



29. november 2019

Sagsnr.  
2019-0165993

Dokumentnr.  
2019-0165993

Sagsbehandler  
Anne Vejen Mathiasen  
Sofie Bødker  
Jacob Hviid

## Notat om dimittendmobilitet

### Indledning

En stor del af dagpengeledigheden i Københavns Kommune er dimittender. Gruppen af nyuddannede akademikere udgør omtrent en fjerdedel af dagpengeledigheden. I en tidligere analyse er den geografiske og faglige mobilitet for dimittender i forhold til job belyst på overordnet niveau, *jf. boks 1*.

I dette notat ønskes den faglige og geografiske mobilitet for dimittender i Københavns Kommune undersøgt nærmere. Den samlede mobilitet samt hhv. geografisk og faglig mobilitet fordelt på køn, alder, uddannelsesretning og herkomst belyses nedenfor. Det bemærkes, at datagrundlaget i figurerne i visse tilfælde, på grund af inddelingerne, beror på relativt få observationer. Fx er relativt få indenfor de sundhedsvidenskabelige og naturvidenskabelige uddannelser ledige i mere end 12 måneder. Også figurer for mobilitet for borgere fra EU/EØS og Norden er baseret på relativt få observationer.

For at illustrere på den samlede mobilitet kan dimittenderne overordnet set indeles i fire kategorier:

- 1) Både fagligt og geografisk mobile
- 2) Kun fagligt mobile
- 3) Kun geografisk mobile
- 4) Hverken fagligt eller geografisk mobile

Den faglige mobilitet er stigende med tid efter dimission, mens den geografiske mobilitet derimod falder støt, *jf. figur 1*. Andelen af dimittender, som er både geografisk og fagligt mobile, stiger støt fra 7 måneder og frem, men ligger stadig betydeligt under de andre grupper. Endeligt er andelen, der hverken er fagligt eller geografisk mobile, svagt faldende efter 6 måneder, men forbliver den største gruppe.

### Boks 1. Definition af faglig og geografisk mobilitet

#### *Geografisk mobilitet*

Den geografiske mobilitet er defineret som den andel af dimittenderne, der på et givet tidspunkt efter dimission, får deres første job uden for Byen København (der dækker Københavns, Frederiksberg, Tårnby og Dragør Kommuner)

#### *Faglig mobilitet*

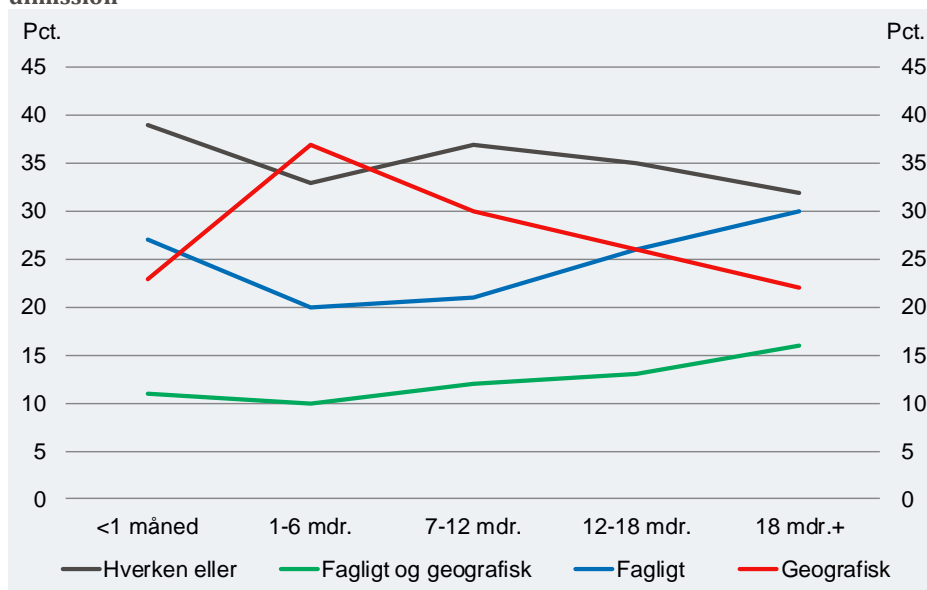
Den faglige mobilitet er defineret som den andel af dimittenderne, der på et givet tidspunkt efter dimission får deres første job inden for en stillingskategori på et lavere niveau end viden på højeste niveau (inkl. ledelse).

### Den tværgående analyseenhed

Københavns Rådhus, Rådhuspladsen  
1  
1599 København V

EAN nummer  
5798009800206

**Figur 1. Geografisk og faglig mobilitet for dimittender dimitteret i 2015, tid efter dimission**



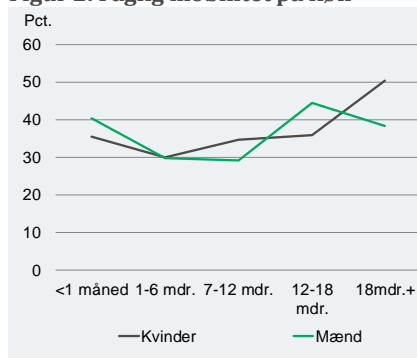
Kilde: Danmarks Statistik, Forskningsservice

### Faglig og geografisk mobilitet for dimittender

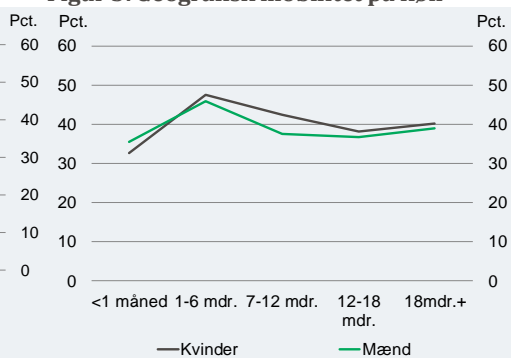
Den faglige mobilitet er stort set identisk for mænd og kvinder indtil 12-18 måneder. Derefter stagnerer mændene på det samme niveau, omkring 40 pct., som de startede på, mens kvindernes faglige mobilitet stiger betydeligt efter 18 måneder til ca. 50 pct., *jf. figur 2*. Således ser det ud til, at kvinderne reagerer væsentligt kraftigere på, at dagpengeperioden er ved at udløbe, end tilfældet er for mændene.

Den geografiske mobilitet derimod varierer ikke på tværs af køn, *jf. figur 3*. Efter en initial stigning i perioden 1-6 måneder, så falder den geografiske mobilitet for begge køn til ca. 40 pct.

**Figur 2. Faglig mobilitet på køn**



**Figur 3. Geografisk mobilitet på køn**

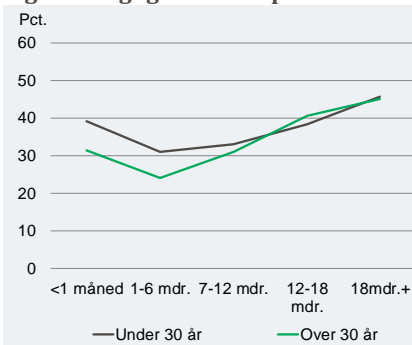


Kilde: Danmarks Statistik, Forskningsservice

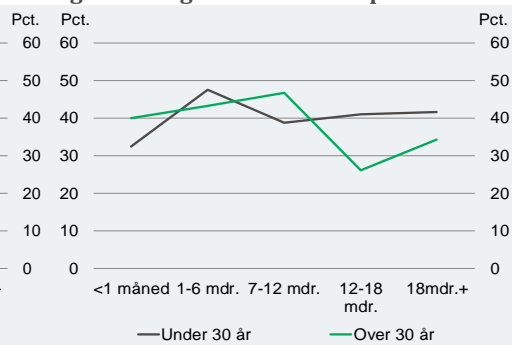
Den faglige mobilitet er generelt stigende over tid for begge aldersgrupper, *jf. figur 4*. Som før ligger den højere i første måned end de efterfølgende, men stiger derefter langsomt til et højere niveau, end den startede på. Den geografiske mobilitet derimod ligger relativt

stabil for dimittender under 30 år, mens den tager et brat fald for over 30 år omkring 12-18 måneder, jf. figur 5.

Figur 4. Faglig mobilitet på alder



Figur 5. Geografisk mobilitet på alder

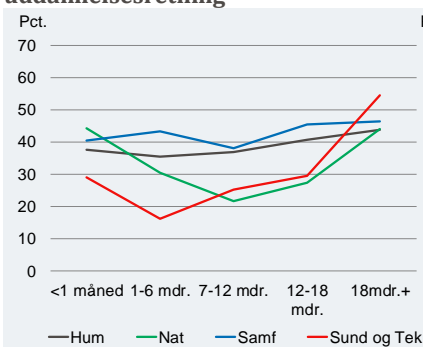


Kilde: Danmarks Statistik, Forskningservice

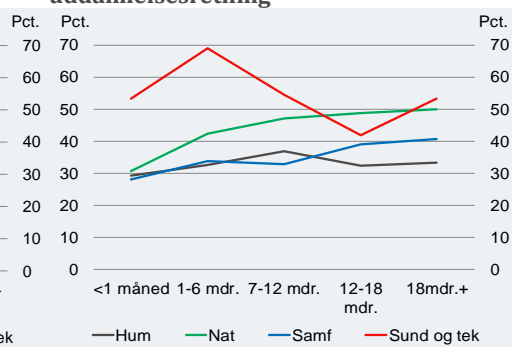
Både den faglige og geografiske mobilitet varierer betydeligt på tværs af uddannelsesretninger, jf. figur 6-7. Fagligt ligger både Humaniora og Samfundsvidenskab stabilt på ca. 40 pct. I modsætning hertil er mobiliteten for dimittender fra både de naturvidenskabelige uddannelser samt Sundhed og Teknik betydeligt lavere, men begge reagerer kraftigt fagligt på, at dagpengeperioden er ved at ophøre. De naturvidenskabelige dimittender indhenter de resterende uddannelsesretninger på ca. 40 pct., mens Sundhed og Teknik ender på ca. 55 pct. efter 18 måneder.

Den geografiske mobilitet ligger stabilt omkring ca. 30 pct. for de humanistiske uddannelser. Samfundsvidenskab og Naturvidenskab starter begge på samme niveau, men stiger i forskellig grad begge over tid til henholdsvis ca. 40 pct. og ca. 50 pct. Endeligt så er dimittender fra Sundhed og Teknik betydeligt mere geografisk mobile end de andre uddannelsesretninger helt fra første måned. Det skal bemærkes, at ca. 85 pct. af alle dimittender fra Sundhed og Teknik havde et job efter 6 måneder. og ca. 95 pct. havde et job efter et år, hvorfor der er relativt få observationer, der er på dagpenge efter 6 måneder.

Figur 6. Faglig mobilitet på uddannelsesretning



Figur 7. Geografisk mobilitet på uddannelsesretning



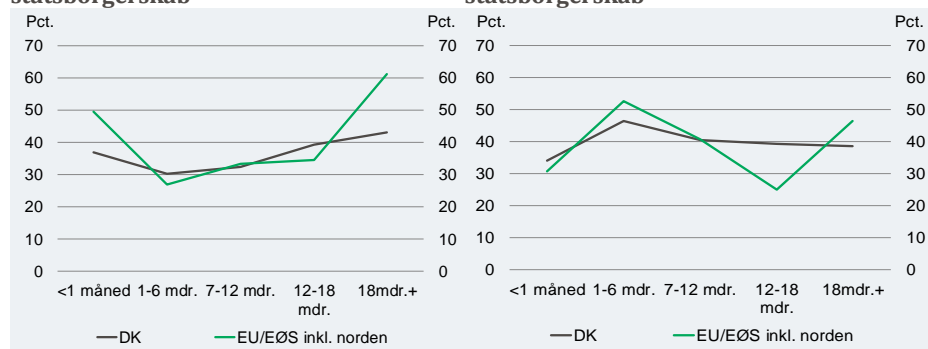
Kilde: Danmarks Statistik, Forskningservice

Til sidst indedeles den faglige og geografiske mobilitet efter statsborgerskab. Dimittender fra EU/EØS inkl. Norden har en tendens til at være mere fagligt mobile end danske, særligt tidligt i forløbet og efter 18 måneder, *jf. figur 8.*<sup>1</sup>

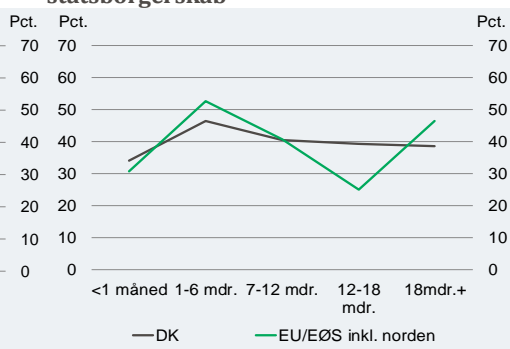
Den geografiske mobilitet for danske statsborgere ligger relativt stabilt omkring ca. 40 pct., *jf. figur 9.* I modsætning hertil er der betydeligt større udsving i den geografiske mobilitet for dimittender fra EU/EØS inkl. Norden.

Figurerne viser, at dimittender fra EU/EØS inkl. Norden reagerer betydeligt kraftigere end danskerne både fagligt og geografisk på udsigten til at dagpengeperioden ophører. Denne gruppe har heller ikke noget alternativt sikkerhedsnet og er derfor relativt afhængige af at finde et job for at have mulighed for at blive i landet.

**Figur 8. Faglig mobilitet på statsborgerskab**



**Figur 9. Geografisk mobilitet på statsborgerskab**



Kilde: Danmarks Statistik, Forskningservice

Således varierer udvikling i mobilitet over tid betydeligt, alt efter hvordan dimittenderne indeles. Der er en generel tendens til, at den faglige mobilitet er svagt stigende over tid med en kraftig stigning efter 18 måneder., når dagpengeperioden nærmer sig sin afslutning. Den geografiske mobilitet ligger mere stabilt end den faglige og ser både stigninger og fald over tid alt efter hvordan dimittenderne indeles.

<sup>1</sup> Da borgere fra 3. lande som udgangspunkt ikke har ret til arbejdsløshedsdagpenge er de ikke medtaget i analysen.