



KØBENHAVNS KOMMUNE
Børne- og Ungdomsforvaltningen
Ledelsessekretariatet

Beskæftigelses- og Integrationsborgmester

Anna Mee Allerslev (B)

11-08-2017

Sagsnr.
2017-0280468

Dokumentnr.
2017-0280468-1

Politikerspørgsmål om skolers hytteture og lejrskoler

Kære Anna

Du har den 2. august 2017 stillet følgende spørgsmål til forvaltningen:

”Hvor mange skoler tilbyder 1 hyttetur og 2 lejrskoler i løbet af børnenes skolegang? Er skolernes brug af hytteture og lejrskoler blevet mindre siden 2010?”

Besvarelse:

Forvaltningen er ikke i besiddelse af data, der kan besvare spørgsmålene. Antallet af lejrskoler og hytteture registreres ikke centralt og forvaltningen har ikke fastsat rammer, politikker eller lignende på området. I såvel lov om folkeskolen og styrelsesvedtægt for folkeskolen i Københavns Kommune angives det, at det er skolebestyrelsen, der fastsætter principper for bl.a. lejrskoleophold.

Ministeriet for Børn, Undervisning og Ligestilling har i 1999 offentliggjort ”Vejledning om ekskursioner, lejrskoler og skolerejser mv. i folkeskolen”, hvor der heller ikke vejledes omkring antallet af lejrskoler og hytteture i løbet af børnenes skolegang. I forhold til definitioner, skelner vejledningen mellem lejrskoler, der bl.a. har faglig undervisning som formål og skolerejser der i højere grad har samværs- og oplevelsesmæssig karakter. Hytteture nævnes som eksempel på skolerejser.

Ledelsessekretariatet

Rådhuspladsen I
1550 København V

Telefon
3366 2066

E-mail
mal@buf.kk.dk

EAN nummer
5798009382160

Som følge af ovenstående er forvaltningen ikke i stand til at besvare spørgsmålene.

Med venlig hilsen

Marcello Linkimer



11-08-2017

Sagsnr.
2017-0252896

Dokumentnr.
2017-0252896-1

Gorm Gunnarsen (Ø)

Politikerspørgsmål om nettoudgift pr. skoleelev

Kære Gorm

Du har den 28. juni 2017 stillet følgende spørgsmål til forvaltningen:

”Ifølge tabel i Undervisningsminister Merete Riisagers svar på spørgsmål 159 af 19/6 2017 er nettodriftsudgiften per elev i den københavnske folkeskole gået fra 71.880 i 2016 til 68.904 i 2017, eller et fald på mere end 4%. Hvad mener forvaltningen, er hovedforklaringerne på det voldsomme fald?”

Svar:

Det er forvaltningens generelle vurdering, at baggrunden for faldet – svarende til ca. 4 procent – i al væsentlighed kan forklares ud fra følgende faktorer – om end det dog skal understreges, at en udtømmende forklaring kræver yderligere analyse og udredning.

Flytning eller bortfald af bevillinger: Fra vedtaget budget 2016 til vedtaget budget 2017 er der flere bevillinger der enten er bortfaldet eller flyttet til andre bevillingsområder. Eksempelvis er budgettet til helledagsskole ikke længere på undervisningsområdet (17 mio. kr.). Herudover er der i forbindelse med en ny huslejemodel med Københavns Ejendomme flyttet 12 mio. kr.

Reguleringer som ikke er ”antalsafhængige”: Der er en række aktiviteter som forvaltningen enten ikke kompenseres for, eller som den kun modtager delvis kompensation for – selv om elevtallet måtte stige.

Ledelsessekretariatet

Rådhuspladsen 1
1550 København V

Telefon
3366 2066

E-mail
mal@buf.kk.dk

EAN nummer
5798009382160

Dette skyldes, at en række aktiviteter ikke i snæver forstand er afhængig af antallet af elever - men nettodriftsudgiften vil således udvise et fald, når elevtallet stiger uden at der ”kompenseres” herfor.

Kigges der i stedet for på elevsatserne – dvs. de satser skolerne *reelt* får tildelt pr. elev – så ser billedet anderledes ud. Der vil i det tilfælde fortsat være tale om et fald – om end det er i størrelsesordenen 0,4 - 0,5 pct.

Med venlig hilsen

Marcello Linkimer



16-08-2017

Sundheds- og Omsorgsborgmester Ninna Thomsen (F)

Sagsnr.
2017-0283209

Dokumentnr.
2017-0283209-1

Politikerspørgsmål om pladsanvisning

Kære Ninna

Du har den 7. august 2017 stillet følgende spørgsmål til forvaltningen:

”Er det i dag inden for den gældende lovgivning muligt at foretage automatisk opskrivning til vuggestuer og børnehaver, således at alle børn af en vis alder skrives op automatisk?”

Hvilke fordele/ulemper ser forvaltningen i en automatisk opskrivning?”

Besvarelse:

I udgangspunktet er dagtilbud en ansøgt ydelse og således ikke et tilbud der tildeles uden at borgeren har tilkendegivet et behov herfor. En automatisk opskrivning kan dermed principielt set alene have karakter af en form for ”uforpligtende tilbud”, idet der med brugen af dagtilbud følger en betalingsforpligtigelse.

Der er ikke i dagtilbudsloven taget stilling til hvorvidt en kommune automatisk kan opskrive samtlige børn til dagtilbud, men det følger af lovens § 27, at forvaltningen ikke har hjemmel til *alene* at henvise borgeren til en sådan automatisk opskrivning, da forældrene skal have mulighed for at tilkendegive ønsker om optagelse i konkrete dagtilbud.

Det gør sig for langt hovedparten af kommunens familier gældende at de gerne vil have dagtilbud. Det centrale problemfelt handler om hvil-

Ledelsessekretariatet

Rådhuspladsen I
1550 København V

Telefon
3366 2066

E-mail
mal@buf.kk.dk

EAN nummer
5798009382160

ket dagtilbud familien ønsker – herunder, hvorledes der prioriteres mellem afstand, pædagogisk profil, fysiske rammer mv.

Der eksisterer i dag en ”generel venteliste” til vuggestuer (den såkaldte garantiliste), hvor barnet er skrevet op til en plads i en ”uspecificeret” institution (lige som børn, der er indmeldt i vuggestue opskrives til en generel bydelsventeliste til børnehave).

I praksis er det dog relativt få familier, der benytter sig af denne generelle liste til vuggestuer, da langt de fleste foretrækker opskrivning til konkrete navngivne institutioner.

En ordning med automatisk opskrivning til vuggestuer vil som følge heraf – helt generelt - trække i den modsatte retning af familiernes mulighed for at afgive individuelle og specifikke ønsker til valg af institution.

Såfremt forvaltningen skal give et mere nuanceret og fyldestgørende svar på spørgsmålet, så bedes det i givet fald oplyst hvad baggrunden og formålet er, herunder om der tænkes på en afgrænset målgruppe.

Med venlig hilsen

Marcello Linkimer



21-08-2017

Sundheds- og Omsorgsborgmester Ninna Thomsen (F)

Sagsnr.
2017-0289158

Dokumentnr.
2017-0289158-1

Politikerspørgsmål om normeringer

Kære Ninna

Du har den 15. august 2017 stillet følgende spørgsmål til forvaltningen:

"I budgetaftalen for 2017 blev det vedtaget, at forhøje normeringen i børnehaver med udsatte børn. Hvordan er midlerne konkret udmøntet? Der bedes i den sammenhæng redegjort for sammenhængen med det budgetnotat, der lå til grund for den politiske aftaletekst".

Svar:

I budget 2017 blev der afsat ekstra 30,3 mio. kr. til forhøjet normering i børnehaver med udsatte børn. Det blev i budgetaftalen besluttet, at:

"Parterne er enige om at gøre en særlig indsats for at hæve normeringen i børnehaver med mange udsatte børn. Parterne er enige om, at tildelingen sker ved at udvide den eksisterende pulje til sociale normeringer. Fordelingen sker efter samme principper som den nuværende pulje. Der afsættes:

- 30,3 mio. kr. i service i 2017-2020 til opnormering i børnehaver med mange udsatte børn. Parterne er enige om puljen fortsat tildeles udover grundnormeringen."

Ledelsessekretariatet

Rådhuspladsen I
1550 København V

Telefon
3366 2066

E-mail
mal@buf.kk.dk

EAN nummer
5798009382160

Børne- og Ungdomsudvalget tog den 23. november 2016 stilling til forslag til udmøntning af midler til børnehaver med udsatte børn, jf. [BUU 23.11.2017](#).

BUU valgte at udmønte de 30,3 mio. kr. til forhøjet normering i børnehaver ved at udvide antallet af institutioner, dvs. model 2 i indstillingen:

"I model 2 (udvidelse af antal institutioner) vil der blive tilført ekstra midler til de børnehaver og integrerede institutioner, der i forvejen får sociale normeringer, svarende til i alt 76 institutioner for halvdelen af midlerne, og at halvdelen af midlerne anvendes ved at udvide antallet af institutioner med 34. Pladsprisen pr. barn vil blive øget fra 41.000 kr. til 55.000 kr. Antallet af institutioner vil blive øget fra 76 til i alt 110. Med model 2 vil gennemsnitsnormeringen for institutionerne gå fra at være 6,5 børn pr. voksen til at blive 5,9 børn pr. voksen."

I budgetnotatet BU26 "Forhøjelse af normeringen på dagtilbud med mange udsatte børn" står der, at:

"Det ønskes, at daginstitutioner med mange udsatte børn får mulighed for at leve op til BUPLs anbefalede normeringstal, så der er 3 vuggestuebørn pr. medarbejder og 6 børnehavebørn pr. medarbejder."

Af notatet fremgår det, at udgiften til en opnormering til henholdsvis 3 vuggestuebørn og 6 børnehavebørn pr. voksen i daginstitutioner med mange udsatte børn vil være henholdsvis 71 mio. kr. for vuggestueområdet og 73,3 mio. kr. for børnehaveområdet. Det er den kommunale udgift, når forældrebetalingen er fratrukket. I beregning forudsættes det, at personalesammensætningen vil være 2/3 pædagog og 1/3 medhjælper. Det er desuden forudsat, at puljen til sociale normeringer fortsat tildeles udover grundnormeringen. Institutionerne med udsatte børn tildeles en bevilling til sociale normeringer. I beregningen er den bevilling som nævnt ikke medtaget, og det betyder, at finansieringen sikrer en normering på 3 vuggestuebørn og 6 børnehavebørn pr. voksen samt bevilling til sociale normeringer.

Ønskes der finansiering fratrukket de allerede afsatte midler til sociale normeringer, vil der skulle tilføjes 45,5 mio. kr. til vuggestueområdet og 46,9 mio. kr. til børnehaveområdet.

Der blev afsat 30,3 mio. kr. i budgetaftalen til børnehaver med udsatte børn.

Med venlig hilsen

Marcello Linkimer



KØBENHAVNS KOMMUNE
Børne- og Ungdomsforvaltningen
Ledelsessekretariatet

18-08-2017

Mette Annelie Rasmussen (B)

Sagsnr.
2017-0293511

Dokumentnr.
2017-0293511-1

Politikerspørgsmål om måling af radon i daginstitutioner

Kære Mette

Du har den 18. august 2017 stillet følgende spørgsmål til forvaltningen:

”Måler Københavns Kommune radonniveauet i kommunens daginstitutioner?”

Hvis ja, hvor mange daginstitutioner har et radon-niveau, som overskrider Sundhedsstyrelsens grænseværdi for indeklimaets radon-niveau?

Hvis nej, hvad er årsagen til, at radon-niveauet ikke måles i daginstitutionerne?

Svar:

Børne- og Ungdomsforvaltningen er ikke i besiddelse af oplysninger der kan besvare spørgsmålene, hvorfor forvaltningen har taget kontakt til Københavns Ejendomme og Indkøb (KEID), der oplyser følgende:

”København Kommune måler ikke radonniveauet i kommunens daginstitutioner.

Københavns Kommune har vurderet, at der ikke er behov for at prioritere radonmålinger i kommunens ejendomme, herunder de kommunale daginstitutioner.

Ledelsessekretariatet

Rådhuspladsen I
1550 København V

Telefon
3366 2066

E-mail
mal@buf.kk.dk

EAN nummer
5798009382160

Beslutningen er taget på baggrund af en tidligere gennemført radonkortlægning (2001), som vurderer, at omkring 1-3% af boligerne i Købehavn, vil have forhøjede radonniveauer, der overstiger Sundhedsstyrelsens grænseværdier for radon i indeluften. Undersøgelsens hovedresultater anser Københavns Kommune som et udtryk for, at der er relativ lille risiko for radonproblemer i Københavns ejendomme, og der har derfor ikke været foretaget målinger af radon. Det påtænkes dog, at der i repræsentative ejendomme bliver foretaget et antal målinger af radon niveauet, der kan belyse forekomsten af radon.

Baggrund om Radonkortlægningen:

Radonkortlægningen er et af hovedresultaterne af en landsdækkende radon undersøgelse foretaget af Statens Institut for Strålehygiejne, Forskningscenter Risø og Danmarks og Grønlands Geologiske Undersøgelse i perioden 1995-2000. Undersøgelsen har analyseret væsentlige faktorer, der er medbestemmende for at vurdere radonkoncentrationen i danske boliger. En af undersøgelsens hovedkonklusioner bekræfter, at jorden under husene er den vigtigste kilde til radon i huse, og at der er betydelig variation i de gennemsnitlige radonniveauer fra sted til sted.

(Kilde: "Radon i danske boliger – kortlægning af lands-, amts og kommuneværdier", 2001, Forskningscenter Risø, Statens Institut for Strålehygiejne, Danmarks og Grønlands Geologisk Undersøgelser)."

Med venlig hilsen

Marcello Linkimer

(Kort vedr. radonmåling findes på næstfølgende side).

Radon i danske boliger

Kortlægning af lands-, amts- og kommuneværdier



| Farve | Andel over 200 Bq/m ³ | Klasse |
|-------|----------------------------------|--------|
| | 10 - 30% | 4 |
| | 5 - 10% | 3 |
| | 1 - 3% | 2 |
| | 0,3 - 1% | 1 |
| | 0 - 0,3% | 0 |



Niels E. Bjerrum (A)

23-08-2017

Sagsnr.
2017-0291129

Dokumentnr.
2017-0291129-1

Politikerspørgsmål om SSP

Kære Niels

Du har den 16. august 2017 stillet følgende spørgsmål til forvaltningen:

”Set i lyset af de seneste ugers banderelaterede skudepisoder på Nørrebro og senest Holmbladsgade på Amager har jeg følgende spørgsmål.

1. I hvor høj grad, hvor og hvordan samarbejder vores institutionsledere og personale i SSP samarbejdet i København?
2. Hvor højt bliver SSP samarbejdet prioriteret i BUF og hvilke økonomiske og personalemæssige ressourcer er der budgetteret? Budgetter og ressourcer lokalt?
3. Jeg ønsker en liste over Københavns SSP lokal og ledelsesgrupper hvor BUF reelt er med?
4. Kan i give eksempler på SSP projekter hvor forvaltningen har været med?
5. Amager - hvad er status (drift, ressourcer og aktiviteter) på Prismen, Børnekulturhuset og Holmbladsgade set i lyset af de seneste nedskæringer og skudepisode?”

Ledelsessekretariatet

Rådhuspladsen I
1550 København V

Telefon
3366 2066

E-mail
mal@buf.kk.dk

EAN nummer
5798009382160

Svar:

1. Alle skoler og fritidscentre er repræsenteret i *SSP ledergrupperne* ved henholdsvis en eller to skoleledere, samtlige relevante fritidscenter ledere, og i nogle områder også områdeledelsen. Alle skoler og fritidscentre/gadeteams er repræsenteret i *lokaludvalget* med minimum en repræsentant pr. institution, dog er der i dag flere skoler der vælger at have to repræsentanter, ofte en lærer og en inklusionspædagog i samme udvalg.
2. Der er i BUF sat midler af til frikøb og support i forhold til aktiviteter i regi af SSP. Budgettet for hhv. 2016 og 2017:

| 2016 | | | | Kr. |
|---|----------------|-----------------------|-------------------------|------------------|
| Område | 18 + | SSP dag-tilbudsrammen | SSP undervisningsrammen | I alt |
| Samlet budget i 2016 | 359.158 | 118.542 | 699.254 | 1.176.954 |
| Indre By / Østerbro (SSP områderne Indre By, Christianshavn, Indre og Ydre Østerbro) | 60.339 | 19.915 | 116.775 | 197.029 |
| Amager (Sundby Sydvest, Sydøst, Nordøst og Nordvest) | 73.987 | 24.420 | 144.746 | 243.153 |
| Bispebjerg / Nørrebro (SSP områderne Bispebjerg, Indre og Ydre Østerbro) | 69.677 | 22.997 | 135.655 | 228.329 |
| Vanløse / Brh (SSP områderne Vanløse og Brønshøj-Husum) | 69.677 | 22.997 | 135.655 | 228.329 |
| Valby / Vesterbro (SSP områderne Vesterbro, Sydhavnen og Valby) | 85.480 | 28.213 | 166.422 | 280.115 |

| 2017 | | | | Kr. |
|---|--|----------------------|-------------------------|----------------|
| Område | 18 + (bevillingen er bortfaldet ved udgangen af 2016) | SSP dagtilbudsrammen | SSP undervisningsrammen | I alt |
| Samlet budget i 2017 | 0 | 120.953 | 713.953 | 834.906 |
| Indre By / Østerbro (SSP områderne Indre By, Christianshavn, Indre og Ydre Østerbro) | 0 | 20.320 | 119.944 | 140.264 |
| Amager (Sundby Sydvest, Sydøst, Nordøst og Nordvest) | 0 | 24.916 | 147.074 | 171.990 |
| Bispebjerg / Nørrebro (SSP områderne Bispebjerg, Indre og Ydre Østerbro) | 0 | 23.464 | 138.506 | 161.970 |
| Vanløse / Brh (SSP områderne Vanløse og Brønshøj-Hususm) | 0 | 23.464 | 138.506 | 161.970 |
| Valby / Vesterbro (SSP områderne Vesterbro, Sydhavnen og Valby) | 0 | 28.786 | 169.921 | 198.707 |

3. I SSP Københavns struktur indgår repræsentanter fra Børne- og Ungdomsforvaltningen, Socialforvaltningen, Politiet, Kultur- og Fritidsforvaltningen og Beskæftigelses- og Integrationsforvaltningen på et strategisk, operativt og udførende niveau. I SSP København er der samlet tilknyttet 380 fagpersoner. Strukturen er som følger og Børne- og Ungdomsforvaltningen er repræsenteret alle steder:

Bestyrelse: Administrerende direktører og direktører fra de fire deltagende forvaltninger, Københavns Politi samt Kriminalforsorgen.

Ledergrupper: Politileder, Områdechef Socialforvaltningen, Områdechef Børne- og Ungdomsforvaltningen, Skoleleder og klubleder, Kultur-/fritidsleder

Lokaludvalg: Medarbejdere fra skoler og fritidsinstitutioner, Familieteam og ungemedarbejdere, Politiets kontaktfolk og betjente fra lokalpoliti, Biblioteker og kulturhuse

SSP+ ledergruppe: Kriminalforsorgsleder, Kriminalforsorgen i Frihed – København, Afdelingsleder, Ungecenter (JKU), Områdechef, Borgercenter Voksne, Afdelingsleder fra Ungdommens Uddannelsesvejledning København, Centerchef, Center for Forebyggelse og Rådgivning, Afdelingsleder fra Den Kriminalpræventive Sektion, Københavns Politi, Faglig chef, Borgercenter Børn og Unge, Områdechef, Enheden for Kriminalpræventive Programmer (EKP), Leder, Rusmiddelcenter København

SSP+ grupper: Beskæftigelseskonsulent fra Jobcenter, Vejleder fra Ungdommens Uddannelsesvejledning, Sagsbehandlere fra Socialforvaltningen fra hhv. børne- og voksenområdet og EKP, Sagsbehandlere fra Kriminalforsorgen, Medarbejdere fra 18+ centre

4. Nedenfor gennemgås to eksempler på SSP tiltag, hvor Børne- og Ungdomsforvaltningen er med:

Årsplansstruktur: I SSP udarbejdes en fælles 1årig SSP årsplan for bydelene. Formålet er at få et generelt overblik over udsatte unges udfordringer i kriminalpræventivt perspektiv, og at afdække tendenser og konkrete grupperingers identitet og adfærd, og på den baggrund koordinere en indsats i fællesskab mellem Københavns Politi, Socialforvaltningen, Kultur- og Fritidsforvaltningen, Beskæftigelses- og Integrationsforvaltningen, Børne- og Ungdomsforvaltningen samt områdets boligsociale indsatser.

Lokal organisering: Lokaludvalget består af repræsentanter fra alle folkeskoler, samtlige fritidscentres ungdomsklubber og gadeteams, socialforvaltningens myndighedsvaretagelse, ungerådgivning og opsøgende indsats, biblioteker, lokalpolitiet, DKS, samt eventuelle boligsociale indsatser i området. Lokaludvalget mødes ordinært 1. gang pr. mdr. for at videodele,

sparre og koordinere indsatser af bydækkende karakter. Koordinationsgruppen mødes hver 14. dag, primært for at håndtere enkeltsager, og videndele i forhold til aktuelle episoder og tendenser i områderne. Koordinationsgruppen består af centrale nøglepersoner fra Socialforvaltningen og Børne- og ungdomsforvaltningen samt politiet. Koordinationsmøderne suppleres med relevante personer fra lokaludvalget i forhold til aktuelle enkeltsager.

5. Fritidscenter og Gadeplan har almindelig drift og har hen over sommeren anvendt klubbydelsmidler til særlige aktiviteter for børn og unge, for at kunne opretholde klubtilbud uden for matriklen i Norgesgade uden brugerbetaling.

Prismen og Børnekulturhuset hører under Kultur- og Fritidsudvalgets ressort, og der henvises dertil for et svar på den del af spørgsmålet.

Med venlig hilsen

Marcello Linkimer



KØBENHAVNS KOMMUNE
Børne- og Ungdomsforvaltningen
Ledelsessekretariatet

Jonas Bjørn Jensen (A)

23-08-2017

Sagsnr.
2017-0289757

Dokumentnr.
2017-0289757-1

Politikerspørgsmål om klubpladser

Kære Jonas

Du har den 15. august 2017 stillet følgende spørgsmål til forvaltningen:

”Jeg har er politikerspørgsmål om klubtilbud til unge (10-25 årige) på Indre Nørrebro:

Hvilke klubtilbud har været til rådighed de seneste seks måneder?
Hvilke tilbud, I hvilke måneder?

Hvor mange klubpladser er der, i forhold til hvor mange unge der bor i området?

Hvilken funktion og målgruppe har Kvisten haft i de seneste måneder?

Hvilke aflastningspladser har der været, i den periode, hvor Kvisten ikke har rummet ungdomsklub?

Svar:

Ad. 1 - Klubtilbud til rådighed de seneste seks måneder mv.

I vedlagte oversigt er oplyst de klubber, der er beliggende på Indre Nørrebro, samt deres belægning de seneste 6 måneder. Af oversigten fremgår fx, at Klub Guldberg i maj har haft en overbelægning på 76 i fritidsklubben og 15 i ungdomsklubben. I marts havde fritidsklubben

Ledelsessekretariatet

Rådhuspladsen I
1550 København V

Telefon
3366 2066

E-mail
mal@buf.kk.dk

EAN nummer
5798009382160

en ledig kapacitet på 10 pladser, og en overbelægning på 21 i ungdomsklubben.

Ad. 2 – Klubpladser i forhold til målgruppen

I oversigten er oplyst den maksimale kapacitet, som hver klub kan rumme. Oversigten viser eksempelvis, at der i juni måned samlet har været en overbelægning på 86 fritidsklubpladser, og at den samlede fritidsklubkapacitet på Indre Nørrebro er 540 pladser.

I oversigten er oplyst antallet af indbyggere opdelt i alderen 10 – 13 år (fritidsklub), 14 – 17 år (ungdomsklub), samt 18 – 25 år. Oversigten viser, at forholdet mellem antal indbyggere og antal pladser er hhv. 52%, 20% og 2%. Aldersgruppen 18-25 år er normalt ikke en del af målgruppen. Undtagelsen repræsenteres dog af Kvisten, der oppebærer et beløb svarende til 110 ungdomsklubpladser, der anvendes til finansiering af institutionens værkstedsaktiviteter for voksne. Pladserne er derfor ikke ungdomsklubpladser i traditionel forstand, men indregnes her i dækningsprocenten for de unge på 18-25 år.

Ad. 3 – Kvistens målgruppe og funktion

Kvisten har fungeret som klub for de 13-17-årige (ungdomsklub). Derudover benytter voksenbrugere institutionens værksteder.

Kvisten har desuden 40 fritidsklubpladser, der ikke har været belagt. En væsentlig forklaring på dette hænger formentlig sammen med at der praktiseres en form for klubmæssig ”skoletilknytning” på Indre Nørrebro, hvilket medvirker til en form for skævvridning mellem klubberne på dette felt. Også ”Murergården” har som følge heraf (siden maj) tomme fritidsklubpladser, mens de øvrige klubber er overbelagte.

På BUU-mødet den 24. februar 2016 forkastede udvalget efter afstemning således at afvise ansøgning om en 2-årig forsøgsordning fra Fritidscenter Indre Nørrebro, jf. dette link til indstillingen og beslutningen (samt bl.a. bilag 6a og 6b):

<http://www.kk.dk/indhold/borne-og-ungdomsudvalgets-modemateriale/24022016/edoc-agenda/29f9dbe8-8ba7-4580-a950-5e9c9c075fda/82f26405-d59e-4e1e-ac73-800af013bef7>

Med forsøget ønskede ansøgerne netop at understøtte en organisering, der sigter på, at fritidsklubber udvikler sig indenfor rammerne af bl.a. den lokale folkeskole.

Ad. 4 - Aflastningspladser når Kvisten ikke har rummet ungdomsklub

Kvisten har haft åbent siden institutionens genåbning i oktober 2016.

I 2017 har Kvisten været på koloni i uge 26, og som vanligt holdt sommerferielukket i uge 29. I begge perioder har der været gadeplansmedarbejdere tilstede i bydelen. Supplerende har der i uge 29 været medarbejdere som - i samarbejde med SOF - har arbejdet på et konkret projekt for de 15-17-årige.

Med venlig hilsen

Marcello Linkimer



KØBENHAVNS KOMMUNE
Børne- og Ungdomsforvaltningen
Ledelsessekretariatet

Jonas Bjørn Jensen (A)

29-08-2017

Sagsnr.
2017-0292421

Dokumentnr.
2017-0292421-1

Politikerspørgsmål om Teaterbutikken på Vesterbro

Kære Jonas

Du har den 17. august 2017 stillet følgende spørgsmål til forvaltningen:

”Hvordan er de nuværende rammer for Teaterbutikken mht. opgaver og økonomiske rammer?

Hvilke muligheder kan der tænkes for Teaterbutikken fremadrettet, hvis den ikke længere skal fungere som klub? Kan der fx tænkes et samarbejde eller sammenlægning med Billedskolen og i hvilken form?

Hvordan kan økonomien for Teaterbutikken sikres fremover, hvilke af de nuværende midler kan fx konverteres ind i en ny konstruktion – og hvad kræver det af politisk beslutning?”

Svar:

Teaterbutikken drives i dag af en selvejende forening i en bygning, som ejes af KEjd. Hele institutionens bevilling på knap 3 mio. kr. kommer fortsat fra BUF, hovedsageligt til drift af klubtilbud for 10-17-årige børn.

Institutionens samlede økonomi i 2017 fremgår af den følgende oversigt:

Ledelsessekretariatet

Rådhuspladsen I
1550 København V

Telefon
3366 2066

E-mail
mal@buf.kk.dk

EAN nummer
5798009382160

| Bevillingkonto2 | Bevillingskonto | Total |
|---|---|------------------|
| Klubvirksomhed | 10-11 års pladser | 354.396 |
| | 12-13 års pladser | 524.160 |
| | 14-17 års pladser | 470.028 |
| | Administrationsbidrag | 53.924 |
| | Arbejdsskadeforsikring | 3.231 |
| | Bevillingsoverførsel mindreudgift | 46.630 |
| | JK samarbejde med fritidsorg. m.fl. | 36.748 |
| | Lønregulering ift. P/L | -4.278 |
| | Refusion for egenbetaling af fripladser | 17.736 |
| Klubvirksomhed Total | | 1.502.575 |
| Bygningsmæssige og særlig opgave | Centrale aftaler | 415.098 |
| | Energiudgifter | 95.392 |
| | Grundbeløb pr. hus | 151.346 |
| | Gårdmand | 86.552 |
| | Husleje KEjd | 255.977 |
| | Husleje uden moms | 62.877 |
| | Matrikelbeløb FI/FC | 144.955 |
| | Ordinær vedligeholdelse | 20.751 |
| | Rengøring | 137.734 |
| | Skatter og afgifter | 21.711 |
| Skatter og afgifter KEjd | 24.283 | |
| Bygningsmæssige og særlig opgave Total | | 1.416.676 |
| Totalt | | 2.919.251 |

Teaterbutikken er siden 2005 tildelt ca. 400.000 kr. årligt (2017-PL) til at gennemføre teaterprojekter for alle kommunens skolebørn.

Den politiske beslutning om Fremtidens Fritidstilbud betød, at Teaterbutikken skulle indgå som en del af fritidscenteret Vesterbro sammen med 3 andre selvejende institutioner. Dette ønskede Teaterbutikken ikke, og da der efterfølgende i vinteren 2016 blev åbnet for, at der kunne søges om dispensation for denne beslutning (kaldet "forsøgsordningen"), blev Teaterbutikkens status som selvstændig klub fastholdt. I mellemtiden udtrykte Teaterbutikken ønske om at overgå til KFF. Et ønske, der siden hen er frafaldet.

Teaterbutikken definerer selv deres opgave som en Teaterskole. Udover klubtilbuddet gennemfører Teaterbutikken som nævnt teaterprojekter for alle kommunens skolebørn. Der er rigtig gode erfaringer

med skoleteaterprojekterne og et godt samarbejde mellem Musik-, Billedskolen og Teaterbutikken. Det er dog vanskeligt for Teaterbutikken at leve op til de krav, der stilles til klubtilbud i BUF, som er Teaterbutikkens finansieringsgrundlag, samtidig med at Teaterbutikken får mulighed for at tilbyde de aktiviteter, de er specialister i.

Forvaltningen vurderer, at det vil være muligt, at Teaterskolen lægges sammen med Billedskolen, hvis man beslutter at kommunalisere Teaterbutikken (opsigelse af driftsoverenskomsten tager sædvanligvis 9 måneder). Teaterbutikken har tilkendegivet, at de er positive over for denne mulighed. I givet fald skal der tages stilling til bevillingens størrelse og om der fortsat skal være klubbørn på stedet. Lukkes klubbørn skal der eventuelt findes alternativ placering af den mistede kapacitet til ca. 100 klubbørn. Forvaltningen vurderer, at det vil være muligt at finde et tilsvarende antal klubpladser i de eksisterende klubber i lokalområdet.

Såfremt Teaterbutikken ikke længere oppebære driftstilskud til drift af klubpladser, kunne forskellige mulige indtægtskilder for fremtidig finansiering overvejes, fx medlemskontingent, øget indtægt fra skoleprojekter, billetindtægter, salg af efteruddannelses tilbud, turisttilbud i samarbejde med DGI eller Wonderful Copenhagen, samarbejde med biblioteker, museer, andre teatre mv.

Med venlig hilsen

Marcello Linkimer



29-08-2017

Sagsnr.
2017-0293061

Dokumentnr.
2017-0293061-1

Jonas Bjørn Jensen (A)

Politikerspørgsmål om produktionsskolerne

Kære Jonas

Du har den 18. august 2017 stillet følgende spørgsmål til forvaltningen:

- ”1. Hvordan har udviklingen været i antal elever på Produktionsskolerne?
2. Er der en sammenhæng mellem antal elever og det tidspunkt, hvor skoleydelsen bliver sat ned?
3. Hvordan har udviklingen været i antallet af unge på kontanthjælp, siden skoleydelsen blev sat ned?
4. Hvor mange uddannelsespålæg bliver der lavet i UU?
5. Hvilke sanktionsmuligheder er der, hvis unge ikke overholder uddannelsespålægget?
6. Har forvaltningen et bud på, om der er kommet flere unge, som ikke er i et uddannelses tilbud, siden skoleydelsen blev sat ned?
7. Hvor mange unge vurderer forvaltningen vi har, som ikke er i et uddannelsesforløb?”

SVAR:

Ad. 1 - udviklingen i antal elever på Produktionsskolerne

I forbindelse med Finanslov 2017 blev produktionsskoleydelsen nedsat. Flere produktionsskoler rundt om i landet beretter om et fald i elevoptaget, som de tilskriver nedsættelsen af skoleydelsen. Produktionsskoleforeningen oplyser om et fald i aktivitet på 30 %.

Forvaltningen har set på aktivitetstal for københavnske unge, der gik på en af de fire københavnske produktionsskoler i perioden før og efter skoleydelsens nedsættelse - dvs. i 2016 og 2017.

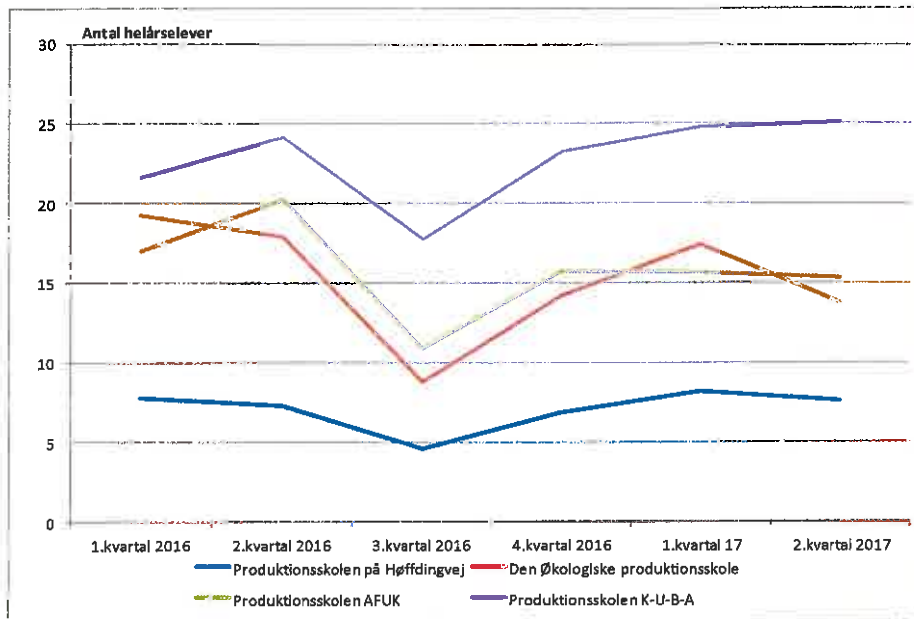
Ledelsessekretariatet

Rådhuspladsen I
1550 København V

Telefon
3366 2066

E-mail
mal@buf.kk.dk

EAN nummer
5798009382160



Når aktiviteten sammenholdes for de to år, finder forvaltningen ikke en nedgang i aktiviteten, sådan som det er tendensen på landsplan, men at den udvikling der sker hen over årets 4 kvartaler ligner året før. Der er typisk et udsving i aktiviteten i august måned, da mange unge starter uddannelse – og dermed færrest elever på produktionsskolerne, hvorefter antallet af unge på produktionsskoler stiger i de efterfølgende kvartaler som følge af unge der falder fra uddannelse.

Produktionsskolen på Høffdingsvej har ligeledes haft en stabil aktivitet gennem de seneste to år. Produktionsskolen har imidlertid et lavt antal elever sammenholdt med skolens kapacitet. Den nedgang i belægningen, som skolen oplever, er imidlertid sket før produktionsskoleydelsen blev nedsat.

Derudover har forvaltningen været i dialog med de fire produktionsskoler, som har oplyst aktuelle indskrevne elever både i 2016 og 2017. Tallene viser samme tendens som grafen ovenfor.

Ad. 2 - sammenhæng mellem antal elever og skoleydelse

Der kan på nuværende tidspunkt ikke påvises nogen sammenhæng. Når indeværende skoleår er afsluttet, kan det være relevant at undersøge, om der kan ses en sammenhæng.

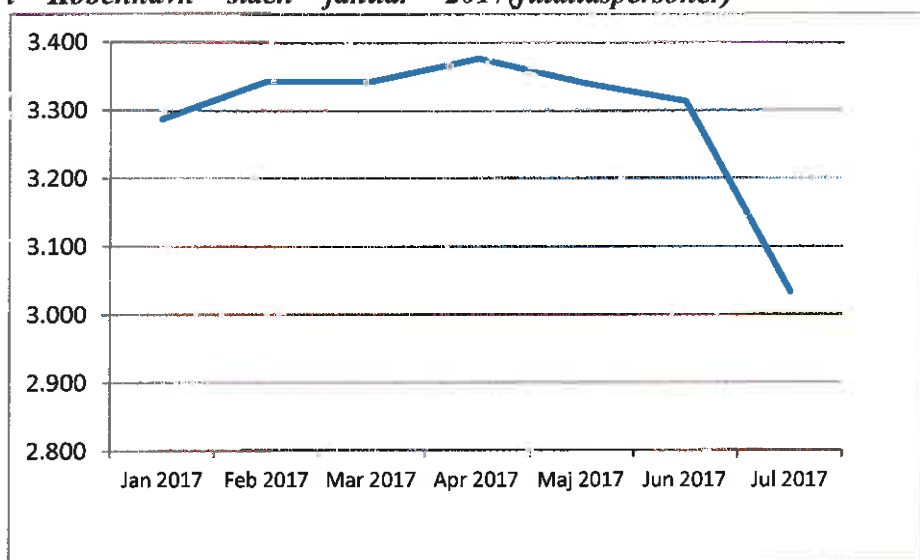
Ad. 3 - udviklingen i antallet af unge på kontanthjælp, siden skoleydelsen blev sat ned

Unge borgere (18-30 år), der ikke har en erhvervskompetencegivende uddannelse modtager uddannelseshjælp.

Unge borgere, der har en erhvervskompetencegivende uddannelse, modtager kontanthjælp på ungesatsen.

I nedenstående to tabeller fremgår udviklingen af unge i København på henholdsvis uddannelseshjælp og kontanthjælp, siden januar 2017, hvor skoleydelsen blev nedsat.

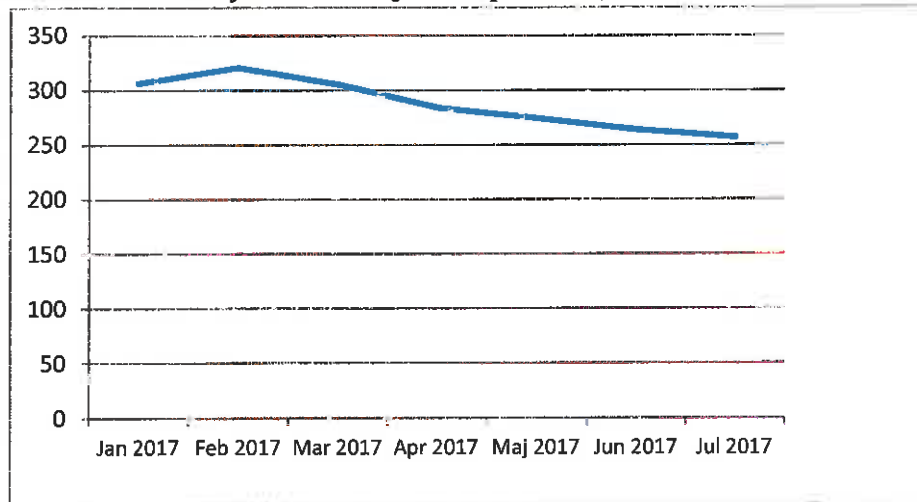
Tabel 1 – udvikling i antal af unge på uddannelseshjælp i København siden januar 2017(fuldtidspersoner)



Kilde: Jobindsats.dk

Note: Faldet i antal unge fra juni til juli måned kan bl.a. forklares med sommerferie og snarlig studiestart på uddannelser. Der fremkom ligeledes et markant fald i 2014, 2015 og 2016 i disse måneder.

Tabel 2 – udvikling i antal unge på kontanthjælp i København siden januar 2017 (fuldtidspersoner)



Kilde: Jobindsats.dk

Ad. 4 – antal uddannelsespålæg

Alle unge, som modtager uddannelseshjælp, får et uddannelsespålæg, hvilket er et krav i lovgivningen (Lov om aktiv beskæftigelsesindsats).

I 2016 modtog i alt 6.977 unge i en periode uddannelseshjælp, og fik dermed et uddannelsespålæg.

I 2017 har der indtil videre (januar-juli) været i alt 4.678 unge, der har modtaget uddannelseshjælp, og dermed har fået uddannelsespålæg.

Ad. 5 - sanktionsmuligheder ved manglende overholdelse af uddannelsespålæg

Alle unge med uddannelsespålæg vil modtage en uddannelsesrettet indsats fra jobcentret. Målsætningen for denne indsats er, at den unge skal påbegynde og gennemføre en uddannelse.

Vælger den unge ikke at deltage i et anvist uddannelsesrettet tilbud, vil den unge i overensstemmelse med lovgivningen blive sanktioneret ved at ydelsen (uddannelseshjælpen) bliver reduceret, eller helt bortfalder.

Ad. 6 – antal unge som ikke er i et uddannelses tilbud, siden skole-
ydelsen blev sat ned

På nuværende tidspunkt er der intet i data, der tyder på, at der er flere unge, som ikke er i gang med en ungdomsuddannelse.

Ad. 7 – unge som ikke er i et uddannelsesforløb

Der er 5800 unge mellem 15 og 24 år, som ikke har gennemført en ungdomsuddannelse, og som er i forberedende tilbud, beskæftigelse, og på offentlig forsørgelse.

Med venlig hilsen

Marcello Linkimer



31-08-2017

Sagsnr.
2017-0292493

Dokumentnr.
2017-0292493-1

Jakob Næsager (C)

Politikerspørgsmål om elevfravær

Kære Jakob

Du har den 17. august 2017 stillet følgende spørgsmål til forvaltningen:

- 1) "Hvordan ligger de kommunale skoleelevers fraværsprocent i København målt over et år, og hvordan ligger det i forhold til landsgennemsnittet?"
- 2) Hvilke erfaringer er der med at sende en automatisk SMS til forældrene i forbindelse med elevernes fraværsregistrering? Hvor udbredt er SMS-ordning til forældrene?"

Svar:

Ad. 1 – københavnske elevers fraværsprocent ift. Landsgennemsnittet

I København udgjorde det gennemsnitlige elevfravær for skoleåret 2015/16 syv procent pr. elev mod 5,6 procent på landsplan.

Børne- og Ungdomsudvalget og Socialudvalget vedtog i januar 2017 fælles måltal for elevfravær i Københavns Kommune, så elevfraværet for kommunens folkeskoler i gennemsnit nedbringes til landsgennemsnittet på 5,6 procent over en 3-årig periode fra den 1. januar 2017 til den 31. december 2019. For børn og unge, der modtager en foranstaltning i Socialforvaltningen, skal gennemsnit nedbringes til 6,1 procent.

Ledelsessekretariatet

Rådhuspladsen I
1550 København V

Telefon
3366 2066

E-mail
mal@buf.kk.dk

EAN nummer
5798009382160

Ad. 2 – SMS-ordning

Afsendelse af automatisk SMS til forældre i forbindelse med elevers fraværsregistrering i de københavnske folkeskoler blev benyttet af 900 klasser i perioden fra august 2015 til marts 2016, hvor der blev sendt i alt 10.000 SMS'er til forældre, værge eller evt. eleven selv ved manglende fremmøde. Afsendelse af SMS ved elevfravær foregår via elevfraværsmodul i "skoleIntra", hvor lærerne i forvejen registrerer elevernes fravær.

Fra og med februar 2017 blev det gjort obligatorisk at anvende SMS ordningen i udskolingen (7. – 9. klasse) i de københavnske folkeskoler, og i perioden fra august 2016 til og med juli 2017 blev der sendt i alt 177.300 SMS'er ved manglende fremmøde.

Beslutningen om obligatoriske SMS'er ved ulovligt elevfravær i udskolingen blev truffet, da mange kommuner og storbyer, herunder Ballerup, Kolding, Køge, Holbæk og Stockholm, har gode erfaringer med at bruge SMS advisering til at nedbringe elevers ulovlige fravær.

Med venlig hilsen

Marcello Linkimer