



KØBENHAVNS KOMMUNE
Børne- og Ungdomsforvaltningen
Ledelsesekretariatet

Beskæftigelses- og Integrationsborgmester
Anna Mee Allerslev (B)

06-06-2017

Sagsnr.
2017-0221961

Dokumentnr.
2017-0221961-1

Politikerspørgsmål om midler til udsatte skoler

Kære Anna

Du har den 24. maj 2017 stillet følgende spørgsmål til forvaltningen:

”Hvilke ekstra midler kan man få som udsat skole i København fra kommunen, staten mv., og hvor mange ekstra midler kan en udsat skole maksimalt få?”

Besvarelse:

Der tildeles midler til skoler med udsatte elever på forskellige vis. Der er midler til tosprogede og socialt udsatte elever, der tildeles alle skoler med behov efter forudsætninger i bevillingsmodellen på skoleområdet. Derudover er der pulje- og særbevillinger som nogle skoler tildeles bl.a. ud en faglig vurdering af resultaterne i kvalitetsrapporten.

Som beskrevet i besvarelsen af dit spørgsmål vedr. budgetmodellen til inklusion den 15.5.2017 tildeles folkeskolerne i Københavns Kommune en samlet bevilling, der overordnet set består af en skolespecifik og elevtalsafhængig bevilling. Den elevtalsafhængige bevilling tildeles efter 3 satser i 0.-9. klasse. Satserne pr. elev er ens for alle skoler uafhængigt af, hvor mange elever der er på de enkelte skoler.

Ud over den elevtalsafhængige bevilling, der tildeles alle elever, er der en bevilling til tosprogede elever (etniske kriterier) og socialt udsatte elever (sociale kriterier).

Ledelsesekretariatet

Rådhuspladsen I
1550 København V

Telefon
3366 2066

E-mail
mal@buf.kk.dk

EAN nummer
5798009382160

Der er to satser i bevillingen til tosprogede elever – en sats for elever i 0. klasse og en sats for elever i 1.-9. klasse. Satsen pr. elev er 21.904 kr. for 0. klasse og 7.774 kr. for 1.-9. klasse i 2017.

I 0. klasse tildeles alle tosprogede elever satsen uanset oprindelsesland. For 1.-9. klasse tildeles satsen tosprogede elever fra et ikke-vestligt land. Dette er i tildelingen defineret som elever, der ikke har modersmål fra følgende lande:

- EU-lande
- EØS-lande (Liechtenstein, Norge og Island) samt Schweiz
- Nordamerika (USA og Canada)

Definitionen på tosprogethed knytter sig til rækkefølge-definitionen. Det betyder, at det er rækkefølgen i barnets sprogtilegnelse, der afgør tosprogethed. Ved skoleindskrivningen tilkendegiver forældrene, hvilket sprog, der først er blevet talt i hjemmet. Dette afgør, om en elev er tosproget, og der udløses midler til skolen.

Udover tildelingen af tosprogsmidler tildeles en bevilling til sociale kriterier til elever med forældre på førtidspension eller kontanthjælp. Satsen i 2017 er 22.684 kr. pr. elev.

I vedhæftede bilag ses bevillingen til etniske og sociale kriterier samt samlet bevilling pr. skole 2017

Der findes en række pulje- og særbevillinger til udsatte skoler. I forhold til tosprogede og socialt udsatte elever kan nævnes Københavnermodellen og integrationsløft. Derudover nævnes områdernes bufferpulje:

- Københavnermodellen er en integrationsindsats, der rummer mulighed for, at skoler kan søge midler til aktiviteter med henblik på at fastholde og tiltrække elever samt en [rådgivningsindsats](#) i forhold til skolestartere og skoleskiftere. Indsatserne med undtagelse af rådgivningsindsatsen bortfalder dog med udgangen af 2017 (jf. [BUU 26.4.2017](#)).
- Rådmandsgades, Blågård og Tagensbo skole tildeles ca. 725.000 kr. hvert år til en styrkelse af de faglige kundskaber gennem målrettede undervisningsforløb (jf. "integrationsløft" i [Budget 2011](#)).

- Områderne¹ administrerer en bufferpulje på skoleområdet på ca. 3,3 mio. Puljen anvendes primært til større uforudsete problemer opstået på en skole, hvor denne ikke selv har mulighed for at afholde udgiften.

Endelig kan skoler på faglig handleplan nævnes. I forbindelse med den årlige kvalitetsrapport foretages en helhedsvurdering af skolens udvikling inden for faglige resultater, trivsel, chancelighed og overgang til ungdomsuddannelse. Hvis helhedsvurderingen viser, at der er behov for et samlet og fokuseret løft af skolen, kan en skole indstilles til at komme på faglig handlingsplan for en toårig periode. Der medfølger ikke ekstra økonomiske midler, men support til skolen fra forvaltningen.

Der kan findes mere information om skoler på faglig handleplan via nedenstående link (der kræver adgang til kommunens intranet):

[Skoler på faglig handleplan](#)

Med venlig hilsen

Marcello Linkimer

¹ Skoler og institutioner er administrativt inddelt i fem lokalområder – Indre by/Østerbro, Vesterbro/Valby/Kgs. Enghave, Nørrebro/Bispebjerg, Vanløse/Brønshøj og Amager.

Bilag 1: Bevilling til etniske og sociale kriterier samt samlet bevilling pr. skole 2017

Model	Skolenavn	Etniske kriterier			Sociale kriterier		Total bevilling	Andel etniske og sociale kriterier af total bevilling
		0. klasse	1.-10. klasse	Total	0. klasse	1.-10. klasse		
Almenundervisning	Amager Fælled Skole	854.290	1.212.835	2.067.085	1.728.662	46.717.133	10%	
	Bovnehøj Skole	240.942	520.888	761.830	1.312.570	31.109.801	7%	
	Bellahøj Skole	438.077	1.490.493	1.868.576	1.891.841	60.821.838	10%	
	Blågård Skole	525.693	1.189.491	1.715.184	1.163.664	41.251.813	9%	
	Brønshøj Skole	994.269	1.243.912	1.638.181	1.955.875	57.879.916	7%	
	Christianshavns Skole	175.231	176.527	501.798	1.590.075	46.263.493	4%	
	Damhusengens Skole	157.008	580.306	717.316	1.173.135	31.825.117	6%	
	Den Classen i Legatsskole	151.429	155.489	286.912	948.650	81.808.155	2%	
	Dyrekolonen	525.893	551.986	1.077.679	1.140.114	33.126.553	7%	
	Ellebærg Skole	547.950	1.890.319	2.097.919	3.010.893	77.824.554	14%	
	Eurodan School Copenhagen	963.769	1.335.999	1.379.168	91.140	14.228.094	10%	
	Gasværk i Sjæls Skole	21.904	217.884	299.588	1.051.609	85.674.737	4%	
	Garbrandtskolen	459.981	56.535	1.027.516	1.044.914	46.012.296	5%	
	Gårdsdal i Ringets Skole	635.213	1.974.980	1.530.191	2.737.616	86.696.111	13%	
	Guldbærg Skole	318.598	1.344.530	1.673.555	3.363.045	53.143.193	9%	
	Hørsholm Skole	151.423	241.008	372.451	729.235	85.152.532	3%	
	Højbjergskolen	350.461	225.459	378.928	988.834	31.485.775	4%	
	Højbjergskolen	118.538	1.344.530	1.673.558	2.631.276	50.237.011	9%	
	Husum Skole	498.077	1.414.980	1.859.027	2.478.777	89.560.188	11%	
	Hyttegård Skole	89.990	407.925	497.315	657.719	28.733.099	4%	
	Højdevejens Skole		1.048.553	1.048.553	2.248.830	39.182.584	8%	
	Kahlsødal Fælled Skole	102.520	62.196	171.716	117.137	6.844.067	4%	
	Katrinebjerg Skole	262.846	488.791	752.697	899.419	53.542.945	3%	
	Kildevejsskolen	197.134	1.018.185	1.215.587	1.935.425	42.926.761	7%	
	Kirkebjerg Skole	416.171	590.858	1.007.091	758.562	50.887.961	3%	
	Kirsebærhave Skole	679.018	1.492.695	2.171.714	2.770.343	43.714.551	11%	
	Korsager Skole	1.029.480	1.951.387	2.980.867	2.997.099	48.948.390	12%	
	Langehøjsskolen	109.520	178.813	288.338	807.918	65.733.956	2%	
	Legrassparkens Skole	240.942	785.220	1.026.162	1.771.542	51.978.459	5%	
	Lundshøj Skolen	328.558	1.428.371	1.797.929	2.586.371	42.999.310	10%	
	Lykkebo Skole	262.846	1.165.188	1.428.014	2.022.682	37.742.074	9%	
	Nyboder Skole	43.808	85.519	129.327	471.185	51.868.573	2%	
	Nørre Fælled Skole	854.269	1.282.784	1.677.053	2.741.291	56.788.978	12%	
	Nørrebro Park Skole	506.654	1.383.852	1.690.506	3.178.968	50.581.006	10%	
	Oehlenschlägergades Skole	197.134	326.511	523.361	891.933	33.633.839	4%	
	Pædler i Lykke Skolen	963.769	2.689.960	3.653.729	5.179.134	48.435.711	18%	
	Randersgades Skole	175.231	187.587	361.818	592.741	29.257.606	3%	
	Rødkilde Skole	498.077	1.477.146	1.915.223	2.720.223	48.344.925	10%	
	Rådmandsgades Skole	1.095.192	1.850.966	2.972.158	3.379.804	48.096.754	13%	
	Sanct Annæ Gymnasium - Folkeskoleafdeling		209.914	209.911	468.261	61.384.390	1%	
	Skolen i Sydhavnen	788.598	318.753	1.107.291	697.477	49.521.549	4%	
	Skolen på Amagerbro	481.885	1.360.528	1.842.413	2.720.991	41.993.548	11%	
Skolen på Islands Brygge	131.425	157.624	489.047	1.523.616	71.650.769	2%		
Skolen på Strandboulevarden	85.712		85.712	68.649	32.118.599	0%		
Skolen ved Sunde	191.423	239.299	564.656	820.751	48.791.536	2%		
Sortedamskolen	219.038	567.595	786.633	1.700.812	42.075.945	6%		
Strandvejskolen	498.077	629.791	1.067.808	1.425.391	42.805.619	7%		
Sunebyvejsskolen	240.942	272.106	513.048	980.499	30.645.484	5%		
Sunebyvejsskolen	43.808	155.489	199.297	991.302	30.750.523	3%		
Tagebo Skole	1.075.288	2.270.199	3.345.427	4.164.936	51.747.745	13%		
Tingbjerg Skole	1.095.192	2.503.972	3.599.564	3.989.195	40.345.216	14%		
Tovs Ditlevsens Skole	300.491	398.693	699.184	1.967.249	58.041.188	3%		
Ungdomsskolen	700.923	1.377.055	2.077.978	2.356.729	61.907.390	8%		
Valby Skole	394.189	964.091	1.358.301	1.954.305	42.407.952	8%		
Vandløbs Skole	102.160	403.309	505.559	926.234	20.572.795	7%		
Vesterbro Ny Skole	218.098	975.180	1.193.278	1.410.139	47.895.266	5%		
Vibenshus Skole	373.365	956.257	1.329.622	1.823.261	40.071.921	6%		
Vigermølle Allé Skole	109.571	800.768	910.339	1.409.999	47.197.116	5%		
Vrøstads Skole	1.075.288	1.018.453	2.091.741	1.591.465	78.568.897	5%		
Vester Farimagsgades Skole	219.038	583.084	802.122	910.177	45.955.875	4%		
Vindmølle Skole	109.520	668.607	778.127	2.142.682	35.071.089	8%		
Almenundervisning total	23.927.934	55.804.836	76.982.690	107.393.698	2.206.572.873	7%		
Specialundervisning	Dyrekolonen	62.276	220.664	282.940		11.245.965	9%	
	Kildevejsskolen	103.710	471.177	574.887		17.810.896	9%	
	Skolen på Strandboulevarden		27.630	27.630		4.328.871	1%	
	Tingbjerg Skole		58.897	58.897		1.470.213	4%	
Specialundervisning total	165.986	778.568	944.904		34.864.945	3%		
Specialskoleundervisning	Engskolen	41.117	277.285	318.402		26.457.561	1%	
	Frederiksgård Skole	185.027	499.709	684.736		1.755.195	3%	
	Hafniaskolen		38.287	38.287		8.179.572	0%	
Specialskoleundervisning total	226.144	775.281	1.001.425		39.392.328	2%		
KOU		1.896.966	1.896.966		87.139.790	2%		
Total		23.719.674	57.053.631	80.775.325	107.393.698	2.206.572.873	10%	



06-06-2017

Sagsnr.
2017-0220631

Dokumentnr.
2017-0220631-1

Sundheds- og Omsorgsborgmester
Ninna Thomsen (F)

Politikerspørgsmål om privatskoleandel

Kære Ninna

Du har den 23. maj 2017 stillet følgende spørgsmål til forvaltningen:

”Har forvaltningen data for udviklingen i antallet af elever med anden etnisk baggrund, der vælger privatskole?”

I fald der er tilgængelige data, vil jeg gerne bede om en opgørelse over udvikling i antallet af elever med anden etnisk baggrund, der vælger privatskole over de sidste fem år angivet i absolutte tal og i procent af antallet af elever i København med anden etnisk baggrund.”

Besvarelse:

Skoleår	Antal skoleelever (0. til 10. klasse) med bopæl i København og med Indvandre / efterkommerbaggrund	Heraf indskrevet i privatskole (skolens ejerforhold = privat)	Andel Indvandrere / efterkommere i privatskole
15/16	13.271	3.400	25,62 %
14/15	13.789	3.283	23,81 %
13/14	13.671	3.260	23,85 %
12/13	13.341	3.270	24,51 %
11/12	13.628	3.362	24,67 %

Note: Data er trukket fra KMD Elev sidste skoledag i hvert skoleår og sammensat med folke-registeroplysninger om elever og forældres statsborgerskab og fødeland.

Ledelsessekretariatet

Rådhuspladsen I
1550 København V

Telefon
3366 2066

E-mail
mal@buf.kk.dk

EAN nummer
5798009382160

For en god ordens skyld gøres opmærksom på, at tallene kan afvige fra andre opgørelser. Det kan bl.a. skyldes opgørelsestidspunktet, den anvendte metode mv.

Med venlig hilsen

Marcello Linkimer



KØBENHAVNS KOMMUNE
Børne- og Ungdomsforvaltningen
Ledelsessekretariatet

06-06-2017

Beskæftigelses- og Integrationsborgmester
Anna Mee Allerslev (B)

Sagsnr.
2017-0221980

Dokumentnr.
2017-0221980-1

Politikerspørgsmål om fordelingen af socialt udsatte børn på skolerne

Kære Anna

Du har den 24. maj 2017 stillet følgende spørgsmål til forvaltningen:

”Vil BUF oplyse fordelingen af socialt udsatte børn på alle københavnske skoler, målt på antal børnesager, friplads til SOF eller andre relevante pejlemærker?”

Besvarelse:

Fordelingen af ”socialt udsatte” børn på alle københavnske skoler (inkl. specialskoler) samt på tilbud i regi af BUF-SOF samarbejdet, målt på antal børnesager er udarbejdet i samarbejde med Socialforvaltningen – og fremgår for neden. Fordelingen viser antallet af foranstaltningsmodtagere fordelt på skoler og tilbud i august 2016 (skoler og tilbud med mindre end 5 børn med foranstaltninger er anonymiseret med en stjerne).

Det bemærkes, at opgørelsen er udtryk for et øjebliksbillede – og for en god ordens skyld gøres opmærksom på, at tallene kan afvige fra andre opgørelser. Det kan bl.a. skyldes opgørelsestidspunktet, den anvendte metode mv. Data stammer fra henholdsvis ”KMDElev” og Socialforvaltningens ”CSC Social”.

Ledelsessekretariatet

Rådhuspladsen I
1550 København V

Telefon
3366 2066

E-mail
mal@buf.kk.dk

EAN nummer
5798009382160

August måned 2016	Antal af foranstaltningsmodtagere
Amager Fælled Skole	26
Baunegård	20
Bavnehøj Skole	7
Behandlingshjemmet Donekrogen	7
Bellahøj Skole	17
Blågård Skole	15
Brønshøj Skole	20
Christianshavns Skole	19
Den Classenske Legatskole	5
Dyvekeskolen	12
Ellebjerg Skole	23
Engskolen	11
Fensmarkskolen	13
Frederiksgård Skole	11
Frejaskolen	17
Gasværksvejens Skole	5
Gerbrandskolen	12
Grøndalsvængets Skole	12
Guldberg Skole	17
Hafniaskolen	16
Hanssted Skole	9
Heibergskolen	5
Holbergskolen	15
Husum Skole	14
Hyltebjerg Skole	8
Højdevangens Skole	20
Jacob Michaelsens Minde	9
Katrinedals Skole	17
Kildevældsskolen	33
Kirkebjerg Skole	16
Kirsebærhavens Skole	40
Korsager Skole	21
Københavns Kommunes Skolehjem Spanager	12
Langelinieskolen	11
Lergravsparkens Skole	31
Lundehussskolen	27
Lykkebo Skole	15
Nexus	5
Nyboder Skole	7
Nørre Fælled Skole	9
Nørrebro Park Skole	18

Oehlenschlägersgades Skole	6
Peder Lykke Skolen	34
Randersgades Skole	7
Rådmandsgades Skole	16
Rødkilde Skole	10
Sankt Annæ Gymnasium - Folkeskoleafdeling	6
Skole og dagbehandling Frederikshøj	39
Skole- og Behandlingshjemmet Orøstrand	*
Skolen i Charlotttegården	18
Skolen i Peter Vedels Gade	6
Skolen i Ryparken	13
Skolen i Sydhavnen	*
Skolen på Amagerbro	18
Skolen på Islands Brygge	16
Skolen på Strandboulevarden	*
Skolen ved Sundet	5
Solbakken Afdeling Emdrup	26
Solbakken Afdeling Valby-Vesterbro	28
Sortedamskolen	11
Strandparkskolen	*
Strandvejsskolen	7
Sundbyøster Skole	22
Sølvgades Skole	8
Sønderbro - Den Sikrede Institution	7
Tagensbo Skole	17
Tingbjerg Skole	14
Tove Ditlevsens Skole	14
Utterslev Skole	19
Valby Skole	19
Vanløse Skole	13
Vesterbro Ny Skole	5
Vibenshus Skole	13
Vigerslev Allés Skole	10
Villa Kokkedal	9
Ålholm Skole	19
Ørestad Skole	15
Øresundsskolen	15
Øster Farimagsgades Skole	7
Hovedtotal	1131

Med venlig hilsen

Marcello Linkimer



Jonas Bjørn Jensen (A)

12-06-2017

Sagsnr.
2017-0207656

Dokumentnr.
2017-0207656-1

Politikerspørgsmål om skoleskift

Kære Jonas

Du har den 10. maj 2017 stillet følgende spørgsmål til forvaltningen:

- 1) "Er der en tendens til, at skoleskift fra folkeskolen til privatskolen sker omkring datoerne for tildeling af taxameterpenge?"
- 2) Hvor mange skoleskift sker fra privatskole til folkeskole i perioden 6 måneder til 3 måneder inden afgangseksamen?
- 3) Er der nogen skoler som modtager flere elever fra privatskoler i 9ende klassetrin end andre?"

Besvarelse:

Følgende besvarelse baserer sig på et udtræk af alle skoleskift i Københavns Kommune i skoleåret 2015/2016.

- 1) 44,5 procent af alle skoleskift fra kommunale folkeskoler til privatskoler sker i den første måned af skoleåret og dermed op mod den 5. september, hvor skolerne bliver tildelt midler i henhold til elever. Der kan være flere årsager til disse skoleskift, herunder økonomiske rationaler, men det er alt andet lige ikke overraskende, at en stor del af de elever, der skifter skole, gør dette i forbindelse med begyndelsen af et nyt skoleår.
- 2) 24 procent af skoleskiftene fra privatskoler til kommunale folkeskoler sker i januar, februar og marts måned. Det nævnte kvartal indeholder således cirka en fjerdedel af skoleskiftene, og der er dermed ikke tale om en overrepræsentation af skoleskift i denne periode.

Ledelsessekretariatet

Rådhuspladsen I
1550 København V

Telefon
3366 2066

E-mail
mal@buf.kk.dk

EAN nummer
5798009382160

- 3) Det er i alt sket 17 gange, at en kommunal folkeskole har modtaget elever fra privatskoler i 9. klassetrin. Disse er fordelt på 16 forskellige skoler og kun én skole har dermed modtaget to elever i 9. klasse.

Med venlig hilsen

Marcello Linkimer



12-06-2017

Gorm Gunnarsen (Ø)

Sagsnr.
2017-0227381

Dokumentnr.
2017-0227381-1

Politikerspørgsmål om sprog

Kære Gorm

Du har den 31. maj 2017 stillet følgende spørgsmål til forvaltningen:

”Hvordan mener forvaltningen, at den københavnske folkeskole bedre vil kunne løfte den sproglige udfordring og dermed sikre, at det danske sprog beherskes af alle afgangselever? Herunder vil vi også gerne vide: Er det forvaltningens opfattelse, at et øget fagligt og pædagogisk fokus på dansk som andetsprog vil kunne forbedre resultater? Og (i bekræftende fald) gerne også hvordan et sådant øget fokus vil kunne skabes? Hvordan tolker forvaltningen erfaringerne fra Nørre Fælled Skole med at løfte det faglige niveau? Vil disse erfaringer være mulige at overføre til andre skoler? Hvordan mener forvaltningen, at folkeskolerne bedst og tidligst kan opdage og sikre passende undervisning for ordblinde elever?”

Besvarelse:

Ad. tosprogede elever

Forvaltningen har i bilag til temadrøftelsen den 7. juni 2017 om integrationen i København beskrevet en række indsatser mv., som vil kunne fremme chanceligheden for elever med anden etnisk oprindelse end dansk.

Det er forvaltningens opfattelse, at folkeskolereformen efterhånden vil medvirke til at forbedre de flersprogede elevers trivsel og faglige resultater. Her tænkes især på undervisningsdifferentiering, understøttende undervisning, åben skole, synlig læring og øget feedback, bevægelse, udeskole, inddragelse af pædagoger, mulighed for lektiehjælp

Ledelsessekretariatet

Rådhuspladsen I
1550 København V

Telefon
3366 2066

E-mail
mal@buf.kk.dk

EAN nummer
5798009382160

og faglig fordybelse, den længere skoledag, kompetencedækningen, hvor lærerne har undervisningskompetence i de fag, de underviser i, høje forventninger til alle børn – og ikke kun til de fagligt dygtigste m.v. Hertil kommer kommunens øgede fokus på teamsamarbejde med fokus på elevernes progression, faglig ledelse og styrket forældreinddragelse.

Udover folkeskolereformen vil også en styrkelse af den tidlige indsats kunne skabe bedre resultater. BUU besluttede i efteråret 2014, at der fra og med skoleåret 2016/2017 skal overføres 10 mio. kr. fra folkeskolen til tidlig indsats. Pengene skal blandt andet bruges til styrkelse af sprogarbejdet i vuggestuer, børnehaver og fritidstilbud, herunder til mere forældresamarbejde om børnenes sproglige udvikling.

Forvaltningen har som nævnt peget på en række områder, hvor indsatsen kan styrkes. Det drejer sig om:

- Tidlig indsats og gode overgange
- Endnu stærkere pædagogiske læringscentre og ressourcecentre
- Direkte integration af nytilkomne samt styrket indsats for denne elevgruppe i form af tovoksenordning og bedre faglig af-dækning af den enkelte elevs behov
- Systematisk sprogindsats og sprog ind i alle fag
- Videreudvikling af Københavner Akademiet

Ad. Nørre Fælled Skole

Indsatserne for flersprogede elever på Nørre Fælled Skole har været virkningsfulde, og bl.a. arbejdet med systematisk sprogindsats ses afspejlet i forslagene ovenfor med styrket indsats for flersprogede elever. Det er således især skolens systematiske arbejde med sprog herunder dansk som andetsprog i alle fag, herunder de enkelte fags særlige udtryk og begreber, som vurderes virkningsfuldt.

Ordblinde elever

Forvaltningen har som led i indsatsen for alle elever herunder ordblindede udarbejdet en oversigt over relevante test og iagttagelsesredskaber, som kan understøtte lærerens arbejde på at identificere elever med sproglige udfordringer, herunder ordblindhed. Oversigten er inddelt, så den relaterer sig til de enkelte klassetrin. Oversigten er kommunikeret til alle skoler.

Skolerne tilbydes også kompetenceudvikling via BUF Akademi, hvor skolernes læsevejledere undervises i brug af redskaber til afdækning af ordblindhed og i hvilken undervisning, der særligt kan støtte denne elevgruppe. Den enkelte skoles læsevejleder skal her sammen med ledelsen udarbejde en plan for, hvordan indsatsen for ordblinde elever tilrettelægges.

Med venlig hilsen

Marcello Linkimer



20-06-2017

Beskæftigelses- og Integrationsborgmester Anna Mee Allerslev (B)

Sagsnr.
2017-0238814

Dokumentnr.
2017-0238814-1

Politikerspørgsmål om daginstitutionsfrekvens og "privat pasning"

Kære Anna

Du har den 13. juni 2017 stillet følgende spørgsmål til forvaltningen:

"1. Hvor mange børn med anden etnisk baggrund går ikke i hhv. vuggestue/dagpleje m.v. og børnehave og hvad ved vi om disse børns "niveau"?"

2. Der er et tilsyn med privat børnepasning i KK gennem "Privat Børnepasning". Hvad består dette tilbud af - og hvor mange påbud / anmærkninger eller lign. gives der?"

Svar:

Ad. 1 – daginstitutionsfrekvensen

Økonomiforvaltningen lavede i 2016 en analyse af børn udenfor dagtilbud. Samlet set viser undersøgelsen, at der i København ved udgangen af 2013 var 2.203 børn i alderen 1-5 år, der ikke var tilmeldt hverken en kommunal/selvejende eller privat pasningsordning.

Ca. 35.000 børn er indskrevet i et kommunalt eller selvejende pasningstilbud, mens knap 700 børn passes under ordningen "Privat børnepasning", jf. også svaret på spørgsmål 2.

De fleste af de 2.203 børn er fra lavindkomstfamilier, og 738 er fra familier, der indkomstmæssigt ligger i de to laveste deciler, dvs. de er blandt de 20 pct. af husstandene i København, der har de laveste indkomster. Blandt disse 738 børn har knapt to tredjedele indvandrerbaggrund, men lige over en tredjedel er etnisk danske. De bor fordelt i alle bydele, men dog med særlig stor koncentration på Nørrebro, Bispebjerg og Brønshøj-Husum.

Ledelsessekretariatet

Rådhuspladsen I
1550 København V

Telefon
3366 2066

E-mail
mal@buf.kk.dk

EAN nummer
5798009382160

Der findes ikke analyser eller overblik over disse børns niveau. Langt de fleste tosprogede børn, der bliver sprogvurderet udenfor dagtilbud scorer så lavt, at de indskrives i et såkaldt 30 timers sprogstimuleringsstilbud.

Vi ved fra forskningen at særligt tosprogede børn, har rigtig god gavn af at starte i en daginstitution, hvor de kan blive stimuleret sprogligt og socialt. Danske – og en større tysk - undersøgelse konkluderer at børn af indvandrere, der har gået i dagtilbud klarer sig bedre, end de børn af indvandrere, der ikke har gået i dagtilbud.

I Tingbjerg – som er et byområde med mange udsatte familier – har man haft succes med at koble sundhedsplejerskerne tæt til disse familier, og ved en håndholdt indsats, få deres barn indmeldt i den lokale daginstitution.

Ad. 2 – privat børnepasning

I Københavns Kommune er der tre grundlæggende ordninger, der kaldes "Privat Børnepasning", og som modtager økonomisk støtte af kommunen: a) ansatte børnepassere, b) selvstændige børnepassere og c) storordninger.

Tilsynet med ordningerne består primært i at der foretages opstartsmøder med nye ordninger, sikkerhedsgodkendelse af hjem/lokaler, indhentelse af straffe- og børneattester, gennemførelse af løbende anmeldte og uanmeldte tilsynsbesøg samt vejledning og understøttelse af pædagogisk karakter.

Der er tilsynsbesøg der ender med vejledning, henstilling og/eller påbud. Typisk er der omkring en håndfuld ordninger (ud af pt. 378), der årligt udtales kritik om.

Med venlig hilsen

Marcello Linkimer



KØBENHAVNS KOMMUNE
Børne- og Ungdomsforvaltningen
Ledelsessekretariatet

29-06-2017

Henrik Nord (B)

Sagsnr.
2017-0245866

Dokumentnr.
2017-0245866-1

Politikerspørgsmål om ventelister

Kære Henrik

Du har den 21. juni 2017 stillet følgende spørgsmål til forvaltningen:

”Hvor stor er ventelisten til de døgnåbne daginstitutionsgrupper?
Er det muligt at sige noget om, hvordan børnene på ventelisten forde-
ler sig geografisk i kommunen?”

Hvor stor er ventelisten til de engelsksprogede daginstitutionsgrupper?
Er det muligt at sige noget om, hvordan børnene på ventelisten forde-
ler sig geografisk i kommunen?”

Svar:

Vedrørende den døgnåbne daginstitution Haraldsgården, så er der pt. 5 børn på venteliste med et dokumenteret pasningsbehov. Af disse 5 børn kommer 2 fra Nørrebro, 2 fra Bispebjerg og 1 fra Vanløse.

Vedrørende den døgnåbne daginstitution Vartov, så er der pt. 9 børn på venteliste med et dokumenteret pasningsbehov. Af disse 9 børn kommer 2 fra Indre by, 2 fra Vesterbro, 3 fra Amager, 1 fra Nørrebro og 1 fra Bispebjerg.

Vedrørende de engelsksprogede tilbud, så er der pt. *ingen* venteliste.

Med venlig hilsen

Marcello Linkimer

Ledelsessekretariatet

Rådhuspladsen I
1550 København V

Telefon
3366 2066

E-mail
mal@buf.kk.dk

EAN nummer
5798009382160



29-06-2017

Sagsnr.
2017-0248308

Dokumentnr.
2017-0248308-1

Heidi Wang (I)

Politikerspørgsmål om skolepulje

Kære Heidi

Du har den 22. juni 2017 stillet følgende spørgsmål til forvaltningen:

”Vil forvaltningen oplyse, hvor mange penge de syv skoler (Tagensbo Skole, Tingbjerg heldagsskole, Blågård Skole, Ålholm Skole, Nørrebro Park Skole og Vesterbro Ny Skole) der har takket nej til at deltage i regeringens skolepulje, har pr elev (i forhold til landsgennemsnittet)?”

Svar:

I nedenstående tabel er ovenstående 7 skolars budget per elev sammenholdt med landsgennemsnittet. Som det ses, er gennemsnittet over landsgennemsnittet. Årsagen hertil kan variere fra skole til skole, men nedenfor anføres en række forhold, som har indflydelse herpå:

- Øget tildeling af midler beregnet på baggrund af antallet af elever med flersproget baggrund og efter elevernes forældres socioøkonomiske baggrund.
- Nogle skoler har specialklasser, som generelt har færre elever pr. underviser og derfor tildeles yderligere beløb pr. elev.
- Bygningsspecifikke bevillinger, idet nogle af skolerne har meget høje udgifter per elev. Dette kan være begrundet i nybyggeri, at skolen har flere matrikler, husleje til andre udgifter, der dækkes via undervisningsområdet.
- Højt niveau af særbevillinger. Det kan fx dreje sig om bevilling til eksempel EAT (madskoler), som ikke er med i budgetmodellen.

Herudover kan den enkelte skoles fordeling mellem indskoling, mellemtrin og udskoling have betydning for ressourcetildelingen. Der ydes således et højere beløb til elever i udskoling end i indskoling. Derfor vil skoler med en overvægt af elever i udskoling have et

Ledelsessekretariatet

Rådhuspladsen I
1550 København V

Telefon
3366 2066

E-mail
mal@buf.kk.dk

EAN nummer
5798009382160

højere beløb per elev. Hvorvidt dette forhold spiller ind i forhold til de 7 skoler er ikke afdækket med dette svar.

Det tilstræbes, at de statistiske beregninger foretages på et ensartet grundlag. Det er dog alligevel sådan, at hvad der indberettes fra de enkelte kommuner, kan variere, og billedet derfor ikke med sikkerhed er fuldt ud retvisende. Sammenligninger mellem landsgennemsnittet og Københavns Kommune bør derfor læses med det forbehold.

Skole	Udmeldt budget (d.d.)	5/9-16 - Elevtal - inkl. specialrække	Udgift per elev	Forklaring til højt gennemsnit
31067 Blågård Skole	51.048.634	560	91.158	Specialklasse, særbevillinger
31068 Nørrebro Park Skole	50.900.639	724	70.305	
31076 Rådmandsgades Skole	48.585.386	602	80.707	Tosprogs/soc midler, bygning
31097 Tagensbo Skole	52.480.524	553	94.901	7-9. klasse. tosprogs/soc, bygning
31112 Tingbjerg Skole	50.533.461	443	114.071	Bygning, tosprogs/soc, særbevillinger, specialklasse
31138 Vesterbro ny Skole	48.142.651	722	66.680	
31142 Ålholm Skole	35.898.887	540	66.479	
Gennemsnit	337.590.182	4.144	81.465	
Landsgennemsnit			66.690	

Med venlig hilsen

Marcello Linkimer



29-06-2017

Sagsnr.
2017-0238814

Dokumentnr.
2017-0238814-9

Beskæftigelses- og Integrationsborgmester Anna Mee Allerslev (B)

Politikerspørgsmål om daginstitutionsfrekvens og "privat pasning" - opfølgende spørgsmål

Kære Anna Mee

På baggrund af forvaltningens svar den 20. juni 2017 om daginstitutionsfrekvens og privat pasning har du stillet følgende opfølgende spørgsmål:

- ”1. Vil BUF uddybe de tre grundlæggende ordninger for privat børnepasning, som modtager økonomisk støtte af kommunen?
2. Kan BUF sende den officielle beskrivelse/vejledning af tilsynet med privat børnepasning?
3. Kan BUF uddybe, hvordan tilsynet foregår i opstartsmøderne?
4. Hvor tit gennemføres der anmeldte og uanmeldte tilsynsbesøg?
5. Kan BUF uddybe, hvad der menes med ”understøttelse af pædagogisk karakter”?
6. Hvor mange tilsynsbesøg ender med hhv. vejledning, henstilling og/eller påbud, samt hvad er kriterierne for, at man ender med vejledning, henstilling og/eller påbud?
7. Hvad er antallet af tilsynsbesøg i 2013, 2014, 2015 og 2016? Kan BUF give aktindsigt i de sager, hvor der er udtalt kritik i 2015 samt 2016?
8. BUF oplyser i Ad. 1, at der var 2.203 børn i alderen 1-5 år, der ikke var tilmeldt hverken en kommunal/selvejende eller privatpasningsordning. Kan BUF oplyse, hvor mange af de 2.203 børn der ikke er kommunalt tilmeldt?

Ledelsessekretariatet

Rådhuspladsen I
1550 København V

Telefon
3366 2066

E-mail
mal@buf.kk.dk

EAN nummer
5798009382160

9. Kan BUF oplyse nærmere, hvor mange af de 2.203 børn der kommer fra lavindkomstfamilier, og hvad BUF definerer som lavindkomstfamilier?

10. BUF oplyser, at 738 børn kommer fra familier, der indkomstmæssigt ligger i de to laveste deciler. Kan BUF oplyse, om de resterende 1465 børn er fra lavindkomst familier eller gennemsnitlige familier?

11. Hvor mange af de 2.203 børn har en anden etnisk baggrund end dansk?

12. Bliver alle børn i Københavns Kommune, der ikke er i dagtilbud sprogvurderet? Kan BUF oplyse, hvor mange pct. af de tosprogede børn, der bliver sprogvurderet?

13. Vil BUF sende en beskrivelse af forvaltningens sprogstimulerings-tilbud?"

Svar:

Ad. 1

Der er tre grundlæggende ordninger under Privat børnepasning: a) ansatte børnepassere, b) selvstændige børnepassere og c) storordninger.

a og b) Ansatte børnepassere og selvstændige børnepassere

En privat børnepasser godkendes til at passe andres børn (mellem et og fire børn) i et privat hjem – enten hos sig selv eller hos forældrene. Ud over sikkerheden i hjemmet, er der en række kriterier, fysiske og psykiske, der skal opfyldes for at blive godkendt samt indhentelse af børne- og straffeattest, jf. side 8 i vedhæftede vejledning (bilag 1).

En børnepasser kan enten være ansat af forældrene eller være selvstændig. Langt de fleste børnepassere er selvstændige, da forældrene da undgår at oprette sig som arbejdsgiver med cvr.nr. og det administrative arbejde, der dermed hører til.

c) Storordning

Under privat børnepasning er der også mulighed for at oprette en storordning. De bygningsmæssige krav er de samme som ved oprettelse af en privat institution og der er derudover en række punkter med bl.a. godkendelse af medarbejdere og normeringsnøgle – læs mere her:

http://www.kk.dk/sites/default/files/uploaded-files/hvordan_starter_jeg_en_storordning_juni_2017.pdf

Ved dokumentation for betaling til børnepasseren/storordningen, yder Københavns Kommune et tilskud til forældrene. Et tilskud der dækker op til 75 % - dog max. kr. 6.270 pr. barn pr. måned (hvis barnet er 6 mdr.-3 år) og max. kr. 3.917 pr. måned (hvis barnet er 3-6 år) - af udgifterne til den private børnepasningsordning.

Der er løbende tilsyn i pasningsordningen ved både anmeldte og uanmeldte besøg.

Ad. 2

Beskrivelsen af tilsynet med ordninger under privat børnepasning er beskrevet i bilag 1 på side 7.

Ad. 3

Mødet bliver etableret i pasningshjemmet med en varighed af ca. 2 timer. Tilstede er barn og én eller begge forældre, børnepasser samt en tilsynsførende pædagog. På mødet gennemgås de pædagogiske, sikkerhedsmæssige og strafferetslige punkter, som ligger til grund for godkendelsen. Der bliver gennemgået kommunale retningslinjer som børnepasseren skriver under på at følge. Det er for eksempel tilsyn med barnet når det sover, ryge/alkoholpolitik, sikkerhed i forhold til småting barnet kan putte i munden, skærpet opmærksomhed ved ble-skift, brug af seler i barne- og klapvogne m.m.

Ad 4

Der føres tilsyn med ordningen ca. hver anden måned. Et tilsyn om året er uanmeldt.

Ad. 5

Tilsynsførende pædagog kan understøtte børnepasser kompetencer ved at vejlede om, hvordan børnepasseren kan stimulere et barns almindelige trivsel og udvikling herunder behov for omsorg, sproglig, følelsesmæssig og social udvikling.

Ad. 6

Begreberne *vejledning*, *henstilling*, *påbud* er et koncept under implementering og er således endnu ikke en fast kategorisering.

Vejledning foregår konstant i samarbejdet med børnepasseren. Det kan være alt fra barnets udvikling til kost, frisk luft, varme/kulde, søvn osv.

Påbud kan forekomme ved sikkerhedsmæssige mangler, hvis børnepasses i eget hjem. Da børnepasserne ikke er ansatte af kommunen men selvstændige børnepassere som forældrene tilvælger, er tilsynet primært et samarbejde, hvor vi vejleder og rådgiver. Henstillinger eller påbud vil primært være af sikkerhedsmæssig karakter, hvor retningslinjerne (se svar på spørgsmål 3) ikke overholdes.

Ad. 7

Variationen af antal børnepassere svinger hele tiden i forhold til antal institutionspladser. I vinterhalvåret er der det højeste antal børnepassere.

Forvaltningen har for tiden 378 ordninger på det private børnepasningsområde, der hver modtager 6 tilsynsbesøg årligt, og dermed mere end 9.000 besøg inden for den nævnte årrække. For så vidt angår aktindsigt i de sager i 2015 og 2016, hvor der er udtalt kritik i en eller anden form, så vil behandlingen af en sådan nødvendiggøre et uforholdsmæssigt stort ressourceforbrug på anslået i størrelsesordenen 3 ugers arbejde, idet materiale fra samtlige tilsynsbesøg skal læses igennem, hvorefter der skal ske en ekstrahering af de relevante dokumenter. Som følge heraf vil forvaltningen meget gerne i dialog om hvor-

vidt forespørgslen kan imødekommes på anden vis. Kontakt i givet fald visitationschef i Pladsanvisningen, Thor Larsen, via mail.

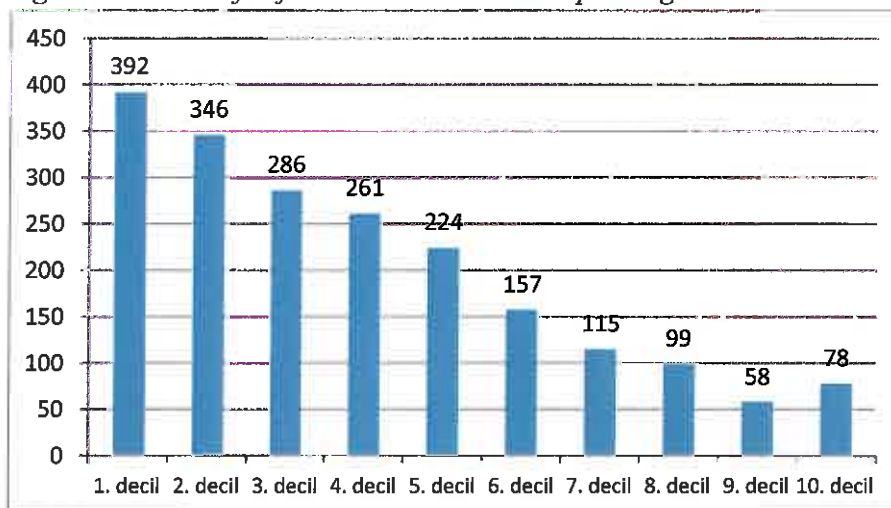
Ad. 8

Spørgsmålet er efter aftale bortfaldet.

Ad. 9

Blandt de børn der ikke er i nogen form for pasning, er langt størstedelen i familier med lavindkomster, *jf. figur 1*. Således udgør de 738 børn i de to laveste deciler 37 pct. af alle børn uden pasning med kendt indkomst.

Figur 1. Indkomst for familier med børn uden pasning



Kilde: Egne beregninger, Børne- og Ungeforvaltningen, Københavns Kommune samt Danmarks Statistik. Note: Indkomst er opgjort som familiens ækvivalerede disponible familieindkomst.

Deciler

En decil udgør en tiendedel af befolkningen. En decilgrænse er den yderste værdi - laveste eller højeste - indenfor en decil. Den øvre decilgrænse for den 1. decil angiver, hvor lav en indkomst man skal have for at være blandt de 10 pct. med de laveste indkomster. Den nedre decilgrænse for den 10. decil angiver tilsvarende, hvor høj en indkomst man skal have for at være blandt de 10 pct. med de højeste indkomster.

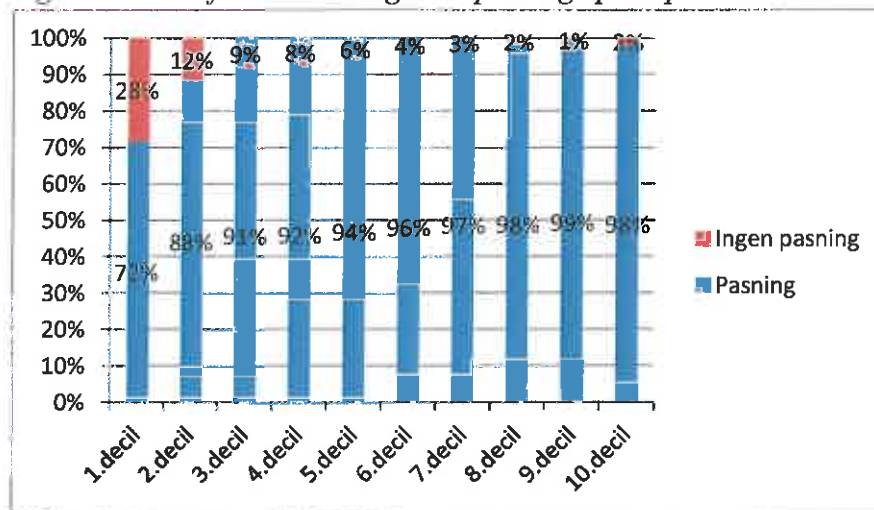
Ad. 10

Figur 2 viser andelen af børn, der er henholdsvis i og uden for pasning opdelt på deres indkomst. Det ses tydeligt, hvordan andelen falder med stigende indkomst.

Decilgrænser Kbh. 2013

1. Decil	-91.048 kr.
2. Decil	91.048-122.866 kr.
3. Decil	122.866-145.995 kr.
4. Decil	145.995-169.676 kr.
5. Decil	169.676-196.391 kr.
6. Decil	196.391-226.104 kr.
7. Decil	226.104-260.190 kr.
8. Decil	260.190-304.799 kr.
9. Decil	304.799-375.736 kr.
10. Decil	375.736 - kr.

Figur 2. Andel af børn hhv. i og uden pasning opdelt på deciler

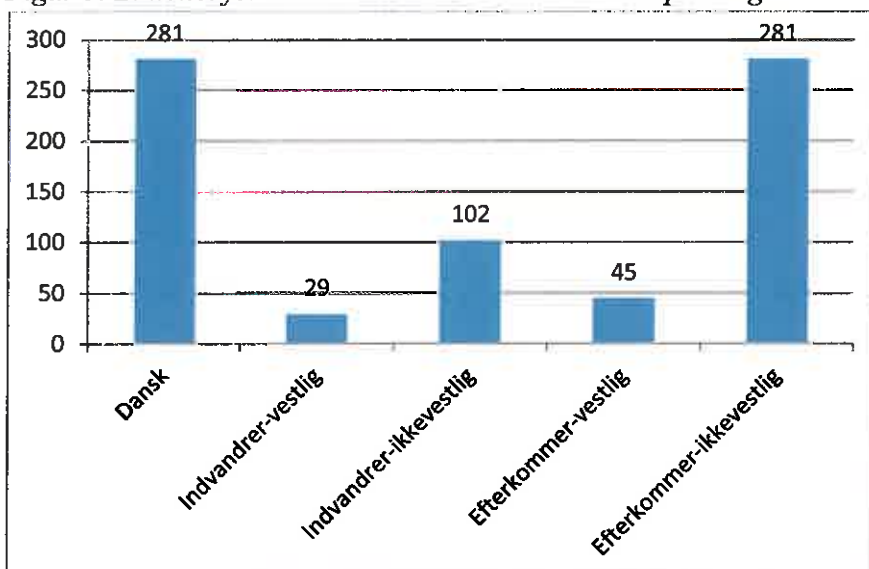


Kilde: Egne beregninger, Børne- og Ungeforvaltningen, Københavns Kommune samt Danmarks Statistik. Note: Indkomst er opgjort som familiens ækvivalerede disponible familieindkomst.

Ad. 11

Opdelt på etnicitet har størstedelen af børnene anden etnisk baggrund end dansk, jf. figur 3. 281 af børnene har dog dansk etnicitet, så der er ikke tale om et fænomen, der kan forklares fyldestgørende med forældrenes baggrund. I forhold til "baggrundsbefolkningen" er der dog en væsentligt større andel, der er uden pasning blandt børn med anden etnisk baggrund, jf. figur 3.

Figur 3. Etnicitet for børn i de laveste 2 deciler uden pasning



Kilde: Egne beregninger, Børne- og Ungeforvaltningen, Københavns Kommune samt Danmarks Statistik.

Ad. 12

Alle tosprogede 3-årige børn, som ikke er indmeldt i dagtilbud, bliver indkaldt til sprogvurdering. Der sker opfølgning på forældre og børn, hvis de ikke møder op til sprogvurderingen, og der bliver lavet ny aftale om sprogvurdering, medmindre fx familien er – eller er ved - at flytte ud af kommunen.

Ad. 13

Beskrivelsen af forvaltningens sprogstimuleringstilbud til børn udenfor dagtilbud er vedlagt (bilag 2). Pr. 1. juli 2017 nedlægges det såkaldte 15 timers tilbud, og det bemærkes, at vejledningen endnu ikke er opdateret i forhold til dette. Den opdaterede vejledning vil være tilgængelig i løbet af august.

Med venlig hilsen

Marcello Linkimer