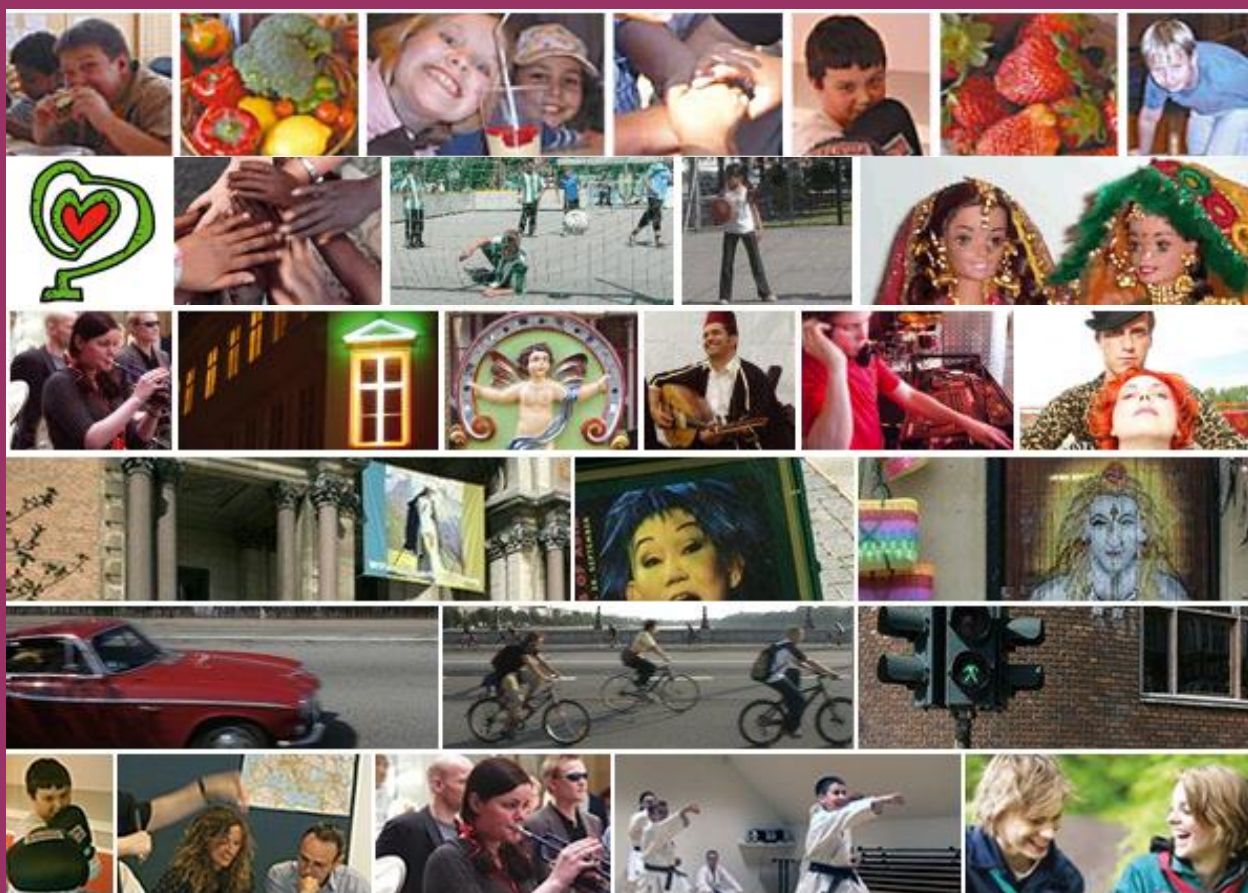


Godkendt som ny aftenskole i Københavns Kommune



Regler og rammer for hvordan man driver en aftenskole

Denne folder henvender sig til nye aftenskoler, der er blevet godkendt til at modtage tilskud fra Københavns Kommune. Vi ønsker med folderen her at give en introduktion til regler og rammer for hvordan man driver en aftenskole. Det handler særligt om:

- hvordan det kommunale tilskud kan anvendes
- hvordan en deltagerpris kan udregnes
- Hvordan er samarbejdet med kommunen
- hvilke tilbud der i øvrigt er til aftenskoler i Københavns Kommune

Når Københavns Kommune giver offentligt tilskud til aftenskoleundervisning, er det for at støtte aktiviteter, som er med til at øge de almene og faglige færdigheder og forståelse, og herigennem øge den enkeltes lyst til at tage ansvar for sig selv og deltage aktivt i samfundslivet.

HVAD KAN MAN BRUGE TILSKUDET TIL?

Størstedelen af det kommunale tilskud benyttes til fire formål:

- Løn til lærere og ledere
- Debatpuljen
- Lokaletilskud
- Tilskud til særlige grupper (PEA-tilskud)

Derudover kan aftenskolerne også søge støtte til

- Handicapbetingede udgifter
- Driftstilskud til lokaler

Løn til lærere og leder

Hovedparten af tilskuddet går til løn til lærere og leder i forbindelse med undervisning og foredrag.

Debatpuljen

Alle aftenskoler skal afsætte 10 % af det samlede tilskud til lærer- og lederløn til debataktiviteter. Det er den såkaldte debatpulje. Målet med den er at lave debatskabende aktiviteter, som inddrager deltagerne aktivt, og på den måde adskiller sig fra et traditionelt foredrag. Det kan være cafedebat, workshop, rundbordssamtaler eller andre mødeformer, hvor deltagerne aktivt tager del i debatten. Aftenskolen vælger selv emnet for debatmødet. Den eneste begrænsning er, at det skal være et væsentligt emne, som har bred interesse.

Inden for denne pulje kan der ydes tilskud til andre udgifter end lærer- og lederløn, og der behøver ikke være deltagerbetaling. Man kan altså også bruge midlerne til annoncering, honorar og lignende. Midlerne kan dog ikke bruges til:

- Befordring af deltagere
- Forplejning og udgifter til overnatning for deltagere
- Materiel, herunder handicapbetingede udgifter, af blivende værdi
- Entréudgifter for deltagere

Aftenskolen kan vælge ikke at benytte debatmidlerne. Så skal tilskuddet returneres til Københavns Kommune i forbindelse med aflæggelse af tilskudsregnskabet.

Lokaletilskud

Københavns Kommune kan yde tilskud til lokaleudgifter, når der er behov for et særligt udstyret lokale, som kommunen ikke selv kan stille til rådighed. Se også nedenfor.

Tilskud til særlige grupper (PEA-tilskud)

Københavns Kommune giver tilskud til særligt betalingsvage grupper, det er det såkaldte PEA-tilskud. Det er et personligt tilskud, som bruges til at nedsætte deltagerbetalingen. De grupper, der kan få PEA-tilskud er:

- Folkepensionister
- Førtidspensionister
- Modtagere af arbejdsløshedsunderstøttelse
- Kontanthjælps- og efterlønsmodtagere
- Lærlinge, der kan fremvise en underskrevet uddannelsesaftale
- Studerende, der kan dokumentere, at de modtager SU

Vær opmærksom på at I er forpligtiget til at kunne dokumentere at kursisten er berettiget til tilskuddet. I kan finde kravene for dokumentation i Københavns Kommunes retningslinjer for folkeoplysning.

En ny forening kan det første år løbende få udbetalt PEA-tilskud. Derefter indgår ansøgningen om PEA-tilskud i ansøgningen om tilskud for det kommende år. Da det er et personligt tilskud, kan I dog også søge om ekstra midler ved årets slutning, hvis det viser sig, at I har haft flere PEA-berettigede deltagere end forventet.

Handicapbetingede udgifter

Der afsættes hvert år et beløb til dækning af udgifter forbundet med undervisning af handicappede. Målet er at give handicappede en ligestillet adgang til at deltage i aftenskolernes aktiviteter. Det kan dreje sig om udgifter som: handicapørsel, tolkebistand, tekniske hjælpemidler mv. Pengene skal søges i forbindelse med at der søges tilskud for det kommende år.

Driftstilskud til lokaler

Normalt låner aftenskolerne gratis lokaler gennem Københavns Kommune. Men kan kommunen ikke anvise et egnet lokale, har aftenskolen mulighed for at søge tilskud til egne eller lejede lokaler.

HVORDAN UDREGNES TILSKUDET TIL LÆRERLØN?

Der er fem hovedgrupper af undervisningsformer inden for folkeoplysningsloven:

- Almen undervisning
- Instrumentalundervisning
- Handicapundervisning
- Fleksible tilrettelæggelse
- Foredrag

Almen undervisning

Langt størsteparten af al undervisning ligger inden for denne kategori. Der er stor indholdsmæssig spredning på fagene – lige fra sprogundervisning over blomsterbinding til edb. Der er som oftest 12-18 kursister på holdene.

Lønsatsen for lærere reguleres årligt. Se takstbilaget for de aktuelle satser og eksempler på beregninger.

Tilskuddet til almen undervisning er på maksimalt 1/3 af lærerlønnen. Det resterende beløb skal dækkes af deltagerbetalingen.

Instrumentalundervisning

Instrumentalundervisning er, som navnet siger, undervisning i den tekniske beherskelse af et instrument. Sangundervisning kan også være instrumentalundervisning, hvis formålet er at lære deltagerne at bruge stemmen som et instrument til at synge. Det vil sige, at undervisningen vil indeholde sangteknik, stemmedannelse mm.

Instrumentalundervisning er undervisning på små hold, hvor der er 2-8 deltagere på holdet. Det må med andre ord ikke være individuel undervisning, men der kan være ned til to deltagere på holdet. For at deltagerprisen ikke skal blive væsentlig højere end ved almen undervisning, er tilskuddet højere.

Tilskuddet til instrumentalundervisning er 7/9 af udgiften til lærerlønnen. Det resterende beløb skal dækkes af deltagerbetalingen.

Handicapundervisning

Ligesom ved instrumentalundervisning ydes der også et forhøjet tilskud til handicapundervisning. Tilskuddet er det samme, altså 7/9 af lærerlønsudgiften, og holdstørrelsen er også på 2- 8 deltagere.

For at kunne få det forhøjede handicaptilskud skal man være handicappet i forhold til det konkrete emne, der undervises i. Det betyder med andre ord, at der for hver enkelt deltager skal ske en konkret vurdering af, om vedkommende er handicappet i forhold til det pågældende fag. Har man gangbesvær som sit eneste handicap, vil man for eksempel ikke være handicappet i forhold til undervisning i engelsk.

Som handicappet deltager skal man underskrive en tro- og loveerklæring. Retningslinjerne har en beskrivelse af, hvordan erklæringen skal formuleres, og hvad den skal indeholde. Derudover har Folkeoplysning og Tilskud sammen med de københavnske aftenskoler udarbejdet et notat, som præciserer rammerne for handicapundervisning. Du kan finde notatet på www.kk.dk/fritid

Foredrag

Ligesom ved almen undervisning er tilskuddet på 1/3 af foredraget. Tilskuddet kan dog maksimalt svare til seks undervisningstimer. Med andre ord kan tilskuddet højst være:

1/3 af timetaksten x 6. Er honoraret under det beløb vil tilskuddet være på 1/3 af honoraret. Er honoraret over 1/3 af timetaksten x 6 vil tilskuddet altid kun være på det beløb-

HVORDAN UDREGNES TILSKUDET TIL LEDERLØN?

Den tilskudsberettigede del af lederlønnen må højst udgøre 13% af den samlede lærerlønsudgift. Det kommunale tilskud til lederløn kan højst være på 1/3 af 13 % af den samlede udgift til lærerløn i løbet af tilskudsåret.

UDENBYS DELTAGERE

De danske kommuner har en aftale om at dække de udgifter, der er forbundet med, at deres egne borgere går på aftenskole i en anden kommune. Når deltagere fra andre kommuner går på aftenskole på en københavnsk aftenskole, kan Københavns Kommune få refunderet udgifterne fra deltagerens hjemkommuner. Det er det, der kaldes mellemkommunal refusion.

Aftenskolerne skal indsende deltagerlister over udenbys deltagere gennem forespørgsel i DoCAS.

Københavns Kommune får hvert år flere penge ind i den mellemkommunale refusion, end kommunen selv betaler. De midler, der kommer ind, kommer tilbage til aftenskolerne, så ikke alene er det et krav til aftenskolerne, at I skal sende oplysninger om mellemkommunal refusion, det er også i alles interesse.

LÅN AF OFFENTLIGE LOKALER

Københavns Kommune stiller ledige offentlige lokaler gratis til rådighed til aftenskoler, der er godkendt af Folkeoplysningsudvalget. Med lån af lokale følger el, varme, rengøring og det udstyr, der hører til lokalet.

Der er flere typer af foreninger udover aftenskolerne, der kan benytte de offentlige lokaler. Det betyder, at I ikke altid kan få jeres ønsker til lån af lokaler opfyldt. Det betyder samtidig, at det er vigtigt, at I afmelder jeres lokaler, hvis I ikke får brug for dem, så en anden forening eller aftenskole kan få glæde af dem.

TILSKUD TIL SÆRLIGT UdstyREDE LOKALER

Nogle fag stiller særlige krav til lokalernes udstyr. Det kan for eksempel være en spejlsal til danseundervisning. Kan Københavns Kommune ikke stille et egnet lokale til rådighed, kan aftenskolen få tilskud til et privat lokale, som den enten ejer eller lejer. Ansøgning om tilskud til lokaler indgår i ansøgningen om tilskud for det kommende år.

Tilskuddets størrelse kan variere. Kontakt Folkeoplysning og Tilskud omkring den aktuelle sats.

ANSÆTTELSESKONTRAKTER FOR LEDERE OG LÆRERE

Aftenskoler kan enten få udbetalt løn til lærere og ledere gennem et landsdækkende oplysningsforbund eller gennem DOF Løn. Aftenskoler, der vælger den sidste fremgangsmåde, skal registrere underviseren i DoCAS Web.

Løn udbetalt gennem DoCAS Web kræver en aftale med PBS og DOF løn med overdragelse af lønkonto nummer mm. Kontakt Jytte Andersen fra DOF Løn på e-mail ja@danskoplysning.dk eller telefonisk på 65 48 32 31.

Lønnen til undervisere er fastsat af Undervisningsministeriet, og må ikke afvige fra det. Underviserne bliver aflønnet pr. undervisningslektion. Underviseren får løn for 1,6 time, og det dækker over 45 minutters undervisning, pause og forberedelse.

Ledere kan ansættes enten for en tidsbegrænset periode eller uden tidsbegrænsning.

UDBETALING AF LØN TIL LÆRERE OG LEDER

DOF Løn – som er Københavns Kommunes lønbureau for aftenskoler - forestår anvisningen af løn for nye aftenskoler der ikke er medlem af et forbund. Det er en tvungen ordning de første to år. Herefter er det frivilligt om man vil benytte sig af tilbuddet om lønanvisning. De aftenskoler, der skal have administreret løn gennem DOF Løn skal sørge for hurtigst muligt at få sendt foreningens bankoplysninger til Jytte Andersen fra DOF-løn (ja@danskoplysning.dk, 65 48 32 31), så hun kan få sendt PBS-aftale til jer.

For at få lønnen udbetalt rettidigt, skal aftenskolen senest den 5. i måneden udtrække lønnen i DoCAS Web. På jeres aftenskolelønkonto trækkes det beløb, der skal udbetales til underviseren. I vil modtage undervisning i hvordan lønudbetalingerne fungerer i DoCAS Web.

UDREGNING AF DELTAGERPRIS

Aftenskoler har grundlæggende to indtægtskilder. Dels det kommunale tilskud og dels deltagerbetalingen. Tilskuddet kan kun benyttes til at dække en del af lønudgifterne, så det er gennem deltagerbetalingen, at de øvrige udgifter skal dækkes ind.

Typen af udgifter varierer selvfølgelig fra aftenskole til aftenskole, men de fleste aftenskoler vil som minimum have følgende udgiftstyper:

- Løn til lærere og leder
- Annoncering
- Trykning eller print
- Administration (telefon, kontorhold, internetadgang mm.)
- Møder (herunder generalforsamling)
- Opsparing

For at kunne regne deltagerbetalingen ud, skal man kende den samlede udgift på ovenstående budgetposter. Derudover skal man vide, hvor mange hold, man forventer at sætte i gang, samt hvor mange deltagere og hvor mange undervisningslektioner de enkelte hold har.

I nedenstående eksempel har vi en aftenskole, som forventer at sætte 3 hold i gang med sammenlagt 100 undervisningslektioner. Det ene er et alment hold og det andet er et instrumentalthold er et handicaphold:

1. Alment hold: 15 deltagere og 40 undervisningslektioner
2. Handicaphold: 8 deltagere og 30 undervisningslektioner

Aftenskolen har – udover lønudgifterne - udgifter for 10.000 kr. til annoncer, administration mm. Med de 100 undervisningslektioner, er det en udgift pr. lektion på 10.000 kr. / 100 = 100 kr.

Aftenskoler, der ikke har betaler lederløn, tager udgangspunkt i lønudgiften på 314,13 kr. pr. lektion, når de skal udregne deltagerprisen.

Betales der også lederløn, tager man udgangspunkt i summen af den samlede leder- og lærerløn: 40,84 kr. + 314,13 kr. = 354,97 kr.

Alment hold

Uden lederløn

Det almene hold har 40 lektioner á 314,13 kr. = 12.565,20 kr.

Den kommunale støtte er på 1/3 af lærerlønnen, så deltagerne skal selv finansiere de resterende 2/3: 12.565,20 kr. x 2/3 = 8.376,80 kr.

Med 15 deltagere på holdet giver det en deltagerpris på:

$$8.376,80 / 15 = 558,45 \text{ kr.}$$

Hertil skal lægges administrationsudgifterne på 100 kr. pr. lektion:

$$40 \text{ lektioner} \times 100 \text{ kr.} = 4.000 \text{ kr.}$$

Det skal deles mellem de 15 deltagere:

$$4.000 \text{ kr.} / 15 = 267 \text{ kr.}$$

Den samlede deltagerpris bliver således:

$$558,45 \text{ kr.} + 267 \text{ kr.} = \underline{825,45 \text{ kr.}}$$

Med lederløn

Det almene hold har 40 lektioner á 354,97 kr. = 14.198,80 kr.

Den kommunale støtte er på 1/3 af lønnen, så deltagerne skal selv finansiere de resterende 2/3: 14.198,80 kr. x 2/3 = 9.465,87 kr.

Med 15 deltagere på holdet giver det en deltagerpris på:

$$9.465,87 \text{ kr.} / 15 = 631,06 \text{ kr.}$$

Hertil skal lægges administrationsudgifterne på 100 kr. pr. lektion:

$$40 \text{ lektioner} \times 100 \text{ kr.} = 4.000 \text{ kr.}$$

Det skal deles mellem de 15 deltagere:

$$4.000 \text{ kr.} / 15 = 267 \text{ kr.}$$

Den samlede deltagerpris bliver således:

$$631,06 \text{ kr.} + 267 \text{ kr.} = \underline{898,06 \text{ kr.}}$$

Handicaphold

Uden lederløn

$$30 \times 314,13 = 9.423,90 \text{ kr.}$$

Den kommunale støtte er på 7/9 af lærerlønnen, så deltagerne skal selv finansiere de resterende 2/9: 9.423,90 x 2/9 = 2.094,20 kr.

Med 8 deltagere på holdet giver det en deltagerpris på:

$$2.094,20 / 8 = 261,78 \text{ kr.}$$

Hertil skal lægges administrationsudgifterne på 100 kr. pr. lektion:

30 lektioner x 100 kr. = 3.000 kr.

Det skal deles mellem de 8 deltagere:

3.000 kr. / 8 = 375 kr.

Den samlede deltagerpris bliver således:

261,78 kr. + 375 kr. = 636,76 kr.

Med lederløn

30 x 354,97 = 10.649,10 kr.

Den kommunale støtte er på 7/9 af lønnen, så deltagerne skal selv finansiere de resterende 2/9:

10.649,10 x 2/9 = 2.366,47 kr.

Med 8 deltagere på holdet giver det en deltagerpris på:

2.366,47 / 8 = 295,81 kr.

Hertil skal lægges administrationsudgifterne på 100 kr. pr. lektion:

30 lektioner x 100 kr. = 3.000 kr.

Det skal deles mellem de 8 deltagere:

4.000 kr. / 8 = 500 kr.

Den samlede deltagerpris bliver således:

500 kr. + 295,81 kr. = 795,81 kr.

UDREGNING AF SÆRLIG PRIS (PEA-PRIS)

Det særlige tilskud som Københavns Kommune giver til betalings svage grupper er på 6 kr. pr. almen undervisningstime, og 10 kr. pr. undervisningstime ved handicap- og instrumentalundervisning. For et alment hold på 30 undervisningstimer vil tilskuddet være 6 x 30 = 180 kr.

For et handicap- eller instrumentalhold på 30 undervisningstimer er tilskuddet: 10 x 30 kr. = 300 kr.

Ved foredrag er tilskuddet 6 kr. pr. foredrag.

Tilskuddet fratrækkes den ordinære deltagerpris.

SAMARBEJDE MED KOMMUNEN

Aftenskolernes samarbejde med kommunen er særlig intensivt op til ansøgning om tilskud for det kommende år samt ved aflevering af tilskudsregnskab.

Starttilskud og delregnskab

Aftenskolen er godkendt for to år. Aftenskolen får umiddelbart efter godkendelsen udbetalt startbeløbet på kr. 15.000,- Når aftenskolen har anvendt beløbet indsendes et regnskab med dokumentation i form af lønsedler. Herefter udbetales resten af årets tilskud i tilsvarende rater.

Det første år skal aftenskolen derudover aflægge delregnskab 1. november for det indeværende år. Her skal aftenskolen medtage planlagt aktivitet for den resterende del af året. Aftenskolen modtager i midten af oktober et skema til regnskabet.

Aflevering af tilskudsregnskab og ansøgning for næste år

Tilskudsregnskabet skal være Kultur- og Fritidsforvaltningen/ Folkeoplysning og Tilskud i hænde senest den første hverdag i april. Aftenskolerne får i begyndelsen af februar hvert år tilsendt en forespørgsel for indberetning af tilskudsregnskab.

I forbindelse med tilskudsafregningen skal aftenskolerne give oplysninger om hvor meget de har haft af:

- Undervisningstimer

Det samlede antal undervisningstimer aftenskolen har haft

- Deltagertimer (antal deltagere x antal undervisningstimer)
For et hold med 15 deltagere i 10 timer er der 150 deltagertimer
- Lønudgifter
De samlede lønudgifter til lærere og leder
- Tilskud til særlige grupper (PEA-tilskud)
Hvor stort et tilskud har aftenskolen formidlet til særlige grupper
- Lokaletimer
Hvor mange undervisningstimer har der været i særligt udstyrede lokaler
- Regnskab for debatpuljen
Særskilt regnskab for alle debatarrangementer

Aftenskolen søger samtidig om tilskud til næste år på baggrund af regnskabstallene. Tilskuddets størrelse er baseret på aftenskolens aktivitetsniveau det seneste regnskabsår. Har aftenskolen haft mindre aktivitet vil tilskuddet falde. Har aftenskolen øget sin aktivitet vil løntilskuddet stige.

Samarbejde med Folkeoplysning og Tilskud hen over året

Derudover er aftenskolerne i en løbende dialog med Folkeoplysning og Tilskud omkring udbetaling af løntilskud, indberetninger af udenbys deltagere og udbetaling af løn, hvis aftenskolen får kørt løn gennem kommunen.

ANDRE TILBUD TIL AFTENSKOLERNE

Ind til nu har vi set på de tilskud aftenskolerne har mulighed for at søge til deres undervisning mm. Der er dog også andre tilbud som aftenskolerne kan bruge.

Udviklings- og aktivitetspulje for aftenskoler

Københavns Kommune har en pulje målrettet aftenskolerne. Det overordnede formål med puljen er, at aftenskolerne udvikler deres aktiviteter. I kan læse mere i retningslinjer på www.kk.dk/fritid (regler og retningslinjer).

Rådgivning

Støder jeres aftenskole ind i problemer eller spørgsmål, kan I altid få rådgivning hos Folkeoplysning og Tilskud. Skriv til os på aftenskole@kff.kk.dk.

Kurser

Folkeoplysning og Tilskud udbyder kurser for aftenskoler og folkeoplysende foreninger. Der er blandt andet et administrationskursus og et tilskudsregnskabskursus. Kurserne er særligt målrettet de personer i aftenskolen, som varetager det administrative arbejde.

Læs mere om kurser og temamøder på hjemmesiden www.kk.dk/fritid

Aftenskolernes Samråd

Aftenskolerne i Københavns Kommune har slået sig sammen i det fælles forum Aftenskolernes Samråd, der arbejder for at styrke aftenskolerne. Alle aftenskoler, der er godkendt af Københavns Kommune kan blive medlem.

Gennem Aftenskolernes Samråd kan aftenskolerne få deres aktiviteter eksponeret på aftenskoleportalen www.aftenskole.nu, hvor alle kan gå ind og søge på de kurser, de gerne vil tilmelde sig.

Læs mere om Aftenskolernes Samråd på hjemmesiden www.samraadetkbh.dk

LOV OG RETNINGSLINIER

På vores [hjemmeside](#) link til folkeoplysningsloven. Samme sted kan I downloade Retningslinjer for tilskud til folkeoplysning i København.

Kultur- og Fritidsforvaltningen
Sekretariat og Byudvikling - Folkeoplysning og
Tilskud
Gyldenløvesgade 15. 2. sal
1600 Kbh. V.
aftenskole@kff.kk.dk

