

## Notat

7. december 2005  
J.nr.: Indtast journalnummer  
CAW/MAL

### **Status på lokalcentrenes arbejde med foreløbige handleplaner ved mistanke om alvorlig kriminalitet blandt børn og unge jf. Servicelovens § 58 a, stk. 3-4.**

#### **Sagsfremstilling**

Familie- og Arbejdsmarkedsforvaltningens kontor for børnefamilier med særlige behov (K10) har i marts-april 2005 gennemført en spørgeskemaundersøgelse på lokalcentrene om deres erfaringer med foreløbige handleplaner ved mistanke om, at et barn eller en ung er involveret i alvorlig kriminalitet jf. Servicelovens § 58 a stk. 3-4.

Lovkravet om de foreløbige handleplaner ved kriminalitet trådte i kraft 1. januar 2001.

Lovens intention er at sikre, at der iværksættes en planlagt og kontrolleret indsats med henblik på at forpligte den unge, forældrene og forvaltningen i et gensidigt samarbejde, når der er mistanke om, at et barn eller en ung er involveret i alvorlig kriminalitet.

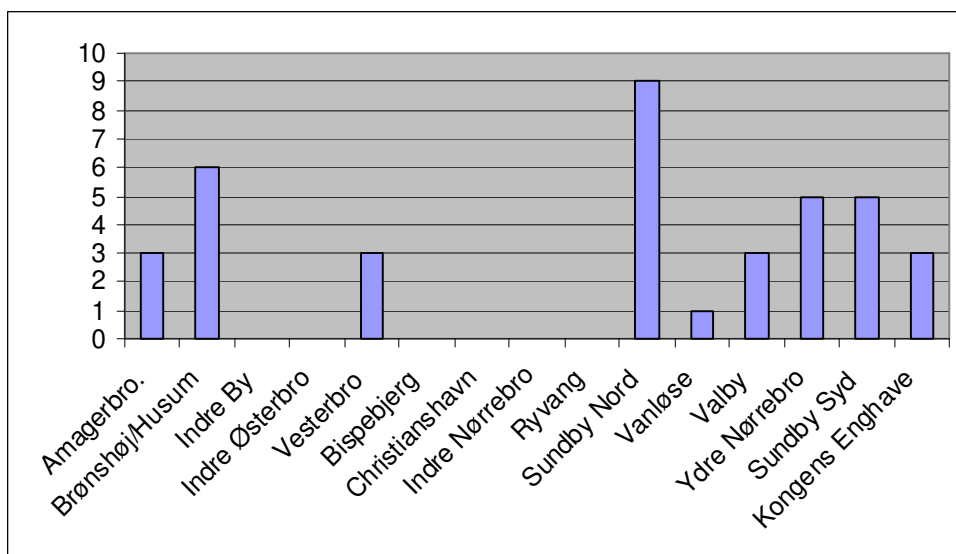
Familie- og Arbejdsmarkedsforvaltningen har 2003 udarbejdet og udsendt en særlig skabelon til disse foreløbige handleplaner, der skulle lette, kvalitetssikre og systematisere lokalcentrenes arbejde.

I spørgeskemaet blev der overordnet spurgt til

- Antallet af underretninger om alvorlig kriminalitet i perioden 1.2. 2004 – 1.3. 2005
- Antallet af sager, hvor der allerede var en handleplan
- Antallet af sager, hvor der blev udarbejdet en foreløbig handleplan i forvaltningens skabelon
- Procedurer når lokalcentret får kendskab til, at en ung har begået alvorlig kriminalitet
- Refleksioner og overvejelser, vedrørende en øget systematik og kvalitet i sagsarbejdet i denne type sager.

Nedenfor fremstilles centralforvaltningens spørgsmål og hovedtrække-  
ne i lokalcentrenes svar et for et.

1a): Hvor mange foreløbige handleplaner har dit børnefamilieteam udarbejdet inden 7 dage efter, at I har fået kendskab til kriminaliteten?



Sundby Nord har udarbejdet flest foreløbige handleplaner (9) inden 7 dage efter de har fået kendskab til kriminaliteten  
8 lokalcentre har udarbejdet mellem 1 og 6 foreløbige handleplaner  
6 centre har ikke udarbejdet nogen.

**1b) Er antallet af foreløbige handleplaner efter din vurdering udtryk for en stigende tendens eller en faldende tendens ift. året forinden?**

6 centre mener, at der er en stigende tendens  
1 center mener, at der er en faldende tendens  
2 centre mener, at tendensen er uændret  
6 centre har ikke svaret på spørgsmålet.

**1 c) Har du et bud på baggrunden for tendensen (spsm. 1.b) - fx mere/mindre lokal ungdomskriminalitet, højere/lavere frekvens for foreløbige handleplaner i lokalcentret:**

De lokalcentre, der oplever en stigende tendens giver følgende begrundelser:

- Individualisering i samfundet, således at den individuelle status, der opnås gennem materielle goder er trådt front.
- Forråelse fører til flere tilfælde af alvorlig kriminalitet

De centre, der ikke har svaret, eller som mener at tendensen er uændret mener også at

- Kriminaliteten er blevet mere alvorlig, rå og voldelig

Det center, der oplever en faldende tendens, oplever en

- Stigning i antallet af unge under 15 år, der begår kriminalitet

- Stigning i antallet af piger, der begår kriminalitet

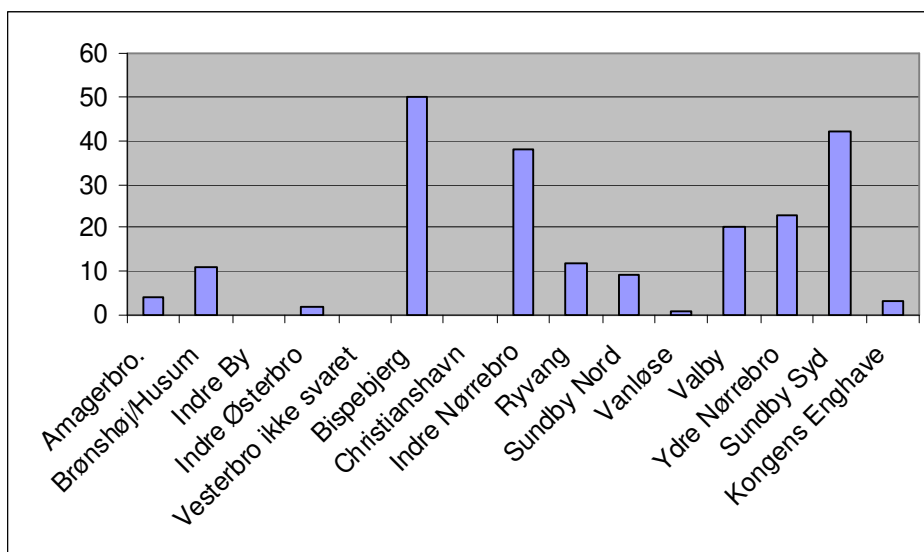
## 2a) Anvender I de udarbejdede "foreløbige handleplansskemaer"

Fem centre anvender altid dem foreløbige handleplansskema, to anvender dem ofte, to anvender de, somme tider og tre anvender dem aldrig. Derudover er der tre centre der ikke har svaret på spørgsmålet.

## 2b) Evt. kommentarer

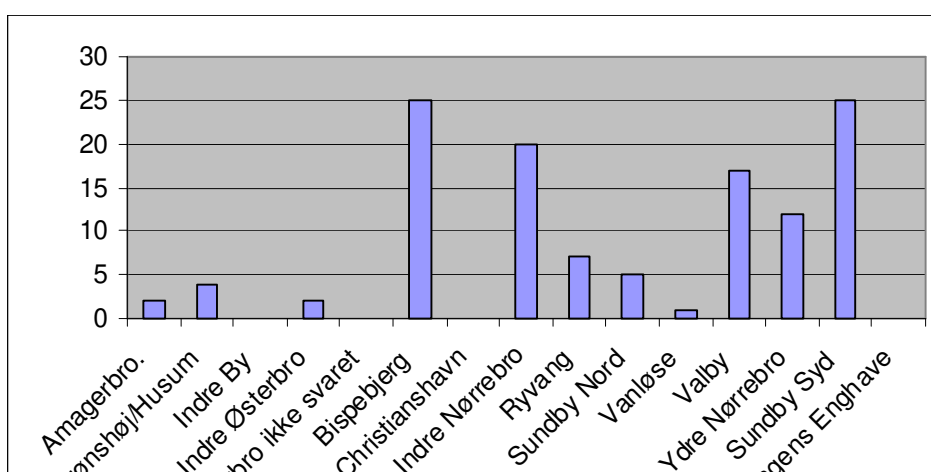
- I de tre centre, hvor skemaet aldrig bliver brugt, er forklaringen, at sagsbehandlerne har fået implementeret værktøjet endnu. De er alle tre opmærksomme på problemet og tager det op med det samme.
- Kommentaren fra steder der ofte eller somme tider bruger skemaet er, at de bruger det i sager med voldsom kriminalitet og i sager, de ikke kender til i forvejen.

## 3a) Hvor mange sager om alvorlig kriminalitet i jeres lokalområde, har I fået kendskab til (fx ved underretning) i perioden 28.2. 2004 – 1.3. 2005



Om det ses i ovenstående skema, er det meget forskelligt fra lokalcenter til lokalcenter hvor mange sager om kriminalitet der er kendskab til. Antallet går fra 0 til 50 sager.

## 3b) I hvor mange af disse sager var der allerede en handleplan



I modellen ovenfor, ses det at der er ca. halvdelen af alvorlig kriminalitetssager, var der allerede en handleplan i sagen i forvejen.

### **3d) Bemærkninger**

Ikke mange af centrene har valgt at udfylde dette felt. Enkelte gør dog opmærksom på, at der er en gråzone i, hvad man fortolker som alvorlig kriminalitet.

#### **4a) Har I en bestemt procedure, I sætter i værk, når I får kendskab at et barn/ung har begået alvorlig kriminalitet til (fx via Den Social Døgnvagt eller Politiet)?**

12 af centrene har en fast procedure, et center har ikke svaret og to centre har ikke en fast procedure.

*4b) Hvis ja: Beskriv denne procedure og erfaringerne med den Ud fra centrenes beskrivelse, ser proceduren meget ens ud på de forskellige centre. Der bliver taget kontakt til den unge og dennes forældre og SSP netværket sættes i gang*

*4c) Hvis nej: Hvorfor ikke?*

Grunden er for begge centre, at området ikke har været i fokus, fordi der har været meget få sager.

#### **5a) Vurderer du, at ledelse og medarbejdere i dit børnefamilieteam prioriterer udarbejdelse af de foreløbige handleplaner?**

11 centre vurderer, at der er en høj prioritering, tre vurderer, at der ikke er en høj prioritering, mens et center ikke har svaret

### **5b) Bemærkninger**

Centre, der vurderer at udarbejdelsen af handleplan bliver taget alvorligt fremhæver fx:

Det er et vigtigt redskab

Ligger i intramappe til nye medarbejdere så det bliver en del af kulturen

En god huskeseddel

Godt arbejdsredskab

Vigtigt også fordi den unge skal vide sagen bliver taget alvorligt

Hjælper til at støtte den unge ud af kriminalitet

Centre, der vurderer, at udarbejdelsen af handleplan ikke bliver taget alvorligt

Mangel på fokus fra leder og medarbejder

Skønnes ikke nødvendigt da §38 udarbejdes indenfor en uge

#### **6a) Er der i dit børnefamilieteam taget særlige initiativer, for at fremme brugen af de foreløbige handleplaner?**

3 centre har taget særlige initiativer

11 har ikke taget særlige initiativer

1 center har ikke svaret på spørgsmålet.

## **6b) Bemærkninger**

Centre, der har taget særlige initiativer, nævner fx:

- Jævnlig drøftelser i teamet af handleplanerne
- Løbende dialog for at fremme brugen

Centre, der ikke har taget særlige initiativer, nævner fx:

- Problemstillingen er informeret ud til medarbejderne
- Undersøgelsen har sat fokus på et område, hvor de erkender at have svigtet, hvilket de nu vil gøre noget ved.

## **7a) Hvad er efter din vurdering de største aktuelle barrierer for udarbejdelse af de foreløbige handleplaner i dit børnefamilieteam?**

- Ressourcer er et problem
- Tid
- Manglende konkretisering af hvad ”alvorlig kriminalitet er
- Manglende samarbejde mellem politi, advokatur og lokalforvaltning

Det største problem synes at være tidsfaktoren, mange af centrene fremhæver dette som problemet.

## **8a) Har du forslag til initiativer/tiltag, der kunne fremme og/eller forbedre den aktuelle brug af foreløbige handleplaner i dit lokalcenter (eller i hele byen)?**

- Konkretisere begrebet
- Planlægge kontinuerligt samarbejde mellem politi, surrogat, institutioner og lokalforvaltning
- Døgnvagten kan i underretningen gøre opmærksom på, at foreløbig handleplan skal udarbejdes
- Udarbejdelse af tjekliste for proceduren
- Fastholde fokus i børnefamilieteamet
- K10 kan udmelde en samlet politik.

## **Miljøvurdering**

Ingen

## **Økonomi**

Ingen

## **Andre konsekvenser**

Ingen

## **Høring**

Ingen

## **Bilag**

Ingen