
From: Fællespostkasse Brønshøj-Husum Lokaludvalg
Sent: 12. juni 2020 09:11
To: Katrine Dilling Holst; Camilla Stolt Nielsen
Subject: VS: TMF og SUF orienterer om placeringen af fem kommunale luftmålestationer MED BREV
Attachments: Brev til lokaludvalgene ang. placeringen af luftmålestationer.pdf

Fra: TMFKP BU CBS Mobilitet <mobilitet@tmf.kk.dk>

Sendt: 11. juni 2020 17:15

Emne: TMF og SUF orienterer om placeringen af fem kommunale luftmålestationer MED BREV

Kære alle lokaludvalg

Her er det vedhæftet brev. Jeg beklager meget hvis det ikke var med i første omgang.

Med venlig hilsen

Mia Lykke Larsen

Projektleder
Mobilitet

KØBENHAVNS KOMMUNE
Teknik- og Miljøforvaltningen
Mobilitet, Klimatilpasning og Byvedligehold

Njalsgade 13
Postboks 348
2300 København S

E-mail p18b@kk.dk



Orientering om placering af fem kommunale luftmålestationer

Kære lokaludvalg

Teknik- og Miljøforvaltningen og Sundheds- og Omsorgsforvaltningen ønsker at orientere lokaludvalgene om placeringen af fem kommunale luftmålestationer, der opsættes hen over sommeren 2020.

Luftmålestationerne opsættes som led i indsats om: "Øget viden om de sundhedsskadelige effekter af luftforurening i København", som der blev afsat 14,3 mio. kr. til i Budget 2019 (BR 4. oktober 2018). Indsatsen er forankret i Sundheds- og Omsorgsforvaltningen (SUF) og løses med inddragelse af og bidrag fra Teknik- og Miljøforvaltningen (TMF). Indsatsen skal skabe mere viden om sundhedsskadelige effekter af luftforurening i København og består af tre initiativer:

- Årlig undersøgelse af sundhedskonsekvenser af luftforurening i København i 2019 og 2020 samt ekspertgruppe for sundhed og luftforurening nedsat for to år til at komme med anbefalinger i 2019 og 2020 (SUF)
- Opsætning af kommunale målestationer til indsamling af data i tre år (TMF)
- Oprettelse af hjemmeside til opsamling af data fra kommunale målestationer (SUF)

Placering af fem luftmålestationer

Teknik- og Miljøforvaltningen har ultimo februar 2020, som en del af indsatsen "Øget viden om de sundhedsskadelige effekter af luftforurening i København", indgået kontrakt med ekstern rådgiver om opsætning og levering af data fra i alt fem luftmålestationer. Målestationerne vil blive opsat henover sommeren og vil levere valide data fra september 2020.

8. juni 2020

Sagsnummer
2020-0132241

Dokumentnummer
2020-0132241-1

Mobilitet, Klimatilpasning og
Byvedligehold
Njalsgade 13
Postboks 348
2300 København S

EAN-nummer
5798009809452

Luftmålestationerne vil blive placeret ud fra en række kriterier, der sikrer at de leverer data, der kan give Københavns Kommune et bedre og mere retvisende billede af luftforureningen end vi har i dag, og dermed også et bedre grundlag for at vurdere de sundhedsskadelige effekter af denne. Kriterierne for placering af de fem luftmålestationer er blandt andet, at de skal kunne levere følgende:

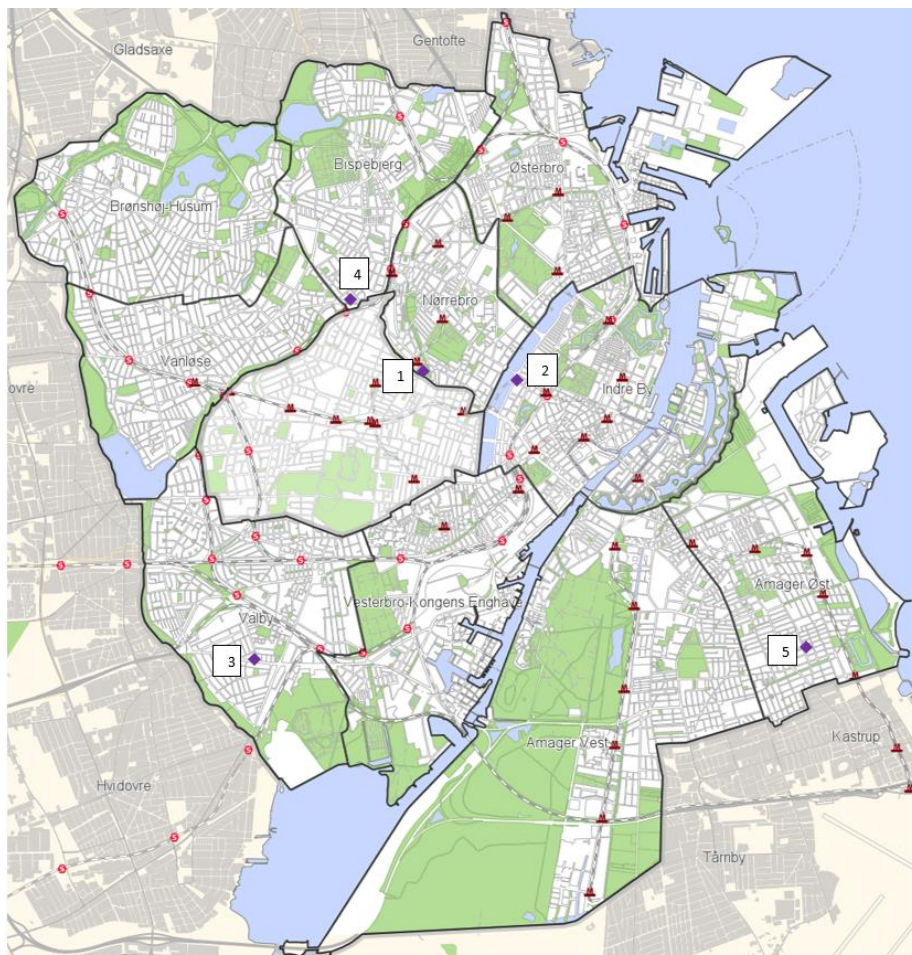
- Mest mulig viden om luftforurening fra vejtrafik.
- Mest mulig viden om luftforurening fra brændeovne.
- Mere viden om luftforurening, hvor flest mennesker færdes i København, og hvor det må formodes, at man bliver udsat for luftforurening.
- Mest mulig viden om luftforurening for steder, hvor der er tæt beboelse og flere institutioner.

Luftmålestationerne skal således måle luftens indhold af stofferne NO, NOX, NO2, PM10, PM2,5 samt ultrafine partikler. Der måles desuden for luftens indhold af stoffet 'Black Carbon' fra henholdsvis brændeovne og vejtrafik.

Med udgangspunkt i disse kriterier, har Teknik- og Miljøforvaltningen, sammen med ekstern rådgiver, undersøgt de fysiske og tekniske muligheder og valgt følgende placeringer:

- Målestation 1: Indre Nørrebro på P-plads ved Krügersgade 5. Meget høj trafikbelastning i store dele af døgnet. Mange biler, cyklende, forgængere og høj luftforurening.
- Målestation 2: Indre by i græsribat overfor Søtorvet 5. Meget høj trafikbelastning i store dele af døgnet. Mange biler og høj luftforurening. Meget byliv i form af mange cykler og mennesker, der går og/eller opholder sig i området.
- Målestation 3: Valby på P-plads ved Folehaven 72. Indfaldsvej til København med meget trafik og tæt kørsel. Høj luftforurening, tæt bebyggelse og flere institutioner.
- Målestation 4: Bispebjerg på P-plads ved Hillerødgade 79. Meget høj trafikbelastning i store dele af døgnet. Mange biler, cyklende, forgængere og høj luftforurening
- Målestation 5: Amager på trafiklegeplads på hjørnet af Backersvej og Formosavej. Trafiklegeplads på hjørnet af Backersvej og Formosavej. Mange brændeovne og mange mennesker færdes på trafiklegepladsen.

Kortet nedenfor viser, hvor de fem målestationer placeres.



Videre proces

I forlængelse af Teknik- og Miljøudvalgets beslutning på mødet den 11. maj 2020 om, at Teknik- og Miljøforvaltningen skal udarbejde en prioriteret plan (med prioritering fra 1 til 10) for opsætning af yderligere ti luftmålestationer, vil Teknik- og Miljøforvaltningen tage udgangspunkt i den allerede gennemførte screening af mulige lokationer med henblik på at udpege mulige placeringer til yderligere ti luftmålestationer i forskellige dele af byen.

Lokaludvalgene vil blive orienteret, hvis der træffes beslutning om konkrete placeringer af yderligere luftmålestationer. Ligeledes vil lokaludvalgene blive orienteret i forlængelse af, at Sundheds- og Omsorgsudvalget og Teknik- og Miljøudvalget bliver orienteret om status for indsatsen "Øget viden om sundhedsskadelige virkninger af luftforurening i København" i forbindelse med årsrapporten 2020.

Med venlig hilsen

Lone Byskov
Vicedirektør
Teknik- og Miljøforvaltningen
Københavns Kommune

Katrine Schjønning
Folkesundhedschef
Sundheds- og Omsorgsforvalt-
ningen, Københavns Kommune