



HANDLEPLAN 2018-19

VINK – helhedsorienteret forebyggelse af
ekstremisme og radikaliserings

Handleplan 2018-19: VINK – helhedsorienteret forebyggelse af ekstremisme
og radikalisering
Oktober 2017

KØBENHAVNS KOMMUNE
Beskæftigelses- og Integrationsforvaltningen
3. kontor – Integration og Vækst



INTRODUKTION

BESKÆFTIGELSE- OG INTEGRATIONSUDVALGET VIL REDUCERE ANTALLET AF RADIKALISEREDE OG RADIKALISERINGSTRUED E KØBENHAVNERE OG FREMME MEDBORGERSKAB OG TRYGHED BLANDT KØBENHAVNERE

Med Københavns Kommunes Strategi og Handleplan for indsatser til forebyggelse af radikaliser ing (maj 2016) som ramme ønsker Beskæftigelses- og Integrationsudvalget med VINK's handleplan 2018-19:

- At reducere antallet af radikaliserede og radikaliseringsstruede københavnere
- At fremme medborgerskab blandt københavnere
- At fremme borgernes tryghed

I Københavns Kommune skal alle have forståelse for de demokratiske rettigheder og pligter, samfundet bygger på, herunder have respekt for andres holdninger og værdier. Dette fremgår af Københavns Kommunes charter for demokratiske værdier, som understreger vigtigheden af menings- og trosfrihed, ytringsfrihed og en fælles accept af menneskers l igeværd, frihed og personlige sikkerhed. Der skal arbejdes for, at alle har mulighed for at være en del af det demokratiske fællesskab (Integrationspolitik 2015-18), og hvis en borger er på vej væk herfra til fordel for ekstremistiske miljøer, skal der igangsættes en indsats, så denne støttes til at indgå i fællesskabet.

København står fortsat overfor udfordringer med københavnere, som ikke anerkender de grundlæggende spilleregler i det demokratiske fællesskab. En udfordring og et trusselsbillede, som blev understreget med terrorhandlingen i København i februar 2015.

Center for Terroranalyse (CTA) under PET vurderer i den seneste *Vurdering af terrortruslen mod Danmark* (februar 2017), at militant islamistiske bevægelser fortsat understøtter udførelse af simple terrorangreb i Vesten ved brug af lettilgængelige midler og udgør den største terrortrussel mod Danmark. Samtidig er højre- og venstreekstremistiske miljøer parate til at anvende vold for at fremme deres dagsorden.

Der er meget få personer fra Danmark, der i øjeblikket rejser til udenlandske konfliktzoner. Til gengæld kan det militære pres på IS i Syrien og Irak medføre, at flere vender tilbage til Danmark. Det er personer, der kan være radikaliserede og voldsparate ved deres hjemkomst. Og der kan også være tale om mindreårige, der har opholdt sig hos militante islamister i konfliktzonen sammen med deres forældre. Det er samtidig CTA's vurdering, at kvinder spiller en særlig aktiv rolle i de islamistiske miljøer i Danmark, og kan have en radikaliserende indflydelse på andre, herunder deres børn.

Endelig er det vurderingen, at ekstremistisk propaganda fortsat bidrager til at radikalisere personer i Danmark. Det gælder især socialt marginaliserede og andre sårbare unge. Virtuelle fællesskaber på sociale medier og gruppefællesskaber, som dem, der findes i kriminelle bander og fængsler, kan også være fremmede for radikaliserings. Når det gælder bander, kan personer med løsere tilknytning, såkaldte randpersoner, være særlig sårbare for radikaliserings.

Den danske model til forebyggelse af ekstremisme og radikaliserings

Københavns Kommunes indsats til forebyggelse af ekstremisme og radikaliserings er en del af den danske forebyggelsesmodel. Modellen hviler på en generelt opbyggende samfundsindsats, som sker hver dag via samfundsinstitutioners almindelige virke. Daginstitutioner, fritids- og ungdomsklubber, skoler og foreninger arbejder generelt for at udvikle børn og unges sociale kompetencer, kritiske sans, samfundsengagement og ansvarsbevidsthed. Beskæftigelses- og Integrationsforvaltningens generelle beskæftigelsesindsats og integrationsindsats, herunder forvaltningens indsatser mod diskrimination, antisemitisme og islamofobi, bidrager på tilsvarende vis til den generelt opbyggende forebyggelse.

På et mere konkret niveau arbejdes der i den danske forebyggelsesmodel med indsatser direkte målrettet miljøer og borgere, som er sårbare overfor radikaliserings og i risiko for rekruttering til ekstremistiske miljøer. Denne indsats koordineres lokalt af det politikrebsbaserede samarbejde mellem politi og kommune i regi af de lokale infohuse for håndtering af bekymringer om radikaliserings – i København i koordineringsenheden med VINK som ansvarlig for sekretariatsbetjening.

VINK – helhedsorienteret forebyggelse af ekstremisme og radikaliserings

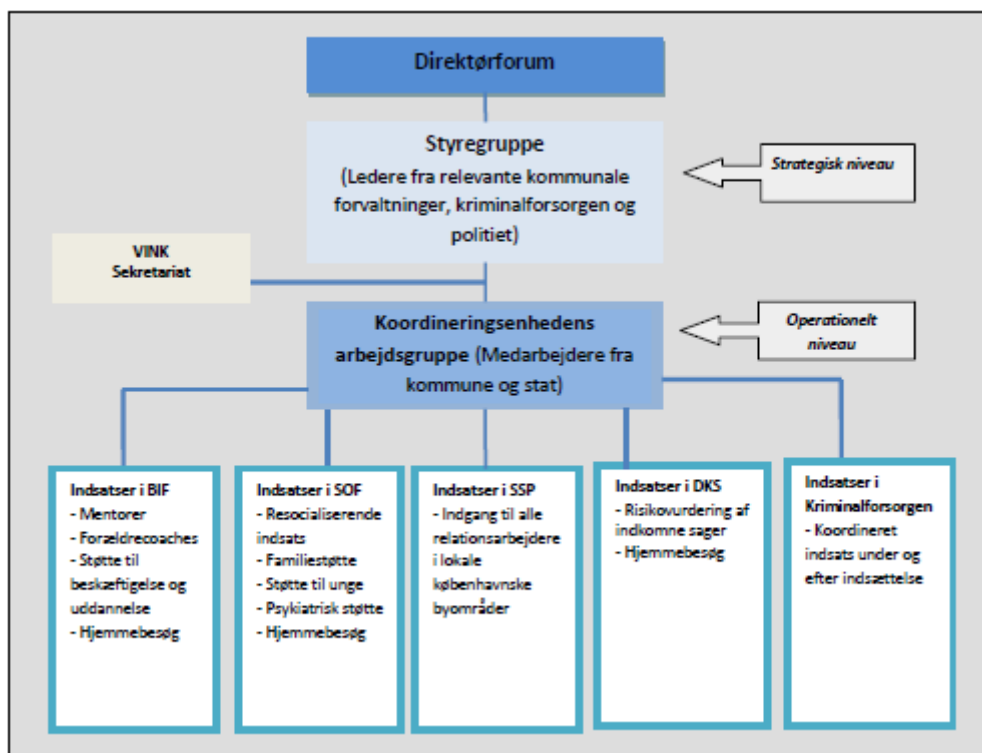
VINK er Københavns Kommunes enhed for forebyggelse af ekstremisme og radikaliserings. Det er VINK's kerneopgave at bidrage til en tidlig forebyggelse af ekstremisme og radikaliserings. Det sker fx ved at støtte civilsamfundet til at udgøre positive alternativer til de ekstremistiske miljøer og ved at rådgive og opkvalificere fagpersoner til at identificere og håndtere radikaliserings. Det er også VINK's kerneopgave at koordinere igangsættelsen af en specifik individindsats, hvis en borger viser tegn på radikaliserings eller har behov for hjælp til at forlade et ekstremistisk miljø. VINK skal være på forkant, reagere og sætte initiativer i værk, når der opstår udfordringer med ekstremisme og radikaliserings i København.

Københavns Kommune har som led i implementeringen af VINK's handleplan 2016-17 opbygget et tværfagligt samarbejde ved etablering af koordineringsenheden til håndtering af konkrete bekymringer om radikaliserings med deltagelse af relevante myndigheder. Koordineringsenheden består af SSP København, Socialforvaltningens (børne- og voksenområdet¹), Den Kriminalpræventive Sektion i Københavns Politi (DKS),

¹ Herunder Borgercenter Børn og Unge, Enheden for Kriminalpræventive Indsatser (EKI) og Psykiatrienheden, inkl. PSP.

Kriminalforsorgen og Beskæftigelses- og Integrationsforvaltningen,² hvor VINK fungerer som sekretariat. VINK's handleplan 2018-19 bygger videre på de gode erfaringer fra den tidligere handleplan samtidig med, at indsatsen udvikles og målrettes til at imødegå de nyeste tendenser og udfordringer på radikaliseringsområdet.

Model 1 Københavns Kommunes koordineringsenhed



Eksisterende indsætser i VINK's handleplan 2016-17

² Herunder Jobcenter København Unge.

VINK's nuværende handleplan 2016-17 for styrket indsats mod radikaliserings indeholder tre overordnede indsatsområder:

Indsatsområde 1 Håndtering af bekymringer

VINK er via VINK's hotline indgangen for bekymringshenvendelser fra frontpersonale og borgere omkring radikaliserede eller radikaliseringsstruede københavnere. Derudover betjener VINK den nationale hotline mod radikaliserings i samarbejde med Østjyllands Politi og Aarhus Kommune. VINK bringer bekymringerne ind i koordineringsenheden til kvalificering og koordinerer efterfølgende eventuelle forløb på individniveau, som koordineringsenheden beslutter at iværksætte. Radikaliseringsstruede borgere og deres pårørende kan som led heri eksempelvis blive tilbudt en målrettet indsats, herunder via mentor og forældrecoach eller en resocialiserende indsats, der har som mål at motivere borgere til at forlade ekstremistiske miljøer. VINK har i 2017 desuden etableret et pilotprojekt med Kriminalforsorgen og Socialforvaltningen om igangsættelse af forebyggende indsatser for radikaliseringsstruede københavnske borgere, der afsoner en fængselsstraf.

Indsatsområde 1 indeholder følgende indsatser:

- VINK's hotline og national hotline
- Koordinering af bekymringshenvendelser
- Mentor og forældrecoach
- Pilotprojekt med Kriminalforsorgen, vedr. forebyggelse af radikaliserings blandt københavnske indsatte
- Resocialiserende indsats for radikaliserede og radikaliseringsstruede borgere

Nøgletal januar 2016 – august 2017

- 163 henvendelser til koordineringsenheden om bekymring for radikaliserings
- 17 vurderet som begrundede henvendelser
- 19 borgerrettede forløb på individniveau, heraf 12 mentorforløb og 4 forældrecoachforløb (inkl. 8 forløb overført fra tidligere år)

Indsatsområde 2 Rådgivning og opkvalificering af frontpersonale

VINK har i 2016-17 arbejdet med en bred opkvalificering af frontpersonale i Københavns Kommune med det formål at gøre fagfolk i stand til at identificere og reagere på sager om radikaliserings. Desuden har VINK's korps af mentorer og forældrecoaches modtaget løbende opkvalificering målrettet aktuelle udfordringer via temadage, fx omkring håndtering af politisk radikaliserings. Endelig er der til indsatsen blevet tilknyttet en udgående socialfaglig medarbejder, der yder faglig støtte og sparring i radikaliserings sager vedr. børn og unge under 18 år.

Indsatsområde 2 indeholder følgende indsatser:

- Vidensoplæg og rådgivning, for frontpersonale
- Temadage og netværksmøder, for mentorer og forældrecoaches

- Udgående socialfaglig medarbejder, på børne- og ungeområdet

Nøgletal januar 2016 – august 2017

- | |
|--|
| <ul style="list-style-type: none"> • 1.883 frontmedarbejdere har modtaget opmærksomhedsoplæg og deltaget i temadage om forebyggelse af radikaliserings • 80 forældre har deltaget i oplæg om radikaliserings • 133 skoleelever/unge har deltaget i oplæg om radikaliserings og demokratiske rettigheder |
|--|

Indsatsområde 3 Understøttende indsats i civilsamfundet

VINK etablerede i 2016 Københavns medborgerforum for foreninger og nøgleaktører i civilsamfundet. På møderne har medlemmerne modtaget viden og sparring omkring aktuelle udfordringer, som de møder i deres forebyggende arbejde. I 2017 afholdes dialogaktiviteter for bl.a. kvindenetværk i udvalgte byområder samt unge, ligesom der indhentes viden om unges risikoadfærd. VINK har desuden iværksat et pilotprojekt med foreningen Mino Danmark om at træne unge til at gennemskue og håndtere online hadtale og propaganda og har indgået et samarbejde med Finn Nørgaard Foreningen om brugen af terrorofres personlige fortællinger i den forebyggende indsats.

Indsatsområde 3 indeholder følgende indsats:

- Lokalt opsøgende indsats, herunder medborgerforum og dialogaktiviteter
- Kurser for forældre og pårørende, med henblik på at styrke deres evne til at støtte unge i at forlade ekstremistiske miljøer
- Projekt om flertalsmisforståelser, om sociale overdrivelser vedr. risikoadfærd blandt børn og unge i udsatte byområder
- Forebyggelse af onlineradikaliserings
- Dialogkoncept om terrorofres fortællinger – Finn Nørgaard Foreningen, udvikling af dialogmødekoncept med radikaliseringsstruede unge

Nøgletal januar 2016 – august 2017

- | |
|--|
| <ul style="list-style-type: none"> • Medborgerforum etableret med deltagelse af 20 foreninger og nøgleaktører i civilsamfundet • Der er i perioden afholdt 4 møder i medborgerforum • Der er afholdt 3 dialogaktiviteter for 53 lokale fagpersoner og lokale kvindenetværk (aktiviteten er igangsat pr. 2017) |
|--|

VINK har et konstruktivt samarbejde med nationale aktører som PET's Forebyggelsescenter, Nationalt Center for Forebyggelse af Ekstremisme under Udlændinge- og Integrationsministeriet, Styrelsen for Undervisning og Kvalitet (STUK) samt Rigspolitiets Nationalt Forebyggelsescenter (NFC), som vil forsætte i forbindelse med implementeringen af handleplan 2018-19. Ligeledes vil VINK fortsat samarbejde med en række internationale aktører, herunder Radicalization Awareness Network (RAN), Nordic Save Cities og Strong Cities Network

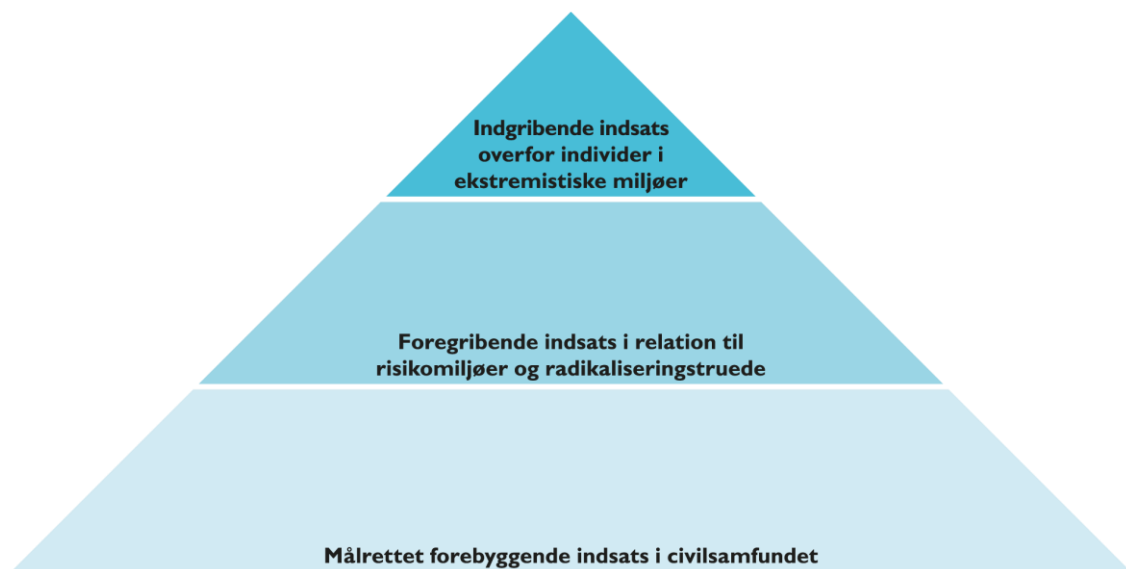
Indsats i VINK's handleplan 2018-19

VINK's handleplan iværksættes som led i forebyggelsen af ekstremisme og radikaliserings, hvor der arbejdes ud fra forebyggelsestrekanten med forskellige typer af indsatser afhængig af målgruppen. Indsatserne på det forebyggende niveau inddrager nøgleaktører i civilsamfundet og er målrettet unge, beboere i udsatte byområder samt sårbare grupper. På det foregribende niveau samarbejder VINK med mentorer og forældrecoaches, relevant frontpersonale og pårørende om indsatser målrettet risikomiljøer og radikaliseringsstruede borgere. På det indgribende niveau samarbejder VINK med en række forskellige myndigheder om reintegration af radikaliserede borgere, der er tilknyttet ekstremistiske grupper mhp. at få dem til at forlade ekstremistiske miljøer.

VINK's handleplanen 2018-19 for helhedsorienteret forebyggelse af ekstremisme og radikaliserings indeholder tre overordnede indsatsområder:

1. Målrettet forebyggende indsats i civilsamfundet
2. Foregribende indsats i relation til risikomiljøer og radikaliseringsstruede borgere
3. Indgribende indsats overfor individer i ekstremistiske miljøer

Figur 1. Oversigt over VINK's indsats til forebyggelse af ekstremisme og radikaliserings i København



Tabel 1: Indsatser i VINK's handleplan 2018-19

Indsats	Årlige mål	Effekt
<p>1. Målrettet forebyggende indsats i civilsamfundet</p> <ul style="list-style-type: none"> • Lokal dialog, herunder medborgerforum og dialogaktiviteter • Kapacitetsopbygning af lokale institutioner • Ungedialogindsats, bl.a. i forhold til onlinepropaganda • Forældreindsats • Dialogmøder om terrorofres fortællinger – Finn Nørgaard Foreningen • Udvikling af strategi for styrket samarbejde med lokale aktører 	<ul style="list-style-type: none"> • 10 målrettede dialogaktiviteter med borgere og lokale aktører • Kapacitetsopbygning af 5 lokale institutioner og foreninger, herunder moskeer, ved kontinuerligt samarbejde • 200 unge deltager i workshop om at gennemskue og håndtere online hadtale og propaganda 	<p>Fremme af medborgerskab blandt københavnere</p>
<p>2. Foregribende indsats i relation til risikomiljøer og radikaliseringsstruede borgere</p> <ul style="list-style-type: none"> • Koordineringsenhed til behandling af bekymringshenvendelser og individuelle indsatser • Mentor- og forældrecoachkorps • Pilotprojekt med Kriminalforsorgen • Målrettet rådgivning af professionelle og pårørende • Opkvalificering af frontpersonale • Udvikling af strategi for forebyggende indsats mod rekruttering til ekstremistiske miljøer i udsatte boligområder 	<ul style="list-style-type: none"> • Opkvalificering af 3 strategisk udvalgte faggrupper af frontpersonale med kontakt til risikomiljøer (i 2018 forventes fokus undervisere på ungdomsuddannelser, lærer på friskoler og professionelle i psykiatrien) • Alle sager, som går gennem koordineringsenheden, og som kræver lokal indsats, skal som udgangspunkt visiteres inden for 48 timer uanset alvorlighedsgrad • 70 pct. af alle borgere, der gennemfører 1-1 forløb, er i enten uddannelse eller beskæftigelse indenfor 12 måneder • 70 pct. af alle borgere, der gennemfører 1-1 forløb, vurderes 6 måneder efter endt forløb ikke at være radikaliseringsstruet 	<p>Reduktion af risikofaktorer og antallet af radikaliseringsstruede københavnere</p>

<p>3. Indgribende indsats for individer i ekstremistiske miljøer</p> <ul style="list-style-type: none"> • Indsats for hjemvendte og deres familier • Exit- og resocialiserende indsatser 	<ul style="list-style-type: none"> • 70 pct. af alle borgere, der gennemfører 1-1 forløb, er i enten uddannelse eller beskæftigelse indenfor 12 måneder • 70 pct. af alle borgere, der gennemfører 1-1 forløb, vurderes 6 måneder efter endt forløb ikke at være radikaliseringsstruet 	<p>Reduktion af antallet af radikaliserede københavnere</p>
--	--	---

Med VINK's handleplan 2018-19 afsættes i alt 9 mio. kr. i perioden 2018-19 til en helhedsorienteret indsats til forebyggelse af ekstremisme og radikalisering.

Tabel 2: Budget for VINK's handleplan 2018-19

Indsats	Budget i 2018	Budget i 2019	I alt
Budget 2015	1,8 mio. kr.	-	1,8 mio. kr.
Budget 2016	3,7 mio. kr.	3,0 mio. kr.	6,7 mio. kr.
Budget 2017	0,5 mio. kr.	-	0,5 mio. kr.
I alt	6 mio. kr.	3 mio. kr.	9 mio. kr.

Tabel 3: Satspuljemidler på området forebyggelse af ekstremisme og radikalisering i 2018-19

Satspuljemidler til øvrige indsatser (mio. kr.)	2018	2019	I alt
1. Udvikling af forebyggende indsats mod rekruttering til ekstremistiske miljøer i udsatte boligområder	0,3 mio. kr.*	-	0,3 mio. kr.
2. National hotline	0,1 mio. kr.	-	0,1 mio. kr.
I alt i mio. kr.**	0,4 mio. kr.	-	0,4 mio. kr.

* Tilskuddet kan anvendes over perioden 2017-20

** Herudover modtager VINK i 2018 via satspuljerne konsulentstøtte til udvikling af strategi for styrket samarbejde med lokale aktører og indsats for hjemvendte og deres familier

1. MÅLRETTET FOREBYGGENDE INDSATS I CIVILSAMFUNDET

Københavns Kommune arbejder med at styrke medborgerskab blandt københavnere. Beskæftigelses- og Integrationsudvalget vil fortsat forebygge ekstremisme og radikalisering ved at samarbejde med civilsamfundet om at sikre, at alle unge føler sig som en ligeværdig del af byen.

Formål

I København eksisterer der udsatte byområder og miljøer, hvor nogle beboere lever isoleret fra det omgivende samfund, og hvor der er en mangel på tillid til de demokratiske spilleregler. Det kan være en grobund for polarisering og udvikling af parallelsamfund, hvor nogle unge føler sig sat ud på et sidespor og ekskluderet i så høj grad, at de udvikler sig til deciderede modborgere. Københavns Kommune arbejder for at sikre social sammenhæng mellem udsatte lokalområder og resten af byen, så ingen områder bliver isoleret og opleves som utrygge (Sikker By Program 2014-17). VINK's målrettede indsats for forebyggelse af radikalisering i civilsamfundet har til formål at inddrage og støtte lokale ressourcer i at opbygge positive og inkluderende fællesskaber i byen og styrke sårbare unges tilknytning til samfundet som værn mod ekstremistiske miljøer. Det skal ske ved at styrke samarbejde med civilsamfundet og øge VINK's aktiviteter i udsatte byområder. VINK vil derfor fortsat arbejde på at udvikle dialogen med civilsamfundet.

Indhold

VINK har med handleplan 2016-17 opbygget et systematisk og tillidsbaseret samarbejde med nøgleaktører i civilsamfundet i regi af Københavns medborgerforum. Civilsamfundet spiller en vigtig rolle i at tilbyde unge stærke fællesskaber, som rummer mangfoldighed, tolerance og respekt for forskellighed, og kan give unge kompetencer til at indgå aktivt i samfundet. Erfaringen viser, at foreninger og lokale resourcepersoner er en effektiv indgang til at iværksætte en lokal dialog i udsatte byområder og med sårbare grupper, som ellers er vanskelige at nå grundet manglende tillid til myndigheder.

Med handleplan 2018-19 deltager VINK i et satspuljeprojekt med henblik på at videreudvikle og styrke indsatsen. VINK ønsker herunder at bruge det eksisterende netværk af nøgleaktører mere systematisk til at udvikle og igangsætte dialogskabende tiltag, hvor behovet er størst. Desuden vil VINK arbejde med at opbygge kapacitet til at adressere udfordringer med ekstremisme og radikalisering hos lokale institutioner, der kan være i kontakt med borgere i målgruppen for VINK's indsats, heriblandt københavnske moskeer. Det vil ske i et kontinuerligt samarbejde med den enkelte institution.

Dialogen med lokale aktører giver VINK viden om aktuelle udfordringer og derved mulighed for kontinuerligt at målrette den lokale forebyggende indsats til de aktuelle behov. Med handleplan 2018-19 vil der bl.a., blive sat fokus på aktiviteter som

medborgerskabsundervisning i udsatte byområder, dialog med forældre om håndtering af unge i modstand samt at styrke unges evne til at gennemskue og håndtere ekstremistisk propaganda, fx på nettet.

Handleplanens indsatsområde I 'Måltrettet forebyggende indsats i civilsamfundet' indeholder følgende indsatser:

- Lokal dialog, herunder medborgerforum og strategisk målrettede dialogaktiviteter i lokalområder (det forventes at nå ca. 300 borgere årligt, herunder unge, forældre og andre beboere)
- Kapacitetsopbygning af lokale institutioner, herunder opkvalificering af bestyrelser i moskeer
- Ungedialogindsats, blandt andet målrettet unges aktiviteter på internetfora
- Forældreindsats, herunder styrket samarbejde med forældre, søskende og andre pårørende i udsatte områder om forebyggelse af radikaliserings
- Dialogmøder om terrorofres fortællinger – Finn Nørgaard Foreningen, dialogmødekoncept med radikaliseringsstruede unge
- Udvikling af strategi for styrket samarbejde med lokale aktører, målrettet systematisk brug af nøgleaktører til at udvikle og igangsætte dialogskabende tiltag fx i udsatte byområder

Målgruppen

Indsatsen er en videreudvikling af VINK's eksisterende civilsamfundsindsats og er målrettet unge, forældre, foreninger, beboere, boligorganisationer og lokale institutioner, herunder moskeer.

Årlige mål

- 10 målrettede dialogaktiviteter med borgere og lokale aktører
- Kapacitetsopbygning af 5 lokale institutioner og foreninger, herunder moskeer
- 200 unge deltager i workshops om at gennemskue og håndtere online hadtale og propaganda

2. FOREGRIBENDE INDSATS I RELATION TIL RISIKOMILJØER OG RADIKALISERINGSTRUEDE BORGERE

Københavns Kommune modtager årligt omkring 100 henvendelser om bekymring for radikaliserings. Heraf var 10 henvendelser i 2016 så alvorlige, at koordineringsenheden igangsatte et individuelt forløb for borgeren. Beskæftigelses- og Integrationsudvalget vil fortsat sikre og videreudvikle en smidig og koordineret behandling af bekymringer samt understøtte en målrettet vidensopbygning af relevant frontpersonale. Bekymringstegn skal identificeres i tide, og borgere i risiko for radikaliserings skal mødes af et professionelt og kvalificeret beredskab.

Formål

Den foregribende indsats i relation til risikomiljøer og radikaliseringsstruede borgere har til formål at reducere risikofaktorer og styrke trivsel og modstandskraft hos borgere, som er i risiko for radikaliserings. Det skal ske ved forsat at sikre opmærksomhed og viden hos kommunens frontpersonale, så de kan identificere tegn på radikaliserings og er i stand til at reagere i konkrete sager. Det skal ske via en velfungerende koordineringsenhed, der håndterer bekymringer fra frontpersonale og pårørende ved at tilbyde de rette og mest effektive indsatser overfor radikaliseringsstruede borgere. Og det skal ske ved at sikre, at mentorer og forældrecoaches er klædt på med nyeste viden på området.

Indhold

Københavns Kommune har i 2016 etableret en tværgående koordineringsenhed, som koordinerer indkomne bekymringer om radikaliserings i København. VINK er ansvarlig for at sekretariatsbetjene koordineringsenheden og vil fortsat koordinere udviklingen af det effektive samarbejde om enkelsager på tværs af myndigheder i enheden. Herunder gennem en kontinuerlig kvalificering af koordineringsenhedens eksisterende indsatser på individniveau samt løbende udvikling af nye tilbud målrettet aktuelle problematikker på området. Ligesom der som led heri fortsat vil samarbejdes med Kriminalforsorgen og Socialforvaltningen om, at der allerede under afsoning tilrettelægges forebyggende indsatser for dømte københavnske borgere med risiko for radikaliserings.

Frontmedarbejdere med en tæt borgerkontakt kan ofte være de første til at se en ændret adfærd hos en borger, som kan være udtryk for radikaliserings. VINK målretter strategisk sin vidensopbygning til de frontmedarbejdere, som vurderes at være særligt relevante i forhold til at nå ud i risikomiljøer. Med handleplan 2018-19 vil der være et særligt fokus på faggrupper som undervisere på ungdomsuddannelser, lærere på friskoler og professionelle i psykiatrien via et styrket samarbejde med PSP.

Som led i den foregribende indsats vil der med handleplan 2018-19 bl.a. blive sat fokus på udvikling af en strategi vedr. den såkaldte cross-over problematik, hvor unge med kontakt til bandemiljøer rekrutteres til ekstremistiske grupperinger. VINK deltager i et satspuljeprosjekt med henblik på udvikling af en samarbejdsmodel og helhedsorienteret

indsatsmodel rettet mod at forebygge den lokale rekruttering fra bandemiljøer til ekstremistiske miljøer. Arbejdet har særligt fokus på personer i randgruppen af bander og kriminelle miljøer og på at forebygge, at yngre søskende til radikaliserede personer tiltrækkes af ekstremistiske miljøer. Som led i arbejdet med indsatsen vil VINK etablere et styrket samarbejde med boligselskaber på området.

Handleplanens indsatsområde 2 'Foregribende indsats i relation til risikomiljøer og radikaliseringsstruede borgere' indeholder følgende indsatser:

- Koordineringsenhed, som modtager og kvalificerer konkrete bekymringsager, iværksætter relevant indsats og løbende kvalificerer den individuelle intervention
- Mentor- og forældrecoachkorps, kontinuerlig udvikling af korpset med rekruttering af nye mentorer målrettet aktuelle udfordringer og opkvalificering af det etablerede korps
- Pilotprojekt med Kriminalforsorgen, vedr. forebyggelse af (yderligere) radikaliserings blandt københavnske indsatte
- Målrettet rådgivning af professionelle og pårørende, professionel rådgivning omkring enkeltsager via VINK's hotline
- Opkvalificering af frontpersonale, strategisk målrettet relevante grupper af fagpersoner med kontakt til risikomiljøer
- Udvikling af strategi for forebyggende indsats mod rekruttering til ekstremistiske miljøer i udsatte boligområder, målrettet forebyggelse af rekruttering fra bandemiljøer til ekstremistiske miljøer (cross-over)

Målgruppen

Målgruppen for VINK's indsats på det foregribende niveau er dels grupper og enkeltpersoner, som er radikaliseringsstruede, dels fagpersoner og pårørende med kontakt til risikomiljøer.

Årlige mål

- Opkvalificering af 3 strategisk udvalgte faggrupper af frontpersonale med kontakt til risikomiljøer
- Alle sager, som går gennem koordineringsenheden, og som kræver lokal indsats, skal som udgangspunkt visiteres inden for 48 timer uanset alvorlighedsgrad
- 70 pct. af alle borgere, der gennemfører 1-1 forløb, er i enten uddannelse eller beskæftigelse indenfor 12 måneder
- 70 pct. af alle borgere, der gennemfører 1-1 forløb, vurderes 6 måneder efter endt forløb ikke at være radikaliseringsstruet

3. INDGRIBENDE INDSATS FOR INDIVIDER I EKSTREMISTISKE MILJØER

Københavns Kommune iværksætter indsats, der skal sikre, at radikaliserede individer forlader ekstremistiske miljøer. Beskæftigelses- og Integrationsudvalget vil fortsat arbejde for at individer i ekstremistiske miljøer reintegreres i samfundet. Der iværksættes en indsats for systematisk at håndtere hjemvendte fra konfliktområder i udlandet, herunder familier og børn, der er født eller vokset op i konfliktområder.

Formål

Københavns Kommune står overfor udfordringer med individer, der er aktive i ekstremistiske miljøer og forventer desuden, at der ske en stigning i antallet af københavnske hjemvendte fra konfliktzoner i udlandet og deres familier. Den indgribende indsats for individer i ekstremistiske miljøer har til formål at støtte borgere til at forlade ekstremistiske miljøer og blive del af konstruktive fællesskaber.

Indhold

På det indgribende niveau arbejder VINK som led i koordineringsenhedens arbejde med individer, der kan være villige til at begå vold eller kriminalitet med henvisning til samfundsforhold, de er utilfredse med. På dette niveau kan der også være tale om forældre, der har en radikaliserende indflydelse på deres børn. Koordineringsenheden deltager derfor i udviklingen og afprøvningen af et screeningsværktøj til at vurdere, om børn er i risiko for radikalisering i hjemmet. VINK arbejder for at forhindre, at individers ekstremistiske tilhørsforhold ikke går ud over deres egen eller andres trivsel.

Med handleplan 2016-17 har VINK som tovholder for koordineringsenheden været ansvarlig for den tværgående koordinering og løbende opfølgning på, at borgere i ekstremistiske miljøer tilbydes de mest relevante indsats til at forlade miljøerne. Reintegrerende indsats iværksættes på baggrund af individuelle behov og kan blandt andet være en resocialiserende indsats for borgere med kriminelt tilhørsforhold eller et mentorforløb. Mentorer støtter blandt andet borgeren ift. beskæftigelse og uddannelse samt til at udvikle generelle kompetencer til at håndtere tilværelsen og dermed skabe forudsætninger for at indgå i positive, sociale sammenhænge.

Københavns Kommune har tidligere modtaget hjemvendte fra konfliktzoner. I lyset af PET's vurdering af, at flere vil vende tilbage til Danmark fra udenlandske konfliktzoner, deltager VINK med handleplan 2018-19 i et satspuljeprojekt med henblik på at videreudvikle den indgribende indsats med etableringen af et beredskab, som kan sikre, at hjemvendte bliver mødt med systematiske, reintegrerende indsats. Iværksættelsen af kommunale indsats mhp. reintegration vil ske efter aftale med politimyndighederne.

Hjemvendte fra konfliktområder kan blandt andet være familier og børn, der er født eller vokset op i konfliktområder. I regi af koordineringsenheden skærpes opmærksomheden bl.a. på behov hos hjemvendte mindreårige, fx via traumebehandling.

Handleplanens indsatsområde 3 'Indgribende indsats for individer i ekstremistiske miljøer' indeholder følgende indsatser:

- Indsats for hjemvendte og deres familier, som kan sikre, at hjemvendte bliver modtaget med en systematisk indsats særligt målrettet deres situation, idet hjemvendte, som har befundet sig i en konfliktzone i en længere periode, kan være særligt radikaliserede, ligesom der kan være mindreårige med særlige behov
- Exit- og reintegrerende indsatser for individer, der er kontakt med eller aktive i ekstremistiske miljøer i form af en resocialiserende indsats i regi af Enheden for Kriminalpræventive Indsatser (EKI), Socialforvaltningen, eller et mentorforløb

Målgruppen

Målgruppen for VINK's indsats på det indgribende niveau er individer, som er i kontakt med eller aktive i ekstremistiske miljøer og hjemvendte fra konfliktzoner og deres familier.

Årlige mål

- 70 pct. af alle borgere, der gennemfører 1-1 forløb, er i enten uddannelse eller beskæftigelse indenfor 12 måneder
- 70 pct. af alle borgere, der gennemfører 1-1 forløb, vurderes 6 måneder efter endt mentorforløb ikke at være radikaliseringsstruet

**VÆKST GENNEM
JOB OG UDDANNELSE**

KØBENHAVNS KOMMUNE
BESKÆFTIGELSE- OG INTEGRATIONSFORVALTNINGEN