



## **Til Børne- og Ungdomsudvalget**

02-02-2012

### **Fritidshjems- og klubtilbuds adgang til PPR**

Sagsnr.  
2011-139536

Under behandlingen af sagen om Tidlig Indsats- og Inklusionspakken d. 7. december 2011 bad Børne- og Ungdomsudvalget om et notat om en enkel procedure for skoleelevers / fritidstilbuds adgang til PPR, herunder hvordan adgangen til PPR fungerer når der er tale om et barn der fx går i privatskole eller specialskole og samtidig benytter et almindeligt fritidstilbud i Københavns Kommune.

Dokumentnr.  
2012-10943

I notat som opfølgning på BUU/SUD-mødet d. 7. september 2011 udarbejdede forvaltningen notat til aflæggerbordet (sagsnr. 2011-97626 – BUU-mødet 2/11-11) om fritidshjems- og klubbers adgang til PPR.

Sagsbehandler  
Jacob Mandix

I notatet beskrives hvordan fritidshjem og klubber har mulighed for at henvende sig direkte til PPR med ønske om rådgivning og vejledning omkring forebyggende indsatser. PPR deltager endvidere i tværs møderne på skolerne, hvor også fritidshjem og -klubber fremover forventes at kunne søge rådgivning og vejledning.

PPR yder ligeledes rådgivning og vejledning omkring konkrete og generelle problemstillinger, og dette tilbud gives ligeledes til kommunens fritidstilbud.

Samlet set har fritidshjem og -klubber altså allerede i dag vid mulighed for at kontakte PPR for at få rådgivning og vejledning.

I de tilfælde hvor sagen handler om et konkret navngivent barn er proceduren dog den, at kontakten til PPR skal gå via skolen. Denne organiseringsform er valgt for at sikre koordination og sammenhæng i indsatserne omkring de enkelte børn og fordi kompetencen til at henvise børn til pædagogisk psykologisk rådgivning lovgivningsmæssigt er placeret i skolen og ikke i fritidstilbuddene.

Den nuværende måde at organisere arbejdet fungerer i de fleste tilfælde godt, og den er med til at sikre sammenhæng og kvalitet i indsatserne mellem fritidshjem og skoler.

I andre tilfælde oplever fritidshjem og -klubber dog organiseringsformen som både besværlig og uhensigtsmæssig. Det gælder særligt for de fritidshjem og -klubber, der har børn, som går på flere forskellige skoler (også privatskoler) og dermed har mange forskellige skoler at samarbejde med. Her ville det være betydeligt nemmere og mere hensigtsmæssigt at de har ét sted de kan henvende sig og få hjælp til at komme videre med en konkret sag.

### **Direkte adgang til de faglige støttefunktioner**

#### **Specialområdet**

Gyldenløvesgade 15, 4.  
sal  
1502 København V

Direkte telefon  
3366 4055

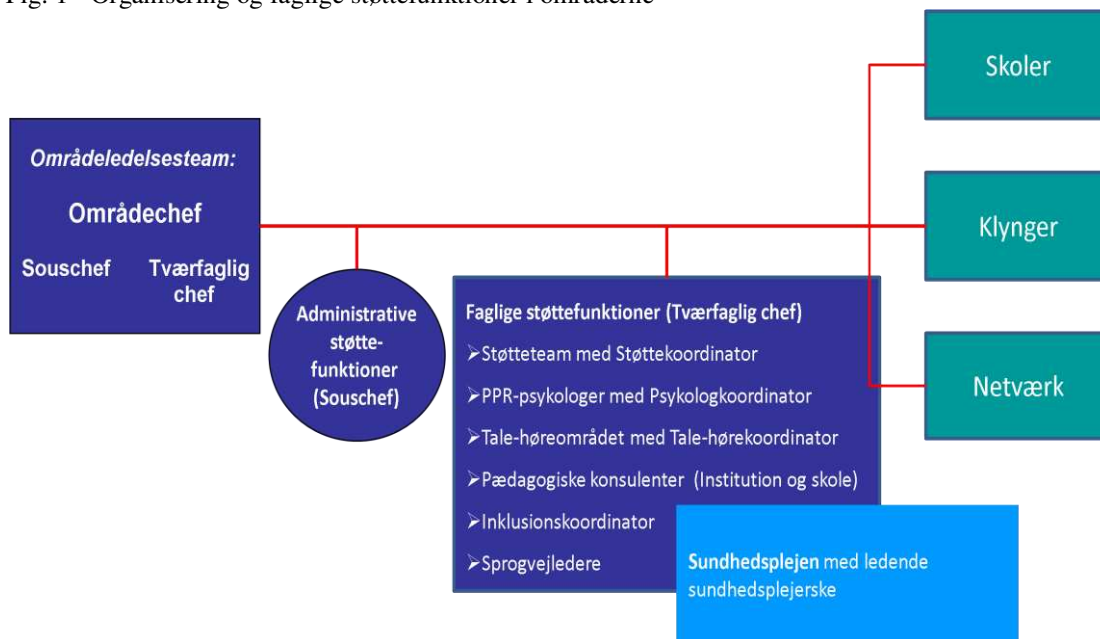
E-mail  
jamand@buf.kk.dk

EAN nummer  
5798009386311

www.kk.dk

Derfor foreslår forvaltningen, at fritidshjem og -klubber fremadrettet skal kunne henvende sig direkte til områdernes faglige støttefunktioner (se fig.1), når de har brug for pædagogisk psykologisk rådgivning. Det vil så være området, der vurderer, hvordan opgaven løses bedst og sikrer koordinering i forhold til barnets skole, hvis der er behov for det.

Fig. 1 - Organisering og faglige støttefunktioner i områderne



I de tilfælde hvor henvendelsen drejer sig om et barn der går i fritids-tilbud i et andet Område end det Område, hvor barnet går i skole, er det områderne der sørger for koordinering og sagsoverdragelse.

Som led i implementeringen af Specialreformen 2.0 bliver der i løbet af de kommende måneder udarbejdet ydelseskataloger for alle de faglige støttefunktioner i områderne – herunder PPR-ydelser. På baggrund af ydelseskatalogerne vil der blive lavet ”servicebeskrivelser” til alle skoler og institutioner, som beskriver hvilken faglig support og support, de kan få fra områderne, og hvordan indgangen til det er.

Målet er at skoler og institutioner skal have en entydig indgang til faglig support og ikke dermed skal bruge tid og kræfter på at finde ud af, hvor og hvordan de skal henvende sig med forskellige typer af problemstillinger.