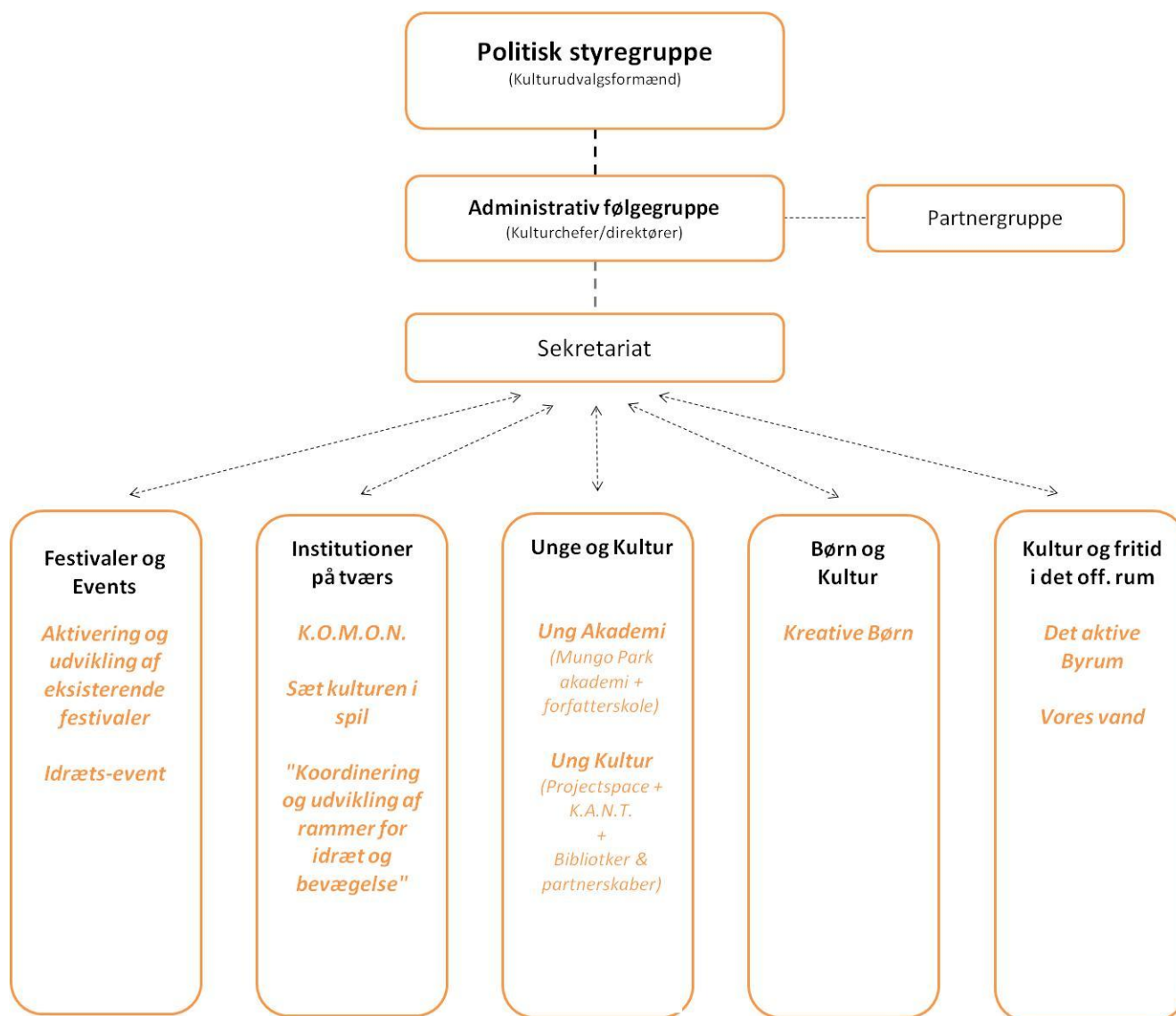




Organisation KulturMetropolØresund 2012-15:



Politisk styregruppe

Kulturregionen organiseres med en politisk styregruppe bestående af kulturudvalgsformændene fra de deltagende kommuner, der fungerer som besluttende myndighed. Styregruppen fastlægger de Styregruppen mødes halvårligt.

Administrativ følgegruppe

Der nedsættes en administrativ følgegruppe med repræsentanter fra kulturregionens kommuners forvaltninger. Følgegruppens opgave at følge fremdriften i kulturaftalens projekter er på strategisk niveau, sikre at projekterne understøtter hvert indsatsområdes fortælling, samt kvalificere oplæg til den politiske styregruppe. Følgegruppen mødes kvartalsvis.



Partnergruppe

Der etableres en partnergruppe bestående af udvalgte projektpartnere, der kan rådgive og perspektivere projekter og pege på udviklingsmuligheder. Partnergruppen skal fungere og opfattes som integreret del af den samlede organisation. Partnergruppen mødes med følgegruppen to gange årligt.

Sekretariat

Der etableres et kulturaftalesekretariat, der finansieres af de deltagende kommuner i fællesskab. Sekretariatet placeres i den kommune, der varetager formandskabet. Sekretariatet er ansvarlig for:

- Møder i den politiske styregruppe, administrative følgegruppe og partnergruppen.
- Den overordnede afrapportering til Kulturministeriet.
- Følge kulturaftalens projekters indholdsmæssige og konkrete fremdrift.
- Sikre fokus på udvikling af nye projekter i samarbejde med formandskab, følgegruppe og styregruppe.
- Arrangere årets kulturpolitiske konference samt fælles workshops.

- Koordinere fundraising til projekterne gennem kontakt med kommunernes ressourcepersoner og projektledere.
- Sikre udveksling af erfaringer og viden på tværs af projekter gennem tværgående kommunikation og arrangementer.

Bemanning: 2 fuldtidsansatte konsulenter. Midler til den konsulent, der skal varetage de to sidste punkter, søges tilvejebragt gennem socialfondsmidler, eu-midler og eksterne partnere.

Formandskab:

Der udpeges en formand for den politiske styregruppe og for den administrative følgegruppe. Politisk og administrativ formand er fra samme kommune. Formandskabet varetages i de fire år kulturaftalen løber.

Indsatsområder og Projektstyring:

Hvert af kulturaftalens projekter styres af en projektleder, der finansieres gennem projektet. Projektlederen varetager fremdrift, økonomistyring og afrapportering til sekretariatet. Projektlederen kan, alt afhængig af projektets karakter, være en ressourceperson fra en af de deltagende kommuner eller projektpartnere, eller en projektleder ansat til at køre projektet. Projektlederne udgør en samlet koordineringsgruppe, der jævnligt mødes med sekretariatet.

Videndeling og netværksdannelse mellem projekter og kommuner udgør en essentiel værdi ved kulturaftalesamarbejdet. Derfor skal det systematiseres og dyrkes aktivt. Udviklingsprojekter står derfor bl.a. for et årligt netværksarrangement, hvor fremdrift og erfaringer deles med resten af kulturaftalens medlemmer.