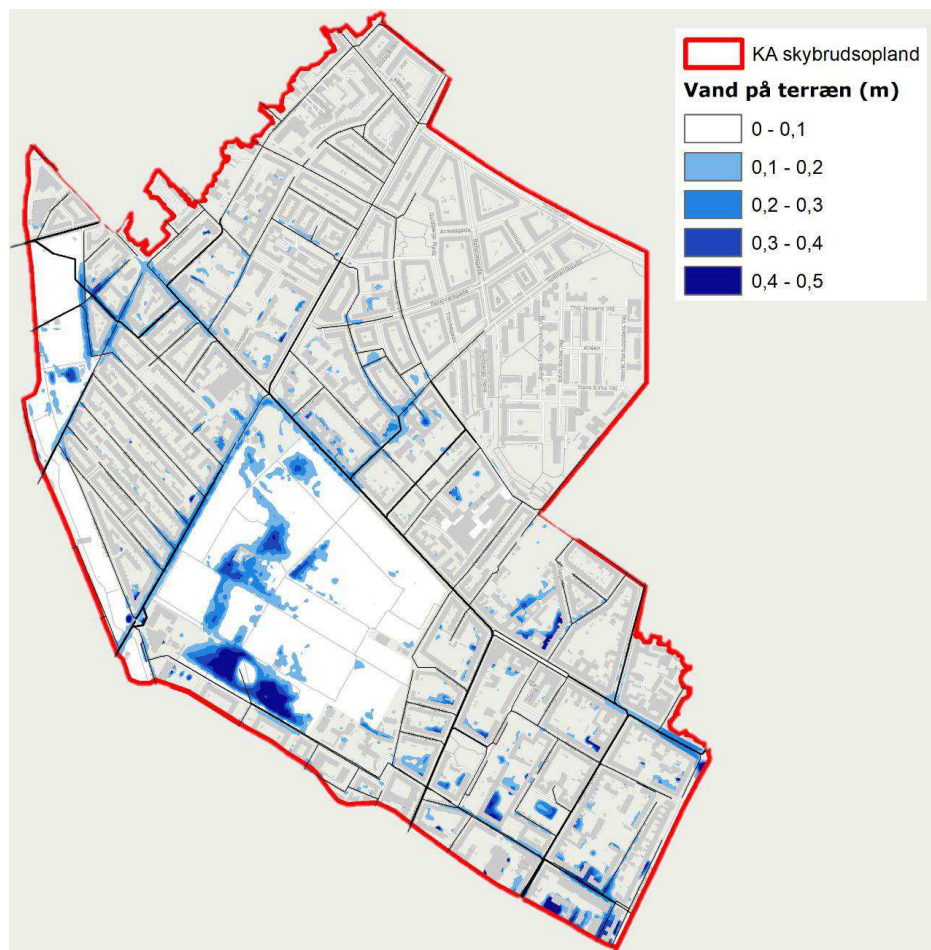


Projektforslag for Hans Tavsens Park og Hans Tavsens Gade



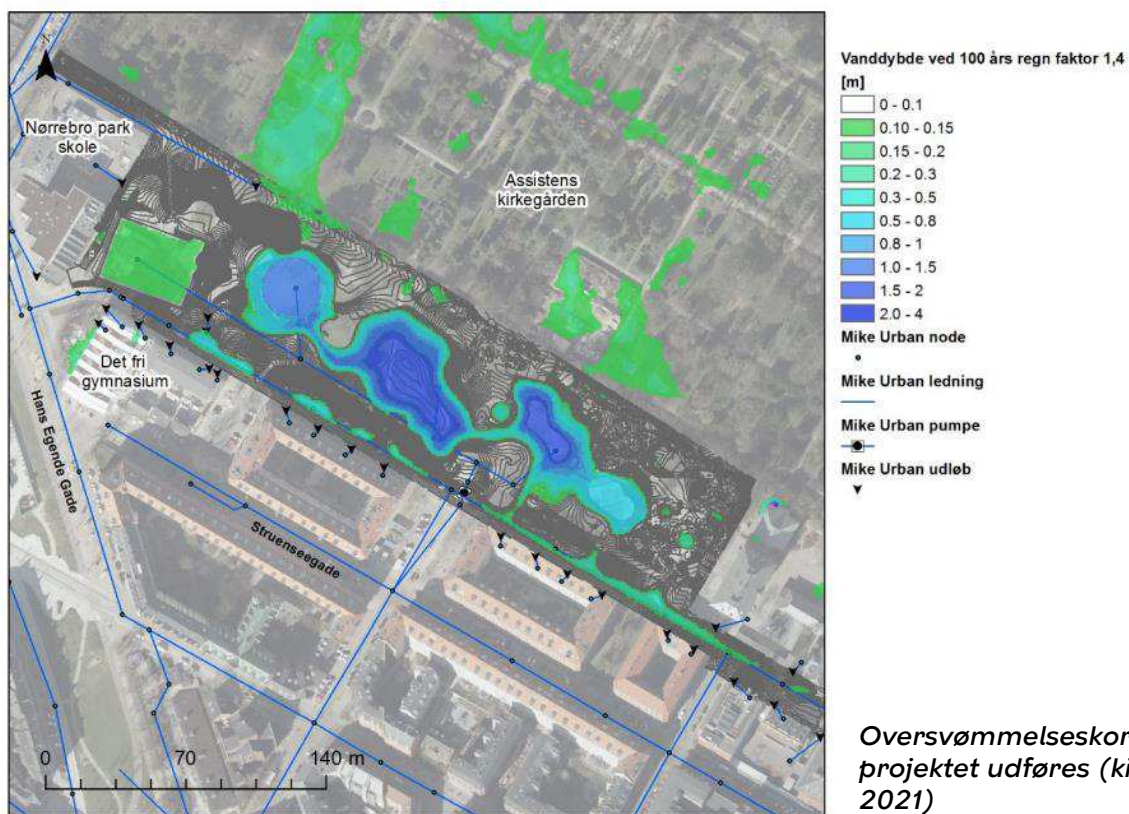
Baggrund - hvorfor projektet er nødvendigt

Fremtidige forhold uden skybrudstiltag



- Figuren viser beregnede oversvømmelser (m) ved en 100-års regn i fremtidens klima, hvis der ikke udføres skybrudstiltag (kilde: Masterplan Korsgade, 2020)
- De største oversvømmelsesproblemer i området er i Hans Tavsens Park, hvor det er skadevoldende på nogle af bygningerne langs parken, og i den østlige del af Korsgade/Smedegade m.fl..
- Der er et relativt stort behov for at afkoble eller forsinke regnvand for at reducere belastningen af det eksisterende afløbssystem.

Fremtidige forhold med skybrudstiltag som foreslået i projektforslaget: Kombineret skybruds- og byrumsprojekt



Oversvømmelseskort med maksimal vanddybde (m) i Hans Tavsens Park, hvis projektet udføres (kilde: Projektforslag for Hans Tavsens Park, SLA og Rambøll 2021)

- Hans Tavsens Park anvendes som forsinkelsesbassin, som leder vandet på overfladen og tømmes kontrolleret med pumpestation.
- Projektet skal forhindre skybrudsvand i at strømme fra Assistens Kirkegård til lavere liggende dele af indre Nørrebro.
- Håndteres vandet i parken, kan det undgås, at skybrud bliver skadevoldende på boliger nær parken.

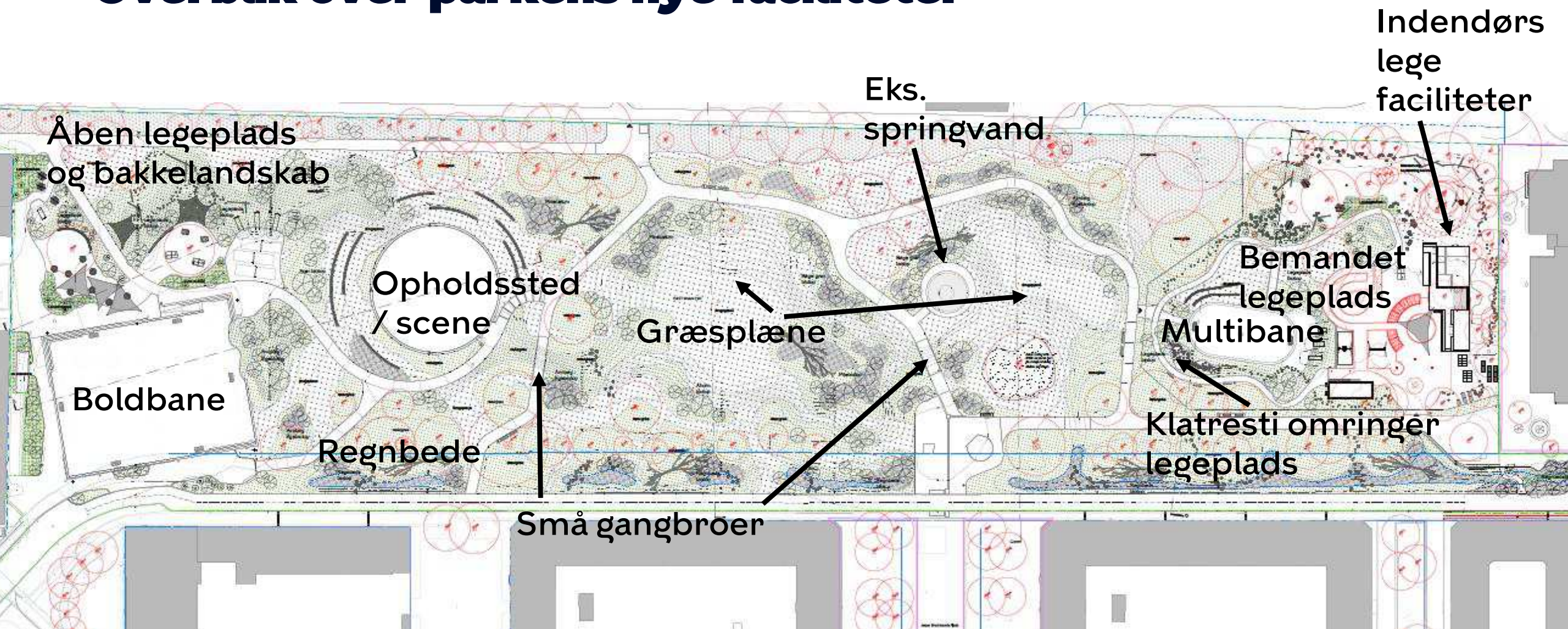
Sammenligning af skybrudsvolumen i Hans Tavsens Park-projektet med andre skybrudsprojekter i København

Projekt	Skybrudsvolumen
Strandboulevarden	2.000 m ³
Bispeparken-Grønningen	3.000 m ³
Lundehus Skole	3.500 m ³
Bispebjerg Kirkegård	6.000 m ³
Hans Tavsens Park	7.000 m ³

Historik for projektet i Hans Tavsens Park og Hans Tavsens Gade

2014	Områdefornyelsens opstart af omverdensinddragelse og udvikling af program for Hans Tavsens park og Korsgade
2015	Rammeaftale om medfinansieringsprojekter indgås mellem Københavns Kommune og HOFOR
2016	Skybrudsprojektet i Hans Tavsens Park og Hans Tavsens Gade besluttet af BR (Projektpakke 2017)
2016	<i>Nørrebrosjælen</i> vinder arkitektkonkurrencen Nordic Built Cities Challenges
2018	Der afsættes skattemidler til udførelse af Nørrebrosjælen (Overførselssagen 2017-2018)
2018	Udarbejdelse af dispositionsforslag opstartes
2019	Der afsættes midler til at indarbejde en 5v5 kunstgræsbane i projektet (Budget 2020)
2019	TMU orienteres om nye forudsætninger for projektet, hvor skybrudsvolumen nedjusteres fra 18.000 m ³ til 7.000 m ³ , at ny 5v5 kunstgræsbane indarbejdes, og at projektet derfor omprojekteres og forsinkes.
2020	Masterplan Korsgade godkendes mellem forvaltningen og HOFOR, herunder det hydrauliske grundlag for nedjustering af volumen fra 18.000 m ³ til 7.000 m ³
2020-2021	Projektet omprojekteres på baggrund af de ændrede forudsætninger, forsat med ophæng i Nørrebrosjælen
2022	Arkæologiske undersøgelser viser sig dyrere end forventet og kræver forhøjelse af medfinansieringsøkonomien

Overblik over parkens nye faciliteter



Areal opgørelser ift. brug

Brugsplads	Eksisterende (m2)	Fremtidig (m2)
Grønt areal - jævnt (inkl. træer)	18.000	16.400
Grønt areal - m. skråning (inkl. Træer)	0	3.800
Legeplads vest og øst (inkl. Multibane)	4.400	4.700
Boldbaner (ekskl. Multibane)	2.400 (asfalt)	1.500 (inkl. kunstgræs)
Befæstede flader	9.300	3.900 (inkl. kunstgræs)
Befæstelse (%)	31	13
Træer (stk.)	239	447
Opholdssteder m. siddeforhold (stk.)	6 bord- bænke 24 bænke 4 siddekanter I alt = 34	14 bord- bænke 18 bænke 10 siddekanter I alt= 42

Areal opgørelserne er omtrentlige og afrundede og til for at give et overblik