

Resumé

Rapporten besvarer medlemsforslag vedrørende praktikpladser til alle, vedtaget af Borgerrepræsentationen d. 26. april 2012. Rapporten er udarbejdet af Økonomiforvaltningen, Beskæftigelses- og Integrationsforvaltningen, Børne- og Ungdomsforvaltningen og Sundheds- og Omsorgsforvaltningen. Besvarelsen af medlemsforslaget skal ses i sammenhæng med Ungestrategien. Inden for rammerne af ungestrategien er der formuleret forslag til en tværgående praktikpladsstrategi, der som medlemsforslaget peger på behovet for flere praktikpladser, men som samtidig er bredere og bl.a. også medtænker behovet for flere EGU-pladser.

Rapporten indeholder en baggrundsdel, der beskriver organiseringen af praktikpladsområdet i Københavns Kommune, herunder Grunduddannelse København i SUF, BIF's praktikrettede indsatser og indsatserne i Ungdommens Uddannelsesvejledning under BUF.

Medlemsforslaget angiver, at målgruppen for indsatsen er de 1.400 unge, der har afsluttet et grundforløb og står uden praktikplads. Rapporten fastslår, at det konkrete tal varierer henover året, men at den relevante målgruppe er de knap 1.000 unge, der ikke har fået en praktikplads 8 uger efter endt grundforløb. Pr. maj 2012 var der 890 unge, der ikke har fået en praktikplads 8 uger efter endt grundforløb. Hermed sigter besvarelsen ikke på at etablere praktikpladser til den gruppe unge, der normalt selv finder en plads inden for 8 uger. Endvidere adresseres målgruppens behov og den ønskelige tilvækst i praktikpladser samt de praktiske barrierer for løsning af medlemsforslaget. Herunder den problemstilling, at praktikpladser oprettet i Københavns Kommune ikke kan øremærkes københavnske unge.

Der er i alt 5.693 unge med bopæl i København, som er i gang med en praktik pr april 2012, hvilket er 146 færre end året før, hvor der var 5.839. Hovedparten af praktikerne er i den private sektor, som tegner sig for 3.488 praktikker. Det er et fald på 114 i forhold til året før. I den offentlige sektor er kommunen langt den største bidragsyder med 1.542 igangværende praktikker. Året før var der 1.635 igangværende aftaler. Den statslige sektor har 282 og regionale institutioner har 213 igangværende aftaler.¹

For så vidt som initiativerne, som foreslås i besvarelsen af medlemsforslaget, realiseres forventes det, at der kan tilvejebringes 1.000 nye uddannelsesaftaler i den private sektor samt i statslige og regionale institutioner frem mod 2016. Kommunen forventer desuden at kunne indgå 50 ekstra uddannelsesaftaler om året i perioden 2013-2015 for at imødekomme ønsket om flere praktikpladser.

¹ Udtræk fra Uni-C april 2012, der fremskriver antallet af igangværende uddannelsesaftaler.

Rapporten indeholder dernæst en handlingsorienteret del, der besvarer medlemsforslagets hovedformål enkelte punkter:

1. *Københavns kommune skal være i tæt samarbejde med erhvervsskolerne, og kontakten til københavnske virksomheder skal udbygges for at motivere dem til at oprette praktikpladser.*

Det foreslås:

- at sikre oprettelse af 1000 ekstra praktikpladser i private virksomheder ved at øge udnyttelsen af potentialet i det private erhvervsliv gennem opsøgende arbejde, indledende virksomhedspraktik mv., herunder øge inddragelsen af Københavns Erhvervsservice i det virksomhedsopsøgende arbejde.
- at etablere én samlet virksomhedsind- og udgang ift. kommunens praktikindsats forankret i Beskæftigelses- og Integrationsforvaltningen.
- at styrke Københavns Kommunes arbejdsgiverinteresser via styrket repræsentation i faglige udvalg, uddannelsesnævn og lokale uddannelsesudvalg

Det foreslås, at Beskæftigelses- og Integrationsforvaltningen (BIF) varetager en intensiv, opsøgende virksomhedsindsats overfor primært det private erhvervsliv med det største potentiale: ca. 2.500 storkøbenhavnske praktikpladsgodkendte virksomheder med uddannelsesaftaler inden for de sidste to år.

Der tages blandt andet afsæt i

- At den private sektor tidligere har oppebåret flere praktikpladser
- Phonerkampagner, der udpeger gunstige virksomheder
- Fokus på brancher med vækstpotentiale – i den forbindelse peger regionale analyser af arbejdskraftsbehovet frem til 2013 på, at der bliver mere efterspørgsel i bygge- og anlægssektoren, ligesom arbejdsmarkedsbalancen aktuelt viser, at der er gode beskæftigelsesmuligheder inden for en række fag inden for eksempelvis Mad til mennesker.

Den opsøgende virksomhedsindsats tager afsæt i en årlig kampagne overfor et udvalgt segment blandt praktikpladsgodkendte virksomheder, efterfulgt af personlig opfølgning af jobkonsulenter: Erfaringsmæssigt kan et årsværk kontakte 200² virksomheder og opnå 30 uddannelsesaftaler. Derudover er afsættes midler til opfølg-

² Det forudsættes, at jobcentrets indsats tager afsæt i samarbejdet med match makere fra brancheorganisationer; uden det understøttende samspil ændres forudsætningerne, bl.a. kan et årsværk kun forventes at opsøge 300 virksomheder.

ning de første tre måneder for at sikre fastholdelse, evt. suppleret med mentor i virksomheden mv.

BIF tager afsæt i unge københavnere, der mangler praktikplads for en målrettet og understøttende indsats, der erfaringsmæssigt skaber gode resultater. Det primære mål er at ruste de unge til selv at skaffe sig en uddannelsesaftale, evt. via omvalg til anden uddannelse med gode praktikpladsmuligheder. En del unge profiterer af virksomhedspraktik, der resulterer i en uddannelsesaftale. I virksomhedskontakten har BIF samtidig fokus på så mange uddannelsesaftaler som muligt, også selv om BIF aktuelt ikke har kontakt til unge, der kan matches til aftalen. Sådanne aftaler lægges på Praktikpladsen.dk og UU og erhvervsskoler i regionen orienteres. Det skyldes bevidstheden om, at et større udbud af praktikpladser tiltrækker flere unge til erhvervsuddannelserne, både ressourcerstærke unge, men også unge, der i højere grad vil profitere af en erhvervsuddannelse frem for en videregående uddannelse. Mere end 14.000 unge københavnere har gennemført en gymnasial uddannelse, men er ikke gået videre i uddannelsessystemet

Indsatserne forankres i Beskæftigelses- og Integrationsforvaltningen, og skal det lykkes at tilvejebringe 910³ nye uddannelsesaftaler via en virksomhedsopsøgende indsats skal der afsættes serviceudgifter for 7,2 mio. kr. i 2013, 8,8 mio. kr. i 2014, 12,2 mio. kr. i 2015 og 9,5 mio. kr. i 2016.

2. *Københavns Kommune skal sikre, at der findes en løsning de bureaukratiske udfordringer, så der ikke er barrierer for virksomhederne i forhold til at tage elever.*

Økonomiforvaltningen har været i dialog med en række erhvervsorganisationer, som har oplyst, at særligt mindre virksomheder føler sig belastet af de administrative opgaver forbundet med at have elever. Organisationerne oplyser dog også, at en del af problemstillingen vedrører fordomme om omfanget af administrativt arbejde. Det er derfor relevant at sikre, at virksomhederne er oplyst om dette omfang. Beskæftigelses- og Integrationsforvaltningen skal derfor fremadrettet have særligt fokus herpå i forbindelse med det virksomhedsopsøgende arbejde.

Det har været foreslået, at Københavns Kommune skal påtage sig administrative opgaver for mindre virksomheder, og Københavns Tekniske Skole (KTS) har også ønsket at kunne påtage sig denne opgave. KL har imidlertid tilkendegivet, at der ikke er hjemmel i kommunalfuldmagtsreglerne til dette, og Ministeriet for Bøn og

³ Jobcentrets indsats forudsættes gennemført i et samspil med brancheorganisationer, så der samlet sigtes på 1000 uddannelsesaftaler årligt fra udgangen af 2015 og frem (se nærmere under pkt. 7).

Undervisning har tilkendegivet over for KTS, at det ikke er tilladt for en erhvervsskole at udføre en sådan aktivitet.

Det foreslås, at Københavns Kommune over for Ministeriet for Børn og Undervisning foreslår, at det bliver muligt at yde bistand, og at det i forbindelse med opsøgende arbejde over for virksomhederne mere konkret søges kortlagt, hvad virksomhederne oplever som problematisk.

3. *Københavns Kommune skal undersøge mulighederne for at udarbejde en standardmodel for, hvordan virksomheder kan dele praktikanter under de givne lovmæssige rammer. Det kan både være private, kommunale, regionale og statslige virksomheder.*

Erhvervsskoler og brancheorganisationer har over for Økonomiforvaltningen oplyst, at der allerede eksisterer standardiserede delmodeller for EUD-elever. De har dog begrænset effekt, idet det er vanskeligt for eleverne at finde virksomheder, der kan bidrage til dele af uddannelsen. Det er drøftet at oprette en 'praktikpladsbørs', der kan lette denne koordinering.

Beskæftigelses- og Integrationsforvaltningen vurderer på linje med erhvervsskoler og brancheorganisationer, at det er vanskeligt og ressourcekrævende at etablere og forvalte en praktikpladsbørs ift. private virksomheder og vil derfor arbejde videre med en alternativ model:

Modellen indebærer en systematisering af BIFs virksomhedskontakt, samspillet med brancheorganisationer og samarbejdet med erhvervsskolerne i regionen i en "børs": Der tages afsæt i unge med uddannelsesaftale for trin 1. Med Praktikpladsen.dk som fælles afsæt for BIF og erhvervsskolerne lægges korte aftaler for efterfølgende trin på hjemmesiden, understøttet af brancheorganisationernes opfordring til medlemsorganisationer for at oprette korte aftaler, især specialetrin. Der arbejdes videre med modellen for en præsentation og beslutning i Borgerrepræsentationen inden udgangen af 2012 med sigte på en efterfølgende forankring i Beskæftigelses- og Integrationsforvaltningen.

En sådan model vil i højre grad modsvare private virksomheders muligheder for korte aftaler i takt med, at virksomhedernes omsætning tillader ansættelse af elever/lærlinge. Modellen vil samtidig imødekomme behovet fra de unge. Både specialiseringen, afmatningen på arbejdsmarkedet og en erhvervsstruktur med mange små virksomheder indebærer samtidig, at udbuddet af ordinære aftaler mindskes – og at det må anses for uoverkommeligt for langt de fleste unge selv at skaffe en uddannelsesaftale på tværs af flere arbejdsgivere.

Erhvervsuddannelserne er i dag struktureret i modulopdeling og stigende grad af specialisering, der afspejler arbejdsmarkedets efterspørgsel. Det er baggrunden for, at uddannelserne er opdelt i trin med speciale som sidste trin, f.eks. trin 1: brødbager, trin 2: bager, trin 3 med speciale: konditor.

Der er både fordele og ulemper ved trinopdelingen og specialiseringen. Mange unge finder det positivt, at de med en kort tidshorison kan opnå en erhvervskompetencegivende uddannelse, der sætter dem i stand til at komme ud på arbejdsmarkedet og få en indtægt – f.eks. arbejde som brødbager i nogle år i Schulstad's. Efter nogle år kan de vende tilbage til uddannelsessystemet og gennemføre næste trin på kortere tid grundet merit for erhvervserfaring – og med en afklaring af, hvilket speciale, de på sigt vil gennemføre.

4. *Københavns Kommune skal som arbejdsgiver tage flere praktikanter. Det kan bl.a. ske ved, at der udarbejdes en model for, hvordan enheder/kontorer og/eller forvaltninger kan dele praktikanter og dermed øge både antallet og kvaliteten. Der skal tages konkret stilling til fordelingen af praktikanter mellem forvaltningerne, herunder skal der tages hensyn til at nogle fagområder er i vækst i København Kommune.*

En af to modeller anbefales:

1. en styrket indsats for at øge gennemførelsen for elever på allerede oprettede praktikpladser i kommunen og samtidig kvalificering af indholdet i praktikforløbet
 2. i tillæg hertil at imødekomme ønsket om flere praktikpladser ved at oprette 50 nye aftaler om året i perioden 2013-2015.
- Københavns Kommunes eget udbud af praktikpladser er ikke tilstrækkelig varieret og kan med fordel imødekomme behov hos de unge, som især står uden en praktikplads, udbuddet tilgodeser ikke vækstområder og udnytter ikke kommunes størrelse og variation på tværs af forvaltninger som potentiale for praktikuddannelse. Endvidere er der for nogle faggrupper meget ringe mulighed for beskæftigelse efter endt uddannelse, særligt inden for sosu-området.
 - Frafaldet af EUD-elever ansat i kommunen er på mellem 30-38 % i praktikforløbet afhængig af uddannelse, og sygefraværet er på gennemsnitligt 21,9 dag pr. elev pr. år. Praktikvejlederes og uddannelsesansvarliges forudsætninger for at have ansvar for uddannelse og vejledning er på mange praktiksteder ikke tilstrækkelige og en del praktiksteder i kommunen har ikke et læringsmiljø, som tilgodeser EUD elevernes læringsbehov.

Indsatsen er forankret i Grunduddannelses København i Sundheds- og Omsorgsforvaltningen. Budgetbehov fremgår af separat budgetnotat og det i dette bagrundsnotat udfyldte skema.

5. *Københavns Kommune skal arbejde for, at de selskaber, som kommunen er medejer af og samarbejder med tager praktikanter.*

Selskaberne indgik 10 uddannelsesaftaler i 2011, og de er positive over for at øge dette tal. Selskaberne har i egenskab af at være indkøbere mulighed for at stille krav til deres leverandører. Flere af selskaberne har store anlægsbudgetter og har udtrykt klar interesse for at kombinere udbuddet af opgaver med klausuler om beskæftigelse af praktikanter. Amagerforbrænding og CTR har allerede benyttet sig af denne mulighed, og Københavns Energi, By og Havn og Movia har udvist stor interesse for at gøre det samme.

Økonomiforvaltningen har løbende dialog med selskaberne for at følge op og fremme brugen af sociale klausuler.

6. *Københavns kommune skal skabe synlighed om dem, der gør en særlig indsats på området og f.eks. fejre dem og/eller oprette en praktik-pris.*

For at brande Københavns Kommunes som et godt praktiksted, vil Grunduddannelse København markere ansættelse og afslutning af uddannelse for alle ansatte elever. Desuden foreslås det, at der uddeles en pris til det bedste praktiksted i Københavns Kommune og i de private virksomheder. Prisen offentliggøres på den årlige uddannelsesmesse "Uddannelse i Centrum"-messen (uge 47) og giver lejlighed til at synliggøre og brande både Københavns Kommune og private virksomheder som ansvarlige og aktiv arbejdsgiver, ligesom det forventes at synliggøre karrieremuligheder i såvel kommunen som på det private arbejdsmarked og tiltrække motiverede unge til de udbudte elevpladser.

7. *Københavns Kommune skal undersøge muligheden for at øge brugen af frivillige partnerskabsaftaler på praktikområdet, f.eks. i forbindelse med indgåelse af kontrakter, der ikke er berørt af sociale klausuler.*

Det anbefales at videreføre og styrke arbejdet for frivillige aftaler overfor entreprenører og tilbudsgivere, der ikke er omfattet af sociale klausuler. Der afsættes ressourcer til, at Økonomiforvaltningen og Beskæftigelses- og Integrationsforvaltningen sikrer udnyttelse af potentialet.

BIF er desuden ansvarlig for at udvikle en model for brugen af frivillige partnerskaber. BIF anbefaler en model, der sigter på et forpligtende partnerskab: Med inspiration fra frivillige aftaler i for-

bindelse med metrobyggeriet og med Dansk Byggeri og Herlev Kommune etableres partnerskabsaftaler med de tre store brancheorganisationer Dansk Byggeri, Dansk Erhverv og Dansk Industri for at understøtte og skabe højere effekt af jobcentrets virksomhedsopsøgende indsats. Der frikøbes konsulenttimer på tværs af Økonomiforvaltningen (ØKF) og Beskæftigelses- og Integrationsforvaltningen (BIF) i et omfang på et årsværk. Der ansættes derudover en match maker i hhv. Dansk Byggeri, Dansk Erhverv og Dansk Industri. Det forventes, at samspillet med brancheorganisationerne understøtter og skaber en højere effekt af jobcentrets virksomhedsopsøgende indsats.

Indsatserne kan tilvejebringe 90⁴ nye uddannelsesaftaler via frivillige aftaler og understøtter i vidt omfang den virksomhedsopsøgende indsats. Indsatsen koster årligt 2,4 mio. kr. i 2013-2016.

Københavns Kommunes ønske om at indgå partnerskabsaftaler med arbejdsgiverorganisationerne har været nævnt for disse. Der er i den forbindelse givet udtryk for, at kommunens anvendelse af hårde sociale klausuler betyder, at et samarbejde om partnerskabsaftaler må bero på nærmere drøftelser.

8. *København Kommune skal undersøge om brugen af klausuler kan udvides til andre områder, f.eks. serviceområderne, revision, transport, konferencer, juridiskbistand, kantine, IT og rengøring.*

Der er indhentet oplysninger om forestående udbud. Billedet er, at langt de fleste udbud vedrører indkøb af varer, og der er derfor næppe potentiale for sociale klausuler, udover hvad der følger af den tidligere beslutning (fra juni 2010), der anses for at være tilstrækkelig til at opfange det samlede potentiale for anvendelse af klausuler.

Der er opmærksomhed om det forhold, at der forestår en række udbud af driftsopgaver, og at der derfor potentielt er mulighed for at anvende sociale klausuler. Der er foretaget en vurdering af de kendte forestående udbud, og den er i hvert tilfælde faldet ud med, at udbuddet ikke egner sig for anvendelse af sociale klausuler. (Der henvises til s. 57, hvor der er nærmere omtale).

Der foreslås derfor ikke konkrete aktiviteter.

Finansieringsbehov

Det samlede finansieringsbehov for indsatserne udgør 80 mio. kr. i perioden 2013-2015. Finansieringsbehovet indgår i budgetforhandlingerne for 2013.

⁴ Initiativet skal ses i sammenhæng med jobcentrets virksomhedsopsøgende indsats, så der samlet sigtes på 1.000 uddannelsesaftaler om året med udgangen af 2015 og frem (se nærmere under pkt 1).

Den forventede effekt er oprettelse af 1.000 nye pladser i københavnske virksomheder samt, ved valg af model 2, tilvækst af 150 nye pladser internt i kommunen. Finansieringsbehovet fremgår af nedenstående tabel.

| Initiativ | Forvaltning | Forventet effekt (antal etablerede praktikpladser) | | | | Økonomi (serviceudgifter, mio. kr., 2013 pl) | | | | | |
|--|-------------|--|------------|-------------|--------------------|--|-------------|-------------|------------|------------|--------------|
| | | 2013 | 2014 | 2015 | I alt | 2013 | 2014 | 2015 | 2016 | 2017 | I alt |
| Københavns Kommune skal være i tæt samarbejde med erhvervsskoler og virksomheder | BIF | 220 | 440 | 910 | 1.570 ⁵ | 4,8 | 6,4 | 9,8 | | | 21,0 |
| Årlig virksomhedskampagne | | | | | | | | | | | |
| Virksomhedsopsøgende indsats | | | | | | | | | | | |
| Københavns Kommune skal som arbejdsgiver tage flere praktikanter | | | | | | | | | | | |
| Løbende analyser | SUF/GRUK | | | | | 0,3 | 0,3 | 0,3 | | | 0,9 |
| Udvikle og implementere delemødder samt økonomistyring | SUF/GRUK | | | | | 1,5 | 1,5 | 1,5 | | | 4,5 |
| 150 flere praktikpladser (elevløn, HR, adm. og vejledning) | Alle | 50 | 50 | 50 | 150 | 6,1 | 12,2 | 14,2 | 9,9 | 1,9 | 44,3 |
| Styrket samarbejde med erhvervsskoler | SUF/GRUK | | | | | 0,3 | 0,3 | 0,3 | | | 0,9 |
| Pulje til kompetenceudvikling, praktikvejledere (del af ungestrategi) | SUF/GRUK | | | | | 2,0 | 2,0 | 2,0 | | | 6,0 |
| Elevnetværk (del af ungestrategi) | SUF/GRUK | | | | | 0,3 | 0,3 | 0,3 | | | 0,9 |
| Frikøb af praktikvejledere (del af ungestrategi) | Alle | | | | | 5,7 | 5,7 | 5,7 | | | 17,1 |
| Fraværs- og gennemførselsindsats (del af ungestrategi) | | | | | | 2,7 | 2,7 | 2,7 | | | 8,1 |
| Elevløn for øget gennemførsel (del af ungestrategi) | | | | | | 2,8 | 2,9 | 3,0 | | | 8,7 |
| Brugertilfredshedsundersøgelse, elever (del af ungestrategi) | | | | | | | 0,3 | 0,3 | | | 0,6 |
| Københavns kommune skal skabe synlighed om dem, der gør en særlig indsats på området | | | | | | | | | | | |
| Branding af KK og uddannelsespris | BUF/GRUK | | | | | 0,5 | 0,5 | 0,5 | | | 1,5 |
| Københavns Kommune skal undersøge muligheden for brug af frivillige partnerskabsaftaler | BIF | 30 | 60 | 90 | 180 ⁵ | 2,4 | 2,4 | 2,4 | | | 7,2 |
| Frivillige partnerskaber | | | | | | | | | | | |
| Match maker (i hhv. Danske Byggeri, Dansk Erhverv og Dansk Industri) | | | | | | | | | | | |
| Sociale klausuler | | | | | | 0,6 | 0,6 | 0,6 | | | 1,8 |
| I alt | | 300 | 550 | 1050 | 1900 | 30,0 | 38,1 | 43,6 | 9,9 | 1,9 | 123,5 |

⁵ Der er tale om et niveauløft på hhv. 910 og 180 pladser, hvor der kalkuleres med, at pladserne løbende genbesættes.

Indholdsfortegnelse

| | |
|---|----|
| Resumé | 1 |
| Finansieringsbehov | 7 |
| Indholdsfortegnelse | 9 |
| Indledning | 11 |
| Baggrund | 12 |
| Praktikrådets organisering i Københavns Kommune | 12 |
| Grunduddannelses København (GRUK) | 12 |
| Elever på den erhvervsfaglige grunduddannelse (EGU) | 13 |
| Praktikindsatsen i BIF | 13 |
| Koordinering af praktikpladsindsatser | 14 |
| Økonomi | 14 |
| Eksisterende praktikpladser i Københavns Kommune | 15 |
| Praktikpladser i private virksomheder i København | 16 |
| Behov for praktikpladser frem mod 2015 | 17 |
| Målgruppe for medlemsforslaget | 18 |
| Målgruppens udfordringer og karakteristika | 19 |
| Målgruppens uddannelsesparathed | 26 |
| Særlige udfordringer ift. løsning af medlemsforslaget | 31 |
| Besvarelse af punkterne i medlemsforslaget | 33 |
| 1. Tæt samarbejde med erhvervsskoler og virksomheder | 34 |
| Hovedkonklusioner | 34 |
| Samarbejde med virksomhederne | 34 |
| Forbedringspotentialer | 35 |
| Samarbejde med erhvervsskolerne | 37 |
| Den regionale praktikpladsenhed | 39 |
| Forbedringspotentialer | 39 |
| Relevante anbefalinger fra Ungdomskommissionen | 40 |
| 2. Løsning af bureaukratiske udfordringer | 40 |
| 3. Muligheder for standarddelemodel i virksomheder | 41 |
| 4. Københavns Kommune skal tage flere praktikanter | 42 |
| Hovedkonklusioner | 42 |
| Modelbeskrivelser | 45 |
| Model 1 | 45 |
| Model 2 | 46 |

| | |
|---|----|
| 5. Praktikanter i selskaber, kommunen er medejer af eller samarbejder med | 52 |
| 6. Synlighed om dem, der gør en særlig indsats | 53 |
| 7. Mulighed for øget brug af frivillige partnerskabsaftaler | 54 |
| Hovedkonklusion | 54 |
| Partnerskabsmodel | 55 |
| Erfaringer med frivillige partnerskabsaftaler..... | 56 |
| Overvejelser om beskæftigelsesperspektiv | 59 |
| 8. Udvidet brug af sociale klausuler..... | 59 |
| Økonomi og effekt | 60 |

Indledning

Borgerrepræsentationen pålagde d. 26. april 2012

Økonomiforvaltningen i samarbejde med relevante forvaltninger at fastlægge en strategi for oprettelse af praktikpladser til alle unge i erhvervsuddannelserne (EUD) bosiddende i Københavns Kommune.

På baggrund heraf har Økonomiforvaltningen i samarbejde med Beskæftigelses- og Integrationsforvaltningen, Børne- og Ungdomsforvaltningen og Sundheds- og Omsorgsforvaltningen udarbejdet denne baggrundsrapport, som beskriver den aktuelle organisering af praktikpladsområdet i Københavns Kommune, medlemsforslagets målgruppe og behovet for praktikpladser. Endvidere besvares de enkelte punkter, der fremgår af medlemsforslaget.

Rapporten danner baggrund for indstillingen, som forelægges Økonomiudvalget og Borgerrepræsentationen og suppleres yderligere af en række budgetnotater, der redegør for de beskrevne initiativers økonomiske konsekvenser. Det fremgår af medlemsforslaget, at de udgiftskrævende initiativer og projekter skal behandles til budgetforhandlingerne om kommunens budget 2013.

De økonomiske konsekvenser af de foreslåede initiativer og den forventede effekt fremgår samlet sidst i rapporten.

Det bemærkes, at medlemsforslaget skal ses i sammenhæng med vedlagte forslag til ”Tværgående praktikpladsstrategi” udarbejdet i regi af den samlede Ungestrategi.

Baggrund

I det følgende gennemgås den nuværende organisering af praktikområdet i Københavns Kommune, herunder snitflader mellem forvaltningerne. Endvidere vurderes behovet for praktikpladser, ligesom målgruppen samt eksisterende initiativer målrettet denne beskrives.

Praktikrådets organisering i Københavns Kommune

I Københavns Kommune varetages indsatserne på praktikområdet primært af SUF og BIF. Grunduddannelse København (GRUK) i SUF varetager kommunens interne indsatser, mens BIF varetager indsatser rettet mod virksomheder og andre eksterne aktører. BUF varetager via Ungdommens Uddannelsesvejledning den erhvervsfaglige grunduddannelse (EGU). Endvidere er der en række snitflader til øvrige forvaltninger, som ligeledes beskrives i det følgende.

Grunduddannelses København (GRUK)

Enheden blev etableret 1. Januar 2012 og er organisatorisk placeret i Sundheds- og Omsorgsforvaltningen, Center for Organisation. GRUK har det overordnede myndigheds- og administrationsansvar for alle elever på erhvervsuddannelser (EUD), der ansættes i Københavns Kommune, en række mellemlange videregående professionsbacheloruddannelser (pædagog, sygeplejersker, ergo- og fysioterapeuter) og én lang videregående uddannelse (medicin).

Der ansættes ca. 1.500 elever (fordelt med cirka 1400 eud- og 100 egu-elever) årligt, og der er ca. 2000 igangværende uddannelsesaftaler i kommunen⁶. På de mellemlange videregående uddannelser er der ca. 2.500 studerende årligt. På medicinstudiet er der ca. 300 studerende årligt.

Ca. 90 % af arbejdsbelastningen vedrører EUD og EGU elever. 10 % vedrører aktuelt studerende.

Myndighedsopgaverne består af:

- Overordnet styring af ovennævnte uddannelsesområder
- Udbud af praktikpladser
- Arbejdsgiveransvar på erhvervsuddannelserne
- Elevadministration af erhvervsuddannelserne
- Overordnet ansvar for at uddannelsen på praktikstederne lever op til kommunens forpligtigelser på området
- Overordnet ansvar for uddannelsesplanlægning, introduktion og undervisning
- Medansvar for kompetenceudvikling af vejledere og uddannelsesansvarlige

⁶ Bemærk at der med dette tal tages afsæt i helårselever og er ikke et øjeblikbillede af igangværende aftaler. Antallet af helårselever er beregnet ved at tage antallet af optagne elever pr. år gangen med længden af deres uddannelsesforløb (evt. minus merit) delt med 12. Derved er der taget højde for det elevflow, som kommer fra forudgående år.

- Overordnet ansvar for at eleverne får vejledning, standpunktsvurderinger og gennemfører eksamen i henhold til lovgivning

Elever på den erhvervsfaglige grunduddannelse (EGU)

EGU er en individuelt tilrettelagt uddannelse for unge, der ikke er parat til at tage en EUD-uddannelse.

Potentialerne for ansættelse af EGU-elever i Københavns Kommune afklares i samarbejde mellem Ungdommens Uddannelsesvejledning (UU), GRUK og de enkelte forvaltninger.

UU har det primære ansvar for EGU-elever, hvad angår match med praktikpladsprofiler, indgåelse af praktikaftaler, uddannelsesplaner og opfølgning på den enkelte elevs fravær.

Det bemærkes, at Københavns Kommune i regi af Ungejobpakken har styrket sin indsats for at ansætte EGU'er i praktik; i 2009 havde kommunen ingen EGU'er ansat, i 2010 44, i 2011 72 og i 2012 forventes ansat 108 EGU-elever.

Praktikindsatsen i BIF

BIF varetager praktikpladsopgaver, som går ud over KK's egne pladser. Indsatsen sker på flere niveauer:

- Løbende virksomhedskontakt: I kontakten med mere end 1200 storkøbenhavnske private og offentlige virksomheder tilvejebringer BIF hele viften af jobåbninger, herunder fritidsjob, studiejob og praktikpladser
- Praktikpladskampagne: Jobcenter København Skelbækgade gennemfører egne kampagner, men også kampagner i samspil med Beskæftigelsesregion Hovedstaden – seneste kampagne målrettet 300 virksomheder med størst potentiale, efterfulgt af personlig opfølgning, der resulterede i 39 nye aftaler.
- Praktikpladsformidling: Unge uddannelsesegnede 18-29-årige dagpenge- og kontanthjælpsmodtagere uden erhvervskompetence-givende uddannelse får støtte til praktikpladssøgning gennem målrettede aktiviteter som *Afbrudt grundforløb*, *Aktiv praktikpladssøgning* og *uddannelsesklubber*.
- Introduktion til ungdomsuddannelse på TEC: Forløbet kan variere fra 2 til 13 uger og indebærer kombinationsforløb af screening, rundvisning på alle EUD-indgange, erhvervs- og uddannelsesvejledning, evt. uddannelsesophold, evt. erhvervsophold mv., evt. suppleret med FVU eller AVU efter behov.

BIF har allokeret 20,1 mio. kr. til denne beskæftigelses- og uddannelsesindsats, som støtter op om både forberedelse, fastholdelse og ud-søgning af praktikpladser, jf. nedenstående tabel:

Tabel 1: BIF's udgifter til praktikpladsindsatser

| Aktivitet | Antal årsværk | Lønudgift, mill. kr. | Indsatsudgift, mill. kr. |
|--|---------------|----------------------|--------------------------|
| Aktiv praktikpladssøgning | 2,7 | 1,5 | |
| Afbrudt grundforløb | 2,6 | 1,4 | |
| Introforløb på TEC | 0,5 | 0,3 | 7,3 |
| Uddannelsesklubber | 12,4 | 6,8 | |
| Kampagne/virksomhedsopsøgende indsats i ft. praktikpladser | 2,8 | | 0,5 |
| Uddannelsescoaches | 1,5 | 0,8 | |
| Ressourceforbrug i alt, 2011 | 22,45 | 12,3 | 7,8 |

Jobcentrets udgifter er angivet ud fra forbrug i 2011; der er beregnet 550.000 kr. pr. årsværk, inklusive overhead. Desuden er der angivet indsatsudgift, dvs. udgift til køb af introforløb på TEC og kampagne. Kontrakten med TEC indebærer 100 løbende pladser med optag hver uge, varighed 2-13 uger, ca. 450 unge pr. år.

Koordinering af praktikpladsindsatser

Koordinering af arbejdet vedrørende EUD-elever i Københavns Kommune sker mellem GRUK og :

- Økonomiforvaltningen (kapacitet, økonomi, strategi, ledelses- og politikerbetjening)
- Personalechefkredsen (beslutninger vedr. HR-elevopgaver, elev-administrative opgaver og fordeling af praktikpladskapaciteten, der gælder på tværs af forvaltningerne)
- Og netværk etableret for nøglepersoner i forvaltningerne (med et overordnet fokus på og drøftelse af praktikpladsforhold med deltagelse fra centralforvaltningen)
- Og netværk etableret for praktikansvarlige (et administrativt netværk med deltagelse af praktikvejledere og administrativt personale med praktikplads- og praktikuddannelsesansvar).
- Vedr. EGU med UU jf. afsnit om EGU.

GRUK melder fremadrettet ud én gang årligt, hvor mange pladser, den enkelte forvaltning skal stille til rådighed inden for de enkelte fagområder i det kommende budgetår (undtaget SOSU og PAU, som har en fastlagt dimensionering til og med 2015). Dette sker efter dialog med de enkelte forvaltninger.

Økonomi

Udgifterne til kommunens praktikindsats består af:

- Elevløøn
- Administration og HR
- Øvrige forvaltningers udgifter
- Praktikpladsvejledning og frikøb af vejledere

Elevløøn

Kommunens udgifter til elevløøn i 2011 fremgår af nedenstående tabel.

Tabel 2. Udgifter til elevløn i 2011 (mio. kr.): Der er tale om et skøn, idet der kan være forskel i opgørelsen over refusioner m.v.

| Forvaltning | Elevtype | Brutto-elevløn | Refusion | Netto-elevløn |
|--------------|----------|----------------|--------------|---------------|
| BUF | kontor | 1,8 | 0,3 | 1,5 |
| | Pau | 34,4 | 18,8 | 19,4 |
| BIF | | 4,0 | 0,8 | 3,2 |
| KKF | | 2,9 | 0,9 | 2,0 |
| SOF | Sosu | 16,3 | 0 | 16,3 |
| | Øvrige | 5,2 | 0,7 | 4,5 |
| SUF | Sosu | 251,0 | 157,0 | 94,0 |
| | Øvrige | 6,1 | 2,0 | 4,1 |
| TMF | | 5,0 | 1,1 | 3,9 |
| ØKF | | 2,8 | 0,2 | 2,6 |
| I alt | | 329,5 | 181,8 | 147,7 |

GRUK

Lønudgifterne i GRUK udgør i 2012 ca. 10,8 mio. kr. Heraf anvendes ca. 0,8 mio. kr. til opgavevaretagelse vedrørende studerende på de mellemlange og videregående uddannelser.

Øvrige udgifter

Lønudgifter i UU for EGU-elever (kommunale som private EGU-kontrakter) til uddannelsesplanlægning og vejledning for EGU-elever samt løn- og personaleadministration, HR, praktikværtopsøgning m.m. udgør 5,9 mio. kr.

Eksisterende praktikpladser i Københavns Kommune

Københavns Kommune indgår årligt ca. 1500 praktikaftaler.

I 2012 forventes nedenstående fordeling af aftaler.

Nedenstående måltal for 2012 blev godkendt af Borgerrepræsentationen på møde den 8. marts 2012 (2011-170641).

Tabel 3. Praktikpladstyper i KK 2012

| Forventede elevansættelser i 2012 (status pr. 24.05.2012) | Antal udd.pladser | Pct. |
|---|-------------------|------------|
| SSH | 912 | 61 |
| SSA | 237 | 16 |
| PAU | 137 | 9 |
| EGU | 108 | 7 |
| Offentlig administration | 75 | 5 |
| Kommunale selskaber | 10 | 1 |
| Andre erhvervsuddannelser | 22 | 1 |
| I alt | 1501 | 100 |

Specielt vedrørende sosu og pædagogiske assistentområde gør der sig det særlige forhold gældende, at antallet af praktikpladser er reguleret af Trepartsaftalen mellem KL/Danske Regioner, LO og staten fra

2007. Kommunernes dimensioneringstal bygger på en lang række faktorer – blandt andet antallet af borgere.

Københavns Kommunes ældrebefolkning er stærkt faldende og børnetallet stigende. Det er den omvendte bevægelse, der sker i mange af de øvrige kommuner i hovedstadsregionen. Derfor øges skævdelingen af elever mere og mere, også i årene fremover. Hvis praktikpladsfordelingen i hovedstadsregionen demografertilpasses udviklingen af +65-årige, skal Københavns Kommunes dimensionering reduceres med 405 social- og sundhedshjælperlevpladser og 95 social- og sundhedsassistentelevpladser.

Københavns Kommune ønsker på den baggrund, at dimensioneringsfordelingen tager udgangspunkt i kommunernes andele af befolkningen i de enkelte aldersgrupper, som uddannelserne retter sig mod. Sundheds- og Omsorgsborgmesteren har overfor KKR Hovedstaden redegjort for kommunens synspunkter. Formanden for KKR Hovedstaden har som opfølgning på borgmesterens henvendelse tilsendt KL et notat med en række anbefalinger af ændret fokus på erhvervsuddannelsesområdet. Herunder anbefales det at ændre fordelingsprincipperne bag dimensioneringen på nationalt plan, så bl.a. demografi indgår.

Borgerrepræsentationen har desuden pålagt Økonomiforvaltningen at opfordre KLs direktion og departementetschefen for Ministeriet for Børn og Undervisning til at arbejde for, at det dimensionerede antal SOSU-elever omfordeles med udgangspunkt i demografien. Der er afsendt breve herom fra Økonomiforvaltningen ultimo maj 2012. .

Praktikpladser i private virksomheder i København

Der findes ikke en samlet opgørelse over antallet af elever ansat i private virksomheder beliggende i Københavns Kommune. Der er 80.000 private virksomheder i Storkøbenhavn, heraf er 3.500 godkendt til praktikophold. BIF vurderer, at der i de virksomheder, som pt. er godkendte til praktikpladser, er potentiale for at indgå cirka 365 aftaler årligt – i 2015 forventes der at være etableret 1000 nye løbende aftaler i de pågældende private virksomheder. Strategi herfor fremgår af besvarelsen af medlemsforslagets punkt vedrørende kontakt til virksomheder.

Der er et potentiale for nye uddannelsesaftaler i de ikke-godkendte virksomheder. Dog skal de godt 37.202 virksomheder i Storkøbenhavn med 1-4 ansatte trækkes fra, fordi de har vanskeligt ved at leve op til kravene i uddannelsesaftalerne. BIF arbejder videre med at undersøge, hvor der kan være brancher og virksomhedstyper, som med fordel kan opsøges mhp. at oprette uddannelsesaftaler. Det skal i den forbindelse understreges, at fagudvalgene på erhvervsskolerne godkender virksomheder til uddannelsesaftaler. Derfor vil arbejdet med at

få flere virksomheder godkendt til at oprette uddannelsesaftaler skulle ske i et tæt samarbejde med erhvervsskolerne og arbejdsmarkedets parter.

Behov for praktikpladser frem mod 2015

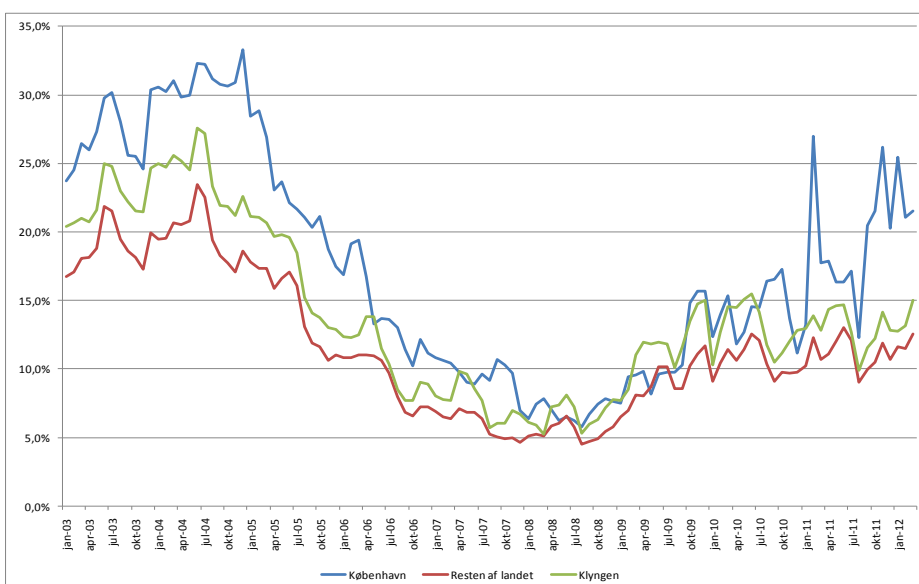
Forslag til Tværgående praktikpladsstrategi indgår som et væsentligt element i den samlede ungestrategi, nærmere præciseret som led i ungestrategiens tema 1, ungdomsuddannelse til 95% af alle unge. Ungestrategien fremlægges for Borgerrepræsentationen efterår 2012, herunder med den Tværgående praktikpladsstrategi som bilag.

Overvejelser og indsatsforslag som beskrevet i nedenstående indgår således i ungestrategiens tværgående praktikpladsstrategi. Samtidig er den tværgående praktikpladsstrategi bredere, bl.a. medtænkes behovet for flere EGU-pladser, ligesom praktikpladsstrategien er tænkt ind i en sammenhæng inden for rammerne af den samlede ungestrategi, f.eks. fritidsjob til unge og en systematiseret koordination for at fastholde unge i uddannelse på tværs af Børne- og Ungdomsforvaltningen, Beskæftigelses- og Integrationsforvaltningen og Sundheds- og Omsorgsforvaltningen.

Det vurderes, at oprettelsen af de 1.000 ekstra praktikaftaler, som BIF forventer i private virksomheder frem mod 2015 vil dække det nuværende behov på 890 pladser jf. nedenfor.

BIF bemærker dog, at efterspørgslen efter praktikpladser forventes at stige, når udbuddet stiger. Erfaringerne fra højkonjunkturen viser, at antallet af uddannelsesaftaler kun steg en smule mere end antallet af praktikpladssøgende, og derfor var der fortsat mangel på praktikpladser. På samme måde er den nuværende mangel først og fremmest et udtryk for en stigning i antallet af praktikpladssøgende, idet antallet af uddannelsesaftaler stort set er konstant. Det øgede praktikudbud kan heller ikke udelukkende målrettes københavnere.

Tabel 4: Andel praktikpladssøgende i pct. af antal uddannelsesaftaler, København, resten af Danmark og klyngen; januar 2003 – marts 2012.

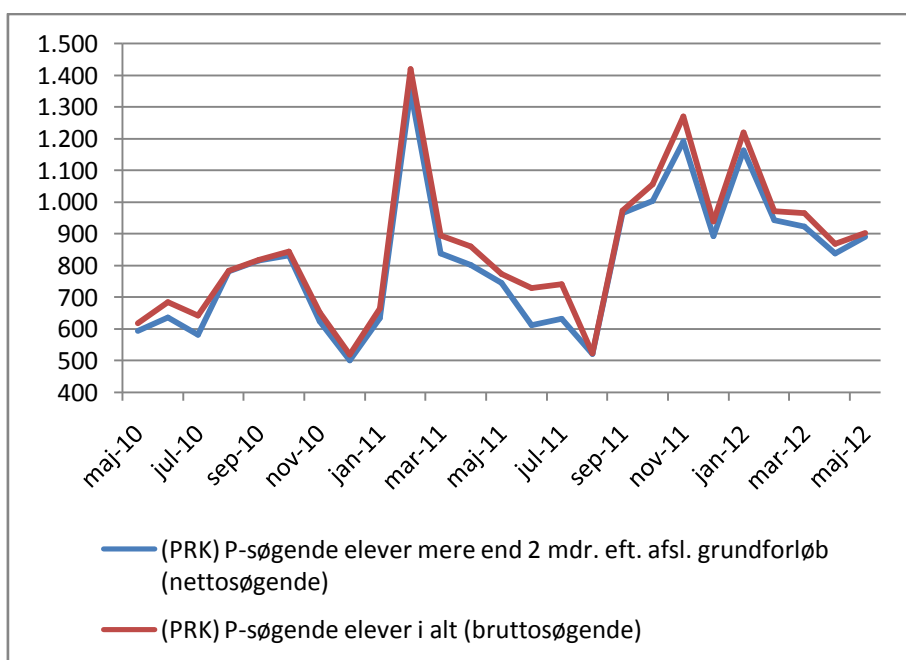


Kilde: UVM.dk

Målgruppe for medlemsforslaget

Antallet af praktikpladssøgende fluktuerer henover året, afhængigt af grundskolens afslutning og studiestart på de forskellige erhvervsuddannelser. Gruppen på 1.400, som er nævnt i medlemsforslaget, udgør i marts 2012 1.218. En fjerdedel heraf har dog været søgende i mindre end 8 uger og en stor del heraf formodes som planlagt at finde en praktikplads i løbet af de to første måneder efter afsluttet grundforløb. Disse unge giver derfor ikke anledning til bekymring. Risikogruppen af unge 15-29-årige med bopæl i København, der i to måneder eller mere forgæves har søgt praktikplads efter afsluttet grundforløb, udgør således 890 pr. maj 2012. Det skal dog hertil bemærkes, at gruppen altid vil være større end tallet i statistikken. Det er ikke muligt at fastslå det præcise antal 15-29-årige københavnere, der aktuelt er praktikpladssøgende, bl.a. fordi mange unge glemmer at opretholde registreringen. Det bemærkes endvidere, at elever i skolepraktik er forpligtede til at opretholde registrering som praktikpladssøgende og således indgår i de 890. Gruppen af 15-29-årige københavnere i skolepraktik udgør 299 i maj 2012.

Gruppen af praktikpladssøgende fluktuerer henover året, især afhængigt af studiestart på hovedforløb, som det fremgår af tabel 5.



Det foreslås, at den primære målgruppe for medlemsforslaget afgrænses til de 890 praktikpladssøgende.⁷

Målgruppens udfordringer og karakteristika

Der er en flere årsager til, at det er vanskeligt for målgruppen at finde en praktikplads. Nedenfor gennemgås en række karakteristika for praktikområdet samt målgruppen, som kræver forskelligartede indsatser for at sikre praktikpladser til alle.

Praktikaftaleudbud og -søgning

På fire områder er det især vanskeligt at skaffe sig en uddannelsesaftale, jf. tabel 5:

- Bygge og anlæg (murer, VVS, bygningsmaler m.fl.)
- Medieproduktion (fotograf, medietekniker, skiltemaler m.fl.)
- Produktion og udvikling (smed, skibsbygger, mekaniker m.fl.)
- Strøm, styring og it (elektriker, PC-supporter, datamatiker m.fl.)

Som det fremgår, er der til gengæld gode muligheder for at finde en praktikplads inden for:

- Mad til mennesker (bager, tjener, receptionist, m.fl.)
- Merkantil (Kontorassistent, butiksassistent m.fl.)
- Sundhed, omsorg og pædagogik (tandklinikassistent, pædagogisk assistent m.fl.)

Tabel 5. Praktikpladssøgende mere end 2 mdr. efter afsluttet grundforløb, fordelt på indgange - sammenholdt med igangværende aftaler, 15-29-årige med bopæl i København. Maj 2012

| | Praktikpladssøgende | Igangværende aftaler | Praktikpladssøgende/ igangværende aftaler |
|------------------------------|---------------------|----------------------|--|
| Sundhed, omsorg og pædagogik | 7 | 911 | 0,8% |
| Mad til mennesker | 12 | 449 | 2,7% |
| Krop og stil | 5 | 123 | 4,1% |
| Merkantil | 71 | 1.240 | 5,7% |
| Dyr, planter og natur | 14 | 97 | 14,4% |
| Strøm, styring og it | 96 | 326 | 29,4% |

⁷ Det bemærkes, at der i tillæg hertil er knap 42.000 15-29-årige københavnere, der ikke er i gang med eller har afsluttet en erhvervskompetencegivende uddannelse. Der er en opgave i vejlede disse unge ud fra viden om, hvor der er gode jobmuligheder. Gruppen er karakteriseret ved uddannelsesfremmed baggrund, herunder

- unge med anden etnisk baggrund end dansk,
- en overvægt af unge mænd

Erfaringsmæssigt har en erhvervsuddannelse vist sig at være en uddannelsestype, denne gruppe unge profiterer af. Den indebærer nemlig den konkrete og synlige sammenhæng mellem uddannelseskraft og praksis, de unge erfaringsmæssigt har behov for. Desuden får de unge den viden om og netværk til arbejdsmarkedet, de ikke har med hjemmefra, som skaber bedst mulige forudsætninger for overgang fra uddannelse til job. Det er derfor relevant sideløbende at arbejde med at vejlede og motivere denne gruppe til at tage en af de erhvervsuddannelser, hvor der er gode muligheder for praktikplads og beskæftigelse.

| | | | |
|-----------------------------------|------------|--------------|--------------|
| Transport og logistik | 31 | 84 | 36,9% |
| Medieproduktion | 101 | 197 | 51,3% |
| Bygge og anlæg | 287 | 516 | 55,6% |
| Bil, fly og andre transportmidler | 101 | 178 | 56,7% |
| Bygnings- og brugerservice | 13 | 15 | 86,7% |
| Produktion og udvikling | 152 | 138 | 110,1% |
| Total | 890 | 4.274 | 20,8% |

Kilde: Uni-Cs praktikpladsstatistik

I tabel 6 er antallet af praktikpladssøgende opdelt efter alder.

Tabel 6. Antal praktikpladssøgende mere end 2 mdr. efter afsluttet grundforløb, 15-29-årige med bopæl i København, indgange og alder. Maj 2012

| | 15-19 år | 20-24 år | 25-29 år | Total |
|-----------------------------------|------------|------------|------------|------------|
| Bil, fly og andre transportmidler | 42 | 50 | 9 | 101 |
| Bygge og anlæg | 109 | 114 | 64 | 287 |
| Bygnings- og brugerservice | 5 | 7 | | 13 |
| Dyr, planter og natur | | 5 | 7 | 14 |
| Krop og stil | | | | 5 |
| Mad til mennesker | | | 5 | 12 |
| Medieproduktion | 11 | 53 | 37 | 101 |
| Merkantil | 20 | 39 | 12 | 71 |
| Produktion og udvikling | 45 | 70 | 37 | 152 |
| Strøm, styring og it | 32 | 41 | 23 | 96 |
| Sundhed, omsorg og pædagogik | | | | 7 |
| Transport og logistik | | 22 | 6 | 31 |
| Total | 264 | 401 | 200 | 890 |

Kilde: Uni-C's praktikpladsstatistik

Note: Enkelte tal i tabellen mangler, idet populationerne er for små, men totalerne er korrekte

Kønsbestemt og etnisk slagside

Der er en kønsbestemt og etnisk slagside fsva. unge, der mangler praktikplads. Jf. tabel 7 er det især de unge mænd, der forgæves har søgt praktikplads; gruppen er mere end dobbelt så stor som gruppen af unge kvinder. Gruppen af unge mænd af udenlandsk herkomst⁸ er overrepræsenteret⁹, mens det omvendt er unge kvinder af dansk herkomst, der er overrepræsenteret. Herkomst kan i denne sammenhæng dække over, at etniske minoriteter i højere grad har uddannelsesfremmed baggrund

⁸ Der anvendes samme definition som Danmarks Statistik: Indvandrere og efterkommere, dvs. at der ikke skelnes mellem vestlig og ikke-vestlig. Uni-Cs praktikpladsstatistik og Arbejdsgivernes Elevrefusion anvender samme definition.

- Indvandrere er født i udlandet. Ingen af forældrene er danske statsborgere, født i Danmark. Hvis der ikke findes oplysninger om nogen af forældrene, og personen er født i udlandet, opfattes den pågældende som indvandrer.
- Efterkommere er født i Danmark. Ingen af forældrene er både danske statsborgere og født i Danmark. Når en eller begge forældre, der er født i Danmark, opnår dansk statsborgerskab, vil deres børn ikke blive klassificeret som efterkommere. Fastholder danskfødte forældre imidlertid begge et udenlandsk statsborgerskab, vil deres børn blive klassificeret som efterkommere.

⁹ Unge mænd med udenlandsk herkomst udgør 28,5% af praktikpladssøgende unge mænd: I populationen af 15-29-årige mænd med bopæl i København udgør gruppen med udenlandsk herkomst 23,5% (Kilde: Danmarks Statistik, 1. kvartal 2012)

Tabel 7. Praktikpladssøgende mere end 2 mdr. efter afsluttet grundforløb, fordelt på køn og herkomst - samt igangværende uddannelsesaftaler, 15-29-årige med bopæl i København.. Maj 2012

| | Mænd | Kvinder | Total |
|---------------------------------|-------|---------|-------|
| Dansk herkomst | 468 | 180 | 648 |
| Udenlandsk herkomst | 182 | 60 | 242 |
| Total | 650 | 240 | 890 |
| Igangværende uddannelsesaftaler | 2.170 | 2.104 | 4.274 |

Kilde: Uni-Cs praktikpladsstatistik

Skolepraktik og andre erhvervsuddannelses typer

Elever med afsluttet grundforløb kan fortsætte i skolepraktik, hvis de ikke har en uddannelsesaftale. Ordningen er indført for at give alle med afsluttet grundforløb garanti for at kunne færdiggøre en erhvervsuddannelse. Skolepraktikken erstatter perioder med praktikophold, og der er derfor opbygget faciliteter på erhvervsskolerne inden for uddannelsesretninger med skolepraktik. Skolepraktik sigter primært på unge, der ikke har fundet en praktikplads, men også på elever med uforskyldt, afbrudt uddannelsesaftale (hvis virksomheden f.eks. lukker) og på elever, der vil gennemføre flere trin på uddannelsen (hvis de har haft en kort uddannelsesaftale eller været på arbejdsmarkedet og nu vil videre på uddannelsen).

Skolepraktik er dog afgrænset til en række uddannelsesretninger, især ud fra beskæftigelsesmæssige hensyn. Der udbydes aktuelt 45 uddannelsesretninger med skolepraktik, heraf dog 10 med begrænsede kvoter og adgangsbegrænsning. Elever, der vælger skolepraktik, har således ikke retskrav på at gennemføre en bestemt uddannelse, men må affinde sig med at gennemføre en af de uddannelser, der tilbydes via skolepraktik. Det samme gælder elever med uforskyldt, afbrudt uddannelsesaftale og elever, der mangler trin på uddannelsen.

Endelig skal elever i skolepraktik opfylde kriterier for egnethed: faglighed ift. uddannelseskraft på den valgte uddannelse, geografisk mobilitet, faglig mobilitet og være aktivt praktikpladssøgende. Det er erhvervsskolen, der vurderer elevens egnethed inden optagelse på og under skolepraktikken. Det vurderes f.eks. løbende, om elevens adfærd lever op til krav til adfærd på arbejdsmarkedet, f.eks. mødedisciplin, vilje til at gennemføre arbejdsopgaver mv. Eleven skal desuden under hele forløbet være aktivt praktikpladssøgende og acceptere uddannelsesaftaler i hele landet¹⁰ eller uddannelsesaftale inden for en anden uddannelsesretning end den primært ønskede.

Den aktuelle fordeling af unge københavnere på erhvervsuddannelses typer under hovedforløb fremgår af tabel 8.

¹⁰ Undtagen Grønland og Færøerne

Tabel 8. 15-29-årige med bopæl i København med igangværende uddannelsesaftaler og i skolepraktik, fordelt på aldersgrupper og uddannelsestyper. Maj 2012

| | 15-19 år | 20-24 år | 25-29 år | Total |
|---|------------|--------------|-------------|--------------|
| Ordinære uddannelsesaftaler | 554 | 1.834 | 1.068 | 3.456 |
| Restudd.aft. (eft. ord. prakt./prakt. i udlandet) | 34 | 115 | 72 | 221 |
| Restudd.aft. (efter skolepraktik) | 36 | 90 | 50 | 176 |
| Korte uddannelsesaftaler | 36 | 71 | 53 | 160 |
| Ny mesterlæreaftaler | 36 | 150 | 74 | 260 |
| Total | 696 | 2.260 | 1317 | 4.273 |

Kilde: Uni-Cs praktikpladsstatistik

Det skal bemærkes, at skolepraktik har den markant laveste beskæftigelsesfrekvens.

I det seneste år er der sket en lille stigning i antallet af skolepraktikker. I maj 2012 var der godt 400 elever i skolepraktik mod ca. 350 i maj året før. Blandt elever i aldersgruppen 15-29 år, har stigningen været noget mindre – fra 271 i maj 2011 til 299 i maj 2012.

Beskæftigelsesfrekvens efter endt erhvervsuddannelse

København er blandt de kommuner, der har den laveste ungeledighed. Men ungeledigheden er mere end fordoblet de seneste år, ikke mindst grundet en stadigt stigende andel ledige nyuddannede. En aktuel analyse¹¹ bekræfter desuden erfaringer fra firsernes høje ungeledighed: Hvis nyuddannede ikke hurtigt får fodfæste på arbejdsmarkedet, er der høj risiko for, at de aldrig får lejlighed til at bruge uddannelsen, selv når konjunkturerne vender.

Det gælder især for en række af de teknisk prægede uddannelser, herunder erhvervsuddannelser, der forældes meget hurtigt – mens f.eks. ACerne har bedre muligheder via generalistkvalifikationer, også for at søge bredere, end uddannelsen sigter på.

Det er på den baggrund, beskæftigelsesfrekvensen skal medtænkes i løsningerne af medlemsforslaget og dermed bidrage positivt til at mindske ledigheden for unge nyuddannede som et centralt indsatsområde i den samlede ungestrategi.

Arbejdsgivernes Elevrefusion (AER) peger især på tre forhold:

- Uddannelsestyper – skolepraktik har markant lavest frekvens

¹¹ Samfundsøkonomiske konsekvenser af dimittendledighed for videregående uddannelser, Arbejderbevægelsens Erhvervsråd, 2011. Derudover har AE i nyhedsbreve peget på, at især de teknisk prægede uddannelser, bl.a. en række erhvervsuddannelser, forældes meget hurtigt. Det er et velkendt fænomen, der blev analyseret i kølvandet på firsernes høje ungeledighed og som har en social slagside: det er især unge med uddannelsesfremmed baggrund, der ikke fik fodfæste på arbejdsmarkedet, selv da konjunkturerne vendte.

- Alder – yngre aldersgrupper har en lavere frekvens end ældre
- Valget af uddannelsesretning (f.eks. bygge og anlæg, mad til mennesker mv.) – der er markante forskelle på de efterfølgende beskæftigelsesmuligheder

Uddannelsestyper

AER fremhæver, at uddannelsestype er den mest signifikante faktor for nyuddannedes beskæftigelsesfrekvens. Både skolepraktik og restlære indebærer en meget lav beskæftigelsesfrekvens, hvor kun 38% af de nyuddannede med skolepraktik fra 2009 er beskæftiget året efter. Forskellene mellem uddannelsestyper er markant mindre i perioder med høj efterspørgsel på arbejdsmarkedet.

Voksenelever er et relevant indsatsområde for de 18.084 25-29-årige københavnere uden erhvervskompetencegivende uddannelse: Det er den uddannelsestype, hvor nyuddannede både har den højeste, men også mest stabile beskæftigelsesfrekvens trods afmatningen på arbejdsmarkedet.

Table 9. Beskæftigelsesfrekvens for erhvervsuddannede 2006-2009 fordelt på uddannelsestyper, året efter endt uddannelse, hele landet, alle aldersgrupper

| Færdiguddannet i | 2006 | 2007 | 2008 | 2009 |
|------------------|------|------|------|------|
| Skolepraktik | 0,60 | 0,67 | 0,52 | 0,38 |
| Restlære | 0,83 | 0,82 | 0,69 | 0,57 |
| Ordinære | 0,83 | 0,87 | 0,80 | 0,72 |
| Voksenelever | 0,90 | 0,91 | 0,85 | 0,82 |

Kilde: AER, Erhvervsuddannedes beskæftigelsesfrekvens, 2011

I april 2012 var der 398 igangværende skolepraktikker for unge med bopæl i København, det er 24 flere end i april 2011. Uddannelsesretninger med skolepraktik er overvejende udpeget i brancher med fortsat høj efterspørgsel; alligevel er beskæftigelsesfrekvensen for skolepraktik (og restlære) faldet markant de seneste år. Erfaringsmæssigt er det især udsatte unge med uddannelsesfremmed baggrund, der ikke kan få en uddannelsesaftale og derfor vælger skolepraktik (og evt. restlære). Men i et beskæftigelsesperspektiv er det samtidig den målgruppe, der især har behov for arbejdsmarkedstilknytningen i ordinære uddannelser, fordi den i langt højere grad understøtter den efterfølgende beskæftigelse. AER peger i den forbindelse på, at det synes at være varigheden af praktikophold, der er den mest signifikante faktor for den efterfølgende beskæftigelse for nyuddannede.

Alder

Table 10 illustrerer, at ældre erhvervsuddannede har en markant højere beskæftigelsesfrekvens, og AER peger på arbejdsmarkedserfaring som årsag. Generelt er beskæftigelsesfrekvensen for nyuddannede erhvervsuddannede dog høj. Der differentieres ikke mellem faglært og ufaglært beskæftigelse.

Table 10. Beskæftigelsesfrekvens for erhvervsuddannede, der er uddannet i perioden 2005-2009, opgjort på alder, hele landet, alle aldersgrupper

| Under 25 år | 25-29 år | 30-34 år | 35-39 år | Over 39 år |
|-------------|----------|----------|----------|------------|
| 0,77 | 0,76 | 0,79 | 0,83 | 0,97 |

Kilde: AER, Erhvervsuddannedes beskæftigelsesfrekvens, 2011

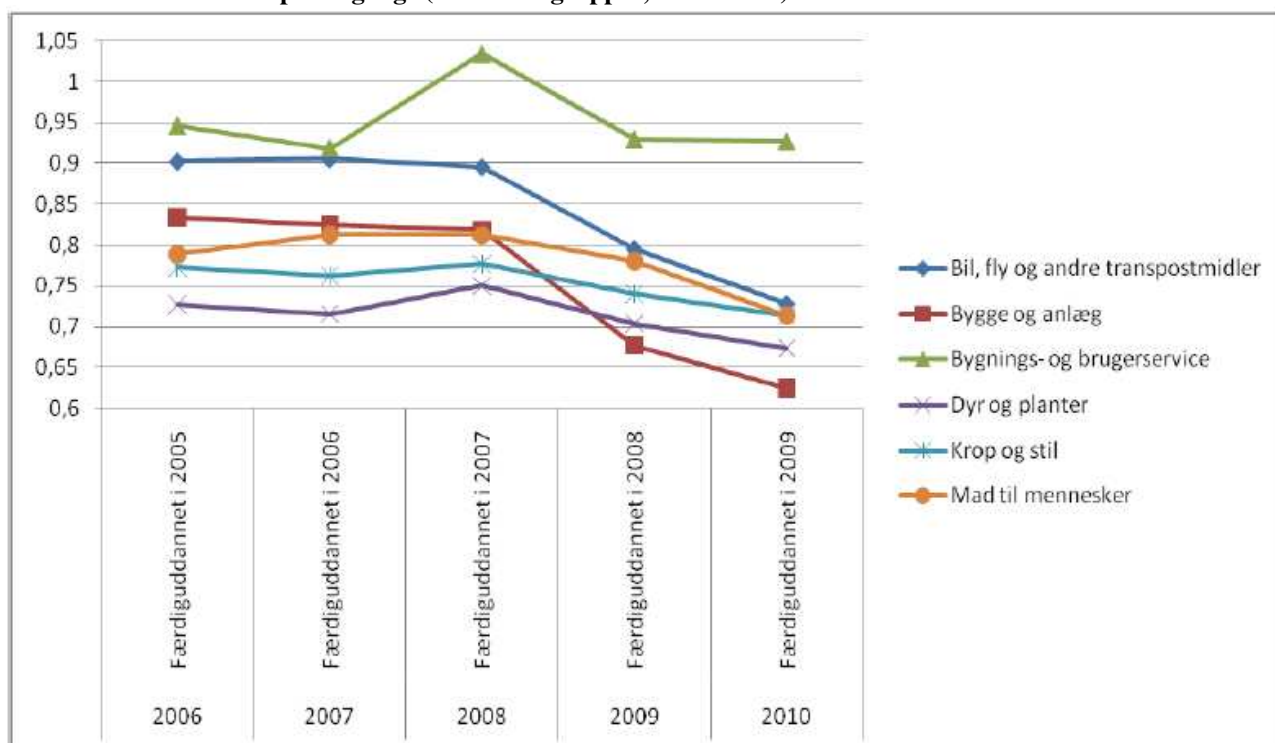
Indgange

Som det illustreres i tabel 11 og 12, er der markante forskelle på beskæftigelsesfrekvens for nyuddannede mellem de 12 indgange til erhvervsuddannelserne:

- En række indgange er præget af konjunkturudviklingen: Bil, fly og andre transportmidler, Bygge og anlæg, Strøm, it og styring, Produktion og udvikling og Medieproduktion
- Andre indgange er mindre konjunkturfølsomme men påvirkes af forhold som demografi og politiske prioriteringer: Bygnings- og brugerservice, Krop og stil, Dyr og planter, Sundhed, omsorg og pædagogik og Merkantil

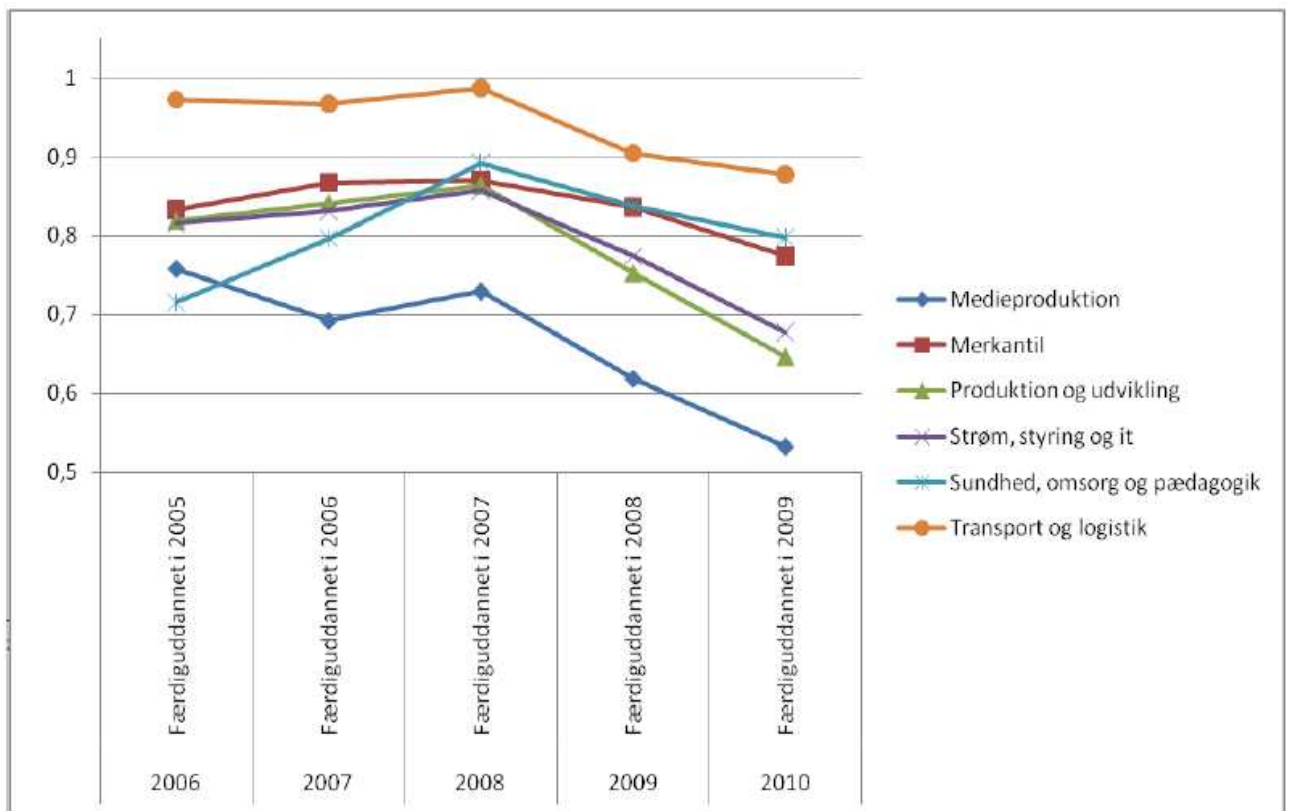
Der er i høj grad sammenfald mellem indgange, der både er præget af faldende beskæftigelsesfrekvens og højt, dvs. en tendens til, at indgange med flest praktikpladssøgende har en lavere beskæftigelsesfrekvens end dem med færre søgende. Forskellene mellem indgange understreger behovet for at guide unge til brancher, hvor det både er lettere at få en uddannelsesaftale og der samtidig er gode beskæftigelsesmuligheder efterfølgende.

Tabel 11: Beskæftigelsesfrekvens 2006-2010 for erhvervsuddannede året efter endt uddannelse fordelt på indgange (alle aldersgrupper, hele landet)



Kilde: AER, Erhvervsuddannedes beskæftigelsesfrekvens, 2011

Tabel 12: Beskæftigelsesfrekvens 2006-2010 for erhvervsuddannede året efter endt uddannelse fordelt på indgange (alle aldersgrupper, hele landet)



Kilde: AER, Erhvervsuddannedes beskæftigelsesfrekvens, 2011

Målgruppens uddannelsesparathed

Der er en tendens til, at særligt unge med uddannelsesfremmed baggrund har vanskeligt ved at finde en praktikplads. Ligeledes opleves en del unge, der ikke har de rette kompetencer, herunder viden om, hvordan man fungerer på en arbejdsplads samt basale faglige færdigheder, til at gennemføre et praktikforløb. Det er derfor væsentligt at arbejde forberedende med de unges uddannelses- og arbejdsmarkedsparathed.

Det er ikke muligt at opgøre nøjagtigt hvor mange unge, der mangler en uddannelsesaftale, fordi de ikke har de rette kompetencer. Der er ingen systemer, der registrerer manglende uddannelsesparathed samlet set. Ligesom uddannelsesparatheden vanskeligt kan vurderes eksakt; for nogle viser det sig først på uddannelsen, at de ikke kan leve op til faglige og sociale krav. Det kan både skyldes for ringe kundskaber, men også at der er en stigende spredning – f.eks. kræver det matematik og fysik på et højt plan på mekanikeruddannelsen, sociale færdigheder på et højt niveau på tjeneruddannelsen, mens unge med et blot nogenlunde snit kan klare sig på de merkantile uddannelser.

Der er dog en række målinger, der kan indikere, hvor udfordringerne ligger:

Kvalitetsrapport

BUF udarbejder en årlig Kvalitetsrapport, som indeholder målinger af elevernes trivsel og faglige forudsætninger i folkeskolen, herunder elevernes karakterer ved folkeskolens afsluttende prøver.

En opsummering¹² viser, at:

- Faglige resultater: Mht. folkeskolens afgangsprøver ligger kommunen samlet set generelt under landsgennemsnittet, og nogle skoler ligger så markant under, at der er brug for en intensiv opfølgende indsats. Der er en særlig udfordring i forhold til drengene, der øjensynligt ikke får de rigtige udfordringer i skolen.
- En stabil pæn andel af eleverne kommer godt i gang med en ungdomsuddannelse (97% af alle unge påbegynder en ungdomsuddannelse, og 85 % er i gang med samme efter 11 måneder), men København er som resten af landet stadig et stykke fra at kunne leve op til 95 % målsætningen.
- Elevtrivsel: Mobbeprocenten er i København lavere end i resten af landet, men igen er der skoler, hvor procenten er for høj. Og der er ikke nogen determinerende sammenhæng mellem skolens tosprogsprocent og dens mobbefrekvens, selv om grupper af tosprogede oplever mere mobning end etsprogede.

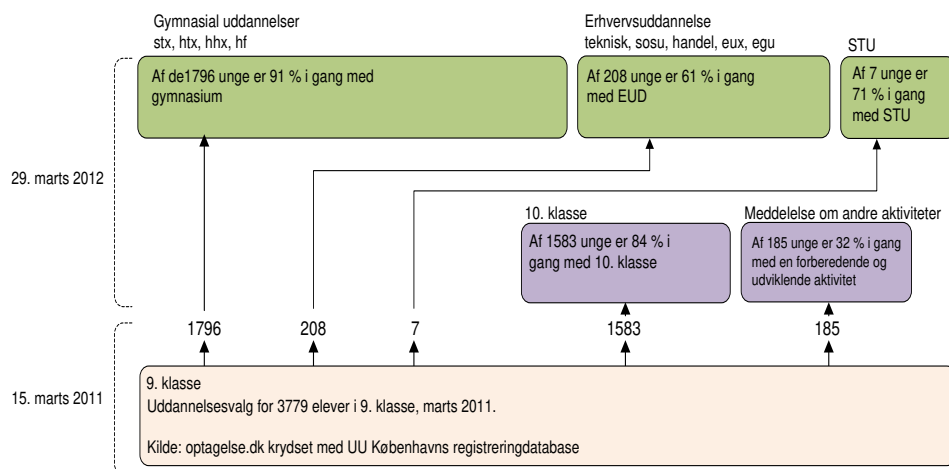
Uddannelsesparathedsvurdering

Alle unge, der søger optagelse på en ungdomsuddannelse direkte efter 9. og 10. klasse skal parathedsvurderes om de har de faglige, sociale og personlige forudsætninger for at gennemføre en ungdomsuddannelse. Det er Ungdommens Uddannelsesvejledning, der står for parathedsvurderingen i dialog med elevens skole. Parathedsvurderingen blev indført 1. januar 2011.

| | Antal unge, der søgte gymnasial uddannelse og blev erklæret ikke-uddannelsesparate | Antal unge, der søgte erhvervsuddannelse og blev erklæret ikke-uddannelsesparat |
|------|--|---|
| 2011 | 372 | 8 |
| 2012 | 392 | 18 |

Nedenstående figur viser andelen af unge, der afsluttede 9. klasse i 2011 med bopæl i København, som er på den søgte uddannelse 1 år efter søgning.

¹² Kvalitetsrapport 2011 for Københavns Kommunes folkeskoler



Unge, der søger ind på ungdomsuddannelse senere hen, uddannelsesparathedsvurderes ikke. Her afgør den enkelte uddannelsesinstitution, om man vil optage den unge.

Unge, der vurderes ikke uddannelsesparat, tilbydes et relevant tilbud under BUF med afsæt i den unges uddannelsesplan og de personlige faglige eller sociale forudsætninger, der har været den unges udfordring.

BIF screener alle unge, der søger kontanthjælp og ikke har en erhvervskompetencegivende uddannelse – i 2010 viste en opgørelse for 1.000 i den gruppe unge ledige, at ca. halvdelen havde så ringe læse-skrive-matematik-færdigheder, at de ikke kunne gennemføre en erhvervsuddannelse.

BIF's erfaring er, at introforløb til uddannelser og virksomhedspraktik får de unge til at rykke hurtigt. Når de er afklarede om job- og uddannelsesmål tager de målbevidst fat.

I det følgende beskrives kommunens indsatser for at styrke de unge såvel i folkeskolen som efterfølgende i beskæftigelsessystemet.

Uddannelsesparathedsstyrkende indsatser i BUF

BUU har med vedtagelsen af budget 2011 iværksat etablering af fire distriktsskoler som såkaldte udskolingsdynamoer. Disse har til formål at udvikle kvaliteten af undervisningen i skolens ældste klasser, herunder have fokus på undervisning gennem

- fleksibel holddannelse
- samarbejde med erhvervsliv
- integration af elev- og uddannelsesplan
- øget brug af sociale medier i undervisningen
- styrket praktisk-musisk dimension i undervisningen
- øget brug af praktik

Øvrige skoler får glæde af erfaringerne via temadage og ved at de gennem mindre, beslægtede projekter kan knytte sig til udskolingsdynamoerne.

Endelig har BUF's Ungdomskommission fremsat en række anbefalinger, der skal ruste de unge til at tage en ungdomsuddannelsesuddannelse, herunder:

- valgfag på ungdomsuddannelserne med fokus på erhvervsuddannelserne
- uddannelsesuge i uge 47
- kursusrække for lærere i 8. klasse om ungdomsuddannelserne
- alternative undervisningstilbud af midlertidig karakter
- virksomhedsforløb for udskolings elever

Overgangen til ungdomsuddannelse

Som nævnt skal alle unge, der søger optagelse på en ungdomsuddannelse efter 9. og 10. klasse uddannelsesparathedsvurderes. Hvis den unge erklæres ikke-uddannelsesparat, har kommunen pligt til at tilbyde forberedende og udviklende tilbud, der afdækker og udvikler den unges interesser og kompetencer, så den unge bliver parat til at påbegynde en ungdomsuddannelse. Eksempler på aktiviteter, der har til formål at gøre unge uddannelsesparate, er produktionsskole, 10. klasse, højskole, VUC og virksomhedspraktik.

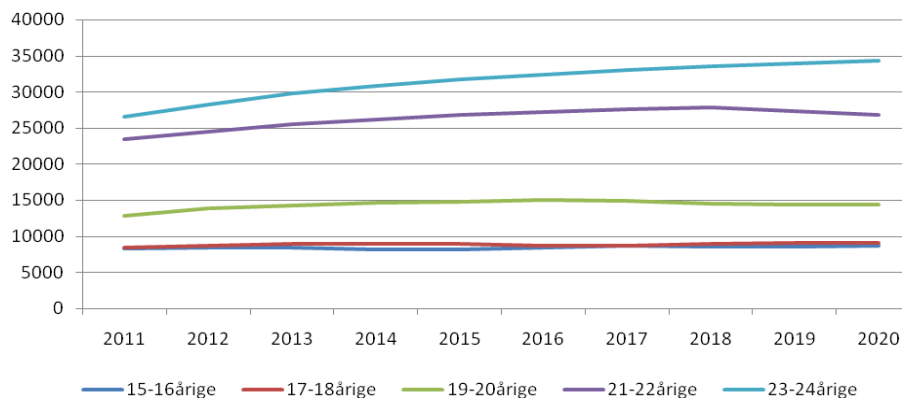
Tilflyttende unge

København har via kommunens folkeskoler et stort ansvar for og indflydelse på at gøre de unge uddannelsesparate til at gennemføre en ungdomsuddannelse. En væsentlig pointe er dog i lyset af de mange tilflyttere, at der også er en stor gruppe unge, som kommunen først møder efter grundskolen, og som kommer med forskellige uddannelsesmæssige forudsætninger.

Københavns Kommune er i høj grad en tilflytterkommune i kraft af sin status som landets største uddannelsesby. Der bor omkring 4.000 15-årige i kommunen, svarende til den alder, hvor de forlader folkeskolen. Der bor mere end tre gange så mange 23-24-årige, svarende til den alder, hvor de fleste unge er færdige eller godt i gang med at studere, hvilket skyldes de mange tilflyttere fra provinsen og omegnskommunerne.

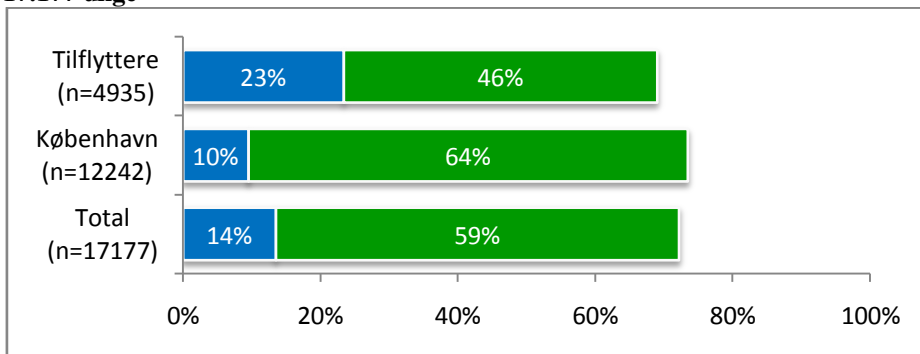
Demografiudvikling i Københavns Kommune 2011-2020.¹³

¹³ Københavns Kommune, Statistikbanken – Befolkning og fremskrivning

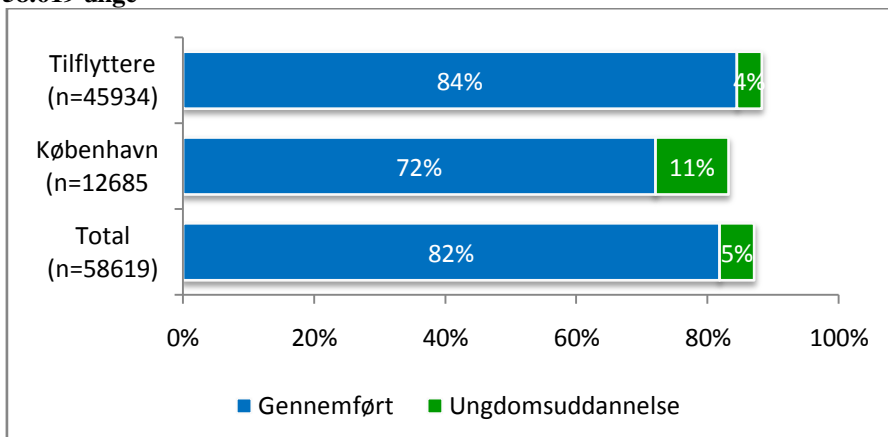


Det fremgår af figurerne nedenfor, at flere unge 15-19-årige med afsluttet 9. klasse fra København er i gang med en ungdomsuddannelse til sammenligning med tilflyttere i samme alder. Til gengæld er der flere 20-24-årige tilflyttere, som har gennemført en ungdomsuddannelse til sammenligning med de 20-24-årige med afsluttet 9. klasse i København

Uddannelsesstatus ud fra hvor de unge har afsluttet 9. klasse - 15-19-årige, i alt 17.177 unge



Uddannelsesstatus ud fra hvor de unge har afsluttet 9. klasse - 20-24-årige, i alt 58.619 unge



Kilde: UU Københavns registreringsdatabase, 1. feb. 2012 krydset med grundskoleoplysninger fra Danmarks Statistik, maj 2012

Uddannelsesfremmende indsatser i BIF

Det er målet at ruste de unge til et uddannelsesvalg, der afspejler deres forudsætninger, henimod brancher med gode eller rimelige beskæftigelsesmuligheder, hvor der samtidig er tilsvarende praktikpladsmuligheder.

Det sidste er BIF lovmæssigt forpligtet til, men finder det også relevant i lyset af, at langt den overvejende andel af de unge i jobcentret ikke alene må betegnes som udsatte unge i risikozonen for aldrig at få en erhvervskompetencegivende uddannelse, men også for aldrig at få beskæftigelse inden for det fag, de uddanner sig til, medmindre beskæftigelsesmulighederne er gode. De unge har også selv i stigende grad fokus på jobmuligheder efter endt uddannelse. Der arbejdes med to forløb, som 'klæder de unge på' til en erhvervsuddannelse og til arbejdsmarkedet:

1. Praktikpladsformidling: Unge uddannelsesegnede 18-29-årige dagpenge- og kontanthjælpsmodtagere uden erhvervskompetencegivende uddannelse får støtte til praktikpladssøgning gennem målrettede aktiviteter som Afbrudt grundforløb, Aktiv praktikpladssøgning og uddannelsesklubber.
2. Introduktion til ungdomsuddannelse på TEC: Forløbet kan variere fra 2 til 13 uger og indebærer kombinationsforløb af screening, rundvisning på alle EUD-indgange, erhvervs- og uddannelsesvejledning, evt. uddannelsesophold, evt. erhvervsophold mv., evt. suppleret med FVU eller AVU efter behov.

Særlige udfordringer ift. løsning af medlemsforslaget

Der er en række barrierer, der vanskeliggør den ønskede målopfyldeelse; praktikpladser til alle. Først og fremmest skal der tages forbehold for, at flere praktikpladser i København ikke nødvendigvis tilfalder københavnske praktikpladssøgende, men lige så vel kan gå til unge fra omegnskommunerne.

Københavns Kommune kan som myndighed gøre to ting:

- ruste de unge bedre end i dag til på eget initiativ at skaffe sig en uddannelsesaftale
- 'tage de mindre ressourcestærke i hånden' og gå ud til virksomheder med forslag om en virksomhedspraktik, fordi det ofte resulterer i en uddannelsesaftale (ikke mindst fordi det i den sammenhæng er muligt at aflaste arbejdsgiver via understøttende foranstaltninger som fx en mentor).

Disse initiativer indgår i besvarelsen af medlemsforslaget.

Endvidere skal det bemærkes, at det der er et tydeligt problem i at matche de unges ønsker med arbejdsmarkedets efterspørgsel. Praktikpladssøgende unge må i en række tilfælde guides til andre uddannelsesretninger, hvor der er efterspørgsel på deres arbejdskraft.

Endelig skal det bemærkes, at behovet for praktikpladser vokser, når antallet af uddannelsesaftaler stiger inden for et område. Flere unge vil nemlig vælge en erhvervsuddannelse, hvis mulighederne for at få en praktikplads forbedres. Et større udbud har således erfaringsmæssigt vist sig at afføde større efterspørgsel.

Besvarelse af punkterne i medlemsforslaget

Medlemsforslaget oplister nedenstående punkter, som skal besvares ifm. afrapporteringen:

1. Københavns kommune skal være i tæt samarbejde med erhvervsskolerne, og kontakten til københavnske virksomheder skal udbygges for at motivere dem til at oprette praktikpladser.
2. Københavns Kommune skal sikre, at der findes en løsning de bureaukratiske udfordringer, så der ikke er barrierer for virksomhederne i forhold til at tage elever.
3. Københavns Kommune skal undersøge mulighederne for at udarbejde en standard model for, hvordan virksomheder kan dele praktikanter under de givne lovmæssige rammer. Det kan både være private, kommunale, regionale og statslige virksomheder.
4. Københavns Kommune skal som arbejdsgiver tage flere praktikanter. Det kan bl.a. ske ved, at der udarbejdes en model for, hvordan enheder/kontorer og/eller forvaltninger kan dele praktikanter og dermed øge både antallet og kvaliteten. Der skal tages konkret stilling til fordelingen af praktikanter mellem forvaltningerne, herunder skal der tages hensyn til at nogle fagområder er i vækst i København Kommune.
5. Københavns Kommune skal arbejde for, at de selskaber, som kommunen er medejer af og samarbejder med tager praktikanter.
6. Københavns kommune skal skabe synlighed om dem, der gør en særlig indsats på området og f.eks. fejre dem og/eller oprette en praktik-pris.
7. Københavns Kommune skal undersøge muligheden for at øge brugen af frivillige partnerskabsaftaler på praktikområdet, f.eks. i forbindelse med indgåelse af kontrakter, der ikke er berørt af sociale klausuler.
8. København Kommune skal undersøge om brugen af klausuler kan udvides til andre områder, f.eks. serviceområderne. revision, transport, konferencer, juridiskbistand, kantine, IT og rengøring.

Nedenfor besvares punkterne enkeltvist.

1. Tæt samarbejde med erhvervsskoler og virksomheder

Det fremgår at medlemsforslaget, at

Københavns kommune skal være i tæt samarbejde med erhvervsskolerne, og kontakten til københavnske virksomheder skal udbygges for at motivere dem til at oprette praktikpladser.

Hovedkonklusioner

Forvaltningerne peger især på tre områder med forbedringspotentialer:

- Det største potentiale findes i at udvide antallet af praktikpladser i private virksomheder. Med den foreslåede metode sikres markant flere praktikpladser til unge københavnere, der forgæves har søgt praktikplads.

Det forventes endvidere, at der via Region Hovedstadens nye, regionale praktikpladsenhed etableres 2500 ekstra uddannelsesaftaler i regionen frem til 2015. De ekstra pladser forventes at kunne tiltrække flere unge til erhvervsuddannelserne og øge volumen af praktikpladser, unge københavnere kan søge på ordinære vilkår.

- Samarbejdet mellem kommunen og erhvervsskolerne skal styrkes på et overordnet plan for at få flere unge til at starte på og gennemføre en erhvervsuddannelse. Erhvervsuddannelserne tiltrækker for få unge, og unge vælger ikke i tilstrækkelig grad uddannelser med gode beskæftigelsesmuligheder.
- Københavns Kommune skal søge øget og målrettet indflydelse i de samarbejdsorganer med indflydelse på praktikpladssituationen, kommunen er repræsenteret i. Samtlige organer har i de senere år drøftet praktikpladssituationen. Det kan overvejes at præsentere og drøfte en samlet praktikpladsstrategi i alle organer.

Samarbejde med virksomhederne

BIF og til dels BUF varetager den direkte kontakt med private og offentlige virksomheder. Virksomhedskontakten er både central ift. etablering af flere uddannelsesaftaler og ift. at styrke arbejdsmarkedskendskabet for unge, der er vokset op uden viden herom og netværk hertil. Konkret viden og selvoplevet erfaring hos de unge er både uddannelsesmotiverende og baner vej for, at den unge på eget initiativ senere skaffer sig en praktikplads.

BIF's virksomhedskontakt

Jobcentret sigter primært på at understøtte unge i at træffe et kvalificeret uddannelsesvalg, der afspejler deres forudsætninger, og hvor der er gode eller rimelige beskæftigelsesmuligheder. Det er målet i videst muligt omfang at ruste de unge til på eget initiativ at skaffe sig en uddannelsesaftale. Som led i denne proces anvender jobcentret i stigende grad virksomhedspraktik som et afklarende redskab. Praktikken bidrager væsentligt til at ruste den overvejende del af de unge til at søge

praktikplads på eget initiativ. For de mindre ressourcestærke indebærer praktikken, at arbejdsgiver og den unge får lejlighed til at se hinanden an - for ca. en tredjedel fører praktikken til en uddannelsesaftale. Det er unge, der ellers i op til flere år har oplevet at blive fravalgt af arbejdsgivere, når de søger på ordinære vilkår. Jobcentret har på denne baggrund intensiveret virksomhedskontakten i de senere år.

Der er dog fortsat stort potentiale i at udvide kontakten jf. nedenstående tabel.

Table 13. Virksomheder i Storkøbenhavn med og uden praktikaftaler

| Virksomheder i Storkøbenhavn | |
|--|--------|
| 1. Uden en eller flere uddannelsesaftaler | 80.033 |
| 2. Praktikpladsgodkendte virksomheder uden en eller flere uddannelsesaftaler | 3.484 |
| 3. Praktikpladsgodkendte virksomheder, hvor der højst er gået to år siden sidste uddannelsesaftale og som pt. Ikke har en eller flere uddannelsesaftaler | 2.489 |

Kilde: LO 2009

Jobcentret har derfor i 2011 gennemført en kampagne med en efterfølgende opsøgende virksomhedskontakt over for 300 små og mellemstore virksomheder i gruppe 3 med det største potentiale. Kontakten resulterede i 39 uddannelsesaftaler, heraf 11 i forlængelse af en virksomhedspraktik.

Det skal understreges, at metoden netop gavner unge med bopæl i København, ikke mindst dem, der er stoppet en eller flere gange grundet manglende uddannelsesaftale.

BUFs virksomhedskontakt via UU

Ungdommens Uddannelsesvejledning (UU) har ansvaret for at tilbyde skoleelever erhvervspraktik og har derfor kontakt til virksomheder, overvejende i de kommunale forvaltninger. UU har desuden kontakt til virksomheder for at understøtte unge under praktikophold, herunder også EGU-elever. Derudover har UU og jobcentret udviklet et stadig tættere samarbejde, hvor jobcentret varetager virksomhedskontakten og opretter fritidsjob, studiejob og virksomhedspraktikker, som UU udnytter til de unge, de har kontakt til. Der er især gode erfaringer med virksomhedspraktik til 15-17-årige, der ikke er uddannelsesparate. Endelig har UU udviklet Smart stars med et tilsvarende perspektiv som et innovativt samspil mellem grundskoler i et udsat byområde og lokale virksomheder, bl.a. Scandic hotel, advokatkontor, Metro m.fl. Det er nu intentionen at udvide til ti skoler.

Forbedringspotentialer

Forvaltningerne vurderer, at samarbejdet om virksomhedskontakten mellem UU, jobcentret og GRUK er velfungerende. Samarbejdet systematiseres og styrkes yderligere som led i den samlede ungestrategi og den tværgående praktikpladsstrategi.

BIF peger særligt på to områder med forbedringspotentialer jf. nedenfor.

Øget udnyttelse af potentialet i det private erhvervsliv

Der skal især sigtes på metoder, der gavner unge københavnere, der forgæves har søgt og gentagne gange fået afslag. Parallelt hermed anses det for væsentligt at øge volumen af uddannelsesaftaler for at tiltrække og fastholde en højere andel af unge til erhvervsuddannelserne.

Det foreslås, at Beskæftigelses- og Integrationsforvaltningen (BIF) varetager en intensiv, opsøgende virksomhedsindsats overfor primært det private erhvervsliv med det største potentiale: ca. 2.500 storkøbenhavnske praktikpladsgodkendte virksomheder med uddannelsesaftaler inden for de sidste to år. Der tages blandt andet afsæt i

- At den private sektor tidligere har oppebåret flere praktikpladser
- Phonerkampagner, der udpeger gunstige virksomheder
- Fokus på brancher med vækstpotentiale – i den forbindelse peger regionale analyser af arbejdskraftsbehovet¹⁴ frem til 2013 på, at der bliver mere efterspørgsel i bygge og anlægssektoren lige som arbejdsmarkedsbalancen¹⁵ aktuelt viser, at der er gode beskæftigelsesmuligheder inden for en række fag inden for eksempelvis Mad til mennesker.

Den opsøgende virksomhedsindsats tager afsæt i en årlig kampagne overfor et udvalgt segment blandt praktikpladsgodkendte virksomheder, efterfulgt af personlig opfølgning af jobkonsulenter: Erfaringsmæssigt kan et årsværk kontakte 200 virksomheder og opnå 30 uddannelsesaftaler. Derudover er afsættes midler til opfølgning de første tre måneder for at sikre fastholdelse, evt. suppleret med mentor i virksomheden mv [kan evt udtages her i resumeet]

Indsatserne forankres i Beskæftigelses- og Integrationsforvaltningen, og skal det lykkes at tilvejebringe 910 nye uddannelsesaftaler via en virksomhedsopsøgende indsats skal der afsættes 7,2 mio. kr. i 2013, 8,8 mio. kr. i 2014 og 12,2 mio. kr. i 2015.

Én samlet virksomhedsind- og udgang ift. kommunen

Virksomhederne opsøges i stigende grad af mange forskellige aktører, især ifm. fritidsjob og praktikpladser, bl.a. erhvervsskoler, frivillige organisationer, boligsociale initiativer – men også en bred kreds af kommunale aktører. Aktørerne har ikke tilstrækkelig erfaring med, at det er afgørende at skabe et match mellem den unge og virksomheden, ligesom de typisk ikke har afsat ressourcer til den opfølgning, der er behov for i startfasen. Når virksomheden gentagne gange har haft uheldige oplevelser med de unge, ønsker de at stoppe samarbejdet

¹⁴ Arbejdsmarkedsoverblik 1. halvår 2012

¹⁵ <http://www.brhovedstadensjaelland.dk/Arbejdsmarkedsbalancen.aspx>

med aktører fra Københavns Kommune, også fra jobcentret. En relevant løsning kan være, at jobcentret varetager virksomhedskontakten på vegne af alle aktører i kommunen, gerne sådan, at kommunale enheder kan udpege behov, f. eks. praktik til unge med særlige behov. Jobcentret kan endvidere udarbejde materiale og vejlede i match og opfølgning.

Inddragelse af Københavns Erhvervsservice (KES)

KES (TMF) har årligt ca. 3.500 unikke kontakter med virksomheder og iværksættere i København, der søger rådgivning, deltager i kurser, projekter el. lign. Virksomhedernes størrelse er ikke registreret, og der kan derfor ikke siges noget om potentialet med hensyn til ansættelse af praktikanter hos de 3.500 virksomheder og iværksættere. Selvom KES' perspektiv ikke er virksomhederne som arbejdsgivere, kan der være gode perspektiver i at inddrage KES i arbejdet, idet KES i forbindelse med kontakt med relevante virksomheder kan inddrage virksomhedens mulighed for at beskæftige (flere) praktikanter. Der vil derfor blive taget initiativ til en aftale med KES om dette, og hvordan det nærmere skal foregå.

Samarbejde med erhvervsskolerne

Der er følgende erhvervsskoler i region Hovedstaden:

- Niels Brock – flere afdelinger
- CPH West – flere afdelinger
- K Nord – flere afdelinger
- Erhvervsskolen i Nordsjælland
- Københavns Tekniske Skole – flere afdelinger
- TEC – flere afdelinger
- Hotel- og Restaurantskolen
- Diakonissestiftelsen
- Sopu
- Sosu C

Flere af forvaltningerne i Københavns Kommune opretholder et tæt samarbejde med regionens erhvervsskoler, både som arbejdsgiver for knap 2.000 EUD- og EGU-elever og som myndighed. Samarbejdet beskrives i det følgende.

Sundheds- og Omsorgsforvaltningen

SUF varetager via Grunduddannelse København (GRUK) arbejdsgiveransvar for alle knap 2.000 EUD-elever, dvs. rekruttering, ansættelse, opfølgning efter tre måneders prøvetid, evt. opsigelser mv. Derudover understøtter GRUK, at eleverne tilbydes opgaver under praktikophold, der svarer til elevens stigende kompetenceniveau, men også for koordinering mellem skole- og praktikophold.

For at styrke Københavns Kommunes position, interessevaretagelse og indflydelse på bekendtgørelser, uddannelsesordninger, lokale un-

dervisningsplaner og dimensionering på dimensionerede uddannelser på erhvervsuddannelserne er det centralt for Københavns Kommune at samarbejde om uddannelserne både via formelle styringsorganer som faglige udvalg/uddannelsesnævn med reference til ministeriet og lokale uddannelsesudvalg med reference til de faglige udvalg/uddannelsesnævn og med rådgivende funktion til erhvervsskolerne bestyrelser og via ledelserne på erhvervsskolerne.

Der er på nuværende tidspunkt en løbende og tæt kontakt til SOPU København og Nordsjælland og UCC Sydhavnen , både via jævnlige møder med skolernes ledelser, samspil med skolernes uddannelsesvejledere og i den løbende praktikpladskoordinerings. Der er ønske om at etablere lignende samarbejder med de øvrige erhvervsskoler.

Derudover er KK via GRUK repræsenteret i Det Faglige Udvalg for indgangen sundheds, omsorg og pædagogik og i lokale uddannelsesudvalg på SOPU København Nordsjælland, UCC Sydhavnen og Hotel og Restaurantskolen. Der er et ønske om, at styrke Københavns Kommunes position og interessevaretagelse på flere erhvervsuddannelser.

Børne- og Ungdomsforvaltningen

BUF varetager via Ungdommens Uddannelsesvejledning (UU) to opgaver, der forudsætter et tæt samarbejde med erhvervsskolerne: UU har ansvar for at sikre den bedst mulige overgang fra grundskolen til uddannelsessystemet, herunder erhvervsskoler samt myndighedsansvar for at sikre EGU-pladser til unge med behov herfor.

UU opretholder kontakt til erhvervsskolerne for en understøttende vejledning ift. unge i risikogruppen.

Derudover har UU kompetence til at vurdere, om unge er i målgruppen for den to-årige erhvervsgrunduddannelse (EGU). EGU tilrettelægges individuelt med vægt på praktisk læring under skoleophold, hvilket forudsætter et tæt samspil med skolen.

Endelig har UU indgået aftale med en række erhvervsskoler i København om 10. klasse 20/20 model dvs. 20 ugers undervisning i 10. klasse fag, og 20 ugers grundforløb på en erhvervsskole.

Beskæftigelses- og Integrationsforvaltningen

BIF har i de senere år i stadig højere grad haft fokus på erhvervskompetencegivende uddannelse til 18-29-årige kontanthjælps- og dagpengemodtagere, ikke mindst erhvervsuddannelse. Det skyldes indførelse af uddannelsespålæg, dvs. at unge uden erhvervskompetencegivende uddannelse som hovedregel ikke har ret til ledighedsydelse, men skal i uddannelse. Ressourcestærke unge henvises til UU for støtte til uddannelsesplan. Jobcentret varetager en række uddannelsesfremmende tilbud til øvrige, mindre ressourcestærke unge dagpenge- og kontanthjælpsmodtagere. Samarbejdet tager afsæt i tilbud på jobcentret som Afbrudt grundforløb, Aktiv praktikpladssøgning, uddannelsesklubber

mv., hvor medarbejdere løbende er i tæt dialog med skolerne, bl.a. TEC, CPH West, Hotel- og Restaurantskolen i København.

Endelig er der i det seneste år udviklet praksis for, at jobcentret hjælper unge i risikogruppen med at skaffe en uddannelsesaftale og dermed forebygge, at den unge overgår til kontanthjælp eller tager ufaglært job.

Den regionale praktikpladsenhed

Region Hovedstaden har taget initiativ til Den regionale praktikpladsenhed, der i perioden 2012-15 skal imødegå manglen på praktikpladser ved at etablere 2500 ekstra uddannelsesaftaler frem til 2015. Det skal ske ved at styrke erhvervsskolernes praktikpladsopsøgende arbejde og deres samarbejde med jobcentre og UU. Den nye enhed med 4 medarbejdere placeres på Københavns Tekniske skole. Enheden sigter i øvrigt på styrket koordinering mellem skoler, jobcentre og UU, bl.a. via fælles it-systemer.

Forbedringspotentialer

Forvaltningerne vurderer, at der er et godt og stadig tættere samarbejde med skolerne og på tværs af de tre forvaltninger. Det kan drøftes, om der er behov for en mere systematiseret koordinering i samspillet med erhvervsskolerne, men der vurderes ikke at være behov for en særlig indsats.

Der kan dog identificeres forbedringspotentialer jf. nedenfor.

Trygge rammer for de unge

Der er blandt de kommunale aktører fokus på, at overgangen fra grundskole til erhvervsskole kan være en udfordring for de unge blandt andet på grund af manglende ungdomsmiljø og manglen på praktikpladser, som medfører at mange af de unge falder fra. Mange unge foretrækker en gymnasial uddannelse, også selv om UU fraråder det. Det kan derfor drøftes at udvikle modeller, der sikrer attraktive og trygge rammer om de unge, f.eks.:

- Et-årige ungdomsklasser for 15-19-årige på erhvervsskolerne, evt. som et alternativ til 10. kl., hvor unge kvalificerer uddannelsesvalg og tilegner sig nødvendige færdigheder for at gennemføre den valgte uddannelse
- To-årige ungdomsklasser for 15-19-årige på tværs af gymnasie- og erhvervsuddannelser som en differentieret basisuddannelse i takt med udviklingen på arbejdsmarkedet, hvor et stigende antal erhvervsuddannelser specialiseres
- Det foreslås, at Københavns Kommune i en dialog med ungdomsuddannelserne opfordrer til, at ungdomsuddannelserne i højere grad ruste og forbereder de unge til at søge og begå sig på en praktikplads, herunder træning i at skrive ansøgning, CV, gå til samtale, hvordan man opfører sig socialt, møder til tiden osv.

Forslagene har til formål at øge fastholdelsen af de helt unge på erhvervsuddannelserne, og ruste dem til at søge og begå sig på en praktikplads, så de kan komme i betragtning i forhold til de ældre elever. En øget fastholdelse af de unge via fx ungeklasser vil således være afhængig af, at der er praktikpladser til de unge.

Øget medindflydelse i samarbejdsorganer

Københavns Kommune er på et overordnet plan repræsenteret i en række lovmæssigt fastlagte samarbejdsorganer, der er relevante ifm. etablering og styring af praktikpladser. Praktikpladssituationen har de seneste fire år været drøftet i alle organer. Det kan overvejes at øge Københavns medindflydelse ved at præsentere og drøfte en samlet praktikpladsstrategi i samtlige fora:

- Rådet for grundlæggende erhvervsrettede uddannelser
- Faglige Udvalg
- Lokale Uddannelsesudvalg
- Skolebestyrelser (for erhvervsskolerne)
- Uddannelsesrådet
- KLs Arbejdsmarkeds- og Erhvervsudvalg
- Vækstforum Hovedstaden
- Beskæftigelsesregion Hovedstaden og Sjælland
- Det lokale beskæftigelsesråd i København

Det skal bemærkes, at Københavns Kommune som arbejdsgiver er repræsenteret i en række faglige udvalg. Repræsentationen skal sikre, at KK's ønsker bliver hørt i forhold til

- indholdet i bekendtgørelser, uddannelsesordninger og lokale undervisningsplaner for de enkelte EUD uddannelser bliver hørt og brugt
- praktikpladskapacitet på dimensionerede uddannelser

Relevante anbefalinger fra Ungdomskommissionen

Ungdomskommissionen har fremlagt en række anbefalinger med relevans for praktikområdet. Disse fremgår nedenfor.

- Det foreslås, at Københavns Kommune overfor Folketinget foreslår, at der skabes mulighed for at, skolepraktikeleverne kan få det samme i løn som ved erhvervspraktik, da den nuværende praksis giver en forskelsbehandling af de unge, der ikke er begrundet i forhold til deres uddannelse.
- Det foreslås at tone kampagner for oprettelse af praktikpladser med en appel vil virksomheder om også at ansætte de 15-17-årige – eventuelt i forhold til at oprette praktikpladser, som er øremærkede til de 15 - 17-årige.

2. Løsning af bureaukratiske udfordringer

Københavns Kommune skal sikre, at der findes en løsning på de bureaukratiske udfordringer, så der ikke er barrierer for virksomheder-

ne i forhold til at tage elever. Styregruppen har drøftet spørgsmålet med erhvervsskoler og -organisationer. Tilbage meldingen var, at der generelt ikke er problemer på dette område. Dog kan mindre virksomheder og især virksomheder, der ikke er fortrolige med at ansætte lærere, opleve problemer. Dette har ført til, at Københavns Tekniske Skole har søgt Ministeriet for Børn og Undervisning om mere systematisk at kunne påtage sig administrative opgaver for mindre virksomheder. Ministeriet har imidlertid afslået dette med henvisning til, at det ikke er en opgave, som erhvervsskoler lovligt kan påtage sig. KL har udtalt, at det må antages at være i strid med kommunalfuldmagtsreglerne, at en kommune udfører administrative opgaver for private, medmindre der findes hjemmel for dette i den skrevne lovgivning. Dette er ikke tilfældet på dette område.

KK kan således ikke aflaste mindre private virksomheder ved at overtage administrative opgaver, men kan opfordre staten til at arbejde for regelændringer.

Det vil i forbindelse med opsøgende arbejde over for virksomheder være særdeles relevant at forsøge at afdække virksomhedernes opfattelse af ”bureaukratiske” problemer.

3. Muligheder for standarddelemodel i virksomheder

Københavns Kommune skal undersøge mulighederne for at udarbejde en standardmodel for, hvordan virksomheder kan dele praktikanter under de givne lovmæssige rammer. Det kan både være private, kommunale, regionale og statslige virksomheder. Det vurderes af både erhvervsskoler og erhvervsorganisationer, at barriererne for deleaftaler ikke er af ”bureaukratisk” karakter. Lovændringer ifm. reformer af erhvervsuddannelsessystemet de senere år har sikret høj grad af fleksibilitet med hensyn til at indgå uddannelsesaftaler – helt fra ordinære aftaler, der gælder et helt forløb, til meget korte aftaler. Både erhvervsskoler, brancheorganisationer og Beskæftigelses- og Integrationsforvaltningen vurderer derimod, at det især ift. private virksomheder er særdeles vanskeligt for den praktikpladssøgende at finde flere virksomheder, der er villige til at indgå kortere aftaler.

Det er derfor drøftet et etablere og forvalte en ”praktikpladsbørs” for virksomheder, der er villige til at indgå kortere aftaler. Der kan dels være tale om virksomheder, der fagligt er for begrænsede til at kunne tilbyde en hel uddannelsesaftale, og det kan dels være virksomheder, der af ordremæssige grunde ikke tør binde an med en fuld aftale.

Der foregår for tiden forsøg med etablering af ”klyngeordninger”, der både kan medvirke til at løse bureaukratiske udfordringer for små virksomheder og uvilje til at indgå en fuld uddannelsesaftale af frygt for ordresituationen eller manglende evne til at indgå en fuld uddannelsesaftale, fordi virksomhederne er for begrænsede i faglig henseen-

de. Ordningen går ud på, at erhvervsskolen kommer til at stå som ansvarlig for det administrative i forbindelse med ansættelse af praktikanter. Erhvervsskolen har mulighed for at stå for de dele af uddannelsen, som virksomhederne ikke kan dække og sørger herudover for at etablere et netværk af virksomheder, der leverer delaftaler, korte aftaler og restlæreaftaler, således at der sikres et fuldt forløb.

Beskæftigelses- og Integrationsforvaltningen vurderer på linje med erhvervsskoler og brancheorganisationer, at det er vanskeligt og ressourcekrævende at etablere og forvalte en praktikpladsbørs ift. private virksomheder og vil derfor arbejde videre med en alternativ model:

Modellen indebærer en systematisering af BIFs virksomhedskontakt, samspillet med brancheorganisationer og samarbejdet med erhvervsskolerne i regionen i en "børs": Der tages afsæt i unge med uddannelsesaftale for trin 1. Med Praktikpladsen.dk som fælles afsæt for BIF og erhvervsskolerne lægges korte aftaler for efterfølgende trin på hjemmesiden, understøttet af brancheorganisationernes opfordring til medlemsorganisationer for at oprette korte aftaler, især specialetrin. Slag til en konkret model vil indgå i en samlet afrapportering for hele praktikpladsområdet til BR inden udgangen af 2013 med sigte på en efterfølgende forankring i Beskæftigelses- og Integrationsforvaltningen.

4. Københavns Kommune skal tage flere praktikanter

Københavns Kommune skal som arbejdsgiver tage flere praktikanter. Det kan bl.a. ske ved, at der udarbejdes en model for, hvordan enheder/kontorer og/eller forvaltninger kan dele praktikanter og dermed øge både antallet og kvaliteten. Der skal tages konkret stilling til fordelingen af praktikanter mellem forvaltningerne, herunder skal der tages hensyn til at nogle fagområder er i vækst i København Kommune.

Hovedkonklusioner

Det anbefales, at der arbejdes videre med én af følgende modeller:

- 1) Model 1: Antallet af praktikpladser i Københavns Kommune fastholdes i forhold til antallet af elever i 2009 frem til 2015, og gennemførelsen af elever hæves med 75 frem til 2015
- 2) Model 2: Antallet af praktikpladser i Københavns Kommune forøges med 50 elevpladser årligt i forhold til antallet af elever i 2009 frem til 2015, og gennemførelsen af elever hæves med 75 frem til 2015

Model 1 vil forbedre kommunens udbud fra 2015, kvalificere en omfordeling af eksisterende praktikpladser i kommunen i 2013-2015 og øge gennemførelsen med 25 elever årligt efter prøvetiden.

Model 2 vil ligesom model 1 forbedre kommunens udbud fra 2015, kvalificere en omfordeling af eksisterende praktikpladser i kommunen og øge gennemførelsen med 25 elever årligt ved hjælp af de samme metoder som i model 1. Dertil kommer, at kommunen vil udvide antallet af praktikpladser i kommunen med 50 eud-pladser årligt i perioden 2013 til 2015 med afsæt i 2009-niveau.

Baggrund for modelforslagene er, at

- Københavns Kommunes egne praktikpladser på nuværende tidspunkt ikke i tilstrækkelig grad tilgodeser unge mænds uddannelsesbehov. Derudover er praktikpladskapaciteten for høj på SOSU uddannelserne, udbuddet af praktikpladser i kommunen er ikke tilstrækkelig varieret, de tilgodeser ikke vækstområder og udnytter ikke kommunes størrelse og variation på tværs af forvaltninger som potentiale for praktikuddannelse. Endvidere er der for nogle faggrupper meget ringe mulighed for beskæftigelse efter endt uddannelse.
- Selvom størstedelen af en ungdomsårgang starter på en ungdomsuddannelse inden for de første 10 år efter, at de har forladt 9. klasse, så færdiggør en stor del af de unge ikke uddannelsen. Dertil kommer, at elever, der er ansat i Københavns Kommune har et markant højere sygefravær end øvrige ansatte i kommunen. Højt fravær leder ofte til frafald. Frafaldet hos erhvervsuddannelseselever i Københavns Kommune er på mellem 30-38 % i praktikforløbet. Begrundelserne for frafald er ofte svage personlige, sociale eller faglige kompetencer samt omvalg af uddannelse.
- Praktikvejlederes og uddannelsesansvarliges forudsætninger for at have ansvar for uddannelse og vejledning er på mange praktiksteder ikke tilstrækkelige og en del praktiksteder i kommunen har ikke et læringsmiljø, som tilgodeser EUD elevernes læringsbehov. For en del elever sker frafaldet i overgangen fra teori til praktik. Kommunens udviklingspotentiale for eget praktikpladsudbud skal imødegå de beskrevne udfordringer og barrierer samt medtænke et realistisk scenarium for beskæftigelse efter endt uddannelse. Kommunen vil derfor afsøge alle muligheder for, hvordan uddannelsesaftaler kan deles mellem flere forvaltninger og uddannelsesforløb tilrettelægges på tværs af forvaltninger. Dette vil bidrage til at optimering af praktikforløbet og kvalificere elevens uddannelsesforløb.

For begge modeller gælder det, at følgende initiativer kan igangsættes, hvis de prioriteres i budgetforhandlingerne:

Praktikpladser

- Omfordele ikke dimensionerede praktikpladser i KK i 2013-2015 således at tilgodeser vækstområder, tilstrækkelig variation og de unges behov
- Forberede ændret udbud fra 2015 hvor tvangsdimensioneringen på SOSU og PAU-uddannelserne ophører
- Tilrettelægge uddannelse på tværs af forvaltninger

Det gøres ved at:

-
- At skabe praktikpladser, der kan imødekomme behov hos de unge, som står uden en praktikplads, særligt med fokus på yngre mænd
- Opsøge nye praktikpladsmuligheder i kommunen og få dem godkendt i relevante faglige udvalg – primært som koncerngodkendelser
- Foretage behovsanalyse for vækstområder
- Foretage tilfredshedsundersøgelse blandt elever og controlling af praktikpladser
- Udvikle og implementere tilpassede delemodeller på alle relevante uddannelsesområder på tværs i Københavns Kommune
- Udarbejde og implementere individuelle uddannelsesplaner til hver elev tilpasset delemodellerne
- Udvikle og implementere budgetmodel som kan håndtere uddannelse på tværs i kommunen
-
- Afpasse antallet af EGU-praktikpladser til 15-17-årige svarende til det behov, som udmeldes fra Ungdommens Uddannelsesvejledning (UU)
- Udarbejde en standardmodel for, hvordan Københavns Kommune regionale, statslige og andre kommunale virksomheder kan dele uddannelsesaftaler ved brug af kombinationsaftaler
- Udbygge samarbejdet med erhvervsskolerne vedrørende Københavns Kommunes arbejdsgiverfunktion
- Afdække omfanget af uuddannede 15-29-årige i forvaltningerne og afklare deres uddannelsesønsker og behov.
- Øge gennemførelsen via nedbringelse af fravær

Det gøres ved at:

- Igangs sætte en intensiv og koordineret indsats for at nedbringe elevfraværet. Denne indsats forudsætter
 - indsamling, validering og analyser af fraværdata på alle elever – både når de er i skole og i praktik

- tæt opfølgning på den enkelte elevs fravær via fraværssamtaler og udarbejdelse af handleplaner for nedbringelse af fravær
- tæt samarbejde med erhvervsskolerne og praktikstederne i Københavns Kommune og på Region Hovedstadens hospitaler om fraværsindsatsen
- styrke samarbejde mellem de forvaltninger i Københavns Kommune som er involveret i ophævelse af en uddannelsesaftale med en elev d.v.s Sundheds- og Omsorgsforvaltningen via Grunduddannelse København (GRUK), Børne- og Undervisningsforvaltningen via Ungdommens Uddannelsesvejledning København (UUK) og Beskæftigelses- og Integrationsforvaltningen
- Øge gennemførelsen via forbedret kvalitet i praktikuddannelsen

Det gøres ved at:

- Understøtte at eleverne tilbydes et uddannelsesforløb, hvor de får muligheder for at tilegne sig de kompetencer, som uddannelsen fastsætter
- Kvalificere planlægning og opfølgning af den enkelte elevs praktikforløb samt elevernes individuelle uddannelsesplaner, læringsaftaler, evalueringer og praktikerklæringer
- Styrke indsatsen i overgangen fra teori til praktik via samtaler med eleverne om deres oplevelse af praksis
- Igangsætte særlige initiativer til elever med særlige udfordringer, herunder vejledningstilbud
- Kvalificere praktikvejledernes viden om mål for uddannelserne, herunder hvad eleverne skal lære i praktiktiden samt hvilke kompetencer de, i henhold til uddannelsesordningen, skal have for at bestå uddannelsens praktiske del
- Etablere elevnetværk der kan skabe rammer for, at eleverne kan udvikle og fastholde sociale relationer gennem hele deres uddannelsesforløb.

Forslag til økonomi for de to modeller er beskrevet i budgetnotat.

Modelbeskrivelser

Model 1

Antallet af praktikpladser i Københavns Kommune fastholdes i forhold til antallet af elever i 2009 til 2015 og gennemførelsen for elever hæves med 75 frem til 2015.

Nedenstående model angiver forslag til praktikpladsudbydere ved et praktikpladsbehov på ca. 1.000.

Model 1: Forslag til oprettelse af praktikpladser frem til 2015

| Praktikplads-udbydere | 2013 Nye aftaler | 2014 Nye og igangværende aftaler | 2015 Nye og igangværende aftaler | Forventede antal igangværende uddannelsesaftaler i 2015 |
|--|--|--|--|---|
| Private virksomheder (via virksomhedsop-søgende arbejde i BIF) ¹⁶ | 250 | 500 | 1000 | 1000 |
| Københavns Kommune som arbejdsgiver (via GRUK) | Uændret* ¹⁷ | Uændret | Uændret | 2000 |
| | 25 flere elever gennemfører påbegyndt uddannelse | 25 flere elever gennemfører påbegyndt uddannelse | 25 flere elever gennemfører påbegyndt uddannelse | Gennemførslen hæves med 75 elever* |

*Ved at målrette indsatsen for elevernes gennemførsel af praktikforløbet vurderes det, at antallet af elever, der gennemfører deres uddannelse kan målsættes til 75 elever i perioden 2013-2015.

Når den indgåede Trepartsaftale fra 2007 udløber med udgangen af 2015 forventes det, at Københavns Kommune igen kan udbyde pladser svarende til behovet for arbejdskraft og i højere grad end nu foretage omfordeling af pladser.

Det vurderes, at Københavns Kommune i perioden 2013-2015 bør fokusere på:

- at støtte de elever, der årligt ansættes i kommunen til at gennemføre uddannelsen
 - ved indsatser mod det høje sygefravær hos eleverne og
 - via kvalificering af praktikuddannelsen
- at udvikle og afprøve modeller for uddannelsesaftaler, som kan understøtte, at uddannelse af elever sker på tværs i kommunen og evt. i kombinationsaftaler mellem kommunen og private virksomheder
- at forberede Københavns udbud af praktikpladser efter 2015

Model 2

Antallet af praktikpladser i Københavns Kommune forøges med 50 elevpladser årligt i forhold til antallet af elever i 2009 frem til 2015 og gennemførelsen for elever hæves med 75 frem til 2015.

¹⁶ Der forudsættes samspil med brancheorganisationer.

¹⁷ Niveauet for SOSU og PAU kan ikke reduceres før trepartsaftalens udløb i 2015. Der kan dog ændres på, hvilke type pladser der i øvrigt udbydes .

I nedenstående taget afsæt i vurderinger, som er givet fra de enkelte forvaltninger om fagområder i vækst samt skøn på baggrund af den nuværende faggruppesammensætning i de enkelte forvaltninger.

Det bemærkes, at der er tale om et skøn. Således skal nedenstående forslag til måltal for udvidelse af praktikpladser tages med forbehold:

Model 2: Københavns Kommune udvider antallet af elevpladser i perioden 2013-2015 med 50 elever årligt.

| Praktikpladsudbydere | 2013 Nye aftaler | 2014 Nye og igangværende aftaler | 2015 Nye og igangværende aftaler | Forventede antal igangværende uddannelsesaftaler i 2015 |
|--|--|--|--|---|
| Private virksomheder (via virksomhedsoplyggende arbejde i BIF) | 250 | 500 | 1000 | 1000 |
| Københavns Kommune som arbejdsgiver (via GRUK) | 50 | 50 | 50 | 2150 |
| | 25 flere elever gennemfører påbegyndt uddannelse | 25 flere elever gennemfører påbegyndt uddannelse | 25 flere elever gennemfører påbegyndt uddannelse | Gennemførslen hæves med 75 elever* |

*Ved at målrette indsatsen for elevernes gennemførelse af praktikforløbet vurderer GRUK, at antallet af elever, der gennemfører deres uddannelse kan målsættes til 75 elever i perioden 2013-2015

Der har været sendt forespørgsel til alle forvaltninger (via PCK) om forventninger til vækst eller nedgang på EUD-området. Der er tale om umiddelbare vurderinger, som ikke er baseret på talanalyse. Der tegner sig følgende tendenser:

Faggrupper i vækst

Der er sket stigning i ansættelse af driftsassistenten, ejendomsfunktionærer og teknisk servicemedarbejdere, hvilket bl.a. skyldes udvidelse af Københavns Ejendomme, byggeri af nye svømmehaller og havnebade. Ligeledes har kontor- og IT-personale som gruppe haft en let fremgang.

Der er ligeledes sket vækst på det pædagogiske område. I den forbindelse skal det dog bemærkes, at det ikke er uproblematisk blot at hæve udbuddet af fx pau-elev-pladser i kommunen. Dette skyldes blandt andet, at pau-uddannelsen er dimensioneret, og at en ændring i antallet fsv. kræver dialog, samarbejde og godkendelse hos skolerne. Dertil kommer, at pau-elevgruppen i særlig grad har vanskeligt ved at finde beskæftigelse efter endt uddannelse. Det betyder, at uddannelsen ikke matcher beskæftigelsesmulighederne efterfølgende.

Nedgang i faggrupper

Forvaltningerne forventer, at der i den kommende tid vil være ned-

gang på det administrative (fag)område grundet sammenlægninger af regnskabs-, løn- og personaleopgaver i administrative fællesskaber.

Det vurderes, at sammenlægning af funktioner på den anden side kan give mulighed for flere elever, idet den enkelte arbejdsplads dermed 'favner bredere'. Det vurderes også, at det afhænger af en proces, hvor organisationen skal vænnes til at tænke nyt.

Endvidere er antallet af specialarbejdere gruppen af håndværkere og antallet af rengøringsassistenter let faldende.

For nogle personalegrupper er perspektiverne mere uforudsigelige, eksempelvis hvis Københavns Brandvæsen taber udbud og dermed må reducere i personalet, dvs. ambulanceførere eller brandmænd.

Potentialer for flere uddannelsesaftaler

For at vurdere på hvilke fagområder, der er potentialer for at tage flere elever, er der også set på den nuværende personalesammensætning i Københavns Kommune (indenfor erhvervsrettede fag/eud-området).

Tabel 14. Faggrupper fordelt på forvaltningerne (pct.)

| KK Faggrupper | BIF | BUF | KFF | SOF | SUF | TMF | ØKF | I alt |
|--|-----|-----|-----|-----|-----|-----|-----|-------|
| Kontor- og It-personale | 14 | 19 | 14 | 17 | 12 | 8 | 17 | 100 |
| Køkken/rengøring | 0 | 50 | 11 | 9 | 27 | 2 | 0 | 100 |
| Speci- larb./fagl.gartnere/ brølæggere mv. | 1 | 19 | 21 | 7 | 2 | 47 | 3 | 100 |
| Teknisk Service | 5 | 33 | 36 | 4 | 3 | 18 | 2 | 100 |

Kilde: Rubin.¹⁸

Tabellen viser følgende tendenser:

- Kommunens kontor- og It-ansatte er bredt placeret i alle forvaltninger.
- Køkken og rengøringspersonalet er koncentreret i BUF og SUF.
- Kommunens specialarbejdere/faglærte gartnere m.v. er primært ansat i TMF, KFF og BUF.
- Faggrupper inden for teknisk service er primært ansat i KFF, BUF og TMF

Tabel 15. Forvaltningernes faggruppesammensætning på eud-området (pct.)

| KK Faggrupper | BIF | BUF | KFF | SOF | SUF | TMF | ØKF |
|-------------------------|-----|-----|-----|-----|-----|-----|-----|
| Kontor- og It-personale | 91 | 32 | 43 | 69 | 40 | 33 | 94 |
| Køkken/rengøring | 2 | 50 | 21 | 21 | 56 | 5 | 0 |

¹⁸ I oversigten indgår der ikke et udtræk for de dimensionerede uddannelser, Sosu- og pau, idet forøgelse af uddannelser på disse områder dels skal aftales med uddannelsesinstitutionen, hvis aktiviteten skal øges, da skolerne også styrer efter aktivitet og ministeriet bevilger taxameter efter dimensionering, dels er der på nuværende tidspunkt ikke sammenhæng mellem uddannelsen til hverken sosu- eller pau elever og deres efterfølgende jobmuligheder.

| | | | | | | | |
|--|-----|-----|-----|-----|-----|-----|-----|
| Speci- larb./fagl.gartnere/ brolæggere mv. | 1 | 7 | 15 | 7 | 2 | 47 | 4 |
| Teknisk Service | 6 | 10 | 21 | 3 | 2 | 15 | 2 |
| Total | 100 | 100 | 100 | 100 | 100 | 100 | 100 |

Forvaltningernes eud-faggruppeprofiler ser således ud:

- BIF: Kontor- og IT-personale udgør 91 pct.
- BUF: Køkken/rengøring og kontor- og IT-personale udgør 82 pct.
- KFF: Køkken/rengøring og kontor- og IT-personale udgør 64 pct.
- SOF: Køkken/rengøring og kontor- og IT-personale udgør 90 pct.
- SUF: Køkken/rengøring og kontor- og IT-personale udgør 96 pct.
- TMF: Kontor- og IT-personale samt specialarbejdere/faglærte gartnere mv. udgør 80 pct.

Sammenholdes ovenstående, kan der identificeres følgende potentielle praktikpladstilvækstområder:

- Kontor og IT (kontor, it-support/it-tekniker)
- Køkken og rengøring (ernæringsassistent/ernæringshjælper og serviceassistenter/rengøringstekniker)
- Faglært arbejde i øvrigt (herunder gartnere, mekanikere m.m.)
- Ejendomsservicetekniker (vurdering fra KFF)
- Det pædagogiske område (pædagogiske assistenter, vurdering fra BUF og SOF)
- Endvidere er der en rimelig procentdel af faggrupper inden for teknisk service i KFF og TMF (til ejendomsservicetekniker og/eller -medhjælper). Et øget optag af elever inden for disse fagområder vil kræve praktikpladsgodkendelse i kommunen. GRUK vil undersøge dette – der er behov for mere tid til afdækning.

Ovenstående profiler indikerer, hvilke uddannelsestyper, den enkelte forvaltning på nuværende tidspunkt bedst kan bidrage til at løfte. Nedenfor er der givet forslag til fordeling af elevgrupper til de enkelte forvaltninger. Det vurderes at der kan uddannes flere elever inden for de fleste elevkategorier, hvis forholdstallet som aktuelt benyttes på SOSU-uddannelsen overføres til alle andre elevgrupper. På SOSU hjælper uddannelsen er der ca. 1 elev pr. 3 medarbejdere.

Inden for de fremhævede områder, er der tale om ordinære erhvervsuddannelsesforløb af både kort og længere varighed¹⁹.

Flere af fagområderne appellerer særligt til mænd, hvilket kan være givtigt for gruppen af mandlige elever, som pt. mangler en praktikplads. Behovet for uddannelsespladser inden for nogle af ovenstående

¹⁹ Eksempler på uddannelsernes varighed: kontor = 3 år, ernæringsassistent = 3 år, ernæringshjælper = 1 år 6 mdr, ejendomsservicetekniker = 3 år 3 mdr., ejendomsmedhjælper = 2 år 5 mdr., Frontline PC-support = 2 år og It-support = 2 år 6 mdr.

områder må forventes at være stort, hvilket indikeres af, at 70 pct. af de praktikpladssøgende er unge mænd.

Det skal dog bemærkes, at forvaltningerne på nuværende tidspunkt ikke er praktikpladsgodkendte til elever til fx ejendomsservicetekniker. Det betyder, at forud for, at Københavns Kommune søger godkendelse, skal der foretages en vurdering af, hvad der skal til for at blive godkendt, herunder om brug af flere forskellige praktikpladser i et uddannelsesforløb kan understøtte mulighederne for godkendelse. Der skal i den sammenhæng etableres et samarbejde med de faglige udvalg, hvorunder de erhvervsuddannelser, vi vil søge godkendelse til er placeret.

Der er på nuværende tidspunkt ikke tilstrækkelig viden om, på hvilke områder, Københavns Kommune kan opnå nye praktikpladsgodkendelser. Fsva. ejendomsserviceteknikere består problemet blandt andet i, at flere af opgaverne er udliciteret. I efteråret 2013 forventes proces for flere praktikpladsgodkendelser igangsat.

På nuværende tidspunkt kan det ikke vurderes, hvor stort finansieringsbehovet er samt hvor mange uddannelsespladser, indsatsen forventes at kunne medføre.

Hvordan skal praktikpladserne fordeles mellem forvaltninger?

Nedenfor følger forslag til fordeling af 50 ekstra pladser årligt i årene 2013-2015. Fordelingen er sket på baggrund af forvaltningernes nuværende andele af ansatte indenfor relevante faggrupper.

| KK Faggrupper | BIF | BUF | KFF | SOF | SUF | TMF | ØKF |
|--|------------|-------------|------------|------------|------------|------------|------------|
| Kontor- og It-personale | 3,00 | 3,00 | 2,00 | 3,00 | 2,00 | 1,00 | 3,00 |
| Køkken/rengøring | 0,00 | 8,00 | 2,00 | 2,00 | 5,00 | 0,00 | 0,00 |
| Speci- larb./fagl.gartnere/ brolæggere mv. | 0,00 | 2,00 | 2,00 | 0,00 | 0,00 | 4,00 | 0,00 |
| Teknisk Service | 0,00 | 3,00 | 3,00 | 0,00 | 0,00 | 2,00 | 0,00 |
| Total | 3,0 | 16,0 | 9,0 | 5,0 | 7,0 | 7,0 | 3,0 |

Hvad er potentialet for delemodeller?

Forvaltningerne peger, via Personalechefkredsen, i forskellig grad på åbenhed for samarbejde om delepraktikker på tværs af forvaltninger. Det foreslås, at elevpladser kan deles mellem forvaltninger med inspiration fra den model, der allerede anvendes på PAU- (BUF og SOF) og SOSU-området (SOF og SUF).

Det vurderes, at potentialet for delemodeller mellem forvaltningerne, i første omgang ligger inden for:

- Kontor og it
- Køkken og rengøring

De fremtidige uddannelsesmuligheder på kontor-uddannelsen – set i lyset af, at kontoropgaver i vidt omfang samles er under afklaring. Der er nedsat en arbejdsgruppe med repræsentanter fra GRUK og KoncernService med henblik på analyse af barrierer og muligheder på området i 2013 internt i KK. Arbejdsgruppen forventes at påbegynde sit arbejde i 3. kvartal 2012 (kommissorium er godkendt).

Der kan evt. opsættes flere målsætninger for udviklingen på kontorområdet:

- at status quo m.h.t. elevstillingerne opretholdes via samarbejde på tværs af forvaltningerne
- at antallet af specialiserede kontor-elevstillinger udvides

Der er tale om delepratikker på SOSU og PAU uddannelserne, aktuelt svarende til 1286 uddannelsesaftaler om året, hvor eleverne er i praktik på flere forskellige praktiksteder på tværs i forvaltninger, og på tværs imellem kommune og Region Hovedstaden.

Ifølge udtræk for RUBIN så er andelen af administrative medarbejdere relativ stor, så det vurderes, at der fortsat er både potentiale og behov for praktikpladser selv om kontor-arbejdet pt. er ”truet” pga. centraliseringstendenser og en generel akademisering af offentlige administration.

Personalechefkredsen har meldt tilbage, at forvaltningerne generelt er positive for delemodeller, men der kom ikke mange konkrete bud på muligheder ud over SOSU- og PAU-området, hvor det i dag er velkendt med uddannelsesplaner som rummer adskillige praktikforløb – også hos forskellige arbejdsgivere.

Det er vurderingen, at der er et potentiale for delemodeller, som både kan give bedre uddannelser for eleverne men også bedre udnyttelse af uddannelseskapaciteten i kommunen. Endvidere vurderes det, at organisationen skal modnes til denne ændring. Denne modning kan blandt andet ske gennem tæt dialog med praktikansvarlige i de enkelte forvaltninger om initiativer, der vedrører delemodeller af kontorelever som igangsættes i efteråret 2012. Der forventes at være et bud på delemodeller klar til behandling i PCK ultimo 2012. Derefter skal modellerne introduceres på praktikstederne og hos uddannelsesansvarlige. Processen for at sikre fælles interesse og samarbejde om implementering af nye modeller kan være langvarig.

Forslag til delemodel

Der kan på nuværende tidspunkt ikke gives et konkret forslag til en delemodel mellem forvaltningerne. Der er behov for et intensivt udviklingsarbejde i samarbejde med såvel forvaltningerne som erhvervsskolerne, hvor de konkrete uddannelsesplaner skal beskrives med udgangspunkt i bekendtgørelser, uddannelsesordninger og de enkelte

erhvervsskolers lokale undervisningsplaner på de fagområder, som kommunen udvælger som kommende delepraktikker.

På den baggrund kan der arbejdes med forskellige delemodeller, hvor udgangspunktet er de faglige kompetencemål i uddannelsesordningerne. Der vil derfor være variation fra uddannelse til uddannelse samt inden for den samme uddannelse kan der også varieres.

Denne model vil forventeligt danne grundlag for nye konstruktioner af delemodeller for andre fagområder fremadrettet for 2014 og 2015

Faggrupperne kontor og it samt køkken og rengøring er bredt placeret i de fleste forvaltninger. Det vurderes, at potentialet i delepraktikker i første omgang vil ligge indenfor disse to fagområder.

Planlægning af delemodeller

Når uddannelse tænkes på en anden måde med hele Københavns Kommune som praktiksted, bliver det nødvendigt at tænke nyt. Dette gælder både fordelingen af pladser men også økonomi, idet mange forvaltninger kan være involveret i den samme elevs uddannelse.

Denne praksis findes på SOSU-uddannelsen. En SOSU-assistentuddannelse er opbygget som følger:

Teori 1

Praktik 1(plejehjem i SUF)

Teori 2

Praktik 2 (hjemmepleje i SUF eller SOF)

Teori 3

Praktik3(somatik på et af Region Hovedstadens sygehuse)

Teori 4

Praktik 4(psykiatri på et af Region Hovedstadens sygehuse eller i socialpsykiatri i SOF)

Teori 5

Praktik 5(hjemmepleje i SUF eller SOF)

Teori 6.

Det vurderes at øvrige EUD-uddannelser kan deles på tilsvarende vis eller i denne retning. Det fordrer viden om uddannelsesplanlægning og erfaring med at læse og vurdere bekendtgørelser, uddannelsesordninger og lokale undervisningsplaner. Meget af den viden er til stede i Grunduddannelse København på nuværende tidspunkt, men der vil være behov for flere ressourcer på området.

5. Praktikanter i selskaber, kommunen er medejer af eller samarbejder med

Københavns Kommune skal arbejde for, at de selskaber, som kommunen er medejer af og samarbejder med tager praktikanter.

Der findes allerede et samarbejde med en række selskaber, som KK er med- eller eneejer af, om oprettelse af praktikpladser. Selskaberne medvirker til at opfylde de måltal, som KK har fået tildelt som følge af de senere års aftaler mellem staten og KL om det antal uddannelsesaftaler, der samlet skal indgås på det kommunale område. Der har derfor været en løbende dialog med disse selskaber, og den vil fortsætte med henblik på, at selskaberne kan øge antallet af praktikpladser.

Selskaberne har imidlertid i egenskab af at være indkøbere i bred forstand i stort omfang mulighed for at stille krav til deres leverandører. Flere af selskaberne har store anlægsbudgetter og har udtrykt klar interesse for at kombinere udbuddet af opgaver med klausuler om beskæftigelse af praktikanter. Amagerforbrænding og CTR har allerede benyttet sig af denne mulighed, og Københavns Energi, By og Havn og Movia har udvist stor interesse for at gøre det samme.

Økonomiforvaltningen følger op herpå over for selskaberne efter sommerferien.

Der har været stor interesse for potentialet i forbindelse med udbygningen af metroen. I udbuddet af anlægsopgaven blev der ikke anvendt sociale klausuler, men der har efterfølgende været arbejdet på, at der skal beskæftiges praktikanter under arbejdets udførelse. Dette har resulteret i, at der er indgået en frivillig aftale, hvor målet er, at 5-7 % af de timelønsansatte på byggepladserne skal være lærlinge. Den frivillige aftale vil blive understøttet af et sekretariat bemandet af Dansk Byggeri og de faglige organisationer.

6. Synlighed om dem, der gør en særlig indsats

Københavns Kommune skal skabe synlighed om dem, der gør en særlig indsats på området og f.eks. fejre dem og/eller oprette en praktikpris.

Det foreslås:

- at der afsættes ressourcer til at brande kommunen som et godt uddannelsessted i forbindelse med modtagelsen af eleverne, og når de afslutter deres uddannelse,
- at der ved elevopstart afholdes en fælles velkomst til alle nye elever,
- at der ved praktikuddannelsens afslutning uddeles en pris for ”den bedste elev og det bedste praktiksted”. Det kan f.eks. dreje sig om at uddele priser til de elever, der har klaret sig særligt godt i praktikforløbene,
- at kommunen brandes som et godt uddannelsessted ved at etablere priser til kommunale praktiksteder, som har udvist særlige initiativer på vejledningsområdet, og som eleverne har været særligt tilfredse med,
- at der indstiftes en pris, der årligt overrækkes til de virksomheder, der succesfuldt har gjort en stor indsats for at uddanne elever. En

sådan blåstempling vil være attraktiv for virksomheder, der lægger vægt på branding og rekruttering. Dermed lægges særligt vægt på synlighed og god PR. – og mindre på om prisen ledsages af et pengebeløb.

Ungdomskommissionens anbefalinger er:

- Det foreslås at supplere indsatsen med kampagner ved at give PR til virksomheder, der gør en ekstraordinær indsats for at oprette praktikpladser. Denne omtale er værdifuld, især for de virksomheder, der arbejder bevidst med Corporate Social Responsibility. Der er adskillige muligheder for at give kommunal PR. Omtalen kan fx ske gennem trykte og elektroniske medier, på KK-plakatsøjler, via borgmestertaler, streamers til uddannelsesansvarlige virksomheders biler, særlige reklamerettigheder, skiltning ved kommunale bygnings- og renoveringsarbejder osv.
- Det foreslås, at kommunen kan stifte Københavns Uddannelsespris, der uddeles bredt i flere kategorier, hvoraf en kategori er en virksomhedspris, hvor de unge indstiller deres virksomhed med afsæt i et godt uddannelsesforløb. Målet er at øge fokus på København som videns- og uddannelsesby. Prisen uddeles i forbindelse med “Uddannelse i Centrum”-messen, der finder sted i uge 47.

Der er andre steder taget lignende initiativer, bl.a. har Industriens Uddannelses- og Samarbejdsfond etableret Praktikpladsprisen for at anerkende praktikfremmende initiativer på industriens område. Denne præmierer de 50 bedste blandt de indstillede med en pris udformet af Bjørn Nørgaard.

7. Mulighed for øget brug af frivillige partnerskabsaftaler

Københavns Kommune skal undersøge muligheden for at øge brugen af frivillige partnerskabsaftaler på praktikområdet, f.eks. i forbindelse med indgåelse af kontrakter, der ikke er berørt af sociale klausuler

Hovedkonklusion

I de senere år har en bred kreds af aktører arbejdet med frivillige partnerskabsaftaler for at øge omfanget af uddannelsesaftaler eller understøtte bestemte målgrupper blandt unge i at få en praktikplads.

BIF vurderer, at denne type af aftaler kan bidrage positivt til at øge tilvæksten i antallet af elev- og praktikpladser:

- Der er særligt et potentiale i private virksomheder uden tradition for ansættelse af elever/lærlinge, herunder virksomheder i vækstbrancher som it, forretningsservice, maritime virksomheder mv. og brancher med gode beskæftigelsesmuligheder, f.eks. detail.

I det omfang, der ansættes en eller flere match-makere til at udmønte forpligtende aftaler kan der i en akkumulerende proces frem mod 2015 forventes 30 uddannelsesaftaler om året pr. årsværk. Det foreslås derfor:

- At der i et samarbejde mellem Økonomiforvaltningen og Beskæftigelses- og Integrationsforvaltningen arbejdes videre for at udvide og styrke frivillige aftaler overfor entreprenører og tilbudsgivere, hvor det ikke er muligt at indføre sociale klausuler.
- At der indgås partnerskabsaftaler mellem Københavns Kommune og de tre store brancheorganisationer, som det beskrives nærmere nedenfor.

Med inspiration fra frivillige aftaler i forbindelse med metrobyggeriet og med Dansk Byggeri og Herlev Kommune etableres partnerskabsaftaler med de tre store brancheorganisationer Dansk Byggeri, Dansk Erhverv og Dansk Industri for at understøtte og skabe højere effekt af jobcentrets virksomhedsopsøgende indsats.

Der frikøbes konsulenttimer på tværs af Økonomiforvaltningen (ØKF) og Beskæftigelses- og Integrationsforvaltningen (BIF) i et omfang på et årsværk. Der ansættes derudover en match maker i hhv. Dansk Byggeri, Dansk Erhverv og Dansk Industri. Det forventes, at samspillet med brancheorganisationerne understøtter og skaber en højere effekt af jobcentrets virksomhedsopsøgende indsats.

Indsatserne kan i en akkumulerende proces frem mod 2015 tilvejebringe 90 nye uddannelsesaftaler årligt via frivillige aftaler og understøtter Beskæftigelses- og Integrationsforvaltningens virksomhedsopsøgende indsats. Indsatsen koster årligt 2,4 mio. kr. i 2013-2015.

Partnerskabsmodel

Et partnerskab på tværs af Københavns Kommune, Dansk Byggeri, Dansk Erhverv og Dansk Industri samt relevante repræsentanter for arbejdsmarkedets parter, bl.a. LO Storkøbenhavn. Med afsæt i en indkredsning af potentialet i samtlige indgange i erhvervsuddannelserne og de efterfølgende beskæftigelsesmuligheder aftales:

- Mål for antal uddannelsesaftaler til unge praktikpladssøgende i aftaleperioden, hvor parterne samfinansierer en eller flere match-makere med placering i brancheorganisationer
- Mål for antal uddannelsesaftaler for fastansatte medarbejdere i ufaglærte jobfunktioner blandt brancheorganisationernes medlemmer i aftaleperioden
- Nærmere aftaler på tværs af parterne om, hvordan de enkelte aktører som jobcenter, a-kasser, erhvervsskoler, brancheorganisationer m.fl. konkret kan bidrage til at øge omfanget af uddannelsesaftaler markant

- Nærmere drøftelse af, hvordan parterne konkret og målrettet kan bidrage til at fremme vækstnicher i hovedstadsregionen som beskrevet i Vækstforum Hovedstadens erhvervsudviklingsstrategi

Fordel:

- Brancheorganisationerne er fortalere for frivillige aftaler og vil derfor søge at effektuere dem
- Der sikres fokus på en bred vifte af uddannelsesretninger
- Der skabes også fokus på at få unge i ufaglært job i gang med uddannelse – og på nye muligheder for nyuddannede i vækstbrancher

Ulempe:

- Det er en omfattende aftale, der forudsætter et betydeligt ressourcetræk i forvaltningerne, inden aftale og forretningsgange er fastlagt
- Det forudsættes, at der tilvejebringes økonomi til en eller flere match-makere, ideelt én i hver af de tre brancheorganisationer

Erfaringer med frivillige partnerskabsaftaler

I de senere år er der gennemført en lang række udviklingsprojekter inden for rammen af en frivillig partnerskabsaftale. Som eksempler kan nævnes ”Tag plads i førerhuset” og ”Fra 2. generations indvandrere til 1. generations håndværkere”. Begge projekter sigtede på at få flere unge mænd med anden etnisk baggrund til at gennemføre en erhvervsuddannelse via partnerskaber på tværs af kommune, erhvervsskole(r) og brancheorganisation. I begge projekter blev der placeret en match-maker i brancheorganisationen og fastsat mål for antallet af unge. I begge projekter blev målene i rimelig grad indfriet.

Derudover er der kendskab til frivillige aftaler, f.eks. typisk på tværs af kommune, erhvervsskole, virksomhed(er) og interesseorganisation. Overvejende er det erfaringen, at effekten er ringe, hvis det forudgående analysearbejde om faktisk og realistisk potentiale ikke er gennemført, hvis der ikke er fastsat mål for volumen af uddannelsesaftaler/udpeget uddannelsesretninger - og især hvis der ikke tilknyttes en eller flere ansatte til at udmønte aftalen.

Det er på den baggrund, ”Herlev-modellen”²⁰ kan drøftes: Det er i princippet en uforpligtende aftale på tværs af Dansk Byggeri, Københavns Tekniske Skole, UU-center og Herlev Kommune, hvor der nu er indgået tilsvarende aftaler i bl.a. Brøndby og Høje-Taastrup kommuner. Aftalen sigter på at få lokale virksomheder til at indgå uddannelsesaftale med lokale unge praktikpladssøgende og at ansætte flere lokale ledige nyuddannede svende fra byggefagene.

²⁰ ”Herlev til Herlev”-aftalen blev indgået august 2010

Herlev-aftalens resultater for det første år er opgjort, og det synes vanskeligt at dokumentere effekten, dvs. om aftalen har medført ekstra uddannelsesaftaler eller om de lokale virksomheder i loyalitet over for kommunen har foretrukket lokale kandidater. Som det fremgår af tabel 16, er gruppen af 15-29-årige praktikpladssøgende i de tre partnerskabskommuner øget mindst med 4% over for et regionalt gennemsnit på 23%. Derimod er gruppen med igangværende aftaler i bygge og anlæg på linje med København faldet med 17% over for et regionalt gennemsnit på 13%.²¹

Tabel 16: 15-29-årige i indgangen Bygge og anlæg: Udvikling i hhv. nettogruppe* og igangværende uddannelsesaftaler, fordelt på bopæl i kommuner med partnerskabsaftale med Dansk Byggeri (Brøndby, Herlev og Høje-Taastrup), København og øvrige kommuner i Region Hovedstaden og Sjælland

| Bopæl | Nettogruppe, august 2010 | Nettogruppe, marts 2012 | Tendens | Igangværende, august 2010 | Igangværende, marts 2012 | Tendens |
|----------------------------|--------------------------|-------------------------|---------|---------------------------|--------------------------|---------|
| Partnerskabskommuner | 67 | 70 | +4% | 191 | 159 | -17% |
| Københavns Kommune | 235 | 300 | +28% | 607 | 504 | -17% |
| Øvrige kommuner i regionen | 404 | 352 | -13% | 1.602 | 1.414 | -12% |
| Regionen i alt | 706 | 722 | +23% | 2.400 | 2.077 | -13% |

Uni-Cs praktikpladsstatistik

* praktikpladssøgende mere end to måneder efter afsluttet grundforløb

Det kan også drøftes, om det er hensigtsmæssigt at indgå lokalt afgrænsede aftaler. Ikke mindst fordi beskæftigelsespolitikken ved lov har et selvstændigt formål i at sikre en mobil arbejdsstyrke på et større regionalt arbejdsmarked.

Lokalt er der dog ingen tvivl om effekten: Af de 35 unge Herlevborgere, der manglede praktikplads i bygge- og anlægsvag, er det lykkedes for 32 at få uddannelsesaftaler i lokale virksomheder. Det er ikke opgjort, om og i hvilket omfang det er lykkedes at få ledige svende i job. Fra Herlev Kommune understreges det, at det viste sig nødvendigt at afsætte kommunale ressourcer til at udmønte aftalen:

²¹ Tabellen viser tendenser, når der trækkes data for indgangen Bygge og anlæg. For en uddybende analyse skal det afgrænses, præcis hvilke uddannelsesretninger, der sigtes på. Det skal desuden oplyses, at indsatsen retter sig mod unge Herlevborgere på den lokale Bygge- og anlæg-afdeling af Københavns Tekniske skole og de unge, kommunen er i kontakt med. Tabellen omfatter også unge Herlevborgere i Bygge og anlæg, der er tilknyttet andre erhvervsskoler med Bygge og anlæg – og unge Herlevborgere, kommunen ikke har kontakt til, f.eks. unge i beskæftigelse, der opretholder registreringer som praktikpladssøgende.

- Ét årsværk til kommunal ungekoordinator²² for den initierende og opfølgende kontakt til erhvervsskolen, virksomheder og de unge
- Løbende opfølgning, bl.a. via halvårlige borgmesterbreve til virksomhederne
- Sekretariatsbetjening ift. møder, afrapportering, kampagne, pres-sarbejde mv. ifm. partnerskabet
- Løbende bidrage til partnerskabsevents, f.eks. stormøde for unge og deres forældre for at skabe øget fokus på byggebranchen med repræsentanter fra Dansk Byggeri og lokale virksomheder

Derudover indebærer aftalen, at virksomhedskonsulenter i Dansk Byggeri bidrager aktivt, bl.a. i kampagner over for lokale medlemmer, og at den lokale afdeling af Københavns Tekniske Skole bidrager aktivt for en tæt opfølgning på praktikpladssøgende og et tæt samarbejde med kommunen. Aftalen tager afsæt i et systemiseret og koordineret samspil mellem parterne, f.eks. en systemiseret henvendelse til de lokale virksomheder tre måneder inden afslutning af grundforløb – og et koordineret samspil mellem UU og erhvervsskolen for at samle op på de unge, der er stoppet på uddannelsen mv. Herlev Kommune overvejer at indgå lignende aftale med Dansk Metal. I overvejelserne indgår vurdering af kommunale udgifter, barrierer grundet en mindre entydig organisering af uddannelser og virksomheder o.a.

Der skal derfor for inspiration peges på en forpligtende aftale, Dansk Byggeri også indgår i: Metroselskabet²³ har sammen med de to hovedentreprenører i metrobyggeriet indgået aftale med 3F og Dansk Byggeri, der sigter på 100 uddannelsesaftaler, svarende til 5-7% af de årsværk, entrepriserne indebærer. Der ansættes en match-maker, hvor lønudgiften samfinansieres med 300.000 kr. fra Metroselskabet og 100.000 kr. på tværs af Dansk Byggeri og 3F. Match-makeren skal både sikre, at aftalerne indgås, men også varetage match mellem virksomhed og praktikpladssøgende samt fastholdelse.

Endelig skal der – også til inspiration – peges på, at Dansk Byggeri i september 2011 har indgået partnerskabsaftale med Boligorganisationernes Landsorganisation (BL), der sigter på frivillige aftaler om lærlinge ifm. større anlægs- og renoveringsarbejder i de almene boligorganisationers boligafdelinger. BL har således udarbejdet et koncept til boligorganisationerne, der anbefaler frivillige aftaler – det skyldes også, at BL trods flereårig dialog med Konkurrencestyrelsen ikke har fået en afklaring af, om boligorganisationerne trods bestemmelse om accessorisk virksomhed kan stille krav om sociale klausuler ifm. udbud. Der er nu flere konkrete aftaler på vej, bl.a. ifm. renovering af

²² Ungekoordinatoren er placeret i en enhed under Børne- og Kulturforvaltningen: Unge, Job og Uddannelse. Enheden består af ni medarbejdere, hvor løn til ungekoordinator er finansieret af mentormidler fra jobcentret. Enheden skal sikre, at flere unge gennemfører en kompetencegivende uddannelse, at flest mulige unge er i uddannelse eller job, og at de unge oplever en sammenhæng i indsatserne.

²³ Københavns Kommune er medejer af Metroselskabet

Vapnagård i Helsingør. BL udtrykker interesse for et nærmere samarbejde med Københavns Kommune.

Overvejelser om beskæftigelsesperspektiv

Beskæftigelsesperspektivet skal medtænkes, så indsatserne, der udspringer af medlemsforslaget, ikke kun bidrager til at mindske omfanget af unge praktikpladssøgende, men også til at mindske omfanget af unge, ledige nyuddannede.

Det er derfor væsentligt, at aftalerne tager afsæt i prognoser for de enkelte erhverv og måske i højere grad fokuserer på mindre konjunkturfølsomme brancher.

8. Udvidet brug af sociale klausuler

Det blev i juni 2010 besluttet, at der i forbindelse med udbud skal stilles krav til private virksomheder om beskæftigelse af praktikanter. Dette er hidtil sket inden for bygge- og anlægsområdet, og det foreslås nu, at det skal undersøges om brugen af klausuler kan udvides til andre områder. Det bemærkes dog, at beslutningen i juni 2010 ikke er begrænset til bygge- og anlægsområdet.

I maj 2012 var der stillet krav om ca. 120 årsværk, og forventningen er, at der i perioden 2012-15 vil blive stillet krav om 350 årsværk.

Der er indhentet oplysninger hos forvaltningerne om forventede forestående udbud over 3 mio. kr. i perioden indtil udgangen af 2013. De forestående udbud vedrører helt overvejende vareindkøb, hvilket er ensbetydende med, at der ikke lovligt kan stilles krav om beskæftigelse af bestemte personkategorier. Der er enkelte udbud, der vedrører tjenesteydelser.

Svarene fra forvaltninger kan opsummeres således:

ØKF: Der pågår både for lønsystemet og økonomisystemet foranalyser mhp. at afdække, om der skal foretages udbud og i givet fald hvordan. Foranalyserne har til hensigt at afdække dels proces og udbuds-genstand, så det er derfor ikke pt. klarlagt, om de to områder skal i udbud i 2013. Beslutningen herom forventes taget i efteråret 2012.

KKF: KFF er den forvaltning, der har været den flittigste bruger af beslutningen om sociale klausuler fra juni 2010 i kraft af KEjd's aktiviteter. I den øvrige del af forvaltningen forventes ikke udbud, der er relevante i denne sammenhæng.

Ved det netop gennemførte udbud af rengøring har det været undersøgt, om der kunne stilles krav om beskæftigelse af praktikanter. Det har ikke været tilfældet, da der ikke findes en EUD-uddannelse inden for området.

BUF: Der er helt overvejende tale om udbud vedrørende varekøb. Der vil dog være to udbud af driftsopgaver, der begge er af så speciel karakter, at de ikke er egnede for anvendelse af hårde klausuler. Det ene vedrører madtransport til institutioner – én chauffør per bil og i øvrigt natarbejde – og det andet vedrører kompetenceudvikling af lærere og pædagoger.

SUF: Der forestår to driftsudbud, der er større end 3 mio. kr. Det ene vedrører madudbringning med en årlig omsætning på 10-15 mio. kr. Arbejdet udføres som ”alenearbejde”, dvs. én chauffør per bil, og det giver dårlig mulighed for at anvende klausul. Det andet udbud vedrører vask og leje af linned og uniformer med en årlig omsætning på over 3 mio. kr. Her udføres arbejdet på en fremmed adresse, og kravet om tilknytning til kontraktens genstand vil være svært at opfylde. SUF tilkendegiver dog, at man ved begge udbud vil være opmærksomme på mulighederne for at anvende sociale klausuler eller eventuelt frivillige aftaler.

SOF: SOF gennemfører ikke selvstændige udbud inden for driftsområdet, og problemstillingen har derfor ikke været aktuel. Derimod gennemføres en række udbud af driftsoverenskomster, og her er SOF meget opmærksom på muligheden for at anvende sociale klausuler, hvilket resulterer i beskæftigelse af personer, der har svært ved at få beskæftigelse på helt normale vilkår.

TMF: Har løbende udbud af driftsopgaver, og forvaltningen er ved hvert enkelt udbud opmærksom på om, der skal indarbejdes hårde sociale klausuler i et udbud og således også ved udbud af driftsopgaver.

BIF: Såfremt der træffes beslutning om udbud af rengøring og vinduespolering med en årlig omsætning på 8-9 mio. kr. og udbud af beskæftigelsestilbud til akademikere med årlig omsætning på over 3 mio. kr. forventer BIF - efter vanlig praksis - at stille krav om hårde sociale klausuler, jf. BR 394/06, hvor det er relevant.

Svarene giver det entydige billede, at der ikke forestår udbud, der falder uden for beslutningen fra juni 2010.

Det kan imidlertid ikke udelukkes, at der er et potentiale for frivillige aftaler. Det vil være oplagt at forsøge at indgå frivillige aftaler med større vareleverandører. Det samme kan gøres gældende, hvor det drejer sig om tjenesteydelser, hvor betingelserne for at stille krav ikke er opfyldt.

Økonomi og effekt

De præsenterede initiativer indgår i forhandlingerne for budget 2013. Budgetnotater er vedlagt.

Forslagenes samlede økonomi og effekt fremgår af nedenstående tabel.

Tabel 17. Forventet effekt og finansieringsbehov (serviceudgifter)

| Initiativ | Forvaltning | Forventet effekt (antal etablerede praktikpladser) | | | | Økonomi (mio. kr., 2013 pl) | | | | | |
|--|-------------|--|------------|-------------|---------------------|-----------------------------|-------------|-------------|------------|------------|--------------|
| | | 2013 | 2014 | 2015 | I alt | 2013 | 2014 | 2015 | 2016 | 2017 | I alt |
| Københavns Kommune skal være i tæt samarbejde med erhvervsskoler og virksomheder | BIF | 220 | 440 | 910 | 1.570 ²⁴ | 4,8 | 6,4 | 9,8 | | | 21,0 |
| Årlig virksomhedskampagne | | | | | | | | | | | |
| Virksomhedsopsøgende indsats | | | | | | | | | | | |
| Københavns Kommune skal som arbejdsgiver tage flere praktikanter | | | | | | | | | | | |
| Løbende analyser | SUF/GRUK | | | | | 0,3 | 0,3 | 0,3 | | | 0,9 |
| Udvikle og implementere delemødder samt økonomistyring | SUF/GRUK | | | | | 1,5 | 1,5 | 1,5 | | | 4,5 |
| 150 flere praktikpladser (elevløn, HR, adm. og vejledning) | Alle | 50 | 50 | 50 | 150 | 6,1 | 12,2 | 14,2 | 9,9 | 1,9 | 44,3 |
| Styrket samarbejde med erhvervsskoler | SUF/GRUK | | | | | 0,3 | 0,3 | 0,3 | | | 0,9 |
| Pulje til kompetenceudvikling, praktikvejledere (del af ungestrategi) | SUF/GRUK | | | | | 2,0 | 2,0 | 2,0 | | | 6,0 |
| Elevnetværk (del af ungestrategi) | SUF/GRUK | | | | | 0,3 | 0,3 | 0,3 | | | 0,9 |
| Frikøb af praktikvejledere (del af ungestrategi) | Alle | | | | | 5,7 | 5,7 | 5,7 | | | 17,1 |
| Fraværs- og gennemførselsindsats (del af ungestrategi) | | | | | | 2,7 | 2,7 | 2,7 | | | 8,1 |
| Elevløn for øget gennemførsel (del af ungestrategi) | | | | | | 2,8 | 2,9 | 3,0 | | | 8,7 |
| Brugertilfredshedsundersøgelse, elever (del af ungestrategi) | | | | | | | 0,3 | 0,3 | | | 0,6 |
| Københavns kommune skal skabe synlighed om dem, der gør en særlig indsats på området | | | | | | | | | | | |
| Branding af KK og uddannelsespris | BUF og GRUK | | | | | 0,5 | 0,5 | 0,5 | | | 1,5 |
| Københavns Kommune skal undersøge muligheden for brug af frivillige partnerskabsaftaler | BIF | 30 | 60 | 90 | 180 ²⁴ | 2,4 | 2,4 | 2,4 | | | 7,2 |
| Frivillige partnerskaber | | | | | | | | | | | |
| Match maker (i hhv. Danske Byggeri, Dansk Erhverv og Dansk Industri) | | | | | | | | | | | |
| Sociale klausuler | | | | | | 0,6 | 0,6 | 0,6 | | | 1,8 |
| I alt | | 300 | 550 | 1050 | 1900 | 30,0 | 38,1 | 43,6 | 9,9 | 1,9 | 123,5 |

²⁴ Der er tale om et niveauløft på hhv. 910 og 180 pladser, hvor der kalkuleres med, at pladserne løbende genbesættes.