

Bilag 5

Effektiviseringsstrategi 2013: Katalog med tværgående effektiviseringsforslag

Dette er et samlet katalog med de tværgående effektiviseringsforslag, der indgår i effektiviseringsstrategi 2013. Siden juniindstillingen er forslagene blevet konkretiseret, hvorfor de her fremlagte forslag erstatter de i juniindstillingen præsenterede forslag.

Der er udarbejdet tværgående effektiviseringsforslag for 24,1 mio. kr., hvilket sammen med de stigende profiler fra tidligere års effektiviseringer medfører et samlet effektiviseringspotentiale på 65 mio. kr., hvoraf efterspørgselsstyret indsats (EI) udgør 1,6 mio. kr. Forslagene fra Citizen 2015 pakken fremgår af særskilt bilag. I nedenstående oversigt er potentialet i de enkelte effektiviseringsforslag skitseret.

Tabel 1: Oversigt over tværgående effektiviseringsforslag, nettodrift

Forslag	Beløb i t. kr.				Prioritering	Break-Even (antal år)
	2013	2014	2015	2016 ff.		
Indkøb	-8.985	-9.560	-11.439	-11.817	1	0
Styrkelse af KK.dk		-2.200	-2.725	-2.725	1	0
Grafisk design	-132	-1.885	-1.885	-1.885	1	2
Min lederside og fælles rapporter	-2.000	-4.000	-5.000	-5.000	1	0
It-arkivering	-249	-249	-249	-249	1	0
SOS Krisehjælp	-2.066	-2.066	-2.066	-2.066	1	0
AD-domæner	-1.129	-4.517	-4.517	-4.517	1	3
Natsslukning af pc'ere	-822	-822	-822	-822	1	2
Afvikling af ADSL linjer	-875	-1.746	-1.771	-1.791	1	0
Afvikling af internetrefusion	-153	-290	-419	-538	2	0
KKnet	-1.000	-2.000	-2.000	-2.000	1	0
MVS Vagtplan	-2.800	-1.800	-1.800	-1.800	1	0
Reduktion af PC-priser	-2.500	-2.650	-2.650	-2.650	1	0
Elektronisk mødemateriale	-528	-528	-528	-528	1	0
Annulering af KØR-snitflader	6.300	6.450	6.450	6.450		-
Citizen 2015 projekter:						
Fra fysisk til digital post	-6.575	-14.346	-20.686	-23.342		2
Talegenkendelse	0	-750	-750	-750		3
Fælles videnstøttesystem	457	-2.655	-2.655	-2.655		3
Tværgående skærmteknologi	-816	-1.632	-1.632	-1.632		2
Styrket Borgerkontakt	-230	-691	-1.112	-1.342		4
Effektiviseringer i alt	-24.103	-47.937	-58.256	-61.659		
Heraf efterspørgselsstyret indsats	-1.261	-2.397	-2.927	-3.121		
Effektiviseringer i alt på service	-22.842	-45.540	-55.329	-58.538		
Effektiviseringer fra 2011 og 2012	-40.946					
Effektiviseringer i alt inkl. eff. fra 2011 og 2012	-65.049					
Heraf efterspørgselsstyret indsats	-1.574					
Måltal i 2013	-50.000					
Afvigelse	15.049					

**Tabel 2: Effektivisering på efterspørgselsstyret indsats
(Beskæftigelses- og Integrationsudvalget)**

1000. kr. (2013 p/l)	2013	2014	2015	2016
Indkøb	-279	-294	-315	-337
Styrkelse af KK.dk	0	-107	-135	-135
Grafisk design	-41	-82	-82	-82
Min lederside og fælles rapporter	-36	-73	-91	-91
It-arkivering	-15	-15	-15	-15
SOS Krisehjælp	-32	-32	-32	-32
AD-domæner	-70	-282	-282	-282
Natslukning af pc'ere	-51	-51	-51	-51
Afvikling af ADSL linjer	-41	-82	-84	-85
Afvikling af internetrefusion	-7	-14	-20	-26
KKnet	0	0	0	0
MVS Vagtplan	-35	-23	-23	-23
Reduktion af PC-priser	-154	-165	-165	-165
Elektronisk mødemateriale	0	0	0	0
Annullering af KØR-snitflader	0	0	0	0
Citizen 2015 projekter:	0	0	0	0
Fra fysisk til digital post	-437	-940	-1.395	-1.560
Talegenkendelse	0	-33	-33	-33
Fælles videnstøttesystem	-38	-154	-154	-154
Tværgående skærmteknologi	-25	-49	-49	-49
Styrket Borgerkontakt	0	0	0	0
I alt	-1.261	-2.397	-2.927	-3.121

Forslag 1	Effektivisering på indkøb – de centrale aftaler, som er indgået
	Nye udbud og genudbud af varer og tjenesteydelser giver mulighed for bedre priser og dermed driftsbesparelser. Realisering af gevinsten forudsætter, at der handles ind på aftalerne, og realtidsdata om indkøb skal derfor støtte op herom.

Vedrører forslaget administrationsområdet, funktion 6.45.51? (sæt kryds)

Ja	X delvist – afhænger af på hvilke bevillinger, udvalgene placerer effektiviseringerne.
Nej	

Hvis Ja, hvilket område? (sæt kryds)

Myndighedsudøvelse	X
Faglige opgaver	X
Sekretariatsbetjening	X
Administrative støttefunktioner uden for Administrationsplanen	X

Tabel 1. Forslagets samlede økonomiske konsekvenser

1.000 kr. 2013 p.	2013	2014	2015	2016	2017	Bevilling og funktion
Driftseffektivisering						
Indkøbsaftaler – bruttobesparelse (inkl. EI)*	-11.213	-11.468	-11.847	-12.225	-12.604	<i>Fordeles af fagforvaltninger</i>
Realtidsdata om aftaleoverholdelse på institutionsniveau	728	408	408	408	408	
Implementering af ”mål billede” på indkøbsområdet	1.500	1.500				
Samlet nettoændring						
Samlet nettoændring (serviceudgifter)	-8.706	-9.266	-11.124	-11.481	-11.838	
Samlet nettoændring Efterspørgselstyret Indsats (EI)	-279	-294	-315	-337	-358	
Samlet nettoændring (inkl. EI)	-8.985	-9.560	-11.439	-11.817	-12.196	

Note: Besparelser/mindreudgifter angives med negativt fortegn.

* Efter aftale indarbejdes der kun effektiviseringer i budgetrammerne på baggrund af aftaler, der er indgået, og hvor besparelspotentialet derfor er kendt. I forslaget er derfor kun indregnet effektiviseringer på baggrund af de aftaler, der pr. 1. august 2012 allerede er indgået.

Baggrunden for forslaget

Københavns Kommunes indkøb af varer og tjenesteydelser på drift (dranst 1) udgør årligt over 6 mia. kr.¹ Med en så stor indkøbsvolumen kan udbud - og genudbud – af varer og tjenesteydelser give anledning til bedre priser. Forudsætningen for at indhente den økonomiske gevinst ved udbud er som oftest en standardisering af det sortiment eller den ydelse, der indkøbes, samt at de indgåede aftaler anvendes – det vil sige at der ikke handles uden for aftalerne. Kredsen af økonomidirektører i kommunen har peget på, at realtidsdata om aftaleoverholdelse (compliance) på institutionsniveau

¹ De 6 mia. kr. gælder vel og mærke alene den andel af kommunens udgifter, der bogføres som kreditorbetalinger i kommunens økonomisystem (KØR kreditor og KMD webbetaling), samt køb foretaget via betalingskort. De 6 mia. kr. er eksklusive udgifter på det takstfinansierede område (Hovedkonto 1) samt betalinger til andre offentlige myndigheder.

vil være et væsentligt redskab til at sikre overholdelse af indkøbsaftalerne. Udgiften hertil vurderes at udgøre 0,7 mio. kr. i 2013 og 0,4 mio. kr. i årlig drift fra 2014 og frem. Redskabet kan vise compliance på leverandørniveau og varekategorier for hovedparten af aftalerne, men ikke i forhold til specifikke varer på aftalen. Det skal også bemærkes, at pga. manglende ensartet kontering i KØR, kan der være udfordringer med data. Det vurderes dog, at redskabet trods disse begrænsninger vil udgøre en væsentlig forbedring i forhold til de nuværende muligheder for at vise compliancedata. Økonomiforvaltningen vil løbende have fokus på mulighederne for at optimere compliancerapporter.

Som led i administrationsplan-projektet er der udarbejdet et målbillede på indkøbsområdet med forslag til indkøbs-”pakker”, hvor kommunen kan høste en økonomisk gevinst, i form af lavere priser, ved at gennemføre samlede udbud af indbyrdes relaterede varer eller tjenesteydelser på hele kommunens vegne. Det endelige potentiale i pakkerne opgøres i takt med, at de konkrete udbud gennemføres, og der indgås nye aftaler. Der indarbejdes således kun effektiviseringer i budgetrammerne på baggrund af aftaler, der er indgået, og hvor potentialet derfor er kendt.

Til budget 2014-2015 skal der arbejdes videre med følgende områder; ”kontorpakke”, ”huspakke”, ”motorpakke”, ”sundhedspakke”, ”byggemarkedspakke”, ”terræn management” (udendørs vedligeholdelse) samt konsulenttydelser og visiterede borgerydelser. Det samlede potentiale i 2014-2015 forventes at udgøre ca. 50 mio. kr. (heraf forventes en mindre andel af potentialet at være placeret på styringsområdet ”overførsler”²). Forudsætningen for at høste potentialet er, at der afsættes ressourcer i forvaltningerne til projektledelse i forbindelse med at gennemføre udbud og indgå aftaler.

På den baggrund foreslås det, at der afsættes 1,5 mio. kr. i driftsmidler både i 2013 og 2014 til finansiering af tre årsværk, der kan varetage ovenstående opgave som supplement til de eksisterende medarbejderressourcer i forvaltningerne. Det foreslås, at de tre årsværk placeres i hhv. Økonomiforvaltningen, Teknik- og Miljøforvaltningen og Sundheds- og Omsorgsforvaltningen. De tre forvaltninger får ansvaret for at implementere ovenstående pakker i samarbejde med de relevante forvaltninger.

Der udestår en analyse af indkøb i kommunen for ca. 1 mia. kr., som ikke vurderes at være aftaledækket. Analysen kan pege på yderligere potentielle områder, hvor der via udbud kan høstes gevinster.

Forslagets indhold

Økonomiforvaltningen har beregnet, at der på følgende fællesobligatoriske aftaleområder i 2013 hentes effektiviseringer:

- Tolkeudbud, herunder øget brug af videotolkning,
- Fortrykt brevpapir, fortrykte kuverter og visitkort,
- Rekruttering og outplacement.
- Rejsebureauydelse og flyrejser (SKI-aftale)

² Det vil sige, at der ikke er tale om serviceudgifter.

- Forbrugsartikler (SKI-aftale)
- Rengørings-, køkken- og kantine og kontor- og regnskabsvikarer,
- Skærmbiller (mérbesparelse ud over effektivisering i budget 2012),
- Kopi og print (SKI-aftale, mérbesparelse ud over effektivisering i budget 2012),
- Storkøkkenudstyr (mérbesparelse ud over effektivisering i budget 2012),
- Kontormøbler (SKI-aftale, mérbesparelse ud over effektivisering i budget 2012),
- Papir (mérbesparelse på baggrund af ændret standardsortiment)
- Kontorartikler (mérbesparelse pga. genforhandling af priser).

Hvad angår indkøbsaftalerne for skærmbiller, kopi og print, storkøkkenudstyr, kontormøbler og kontorartikler, så indgik disse forslag som en del af Effektiviseringsstrategi 2012. Økonomiske konsekvensberegninger foretaget efter, at aftalerne er indgået, har imidlertid vist, at besparelsen for disse aftaleområder er væsentlig højere end indmeldt til budget 2012, der var baseret på skøn foretaget inden udbuddene blev kørt. Økonomiforvaltningen foreslår derfor at differencen mellem den tidligere indmeldte besparelse og den faktiske besparelse på ovennævnte aftaler indhentes.

Samlet set vurderer Økonomiforvaltningen, at der er opnået bruttoeffektiviseringer på 11,2 mio. kr. i 2013. Der indarbejdes kun nye effektiviseringer på baggrund af aftaler, der er indgået, og hvor potentialet derfor er kendt.

Realtidsdata for compliance (overholdelse af indkøbsaftaler)

Kredsen af økonomidirektører i kommunen har peget på, at et effektivt realtidsdatakoncept, som giver oplysninger om institutionernes indkøb, vil have en positiv effekt på forvaltningernes overholdelse af indkøbsaftalerne. Beregninger fra 2011 viser at der alene på 4 udvalgte fælles obligatoriske indkøbsaftaler (kontormøbler, kontorartikler, forbrugsartikler og pleje- og omsorgsvikarer) er (anslået) 6 mio. kr. at spare på årsbasis, såfremt compliance er på 100 pct..

Forslagets potentiale

Tabel 2: Driftseffektivisering og nye varige driftsomkostninger (kun serviceudgifter)

1.000 kr. 2013 p.	2013	2014	2015	2016	2017
Besparelse som følge af udbud af nye centrale aftaleområder – indgåede aftaler pr. 1. august 2012					
Tolkeydelser	-565	-565	-565	-565	-565
Brevpapir	-305	-305	-305	-305	-305
Rekruttering og outplacement	-347	-347	-347	-347	-347
Rejsebureauudgifter og flyrejser	-347	-347	-347	-347	-347
Rengørings-, køkken- og kantine og kontor- og regnskabsvikarer	-913	-913	-913	-913	-913
Forbrugsartikler	-3.416	-3.416	-3.416	-3.416	-3.416

I alt	-5.893	-5.893	-5.893	-5.893	-5.893
Besparelse som følge af yderligere gevinst på aftaler, som indgår i Effektiviseringsstrategi 2012*	2013	2014	2015	2016	2017
Skærmbriller	-864	-864	-864	-864	-864
Kopi og print	-1.972	-2.212	-2.569	-2.926	-3.283
Storkøkken	-92	-92	-92	-92	-92
Kontormøbler	-1.791	-1.791	-1.791	-1.791	-1.791
I alt	-4.719	-4.959	-5.316	-5.674	-6.031
Besparelse som følge af øvrige ændringer	2013	2014	2015	2016	2016
Kopipapir	-163	-163	-163	-163	-163
Kontorartikler	-160	-160	-160	-160	-160
I alt	-322	-322	-322	-322	-322
Bruttodriftsbesparelse i alt	-10.934	-11.174	-11.532	-11.889	-12.246
Nye driftsomkostninger	2013	2014	2015	2016	2016
Realtidsdata	728	408	408	408	408
Implementering af målbillede på indkøbsområdet	1.500	1.500	-	-	-
Samlet nettodriftsbesparelse (kun serviceudgifter)	-8.706	-9.266	-11.124	-11.481	-11.838

Note: Besparelser/mindreudgifter angives med negativt fortegn

* I tabellen er angivet differencen mellem den hidtil indmeldte besparelse og den forventede merbesparelse for disse aftaler.

Der er udarbejdet notater for de enkelte delforslag samt complianceværktøjet, der kan fås ved henvendelse til Team Udbud og Kontrakter, Center for Økonomi i Økonomiforvaltningen.

Table 2.1 Besparelser på efterspørgselsstyret indsats (Beskæftigelses- og Integrationsforvaltningen)

1000 kr. 2013 p.	2013	2014	2015	2016
I alt besparelser på EI*	-279	-294	-315	-337

Note: Besparelser/mindreudgifter angives med negativt fortegn

* En mindre andel af driftsbesparselsen er i BIFs tilfælde være placeret på bevillingen EI (Efterspørgselsstyret indsatsudgifter), som ikke vedrører serviceudgifter.

Fordeling af effektiviseringspotentiale

Table 3: Fordeling af driftseffektivisering og nye driftsomkostninger mellem udvalg

Udvalg	Fordelings nøgle* **	2013	2014	2015	2016	2017
1000 kr. 2013 p.						
Intern Revision	0,02%	-2	-2	-3	-3	-3
Borgerrådgiveren	0,03%	-4	-4	-5	-5	-6

Økonomiudvalget - ekskl. koncernenheder	3%	-298	-310	-328	-345	-362
Københavns Brandvæsen	0,80%	-88	-88	-88	-88	-88
Københavns Borgerservice	2%	-220	-227	-237	-247	-258
Koncernservice	2%	-188	-193	-201	-208	-216
Kultur- og Fritidsudvalget - ekskl. koncernenhed	6%	-607	-624	-650	-676	-702
Københavns Ejendomme	1%	-104	-107	-112	-117	-122
Børne- og Ungdomsudvalget	28%	-3.058	-3.134	-3.247	-3.360	-3.472
Sundheds- og Omsorgsudvalget	21%	-2.312	-2.344	-2.392	-2.439	-2.487
Socialudvalget	24%	-2.626	-2.672	-2.741	-2.809	-2.877
Teknik- og Miljøudvalget	8%	-837	-861	-897	-933	-969
Beskæftigelses- og Integrationsudvalget	5%	-591	-608	-633	-658	-684
I alt	100%	-10.934	-11.174	-11.532	-11.889	-12.246
<i>Besparelser på EI</i>		-279	-294	-315	-337	-358
<i>I alt inkl. EI</i>		-11.213	-11.468	-11.847	-12.225	-12.604
Nye driftsomkostninger						
ØKF		1.228	908	408	408	408
SUF		500	500	-	-	-
TMF		500	500	-	-	-
Nye driftsomkostninger i alt		2.228	1.908	408	408	408
I alt pr. 1. august 2012 (ekskl. EI)		-8.706	-9.266	-11.124	-11.481	-11.838

*Fordelingsnøglen baserer sig på forvaltningernes og koncernenhedernes forbrug indenfor de indmeldte aftaleområder.

**Hvad angår aftalerne for forbrugsartikler og kontorartikler, har det ikke været muligt at lave en opgørelse over hvordan ØKFs og KFFs andele af besparelsen fordeler sig på henholdsvis Koncernenhederne og Kejd.

Implementering af forslaget

Besparelsen indhentes ved at forvaltningerne overholder de centrale indkøbsaftaler, der er indgået. Forvaltningerne er selv ansvarlige for overholdelse af aftalerne.

Forslag 2: Styrkelse af kk.dk – ny teknisk platform (Indgik i overførelsessagen)

Baggrund

Kommunikationen mellem borgerne og de offentlige myndigheder har taget et stort skridt med vedtagelsen af den fælles offentlige og fælles kommunale digitaliseringsstrategi. Strategierne indeholder målsætninger om, at 50 % af al kommunikation mellem borgere og myndigheder skal være digital i 2015. På de områder hvor der indføres obligatorisk digital selvbetjening er målsætningen 80 %. Med indførslen af obligatorisk digital selvbetjening og obligatorisk digital post er der altså skabt grundlag for en radikal ændring af den måde borgerne og kommunerne skal kommunikere på. Målsætningerne er forbundet med et stort effektiviseringspotentiale. KL har estimeret et samlet økonomisk potentiale for kommunerne på 1,1 mia. kr. i 2015, hvis målene nås.

En velfungerende hjemmeside er en forudsætning for, at Københavns Kommune kan udvikle den digitale service, borgerne forventer, og samtidig opnå de økonomiske gevinster forbundet med at ændre borgernes henvendelsesmønstre. Det er den nuværende platform for kk.dk ikke i stand til at understøtte i tilstrækkelig grad. Eksempelvis forsøger ca. 13 % af københavnere allerede i dag forgæves at tilgå kk.dk via deres mobiltelefon. Det skyldes, at den nuværende tekniske platform, som kk.dk kører på, ikke rummer mulighed for adgang via mobiltelefon og generelt er teknologisk forældet og sårbar

At det er en forældet og sårbar teknisk platform medfører også store og uforudsigelige udgifter til vedligeholdelse og opdatering hos eksterne konsulenter, og disse udgifter forventes at stige yderligere over de kommende år, hvis ikke der investeres i et opgraderet kk.dk.

Indhold

Forslaget har til formål at etablere en fremtidssikret og fleksibel platform for kommunens digitale borgerbetjening. En platform, som nedbringer de på nuværende tidspunkt stærkt stigende udgifter til vedligeholdelse og ekstern konsulentbistand, og samtidig imødekommer brugernes hastigt voksende krav til og forventning om øget tilgængelighed, bl.a. via nye medieenheder såsom mobilunderstøttelse, tablet, tv, infoskærme mv.

Min Lederside, et digitalt ledelsesværktøj der implementeres i alle forvaltninger, anvender en open source platform. Det påtænkes endvidere at opgradere og modernisere intranettet i kommunen i løbet af 2012, hvor samme platform vil blive anvendt. Denne platform lever fuldt op til de krav, der stilles til et fremtidigt kk.dk, og i forvaltningerne er der bred enighed om, at en fælles platform har en lang række fordele, der indebærer reducerede udviklingsomkostninger, bedre funktionalitet og bedre muligheder for ensartet kommunikation til alle medarbejdere. Der er desuden identificeret en række fordele ved at sikre koordination og samarbejde mellem udviklingen af intranettet og kk.dk-projektet - både økonomisk og ressourcemæssigt. Samarbejdet og synkroniseringen af de indledende faser for projekterne vil reducere de enkelte projekters udgifter til udbuddet, åbne for delte investeringer og koordineret brug af eksterne leverandører.

De økonomiske konsekvenser

Investeringsbehovet til opgradering af kk.dk udgør 10 millioner kroner over en toårig periode. En opgraderet kk.dk platform vil generere gevinster, der falder i 3 hovedkategorier:

- Besparelse på licens

Overgang til en ny platform, der ikke er licensbelagt, medfører bortfald af den nuværende licensudgift til kk.dk. Besparelsen på mellem 550.000 – 750.000 kr. vil først kunne realiseres fuldt ud med virkning fra 2015.

- Billigere drift og udvikling

En kortlægning af udgifterne til kk.dk viser, at der rundt omkring i forvaltningerne bruges minimum 7 mio. kr. årligt på eksterne konsulenter i forbindelse med vedligeholdelse, drift og udvikling af kk.dk. Det vurderes, at der efter etableringen af kk.dk på en ny platform vil kunne spares mellem 25-30 % årligt på disse udgifter, ligesom der vil kunne spares på kommunens samlede hosting.

- Mere digital borgerbetjening

En tidssvarende platform vil medføre, at flere borgere kan og vil betjene sig selv på kk.dk

Det samlede effektiviseringspotentiale estimeres til at udgøre 2,2 mio. kr. i 2014 stigende til 2,7 mio. kr. i 2015 og fremefter. Potentialet ved øget digital borgerbetjening er ikke medtaget i beregningen, men antages reelt at udgøre langt den største post. I tabel 1 nedenfor er fordelingen af anlægsudgifter og afledte serviceudgifter illustreret.

Tabel 1. Anlægsudgifter og afledte serviceudgifter

1.000 kr. – 2012 p/l	Fkt.	2012	2013	2014	2015	
<i>Anlæg:</i>						
- Forprojektering, platforms- og brugeranalyse		500				*
- Kravspecifikation, design, informationsarkitektur		1.000				*
- Projektledelse, udvikling og idriftsættelse		1.000	7.050	450		*
Anlægsudgifter i alt		2.500	7.050	450		
<i>Afledte serviceudgifter:</i>						
- Forventet effektivisering				-2.200	-2.725	
Afledte serviceudgifter i alt		0	0	-2.200	-2.725	

Note: *-markeringer betyder at bevillingen i 2012 ønskes givet som anlægsbevilling ved budgetårets start.

Forslaget medfører ikke øget driftsomkostninger.

Effektiviseringerne vil indgå i effektiviseringsstrategien for 2013 som en del af forvaltningernes bidrag til de tværgående effektiviseringer.

Tidsangivelse

Nyt kk.dk forventes at kunne lanceres primo 2014. En endelig tidsplan vil blive fastlagt i 4. kvartal 2012, når projekteringsfasen er afsluttet, og der er valgt leverandør til løsningen.

Tabel 2. Tidsangivelse for anlægsprojekt

Anlægsaktivitet, Tidsangivelse	2012				2013				2014			
	1.kv	2.kv	3. kv	4.kv	1. kv	2. kv	3. kv	4. kv	1. kv			
- Anlægsbevilling givet		X										
- Forprojektering afsluttet			X									
- Udbud gennemført				X								
Udvikling pågår					X	X	X					

- Udvikling afsluttet									x				
- Ny kk.dk implementeret										x			

Risikovurdering i anlægsprojekter

Risikoen ved projektet vurderes som lav. Der kan opstå forsinkelse ved at udbudsprocessen varer længere end forventet, eller ved at indhøstede erfaringer med platformen fra intranet-projekterne gør, at udfordringer kræver særlig håndtering i relation til kk.dk. Disse risici håndteres ved at køre en stringent udbudsproces og ved stærk, løbende koordinering mellem intranetprojekterne og kk.dk-projektet.

Flere forvaltninger/udvalg

God og effektiv borgerbetjening via kk.dk er både et fælles ansvar og i meget stor udstrækning en fælles mulighed for forvaltningerne til at nedbringe løbende driftsomkostninger i relation til borgerbetjeningen. Driftseffektiviseringerne fordeles ligeligt mellem forvaltningerne, dog med en større andel til ØKF, idet udgiften til den generelle vedligeholdelse via KS-systemejerskabet, som betales af ØKF, forventes at ville blive reduceret. Den ekstra effektivisering på 100.000 kr., der er pålagt ØKF, finansieres af KBS.

Tabel 3. Fordeling mellem forvaltninger/udvalg

1.000 kr. – 2012 p/l	2014	2015
ØKF	400	475
KFF	300	375
SUF	300	375
SOF	300	375
TMF	300	375
BUF	300	375
BIF	300	375
I alt	2.200	2.725

Tidligere afsatte midler

Der er ikke tidligere afsat midler til projektet.

Forslag 3	Fælles grafisk enhed
	Københavns Kommune (KK) anvender i dag mange midler eksternt på fragmenteret grafisk design. Etablering af en fælles og central inhouse grafisk enhed vil skabe billigere, mere ensartet og bedre kommunikation.

Vedrører forslaget administrationsområdet, funktion 6.45.51? (sæt kryds)

Ja	X
Nej	

Hvis Ja, hvilket område? (sæt kryds)

Myndighedsudøvelse	X
Faglige opgaver	X
Sekretariatsbetjening	X
Administrative støttefunktioner uden for Administrationsplanen	X

Tabel 1. Forslagets samlede økonomiske konsekvenser

1.000 kr. 2013 p/l	2013	2014	2015	2016	Bevilling og funktion
Driftseffektivisering					
Bruttodriftsbesparelse	-1.752	-3.505	-3.505	-3.505	Skal fordeles på forvaltningerne, jf. tabel 4
Driftsomkostninger ved ny løsning (varig driftsudgift)	1.620	1.620	1.620	1.620	Økonomiforvaltn ingen, service, 6.45.51.1
Implementeringsomkostninger					
Anlægsinvestering	2.000				Økonomiforvaltn ingen, anlæg, 6.45.51.3
Driftsudgifter til implementering (midlertidig driftsudgift)	600				Økonomiforvaltn ingen, service, 6.45.51.1
Samlet nettoændring					
Samlet driftsændring	-132	-1.885	-1.885	-1.885	
Samlet anlægsændring	2.000				
Personalemæssige konsekvenser (ÅV)					3,5 nye årsværk
Break-even (tilbagebetalingstid i hele år)					2

Note: Besparelser/mindreudgifter angives med negativt fortegn

Baggrunden for forslaget

Borgerrepræsentationen har i forbindelse med revision af kommunens kommunikationspolitik i 2004 og 2006 vedtaget:

- at KK's design og visuelle identitet skal styrke kommunens identitet som én virksomhed, og få medarbejderne til at føle sig som en del af den.
- at principperne i KK's designmanual skal fremme, at kommunen udnytter ressourcerne mere effektivt.
- at designmanualen revideres hvert 2. år, så aktualiteten bevares i forhold til udviklingen på kommunikationsområdet og i forhold til kommunens udvikling generelt.

Arbejdet i administrationsplanprojektet viste, at større effekter for kvaliteten og effektiviteten på kommunikationsområdet er at finde i fælles kommunikationsydelse på tværs af forvaltningerne bl.a. på det grafiske område.

KK's design er massivt tilstede i byrummet: Plakater, mærkater, bygninger, skilte, biler, mandskab, jobannoncer og lign. Samtidig stifter medarbejderne i KK bekendtskab med deres arbejdsplads i ligeså omfattende grad: Nyhedsbreve, intranet, hjemmesider målrettet medarbejdere, foldere, brochure, samt info-materiale af alle slags.

Situationen i dag er, at eksterne bureauer benyttes til at løse store som små grafiske opgaver – både på centralt og lokalt plan. Det betyder, at man ofte starter forfra hver gang med identifikation af målgruppe, medier, virkemidler, briefinger, bureaukontakt, udarbejdelse, farve- og fotovalg, logo, guidelines, skabeloner. Dette gælder ikke kun i forhold til kampagner, men også for administrative støttefunktioner som power-pointskabeloner, faktaark, nyhedsbreve, figurer etc.

Udover eksterne omkostninger er der interne ressourcetræk parallelt i forvaltningerne ifm. udarbejdelse af grafisk løsninger. I dag har Økonomiforvaltningen og Teknik- og Miljøforvaltningen hele årsværk til løsning af grafiske opgaver. De resterende forvaltninger har hovedsageligt medarbejdere, som anvender dele af deres tid på løsning af grafiske opgaver.

Kendskab, viden og opmærksomhed overføres kun i begrænset omfang fra de positive initiativer til KK. De mange identiteter giver et fragmenteret billede af KK. Kampagner og andre indsatser har ofte lille sammenhæng og tilbageløb til KK som helhed.

Dette forslag om en fælles grafisk enhed vil sikre, at den visuelle identitet for landets hovedstad og største arbejdsplads styrkes, så KK i højere grad fremstår som én virksomhed – både overfor medarbejdere, borgere og andre interessenter. Derudover vil forslaget sikre, at kommunen udnytter ressourcerne mere effektivt end hidtidigt.

Forslagets indhold

KK's visuelle identitet professionaliseres, så de opgaver der før blev løst eksternt, håndteres af en central grafisk designenhed. Enheden foreslås placeret i Økonomiforvaltningen, som i dag har ansvaret for KK's fælles design management og besidder organisatoriske kompetencer til at udvikle og administrere KK's design på tværs af forvaltningerne.

Den grafiske enhed vil arbejde ud fra den vedtagne designmanual. Økonomiforvaltningen er p.t. i gang med at revidere designmanualen og administrationen heraf. Enheden får dermed opdaterede retningslinjer og redskaber til at styrke kommunens design og bruge ressourcerne mere effektivt. Etablering af enheden sker i lighed med modellen for oprettelse af Mediecenteret (til kommunens annoncering), som har vist sig effektiv.

Forvaltningerne vil skulle anvende enheden i stedet for som i dag at købe grafisk konsulentarbejde ude i byen. Forvaltningerne skal bestille direkte hos enheden, som vil udføre den grafiske opgaveløsning. Enheden vil udover konkret opgaveløsning fremstille generelle skabeloner til power-point, faktaark, nyhedsbreve, figurer etc., der kan anvendes af alle i forvaltningerne og derved reducere det interne ressourceforbrug, der i dag forbruges decentralt i forvaltningerne. Enheden vil også stå til rådighed for sparring og rådgivning i den konkrete opgaveløsning.

Forslagets potentiale

Der er for 2010 og 2011 lavet en opgørelse over, hvad de enkelte forvaltninger har haft af udgifter til grafisk design. I 2010 skønnes anvendt 11,5 mio. kr. og i 2011 skønnes anvendt 5,9 mio. kr. Flere forvaltninger havde før opgørelsen af 2011-udgiften til grafisk design gjort opmærksom på, at der fra 2010 til 2011 var sket en væsentlig effektivisering på området. Derfor indgår alene 2011-beløbet i det videre arbejde, ligesom der, til trods for kvalitetssikring af tallene, er en vis usikkerhed i opgørelsen af forbruget på grafisk arbejde, da den samlede faktura, kan dække over flere ydelser end grafisk arbejde (fx trykningen). Derfor arbejdes der alene videre med 80 pct. af det kvalitetssikrede beløb for 2011. På baggrund heraf vurderes udgiften til grafiskarbejde i KK fremadrettet årligt at være 4,7 mio. kr. (2013 p/l).

De løsninger, som i dag købes af hver enkelt forvaltning ude i byen, vurderes ved en in-house løsning at kræve 3,5 grafiske årsværk inkl. generel overhead og ledelse samt 0,7 mio. kr. i en buffer til køb af grafiske nichekompetencer som interaktionsdesign (app's etc.), motiondesign, illustration etc. Det betyder en samlet årlig udgift på 2,8 mio. kr.

En ekstern grafikertime vurderes i gennemsnit at koste ca. 1.000 kr. pr. time, hvilket betyder at forvaltningerne ved et forbrug på 4,7 mio. kr. har købt 4.700 timer svarende til ca. 3,5 Å (antaget et årsværk konteringsmæssigt udgør 1350 timer).

For at sikre den mest optimale udnyttelse af ressourcer internt i kommunen og mindske risikoen ved oprettelsen af enheden, gives 1,6 mio. kr. af enhedens samlede udgift på 2,8 mio. kr. som en fast bevilling. Bevillingen finansierer udarbejdelsen af de generelle skabeloner mv. og sikrer en grundbemanding i enheden. De resterende udgifter på 1,2 mio. finansieres ved afregning med forvaltningerne. For at opnå 1,2 mio. kr. skal hvert af de 3,5 årsværk i gennemsnit afregne 860 timer á 400 kr. Det svarer til i alt 3000 timer. Hvis forvaltningernes forbrug afviger markant fra 2011-niveauet vil enhedens størrelse skulle tilpasses, da en timepris på 400 kr. ikke kan finansiere de faktiske udgifter.

Forvaltningerne afregner med enhed en gang i kvartalet. Afregningen er organiseret på denne måde, for at mindske administrationen hermed.

Forvaltningerne havde i 2011 en udgift til grafisk design på 4,7 mio. kr. (2013 p/l). Når enheden oprettes, vil forvaltningerne fremadrettet kun have en udgift på 1,2 mio. kr. til køb af grafisk design fra enheden. Herved opnås en driftsbesparelse i forvaltningerne på 3,5 mio. kr. Den samlede bruttodriftsbesparelse er 1,9 mio. kr., da der skal afsættes en bevilling til den nye enhed på 1,6 mio. kr., jf. tabel 2.

I 2013 forventes driftsbesparelsen kun at udgøre 50 pct. da enheden først skal opbygges.

Tabel 2 Driftseffektivisering og nye varige driftsomkostninger

1.000 kr. 2013 p/l	2013	2014	2015	2016
Driftsbesparelse som følge af, at grafisk arbejde laves inhouse.	-1.752	-3.505	-3.505	-3.505
Fast bevilling til ny løsning	1.620	1.620	1.620	1.620
Samlet bruttodriftsbesparelse	-132	-1.885	-1.885	-1.885

Note: Beparelser/mindreudgifter angives med negativt fortegn

Fordeling af effektiviseringspotentiale

Forvaltningerne skal afregne for de konkrete ydelser, forvaltningen bestiller hos enheden, hvorfor forvaltningernes rammer ikke skal reduceres med den samlede udgift til grafisk design. I stedet er det kun besparelsen og finansieringen af den faste bevilling til enheden, der skal fordeles mellem forvaltningerne.

Fordelingsnøglen er opgjort på baggrund af den enkelte forvaltnings udgift til grafisk design i 2011.

Tabel 4 Fordeling af driftseffektivisering og nye driftsomkostninger mellem udvalg

Udvalg	Fordelingsnøgle	2013*	2014	2015	2016
1.000 kr. 2013 p/l					
Intern Revision	-	-	-	-	-
Borgerrådgiveren	-	-	-	-	-
Økonomiudvalget - inkl. koncernenheder	0,138	1.377	1.135	1.135	1.135
Kultur- og Fritidsudvalget - inkl. koncernenhed	0,143	-250	-500	-500	-500
Børne- og Ungdomsudvalget	0,075	-131	-262	-262	-262
Sundheds- og Omsorgsudvalget	0,250	-438	-876	-876	-876
Socialudvalget	0,066	-115	-230	-230	-230
Teknik- og Miljøudvalget	0,263	-462	-923	-923	-923
Beskæftigelses- og Integrationsudvalget	0,065	-114	-229	-229	-229
I alt	1,000	-132	-1.885	-1.885	-1.885

*Der er i 2013 en afvigelse på 1.000 kr. mellem i alt og hver enkelt forvaltnings korrektion som følge af afrundinger.

Anlægsinvesteringen skal finansiere indkøb af it-programmer, it-udstyr og etableringsudgifter i forbindelse med oprettelsen af enheden. Driftsudgiften skal finansiere, at der forventes færre indtægter fra forvaltningerne i 2013, da enheden skal etableres.

Tabel 5 Implementeringsomkostninger

1.000 kr. 2013 p/l	2013	2014	2015	2016
Anlægsinvestering	2.000			
Driftsudgifter til implementering (midlertidige)	600			
Samlede omkostninger	2.600			

Enheden vil blive oprettet under Økonomiforvaltningen, hvorfor anlægsinvesteringen og implementeringsomkostningerne alene vil være under Økonomiforvaltningen.

Table 6 Distribution of investment in infrastructure among committees

Udvalg	Fordelingsnøgle	2013	2014	2015	2016
1.000 kr. 2013 p/l					
Intern Revision					
Borgerrådgiveren					
Økonomiudvalget - ekskl. koncernenheder		2.000			
Københavns Brandvæsen					
Københavns Borgerservice					
Koncernservice					
Kultur- og Fritidsudvalget - ekskl. koncernenhed					
Københavns Ejendomme					
Børne- og Ungdomsudvalget					
Sundheds- og Omsorgsudvalget					
Socialudvalget					
Teknik- og Miljøudvalget					
Beskæftigelses- og Integrationsudvalget					
I alt		2.000			

Table 7 Distribution of implementation costs among committees (operational)

Udvalg	Fordelingsnøgle	2013	2014	2015	2016
1000 kr. 2013 p/l					
Intern Revision					
Borgerrådgiveren					
Økonomiudvalget - ekskl. koncernenheder		600			
Københavns Brandvæsen					
Københavns Borgerservice					
Koncernservice					
Kultur- og Fritidsudvalget - ekskl. koncernenhed					
Københavns Ejendomme					
Børne- og Ungdomsudvalget					
Sundheds- og Omsorgsudvalget					
Socialudvalget					
Teknik- og Miljøudvalget					
Beskæftigelses- og Integrationsudvalget					
I alt		600			

Proposed expected effect

- Grafiske opgaver løses i højere grad inhouse => eksterne grafikudgifter minimeres => midler frigøres

- Kvalitet og sammenhæng i KK's design øges => KK kommunikerer mere effektivt => større kendskab og tilfredshed med KK => bedre ekstern branding og bedre employer branding

Opfølgning på forslaget (outcome)

Succeskriterierne for oprettelsen af enheden er, at forvaltningerne (også decentralt) anvender enheden, oplever en professionel opgaveløsning og eksternt forbrug til grafik elimineres. ØKF har ansvaret for at følge op på succeskriterierne, og vil følge op ved hvert kvartal og efter årets udgang. Når enheden oprettes vil enheden i samarbejde med Sekretariatet for ledelse og kommunikation i ØKF etablere evalueringsproces med KPI'er for succeskriterierne.

Table 8 Opfølgning på forslagens outcome

Metode/Succeskriterier	1. succeskriterium: Enheden anvendes	2. succeskriterium: Eksternt forbrug til grafik elimineres	3. succeskriterium: Løse opgaver til tiden
Hvordan opnås succeskriteriet?	Forvaltningerne (også decentralt) får kendskab til enheden. Forvaltningerne oplever professionel opgaveløsning.	Forvaltningerne (også decentralt) får kendskab til enheden. Forvaltningerne oplever professionel opgaveløsning.	Enheden prioriterer indkommende opgaver internt. Enheden har i spidsbelastningsperioder mulighed for at inddrage den enkelte forvaltning (via kommunikationscheferne) i prioriteringen af forvaltningens opgaver
Hvordan måles succeskriteriet?	Enheden har en årlig omsætning svarende til forvaltningernes forbrug til eksterne grafiske leverandører i 2011	Forvaltningerne har ingen poster i KØR til eksterne grafiske leverandører	Den kvartalsvise afregning med forvaltningerne indeholder opgørelse over tidspunkt for aftalt levering og faktisk levering
Hvem er ansvarlig for opfølgning?	ØKF	ØKF	ØKF
Hvornår gennemføres opfølgning?	Hvert år	Hvert år	Hvert kvartal

Risici

En samlet og fælles inhouse grafikerenhed i stedet for anvendelsen af eksterne grafiske virksomheder vil indebære mere ensartede retningslinjer for layout, hvilket vil mindske forvaltningernes frihedsgrader. Det er en risiko for, at forvaltningerne ikke ønsker dette og derfor fortsat køber den grafisk hjælp eksternt, hvorved forvaltningerne ikke vil opnå den forventede besparelse og der vil være en udfordring med at få finansieret enheden. Det er forsøgt imødegået ved at afsætte en grundbevilling til enheden og fastsætte timeprisen så lavt, at det bliver yderligere attraktivt for forvaltningerne at anvende enheden.

Der kan endvidere opstå en flaskehals ved at forvaltningerne skal bestille i den samme enhed. En evt. flaskehals er søgt taget højde for ved, at enheden får tildelt midler til indkøb af ekstern konsulentbistand.

Tabel 9 Samlet risikovurdering (sæt ét kryds)

Høj risiko	
Middel risiko	X
Lav risiko	

Forslag 4	Realisering af gevinster ved implementering af Min lederside og fælles fraværsrapporter
	I budgettet for 2011 blev der afsat midler til det tværgående program ”Bedre ledelsesrum”, der blandt andet skal sikre bedre administrative værktøjer til kommunens decentrale ledere. Med dette forslag realiseres en række opnåede gevinster ved programmet

Vedrører forslaget administrationsområdet, funktion 6.45.51? (sæt kryds)

Ja	X
Nej	

Hvis Ja, hvilket område? (sæt kryds)

Myndighedsudøvelse	
Faglige opgaver	
Sekretariatsbetjening	X
Administrative støttefunktioner uden for Administrationsplanen	X

Table 1. Forslagets samlede økonomiske konsekvenser

1.000 kr. 2013 p/l	2013	2014	2015	2016	Bevilling og funktion
Driftseffektivisering					
Bruttodriftsbesparelse	-2.000	-4.000	-5.000	-5.000	Flere
Driftsomkostninger ved ny løsning (varig driftsudgift)					
Implementeringsomkostninger					
Anlægsinvestering*					
Driftsudgifter til implementering (midlertidig driftsudgift)					
Samlet nettoændring					
Samlet driftsændring	-2.000	-4.000	-5.000	-5.000	Flere
Samlet anlægsændring					
Personalemæssige konsekvenser (ÅV)					
Break-even (tilbagebetalingstid i hele år)					

* Anlægsudgifter er finansieret i budgettet for 2011. Dette forslag vedrører alene realiseringen af en række opnåede driftsbesparelser

Baggrunden for forslaget

I budgettet for 2011 blev der afsat 24 mio. kr. til det tværgående initiativ ”Bedre ledelsesrum”. En del af aftalen var, at der i takt med udviklingen af konkrete løsninger hjemtages gevinster i regi af den tværgående effektiviseringsstrategi. Dette forslag omhandler realiseringen af gevinster inden for to delprojekter under Bedre ledelsesrum:

- Min lederside

- Fælles ledelsesrapporter på fravær og personaleomsætning

Forslagets indhold

Min lederside er en portal til kommunens ledere, der giver et samlet overblik over enhedens målopfyldelse, nem adgang til ledelsesinformation samt bestillinger, opgaver og informationer fra forvaltningerne. Siden kan derudover tilpasses den enkelte bruger med en række links til de mest benyttede værktøjer.

Min lederside forventes at blive en væsentlig kanal i kommunikationen mellem ledere og kommunens koncerneheder, som med administrationsplanen får væsentlig flere opgaver, der kræver direkte kommunikation mellem koncernehederne og de decentrale ledere.

Min lederside er indtil videre implementeret i en foreløbig version i BUF, som også pt. er under implementering i SOF. Min lederside er samtidig under videreudvikling, således at en forbedret udgave kan implementeres fra 2. halvår 2012 og frem i alle forvaltninger. Portalen forventes at være implementeret i starten af 2013 i alle forvaltninger med undtagelse af BIF, som forventer at portalen er implementeret i 2. halvår af 2013.

En del af Min lederside er 'Målvinduet'. Her får lederen adgang til at se måltal på en række udvalgte mål med betydning for lederens opgaveløsning. I den forbindelse er der lavet fælles definitioner på beregning af måltal på fravær. Samtidig er der lavet en fælles fraværsrapport, der dels viser institutionens/enhedens aktuelle status på fravær og dels ud fra en række kriterier gør lederen opmærksom på, hvilke medarbejdere der har et problematisk fravær og som der derfor skal tages hånd om i form af øget opmærksom, samtaler og handleplaner.

Forslagets potentiale

Tabel 2 Driftseffektivisering og nye varige driftsomkostninger

Kr. 2013 p/l	2013	2014	2015	2016
Driftsbesparelse som følge af implementeringen af Min lederside	-1.000.000	-2.000.000	-3.000.000	-3.000.000
Driftsbesparelse som følge af implementering af fælles rapporter på fravær og personaleomsætning	-1.000.000	-2.000.000	-2.000.000	-2.000.000
Driftsomkostninger til ny løsning*				
Samlet bruttodriftsbesparelse	-2.000.000	-4.000.000	-5.000.000	-5.000.000

*Er finansieret via driftsbevilling afsat samtidig med anlægsbevilling til Bedre ledelsesrum

Fordeling af effektiviseringspotentiale

Fordelingsnøglen er baseret på antal månedslønnede ansatte i forvaltningerne ultimo april 2012. Opgørelsen svarer til den opgørelse af antal ansatte ultimo april i den fælles personaleomsætningsrapport.

Tabel 3 Fordeling af driftseffektivisering og nye driftsomkostninger mellem udvalg

Udvalg	Fordelingsnøgle	2013	2014	2015	2016
Kr. 2013 p/l					
Intern Revision	0,03 %	-1	-2	-2	-2
Borgerrådgiveren	0,04 %	-1	-2	-2	-2

Økonomiudvalget - ekskl. koncernenheder	0,99 %	-20	-40	-50	-50
Københavns Brandvæsen	1,76 %	-35	-70	-87	-87
Københavns Borgerservice	1,19 %	-24	-48	-60	-60
Koncernservice	1,38 %	-28	-55	-69	-69
Kultur- og Fritidsudvalget - ekskl. koncernenhed	3,51 %	-70	-140	-175	-175
Københavns Ejendomme	1,56 %	- 31	-62	-78	-78
Børne- og Ungdomsudvalget	41,35 %	-827	-1.654	-2.068	-2.068
Sundheds- og Omsorgsudvalget	19,71 %	-394	-788	-986	-986
Socialudvalget	17,86 %	-357	-714	-893	-893
Teknik- og Miljøudvalget	5,57 %	-111	-223	-278	-278
Beskæftigelses- og Integrationsudvalget	5,05 %	-101	-202	-252	-252
I alt	100,00 %	-2.000	-4.000	-5.000	-5.000

Implementering af forslaget

Forslaget er allerede under implementering i nogle forvaltninger og forventes af være færdigimplementeret primo 2013. Det tværgående program Bedre ledelsesrum har ansvaret for implementeringen. I praksis aftales implementeringsplan for den enkelte forvaltning mellem Koncernservice og forvaltningen. Forvaltningerne må påregne at stille projektressourcer til rådighed i implementeringsperioden. Omkostninger til udvikling og til implementeringsstøtte fra Koncernservice er finansieret i budgettet for 2011.

Forslagets forventede effekt

Når den forbedrede udgave af Min lederside er implementeret i alle forvaltningerne, forventes den at medføre følgende effekter:

- Ledere får et bedre overblik over bestillinger, opgaver og en mere overskuelig indgang til administrative værktøjer
- Formidling af revisionskrav kan ske hurtigere til decentrale niveauer
- Forvaltningerne bruger færre ressourcer på at kommunikere til lederne samt følge op på kommunikation, når der bliver en entydig kommunikationskanal

Når den fælles sygefraværsrapport er færdigimplementeret i løbet af 2012, forventes den at give følgende effekter:

- Alle ledere i ledelseskæden har de samme tal, så dialogen handler om fremadrettede handlinger i stedet for hvis tal, der er de rigtige
- Færre ressourcer brugt på at udarbejde sygefraværsrapporter på alle niveauer i forvaltningerne, da der nu leveres automatisk generede rapporter via Min lederside og Rubin
- Et øget fokus på at nedbringe sygefraværet og på at dokumentere aftaler og handlinger i forbindelse med fravær

Opfølgning på forslaget (outcome)

Forslagets succeskriterier er, at

1. Ledere får et bedre overblik over deres opgaveløsning og bruger mindre tid på administrative opgaver
2. Forvaltninger på sigt bruger færre ressourcer på generel kommunikation til ledere og på udarbejdelse af sygefraværsrapporter

3. Dialog om målopfyldelse i højere grad handler om fremadrettede handlinger og i lavere grad om tallenes validitet

Tabel 4 Opfølgning på forslagets outcome

Metode/Succeskriterier	1. succeskriterium	2. succeskriterium	3. succeskriterium
Hvordan opnås succeskriteriet?	Implementering af forslaget	Implementering af forslaget	Implementering af forslaget
Hvordan måles succeskriteriet?	Brugerundersøgelse	Brugerundersøgelse	Brugerundersøgelse
Hvem er ansvarlig for opfølgning?	Programstyregruppen for Bedre ledelsesrum	Programstyregruppen for Bedre ledelsesrum	Programstyregruppen for Bedre ledelsesrum
Hvornår gennemføres opfølgning?	Løbende	Løbende	Løbende

Risici

Det er væsentligt for indhentningen af de økonomiske gevinster, at forvaltningerne på sigt udfaser egne parallelle rapporter inden for fx sygefravær.

Det er væsentligt for brugeroplevelsen, at kommunikation via Min lederside bliver konsekvent, således at ledere ikke oplever at Min lederside bliver endnu en kanal, hvor de modtager opgaver, bestillinger og informationer.

Risici imødegås ved løbende opfølgning på implementering af de enkelte tiltag i forvaltningerne samt ved fortsat dialog om hvordan Min lederside anvendes hensigtsmæssigt i den enkelte forvaltning.

Tabel 5 Samlet risikovurdering (sæt ét kryds)

Høj risiko	
Middel risiko	X
Lav risiko	

Forslag 5	It-arkiveringsversioner af bevaringsværdige data
	Københavns Kommune kan nedbringe sine årlige omkostninger til den lovpligtige udarbejdelse af It-arkiveringsversioner, såfremt Københavns Stadsarkiv udfører dem for kommunens forvaltninger og Koncernservice i stedet for at ydelsen købes ved private It-leverandører.

Vedrører forslaget administrationsområdet, funktion 6.45.51? (sæt kryds)

Ja	<input type="checkbox"/>
Nej	<input type="checkbox"/>

Note: Flere forvaltningerne budgetterer som udgangspunkt ikke med udgiften

Hvis Ja, hvilket område? (sæt kryds)

Myndighedsudøvelse	<input type="checkbox"/>
Faglige opgaver	<input type="checkbox"/>
Sekretariatsbetjening	<input type="checkbox"/>
Administrative støttefunktioner uden for Administrationsplanen	<input type="checkbox"/>

Tabel 1. Forslagets samlede økonomiske konsekvenser

1.000 kr. 2013 p/l	2013	2014	2015	2016	Bevilling og funktion
Driftseffektivisering					
Bruttodriftsbesparelse	-849	-849	-849	-849	
Driftsomkostninger ved ny løsning (varig driftsudgift)	600	600	600	600	
Implementeringsomkostninger					
Anlægsinvestering					
Driftsudgifter til implementering (midlertidig driftsudgift)					
Samlet nettoændring					
Samlet driftsændring	-249	-249	-249	-249	
Samlet anlægsændring					
Personalemæssige konsekvenser (ÅV)					
Break-even (tilbagebetalingstid i hele år)					

Note: Besparelser/mindreudgifter angives med negativt fortegn

Baggrunden for forslaget

Københavns Kommune er jf. arkivloven forpligtet til at udarbejde arkiveringsversioner af de It-systemer, som indeholder bevaringsværdige data. Kommunen har p.t. 34 bevaringsværdige systemer³, og der skal normalt udarbejdes arkiveringsversioner af dem hver 5. år.

³ Antallet af bevaringsværdige It-systemer ændrer sig i takt med at KK tager nye systemer i brug og udfaser gamle. Københavns Stadsarkiv har pt. 28 It-systemer til bevaringsvurdering.

Det er kommunens forvaltninger eller Koncernservice (afhængigt af ejerskab til systemet), som er ansvarlige for udarbejdelsen af arkiveringsversionen. Det er hidtil som oftest blevet udført af systemleverandøren. Københavns Stadsarkiv medvirker i en rådgivende funktion og er desuden ansvarlig for at godkende den endelige aflevering til kommunens digitale arkiv.

Udgifterne til leverandørens udarbejdelse af arkiveringsversionen varierer med systemets størrelse, kompleksitet og leverandørens udnyttelse af en evt. monopol-situation.

I 2011 tilbød CSC at udarbejde arkiveringsversionen af KØR-2 for 495 t.kr. Københavns Stadsarkiv havde tidligere udarbejdet arkiveringsversioner af mindre systemer og vurderede, at man nu havde kompetencer til at binde an med et større system som KØR-2. Efter analyse af KØR-2 har Stadsarkivet vurderet, at man kan udarbejde arkiveringsversionen for 136 t.kr. Dette er nu aftalt med Koncernservice.

Årsagen til at Stadsarkivet kan udføre opgaven væsentligt billigere end CSC og andre private leverandører skyldes to forhold. For det første udfører Stadsarkivet opgaven til omkostningsdækning uden avance til en timepris på 590 kr./time. CSC og andre private leverandører tager i gennemsnit 1.450 kr./time. For det andet vil Stadsarkivets medarbejdere ofte kunne udføre opgaven hurtigere end systemleverandørens, fordi de er fuldstændigt dedikerede til digital arkivering og har alle nødvendige specialkompetencer til rådighed ved opgavens start og igennem hele afleveringsforløbet. I modsætning hertil har private leverandørers konsulenter ikke i samme grad specialiseret sig i digital arkivering, hvilket øger tidsforbruget.

Forslagets indhold

Forslaget betyder at Stadsarkivet fremadrettet vil kunne løse It-arkivering for KS og forvaltningerne, hvorved dyrere eksterne løsninger undgås.

Forslagets potentiale

Ved at Stadsarkivet udfører opgaven med at udarbejde arkiveringsversioner af de It-systemer der indeholder bevaringsværdige data, vil forvaltningerne kunne spare 249 t. kr. årligt.

I forbindelse med præsentation på Økonomikredsmødet den 14-10-2011 gennemgik Københavns Stadsarkiv kommunens bevaringsværdige It-systemer og kategoriserede dem efter størrelse og kompleksitet for herefter at estimere tidsforbruget til udarbejdelse af arkiveringsversioner over en 5 årig periode (2012-2016). Ved fortsat anvendelse af private It-leverandører til udarbejdelse af It-arkiveringsversioner kan omkostningen for kommunen estimeres til 849 t.kr. i gennemsnit pr. år ved de kendte timepriser fra leverandørerne (1.450 kr./time). Ved egenproduktion af It-arkiveringsversioner vil omkostningen være 288 t.kr. i gennemsnit pr. år, da kostprisen i Københavns Stadsarkiv er 590 kr./time, og det kan udføres 20 % mere effektivt.

Den potentielle årlige besparelse for kommunen kan således estimeres til 561 t.kr. i gennemsnit for en 5-årig periode. For at muliggøre effektiviseringen er det dog nødvendigt at ansætte et helt

årsværk i Stadsarkivet til 600 t.kr. Dels til at løse den konkrete opgave, og dels til at kompetenceopbygge Stadsarkivet i forhold til kommende It-arkiveringsopgaver. Det direkte effektiviseringspotentiale er derfor 249 t.kr.

Det kan ikke med sikkerhed angives i hvilke år udgiften for de enkelte systemer belaster forvaltningerne, men over en 5-årig periode vil alle bevaringsværdige systemer skulle have udarbejdet en It-arkiveringsversion. I takt med at nye It-systemer bliver taget i brug i kommunen vil besparelsespotentialet øges. Dette er ikke indregnet i estimatet. Ej heller er besparelsen på udarbejdelse af It-arkiveringsversion på eDoc indregnet, hvilket alene har et besparelsespotentiale på 1 mio. kr., men forudsætter, at Københavns Stadsarkiv opbygger de nødvendige kompetencer.

Tabel 2 Driftseffektivisering og nye varige driftsomkostninger

Kr. 2013 p/l	2013	2014	2015	2016
Driftsomkostning til nuværende løsning	849.000	849.000	849.000	849.000
Driftsomkostning til ny in-house løsning	600.000	600.000	600.000	600.000
Samlet bruttodriftsbesparelse	-249.000	-249.000	-249.000	-249.000

Note: Besparelser/mindreudgifter angives med negativt fortegn

Fordeling af effektiviseringspotentiale

Effektiviseringen fordeles mellem forvaltningerne på baggrund af Stadsarkivets gennemgang af hvilke systemer, der skal arkiveres i de kommende fem år, samt det estimerede timeforbrug hertil. Effektiviseringsgevinsten er beregnet som et gennemsnit over de fem år. Driftsomkostningen placeres hos Stadsarkivet.

Tabel 3 Fordeling af driftseffektivisering og nye driftsomkostninger mellem udvalg

Udvalg	Fordelingsnøgle	2013	2014	2015	2016
Kr. 2013 p/l					
Intern Revision	-				
Borgerrådgiveren	-				
Økonomiudvalget - ekskl. koncernenheder	14,17 %	-120.303	-120.303	-120.303	-120.303
Københavns Brandvæsen	-				
Københavns Borgerservice	-				
Koncernservice	10,84 %	-92.032	-92.032	-92.032	-92.032
Kultur- og Fritidsudvalget - ekskl. koncernenhed	5,29 %	555.088	555.088	555.088	555.088
Københavns Ejendomme	-				
Børne- og Ungdomsudvalget	20,44 %	-173.536	-173.536	-173.536	-173.536
Sundheds- og Omsorgsudvalget	17,11 %	-145.264	-145.264	-145.264	-145.264
Socialudvalget	16,33 %	-138.642	-138.642	-138.642	-138.642
Teknik- og Miljøudvalget	11,04 %	-93.730	-93.730	-93.730	-93.730
Beskæftigelses- og Integrationsudvalget	4,77 %	-40.497	-40.497	-40.497	-40.497
I alt	100 %	-249.000	-249.000	-249.000	-249.000

Forslagets forventede effekt

Der forventes at forslaget vil kunne optimere Københavns Kommunes It-arkivering, idet der både vil være en kvalitetsmæssigt og økonomisk gevinst ved at overlade opgaven til Stadsarkivet frem for at købe ydelsen eksternt.

Ved at Stadsarkivet overtager opgaven vil der ske en løbende kvalitetsforbedring, idet eksisterende viden omkring It-arkivering anvendes og udbygges i Københavns Kommune. Herudover vil forslaget medføre et øget fokus på It-arkivering jf. arkivlovens bestemmelser.

Opfølgning på forslaget (outcome)

Tabel 4 Opfølgning på forslagets outcome

Metode/Succeskriterier	1. succeskriterium: Forvaltningerne anvender Stadsarkivet	2. succeskriterium: Kvaliteten af It- arkiveringsversioner forbedres	3. succeskriterium: Færre ressourcer anvendes i afleveringsforløb
Hvordan opnås succeskriteriet?	Forvaltningerne har kendskab til Stadsarkivets tilbud	IT-arkivarer med specialkompetencer udfører opgaven	Afleveringsprocessen forenkles
Hvordan måles succeskriteriet?	Stadsarkivet løser opgaver svarende til det estimerede gennemsnit	Færre tekniske fejl og bedre dokumentation i arkiveringsversioner	Mindre tidsforbrug i forvaltningerne (kvalitativ opfølgning i den årlige spørgeskemaundersøgelse)
Hvem er ansvarlig for opfølgning?	Stadsarkivet	Stadsarkivet	Stadsarkivet
Hvornår gennemføres opfølgning?	Årligt	Løbende	Årligt

Risici

1. Leverandørbindinger i eksisterende kontrakter eller samarbejdsforhold, som får forvaltningerne til at fravælge Stadsarkivet til at udføre It-arkiveringsversioner af bevaringsværdige It-systemer.
 - Imødegåes ved at Stadsarkivet proaktivt henvender sig til alle forvaltninger før afleveringsforløb aftales.
2. Forvaltningerne er inaktive i forhold til aftalte afleveringsforløb, hvilket forsinker afleveringer og medfører lavere udnyttelsesgrad af It-arkivarers tid.
 - Imødegåes ved ledelsesmæssig forankring i forvaltningerne og hurtig eskalation fra Stadsarkivet ved forsinkelser.
3. Stadsarkivet er ude af stand til at fastholde nødvendige kompetencer hos sine IT-arkivarer.
 - Imødegåes ved at Stadsarkivet fortsat tilbyder et fagligt udviklende miljø til sine medarbejdere og forbliver kompetencer for 23 andre kommuner i NEA (Netværket Elektronisk Arkivering).

Tabel 5 Samlet risikovurdering (sæt ét kryds)

Høj risiko	
Middel risiko	
Lav risiko	X

Forslag 6	Københavns Kommune som fælles enhed tilbyder fremadrettet ikke muligheden for at de ansatte i KK anvender krisehjælp på baggrund af privatrelaterede årsager.
	På baggrund af en ændring af skattereglerne vedr. privatrelateret psykologrådgivning og de deraf afledte administrationsudgifter for KK samt et merforbrug til krisehjælpsordningen i 2011, foreslås at skære muligheden for at anvende krisehjælp på baggrund af privatrelaterede årsager væk.

Vedrører forslaget administrationsområdet, funktion 6.45.51? (sæt kryds)

Ja	
Nej	X

Hvis Ja, hvilket område? (sæt kryds)

Myndighedsudøvelse	
Faglige opgaver	
Sekretariatsbetjening	
Administrative støttefunktioner uden for Administrationsplanen	

Tabel 1. Forslagets samlede økonomiske konsekvenser

1.000 kr. 2013 p/l	2013	2014	2015	2016	Bevilling og funktion
Driftseffektivisering					
Bruttodriftsbesparelse	-2.066	-2.066	-2.066	-2.066	
Driftsomkostninger ved ny løsning (varig driftsudgift)					
Implementeringsomkostninger					
Anlægsinvestering					
Driftsudgifter til implementering (midlertidig driftsudgift)					
Samlet nettoændring					
Samlet driftsændring	-2.066	-2.066	-2.066	-2.066	
Samlet anlægsændring					
Personalemæssige konsekvenser (ÅV)					
Break-even (tilbagebetalingstid i hele år)					

Note: Beparelser/mindreudgifter angives med negativt fortegn

Baggrunden for forslaget

Siden 2010 har Københavns Kommune anvendt leverandøren SOS International A/S, som udbyder af både privatrelateret og arbejdsrelateret psykologhjælp.

Som en del af finansloven 2012 er reglerne ændret, således at den del af præmien/abonnementet, der dækker en privatrelateret behandling, nu er skattepligtig for alle medarbejdere, der kan gøre brug af ordningen (kollektiv beskatning). Dette uafhængigt af om en medarbejder konkret har anvendt privatrelateret psykologhjælp.

Det er Økonomiforvaltningens vurdering, at der med den nuværende ordning skal ske en kollektiv beskatning af samtlige medarbejdere i KK, der har adgang til abonnementsordningen. Som arbejdsgiver har KK indberetningspligten overfor SKAT. Der forventes en administrativ udgift i forbindelse med ændringen, da indberetningen skal foretages af KMD og arbejdet ikke er kontraktligt dækket, hvorfor der skal aftales procedurer herfor. Dette arbejde forventes at blive bekosteligt, da der ikke i forvejen findes tf-koder til indberetning af privatrelateret sygefravær.

Forslagets indhold

På baggrund af de ændrede skatteregler foreslås at skære muligheden for at anvende krisehjælp på baggrund af privatrelaterede årsager væk.

Det er SOS' vurdering, at ca. 1/3 del af alle henvendelser fra KK vedrører privatrelaterede årsager. Det kan i en given situation være svært at skelne imellem, hvornår en medarbejders problem er arbejdsrelateret eller privatrelateret, da mange private forhold ofte har indflydelse på medarbejderens arbejdssituation. Effektiviseringspotentialet ved at nedlægge den del af ordningen, der vedrører privatrelaterede årsager beregnes derfor på baggrund af et mere konservativt estimat på 20 pct. af de samlede udgifter til ordningen.

Udgiften til SOS i 2011 var 9,9 mio. kr. plus et merforbrug på 4,9 mio. kr., dvs. et samlet forbrug på 14,8 mio. kr.

Forslagets potentiale

Ved en reduktion af abonnement til SOS krisehjælp på 20 pct. forventes en besparelse på knap 2,1 mio. kr. (2013 p/l). Besparelsen er beregnet på baggrund af en oversigt over det faktiske forbrug i KK til ordningen i 2011 fordelt på abonnement og merforbrug samt forvaltninger. Denne besparelse i 2011 priser er fremskrevet med KK p/l-satser.

Tabel 2 Driftseffektivisering og nye varige driftsomkostninger

Kr. 2013 p/l	2013	2014	2015	2016
Driftsbesparelse som følge af forslaget	-2.066.359	-2.066.359	-2.066.359	-2.066.359
Samlet bruttodriftsbesparelse	-2.066.359	-2.066.359	-2.066.359	-2.066.359

Note: Besparelser/mindreudgifter angives med negativt fortegn

Fordeling af effektiviseringspotentiale

Effektiviseringspotentialet er fordelt på forvaltning ud fra det gennemsnitlige antal ansatte i forvaltningerne i 2011, idet abonnementet for hovedparten af forvaltningerne er beregnet på baggrund heraf. Den abonnementsordning der er lagt til grund for beregning af fordelingsnøglen er således: abonnementet = antal ansatte * fast pris per medarbejder.

Tabel 3 Fordeling af driftseffektivisering og nye driftsomkostninger mellem udvalg

Udvalg	Fordelingsnøgle	2013	2014	2015	2016
Kr. 2013 p/l	-				
Intern Revision	-				
Borgerrådgiveren					

Økonomiudvalget - ekskl. koncerneheder	0,009	-17.575	-17.575	-17.575	-17.575
Københavns Brandvæsen	0,017	-34.531	-34.531	-34.531	-34.531
Københavns Borgerservice	0,013	-27.290	-27.290	-27.290	-27.290
Koncernservice	0,012	-24.404	-24.404	-24.404	-24.404
Kultur- og Fritidsudvalget - inkl. Københavns Ejendomme*	0,057	-117.690	-117.690	-117.690	-117.690
Børne- og Ungdomsudvalget	0,516	-1.067.202	-1.067.202	-1.067.202	-1.067.202
Sundheds- og Omsorgsudvalget**	0,069	-142.519	-142.519	-142.519	-142.519
Socialudvalget	0,210	-434.117	-434.117	-434.117	-434.117
Teknik- og Miljøudvalget	0,052	-106.738	-106.738	-106.738	-106.738
Beskæftigelses- og Integrationsudvalget	0,046	-94.291	-94.291	-94.291	-94.291
I alt	1	-2.066.359	-2.066.359	-2.066.359	-2.066.359

*Det er ikke muligt at udskille KEjd's andel.

**SUF's andel er mindre end antal ansatte i SUF, idet SUF kun visiterer til ekstern leverandør, SOS, ved behov for akut krisehjælp, idet kommunens eget tilbud, SYFO, bruges til anden psykologisk rådgivning. Da akut krisehjælp i grundforudsætningerne blev estimeret til en fjerdedel af sagerne, opgøres kun denne andel af SUF's ansatte som hørende under aftalen med SOS.

Implementering af forslaget

Økonomiforvaltningen er ansvarlige for at sikre, at leverandøren af krisehjælp ikke fremover kan tilbyde privatrelateret psykologhjælp til medarbejdere. Forvaltningerne står for at informere medarbejderne.

Forslagets forventede effekt

Forslaget forventes at nedbringe de samlede udgifter til krisehjælpsordningen. Forslaget kan have negativ effekt på medarbejdertilfredshed og trivsel og dermed på sygefravær og personaleomsætning.

Opfølgning på forslaget (outcome)

Ved den årlige opgørelse over forbrug af krisehjælp opnås overblik over, hvorvidt der har været mer- eller mindreforbrug til ordningen på forvaltningsniveau. Det forventes, at den nye abonnementspris for arbejdsrelateret krisehjælp afspejler det reelle behov.

Endvidere udarbejder Økonomiforvaltningen årligt en HR redegørelse, hvoraf sygefravær og personaleomsætning beskrives. Næste trivselsundersøgelse forventes offentliggjort i marts 2013 og derefter som hidtil hvert andet år.

Tabel 4 Opfølgning på forslagens outcome

Metode/Succeskriterier	Succeskriterium: Abonnement afspejler reelle behov
Hvordan opnås succeskriteriet?	Merforbrug undgået
Hvordan måles succeskriteriet?	Årsopgørelsen for krisehjælpsordningen
Hvem er ansvarlig for opfølgning?	CFØHR
Hvornår gennemføres opfølgning?	Februar 2014

Risici

En mulig risiko ved ophør af ordningen er, at der sker en større stigning i efterspørgslen efter arbejdsrelateret psykologhjælp end ventet. Endvidere kan der ske ændringer i abonnement, der medfører en prisstigning.

Tabel 5 Samlet risikovurdering (sæt ét kryds)

Høj risiko	
Middel risiko	
Lav risiko	X

Forslag 7	Konsolidering af kommunens AD-domæner
	En konsolidering af kommunens domæner vil sænke kommunens samlede udgifter til it med minimum 4,5 mio. kr. gennem sparet servicetid i Koncernservice og samtidig medføre bedre service til kommunens it-brugere og bidrage til den it-mæssige forberedelse af fremtidige organisationsændringer i kommunen.

Vedrører forslaget administrationsområdet, funktion 6.45.51? (sæt kryds)

Ja	X
Nej	

Hvis Ja, hvilket område? (sæt kryds)

Myndighedsudøvelse	
Faglige opgaver	X
Sekretariatsbetjening	
Administrative støttefunktioner uden for Administrationsplanen	

Tabel 1. Forslagets samlede økonomiske konsekvenser

1.000 kr. 2013 p/l	2013	2014	2015	2016	Bevilling og funktion
Driftseffektivisering					
Bruttodriftsbesparelse	-1.129	-4.517	-4.517	-4.517	
Driftsomkostninger ved ny løsning (varig driftsudgift)					
Implementeringsomkostninger					
Anlægsinvestering	7.400				
Driftsudgifter til implementering (midlertidig driftsudgift)					
Samlet nettoændring					
Samlet driftsændring	-1.129	-4.517	-4.517	-4.517	
Samlet anlægsændring	7.400				
Personalemæssige konsekvenser (ÅV)					
	1,5	4,6	4,6	4,6	
Break-even (tilbagebetalingstid i hele år)					3

Note: Besparelser/mindreudgifter angives med negativt fortegn

Baggrunden for forslaget

Københavns Kommunes it-infrastruktur bærer på flere områder stadig præg af organiseringen af området før oprettelsen af Koncernservice. Det vil sige, at der stadig er en opdeling som svarer til dengang forvaltningerne havde hver deres it-kontor, hvor der blev foretaget drift af servere og it-systemer, administreret brugere og ydet it-support.

Et eksempel på dette er opbygningen af kommunes IT-domain med otte forskellige domæner. Domænerne er der, hvor kommunens medarbejdere er oprettet, som brugere og styrer medarbejdernes adgang til netværket, mail, administrative og faglige systemer mv. På domænerne ligger ligeledes en lang række systemer og applikationer. Der er i dag et domæne for hver forvaltning i stedet for ét samlet domæne for hele Københavns Kommune.

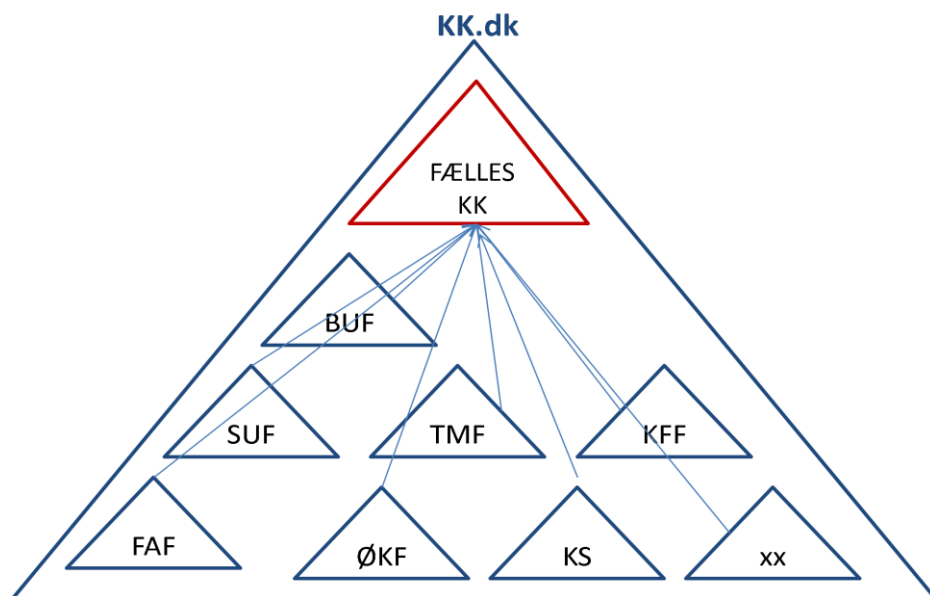
Opdelingen af brugere, it-applikationer mv. på otte domæner medfører blandt andet unødvendig tung administration af it-brugere i Koncernservice, ekstraomkostninger til it-leverandører, som skal tilpasse systemerne til den komplicerede struktur og drift af ekstra servere, som kan reduceres betydeligt ved en konsolidering.

Forslagets indhold

Københavns Kommunes domæner administreres af Active Directory (AD). Teknisk set findes der i AD ét overordnet KK-domæne og otte subdomæner. Dette effektiviseringsforslag går kort sagt ud på at etablere et nyt samlet subdomæne for hele kommunen og flytte brugere og it-systemer fra de eksisterende otte domæner og over på det nye. Dette er forsøgt illustreret i figur 1.

På det fælles domæne oprettes organisatoriske enheder (OU), som svarer til forvaltningerne og dermed viser brugernes organisatoriske tilhørsforhold.

Figur 1. De otte subdomæner flyttes over på et fælles KK-subdomæne



Fremtidssikring af kommunens it-infrastruktur

Domænekonsolideringen vil betyde, at kommunen ved fremtidige omorganiseringer vil spare betydelige ressourcer på den it-mæssige omlægning af medarbejdernes placering og rettigheder, ligesom der kun i begrænset omfang vil forekomme overgangsperioder, hvor brugere eller organisatoriske enheder ikke vil kunne tilgå data. Konsolideringen vil være en forudsætning for omlægningen i forbindelse med eventuel kommende styreformændring.

Forslagets potentiale

Den samlede driftseffektivisering ved konsolideringen er ca. 4,5 mio. kr. Effektiviseringen har fuld effekt fra 2014, jf. afsnit om implementering nedenfor. Da forslaget først forventes implementeret i efteråret 2013 er effektiviseringsgevinsten indregnet med ¼ effekt. Effektiviseringen består af tidsbesparelse i Koncernservice og besparelse på licenser og strøm. Dertil kommer færre anlægsudgifter ved indkøb af nye it-systemer.

Effektiviseringen vil betyde, at Koncernservices priser skal sænkes tilsvarende.

Tidsbesparelse i Koncernservice

Domænekonsolideringen vil betyde enklere og færre arbejdsgange i flere af Koncernservice nuværende enheder. Det drejer sig om arbejdsgange i forbindelse med serverdrift, brugeradministration, servicedesk, systemudrulning, systemudvikling, it-sikkerhedsfunktionen mv. Systemer for AD og Forretningscenter IT estimerer, at der vil være en effektivisering i Forretningscenter IT's enheder på i alt 4,6 årsværk.

En effektivisering på fire årsværk svarer til en besparelse på 3.392 t.kr. med en årsværkspris på 737 t.kr.

Besparelse på serverlicenser

Dertil kommer, at de otte domæner, som i dag alle administreres af Koncernservice, betyder, at kommunen drifter langt flere servere, end det fremover vil være nødvendigt. Serverne er placeret dels i Koncernservice og dels rundt omkring på kommunens adresser og omkostningerne til én server er ca. 15.000 kr. årligt inkl. licenser, strøm, husleje mv. Konsolideringen forventes, at betyde en reduktion på ca. 75 servere og dermed en besparelse på 1.125 t. kr. i 2013 og frem.

Færre udgifter ved indkøb af nye it-systemer

Ved indkøb af nye it-systemer der skal anvendes af flere forvaltninger opkræver leverandørerne i dag typisk ekstra for at tilpasse systemerne til de mange domæner. Nogle it-leverandører har ikke mulighed for at foretage tilpasningen og springer derfor fra. Lavere omkostninger og flere mulige leverandører til nye it-løsninger er derfor en af effekterne af konsolideringen. Den konkrete udgiftsreduktion vedrører anlæg og er svær at beregne, men den vil komme Koncernservice og forvaltningerne til gode ved fremtidige investeringer og opgraderinger.

Forudsætning: Ændring af it-sikkerhedsregulativet

Det er en forudsætning for at ovenstående effektiviseringer kan høstes, at der i it-sikkerhedsregulativet gives mulighed for, at rettighederne for medarbejderne kan ændres ved flytninger mellem forvaltninger, og at der ikke længere er krav om at brugeridenten skal nedlægges og en ny oprettes.

Tabel 2 Driftseffektivisering og nye varige driftsomkostninger

Kr. 2013 p/l	2013	2014	2015	2016
Driftsbesparelse i Koncernservice	-1.129.000	-4.517.000	-4.517.000	-4.517.000
Driftsomkostninger til ny løsning				
Samlet bruttodriftsbesparelse	-1.129.000	-4.517.000	-4.517.000	-4.517.000

Note: Besparelser/mindreudgifter angives med negativt fortegn

Fordeling af effektiviseringspotentiale

Jævnfør ovenstående vil effektiviseringen isoleret set betyde, at Koncernservice kan reducere prisen på pc-ydelsen med ca. 60 kr. i 2013 og ca. 238 kr. fra 2014 og frem. I tabel 3 er effektiviseringen fordelt på baggrund af det nuværende antal pc'ere i forvaltningerne.

Tabel 3 Fordeling af driftseffektivisering og nye driftsomkostninger mellem udvalg

Udvalg	Fordelingsnøgle	2013	2014	2015	2016
Kr. 2013 p/l					
Intern Revision	0%	-929	-3.718	-3.718	-3.718
Borgerrådgiveren	0%	-991	-3.966	-3.966	-3.966
Økonomiudvalget	3%	-31.903	-127.641	-127.641	-127.641
Københavns Brandvæsen	0%	-124	-496	-496	-496
Københavns Borgerservice	4%	-41.133	-164.570	-164.570	-164.570
Koncernservice	0%	0	0	0	0
Kultur- og Fritidsudvalget	10%	-109.462	-437.945	-437.945	-437.945
Børne- og Ungdomsudvalget	17%	-191.295	-765.350	-765.350	-765.350
Sundheds- og Omsorgsudvalget	19%	-209.198	-836.977	-836.977	-836.977
Socialudvalget	22%	-242.898	-971.806	-971.806	-971.806
Teknik- og Miljøudvalget	9%	-105.559	-422.330	-422.330	-422.330
Beskæftigelses- og Integrationsudvalget	17%	-195.631	-782.699	-782.699	-782.699
I alt	100%	-1.129.000	-4.517.000	-4.517.000	-4.517.000

Implementering af forslaget

Analyse og tilpasning

Det første skridt i implementeringen er en grundig analyse af, hvad der i dag ligger på de otte subdomæner af brugere, systemer og ikke mindst koblinger mellem domæner, systemer og applikationer. Der er ikke på nuværende tidspunkt et samlet overblik over dette, hvilket er blevet tydeligt i tidligere projekter som Grunddata og FISKK.

Analysearbejde indebærer også, at der skal ske en konkret tilpasning af de applikationer og systemer, som ikke kan flyttes direkte over i det nye domæne.

Analysefasen inklusiv de nødvendige tilpasninger forventes at tage fire måneder og indebære en $\frac{3}{4}$ projektleder, $\frac{3}{4}$ af AD-systemejerens tid samt to ressourcer fra Koncernservice' serverdrift, som kender domænerne indgående. Desuden vil arbejdet kræve at Koncernservice indkøber it-tekniske ressourcer i form af konsulentbistand.

De samlede omkostninger hertil estimeres at være 2.500 t.kr.

Design og implementering

Når analysearbejdet er afsluttet skal det nye subdomæne designes/indrettes. I designet af subdomænet tages der udgangspunkt i brugerens behov, administrationens behov samt behovene for at i fremtiden at kunne ændre på designet. Designfasen vil tage 1-2 måneder. Der vil blive etableret såkaldte OU'er for hver forvaltning, ligesom disse skal tilpasses den it-mæssige infrastruktur i hver forvaltning.

Derefter påbegyndes den konkrete implementering. Der vil ske en trinvis overflytning af brugere og systemer fra de eksisterende subdomæner til det nye subdomæne. Afhængig af hvor mange koblinger og applikationer der identificeres under analysefasen estimeres denne periode at være mellem seks og otte måneder.

Design og implementering vil kræve en $\frac{3}{4}$ projektledertid og $\frac{3}{4}$ tid for AD-systemejerer samt konsulentbistand i hele perioden.

De samlede omkostninger hertil estimeres at være ca. 4.400 t.kr.

Forvaltningernes bidrag

Det er en forudsætning for succesfuld konsolidering, at forvaltningerne kan og vil bidrage til analysefasen. Der er således behov for, at forvaltningerne stiller ressourcer til rådighed, som kan bidrage med de nødvendige informationer om systemer og applikationer. Disse informationer findes i mange tilfælde kun ude i forvaltningerne.

Det foreslås derfor, at der afsættes en pulje som anvendes til at betale for at få tilpasset eventuelle applikationer ude i forvaltningerne, som ikke kan håndteres af de afsatte ressourcer i KS.

Omkostningerne her til estimeres til ca. 500 t.kr

Den samlede anlægsinvestering bliver således 7.400 t.kr., som forventes at falde i 2013.

Implementeringstid

Den samlede implementeringsperiode ventes at være i alt ca. 16 måneder. Såfremt analysefasen påbegyndes i oktober 2012 vil det nye domæne kunne være fuldt implementeret i løbet af efteråret 2013. Det betyder, at effektiviseringen i 2013 har 1/4 effekt.

Figur 2 Implementeringstakt i projektet



Organisering af implementeringen

Det anbefales, at der nedsættes en KS-projektgruppe bestående af projektleder, AD-systemejer, samt to tekniske eksperter fra Serverdrift. For at sikre de nødvendige bidrag fra forvaltningerne anbefales det desuden, at der nedsættes en arbejdsgruppe med relevante repræsentanter fra forvaltningerne.

I styregruppen for projektet anbefales det, at der udover relevante forretnings- og enhedschefer fra Koncernservice sidder en eller to repræsentanter fra it-chefforum.

Efter godkendelse af forslaget skal der udarbejdes en detaljeret projektbeskrivelse med en samlet plan for leverancer og realisering af gevinster.

Tabel 4 Implementeringsomkostninger

Kr. 2013 p/l	2013	2014	2015	2016
Anlægsinvestering	7.400.000			
Driftsudgifter til implementering (midlertidige)				
Samlede omkostninger	7.400.000			

Tabel 5 Fordeling af anlægsinvestering mellem udvalg

Udvalg	Fordelingsnøgle	2013	2014	2015	2016
Kr. 2013 p/l					
Intern Revision					
Borgerrådgiveren					
Økonomiudvalget - ekskl. koncernenheder					
Københavns Brandvæsen					
Københavns Borgerservice					
Koncernservice	100 %	7.400.000			
Kultur- og Fritidsudvalget - ekskl. koncernenhed					
Københavns Ejendomme					
Børne- og Ungdomsudvalget					
Sundheds- og Omsorgsudvalget					
Socialudvalget					
Teknik- og Miljøudvalget					
Beskæftigelses- og Integrationsudvalget					
I alt	100 %	7.400.000			

Forslagets forventede effekt

For den enkelte medarbejder vil domænekonsolideringen blive oplevet som hurtigere identifikation og løsning af it-problemer ved henvendelse til Koncernservice. For autorisationsberettigede i kommunen vil konsolideringen medføre enklere arbejdsgange i forbindelse med brugeradministration og it-sikkerhed.

Konsolideringen vil konkret betyde, at når man i dag skal flytte en medarbejder fra en forvaltning til en anden skal vedkommende have en ny brugeridentitet og den gamle skal slettes, fordi adgang til netværk og rettigheder til forskellige systemer administreres i de enkelte domæner. Med ét fælles KK-domæne vil medarbejderen kunne beholde sin brugeridentitet og ved en flytning fra en OU til

en anden i domænet vil de relevante rettigheder blive tildelt. Der vil ikke skulle ske flytning af data, idet der alene bliver tale om fjernelse eller tildeling af rettigheder.

Koncernservice vil skulle bruge færre ressourcer på at håndtere ændringsanmodninger og implementere organisatoriske ændringer på it-området. Dette vil udmønte sig i hurtigere service til Koncernservice' kunder.

Et fælles domæne vil desuden gøre det lettere at implementere løsninger som Single Sign On i Københavns Kommune.

Opfølgning på forslaget (outcome)

Det er Koncernservice ansvar løbende at følge op på, om tidsplanen for forslaget overholdes og sikre, at de opstillede succeskriterier indfries. Forslaget forventes at være fuldt implementeret i løbet af efteråret 2013, og Koncernservice vil derfor i december 2013 følge op på, om de 3 opstillede succeskriterier er blevet indfriet.

Tabel 6 Opfølgning på forslagets outcome

Metode/Succeskriterier	1. succeskriterium: Etablering af nyt subdomæne	2. succeskriterium: Flytning af brugere til nyt subdomæne	3. succeskriterium: Flytning af it-systemer til nyt subdomæne
Hvordan opnås succeskriteriet?	Ved etablering af et nyt subdomæne for hele kommunen	Flytte brugere fra de 8 eksisterende domæner til nyt subdomæne	Flytte it-systemer fra de 8 eksisterende domæner til nyt subdomæne
Hvordan måles succeskriteriet?	De 8 eksisterende subdomæner lukkes	De 8 eksisterende subdomæner lukkes	De 8 eksisterende subdomæner lukkes
Hvem er ansvarlig for opfølgning?	Koncernservice	Koncernservice	Koncernservice
Hvornår gennemføres opfølgning?	Dec. 2013	Dec. 2013	Dec. 2013

Risici

En risiko i forhold til projektets tidsplan er, at omfanget af afhængigheder mellem de eksisterende subdomæner og it-systemer er større en antaget og at forberedelse af konsolideringen derfor tager længere tid end forventet.

Projektets gennemførelse forudsætter, at der kan afsættes ressourcer med de rigtige kompetencer til at gennemføre analyse og implementering af domænekonsolideringen. Ved igangsættelse af projektet forpligter Koncernservice' sig til at frigøre relevante medarbejdere til projektet i den nødvendige periode. Der er afsat implementeringsmidler til at erstatte de relevante personer i analyse og implementeringsfasen.

Det er desuden en forudsætning, at forvaltningerne bidrager med kortlægning af deres egne systemer, således at der kan foretages de nødvendige tilpasninger af systemer, applikationer og øvrige snitflader til domænerne.

Tabel 7 Samlet risikovurdering (sæt ét kryds)

Høj risiko	
Middel risiko	X
Lav risiko	

Forslag 8	Elbesparelse på natslukning af kommunens pc'ere
	Hver nat står i gennemsnit ca. 2.850 pc'ere tændt. Ved at slukke for pc'erne vil kommunen både kunne opnå en besparelse på elregningen og reducere kommunens CO ₂ -udledning.

Vedrører forslaget administrationsområdet, funktion 6.45.51? (sæt kryds)

Ja	X
Nej	

Hvis Ja, hvilket område? (sæt kryds)

Myndighedsudøvelse	
Faglige opgaver	
Sekretariatsbetjening	
Administrative støttefunktioner uden for Administrationsplanen	X

Tabel 1. Forslagets samlede økonomiske konsekvenser

1.000 kr. 2013 p/l	2013	2014	2015	2016	Bevilling og funktion
Driftseffektivisering					
Bruttodriftsbesparelse	-822	-822	-822	-822	
Driftsomkostninger ved ny løsning (varig driftsudgift)					
Implementeringsomkostninger					
Anlægsinvestering	1.897				
Driftsudgifter til implementering (midlertidig driftsudgift)					
Samlet nettoændring					
Samlet driftsændring	-822	-822	-822	-822	
Samlet anlægsændring	1.897				
Personalemæssige konsekvenser (ÅV)	-	-	-	-	
Break-even (tilbagebetalingstid i hele år)					2

Note: Besparelser/mindreudgifter angives med negativt fortegn

Baggrunden for forslaget

Forslaget går ud på at installere software på kommunens pc'ere, som automatisk slukker de pc'ere, der ikke bliver brugt om natten. Ved at slukke pc'ere, som ikke bliver brugt, vil kommunen både kunne opnå en besparelse på elregningen samt opnå en målbar positiv effekt i sit grønne regnskab som følge af reduceret CO₂-udledning.

En opgørelse over antallet af tændte pc'ere i tidsrummet fra kl. 20.00 den 25. april til kl. 7.00 den 26. april viser, at der i gennemsnit står ca. 2.850 pc'ere tændt i tidsrummet. Af opgørelsen fremgår det desuden, at antallet af tændte pc'ere i tidsrummet falder frem mod kl. 2.00 til et niveau på ca. 2.500 pc'ere, hvorefter antallet af tændte pc'ere er nogenlunde stabilt frem til kl. 7.00.

For at opnå en besparelse på kommunens elforbrug og en reduktion af kommunens CO₂-udledning foreslår Koncernservice, at der investeres i software, som automatisk kan slukke de pc'ere, der ikke bliver brugt om natten. Softwaren koster 100 kr. pr. pc, hvilket svarer til et samlet investeringsbehov på ca. 1,9 mio. kr.

Koncernservice forventer, at der som følge af investeringen vil kunne opnås en samlet el-besparelse i kommunens forvaltninger på ca. 0,8 mio. kr. om året.

Besparelsen er beregnet med udgangspunkt i, at ca. 2.500 pc'ere står tændt fra kl. 20.00 til kl. 7.00 hver nat, hvoraf 5 pct. skønnes, at skyldes et reelt behov for døgnbemanding. Således vurderes ca. 2.400 pc'ere at stå tændt hver nat uden at blive brugt (dvs. 12 timer hver nat), hvilket på årsbasis svarer det til 6,2 mio. timer, såfremt antallet af timer alene beregnes på baggrund af antal arbejdsdage (ca. 220 dage pr. år). I beregningen er der forudsat et strømforbrug på 35 w i timen for en standardbærbar, 20 w i timen for en ultra bærbar og 100 w i timen for en stationær computer. Prisen for en Kwh er på baggrund af Københavns Kommunes elpris på 1,66 kr. pr. Kwh.

Forslagets potentiale

Se ovenfor

Tabel 2 Driftseffektivisering og nye varige driftsomkostninger

Kr. 2013 p/l	2013	2014	2015	2016
Driftsbesparelse som følge af reduceret elforbrug	-822.228	-822.228	-822.228	-822.228
Driftsomkostninger til ny løsning				
Samlet bruttodriftsbesparelse	-822.228	-822.228	-822.228	-822.228

Note: Besparelser/mindreudgifter angives med negativt fortegn

Fordeling af effektiviseringspotentiale

Den samlede besparelse på natlukning af pc'ere er fordelt ud forvaltningernes andel af de ca. 2.400 pc'ere, som vurderes at stå tændt hver nat uden at blive brugt, jf. tabel 3. Da Socialforvaltningen og Beskæftigelses- og Integrationsforvaltningen er placeret på samme domæne har det dog været nødvendigt at fordele de tændte pc'ere forholdsmæssigt ud fra det samlede antal pc'ere i de to forvaltninger.

Tabel 4 viser fordeling af driftseffektivisering og nye driftsomkostninger mellem udvalg.

Tabel 3 Fordelingen af antal tændte pc'ere.

Udvalg	Antal tændte pc'ere fra kl. 2.00-7.00 (eksl. døgnbemanding)	Andel
Økonomiudvalget (Inkl. IR, Borgerråd. og Brand)	95	4 %
Koncernservice		5 %

	124	
Kultur- og Fritidsudvalget	143	6 %
Børne- og Ungdomsudvalget	48	2 %
Sundheds- og Omsorgsudvalget	760	32 %
Socialudvalget	504	21 %
Teknik- og Miljøudvalget	285	12 %
Beskæftigelses- og Integrationsudvalget	409	17 %
I alt	2.366	100 %

Tabel 4 Fordeling af driftseffektivisering og nye driftsomkostninger mellem udvalg

Udvalg	Fordelingsnøgle	2013	2014	2015	2016
Kr. 2013 p/l					
Økonomiudvalget (inkl. IR, Borgerråd. og Brand)	4 %	33.021	33.021	33.021	33.021
Koncernservice	5 %	42.928	42.928	42.928	42.928
Kultur- og Fritidsudvalget	6 %	49.532	49.532	49.532	49.532
Børne- og Ungdomsudvalget	2 %	16.511	16.511	16.511	16.511
Sundheds- og Omsorgsudvalget	32 %	264.170	264.170	264.170	264.170
Socialudvalget	21 %	175.012	175.012	175.012	175.012
Teknik- og Miljøudvalget	12 %	99.064	99.064	99.064	99.064
Beskæftigelses- og Integrationsudvalget	17 %	141.991	141.991	141.991	141.991
I alt	100 %	822.228	822.228	822.228	822.228

Implementering af forslaget

Forslaget implementeres ved, at Koncernservice installerer den nødvendige software på kommunens pc'ere. Forvaltningerne vil blive bedt om at udarbejde en liste over de pc'ere, som ikke skal omfattes af natslukningsordningen.

Forslaget forventes at være fuldt implementeret 1. januar 2013.

Tabel 5 Fordeling af anlægsinvestering mellem udvalg

Udvalg	Fordelingsnøgle	2013	2014	2015	2016
Kr. 2013 p/l					
Intern Revision					
Borgerrådgiveren					
Økonomiudvalget - ekskl. koncernenheder					
Københavns Brandvæsen					
Københavns Borgerservice					
Koncernservice	100 %	1.897.400			
Kultur- og Fritidsudvalget - ekskl. koncernenhed					
Københavns Ejendomme					
Børne- og Ungdomsudvalget					
Sundheds- og Omsorgsudvalget					
Socialudvalget					
Teknik- og Miljøudvalget					
Beskæftigelses- og Integrationsudvalget					
I alt	100 %	1.897.400			

Forslagets forventede effekt

Forslaget vil medføre, at alle pc'ere, som ikke er i brug, vil blive slukket fra kl. 20.00 til kl. 6.00 medmindre det er meldt ind til Koncernservice, at pc'en ikke skal omfattes af natslukningsordningen.

Den automatiske natslukning af den enkelte pc kan slås fra, hvis der f.eks. som følge af ændrede arbejdsgange opstår nye behov.

Det bemærkes, at automatisk natslukning ikke vil medføre længere opstartstid, når pc'en startes op næste morgen.

Opfølgning på forslaget (outcome)

Koncernservice vil i januar 2014 følge op på om kommunen som helhed har opnået den forudsatte el-besparelse.

Tabel 6 Opfølgning på forslagens outcome

Metode/Succeskriterier	1. succeskriterium: Besparelse på kommunens elforbrug
Hvordan opnås succeskriteriet?	Automatisk slukning af pc'ere, som ikke er i brug fra kl. 20.00 til kl. 6.00 hver nat.
Hvordan måles succeskriteriet?	Vha. softwaren til automatisk slukning af pc'en
Hvem er ansvarlig for opfølgning?	Koncernservice

Hvornår gennemføres opfølgning?	Januar 2014
---------------------------------	-------------

Risici

Der findes pt. ikke en opgørelse over, hvor mange pc'ere, som ikke skal omfattes af en natlukningsordning. Ved beregning af forslaget's besparelspotentiale er det forudsat, at 5 pct. af de pc'ere, som står tændt hver nat, ikke skal omfattes af en ordning for automatisk natlukning. Hvis skønnet viser sig at være for lavt kan der blive behov for at justere besparelspotentialet. Risikoen vurderes som lav.

Tabel 9 Samlet risikovurdering (sæt ét kryds)

Høj risiko	
Middel risiko	
Lav risiko	X

Forslag 9	Nedlæggelse af ydelsen ”Datalinjer til hjemmearbejdspladser” mv.
	Forslaget går ud på at nedlægge ydelsen ”Datalinjer til hjemmearbejdspladser” mv.

Vedrører forslaget administrationsområdet, funktion 6.45.51? (sæt kryds)

Ja	<input checked="" type="checkbox"/>
Nej	<input type="checkbox"/>

Hvis Ja, hvilket område? (sæt kryds)

Myndighedsudøvelse	<input type="checkbox"/>
Faglige opgaver	<input type="checkbox"/>
Sekretariatsbetjening	<input type="checkbox"/>
Administrative støttefunktioner uden for Administrationsplanen	<input checked="" type="checkbox"/>

Tabel 1. Forslagets samlede økonomiske konsekvenser

1.000 kr. 2013 p/l	2013	2014	2015	2016	Bevilling og funktion
Driftseffektivisering					
Bruttodriftsbesparelse som følge af besparelse på udgiften til ”Datalinjer til hjemmearbejdspladser”	-1.091	-2.182	-2.182	-2.182	
Driftsomkostninger til mobilt bredbånd som følge af nedlæggelse af ”Datalinjer til hjemmearbejdspladser” (varig driftsudgift)	216	436	411	391	
Implementeringsomkostninger					
Anlægsinvestering					
Driftsudgifter til implementering (midlertidig driftsudgift)					
Samlet nettoændring					
Samlet driftsændring	-875	-1.746	-1.771	-1.791	
Samlet anlægsændring					
Personalemæssige konsekvenser (ÅV)	-	-	-	-	
Break-even (tilbagebetalingstid i hele år)					0

Note: Besparelser/mindreudgifter angives med negativt fortegn

Forslagets indhold og baggrund

”Datalinjer til hjemmearbejdspladser” skal i udbud i 2012. Datalinjerne er ikke pris- og kvalitetsmæssigt tidssvarende ligesom transaktionsomkostningerne ved ydelsen er høje for såvel brugere som Koncernservice. Koncernservice foreslår derfor, at ydelsen ”Datalinjer til hjemmearbejdspladser” nedlægges.

Nedlæggelse af ydelsen ”Datalinjer til hjemmearbejdspladser”

Der er i dag 694 medarbejdere, der har datalinjer til hjemmearbejde via kommunen. Datalinjerne koster 3.144 kr. pr. datalinje i 2012, og en nedlæggelse af datalinjerne vil således kunne medføre en årlig besparelse på ca. 2,2 mio. kr. ved fuld implementering.

I 2013 er besparelsen dog kun lagt ind med ½ årsvirkning svarende til en bruttobesparelse på ca. 1,1 mio. kr. Det skal ses i sammenhæng med, at Økonomiforvaltningen generelt anbefaler en varsling af brugerne på 6 måneder, da der kan være brugere, der har fået etableret en datalinje i stedet for et løntillæg eller, at medarbejderen på anden måde har fået opfattelsen af, at forbindelsen er en form for løngode.

Den samlede bruttobesparelse på nedlæggelse af datalinjer forventes således, at være ca. 1,1 mio. kr. i 2013 og op til 2,2 mio. kr. i 2016.

Herfra skal dog fratrækkes en forventet merudgift til mobilt bredbånd, da forbruget på denne ydelse må forventes at stige, når ydelsen ”Datalinjer til hjemmearbejdspladser” nedlægges. Forbruget på ydelsen ”Mobilt bredbånd” er pt. på ca. 1,0 mio. kr. Det skønnes, at efterspørgslen på ydelsen ”Mobilt bredbånd” vil stige med ca. 40 pct., når ydelsen ”Datalinjer til hjemmearbejdspladser” nedlægges. Det svarer til, at ca. 40 pct. af dem som i dag har en ADSL-forbindelse vil få mobilt bredbånd i stedet, hvilket vil medføre en årlig merudgift for kommunen som helhed i forhold til i dag på ca. 0,4 mio. kr. På grund af opsigelsesvarslet på 6 måneder indregnes merudgiften kun med ½ årsvirkning i 2013.

Det vurderes, at kun ca. 40 pct. vil få mobilt bredbånd i stedet for en ADSL-forbindelse, da mobilt bredbånd primært vil være for de medarbejdere, som har behov for at arbejde til og fra arbejde. De medarbejdere som arbejder hjemmefra vil fremover skulle benytte deres privatbetalte ADSL-forbindelse.

Når merudgiften til ”Mobilt bredbånd” medregnes, er den forventede nettobesparelse på forslaget ca. 0,9 mio. kr. i 2013 og op til 1,8 mio. kr. i 2016.

Forslagets potentiale

Se ovenfor

Tabel 2 Driftseffektivisering og nye varige driftsomkostninger

Kr. 2013 p/l	2013	2014	2015	2016
Driftsbesparelse som følge af besparelse på udgiften til ”Datalinjer til hjemmearbejdspladser”.	-1.090.968	-2.181.936	-2.181.936	-2.181.936
Driftsomkostninger til ny løsning	216.410	436.062	411.122	390.996
Samlet bruttodriftsbesparelse	- 874.558	-1.745.874	-1.770.814	-1.790.940

Note: Besparelser/mindreudgifter angives med negativt fortegn

Fordeling af effektiviseringspotentiale

Ved fordeling af effektiviseringspotentialet og nye driftsomkostninger vedr. refusion af medarbejderudgifter til hjemmearbejdspladser er antallet af datalinjer til hjemmearbejdspladser i de enkelte forvaltninger anvendt som fordelingsnøgle.

Tabel 3 Fordeling af driftseffektivisering og nye driftsomkostninger mellem udvalg vedr. datalinjer til hjemmearbejdsplads.

Udvalg	Fordelingsnøgle	2013	2014	2015	2016
Kr. 2013 p/l	Antal datalinjer	Kr.	Kr.	Kr.	Kr.
Intern Revision	0 %	0	0	0	0
Borgerrådsgiveren	0 %	-3.781	-7.547	-7.655	-7.742
Økonomiudvalget - ekskl. Koncernenheder	9 %	-75.610	-150.940	-153.096	-154.836
Københavns Brandvæsen	0 %	-2.520	-5.031	-5.103	-5.161
Københavns Borgerservice	4 %	-32.764	-65.407	-66.342	-67.096
Koncernservice	11 %	-99.553	-198.738	-201.577	-203.868
Kultur- og Fritidsudvalget	15 %	-132.318	-264.145	-267.919	-270.964
Børne- og Ungdomsudvalget	2 %	-15.122	-30.188	-30.619	-30.967
Sundheds- og Omsorgsudvalget	10 %	-84.431	-168.550	-170.958	-172.901
Socialudvalget	20 %	-176.424	-352.194	-357.225	-361.285
Teknik- og Miljøudvalget	16 %	-137.358	-274.208	-278.125	-281.286
Beskæftigelses- og Integrationsudvalget	13 %	-114.675	-228.926	-232.196	-234.835
I alt	100 %	-874.558	-1.745.874	-1.770.814	-1.790.940

Implementering af forslaget

Tidsmæssigt vil ”Afvikling af datalinjer til hjemmearbejdspladser” implementeres når varslingsperioden på 6 måneder udløber. Det vil sige ved udgangen af 2. kvartal 2013. Det er forvaltningernes ansvar at varsle og opsiges medarbejderaftaler om datalinjer til hjemmearbejdspladser. En koordineret proces for opsigelse på området aftales i Personalechefkredsen mhp. opsigelse inden udgangen af december 2012.

Koncernservice er ansvarlig for at implementere afviklingen af datalinjer til hjemmearbejdspladser. Her vil implementeringen konkret ske ved, at Koncernservice ophøre med at udbyde ydelsen til forvaltningerne.

Der er ingen omkostninger forbundet med at implementere forslaget.

Forslagets forventede effekt

Forslaget forventes ikke at påvirke medarbejdertilfredsheden, da de medarbejdere, der i dag har en datalinje fra kommunen og fortsat har brug for dette, vil få tilbudt mobilt bredbånd eller om nødvendigt få refunderet udgiften til en privat dataforbindelse, fx ved arbejde med store datamængder hjemmefra.

Forslaget vil samlet set give mulighed for en større fysisk mobilitet og fleksibilitet blandt kommunens medarbejdere, da det mobile bredbånd i modsætning til den stationære dataforbindelse, gør det muligt at arbejde fra alle fysiske lokaliteter, under transport etc.

Opfølgning på forslaget (outcome)

Ansvar for at følge op på succeskriterierne ligger i Koncernservice.

Tabel 4 Opfølgning på forslagens outcome

Metode/Succeskriterier	1. succeskriterium: Besparelse på datalinjer til hjemmearbejdspladser
Hvordan opnås succeskriteriet?	Afvikling af ydelsen datalinjer til hjemmearbejdspladser.
Hvordan måles succeskriteriet?	Ydelsen tages ud af KS ydelseskatalog 2013.
Hvem er ansvarlig for opfølgning?	Koncernservice og de enkelte forvaltninger
Hvornår gennemføres opfølgning?	Regnskab 2013

Risici

Risikoen ved forslaget vurderes som lav.

Tabel 5 Samlet risikovurdering (sæt ét kryds)

Høj risiko	
Middel risiko	
Lav risiko	X

Forslag 10	Nedtrapning af refusion af medarbejderudgifter til hjemmearbejdspladser
	Forslaget går ud på at nedtrappe refusion af medarbejderudgifter til hjemmearbejdspladser.

Vedrører forslaget administrationsområdet, funktion 6.45.51? (sæt kryds)

Ja	X
Nej	

Hvis Ja, hvilket område? (sæt kryds)

Myndighedsudøvelse	
Faglige opgaver	
Sekretariatsbetjening	
Administrative støttefunktioner uden for Administrationsplanen	X

Tabel 1. Forslagets samlede økonomiske konsekvenser

1.000 kr. 2013 p/l	2013	2014	2015	2016	Bevilling og funktion
Driftseffektivisering					
Bruttodriftsbesparelse som følge af besparelse på refusion af medarbejderudgifter til eget bredbånd	-191	-362	-516	-655	
Driftsomkostninger til mobilt bredbånd som følge af besparelse på refusion af medarbejderudgifter til bredbånd (varig driftsudgift)	38	72	97	117	
Implementeringsomkostninger					
Anlægsinvestering					
Driftsudgifter til implementering (midlertidig driftsudgift)					
Samlet nettoændring					
Samlet driftsændring	-153	-290	-419	-538	
Samlet anlægsændring					
Personalemæssige konsekvenser (ÅV)	-	-	-	-	
Break-even (tilbagebetalingstid i hele år)					0

Note: Besparelser/mindreudgifter angives med negativt fortegn

Forslagets indhold og baggrund

Koncernservice foreslår, at der ved nyansættelser kun tilbydes refusion af medarbejderudgifter til ADSL-forbindelse, hvis de relevante medarbejdere ikke i forvejen har en forbindelse eller har et særligt behov for at arbejde med store datamængder hjemmefra.

Nedtrapning af refusion af medarbejderudgifter til hjemmearbejdspladser

Udgiften i Økonomiforvaltningen ligger pt. på ca. 470 t. kr. om året. På baggrund af, hvordan de 694 datalinjers fordele sig mellem forvaltningerne skønnes det, at den samlede udgift i kommunen til refusion af medarbejderudgifter til hjemmearbejdspladser er på ca. 1,9 mio. kr. årligt.

Ved i forbindelse med nyansættelser at målrette tilbuddet om refusion af medarbejderudgifter til hjemmearbejdspladser til medarbejdere, som ikke i forvejen har en forbindelse eller har et særligt behov for at arbejde med store datamængder vurderes det, at der kan opnås en besparelse på ca. 0,2 mio. kr. i 2013 stigende til ca. 0,7 mio. kr. i 2016.

Besparelsen er beregnet med udgangspunkt i, at gruppen af nuværende medarbejdere, der modtager refusion af udgifter til hjemmearbejdspladser, reduceres med ca. 10 pct. årligt, som følge af almindelig personaleomsætning.

Herfra skal dog fratrækkes en forventet merudgift til mobilt bredbånd, da forbruget på denne ydelse må forventes at stige for de relevante medarbejdere, der har et behov for at kunne arbejde med store datamængder hjemmefra. Det skønnes, at efterspørgslen på ydelsen ”Mobilt bredbånd” vil stige med lidt mindre end 10 pct.

Når merudgiften til ”Mobilt bredbånd” medregnes er den forventede nettobesparelse på forslaget ca. 0,2 mio. kr. i 2013 og op til 0,5 i 2016.

Forslagets potentiale

Se ovenfor

Tabel 2 Driftseffektivisering og nye varige driftsomkostninger

Kr. 2013 p/l	2013	2014	2015	2016
Driftsbesparelse som følge af besparelse på refusion af medarbejderudgifter til eget bredbånd	-190.525	-361.998	-516.323	-655.216
Driftsomkostninger til ny løsning	37.794	72.346	97.286	117.412
Samlet bruttodriftsbesparelse	-152.732	-289.652	-419.037	-537.804

Note: Besparelser/mindreudgifter angives med negativt fortegn

Fordeling af effektiviseringspotentiale

Ved fordeling af effektiviseringspotentialet og nye driftsomkostninger vedr. refusion af medarbejderudgifter til hjemmearbejdspladser er antallet af datalinjer til hjemmearbejdspladser i de enkelte forvaltninger anvendt som fordelingsnøgle.

Table 3 Distribution of operational efficiency and new operational costs between committees regarding reimbursement of employee expenses for home workstations.

Udvalg	Fordelingsnøgle	2013	2014	2015	2016
Kr. 2013 p/l	Antal datalinjer	Kr.	Kr.	Kr.	Kr.
Intern Revision	0 %	0	0	0	0
Borgerrådgiveren	0 %	-660	-1.252	-1.811	-2.325
Økonomiudvalget - ekskl. Koncernenheder	9 %	-13.204	-25.042	-36.228	-46.496
Københavns Brandvæsen	0 %	-440	-835	-1.208	-1.550
Københavns Borgerservice	4 %	-5.722	-10.852	-15.699	-20.148
Koncernservice	11 %	-17.386	-32.972	-47.700	-61.220
Kultur- og Fritidsudvalget	15 %	-23.108	-43.823	-63.399	-81.368
Børne- og Ungdomsudvalget	2 %	-2.641	-5.008	-7.246	-9.299
Sundheds- og Omsorgsudvalget	10 %	-14.745	-27.964	-40.455	-51.921
Socialudvalget	20 %	-30.810	-58.431	-84.532	-108.491
Teknik- og Miljøudvalget	16 %	-23.988	-45.493	-65.814	-84.468
Beskæftigelses- og Integrationsudvalget	13 %	-20.027	-37.980	-54.946	-70.519
I alt	100 %	-152.732	-289.652	-419.037	-537.804

Implementering af forslaget

Tidsmæssigt vil nedtrapningen af refusion af medarbejderudgifter til hjemmearbejdspladser kunne implementeres 1. januar 2013.

Budgettet til udbetaling af refusion til hjemmearbejdspladser er placeret i forvaltningerne, og det vil derfor være forvaltningerne, som vil være ansvarlige for at implementere forslaget.

Der er ingen omkostninger forbundet med implementeringen.

Forslagets forventede effekt

Forslaget forventes ikke at påvirke medarbejdertilfredsheden, da forslaget ikke vil have konsekvenser for nuværende medarbejdere, som allerede i dag får refunderet udgifter til hjemmearbejdsplads.

Opfølgning på forslaget (outcome)

Ansvar for at følge op på succeskriterierne ligger i de enkelte forvaltninger.

Tabel 4 Opfølgning på forslagets outcome

Metode/Succeskriterier	1. succeskriterium: Besparelse på udbetaling af refusion for udgifter til hjemmearbejdspladser.
Hvordan opnås succeskriteriet?	Ændret praksis i forhold til, hvornår nye medarbejdere kan få refunderet medarbejderudgifter til hjemmearbejdspladser.
Hvordan måles succeskriteriet?	Forvaltningerne har ikke udgifter til refusion i 2013
Hvem er ansvarlig for opfølgning?	De enkelte forvaltninger
Hvornår gennemføres opfølgning?	Regnskab 2013

Risici

Risikoen ved forslaget vurderes som lav.

Tabel 5 Samlet risikovurdering (sæt ét kryds)

Høj risiko	
Middel risiko	
Lav risiko	X

Forslag 11	Udskiftning af KKnet
	Projektet har til formål at etablere et nyt intranet for hele Københavns Kommune. Det nuværende intranet supporteres ikke længere fra leverandørens side, hvilket gør, at der er behov for at skifte til en ny teknisk platform.

Vedrører forslaget administrationsområdet, funktion 6.45.51? (sæt kryds)

Ja	X
Nej	

Hvis Ja, hvilket område? (sæt kryds)

Myndighedsudøvelse	
Faglige opgaver	
Sekretariatsbetjening	
Administrative støttefunktioner uden for Administrationsplanen	X

Tabel 1. Forslagets samlede økonomiske konsekvenser

1.000 kr. 2013 p/l	2013	2014	2015	2016	Bevilling og funktion
Driftseffektivisering					
Bruttodriftsbesparelse*	-1.000	-2.000	-2.000	-2.000	
Driftsomkostninger ved ny løsning (varig driftsudgift)					
Implementeringsomkostninger					
Anlægsinvestering					
Driftsudgifter til implementering (midlertidig driftsudgift)					
Samlet nettoændring					
Samlet driftsændring	-1.000	-2.000	-2.000	-2.000	
Samlet anlægsændring					
Personalemæssige konsekvenser (ÅV)					
Break-even (tilbagebetalingstid i hele år)					

*Effektiviseringsgevinsten på ”Udskiftningen af KKnet” er under forudsætning af, at BR i slutningen af juni godkender projektet og dermed bevilger en anlægsramme på 10,1 mio. kr. i 2012 og 2013.

Note: Besparelser/mindreudgifter angives med negativt fortegn

Forslagets baggrund og indhold

Det nuværende KKnet understøtter ikke forvaltningernes ønsker om at have en moderne it-arbejdsplads som tilgodeser digitalisering af interne arbejdsgange, selvbetjeningsløsninger, målrettet kommunikation, vidensdeling, dialog mellem ledere og medarbejdere og samarbejde på tværs af forvaltningerne. Yderligere understøtter det nuværende KKnet ikke de funktioner, som er krævet i relation til ambitionerne om en væsentlig effektivisering af de administrative

støttefunktioner i Administrationsplanen. Her tænkes særligt på mulighederne for et mere personaliseret intranet til den enkelte leder og medarbejder, der samler relevante informationer og arbejdsredskaber på samme måde som ”Min lederside”.

Samtidig understøttes den nuværende løsning fra 2003 ikke længere af producenten, hvilket øger risikoen for nedbrud samt medfører en forventet stigning i vedligeholdelsesomkostningerne til at holde liv i den nuværende platform.

Det er ligeledes vurderingen, at vedligeholdelsesudgifterne ved at holde liv i den nuværende platform vil påføre kommunen store merudgifter over de kommende år, idet selv mindre ændringer forudsætter programmeringsarbejde og sær-tilpasninger

Yderligere understøtter det nuværende KKnet ikke de funktioner, som er krævet i relation til ambitionerne om en væsentlig effektivisering af de administrative støttefunktioner i Administrationsplanen. Her tænkes særligt på mulighederne for et mere personaliseret intranet til den enkelte medarbejder, der samler relevante informationer og arbejdsredskaber på samme måde som Min lederside. Samtidig understøtter det nuværende KKnet ikke forvaltningernes ønsker om at have en moderne it-arbejdsplads som tilgodeser digitalisering af interne arbejdsgange, selvbetjeningsløsninger, målrettet kommunikation, vidensdeling og samarbejde på tværs af forvaltningerne

Projektrådet godkendte den 24. juni 2011 på baggrund af anbefaling fra KS, at Drupal skal være den tekniske platform for et nyt KKnet. Det anbefales, at der med denne indstilling igangsættes et projekt, der implementerer et nyt intranet i Københavns Kommune baseret på en Drupal-platform. Implementeringen af et nyt intranet vil medføre en forbedring af den nuværende funktionalitet, effektivisere redaktørernes arbejdsgange samt reducere de tekniske driftsudgifter væsentligt. Derudover vil implementeringen af et nyt intranet være en forudsætning for at indhold kan personaliseres på samme måde som det sker via ”Min lederside”, samt andre mere avancerede funktioner.

Det anbefales, at projektet organiseres under ”Bedre Ledelsesrum” efter samme model som de øvrige projekter:

- Samarbejde og fælles ejerskab til det forretningsmæssige indhold
- Fokus på brugernes behov gennem tæt inddragelse i hele udviklingsprocessen
- KS har ansvar for det tekniske setup samt understøttelsen af udvikling og implementering

Forslagets potentiale

Udskiftningen af den tekniske platform medfører en besparelse på 1,0 mio. kr. i 2013 og herefter en årlig driftsbesparelse på 2,0 mio. kr. i enheden ”Digitalisering” på udgifter til servere, licenser og vedligehold af systemet. Effektiviseringsgevinsten er under forudsætning af, at BR i slutningen af juni godkender projektet og dermed bevilger en anlægsramme på 10,1 mio. kr. i 2012 og 2013.

Det er aftalt på Økonomichefkredsen, at forvaltningerne fortsat betaler 4,8 mio. kr., men at Koncernservice heraf skal aflevere 2,0 mio. kr. varigt i effektiviseringsbidrag og således skal nedbringe omkostningerne til 2,8 mio. kr.

Tabel 2 Driftseffektivisering og nye varige driftsomkostninger

Kr. 2013 p/l	2013	2014	2015	2016
Driftsbesparelse som følge af besparelse på servere, licenser og vedligehold*	-1.000.000	-2.000.000	-2.000.000	-2.000.000
Driftsomkostninger til ny løsning				
Samlet bruttodriftsbesparelse	-1.000.000	-2.000.000	-2.000.000	-2.000.000

*Effektiviseringsgevinsten på ”Udskiftningen af KKnet” er under forudsætning af, at BR i slutningen af juni godkender projektet og dermed bevilger en anlægsramme på 10,1 mio. kr. i 2012 og 2013.

Note: Besparelser/mindreudgifter angives med negativt fortegn

Tabel 3 Fordeling af driftseffektivisering og nye driftsomkostninger mellem udvalg

Udvalg	Fordelingsnøgle	2013	2014	2015	2016
Kr. 2013 p/l					
Intern Revision					
Borgerrådgiveren					
Økonomiudvalget - ekskl. koncernheder					
Københavns Brandvæsen					
Københavns Borgerservice					
Koncernservice	100 %	-1.000.000	-2.000.000	-2.000.000	-2.000.000
Kultur- og Fritidsudvalget - ekskl. koncernhed					
Københavns Ejendomme					
Børne- og Ungdomsudvalget					
Sundheds- og Omsorgsudvalget					
Socialudvalget					
Teknik- og Miljøudvalget					
Beskæftigelses- og Integrationsudvalget					
I alt	100 %	-1.000.000	-2.000.000	-2.000.000	-2.000.000

Implementering af forslaget

Projektet forventes at være fuldt implementeret den 1. juli 2013, jf. den angivne tidsplan i tabel 3.

Koncernservice er ansvarlig for projektkledelsen, med Programstyregruppen for ”Bedre Ledelsesrum” som styregruppe. Leverandør af løsningen vælges først 1.11-12 jf. tidsplan. Der er nedsat en projektgruppe, som repræsenteres af forvaltningerne. Den endelige organisering af implementeringsforløbet er først på plads når leverandøren er valgt.

Hver forvaltning skal stille med en forvaltningsansvarlig, som har ansvaret for fremdriften i de forvaltningsspecifikke aktiviteter. I hovedtræk skal personen kunne følgende:

- Drive oprydningen af forvaltningens intranet,
- Medvirke til opbygning af ny struktur i samarbejde med andre forvaltninger
- Lave review på udbudsmateriale,
- Læse tilbud fra leverandører
- Lave review på kravspecifikation,
- Medvirke til udvikling af testcases og gennemførelse af test
- Sikre at ny driftsorganisation vedr. kknet kommer på plads

- Repræsentere forvaltningen på projektgruppemøder

Programstyregruppen for ”Bedre Ledelsesrum” har anmodet BR om en anlægsramme på 10,1 mio. kr. til i 2012 og 2013. Anmodningen behandles på BR i slutningen af juni 2012.

Tabel 4: Tidsplan

Milepæl	Deadline
Godkendelse af indstilling i BR	31.05.12
Godkendelse af rammeudbud for webudvikling	15.06.12
Drupal-kompetencecenter etableret	15.06.12
Udbudsmateriale og kravspecifikation godkendt	01.07.12
Valg af leverandør til implementering	01.10.12
Implementering (Test)	01.06.13
Grundkonvertering gennemført	15.06.13
Godkende Systemtest	01.07.13
Uddannelse er gennemført og forretningsgange på plads	01.07.13
Løsningen sættes i drift	01.07.13

Forslagets forventede effekt

Implementeringen af et nyt KKnet er et vigtigt værktøj til at realisere en række af de fokuspunkter, som findes i Administrationsplanen samt kommunens it-strategi, eksempelvis:

- Understøttelse af helhedsorienterede ”end to end” processer, der tager udgangspunkt i brugerens behov i kommunen
- Københavns Kommune som en sammenhængende arbejdsplads
- Understøtte at decentrale ledere får overblik over opgaver, målopfyldelse samt mulighed for at lære af hinandens erfaringer
- Understøttelse af dialog mellem ledere og medarbejdere på en fælles platform
- Moderne dialog- og kommunikationsredskaber som blog og chat
- Digitalisering og effektivisering af arbejdsgange
- Understøttelse af selvbetjeningsløsninger
- Øget automatisering af arbejdsprocesser
- Samarbejde på tværs af forvaltningerne
- Fællesoffentlige tiltag og samarbejde
- Brug af Open Source (reduktion af licensudgifter)
- Øget brugerinddragelse

Opfølgning på forslaget (outcome)

Tabel 5 Opfølgning på forslagets outcome

Metode/Succeskriterier	1. succeskriterium: Billigere drift	2. succeskriterium: Effektivisering af arbejdsgange	3. succeskriterium: Udvidet intranetfunktionalitet
Hvordan opnås succeskriteriet?	Halvering af serverbehov ved at drifte Drupal intranet kontra eksisterende MS CMS 2002	Bedre datastruktur Implementering af dokumentdelingsfunktioner Bedre administrationsværktøjer Bedre søgefunktioner	Ved at der implementeres en ny platform baseret på Drupal, som skaber grundlag for at lave udvidet funktionalitet i overensstemmelse med forvaltningernes ønsker
Hvordan måles succeskriteriet?	Ved at sammenholde udgifter til drift af løsningen på den nuværende platform med udgifterne til drift når løsningen er implementeret på den nye driftsplatform.	Ved hjælp af bruger undersøgelser afklares det om brugerne har registreret mærkbare forbedringer i forbindelse med platformsskiftet.	Ved at registrere succesfuldt implementeret funktionalitet suppleret med brugerundersøgelser.
Hvem er ansvarlig for opfølgning?	Systemejer/KS controller	Systemejer	Systemejer
Hvornår gennemføres opfølgning?	01.01-2014	01.11-2013	01.01-2015

Risici

Risikoen knyttet til forslaget vurderes samlet set som høj. Nedenfor er listet de væsentligste risici:

1. **Konvertering af indhold fra CMS2002 til Drupal:** Der skal udarbejdes en konverteringsstrategi som beskriver konverteringsopgaven, omfang, risici, metode for hele konverteringen. Ligeledes skal det forventede ressourcetræk estimeres og accepteres af forvaltningerne. Der skal laves aftale med konsulent med erfaring i konvertering til Drupal
2. **Forvaltningsdeltagerne har forventninger til den funktionalitet som løsningen stiller til rådighed, som ikke kan indfries:** Det skal kommunikeres at første fase i dette projekt handler om at etablere en basis for at få udvidet funktionalitet, men at denne proces skal faseopdeles. Kravspecifikation og konsekvenser for fremtidig drift og funktionalitet skal beskrives og godkendes af alle forvaltninger.
3. **Mangel på Forvaltningsressourcer:** Forvaltningerne skal sikre at de har de fornødne ressourcer til at gennemføre projektet. Det forventede ressourcetræk vil være 1 årsværk til projektgruppemedlemmer. Hertil må forventes et træk på videnspersoner i forvaltningerne i forhold til de igangsatte aktiviteter, specielt konvertering.
4. **Uenighed mellem forvaltningerne om ønsker til kravspecifikationen samt prioritering heraf:** Inddragelse af styregruppe til prioritering af ønskerne.
5. **Projektøkonomien er på nuværende tidspunkt baseret på estimater:** Løbende review og ekstern vurdering af hvad det forventes at implementere den ønskede funktionalitet

Tabel 6 Samlet risikovurdering (sæt ét kryds)

Høj risiko	<input checked="" type="checkbox"/>
Middel risiko	<input type="checkbox"/>
Lav risiko	<input type="checkbox"/>

Forslag 12	Opsigelse af vedligeholdelsesaftalen vedr. MVS Vagtplan
	Forslaget går ud på at opnå en besparelse ved overdragelse af vedligeholdelsesaftalen vedr. MVS Vagtplan til KMD

Vedrører forslaget administrationsområdet, funktion 6.45.51? (sæt kryds)

Ja	X
Nej	

Hvis Ja, hvilket område? (sæt kryds)

Myndighedsudøvelse	
Faglige opgaver	X
Sekretariatsbetjening	
Administrative støttefunktioner uden for Administrationsplanen	

Tabel 1. Forslagets samlede økonomiske konsekvenser

1.000 kr. 2013 p/l	2013	2014	2015	2016	Bevilling og funktion
Driftseffektivisering					
Bruttodriftsbesparelse som følge af besparelse på opsigelse af vedligeholdelsesaftalen vedr. MVS Vagtplan*	-2.800	-1.800	-1.800	-1.800	
Driftsomkostninger ved ny løsning (varig driftsudgift)					
Implementeringsomkostninger					
Anlægsinvestering					
Driftsudgifter til implementering (midlertidig driftsudgift)					
Samlet nettoændring					
Samlet driftsændring	-2.800	-1.800	-1.800	-1.800	
Samlet anlægsændring					
Personalemæssige konsekvenser (ÅV)	-	-	-	-	
Break-even (tilbagebetalingstid i hele år)					0

*Den angivne besparelse i 2014 og frem er afhængig af den endelige aftale med KMD, og der kan derfor blive behov for at justere besparelspotentialet i 2014 og frem.

Note: Besparelser/mindreudgifter angives med negativt fortegn

Forslaget baggrund og indhold

Accenture forestår pt. vedligeholdelsen af MVS Vagtplan som leverandør under kontraktkomplekset varetaget af Lønkontraktssekretariatet (LKS).

Koncernservice har opsagt vedligeholdelsesaftale med Accenture, effektueret med udgangen af juni 2012. Det er vurderingen, at der ved at overdrage vedligeholdelsesaftalen til KMD 1. juli 2012 vil være muligt at få det månedlige vederlag forhandlet væsentligt ned. I 2013 er forventes en besparelse i ”Løn- og Økonomistyring” på 2,8 mio. kr., som vil blive udmøntet ved en tilsvarende reduktion i Koncernservice opkrævning af forvaltningerne.

Besparselsen i 2014 og frem vil afhænge af den endelige aftale med KMD, og der kan derfor blive behov for at justere besparelspotentialet i forbindelse med budget 2014. Som følge heraf har Koncernservice ud fra et forsigtighedsprincip indlagt en besparelse på 1,8 mio. kr.

Forslagets potentiale

Se ovenfor

Tabel 2 Driftseffektivisering og nye varige driftsomkostninger

Kr. 2013 p/l	2013	2014	2015	2016
Driftsbesparelse som følge af besparelse på opsigelse af vedligeholdelsesaftalen vedr. MVS Vagtplan*	-2.800.000	-1.800.000	-1.800.000	-1.800.000
Driftsomkostninger til ny løsning				
Samlet bruttodriftsbesparelse	-2.800.000	-1.800.000	-1.800.000	-1.800.000

*Den angivne besparelse i 2014 og frem er afhængig af den endelige aftale med KMD, og der kan derfor blive behov for at justere besparelspotentialet i 2014 og frem.

Note: Besparelser/mindreudgifter angives med negativt fortegn

Fordeling af effektiviseringspotentiale

Den opnåede besparelsen ved opsigelse af vedligeholdelsesaftalen vedr. MVS Vagtplan vil blive modregnet i Koncernservice opkrævning i forvaltningerne. Opkrævningen sker på baggrund af antal lønsedler fordelt på forvaltninger.

Tabel 3 Fordeling af driftseffektivisering og nye driftsomkostninger mellem udvalg

Udvalg	Fordelingsnøgle	2013	2014	2015	2016
Kr. 2013 p/l					
Borgerrådgiveren	0 %	-546	-351	-351	-351
Økonomiudvalget	1 %	-25.868	-16.629	-16.629	-16.629
Københavns Brandvæsen	1 %	-35.830	-23.034	-23.034	-23.034
Københavns Borgerservice	1 %	-29.796	-19.155	-19.155	-19.155
Kultur- og Fritidsudvalget	5 %	-137.777	-88.571	-88.571	-88.571
Børne- og Ungdomsudvalget	36 %	-1.020.427	-655.989	-655.989	-655.989
Sundheds- og Omsorgsudvalget	26 %	-725.882	-466.638	-466.638	-466.638
Socialudvalget	22 %	-613.380	-394.316	-394.316	-394.316
Teknik- og Miljøudvalget	4 %	-112.132	-72.085	-72.085	-72.085
Beskæftigelses- og Integrationsudvalget	4 %	-98.362	-63.233	-63.233	-63.233
I alt	100 %	- 2.800.000	-1.800.000	-1.800.000	-1.800.000

Implementering af forslaget

Forslaget vil blive implementeret den 1. juli 2012 i forlængelse af, at Koncernservice har opsagt vedligeholdelsesaftale med Accenture, effektueret med udgangen af juni 2012.

Forslagets forventede effekt

Da der ikke er tale om en ændring af MVS Vagtplan, men en overdragelse af en eksisterende opgave vedr. vedligeholdelse, forventes overdragelsen ikke at påvirke brugen af systemet.

Opfølgning på forslaget (outcome)

Koncernservice har ansvaret for at overdrage vedligeholdelsesaftalen til KMD. Overdragelsen vil ske 1. juli 2012.

Tabel 4 Opfølgning på forslagens outcome

Metode/Succeskriterier	1. succeskriterium: Kontraktindgåelse med KMD vedr. MVS Vagtplan
Hvordan opnås succeskriteriet?	Koncernservice indgår kontrakt med KMD
Hvordan måles succeskriteriet?	Der foreligger en underskreven kontrakt med KMD
Hvem er ansvarlig for opfølgning?	Koncernservice
Hvornår gennemføres opfølgning?	1. oktober 2012

Risici

Risikoen ved forslaget vurderes samlet set til at være lav. Det skal ses i sammenhæng med, at der i forbindelse med vurderingen af forslagens besparelespotentialer er taget højde for usikkerheden omkring besparelespotentialer fra 2014 og frem som følge af, at der endnu ikke foreligger en endelig aftale med KMD.

Tabel 6 Samlet risikovurdering (sæt ét kryds)

Høj risiko	
Middel risiko	
Lav risiko	X

Forslag 13	Reduktion af PC-prisen

Vedrører forslaget administrationsområdet, funktion 6.45.51? (sæt kryds)

Ja	x
Nej	

Hvis Ja, hvilket område? (sæt kryds)

Myndighedsudøvelse	
Faglige opgaver	x
Sekretariatsbetjening	
Administrative støttefunktioner uden for Administrationsplanen	

Tabel 1. Forslagets samlede økonomiske konsekvenser

1.000 kr. 2013 p/l	2013	2014	2015	2016	Bevilling og funktion
Driftseffektivisering					
Bruttodriftsbesparelse	-2.500	-2.650	-2.650	-2.650	
Driftsomkostninger ved ny løsning (varig driftsudgift)					
Implementeringsomkostninger					
Anlægsinvestering					
Driftsudgifter til implementering (midlertidig driftsudgift)					
Samlet nettoændring					
Samlet driftsændring	-2.500	-2.650	-2.650	-2.650	
Samlet anlægsændring					
Personalemæssige konsekvenser (ÅV)	-	-	-	-	
Break-even (tilbagebetalingstid i hele år)					0

Note: Besparelser/mindreudgifter angives med negativt fortegn

Forslaget baggrund og indhold

Koncernservice vil reducere prisen på pc-ydelsen med ca. 130 kr. i 2013 og ca. 140 kr. i 2014 og frem. I 2013 har forslaget et samlet effektiviseringspotentiale på 2,5 mio. kr., mens potentialet i 2014 og frem øges til ca. 2,7 mio. kr.

Forslagets potentiale

Se ovenfor

Tabel 2 Driftseffektivisering og nye varige driftsomkostninger

Kr. 2013 p/l	2013	2014	2015	2016
Driftsbesparelse som følge prisreduktion på pc-ydelsen	-2.500.000	-2.650.000	-2.650.000	-2.650.000
Driftsomkostninger til ny løsning				
Samlet bruttodriftsbesparelse	-2.500.000	-2.650.000	-2.650.000	-2.650.000

Note: Beparelser/mindreudgifter angives med negativt fortegn

Fordeling af effektiviseringspotentiale

I tabel 3 er effektiviseringen fordelt på baggrund af det nuværende antal pc'ere i forvaltningerne.

Tabel 3 Fordeling af driftseffektivisering og nye driftsomkostninger mellem udvalg

Udvalg	Fordelingsnøgle	2013	2014	2015	2016
Kr. 2013 p/l					
Intern Revision	0,1 %	-2.058	-2.181	-2.181	-2.181
Borgerrådgiveren	0,1 %	-2.195	-2.326	-2.326	-2.326
Økonomiudvalget	2,8 %	-70.370	-74.593	-74.593	-74.593
Københavns Brandvæsen	0,0 %	-274	-291	-291	-291
Københavns Borgerservice	3,6 %	-91.084	-96.549	-96.549	-96.549
Kultur- og Fritidsudvalget	9,7 %	-242.387	-256.930	-256.930	-256.930
Børne- og Ungdomsudvalget	16,9 %	-423.594	-449.010	-449.010	-449.010
Sundheds- og Omsorgsudvalget	18,5 %	-463.237	-491.032	-491.032	-491.032
Socialudvalget	21,5 %	-537.860	-570.132	-570.132	-570.132
Teknik- og Miljøudvalget	9,3 %	-233.745	-247.770	-247.770	-247.770
Beskæftigelses- og Integrationsudvalget	17,3 %	-433.196	-459.188	-459.188	-459.188
I alt	100,0 %	-2.500.000	-2.650.000	-2.650.000	-2.650.000

Forslag 14	Elektronisk mødemateriale
	Mødematerialet til Borgerrepræsentationen og udvalgene gøres elektronisk. Borgerrepræsentationens medlemmer får stillet en iPad med tilhørende applikationer til rådighed.

Vedrører forslaget administrationsområdet, funktion 6.45.51? (sæt kryds)

Ja	
Nej	X

Hvis Ja, hvilket område? (sæt kryds)

Myndighedsudøvelse	
Faglige opgaver	
Sekretariatsbetjening	
Administrative støttefunktioner uden for Administrationsplanen	

Tabel 1. Forslagets samlede økonomiske konsekvenser

1.000 kr. 2013 p/l	2013	2014	2015	2016	Bevilling og funktion
Driftseffektivisering					
Bruttodriftsbesparelse	-903	-903	-903	-903	
Driftsomkostninger ved ny løsning (varig driftsudgift)	376	376	376	376	Økonomisk forvaltning, service, funktion 6.42.41.1.
Implementeringsomkostninger					
Anlægsinvestering					
Driftsudgifter til implementering (midlertidig driftsudgift)					
Samlet nettoændring					
Samlet driftsændring	-528	-528	-528	-528	
Samlet anlægsændring					
Personalemæssige konsekvenser (ÅV)					
Break-even (tilbagebetalingstid i hele år)					
					0

Note: Besparelser/mindreudgifter angives med negativt fortegn

Baggrunden for forslaget

Der blev med en ændring af kommunestyrelsesloven 1. januar 2010 givet mulighed for at kommunalbestyrelserne ved flertalsbeslutning kan bestemme, at mødemateriale inden for de i loven anførte rammer kun formidles til kommunalbestyrelsens medlemmer elektronisk. Lovændringen havde baggrund i en anbefaling fra Arbejdsgruppen om kommunalpolitikernes rolle og arbejdsvilkår.

Formålet med lovændringen er at give kommunalbestyrelserne frihed til at beslutte den fornødne digitalisering og opnå den derved forbundne administrative lettelse.

På den baggrund besluttede Borgerrepræsentationen den 31. maj 2012 at gøre mødematerialet elektronisk, og at den afledte effektivisering heraf skal indgå i den tværgående effektiviseringsstrategi.

Forslagets indhold

Borgerrepræsentationens Sekretariat har efter ønske fra gruppeformandskredsen arbejdet på at styrke den tekniske platform til elektronisk formidling af medlemmernes dagsordener til Borgerrepræsentationens og udvalgenes møder. Elektronisk formidling af medlemmernes mødemateriale vil forbedre den politiske betjening, da medlemmerne vil kunne tilgå materialet hvor som helst, når som helst. Derudover vil elektronisk formidling bidrage til indfrielse af målsætningerne om at nedbringe papirforbruget i Københavns Kommune og udgifterne til udbringning samt lette de administrative sagsgange.

Det er en forudsætning for elektronisk formidling, at dagsordensmaterialet nemt skal kunne tilgås elektronisk uanset det tekniske udstyr, geografi og accesspoint (inden for/uden for kommunens netværk).

Borgerrepræsentationen besluttede den 31. maj 2012, at Borgerrepræsentationens medlemmer får stillet en iPad med tilhørende applikationer (programmer) til rådighed. Der vil på iPad'en være en række produktivitsapplikationer (programmer) til iPad'en samlet i en pakke til tekstbehandling, regneark, præsentationer og notetagning. Disse applikationer vil sikre, at iPad'en bliver et egentligt supplement til det allerede udleverede IT-udstyr/smart-phones og mere end bare en læseplade (e-reader).

Et centralt værktøj i digitaliseringen af mødematerialet er programmet eDagsorden fra firmaet Ditmer, der giver mulighed for via browser eller iPad at få vist mødematerialet og som giver mulighed for at tilføje og udveksle kommentarer til både punkter og bilag samt at dele kommentarerne med gruppemedlemmer etc.

Det er Økonomiforvaltningens vurdering, at iPads med tilhørende applikationer indfrier medlemmernes krav til mobilitet, tilgængelighed og funktionalitet i forhold til digitaliseret mødemateriale.

Der leveres i dag til de 7 partiers 1, 2 og 3. suppleanter en bærbar computer. Computeren leveres med indbygget 3G-løsning samt tilhørende taske og ekstern USB-harddisk til brug for medlemmets egen backup. Baggrunden for udlevering af IT-udstyret til suppleanterne er at give dem mulighed for at følge arbejdet i udvalgene og Borgerrepræsentationen, således at de nemt kan indtræde i arbejdet i udvalgene og Borgerrepræsentationen.

Det er Økonomiforvaltningens vurdering, at dette hensyn fortsat kan varetages ved udlevering af iPads i stedet for en bærbar computer. Dette vil samtidig give en årlig effektiviseringsgevinst på omkring 90 t. kr. i sparede udgifter til IT-udstyr. Driftsudgifterne til en iPad er således årligt 979 kr. mod 5.327 kr. til en bærbar pc.

Forslagets potentiale

Budgettet for indkøb af iPads, eDagsorden samt produktivitetsapplikationer er 900 t. kr. (2012 p/l). Udgifterne hertil afholdes indenfor Økonomiudvalgets anlægsramme.

De årlige løbende driftsudgifter ved anskaffelse af iPads samt eDagsorden beløber sig til 370 t. kr. (2012 p/l). De årlige driftsudgifter afholdes indenfor Økonomiudvalgets bevilling Økonomisk forvaltning, service, funktion 6.42.41.1.

Det forventes, at elektronisk formidling af dagsordensmaterialet vil resultere i en årlig besparelse på trykning og udbringning på 800 t. kr. (2012 p/l) Hertil skal lægges en årlig besparelse på suppleanternes IT-udstyr på 90 t. kr. (2012 p/l) Effektiviseringsgevinsten ved elektronisk formidling forventes således at beløbe sig til 520 t. kr. årligt (2012 p/l).

Table 2 Driftseffektivisering og nye varige driftsomkostninger

Kr. 2013 p/l	2013	2014	2015	2016
Driftsbesparelse på kopimaskiner	-142.100	-142.100	-142.100	-142.100
Driftsbesparelse som følge af mindre kopiering (papir og service)	-446.600	-446.600	-446.600	-446.600
Driftsbesparelse på udbringning	-223.300	-223.300	-223.300	-223.300
Driftsbesparelse på IT udstyr til suppleanter	-91.350	-91.350	-91.350	-91.350
Driftsomkostninger til eDagsorden	203.000	203.000	203.000	203.000
Driftsomkostninger til iPads	172.550	172.550	172.550	172.550
Samlet bruttodriftsbesparelse	-527.800	-527.800	-527.800	-527.800

Note: Besparelser/mindreudgifter angives med negativt fortegn

Fordeling af effektiviseringspotentiale

Fordelingsnøglen er baseret på den faktiske produktion af mødemateriale til Borgerrepræsentationen og udvalgene estimeret på baggrund af produktionen til Borgerrepræsentationen og Økonomiudvalget samt en aktindsigt i udgifter til udbringning fra Politiken.

Størstedelen af effektiviseringen samt alle driftsomkostninger finder sted i Borgerrepræsentationens Sekretariat under Økonomiudvalget. Forvaltningerne har dog driftseffektiviseringer på kopiering og udbringning som følge af indførelsen af iPads.

Table 3 Fordeling af driftseffektivisering og nye driftsomkostninger mellem udvalg

Udvalg	Fordelingsnøgle	2013	2014	2015	2016
Kr. 2013 p/l					
Intern Revision					
Borgerrådgiveren					
Økonomiudvalget - ekskl. koncernenheder	48,08 %	-253.750	-253.750	-253.750	-253.750
Københavns Brandvæsen					
Københavns Borgerservice					
Koncernservice					
Kultur- og Fritidsudvalget - ekskl. koncernenhed	8,65 %	-45.675	-45.675	-45.675	-45.675
Københavns Ejendomme					
Børne- og Ungdomsudvalget	8,65 %	-45.675	-45.675	-45.675	-45.675
Sundheds- og Omsorgsudvalget	8,65 %	-45.675	-45.675	-45.675	-45.675

Socialudvalget	8,65 %	-45.675	-45.675	-45.675	-45.675
Teknik- og Miljøudvalget	8,65 %	-45.675	-45.675	-45.675	-45.675
Beskæftigelses- og Integrationsudvalget	8,65 %	-45.675	-45.675	-45.675	-45.675
I alt	100 %	-527.800	-527.800	-527.800	-527.800

Implementering af forslaget

Borgerrepræsentationen har den 31. maj 2012 vedtaget at overgå til elektronisk mødemateriale.

Borgerrepræsentationens medlemmer vil få stillet en iPad til rådighed i 2. uge i juni og dagsordenen til Borgerrepræsentationens møde onsdag den 20. og torsdag den 21. juni 2012 vil blive formidlet via eDagsorden på medlemmernes iPads.

Fra 1. august 2012 vil dagsordensmaterialet til udvalgenes og Borgerrepræsentationens møder alene blive formidlet elektronisk via eDagsorden og www.kk.dk