

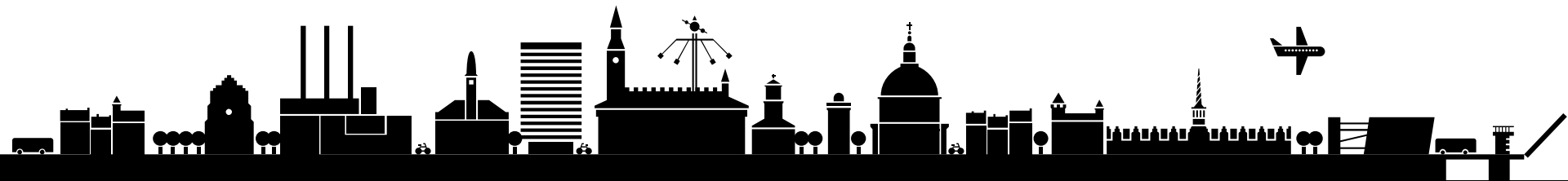


VÆKST GENNEM JOB OG UDDANNELSE

BESKÆFTIGELSES- OG INTEGRATIONSFORVALTNINGEN

RESULTATRAPPORT 4.KVARTAL 2016

FREMLÆGGES PÅ BIU-MØDE D. 7. MARTS 2017





INDHOLDSFORTEGNELSE

Figur 1: Ydelsesmodtagere i pct. af befolkningen	3
Figur 2: Dagpengemodtagere i pct. af arbejdsstyrken	4
Figur 3: Jobparate kontanthjælpsmodtagere i pct. af arbejdsstyrken	4
Figur 4: Uddannelseshjælpsmodtagere i pct. af ungebefolkningen (16-29 år)	5
Figur 5: Sygedagpengemodtagere i pct. af befolkningen	5
Figur 6: Udsatte borgere i pct. af befolkningen	6
Figur 7: Ledige til job eller uddannelse i pct. af borgere på ydelsen	7
Figur 8: Afgang fra ydelse efter endt aktivering	7
Figur 9: Antal formalitetsklager	8
Figur 10: Antal realitetsklager	8
Figur 11: Samtalerettedighed, alle relevante målgrupper	9
Figur 12: Antal nulstillende samtaler pr. dag pr. sagsbehandlerårsværk	9
Figur 13: Rettedighed for ansøgning om førtidspension og øvrige sager	10
Figur 14: Sygefravær	10

Kilder

Opgørelserne i Resultatrapporten bygger dels på data fra kommunens egne sagsbehandlingssystemer, dels på data fra forvaltningens ledelsesinformationssystem BIFLIS, og dels på opgørelser foretaget ved hjælp af Styrelsen for Arbejdsmarked og Rekrutterings elektroniske statistikværktøj på www.jobindsats.dk. Præcis kilde er angivet under de enkelte figurer i statusrapporten.

Data i denne version er opdateret frem til den 7. februar 2017. Data opdateres løbende på jobindsats.dk, så der forekommer efterregistreringer.

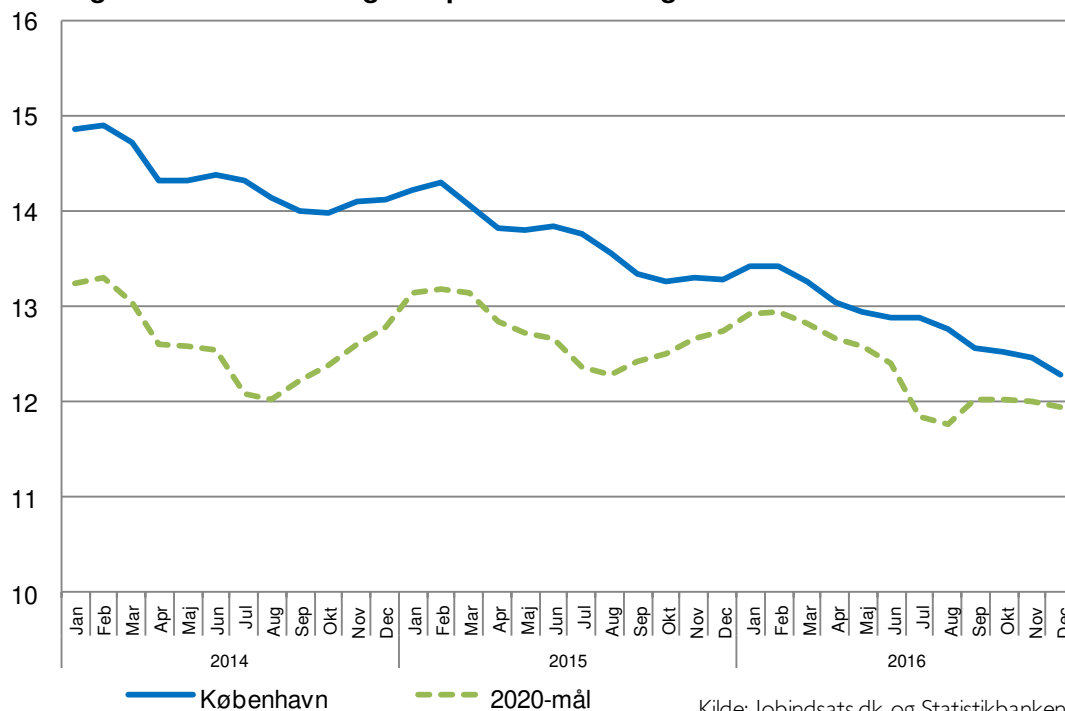


RESULTATRAPPORT

4.KVARTAL 2016

VÆKST GENNEM JOB OG UDDANNELSE

Figur 1: Ydelsesmodtagere i pct. af befolkningen



Kilde: Jobindsats.dk og Statistikbanken

Mål: København skal være den by blandt sammenlignelige kommuner, der har flest borgere med job og uddannelse

De 56.400 ydelsesmodtagere i Københavns Kommune udgjorde i 4.kvartal 2016 12,4 pct. af befolkningen.

Københavns Kommune er kommet nærmere 2020-målet i forhold til samme kvartal sidste år. Afstanden er reduceret med 0,2 pct.-point. Det betyder, at Københavns Kommune er på rette vej mod målet i Vision 2020.

Opgørelsen inkluderer borgere i aktivering og er opgjort i fuldtidspersoner. Alle ydelsesmodtagere på nær efterløn, SU og folkepension er medregnet. Fleksjob indgår ikke, da de tæller som ordinært beskæftigede

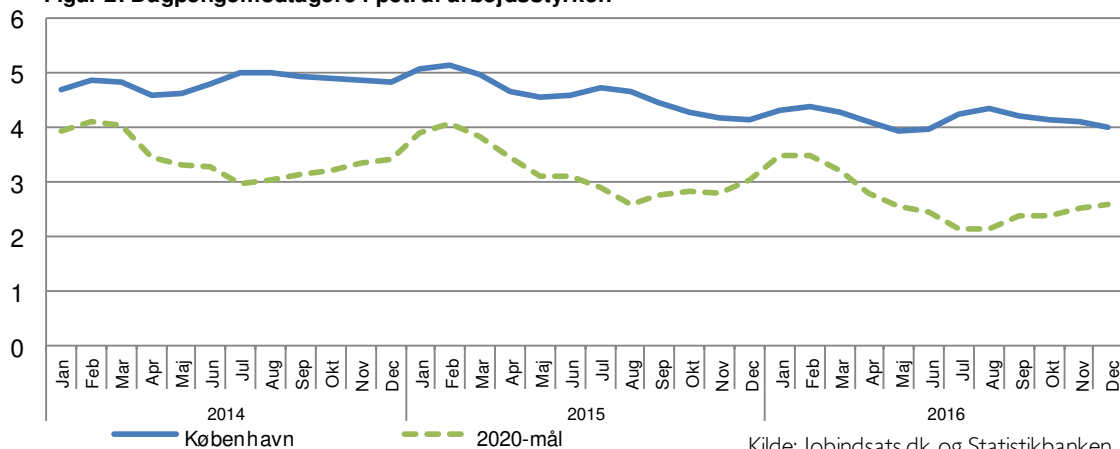


RESULTATRAPPORT

4.KVARTAL 2016

DAGPENGEMODTAGERE I JOB

Figur 2: Dagpengemodtagere i pct. af arbejdsstyrken



Mål: København skal på top 10 blandt sammenlignelige kommuner

De 13.200 dagpengemodtagere i Københavns Kommune udgjorde i 4.kvartal 2016 4.1 pct. af arbejdsstyrken.

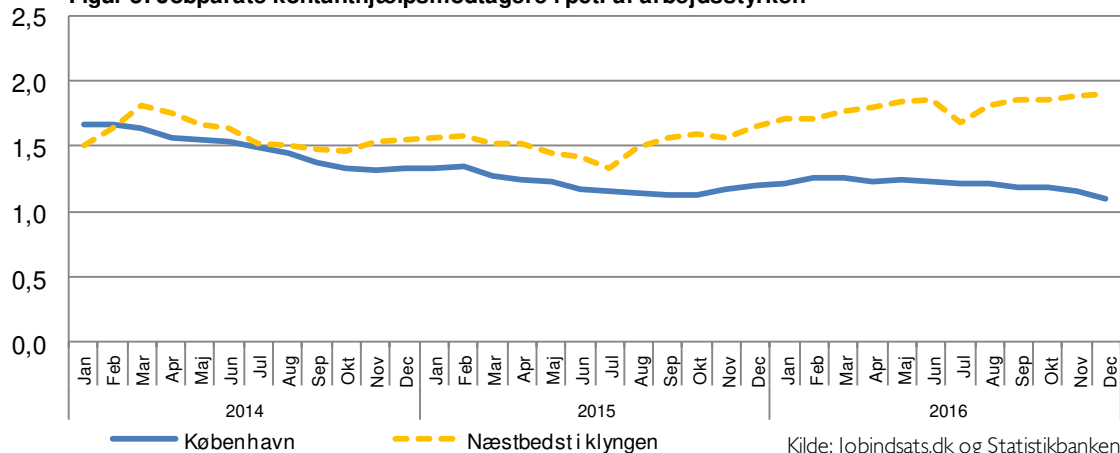
Københavns Kommune er længere fra 2020-målet i forhold til samme kvartal året før.

Opgørelsen inkluderer borgere i aktivering, er opgjort i fuldtidspersoner og inkluderer personer på arbejdsmarkedsydelse samt kontantydelse.

Kilde: Jobindsats.dk og Statistikbanken

JOBPARATE KONTANTHJÆLPSMODTAGERE I JOB

Figur 3: Jobparate kontanthjælpsmodtagere i pct. af arbejdsstyrken



Mål: København skal bevare sin førerposition blandt sammenlignelige kommuner

De 3.600 jobparate kontanthjælpsmodtagere i Københavns Kommune udgjorde i 4.kvartal 2016 1,1 pct. af arbejdsstyrken.

København er den bedste kommune i klyngen. Afstanden til den næstbedste kommune i klyngen er øget i forhold til samme kvartal året før.

Opgørelsen inkluderer borgere i aktivering, er opgjort i fuldtidspersoner og inkluderer jobparate integrationsydelsesmodtagere.

Kilde: Jobindsats.dk og Statistikbanken

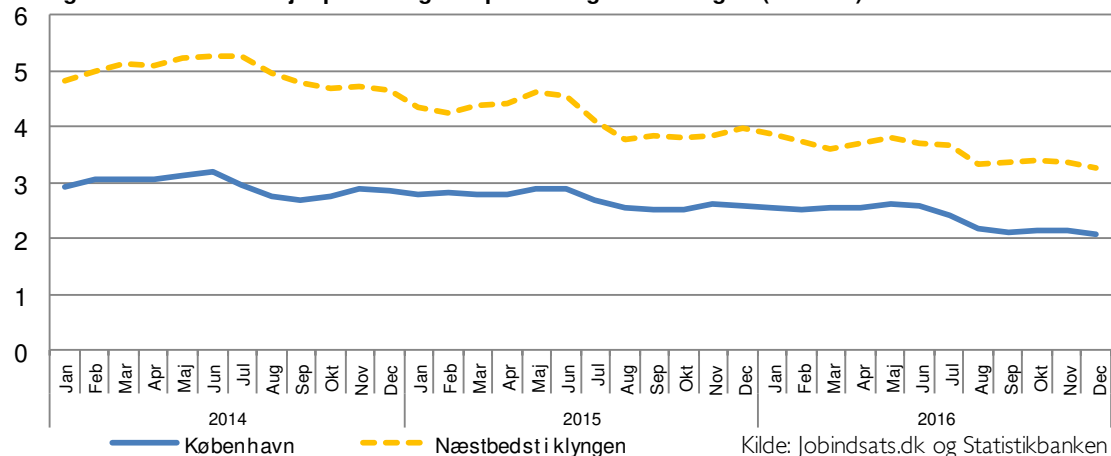


RESULTATRAPPORT

4.KVARTAL 2016

UNGE I UDDANNELSE

Figur 4: Uddannelseshjælpsmodtagere i pct. af ungebefolkningen (16-29 år)



Mål: København skal bevare sin førerposition blandt sammenlignelige kommuner

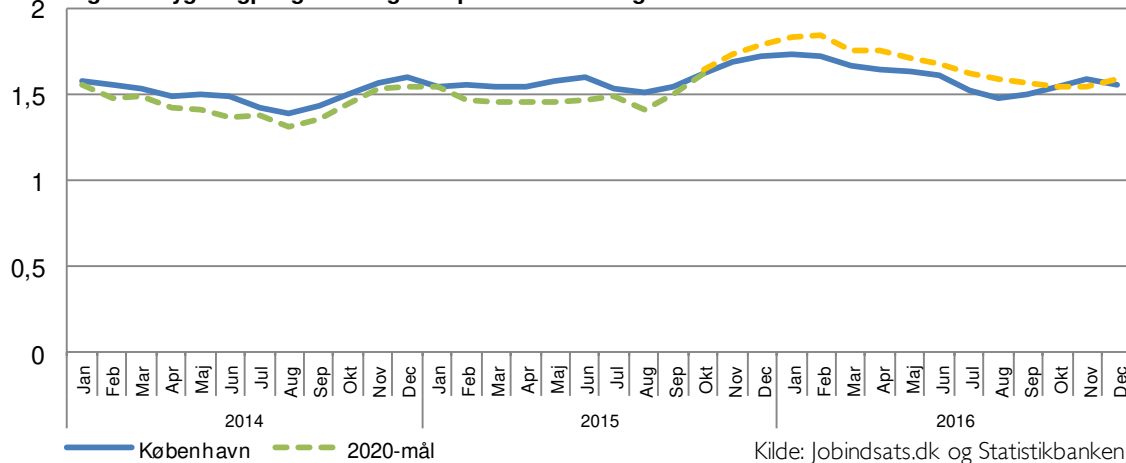
De 3.600 uddannelseshjælpsmodtagere i Københavns Kommune udgjorde i 4.kvartal 2016 2,1 pct. af ungebefolkningen (16-29 år).

København er den bedste kommune i klyngen. Den næstbedste kommune er marginalt tættere på i forhold til samme kvartal sidste år.

Opgørelsen inkluderer borgere i aktivering, er opgjort i fuldtidspersoner og inkluderer uddannelsesparate på integrationsydelse samt aktivitetsparate på integrationsydelse i alderen 16-29 år.

SYGEMELDTE HURTIGERE I JOB

Figur 5: Sygedagpengemodtagere i pct. af befolkningen



Mål: København skal være bedst blandt sammenlignelige kommuner

De 7.100 sygedagpengemodtagere i Københavns Kommune udgjorde i 4.kvartal 2016 1,6 pct. af befolkningen (16-66 år).

København er i gennemsnit over kvartalet den næstbedste kommune i klyngen, men i december var København den bedste. Over Kvartalet ligger København og den bedste kommune i klyngen stort set side om side.

Opgørelsen er opgjort i fuldtidspersoner og inkluderer borgere i jobafklaringsforløb.

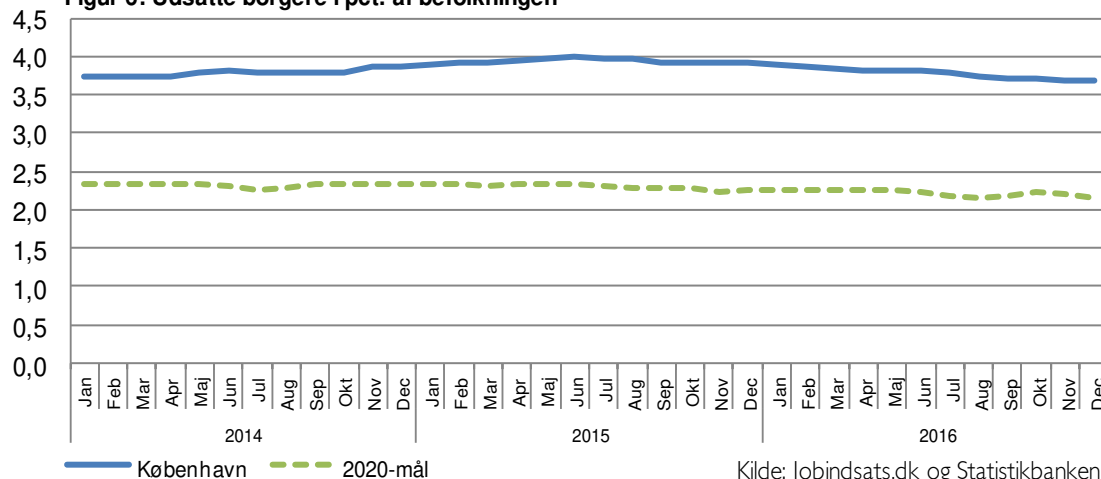


RESULTATRAPPORT

4.KVARTAL 2016

UDSATTE I JOB OG UDDANNELSE

Figur 6: Udsatte borgere i pct. af befolkningen



Kilde: Jobindsats.dk og Statistikbanken

Mål: København skal være bedst blandt sammenlignelige kommuner

De 16.700 udsatte borgere i Københavns Kommune udgjorde i 4.kvartal 2016 3,7 pct. af befolkningen (16-66 år).

Københavns Kommune har nærmet sig målet med 0,2 pct.-point i forhold til samme kvartal året før. Med nuværende reduktion vil målet ikke indfries i 2020.

Opgørelsen inkluderer borgere i aktivering og er opgjort i fuldtidspersoner. Udsatte borgere består af borgere i revalidering, forrevalidering, ressourceforløb, på ledighedsydelse, samt aktivitetsparate kontanthjælpsmodtagere og aktivitetsparate integrationsydelsesmodtagere over 30 år.

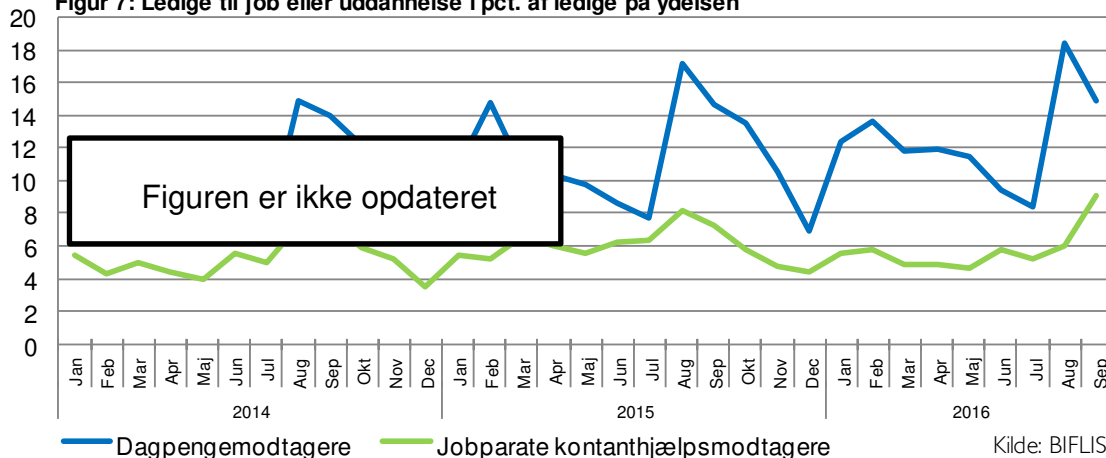


RESULTATRAPPORT

4.KVARTAL 2016

LEDIGE I JOB OG UDDANNELSE

Figur 7: Ledige til job eller uddannelse i pct. af ledige på ydelsen



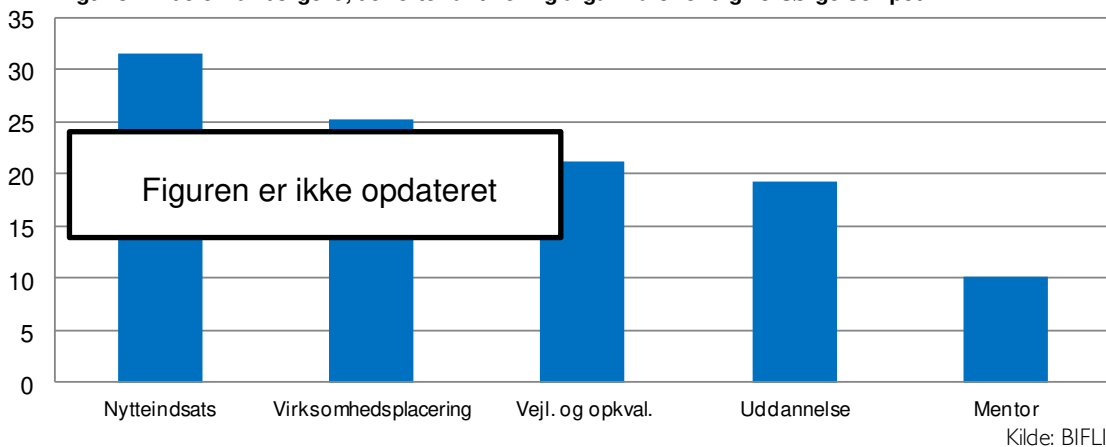
Vækst gennem job og uddannelse

I 3.kvartal 2016 gik 9.950 borgere fra ledighed til job eller uddannelse. Det svarer i gennemsnit til 12,6 pct. af de ledige hver måned. Det er 0,4 pct.-point højere end samme kvartal året før.

Opgørelsen inkluderer dagpengemodtagere og jobparate kontanthjælpsmodtagere, som efter ledighedsforløbet er i job eller uddannelse. Data for de seneste 6 mdr. er estimerede og revideres løbende.

AFGANG FRA YDELSE EFTER AKTIVERING

Figur 8: Andelen af borgere, der efter aktivering afgår fra offentlig forsørgelse i pct.



Afgang fra ydelse efter aktivering

Figuren viser andelen af borgere, der efter afsluttet aktiveringstilbud er uden offentlig forsørgelse 3 måneder senere. Opgørelsen er baseret på 4. kvartal 2014 til 3.kvartal 2015. Der er pt. ikke nyere data tilgængelig fra statens side. Data er dermed ikke blevet opdateret i de seneste fire rapporter.

I virksomhedsplaceringer indgår løntilskud og virksomhedspraktik.

Sammenligningen af de forskellige aktiveringstyper tager ikke højde for, at der er forskel på hvilke borgere, der visiteres til de forskellige typer af aktivering – lige som varigheden af aktivering og tidspunktet for aktivering kan være forskellig.

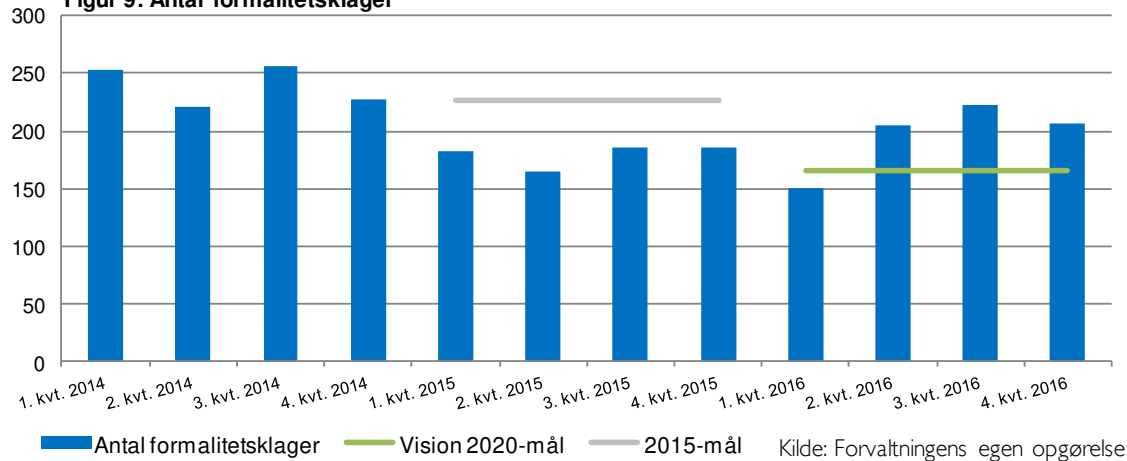


RESULTATRAPPORT

4.KVARTAL 2016

BORGERE FØR SYSTEMET

Figur 9: Antal formalitetsklager



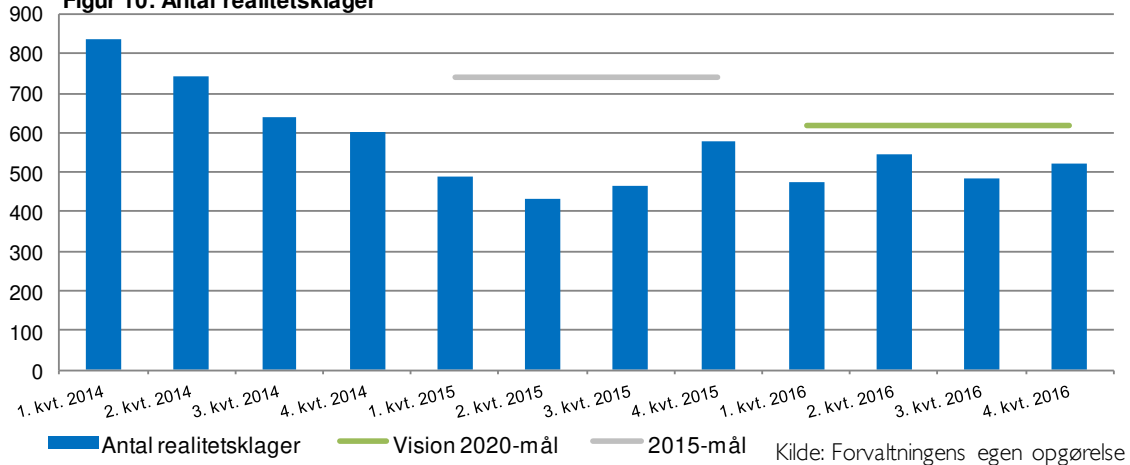
Mål: Maksimalt 660 formalitetsklager om året, hvilket er 165 i kvartalet.

I 4.kvartal 2016 har Beskæftigelses- og Integrationsforvaltningen modtaget 206 formalitetsklagesager. I Vision 2020 er målet for formalitetsklager maksimalt 660 om året. Det svarer til maksimalt 165 klager i kvartalet. Dermed er målet overskredet i 4.kvartal 2016 med en margin på 41 klager.

Formalitetsklager er typisk klager over sagsbehandlingen.

KVALITET I DRIFTEN

Figur 10: Antal realitetsklager



Mål: Maksimalt 2.480 realitetsklager om året, hvilket er 620 i kvartalet.

I 4.kvartal 2016 har Beskæftigelses- og Integrationsforvaltningen modtaget 522 realitetsklagesager. I Vision 2020 er målet for realitetsklager maksimalt 2480 om året. Det svarer til maksimalt 620 klager i kvartalet. Dermed indfries målet i 4.kvartal 2016 med en margin på 98 klager.

Realitetsklager er typisk klager over afgørelser.

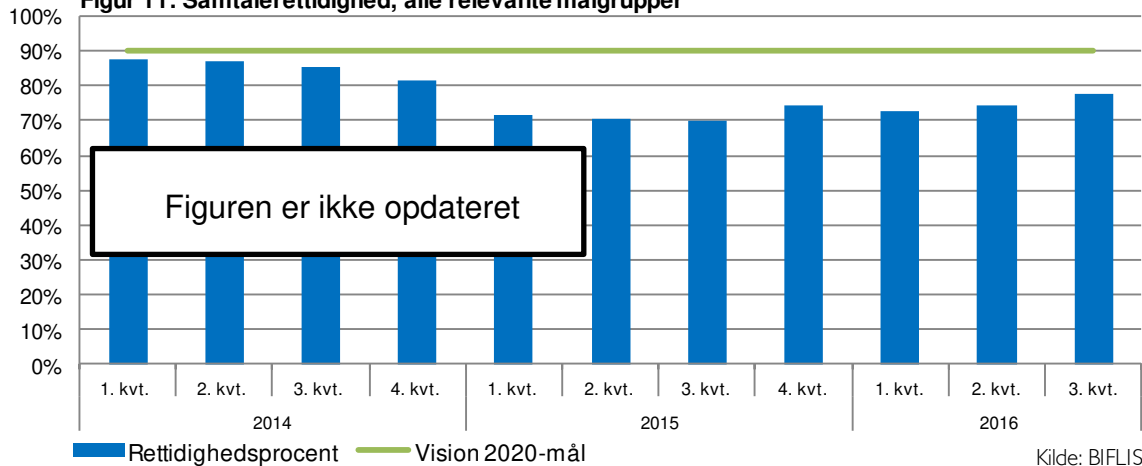


RESULTATRAPPORT

4.KVARTAL 2016

KVALITET I DRIFTEN

Figur 11: Samtalerettedighed, alle relevante målgrupper



Mål: Rettidigheden for jobsamtaler skal være 90 pct.

I 3.kvartal 2016 var rettidigheden for samtaler ca. 78 pct.

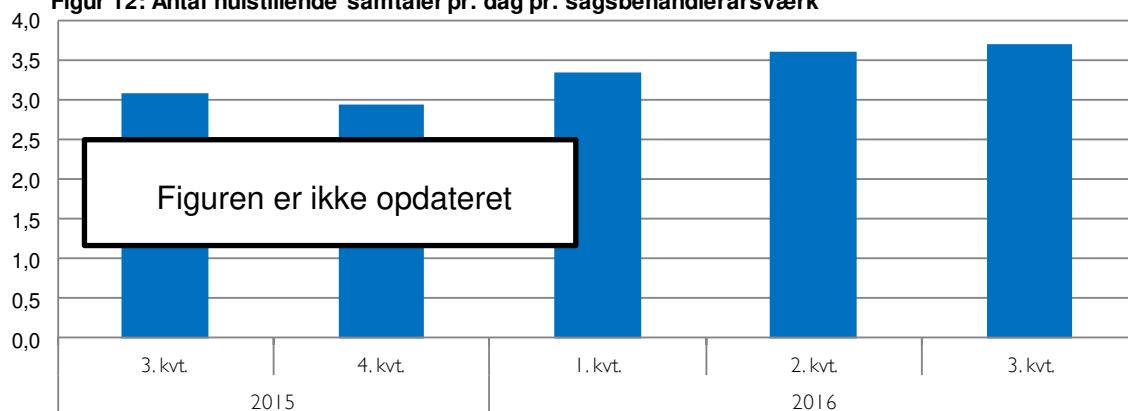
Målet er fastsat af udvalget til minimum 1 samtale i kvartalet. Det er et strengere krav end det lovgivningen foreskriver (4 samtaler om året).

Data for rettidigheden er ikke tilgængeligt for dagpengemodtagere siden 2. kvartal 2015. Derfor er målgruppen også udtaget af opgørelsen tilbage i tid.

Opgørelsen viser den samlede samtalerettedighed for modtagere af kontanthjælp, uddannelseshjælp, sygedagpenge og revalideringsydelse i Københavns Kommune

DAGLIGE SAMTALER PR. SAGSBEHANDLER

Figur 12: Antal nulstillende samtaler pr. dag pr. sagsbehandlerårsværk



Daglige samtaler pr. sagsbehandler

I 3.kvartal 2016 afholdt sagsbehandlerne i jobcentrene i gennemsnit 3,7 samtaler pr. dag.

Opgørelsen viser jobcentrenes nulstillende samtaler, dvs. samtaler som afholdes som ret og pligt.

I opgørelsen indgår kun medarbejdere, som afholder samtaler. Administrative medarbejdere, som er knyttet til sagsbehandlingen, men som ikke afholder samtaler, indgår ikke i opgørelsen.

Antallet af samtaler pr. dag pr. medarbejder inkl. administrativt personale knyttet til sagsbehandlingen er 2,8. I 2. kvartal 2016 var tallet 2,5.

Kilde: Forvaltningens egen opgørelse

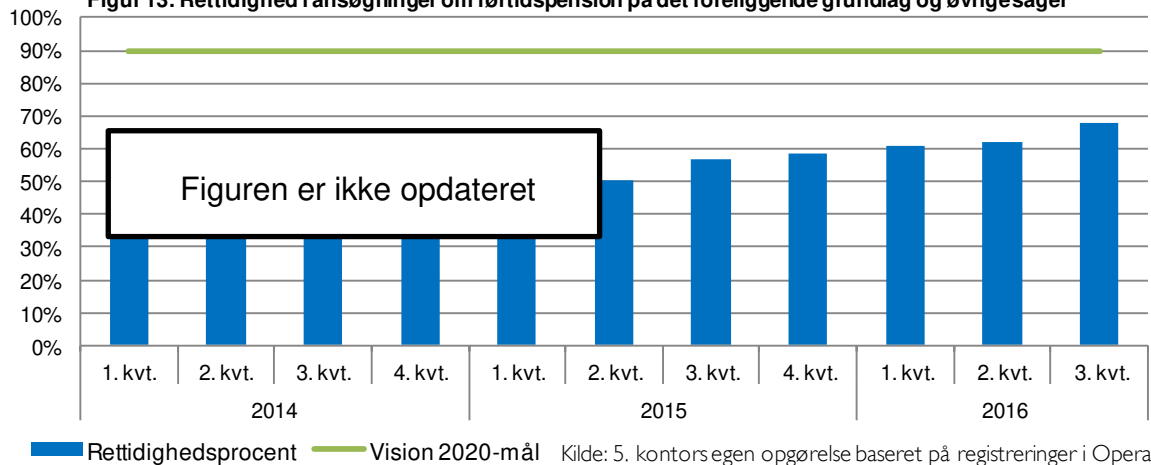


RESULTATRAPPORT

4.KVARTAL 2016

KVALITET I DRIFTEN

Figur 13: Rettidighed i ansøgninger om førtidspension på det foreliggende grundlag og øvrige sager



Mål: 90 pct. af alle sager behandles rettidigt.

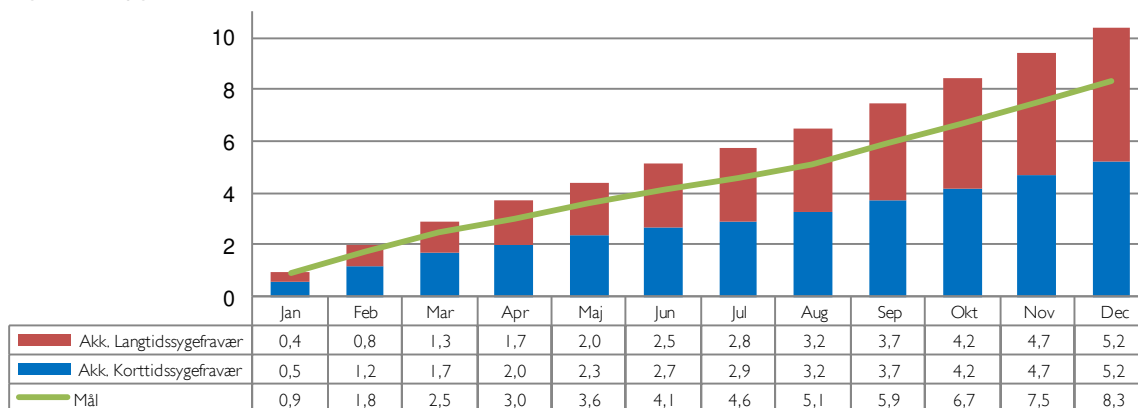
Rettigheden ligger væsentlig under målet.

Opgørelsen viser rettidigheden for afsluttede ansøgninger om førtidspension på det foreliggende grundlag og øvrige sager, herunder fleksjob, ressourceforløb og førtidspension på det brede grundlag. En sag anses for rettidig, når den er behandlet indenfor det fastsatte mål, som er på 8 uger for førtidspensionsansøgninger på det foreliggende grundlag og 23 uger for alle andre sager. I 3. kvartal var der 338 øvrige sager og 35 sager om førtidspension på det foreliggende grundlag.

Det skal bemærkes, at data udelukkende vedrører BIFs del af sagsbehandlingen. Efterfølgende sagsbehandlingstid i SOF er således ikke medregnet.

SYGEFRAVÆR

Figur 14: Sygefravær



Mål: Forvaltningen skal højst have 8,3 sygefraværsdagsværk pr. fuldtidsansat i 2016

Sygefraværet ligger for 2016 ender på 10,4 dagsværk pr. fuldtidsansat akkumuleret over året. Det er 2,1 dagsværk mere end hvad målet foreskriver for året.

Der kan komme enkelte efterregistreringer ift. det officielle sygefraværstal for BIF for 2016.

Kilde: RUBIN - PERS