



Til direktionen

24-05-2017

Sagsnr.
2017-0094417

Undersøgelse af anvisningslister mv. for §§ 107/108

Dokumentnr.
2017-0094417-1

Dette notat beskriver udviklingen i en række forhold for hhv. korterevarende og længerevarende botilbud (§§ 107, 108) efter serviceloven, særligt med fokus på ventelister/anvisningslister. Undersøgelsen er opdelt på målgrupper og undermålgrupper, hvor muligt.

Sagsbehandler
Katrine Melchior Færch-
Jensen

Der skelnes mellem netto- og bruttoventende, svarende til borgercentrenes sædvanlige opgørelse. En nettoventende er visiteret til en botilbudsplads, borgeren har behov for pladsen inden for 6 måneder og bor ikke allerede på botilbud, og borgeren har ikke tidligere takket nej til en plads.

Nettoventende

1. *Borgere med aktuelt behov her og nu*

Bruttoventende

2. *Borgere, der er skrevet op, men som reelt ikke har et behov endnu*

3. *Borgere, der har sagt nej tak til et botilbud, fordi de venter på et specifikt tilbud*

4. *Borgere, der allerede bor i et tilbud, men venter på flytning*

Når der opgøres vente- eller anvisningslister i notatet, menes der – med mindre andet er opgivet – nettoventende.

1. Sindslidende

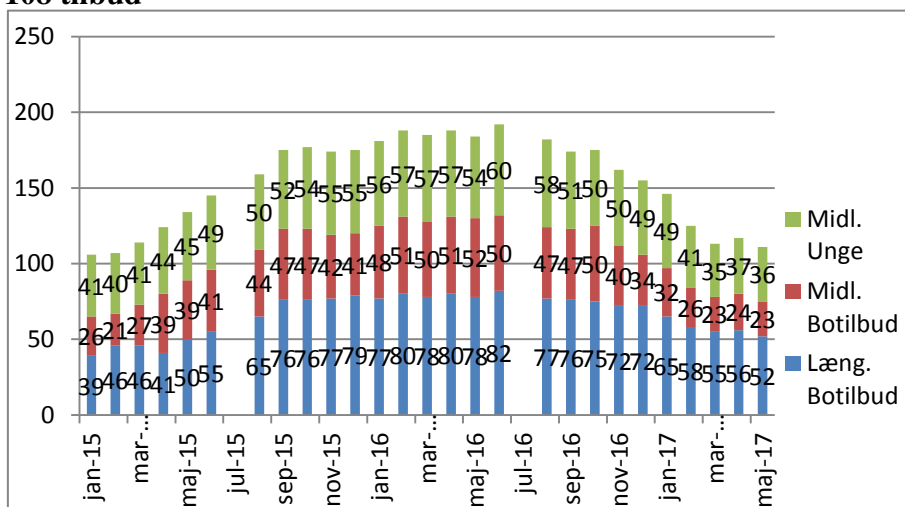
Nedenfor gennemgås sindslidelse/psykiatriområdet fsva. modtagere af støtte efter §§ 107/108. Aktuelt venter 281 personer på et botilbud, heraf 111 som nettoventende.

Table 1. Antal ventende pr. [dato]

Ventende borgere fordelt på status	Antal personer
1. Borgere med aktuelt behov (nettoventende)	111
2. Borgere, der er skrevet op, men ikke har behov endnu	
3. Borgere, der venter på specifikt tilbud	61
4. Borgere, der allerede bor i et tilbud	109
- Heraf pga. ønske om bestemt tilbud	
- Heraf pga. ændret behov	
Antal ventende i alt	281

I figur 1 ses udviklingen i antallet af ventende på et socialpsykiatrisk botilbud fordelt på tilbudstype for de seneste to år. Det bemærkes, at Borgercenter Voksnes opgørelse af ventelisten ud over at fraregne gruppen, der har takket nej til et botilbud heller ikke indeholder borgere, der allerede bor på et botilbud. Endvidere bemærkes det, at der i nedenstående alene skelnes mellem, om borgeren er visiteret til et korterevarende (§ 107) eller længerevarende (§§ 108/SEL, 105/Almenbolig) tilbud og ikke, om det/de konkrete tilbud, vedkommende er skrevet op til, er opført efter serviceloven eller almenboligloven.

Figure 1. Udvikling i antal ventende til § 107 ung, § 107 voksen og § 108 tilbud



Borgere der ikke bor på et §107 eller §108 botilbud, og ikke tidligere er tilbudt §107/108

Figur 1 samt tabel 2 nedenfor viser, at der fra primo 2015 (104 ventende) frem til medio 2016 (192 ventende) skete en markant stigning i antallet ventende til socialpsykiatriske botilbud. Fra medio 2016 og frem til d.d. er antallet af ventende igen faldet til 111 nettoventende.

I nedenstående tabel 2 fremgår sammensætningen af ventelisten opgjort på tilbudsform, alder og nuværende boform. Der er tale om en sammenligning af øjebliksbilleder for hhv. primo 2015, primo 2016 og primo 2017 (opgjort den 10/2 2017).

Tabel 2. Udvikling i nettoventende

Antal	Pr. 1/1-2015	Fordeling	Pr. 1/1-2016	Fordeling	Pr. 10/2-2017	Fordeling
§ 108	37	36 %	72	41 %	52	44 %
§ 107	67	64 %	104	59 %	67	56 %
Sum	104	100 %	176	100 %	119	100 %
Alder						
18-29 år	48	46 %	69	39 %	51	43 %
30-64 år	53	51 %	99	56 %	65	55 %
65- år	3	3 %	8	5 %	3	2 %
Sum	104	100 %	176	100 %	119	100 %
Ventested						
Egen bolig	34	33 %	55	31 %	29	24 %
Hospital	19	18 %	18	10 %	14	12 %
Forældre	7	7 %	19	11 %	13	11 %
Akttilbud	0	0 %	2	1 %		
Uden bolig	28	27 %	54	31 %	34	29 %
Ukendt	16	15 %	28	16 %	19	16 %
BBU					10	8 %
Sum	104	100 %	176	100 %	119	100 %

Det fremgår, at gruppen af unge (under 30 år) udgør en relativt stor andel af de borgere, der står på venteliste. Endvidere bemærkes det, at de hyppigste ventesteder er hhv. egen bolig og uden bolig (borgere på gaden, herberg, sofasovere mv.). Visitatorerne udfylder ventested ifm. indskrivning samt hvis de bliver opmærksomme på ændringer. Da disse borgere til tider lever omskiftelige liv, kan der dog være ikke registrerede ændringer. Det bemærkes endvidere, at tabellen ikke medtager borgere, der allerede bor i botilbud. Medtages disse, står i alt 214 borgere på ventelisten.

De væsentligste årsager til det aktuelle fald i antal ventende er, at der er åbnet flere københavnske § 107 pladser i efteråret, da de 25 pladser, området blev tildelt i overførselssagen, blev åbnet/ibrugtaget. Dertil købte BCV i anden halvdel af 2016 et større antal pladser på udenbys/private botilbud end normalt. Borgernes flytning til udenbys pladser har åbnet for, at andre fra ventelisten kunne flytte ind, ligesom et antal borgere har takket nej og derfor er slettet fra nettoventelisten.

I tabel 3 fremgår den aktuelle gennemsnitlige ventetid for borgerne på ventelisten. Ventetiden er defineret som den tid, de aktuelle ventende har ventet hhv. primo 2015, 2016 og 2017. Det er således et øjebliksbillede af ventetiden.

Tabel 3. Udvikling i ventetid (antal måneder)

	2014		2015		2016	
	Ventetid	Antal	Ventetid	Antal	Ventetid	Antal
§ 108	7,6	37	10,1	72	15,8	52
§ 107	4,5	67	8,3	104	11,4	67
Samlet	5,6	104	9,1	176	13,3	119
18-29 år	4,7	48	9,1	69	13,7	51
30-64 år	6,2	53	8,9	99	13,1	65
65- år	10	3	11,5	8	12,4	3
Samlet	5,6	104	9,1	176	13,3	119

Gns. blandt de ventende hhv. pr. 31/12-2014, 31/12-2015 og 10/2-2017

Tabellen viser, at ventetiden for borgere på venteliste er steget markant gennem hele perioden fra 2015 til 2017, dvs. også efter det er lykkedes at nedbringe antallet, der står på venteliste. Den største stigning det sidste år er sket på ventelisten til § 108 tilbud. Den primære årsag til dette er en stadigt større gruppe af dobbeltdiagnosticerede borgere på ventelisterne, som visitatorerne har vanskeligt ved at placere på kommunens nuværende §§ 107 og 108 botilbud. I forhold til tidligere bliver denne gruppe af borgere hurtigere udskrevet fra hospitalerne, samtidig med at botilbuddene har vanskeligt ved at rumme målgruppen af borgere med misbrug og/eller udadreagerende adfærd. Hertil kommer, at der på ventelisten til § 108 tilbud står borgere med somatiske og andre meget specialiserede behov, som kun kan imødekommes på et enkelt af de københavnske botilbud.

Der er på nuværende tidspunkt ca. 20 tomme pladser på tilbuddene på Granvej (Glasvej, Oliebladsgade samt Robert Jacobsens Vej). De tomme pladser på Granvej skyldes flere forhold. Dels har der været truffet beslutning om, at borgere, der blev visiteret til Granvejstilbuddene, skulle være inden for de nye målgrupper (for Robert Jacobsens Vej), hvilket har givet en vis tomgang i perioder. Dernæst har den løbende usikkerhed ift. tidshorizonten på den fysiske flytning af tilbuddene haft betydning for søgningen mod tilbuddene. De tomme pladser har i overvejende grad været på Glasvej. Dette tilbud er nu besluttet målgruppemæssigt at skulle danne grundlag for det fremtidige "fysiske Robert Jacobsens Vej", som er varslet åbnet i september 2017. Der vil således frem mod september blive visiteret borgere til tilbuddet således, at disse tomme pladser bliver udfyldt. Problematikken omkring tomme pladser på Granvejtilbuddene vil således blive reduceret, om end det er usikkert, om det vil være muligt

at fylde alle pladser, jf. den relativt snævre målgruppebeskrivelse samt høje husleje til Robert Jakobsens Vej.

Ovenstående forventes at bidrage til at nedbringe nettoventelisten, om end et ikke er sikkert, at alle pladser vil blive udfyldt af nettoventende.

Der er på Lindegården aktuelt 31 tomme pladser. Dette skal dog ses i lyset af, at Lindegården planmæssigt i løbet af 2017 skal nednormeres med 34 pladser, jf. omstillingen ift. fase 1 af fremtidens bostøtte. Denne nednormering vil være tilendebragt ultimo maj, hvor det forventes, at de tomme pladser er placeret i bestemte områder/afdeling/huse, således at disse kan lukkes helt ned personalemæssigt. Det vurderes således ikke, at de tomme pladser kan besættes frem til 1. maj.

I tabel 4 nedenfor fremgår ventetiden opgjort som den tid, borgere, der blev tilbudt plads i 2016, har ventet forud for indflytning.

Tabel 4. Indflyttede borgere 2016, der ikke kom fra tidligere botilbud

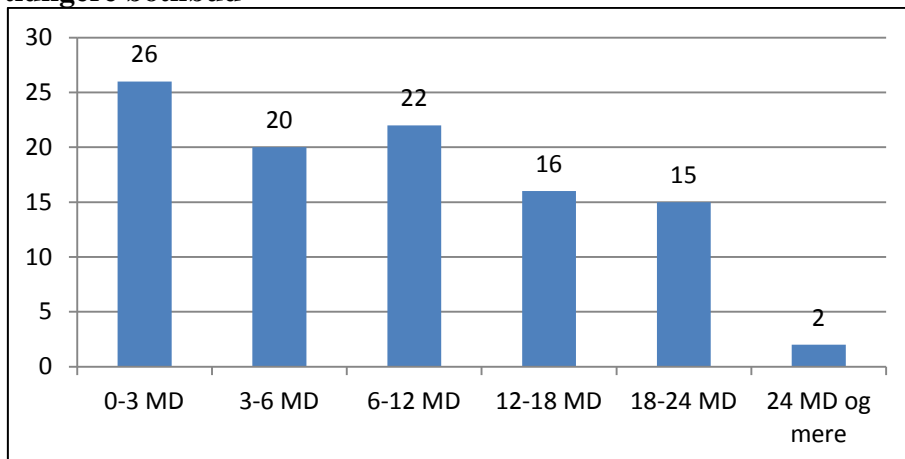
Venteliste	Antal af indflyttede	Ventetid før indflytning
Læng. Botilbud	39	7,1
Midl. botilbud	35	10,6
Midl. unge	27	11,2
Hovedtal	101	9,4

I denne opgørelse er ikke medtaget borgere, der flyttede fra et botilbud til et andet.

Som det fremgår, er ventetiden – specielt til de længerevarende botilbud – markant kortere, når man måler på de borgere, der i 2016 flyttede til botilbud, i stedet for at måle på de aktuelt ventende. En af grundene til dette er, at denne opgørelse medtager *alle* borgere, der flytter på botilbud i løbet af året, mens et nedslag på ventelisten alt andet lige kan forventes at fange færre af de tilfælde, hvor borgeren står på ventelisten i kort tid pga. mere akutte behov.

I nedenstående figur 2 er ventetiden delt op på intervaller.

Figur 2. Ventetid for indflyttede borgere i 2016, der ikke kom fra tidligere botilbud



Af tabel 5 ses udviklingen i forsørgelsesgrundlag for borgere på venteliste til et §§ 107 eller 108-tilbud.

Tabel 5. Udvikling i de ventendes forsørgelsesgrundlag

Antal	Ultimo 2014		Ultimo 2015		Ultimo 2016*	
	Antal	Pct.	Antal	Pct.	Antal	Pct.
Førtidspension	27	26 %	47	27 %	36	30 %
Kontanthjælp	62	60 %	95	54 %	68	57 %
Ukendt/andet	15	14 %	34	19 %	15	13 %
Sum	104	100 %	176	100 %	119	100 %

* Opgjort pr. 10/2 2017.

Den procentvise fordeling af ventendes forsørgelsesgrundlag er relativt stabilt over perioden. Det kan konstateres, at kontanthjæpsmodtagere i overvejende grad står på venteliste til et 107-tilbud, mens der er flest førtidspensionister, der venter på et 108-tilbud, jf. tabel 6. Endvidere bemærkes det, at tilbud efter almenboligloven ofte vil være vanskelige for borgere, der modtager kontanthjælp at betale pga. den højere husleje. Huslejen i servicelovboliger tager hensyn til borgerens konkrete betalingsevne. Dette er ikke muligt i almene boliger, idet borgere har lejekontrakt på ordinære vilkår, men kan dog modtage boligstøtte. De almene botilbudsboliger vil derfor typisk være relevante for førtidspensionister.

Tabel 6. Ventende til forskellige typer botilbud fordelt på forsørgelsesgrundlag

Paragraf	Serviceloven		Almenboligloven	Samlet population
	§ 107	§ 108	§ 54	
Kontanthjælp	59	9	3	68
Førtidspension	3	29	13	36
Ukendt/andet	1	14	2	15
Sum	63	52	18	119

Da flere borgere er skrevet op til både servicelovstilbud og tilbud opført efter almenboligloven, kan man ikke summere antal borgere på tværs af paragraffer og få den samlede population.

2. Udsatte

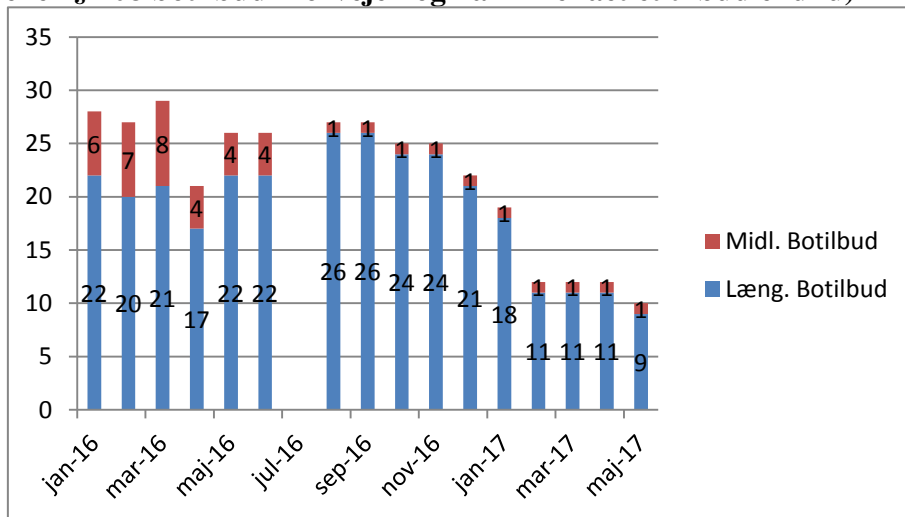
Aktuelt venter 22 personer på et botilbud, heraf 10 som nettoventende.

Tabel 7. Antal ventende pr. [dato]

Ventende borgere fordelt på status	Antal personer
1. Borgere med aktuelt behov (nettoventende)	10
2. Borgere, der er skrevet op, men ikke har behov endnu	
3. Borgere, der venter på specifikt tilbud	11
4. Borgere, der allerede bor i et tilbud	1
- Heraf pga. ønske om bestemt tilbud	
- Heraf pga. ændret behov	
Antal ventende i alt	22

Af figur 3 nedenfor fremgår udviklingen i antallet af udsatte, der har ventet på en botilbudsplads det seneste år. Aktuelt venter 10 personer på en plads, heraf 9 på et længerevarende botilbud.

Figur 3. Antal nettoventende jf. boligplanen (bor ikke på et § 107 eller § 108 botilbud i forvejen og har ikke fået et tilbud endnu)



Som det fremgår af figuren, er antallet af ventende faldet det seneste år. Det skyldes ifølge BCV, at der siden december måned har været flere ledige boliger på Sundholm og E-huset grundet dødsfald, hvilket har betydet ny indflytning i tilbuddene. Samtidig er antal af visitationer faldet kraftigt siden efteråret. BCV er i gang med at udbore dette nærmere.

3. Personer med handicap

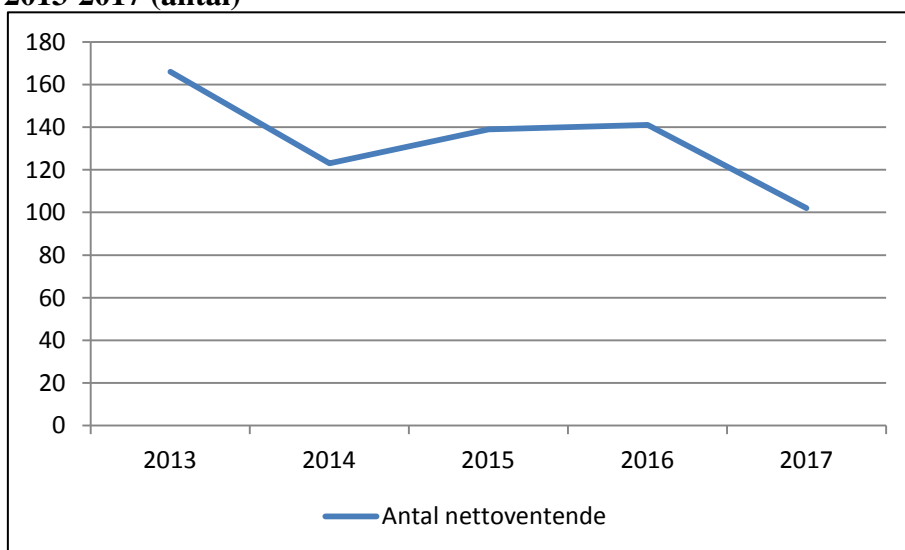
Aktuelt venter 257 personer på et botilbud, heraf 98 som nettoventende.

Table 8. Antal ventende, maj 2017

Ventende borgere fordelt på status	Antal personer
1. Borgere med aktuelt behov (nettoventende)	98
2. Borgere, der er skrevet op, men ikke har behov endnu	44
3. Borgere uden botilbud, der venter på specifikt tilbud	54
4. Borgere, der allerede bor i et tilbud	61
- Heraf pga. ønske om bestemt tilbud	28
- Heraf pga. ændret behov	33
Antal ventende i alt	257

Antallet af nettoventende er faldet med over 1/3 siden 2013, jf. figur 4.

Figure 4. Anvisningsliste til botilbud for borgere med handicap 2013-2017 (antal)

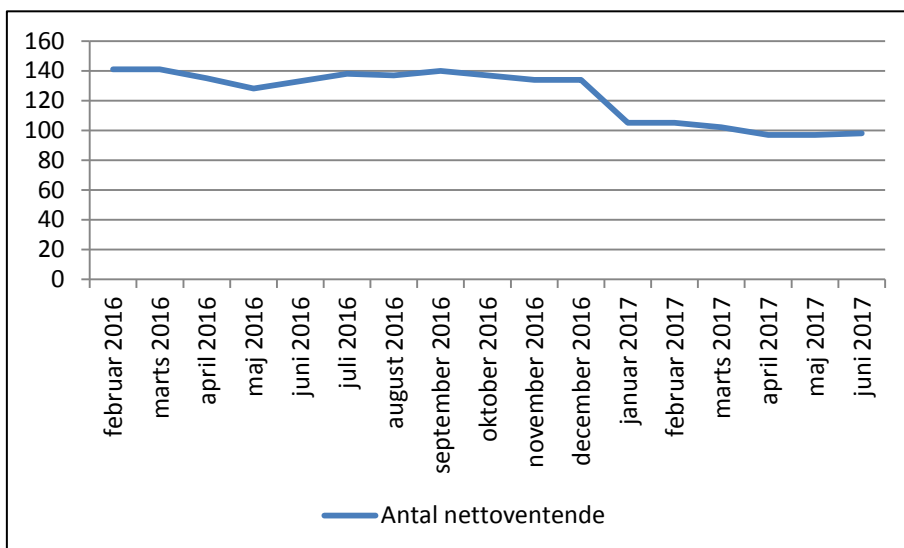


Data er opgjort i februar i det pågældende år.

Fra 2016 til 2017 ses et betydeligt fald, hvilket skyldes et fald i nettoventelisten fra december 2016 til januar 2017 på ca. 30 personer, jf. figur 5. Årsagen hertil er, at BCH i efteråret/vinteren 2016 kontaktede alle nettoventende for at følge op på deres behov for botilbud. Her oplyste flere, at de endnu ikke er aktivt søgende, hvorved de ventende nu kategoriseres som bruttoventende. Ligeledes skyldes faldet i nettoventende over perioden, at flere nye botilbud er oprettet inden for de sidste 4 år. Ved åbning af nye botilbud er der, ud over de nettoventende, der siger ja tak til at flytte ind, borgere der tilbydes indflytning som siger nej tak. Borgere der har sagt nej tak til et passende botilbud registreres som bruttoventende. De venter fortsat

på et botilbud, men har allerede en gang fået et tilbud om indflytning. Dette er medvirkende til faldet i nettoventende.

Figur 5. Anvisningsliste til botilbud for borgere med handicap, månedsopdelt (antal)



De nettoventende fordeler sig med 54 % der venter på et varigt botilbud og 45 % af borgerne venter på indflytning i et midlertidigt botrænings- eller rehabiliteringstilbud. De fleste ventende er mellem 18 og 29 år og bor aktuelt hos deres forældre. Tabel 9 viser fordelingen på alder og hvor borgerne aktuelt har ophold.

Tabel 9. Nettoventende fordelt på tilbudstype, alder og ventested

	Antal ventende	% - fordeling
Antal		
§ 108	53	54%
§ 107	45	46%
Sum	98	
Alder		
18-29 år	87	89%
30-64 år	10	10%
65- år	1	1%
Sum	98	
Ventested		
Egen bolig	7	7%
Forældre	89	91%
Hospital	1	1%
boligløs	1	1%
Sum	98	

Aktuelt har de 98 nettoventende borgere gennemsnitlig ventet 23 måneder på anvisning af botilbud. Ventetiden varierer betydeligt for de enkelte delmålgrupper. I tabel 12 ses den aktuelle fordeling på de enkelte målgrupper beregnet fra den dato borger har oplyst, at de er aktivt søgende¹.

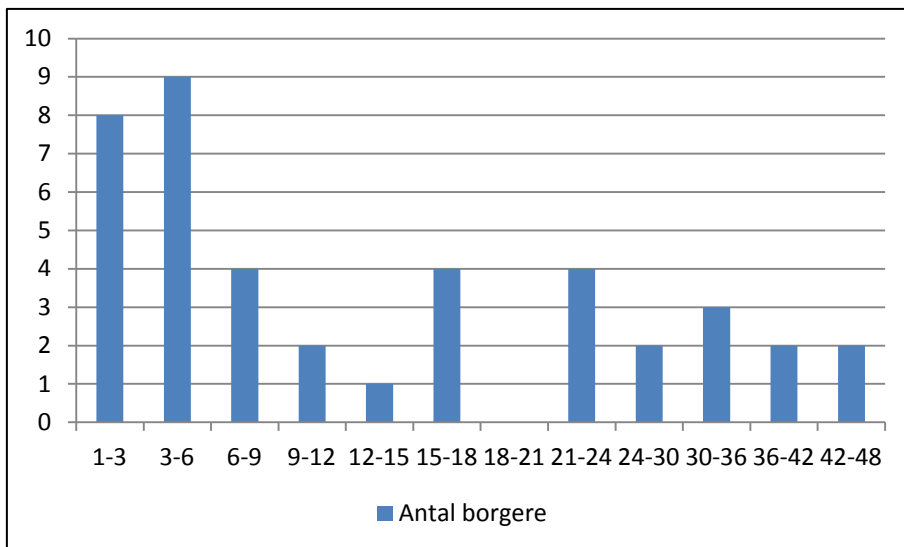
Tabel 10. Antal borgere og gennemsnitsventetid for på delmålgrupper på nettoanvisningslisten 2017

Delmålgruppe	Antal ventende	% - fordeling	Gennemsnitlig ventetid (mdr.)
Normaltbegavede borgere med ASF	34	35%	32
Senhjerneskadede og fysiske handicap	7	7%	14
Let udviklingshæmning	18	18%	21
Svær udviklingshæmning	13	14%	17
Udviklingshæmmede med autisme/strukturbehov	15	15%	17
Multihandicappede borgere	11	11%	28
I alt	98		23

I 2016 blev i alt 96 borgere anvist et botilbud for handicappede. 41 af disse borgere var nettoventende og ventede således uden tilbud. Heraf blev 42% tilbudt botilbud indenfor 1-6 måneder, jf. figur 6 nedenfor. 55 af de borgere, der indflyttede i 2016, ventede imens de havde ophold i et andet botilbud (ikke medtaget i figuren).

¹ Det bemærkes, at opgørelsen af ventetiden er ændret, siden den seneste sag blev forelagt direktionen i februar. Den gang blev ventetiden opgjort som tiden fra borgeren var visiteret til botilbuddet – også selvom borgeren reelt ikke var aktivt søgende før længe efter. Dette er nu ændret, så det kun er den periode, hvor borgeren har været aktivt søgende, der registreres som ventetid. Justeringen er også foretaget bagudrettet.

Figur 6. Antal måneders ventetid for borgere på nettoventelisten, der blev anvist til et botilbud i 2016



I nedenstående Tabel 11 ses fordelingen af øvrig støtte, som borgere på ventelisten modtager. De hyppigste ydelser er §§ 83 og 85-støtte samt § 104.

Tabel 11. Hjælp og støtte til borgere på ventelisten

Støtte	Antal
§ 103	6
§ 104	19
§ 107 Aflastning	3
§ 97	2
§ 85	31
§ 83	30
Øvrige	1
I alt, modtager støtte*	76
Modtager ikke øvrige ydelser	22

* Da nogle borgere modtager mere end én ydelse, summerer tallene ikke til 76.

22borgere på anvisningslisten modtager ikke hjælp og støtte. Det kan der være flere årsager til, herunder:

- Borgere hjælpes af og bor hos mor/far
- Har en aktiv men ikke afgjort ansøgning om støtte ved BCH
- Borgere er i STU-forløb ved BUF
- Borgere er i rehabiliteringsforløb ved SUF
- Borgere modtager støtte gennem en anden forvaltning, f.eks. støttekontaktpersons ordning ved BIF

Nedenstående tabel opsummerer andelen af borgere på nettoanvisningslisten med lavindkomstydelse, herunder primært kontanthjælp. Borgerens indtægt har betydning for hvilken type botilbud borgeren kan tilbydes ophold i.

Tabel 12. Gennemsnitsalder og forsørgelsesgrundlag for delmålgrupper på nettoanvisningslisten 2017

Delmålgruppe	Gennemsnitsalder	Andel med lavindkomstydelse
Normaltbegavede borgere med ASF	22	100 %
Senhjerneskadede og fysiske handicap	51,5	28 %
Let udviklingshæmning	24,1	81 %
Svær udviklingshæmning	20,7	0 %
Udviklingshæmmede med autisme/ strukturbehov	20,8	26 %
Multihandicappede borgere	24	0 %
Gennemsnit	24,3	55 %

Lavindkomstydelse er kontanthjælp, uddannelseshjælp, SU o. lign. Der er oftest tale om borgere på kontanthjælp.

Samlet er forsørgelsesgrundlaget for 55 % af de nettoventende lavindkomstydelse. Særligt blandt normaltbegavede borgere med autisme spektrum forstyrrelse samt borgere med let udviklingshæmning er andelen med lav indkomst høj. BCH vurderer, at der for disse to delmålgrupper ses et potentiale for, med den rette indsats, at skabe et bedre flow mod egen bolig.

Borgergrupper, der venter på botilbud efter §§ 107 og 108 (ikke netto-ventende)

Borgere der ikke er aktivt søgende (bruttoventende) 44 borgere er ikke aktivt søgende, de er skrevet op til botilbud men er endnu ikke klar til at flytte ind. Årsagerne hertil er oftest, at de får passende støtte af deres forældre i hjemmet, at de unge ikke kan tåle mange skift, og at det er vigtigt, at de ikke flytter hjemmefra, samtidig med at de eksempelvis skal starte i aktivitets- og samværstilbud efter endt STU-uddannelse. De unge har generelt et omfattende eller massivt støttebehov og vil aldrig kunne klare sig i egen bolig. 73,2% ønsker indflytning i botilbud i 2018, hvorfor nettoventelisten forventes at stige med i hvert fald 32 borgere i 2018. De øvrige borgere ønsker at flytte i botilbud i perioden 2019 til 2022.

Pr. 1. januar 2017 optages borgere med nyansøgninger ikke på anvisningslisten (alle borgere, der venter på et botilbud, ikke kun nettoventende), før de er aktivt søgende. Herved undgås, at botilbud tilbydes til unge, der ikke reelt er klar til at flytte hjemmefra, og det sikres, at kapaciteten udnyttes bedst muligt. Ligeledes sikres det, at det reelle og aktuelle behov for de nettoventende tydeliggøres via denne praksisændring.

Borgere der har sagt nej tak til et botilbud, 54 ventende borgere uden botilbud har fået tilbudt botilbud, men har sagt nej tak. Borgerne har sagt nej tak til indflytning enten på grund af de fysiske rammer i tilbuddet/beliggenheden, beboersammensætningen med stor aldersspredning i de enkelte afdelinger el. lign. Mange ønsker kun boophold i et specifikt tilbud.

Fredmadrettede initiativer i forhold til ovenstående er, at der løbende blive fulgt op på de ventendes VUM udredninger, så det kan vurderes, om de har ændret funktionsniveau og dermed har behov for en anden indsats end den bevilgede og øget dialog med familierne om hvor borgers behov kan tilgodeses.

Borgere der venter på flytning mellem to botilbud. 61 borgere bor allerede i et botilbud og afventer at flytte til en anden type botilbud. Enten skal beboeren flytte til tilbud med en anden type pædagogik, eller borgeren har ændret støttebehov grundet aldersrelaterede behov mv. Ud af de 61 ventende har 1 borger permanent ophold i aflastningstilbud, idet borger er boligløs. 5 borgere med en senhjerneskade, der er færdige med et rehabiliteringsophold og afventer indflytning i et varigt botilbud. 14 borgere har fået bevilget frit valg til andet sammenligneligt tilbud og afventer indflytning her. 11 er unge, der har ophold i døgnanbringelsestilbud, opholdssteder eller plejefamilier for børn og unge under 18 eller 23 år.

Borgere, der søger om at anvende fritvalgsordningen, får bevilling, såfremt tilbuddet er sammenligneligt i pris og indhold. Der er foretaget praksisændring på området i sommeren 2016, så det nu kun er muligt at blive godkendt til ordningen, såfremt der er en aktuell ledig bolig i det tilbud, borger ønsker indflytning i, således at borgeren kan indflytte i umiddelbar forlængelse af selve ansøgningen. Det er således pr. sommeren 2016 ikke muligt at blive noteret som ventende til fritvalgsordningen. Det forventes at nedbringe antallet af denne type bevillinger, samt at kun aktivt søgende figurerer på anvisningslisten.

Praksis har inden 2016 været, at borgere blev bevilget revisitation til andet tilbud, såfremt de/værge ønskede det. BCH foretager nu altid en vurdering af, om borger forventes at have flytteret inden bevilling gives. Der vil i 2017 være særligt fokus på opfølgning for borgere, der allerede er bevilget revisitation til andet tilbud. Nogle af disse borgere vurderes velplacerede, og det forventes, at antallet af ventende i kategorien vil falde markant. Hertil vil der være fokus på at tilrettelægge den pædagogiske indsats i tilbuddene, så de matcher borgers behov, inden der bevilges revisitation til andet tilbud. Det forventes, at antallet af nye godkendelser for denne gruppe borgere vil være faldende på baggrund heraf.

Der vil fortsat være stort fokus på at prioritere at de unge, der er blevet døgnanbragt og ikke kan profitere af efterværn, til indflytning i botilbud for voksne så tæt som muligt på det fyldte 18. år. Denne prioritering bevirker dog, at borgere, der venter hos deres forældre, kommer til at vente længere.