



Til Borgerrepræsentationen

19-01-2015

Teknisk ændringsforslag fra Teknik- og Miljøforvaltningen.

Sagsnr.

2014-0252897

På mødet den 15. december 2014 vedtog Teknik- og Miljøudvalget at anbefale over for Økonomiudvalget og Borgerrepræsentationen, at forvaltningen tager kontakt til bygherre og gennem dialog søger at få byggefeltet vest for Gamle Carlsberg Vej trukket tilbage fra Valby Langgade, således at to bevaringsværdige træer langs Valby Langgade kan bevares.

Dokumentnr.

2014-0252897-9

Forvaltningen og bygherre har drøftet mulighederne for at efterkomme ønsket, blandt andet på et møde den 8. januar 2015. Endvidere har forvaltningen foretaget en ny besigtigelse af træernes sundhedstilstand og vurderet, at de ikke burde være udpeget som bevaringsværdige i lokalplanforslaget.

På den baggrund anbefaler Teknik- og Miljøforvaltningen:

- *at signaturen for tre bevaringsværdige træer langs Valby Langgade fjernes fra lokalplanforslagets tegning nr. 13B som vist på vedlagte, justerede tegning 13B og*
- *at Teknik- og Miljøudvalgets ændringsforslag ikke vedtages i Borgerrepræsentationen.*

Baggrund

Vurdering af træerne på Carlsberg

Træerne på Carlsberg er registreret i 2007 i forbindelse med startredegørelsen til rammelokalplanen og udvalgte træer er fastlagt som 'bevaringsværdige træer, der ikke må fældes' i selve lokalplanen. Den normale praksis er, at forvaltningen i forbindelse med tillæg konkret vurderer, om der bør foretages en ny træregistrering og vurdering af, om træerne bør bevares.

I forbindelse med startredegørelsen for tillæg 5 for Carl Jacobsens Have er der foretaget en ny vurdering af træerne i haven. Træerne vest for Gamle Carlsberg Vej blev ikke vurderet konkret, men udpeget på baggrund af registreringen fra 2007, som viste, at træerne var bevaringsværdige.

Ny sundhedsvurdering af træerne

Skovdyrkerne v/ skovfoged Mathias Jensen har for bygherre udarbejdet en sundhedsvurdering af de to træer, hvori det konkluderes, at træerne ikke er bevaringsværdige.

Forvaltningen har besigtiget træerne mod Valby Langgade den 8. januar 2015 og har her konstateret, at træerne ikke er i særlig god

Byplan Syd

Njalsgade 13
Postboks 348
2300 København S

Telefon
3366 1377

E-mail
berjor@tmf.kk.dk

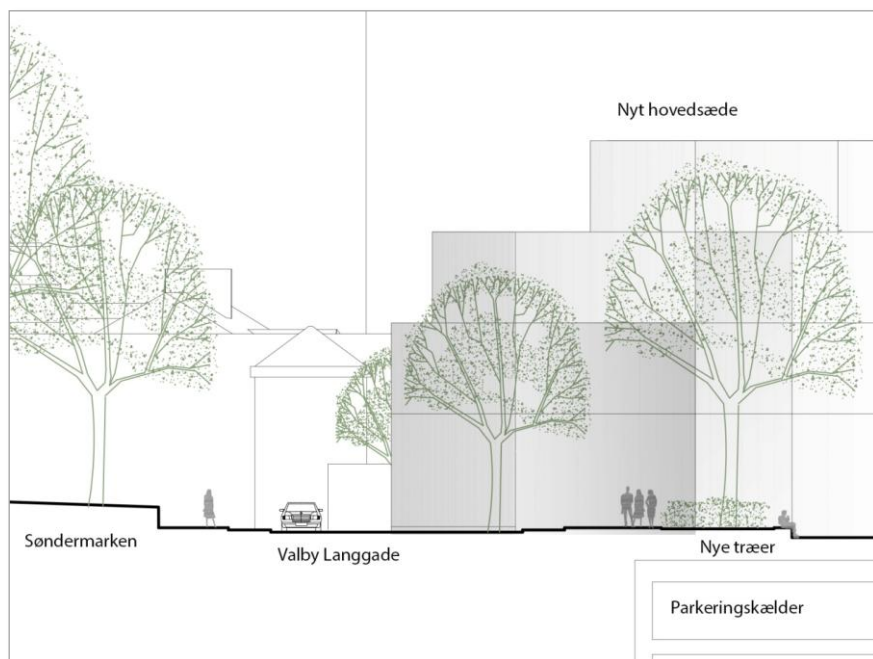
EAN nummer
5798009493149

stand, at de har mange skader og svamp i toppen, og at de ikke vil have en resterende levetid på 25 år.

Justering af lokalplanforslagets udpegning af bevaringsværdige træer
Forvaltningen vurderer på baggrund af den nye træregistrering, at tre træer langs Valby Langgade ikke burde være udpeget som bevaringsværdige i lokalplanforslaget. Derfor foreslås lokalplanforslagets tegning nr. 13B rettet, således at signaturen for tre bevaringsværdige træer langs Valby Langgade fjernes. Hermed vil der være udpeget 13 bevaringsværdige træer indenfor tillægsområdet, hvoraf de 8 må fældes og de fem skal bevares.

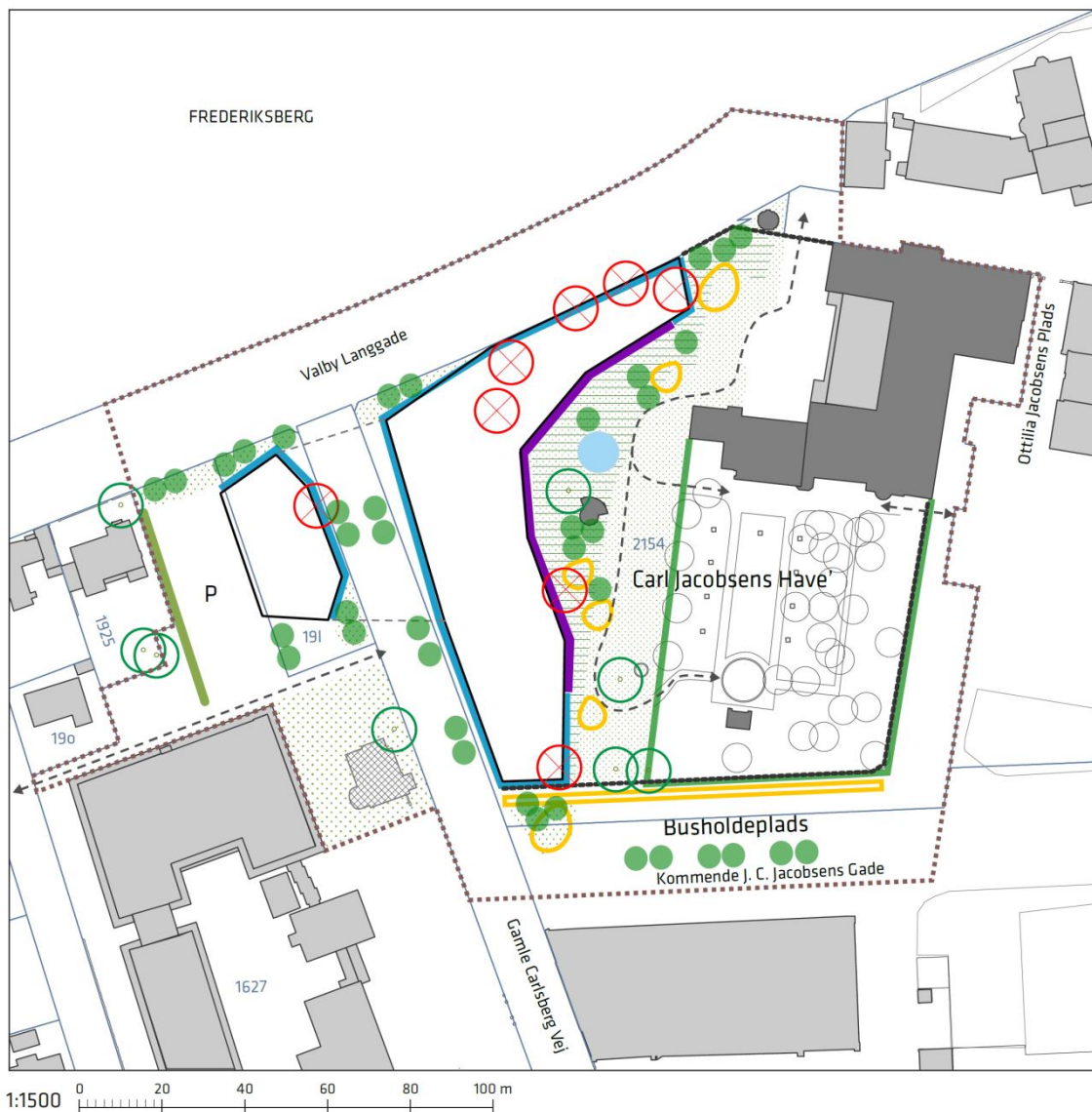
Vurdering af ny træplantning mod Valby Langgade

Bygherres arkitekt, CF Møller, vurderer, at der med lokalplanforslagets bebyggelsesplan kan etableres en ny træplantning langs Valby Langgade, hvor træerne plantes i muldbed oven på parkeringskælderen. Under disse forhold, oplyser arkitekten, vil træerne kunne udvikle sig til store træer på 20-25 m.



CF Møllers illustration af nye træer mod Valby Langgade, plantet over parkeringskælder, som de vil kunne udvikle sig over tid

FORSLAG TIL JUSTERET TEGNING 13B – Landskab / byrum



- | | |
|---|--|
| ----- Grænse for delareal III B | ● Vandelement |
| Bevaringsværdig have | ● Princip for træplantning |
| ▭ Fredet haveanlæg | ← Offentlig stiforbindelse |
| ○ Bevaringsværdigt træ, der skal bevares | — Hegn / Port |
| ⊗ Bevaringsværdigt træ, der må fældes | — Zone til ophold |
| ▭ Byggefelt | — Hegn med grøn karakter |
| ▭ Byggefelt fastlægges i suppl. lokalplan | ▭ Byrum med grøn karakter |
| — Bred, privat kantzone, 2-7 m | ▭ Mulighed for tæt, lav beplantning (maks 1,2 m) |
| — Smal kantzone | |

Torben Gleesborg
Direktør