



Demografianalyse af borgere med handicap

14-05-2014



Indtægtssiden



Budgetaftale 2014

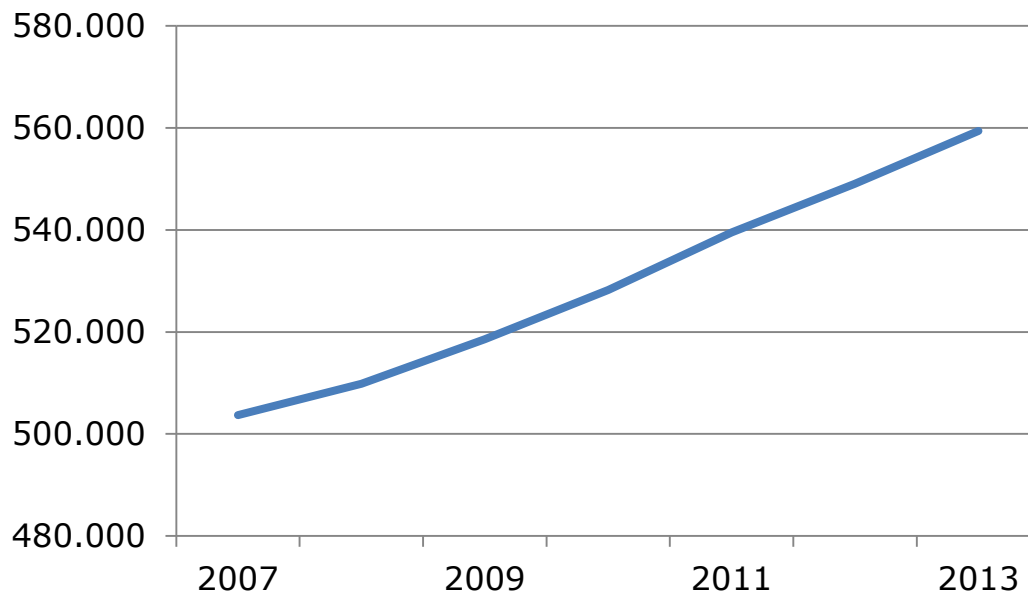
"... at ØKF i samarbejde med de relevante forvaltninger skal undersøge, hvordan det lavere sociale udgiftspres kan indarbejdes i kommunens demografimodeller.

Samtidig undersøges de konstaterede stigninger i antallet af københavnere med handicap og psykisk lidelse for at belyse det udgiftspres, der udløses heraf." (s. 53)



Flere indbyggere i København

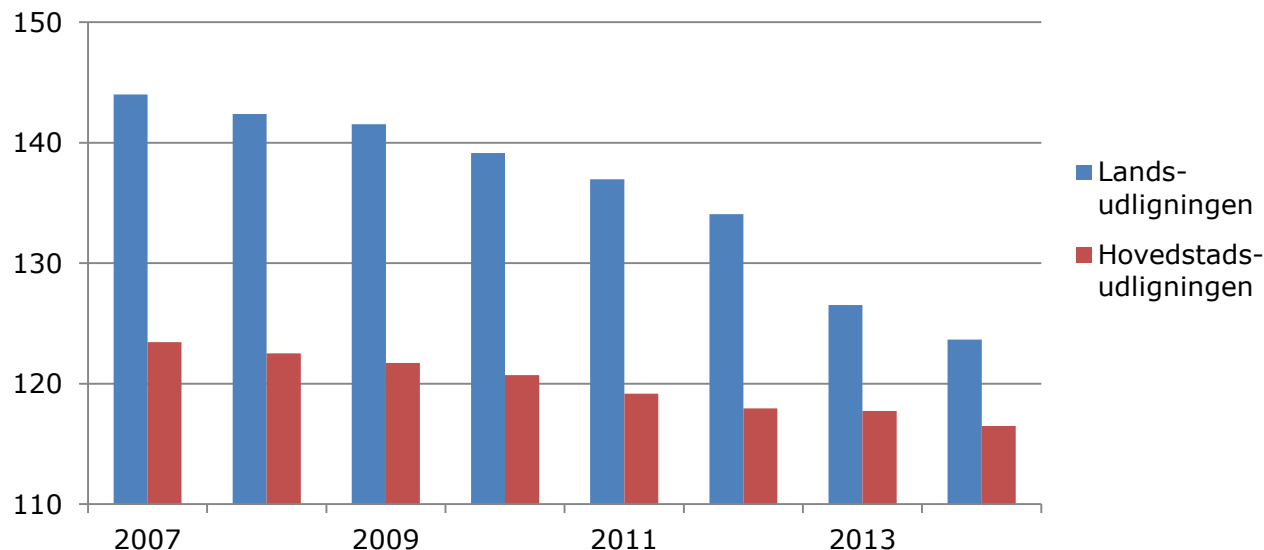
Indbyggere i KK





Socioøkonomiske indeks - Københavns udvikling siden 2007

Indeks hele landet/hovedstaden = 100

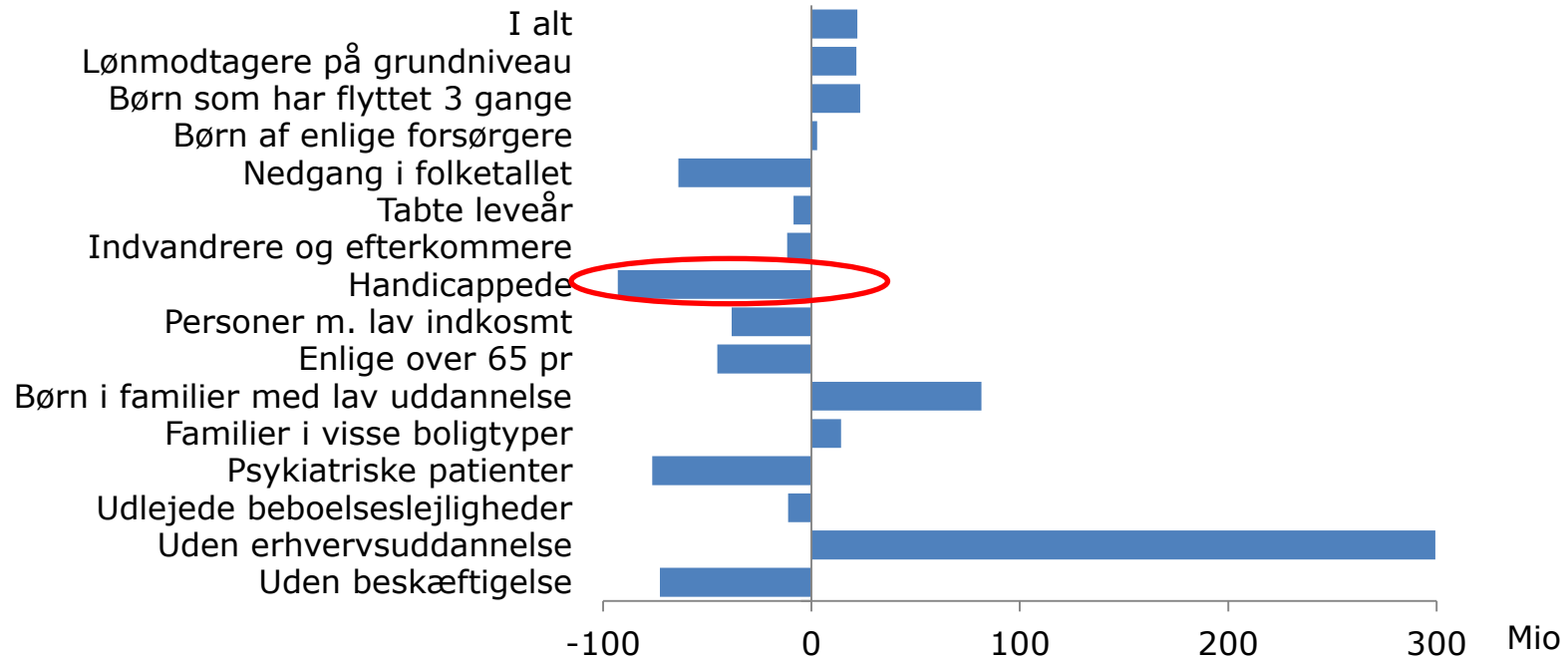


Kilde: Økonomi- og Indenrigsministeriets opgørelse over KKs udgiftsbehov baseret på socioøkonomisk kriterier pr. borger ved udligning mellem kommuner.



Opdatering af indtægter

- samlet effekt på indtægt af udvikling i kriterier 2007-14



Kilde: KL

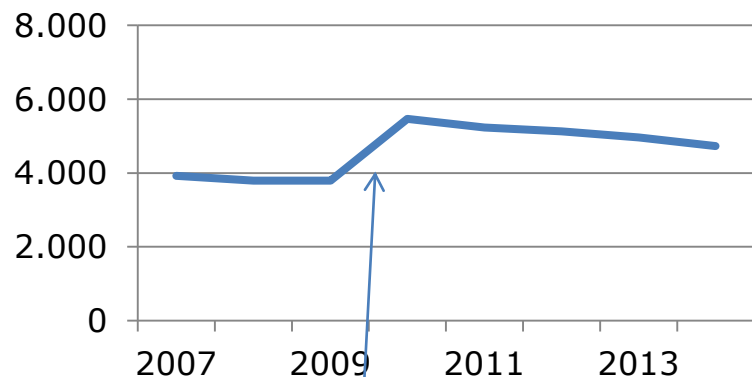
Anm: Beregningen for årene 2007-12 er foretaget på baggrund af statsgarantigrundlaget for 2012, mens beregningen for årene 2012-2014 er på baggrund af statsgarantigrundlaget for 2014. Eksempeltvist er beregningen for 2011-2012 foretaget ved først på skift at erstatte de sociale kriterier i garantigrundlaget for 2012 med værdierne for kriterierne i garantigrundlaget for 2011. Den angivne effekt er derfor den isolerede effekt af at opdatere det enkelte kriterium fra fx 2012 til 2011. Effekten af udligningsreformen på -245 mio. kr. er ikke medtaget. 2013 er påvirket af ændret boligstatistik, som medførte en merindtægt på 100 mio. kr.



Socioøkonomiske kriterier

- borgere med handicap

Antal i KK

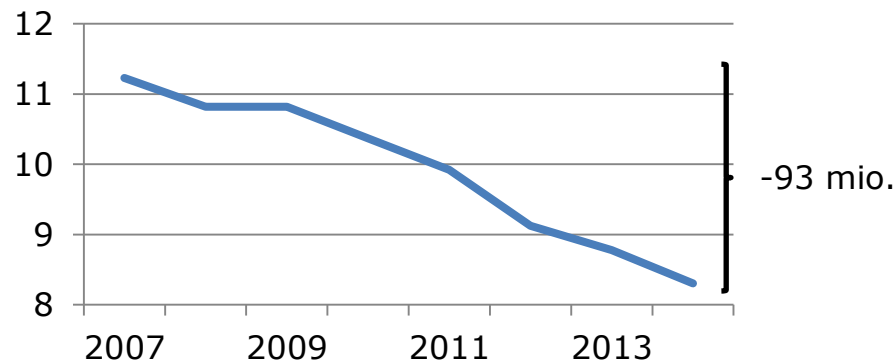


Fra 2010 medtages udviklingshæmmede i aldersgruppen 0-19 og 60-65 år.

Betydning for:

- Ældre, handicappede og udsatte voksne
- Botilbud til voksne med handicap
- Førtidspension

KK andel af hele landet, pct.



Anm.: Antallet af udviklingshæmmede på 65 år og derunder samt antallet af 20-59-årige uden for arbejdsstyrken med øvrige handicap, som inden for en fem-årig periode er diagnosticeret inden for sygehusvæsenet med en diagnose, som vil kunne medføre handicap.

14-05-2014



Udgiftssiden



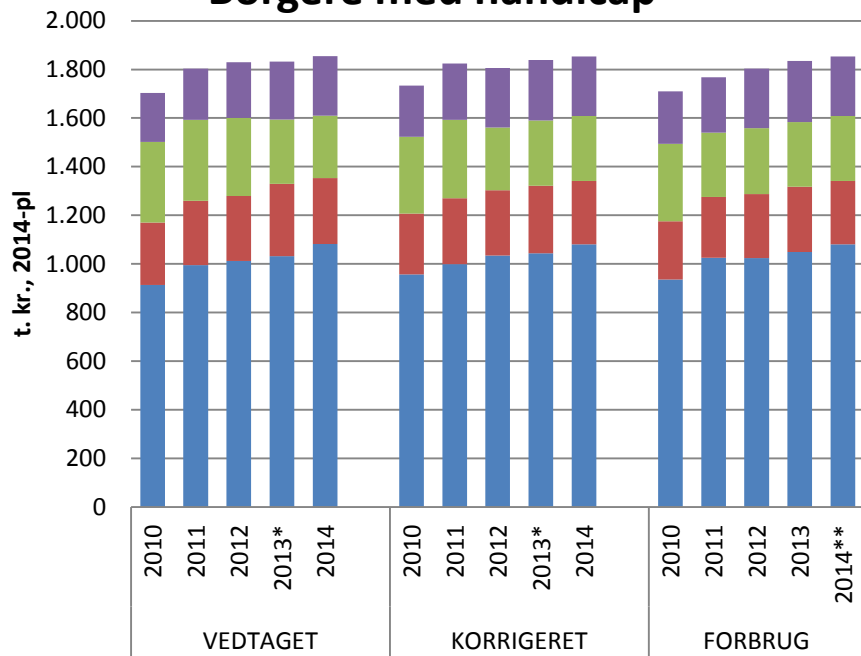
Socioøkonomisk indeks

- Reflekterer ikke udvikling af den samlede population af borgere med handicap (0-∞ år)
- Afspejler ikke stigende levealder
 - Der tælles kun *nye* diagnoser inden for de sidste *fem år*, fx autisme spektrum forstyrrelse (ASF)
- Udelader store grupper
 - Udviklingshæmmede >65 år
 - Øvrige handicap 0-19 år og >60 år, fx multiple funktionsnedsættelser, tourettes syndrom
 - Arbejdende og studerende med øvrige handicap 20-59 år



Budget og forbrug 2010-2014

Borgere med handicap



Borgere med handicap i botilbud samt børn med handicap i døgninst. og forebyggende foranstaltninger udgør tilsammen knap 3/4 af det samlede budget til borgere med handicap.

Analysen fokuser derfor på udvikling i antal borgere i disse ydelsesgrupper

Afvigelser på borgere med handicap (mio. kr., 2014-pl)					
	2010	2011	2012	2013*	2014
Vedtaget – Forbrug	-5,9	35,3	26,3	-2,5	1,2
Korrigeret – Forbrug	24,1	56,7	2,1	3,0	0,0

Note: Negativt fortegn indikerer merforbrug

- Botilbud til borgere med handicap
- Døgntilbud og forebyggende foranstaltninger til børn med handicap
- Øvrig handicap
- Ikke-demografireguleret handicap

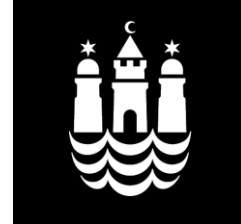
*Note: En væsentlig forklaring på differencen mellem Vedtaget budget 2013 og Korrigeret budget 2013 er, at budgettet på Borgere med handicap blev reduceret med 13,2 mio. kr. som følge af justeringerne i pris- og lønfremskrivning fra 2012-2013.

**Note: Forventet forbrug i 2014 er sat lig med korrigeret budget.



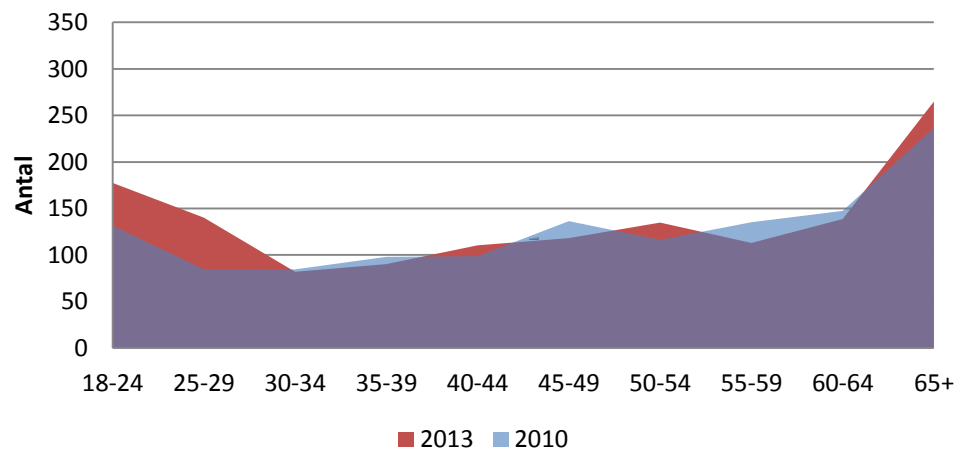
Datakilder for demografianalyse

- Antal borgere med handicap opgøres i årsværk, dvs. antal dage på tilbud delt med 365 dage, eftersom det er den centrale enhed i forhold til udgiftsbehov
- Data er hentet fra SOFLIS, enhedspriskataloger samt RUBIN budget- og regnskabsdata fra 2010-2014



Udvikling i antal voksne borgere med handicap i botilbud - fordelt på alder

Udvikling i antal borgere med handicap på botilbud - fordelt på alder



Stigningen i antallet af unge borgere med handicap skyldes:

- Nye diagnoser, fx ASF, som ikke indgår i ØIMs opgørelse.
- Overflytning fra børn og unge på efterværn

Stigningen i antallet af ældre borgere med handicap skyldes:

- Den forventede levealder i KK - som i resten af landet - stiger. Dette gælder også for borgere med handicap. Bedre målrettet behandling medfører længere forventet levetid - også for borgere med handicap.

Antal borgere med handicap i botilbud*

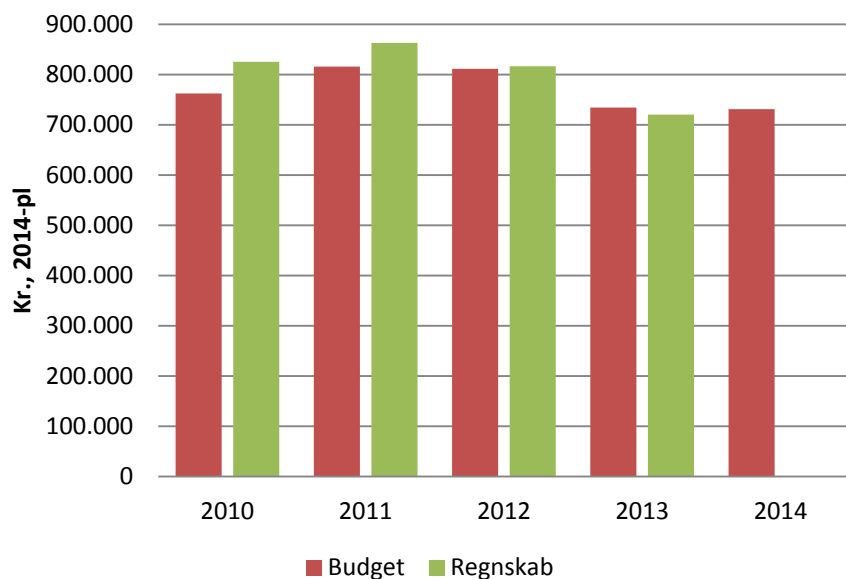
Aldersgruppe	2010	2011	2012	2013	Væst 2010-2013
18-24	132	154	164	178	35%
25-29	85	94	114	140	65%
30-34	85	78	78	82	-3%
35-39	98	101	94	90	-8%
40-44	99	109	105	110	12%
45-49	136	119	119	118	-13%
50-54	116	123	135	135	16%
55-59	135	130	118	113	-16%
60-64	147	130	143	139	-6%
65+	237	253	253	265	12%
I alt	1270	1291	1324	1370	8%
Årlig vækst	-	2%	3%	3%	

* Ventelisten indgår ikke, men tendensen vil være den samme hvis den indregnes. Ventelisten vil forskyde niveauet. Kilde: SOFLIS/årsværk

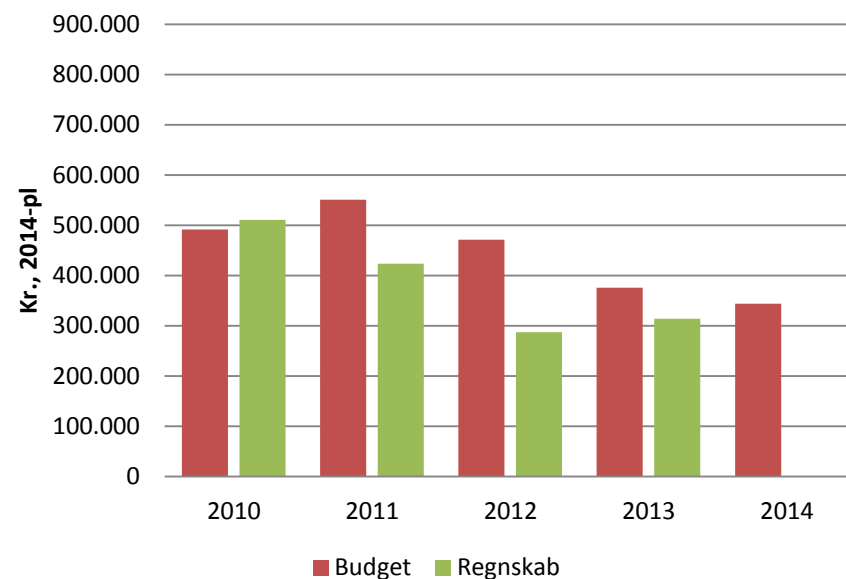


Udvikling i enhedspriser på botilbud til borgere med handicap >18 år

Længerevarende botilbud - egne



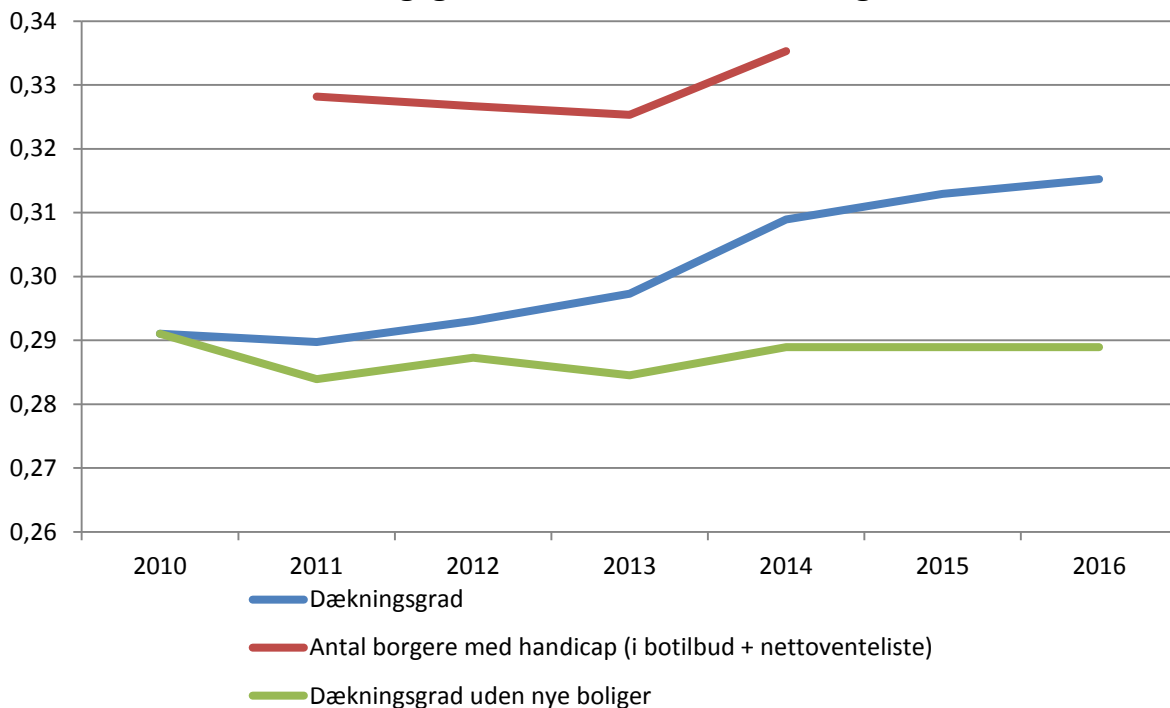
Midlertidige botilbud





Udvikling i efterspørgsel og dækningsgrad på botilbud til borgere med handicap >18 år

Dækningsgrader, inkl. besluttede boliger

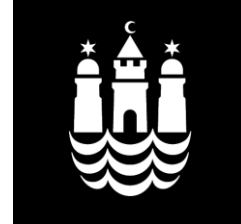


Konklusioner ift. demografiudvikling for borgere med handicap >18 år

- Stigende dækningsgrad pga. planlagte nye boliger og dermed stigende aktivitet.
- Dækningsgrad fastholdes med nuværende demografimodel
- Forskel mellem venteliste og dækningsgrad forventes øget fremover, hvis der ikke planlægges nye boliger

Note: Ventelisten til botilbud blev omlagt fra antal brutto- til antal nettoventende, dvs. aktivt ventende, fra 2012.

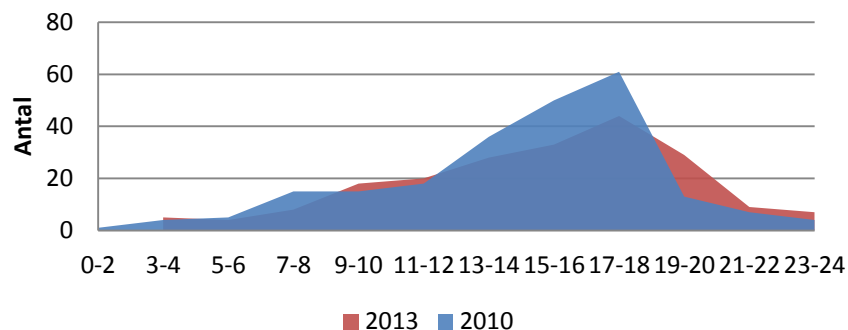
*Grafen viser antal helårsborgere/årsværk og udregnet med udgangspunkt i realiserede mængder



Udviklingen i børn og unge med handicap på døgninstitutioner - fordelt på alder

Aldersgruppe	Børn med handicap på døgninst. - fordelt på alder				Vækst 2010-2013
	2010	2011	2012	2013	
0-2	1	1	2	0	-100%
3-4	4	3	3	5	25%
5-6	5	2	7	4	-20%
7-8	15	14	7	8	-47%
9-10	15	18	20	18	20%
11-12	18	18	27	20	11%
13-14	36	25	28	28	-22%
15-16	50	44	39	33	-34%
17-18	61	62	47	44	-28%
19-20	13	10	23	29	123%
21-22	7	8	2	9	29%
23-24	4	5	6	7	75%
I alt	229	210	211	205	-10%
Årlig vækst	-	-8%	0%	-3%	

Udvikling i børn med handicap på døgninstitution - fordelt på alder



Faldet i antallet af børn med handicap <24 år på døgninst. skyldes:

- Forvaltningens strategi om større grad af forebyggelse frem for anbringelse

Stigningen i antal unge med handicap <24 år på døgninst. skyldes:

- Flere efterværnssager,

*Aldersgruppen 18-24 er unge på efterværn, der endnu ikke er flyttet til voksenområdet. Der er dermed ikke overlap mellem de borgere, der indgår i henh. børne- og voksenområdet.



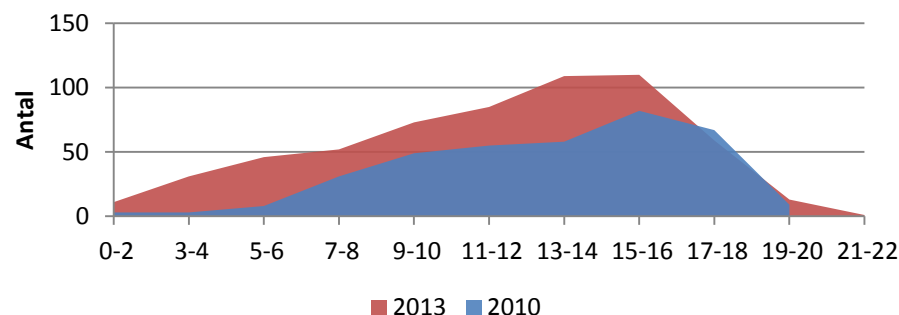
Udviklingen i antal børn og unge med handicap med forebyggende foranstaltninger - fordelt på alder

Aldersgrupper	Børn med handicap på forebyggende foranstaltning - fordelt på alder				Vækst 2010-2013
	2010	2011	2012	2013	
0-2	3	3	5	11	267%
3-4	3	6	23	31	933%
5-6	8	11	27	46	475%
7-8	31	32	37	52	68%
9-10	49	38	63	73	49%
11-12	55	48	77	85	55%
13-14	58	67	71	109	88%
15-16	82	64	86	110	34%
17-18	67	72	72	59	-12%
19-20	9	12	8	13	44%
21-22	0	1	1	1	100%
I alt	365	354	470	590	62%
Årlig vækst	-	-3%	33%	26%	

*Aldersgruppen 18-24 er unge på efterværn der endnu ikke er flyttet til voksenområdet. Der er dermed ikke overlap mellem de borgere der er med i børne- og voksenområdet.

Note: Forebyggende foranstaltninger dækker bl.a. over familie- og dagbehandling samt aflastningsordninger

Børn med handicap på forebyggende foranstaltning - fordelt på alder



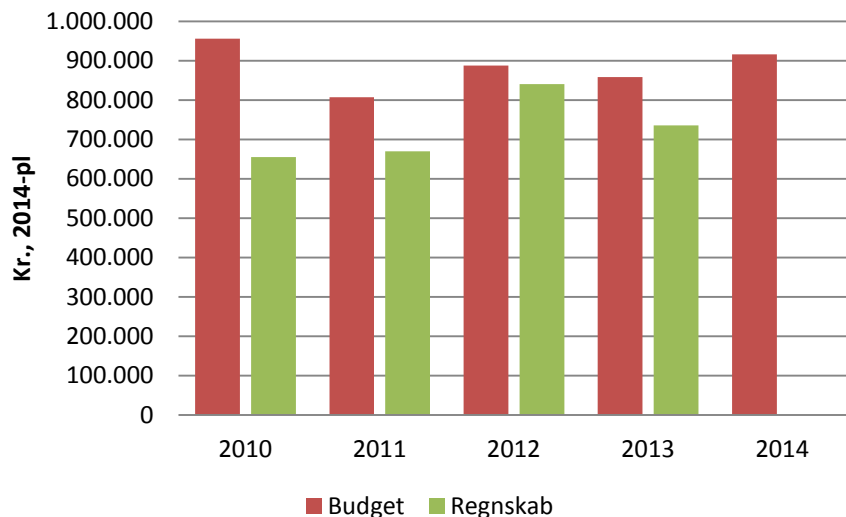
Stigning i antallet af børn med handicap på forebyggende foranstaltninger skyldes:

- Forvaltningens strategi om at afsøge muligheden for at iværksætte en forebyggende foranstaltning, før muligheden for anbringelse forfølges.

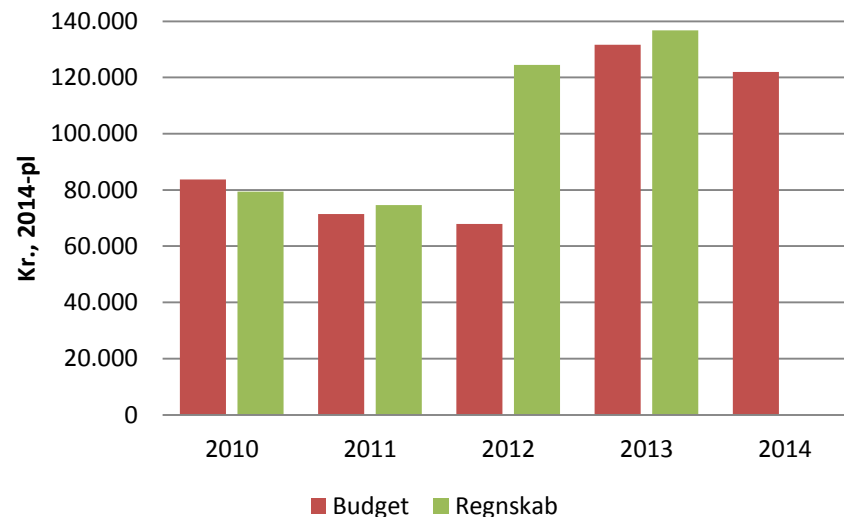


Udvikling i enhedspriser på børneområdet

Døgninst. til børn med handicap - egne

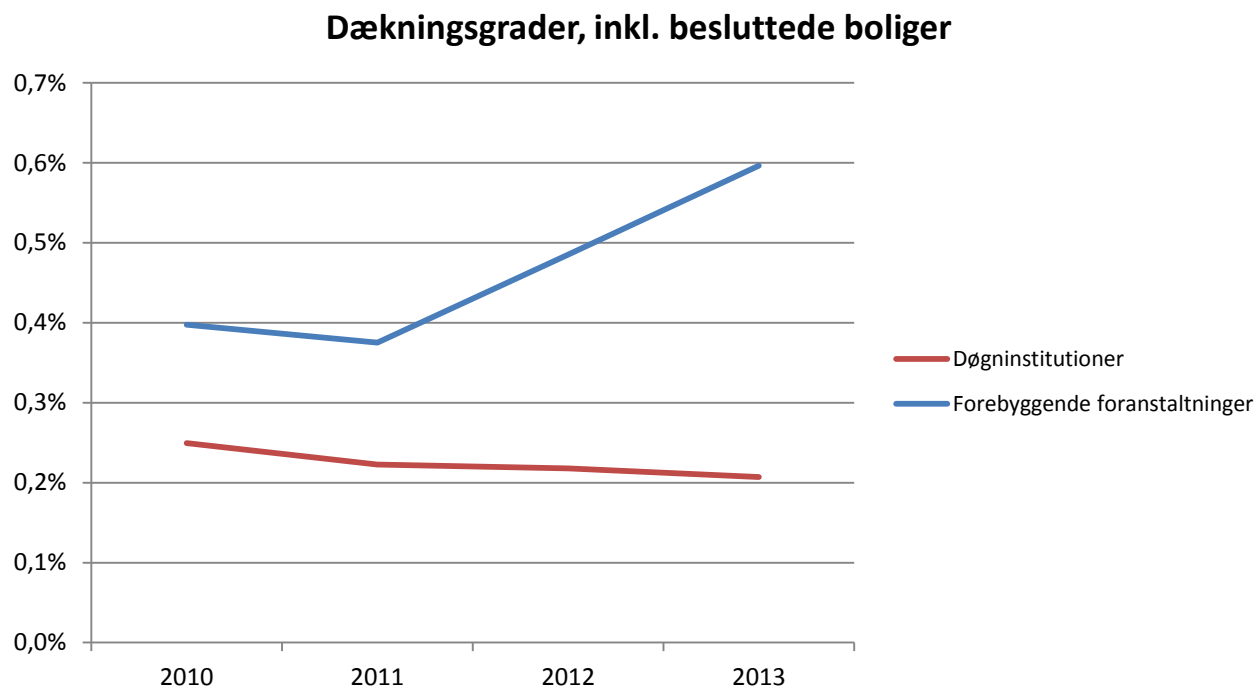


Forebyggende foranstaltninger til børn med handicap





Udvikling i dækningsgrader på børneområdet



*Grafen viser antal helårsborgere/årsværk og udregnet med udgangspunkt i realiserede mængder

14-05-2014



Demografiregulering 2014



Enhedspriser, mængder og kompensationsgrader på handicapområdet 2014

Ydelse	Målgruppe	Enhedspris	Mængde	Kompensationsgrad
Socialpædagogiske fripladser	<24 år	11.000	324	100%
Døgnpleje for børn og unge	<24 år	738.000	63	100%
Døgninstitutioner for børn og unge - køb	<24 år	1.211.000	25	100%
Døgninstitutioner for børn og unge – egne	<24 år	967.000	115	95%
Forbyggende foranstaltninger for børn og unge	<24 år	122.00	560	100%
Beskyttet beskæftigelse – køb	>18 år	129.000	162	100%
Beskyttet beskæftigelse – egne	>18 år	142.000	147	89%
Aktivitets- og samværstilbud – køb	>18 år	191.000	299	100%
Aktivitets- og samværstilbud – egne	>18 år	164.000	484	90%
Længerevarende botilbud - køb	>18 år	908.000	354	100%
Længerevarende botilbud - egne	>18 år	731.000	756	94%
Midlertidige botilbud - køb	>18 år	616.000	177	100%
Midlertidige botilbud - egne	>18 år	344.000	166	93%
Forebyggende indsats (SEL §85;§102;§98)	>18 år	43.000	396	100%
Hjælpe midler	alle	7.300	15.729	100%



Demografiregulering med 2014 priser og mængder

(1.000 kr. i 2014 pl)	Område	Efterreg. 2014	Effekt af efterreg. 2015	Demografi 2015	2016	2017	2018
Demografiregule- ring 2014	Borgere med handicap	-1.530	-3.671	29.890	28.569	28.569	26.968
	Hjemmepleje	-193	-463	5.171	4.862	4.861	4.585
	I alt	-1.723	-4.134	35.060	34.784	33.430	31.553

Ændring af rammerne

(1.000 kr. i 2014 pl)	Område	Efterregulerin- g 2014	Effekt af efterreg. 2015	Demografi 2015	2016	2017	2018
Forskel mellem demografi- regulering ml. 2013 og 2014	Borgere med handicap	-1.530	-3.671	228	1.459	1.478	26.968
	Hjemmepleje	-193	-463	-771	-478	-446	4.585
	I alt	-1.723	-4.134	-542	980	1.032	31.553

Note: Beregningerne kvalitetssikres frem til 14. marts 2014.