



Bilagssamling til temadrøftelse om sprog og integration

Indholdsfortegnelse

1. Indskrevne børn i dagtilbud
2. Børnesammensætning dagtilbud
3. Udvikling blandt 3 til 5-årige sprogligt udfordrede børn
4. Børnesammensætning på skolerne
5. Karakterer ved Folkeskolens Afgangsprøve
6. Udvalgte resultater fra Københavnerbarometeret 2013
7. Resultater fra LEKS, DPU-undersøgelse af Københavnske skoleelever succes i ungdomsuddannelserne
8. Status på rådgivning skolestartere og skoleskifttere under Københavnermodellen 2.0
9. Hvad kan københavnske folkeskoler lære af etniske privatskoler?
10. Budget 2014 – Integration

1. Indskrevne børn i dagtilbud

Opgørelse over børn indmeldt i dagtilbud pr. 4. november 2013.

Alder	Indvandrere og efterkommere	Indmeldte indvandrere og efterkommere i %	Dansk oprindelse	Dansk oprindelse i %	Børn	Indmeldte i %
1-2 årige	2.773	76,5	12.793	95,9	15.566	92,5
3-5 årige	4.059	86,8	16.035	96,7	20.094	95
6-9 årige	4.934	60,4	15.970	78,1	20.904	74
10-13 årige	5.364	37,4	12.700	64	18.064	56

Som det fremgår, så er andelen af indmeldte indvandrere og efterkommer markant lavere en børn af dansk oprindelse.

2. Børnesammensætning dagtilbud

Tabellen viser, i hvor mange institutioner i hvert af BUF's fem Områder, andelen af børn med etnisk minoritetsbaggrund (indvandrere og efterkommere) afviger med mere end 10 %-point fra andelen af børn med etnisk minoritetsbaggrund i det enkelte Område.

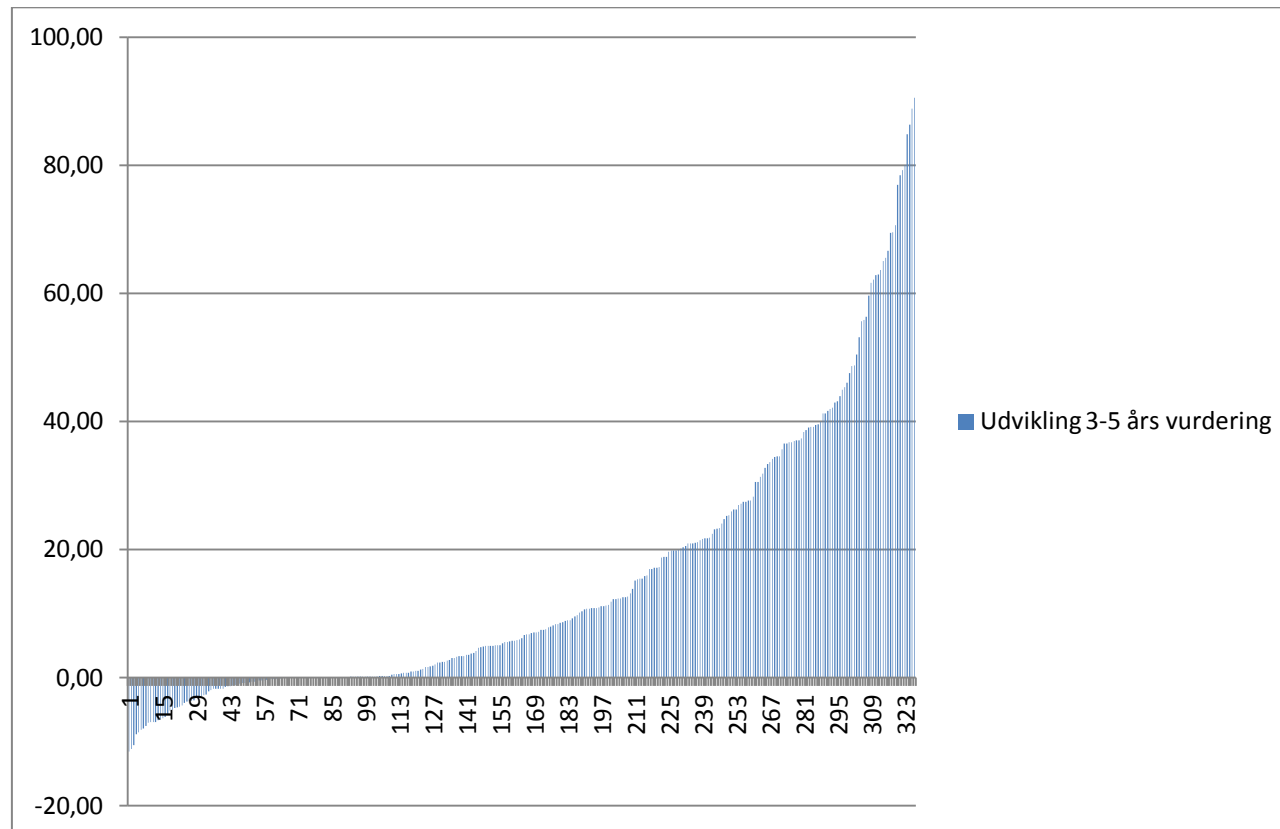
Tallene er fra november 2013.

Distrikt	10 % under gennemsnittet	10 % over gennemsnittet	Antal Institutioner
Område Indre By/Østerbro	10	12	125
Område Amager	16	18	82
Område Valby/Vesterbro	12	18	74
Område Nørrebro/Bispebjerg	23	17	93
Område Vanløse-Brønshøj	34	13	72
I alt	95	78	446

3. Udvikling blandt 3 til 5-årige sprogligt udfordrede børn

Figuren nedenunder viser den sproglige udvikling for de børn, der ved 3-årssprogvurderingen blev vurderet til at have behov for en målrettet indsats (scoret under 15), og som er blevet revurderet i en alder af 5 år. Af figuren fremgår det, at 235 børn ud af de i alt 327 børn har haft en positiv sproglig udvikling. For 19 børn er det sproglige niveau uændret og for 73 børn er der sket en negativ udvikling. Med en negativ udvikling menes der, at børnenes sproglige udvikling ikke er blevet forbedret tilstrækkeligt fra 3- til 5-årsvurderingen.

72 procent af børnene med sproglige udfordringer klarer sig bedre i 5-årssprogvurderingen end i 3-årssprogvurderingen.



0-punktet er udtryk for en identisk score i 3- og 5-årssprogvurdering. Negativt tal er en tilbagegang i score og vice versa.

4. Børnesammensætningen på skolerne pr. 1. marts 2014

Skolenavn	Dansk	Ara.	Tyr.	Kur.	Urdu	Alb.	Som.	Vestlige	Øvrige	Eleverlalt	Tosprlalt	Tospr. %
Christianshavns Skole	609	14	3	0	1	0	1	76	29	733	124	16,9
Den Classenske Legatskole	433	5	5	1	4	0	0	33	13	494	61	12,3
Nyboder Skole	498	24	5	1	11	0	2	6	10	557	59	10,6
Sølvgades Skole	431	3	0	0	2	0	1	32	11	480	49	10,2
Øster Farimagsgades Skole	521	36	3	0	7	0	5	44	22	638	117	18,3
Amager Fælled Skole	377	85	37	3	22	4	7	27	33	595	218	36,6
Dyvekeskolen	195	37	12	5	36	2	26	11	40	364	169	46,4
Gerbrandskolen	550	14	4	0	11	0	9	26	31	645	95	14,7
Højdevangens Skole	484	48	10	5	33	4	10	21	48	663	179	27
Lergravsparkens Skole	514	42	26	5	17	3	8	9	44	668	154	23,1
Peder Lykke Skolen	305	155	60	27	60	1	32	9	88	737	432	58,6
Skolen På Islands Brygge	870	14	2	3	11	2	0	58	33	993	123	12,4
Skolen Ved Sundet	757	10	12	4	7	1	4	23	14	832	75	9
Sundbyøster Skole	322	22	8	2	14	8	3	10	28	417	95	22,8
Sønderbro Skole	219	80	40	21	23	7	20	35	74	519	300	57,8
Ørestad Skole	324	12	13	0	14	4	3	48	34	452	128	28,3
Bavnehøj Skole	161	24	23	3	29	6	2	18	26	292	131	44,9
Ellebjerg Skole	134	52	30	14	50	13	12	13	59	377	243	64,5
Gasværksvejens Skole	463	8	7	0	0	0	3	10	8	499	36	7,2
Oehlenschlägersgades Skole	425	15	4	0	28	0	7	7	13	499	74	14,8
Skolen i Sydhavnen	123	1	6	0	8	1	0	3	9	151	28	18,5
Tove Ditlevsens Skole	661	23	9	3	26	8	7	46	24	807	146	18,1
Vesterbro Ny Skole	467	32	29	7	45	16	6	54	38	694	227	32,7
Hanssted Skole	480	14	7	5	13	1	2	4	10	536	56	10,4
Kirsebærhavens Skole	344	75	24	8	24	14	7	23	76	595	251	42,2
Lykkebo Skole	210	49	19	13	29	5	7	17	37	386	176	45,6
Sankt Annæ Gymnasium	504	1	1	1	3	1	0	44	25	580	76	13,1

Valby Skole	472	43	3	13	24	2	13	15	26	611	139	22,7
Vigerslev Alles Skole	375	28	19	2	38	6	9	9	37	523	148	28,3
Ålholm Skole	266	48	6	11	19	4	8	6	23	391	125	32
Heibergskolen	547	9	2	1	0	1	0	23	9	592	45	7,6
Kildevældsskolen	376	136	49	14	30	16	20	57	102	800	424	53
Langelinieskolen	674	11	7	1	5	0	0	11	11	720	46	6,4
Randersgades Skole	436	13	2	1	2	0	0	22	13	489	53	10,8
Skolen på Strandboulevarden	29	0	3	0	0	1	0	2	5	40	11	27,5
Sortedamskolen	633	35	4	3	4	3	2	28	24	736	103	14
Strandvejsskolen	485	38	11	4	7	1	5	11	25	587	102	17,4
Vibenshus Skole	420	63	7	13	17	1	9	9	34	573	153	26,7
Blågård Skole	211	104	29	16	23	21	36	11	38	489	278	56,9
Guldberg Skole	660	90	12	2	16	21	24	18	30	873	213	24,4
Nørre Fælled Skole	57	67	5	10	19	5	37	6	31	237	180	75,9
Nørrebro Park Skole	414	125	8	9	15	20	22	26	47	686	272	39,7
Rådmandsgades skole	168	116	34	19	54	6	50	15	55	517	349	67,5
Bellahøj Skole	547	70	14	4	30	27	46	31	50	819	272	33,2
Brønshøj Skole	538	23	14	1	21	12	27	28	45	709	171	24,1
Husum Skole	428	74	9	8	25	17	22	19	38	640	212	33,1
Hyltebjerg Skole	657	33	14	2	10	12	13	12	34	787	130	16,5
Katrinédals Skole	769	11	4	1	3	4	3	10	21	826	57	6,9
Kirkebjerg Skole	709	11	20	4	16	12	3	14	19	808	99	12,3
Korsager Skole	358	55	36	20	38	60	41	32	54	694	336	48,4
Rødkilde Skole	505	68	16	8	29	19	22	14	62	743	238	32
Tingbjerg Skole	15	96	31	32	32	63	80	26	43	418	403	96,4
Vanløse Skole	294	28	7	5	12	3	11	7	30	397	103	25,9
Grøndalsvængets Skole	205	53	20	10	45	37	21	19	57	467	262	56,1
Holbergskolen	412	55	17	12	12	19	18	28	65	638	226	35,4
Lundehusskolen	325	80	27	16	12	13	27	27	63	590	265	44,9
Tagsbo Skole	120	151	20	6	38	27	45	28	69	504	384	76,2
Utterslev Skole	416	79	23	3	39	25	17	22	50	674	258	38,3

Den Selvstændige Skole - Grupperne	50	5	1	0	4	2	1	3	3	69	19	27,5
Engskolen	48	17	6	4	16	3	7	0	9	110	62	56,4
Fensmarkskolen	36	17	3	3	10	0	8	5	10	92	56	60,9
Frederiksgård Skole	47	28	11	3	8	3	6	4	14	124	77	62,1
Frejaskolen	98	0	0	0	1	0	1	3	6	109	11	10,1
Kku Byhøjskolen	54	12	0	5	2	0	8	3	8	92	38	41,3
Københavns Komm.Ungd.sk.Amager Ungdomssk	78	43	12	8	23	4	12	8	29	217	139	64,1
Københavns Kommunes Ungdomsskole	41	14	6	1	3	1	4	5	3	78	37	47,4
Skolen I Charlotttegården	105	4	4	1	2	1	1	1	2	121	16	13,2
Skolen I Ryparken	57	9	5	0	4	1	1	2	2	81	24	29,6
Skolen i Peter Vedels Gade	62	1	0	0	0	0	0	0	2	65	3	4,6
Strandparkskolen	50	5	5	0	9	0	1	1	4	75	25	33,3
Ungdomsskolen i Hindegade	103	11	5	1	7	1	5	13	16	162	59	36,4
Ungdomsskolen i Utterslev	34	6	10	0	7	0	1	1	6	65	31	47,7
Øresundsskolen	36	14	4	3	9	0	13	8	5	92	56	60,9
Sum	24801	2894	944	411	1268	575	884	1350	2206	35333	10532	29,80%

5. Karakterer ved Folkeskolens Afgangsprøve

I dette afsnit fokuseres på de tosprogede elevers resultater ved Folkeskolens afgangsprøve (FSA). Der kigges på udviklingen over tid for tosprogede elever, sammenligning mellem gruppen af etsprogede og tosprogede elever samt forskellen mellem kønnene og de forskellige sproggrupper.

De følgende data er produceret af forvaltningen i februar/marts 2014 med udgangspunkt i rådatasæt. Det betyder, at de unøjagtigheder, der tidligere har været i de tosprogede elevers karakterer, er blevet rettede. Unøjagtighederne er opstået i de datatræk, der er kørt via Danmarks Pædagogiske Universitet i forbindelse med, at karaktererne er blevet socioøkonomisk korrigerede. Der er altså lavet en genberegning af gennemsnit på grundlag af en unøjagtighed i opgørelserne af karakterer for flere år siden. Det betyder, at der er regnet tilbage og karaktererne for de tosprogede elever i 2010-2012 er rettet, så de modsvarer det reelle gennemsnit.

Man kan vælge flere forskellige metoder, når man beregner gennemsnit. I København er valgt en metode, hvor engelsk og fysik tæller dobbelt. Dette valg er truffet for ikke at give dansk og matematik særlig høj vægt, fordi det afprøves i flere forskellige discipliner.

Samtidig skal det præciseres, at alle københavnske elever, der går til Folkeskolens Afgangsprøve tælles med. Det vil sige, at gennemsnittene også indeholder resultater fra elever fra specialskoler. Da langt fra alle elever fra specialskoler, specialklasserækker mv. går til afgangsprøve rykker det dog ikke nævneværdigt ved de samlede gennemsnit (fx 0,03 karakterpoint i 2013).

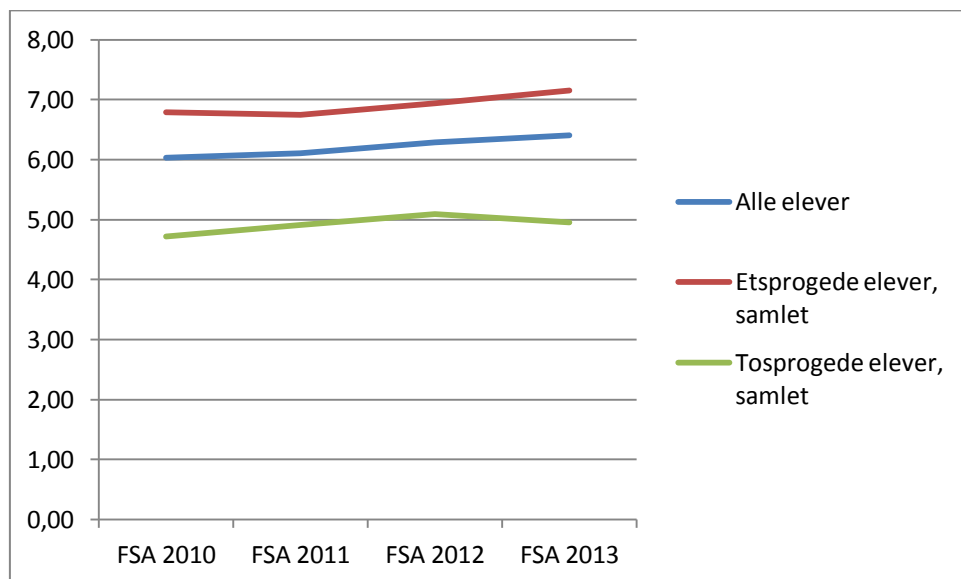
De rettede gennemsnit fremgår i nedenstående tabel og, hvor også antallet af tosprogede elever, der indgår i beregningen, fremgår.

Gennemsnit i bundne prøvefag	2010	2011	2012	2013
Tosprogede elever (uden social korrektion)	4,72	4,91	5,09	4,96
Antal tosprogede elever	860	865	851	854

Forskel på ét- og tosprogede elever

Karaktergennemsnit, FSA	FSA 2010	FSA 2011	FSA 2012	FSA 2013
Alle elever	6,03	6,11	6,29	6,41
Etsprogede elever, samlet	6,79	6,75	6,94	7,16
Tosprogede elever, samlet	4,72	4,91	5,09	4,96

Som det fremgår af det vægtede gennemsnit, som er vist i tabellen ovenfor og figuren nedenfor, har den samlede elevgruppe vist en samlet fremgang gennem de seneste fire år. De etsprogede elever har haft fremgang de tre seneste år, inklusiv fra 2012 til 2013, hvorimod de tosprogede elever, efter flere år med fremgang har en tilbagegang fra 2012 til 2013.



Udvikling inden for de enkelte discipliner i de bundne prøvefag og forskel mellem køn

I første tabel vises karaktergennemsnit fra FSA 2013 for den samlede gruppe af tosprogede elever og for henholdsvis piger og drenge.

2013	Læsning	Retskrivning	Skriftlig fremstilling	Mundtlig dansk	Færdighedsregning	Problemregning	Engelsk mundtlig	Fysik/ kemi
alle tosprogede elever	4,60	4,32	4,65	6,18	4,98	4,11	6,25	4,83
tosprogede piger	4,96	4,70	5,33	6,87	4,71	4,04	6,64	5,08
tosprogede drenge	4,26	3,96	4,01	5,53	5,23	4,17	5,88	4,58

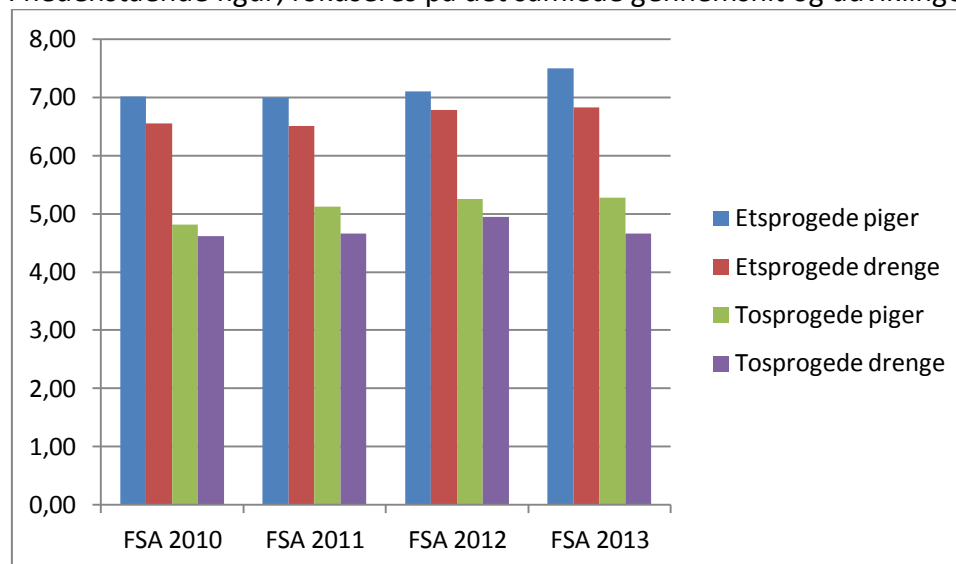
De tosprogede

piger klarer sig, som det fremgår her, markant bedre end de tosprogede drenge i næsten alle discipliner i Folkeskolens bundne prøvefag. Undtagelsen er færdighedsregning og problemregning, hvor drengene klarer sig bedst. Dette mønster følger de etsprogede elever, hvor drengene dog udelukkende har et højere karaktergennemsnit end pigerne i problemregning.

Som det ses er der en tilbagegang i en række discipliner, men dog fremgang i mundtlig dansk, samt i matematik i både færdigheds- og problemregning. Især retskrivningsprøven er gået markant tilbage fra 2012 til 2013.

	Læsning	Retskrivning	Skriftlig fremstilling	Mundtlig dansk	Færdighedsregning	Problemregning	Engelsk mundtlig	Fysik/ kemi
alle tosprogede elever 2013	4,60	4,32	4,65	6,18	4,98	4,11	6,25	4,83
alle tosprogede elever 2012	4,75	4,87	4,91	5,94	4,80	3,87	6,46	4,94
alle tosprogede elever 2011	3,87	4,40	4,99	5,77	4,46	3,35	6,29	4,97

I nedenstående figur, fokuseres på det samlede gennemsnit og udviklingen for de forskellige grupper over tid.



Her bliver det tydeligt, at den samlede nedgang for gruppen af tosprogede elever fra 2012 til 2013 baserer sig på en nedgang hos gruppen af tosprogede drenge. De tosprogede piger præsterer stort set ensartet i 2012 og 2013, mens drengene går fra et gennemsnit på 4,94 til 4,66.

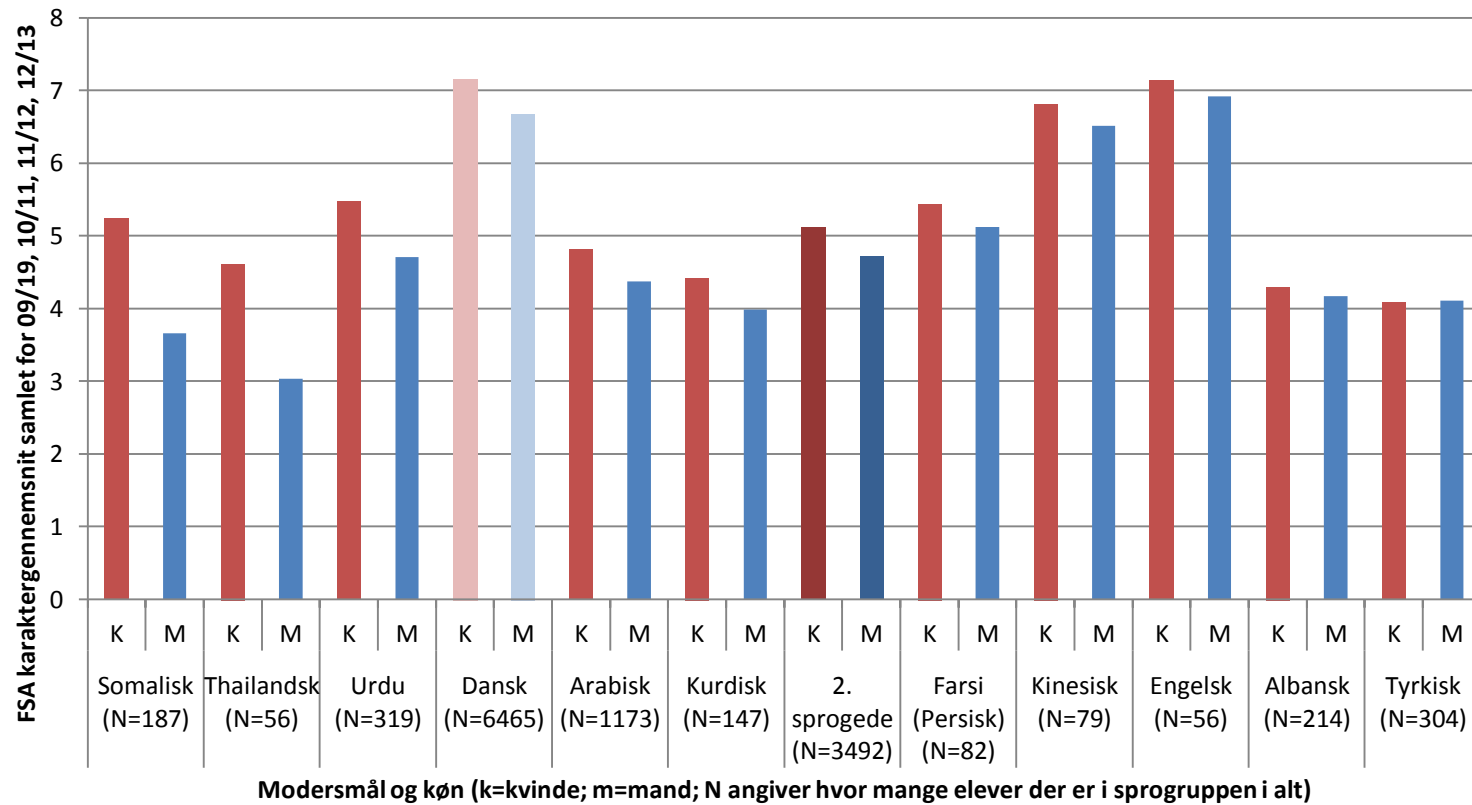
Samtidig kan man iagttage, at kønsforskellen også er til stede blandt de etsprogede elever, og at forskellen mellem pigerne og drengene er vokset fra 2012-2013. Desuden er det tydeligt, at der også for de tosprogede piger er en markant udfordring i forhold til at lukke præstationsgab op til de etsprogede elever. Nedenstående figur er vist i tabelform nedenfor:

Karaktergennemsnit, FSA	FSA 2010	FSA 2011	FSA 2012	FSA 2013
Etsprogede piger	7,01	7,00	7,11	7,50
Etsprogede drenge	6,55	6,51	6,78	6,83
Tosprogede piger	4,82	5,12	5,25	5,28
Tosprogede drenge	4,62	4,66	4,94	4,66

Forskel på sproggrupper og drenge/piger

I nedenstående figur er data fra fire årgange, 2010-2013 samlet. Dette er gjort for at styrke datagrundlaget. Der er af samme grund udelukkende vist sproggrupper med over 50 elever. Figuren er sorteret, så sproggrupper med størst forskel mellem piger og drenge er til venstre.

FSA-gennemsnit fra 2010-2013 samlet fordelt på modersmål (med over 50 elever) og køn



Som det fremgår, er der 1) dels meget stor forskel på de enkelte sproggrupper hver for sig og 2) store forskelle på kønnes præstationer inden for de forskellige grupper. Blandt elever med somalisk baggrund klarer pigerne sig således over de fire år ca. halvanden gang bedre end drengene, mens der blandt de tyrkisksprogede elever stort set ikke er forskel på drenge og pigers resultater.

FSA-resultater opdelt på fag, køn og henholdsvis dansk baggrund, og vestlig og ikke-vestlig baggrund

2013	Herkomst	Antal elever	Gennemsnit	Læsning	Mundtlig dansk	Retskrivning	Skriftlig fremstilling	Engelsk mundtlig	Fysik/kemi	Problemregning	Færdighedsregning
Piger	Danmark , Grl. & Fær.	859	7,46	7,49	8,64	7,18	7,66	8,29	7,08	6,60	6,74
	Ikke-vestlig	363	5,12	4,77	6,76	4,41	5,19	6,48	4,93	3,72	4,54
	Vestlig	28	6,49	6,15	6,41	6,69	6,41	7,68	6,48	6,11	6,41
Drenge	Danmark , Grl. & Fær.	905	6,79	6,58	7,33	5,96	6,23	7,97	6,59	6,25	7,37
	Ikke-vestlig	388	4,44	4,08	5,47	3,75	3,89	5,53	4,34	3,97	5,05
	Vestlig	22	6,20	5,57	6,05	4,48	4,77	8,45	6,30	5,64	7,00
Samlet	Danmark , Grl. & Fær.	1764	7,11	7,03	7,98	6,56	6,93	8,13	6,83	6,42	7,06
	Ikke-vestlig	751	4,77	4,42	6,10	4,07	4,52	6,00	4,64	3,85	4,80
	Vestlig	50	6,36	5,90	6,25	5,70	5,67	8,02	6,40	5,90	6,67

2012	Herkomst	Antal elever	Gennemsnit	Læsning	Mundtlig dansk	Retskrivning	Skriftlig fremstilling	Engelsk mundtlig	Fysik/kemi	Problemregning	Færdighedsregning
Piger	Danmark , Grl. & Fær.	793	7,15	7,04	8,08	7,24	7,67	7,92	6,63	6,03	6,40
	Ikke-vestlig	354	5,05	4,70	6,31	4,82	5,16	6,39	4,89	3,40	4,03
	Vestlig	23	6,35	6,04	7,52	6,13	7,04	8,50	5,57	4,35	3,96
Drenge	Danmark , Grl. & Fær.	872	6,79	6,58	7,24	6,29	6,06	7,75	6,55	6,31	7,34
	Ikke-vestlig	363	4,70	4,24	5,13	4,35	4,15	5,88	4,60	3,80	5,08
	Vestlig	26	6,45	6,04	6,79	5,42	4,83	8,83	6,35	5,72	7,40
Samlet	Danmark , Grl. & Fær.	1665	6,96	6,80	7,64	6,75	6,83	7,83	6,59	6,18	6,89
	Ikke-vestlig	717	4,87	4,47	5,72	4,59	4,65	6,14	4,74	3,60	4,56
	Vestlig	49	6,40	6,04	7,15	5,77	5,91	8,67	5,98	5,06	5,75

6. Udvalgte resultater fra Københavnerbarometeret 2013

I dette afsnit er udvalgte resultater fra Københavnerbarometeret 2013. Københavnerbarometeret sætter fokus på elevernes trivsel, skoleglæde, medbestemmelse, sundhed mm. Københavnerbarometeret blev i 2013 gennemført for sjette år i træk. Barometeret byggede i 2013 på svar fra 13.134 elever fra 4. til om med 9. klasse.

Etsprogede drenge bliver hørt og set

De etsprogede drenge har den mindste andel, der sjældent bliver lagt mærke til. De tosprogede drenge derimod, især de urdotalende, har den største andel, som oplever at der sjældent bliver lagt mærke til, når de har gjort sig umage. De tyrkisktalende piger og arabisktalende drenge er de grupper, hvis bestræbelser bliver mest bemærket.

Hvor tit lægger dansklæreren mærke til, når du har gjort dig umage? På en skala fra 1 til 6, hvor 1 er meget sjældent og 6 er meget tit, fordeling i procent.

1-2 Meget sjældent	13	21	21	29	13	15	17	20
3-4	41	33	36	39	44	41	35	39
5-6 meget tit	45	46	43	33	43	44	47	42
	Etsprogede drenge	Arabisk, drenge	Tyrkisk, drenge	Urdu, drenge	Etsprogede piger	Arabisk, piger	Tyrkisk, piger	Urdu, piger

De tosprogede oplever dårlig stemning i klassen

Næste tabel viser en bemærkelsesværdig forskel mellem et- og tosprogedes oplevelse af stemningen i klassen. Som det ses, har de etsprogede såvel drenge som piger i udskolingen en meget mere positiv oplevelse af stemningen i klassen end de tosprogede

Hvordan er stemningen normalt i klassen, mens I arbejder? På en skala fra 1 til 6, hvor 1 er meget dårlig og 6 er meget god. Elever i 7., 8. og 9. klasse, fordeling i procent.

1-2 Meget dårlig	6	14	13	16	5	12	13	12
3-4	41	41	50	42	45	49	43	53
5-6 Meget god	53	45	37	41	50	39	44	35
	Etsprogede drenge	Arabisk, drenge	Tyrkisk, drenge	Urdu, drenge	Etsprogede piger	Arabisk, piger	Tyrkisk piger	Urdu, piger

Tosprogede drenge oplever, at læreren ikke lytter

Nedenfor ses, hvordan de tosprogede drenge i udskolingen er de elever, der oplever at blive mindst lyttet til.

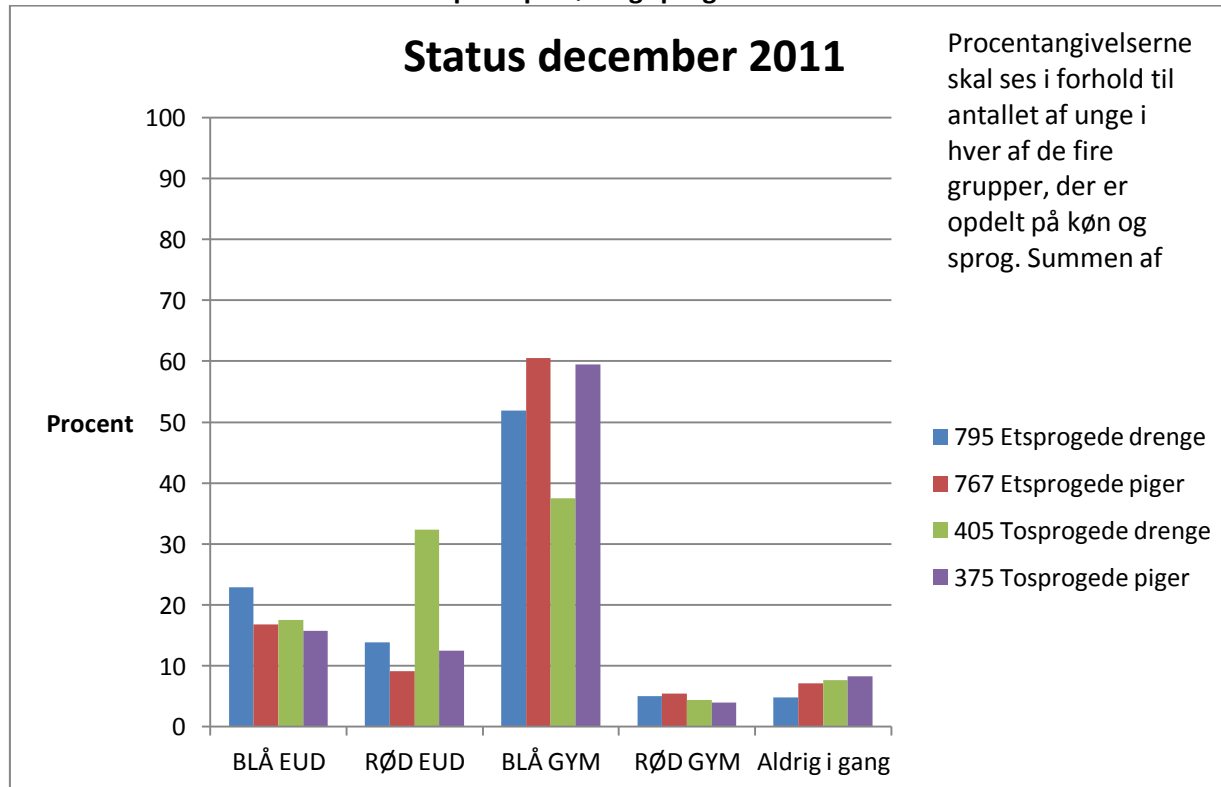
Lytter lærerne normalt efter, når du fortæller eller siger noget i klassen? Elever i 7., 8. og 9. klasse. På en skala fra 1 til 6, hvor 1 er aldrig og 6 er altid. Fordeling i procent.

1-2 aldrig	6	17	18	24	5	9	7	7
3-4	27	33	36	28	29	32	24	29
5-6 altid	67	50	47	49	66	59	68	64
	Etsprogede drenge	Arabisk, drenge	Tyrkisk, drenge	Urdu, drenge	Etsprogede piger	Arabisk, piger	Tyrkisk, piger	Urdu, piger

7. Resultater fra LEKS, DPU-undersøgelse af Københavnske skoleelever succes i ungdomsuddannelserne

Dette afsnit bygger på Børne- og Ungdomsforvaltningens sammenskrivning af forskningsresultater fra LEKS Longitudinal, februar 2013. LEKS Longitudinal har kortlagt en hel årgang københavnske folkeskoleelevers uddannelsesvalg, efter de har forladt folkeskolen. I undersøgelsen er en hel københavnerårgangs læseresultater (PISA-København, forskellige læsetest og afsluttende prøver) samt disse elevers oplevelse af det faglige udbytte i grundskolen og deres faglige udfordringer i ungdomsuddannelsen sammenholdt med deres uddannelsessituation et, to og tre år efter de forlod folkeskolen.

Uddannelsesstatus december 2011 opdelt på køn og sprog:



BLÅ EUD: Omfatter de unge, der i december 2011 enten var i gang med eller havde fuldført en erhvervsuddannelse.

RØD EUD: Omfatter de unge, der i december 2011 hverken var i gang med eller havde fuldført en erhvervsuddannelse.

BLÅ GYM: Omfatter de unge, der i december 2011 enten var i gang med eller havde fuldført en gymnasial uddannelse.

RØD GYM: Omfatter de unge, der i december 2011 hverken var i gang med eller havde fuldført en gymnasial uddannelse.

Elevfordeling PISA-niveau 0+1 (da svageste læsere) på EUD-uddannelse efter køn og sprog, fordelt efter succes/ikke-succes

Grundlaget for figurerne i dette afsnit er de 1871 elever, der deltog i PISA-København 2007

PISA-niveauer

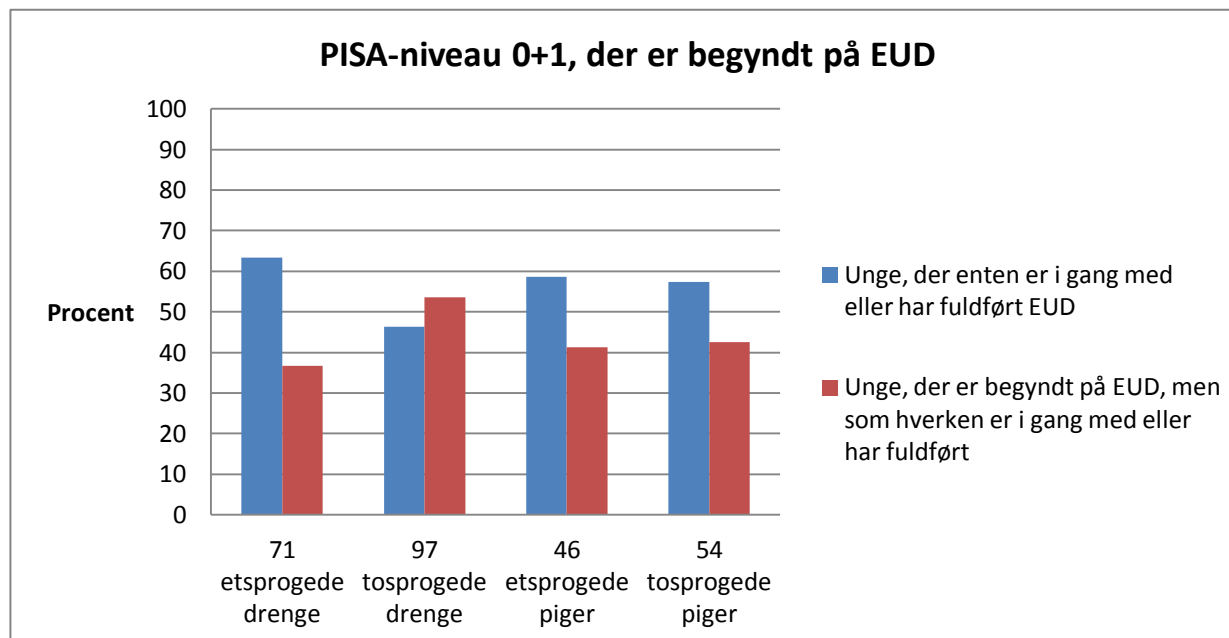
PISA-konsortiet opererer med 6 forskellige niveauer for læsedelen af PISA-testen, inddelt efter læsescorene. For overskuelighedens skyld har vi reduceret de 6 niveauer til 3 ved at slå niveauerne sammen to og to. Det giver dette resultat:

PISA-niveau 0+1: læsescoren < 407,5

PISA-niveau 2+3: 407,5 < læsescoren < 552,9

PISA-niveau 4+5: 552,9 < læsescoren

I alt 268 unge (ud af samlet 531 på alle læseniveauer), der scorede på PISA-niveau 0+1, er begyndt på EUD. De fordeler sig således:

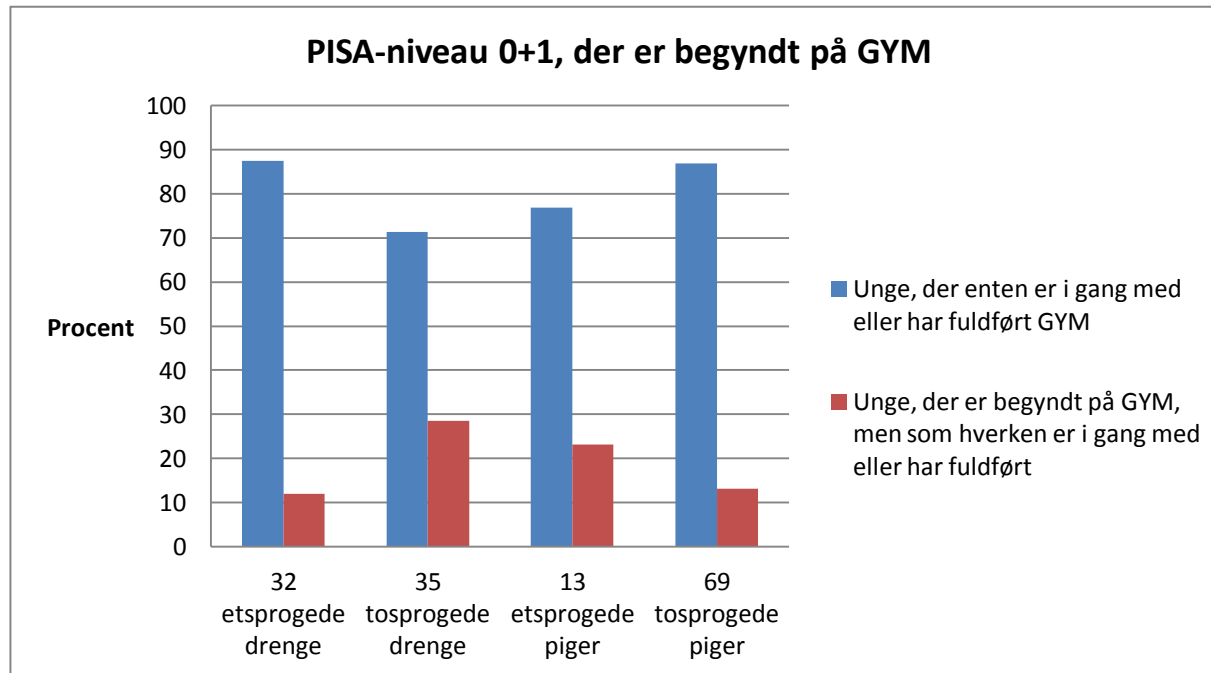


I alt 149 unge, der scorede på PISA-niveau 0+1, er begyndt på GYM. De fordeler sig således:

Elevfordeling på PISA-niveau 0+1 på GYM-uddannelse efter køn og sprog, fordelt efter succes/ikke-succes

Fordelingen mellem unge, der **enten** var i gang med **eller** havde fuldført en gymnasial uddannelse, og unge, der **hverken** var i gang med **eller** havde fuldført, for kombinationerne køn og sprog er den samme som på EUD, men succesraten er fire gange højere på de gymnasiale uddannelser.

I alt 149 unge (1227 ud af samlet 531 på alle læseniveauer), der scorede på PISA-niveau 0+1, er begyndt på GYM. De fordeler sig således:



8. Status på rådgivning af skolestartere og skoleskiftere under Københavnermodellen 2.0.

Dette statusnotet er en del af det samlede evalueringsdesign på Københavnermodellen, som blev behandlet i BUU 9. oktober 2013.

Børne- og Ungdomsudvalget vedtog den 8. juni 2011 en integrationspakke for at styrke integrationsindsatsen. Et af de centrale tiltag er Københavnermodel 2.0, som indebærer rådgivning og fordeling af skolestartere. BUU vedtog, at fordeling af skolestartere skal ske på grundlag af resultatet af en sprogvurdering, der identificerer skolestartere med et formodet sprogstimuleringsbehov, således at alle sprogligt udfordrede skolestartere får tilbudt en plads på en modtagerskole – en skole med færre sprogligt udfordrede børn, end på den distriktskole de ellers hører til. Dette tilbud skal foldes ud gennem en rådgivningsproces af sprogligt udfordrede skolestartere mhp. skolestart, der skal hjælpe dem til at vælge et bedre skoletilbud. Fordelingen af skolestartere bevægede sig således fra med den tidligere Københavnermodel 1.0, at fokusere på etnicitet til med Københavnermodel 2.0 at tage udgangspunkt i, at alle børn uanset etnicitet med et sprogligt behov får et relevant skoletilbud. I forhold til tidligere modtager mange flere skoler nu sprogligt udfordrede børn.

For alle sprogvurderede skolestartere sikres, at sprogvurderingen følger barnet i skolen, således at den modtagende børnehaveklasseleder kan bruge dette som et afsæt for det videre arbejde med barnets sproglige udvikling.

Forvaltningen gennemførte rådgivning af skolestartere første gang i efteråret 2011 med henblik på skolestart sommeren 2012. Forvaltningen er nu i gang med at gennemføre rådgivning af skolestartere for tredje gang med henblik på skolestart 2014 og fremlægger nu den foreløbige status på rådgivningen af skolestartere pr. 18. februar 2014.

Status på rådgivningsprocessen

Der er hvert år ca. 6000 potentielle skolestartere i København. I 2011 blev ca. 1100 sprogvurderet, heraf havde 655 børn behov for en målrettet sprogingdsats (de børn, der i sprogvurderingen scorer under 15). I 2012 blev 1558 børn sprogvurderet, hvoraf 733 havde behov for en målrettet sprogingdsats. Til skolestart 2014 er der sprogvurderet 1818 børn, hvoraf 788 af dem har behov for målrettet indsats. Det er blandt disse familier, at der er givet et tilbud om en københavnermodelplads til de familier, som havde grunddistrikt på en ikke-modtagerskole. Samlet set har der altså været en mærkbar positiv udvikling fra 2011 til 2014, idet børnehaverne har sprogvurderet ca. 65 % flere børn i 5-årsalderen (fra 1100 til 1818 sprogvurderede børn), mens antallet af børn, der derved er identificerede som sprogligt udfordrede, er steget med 20 % (fra 655 til 788).

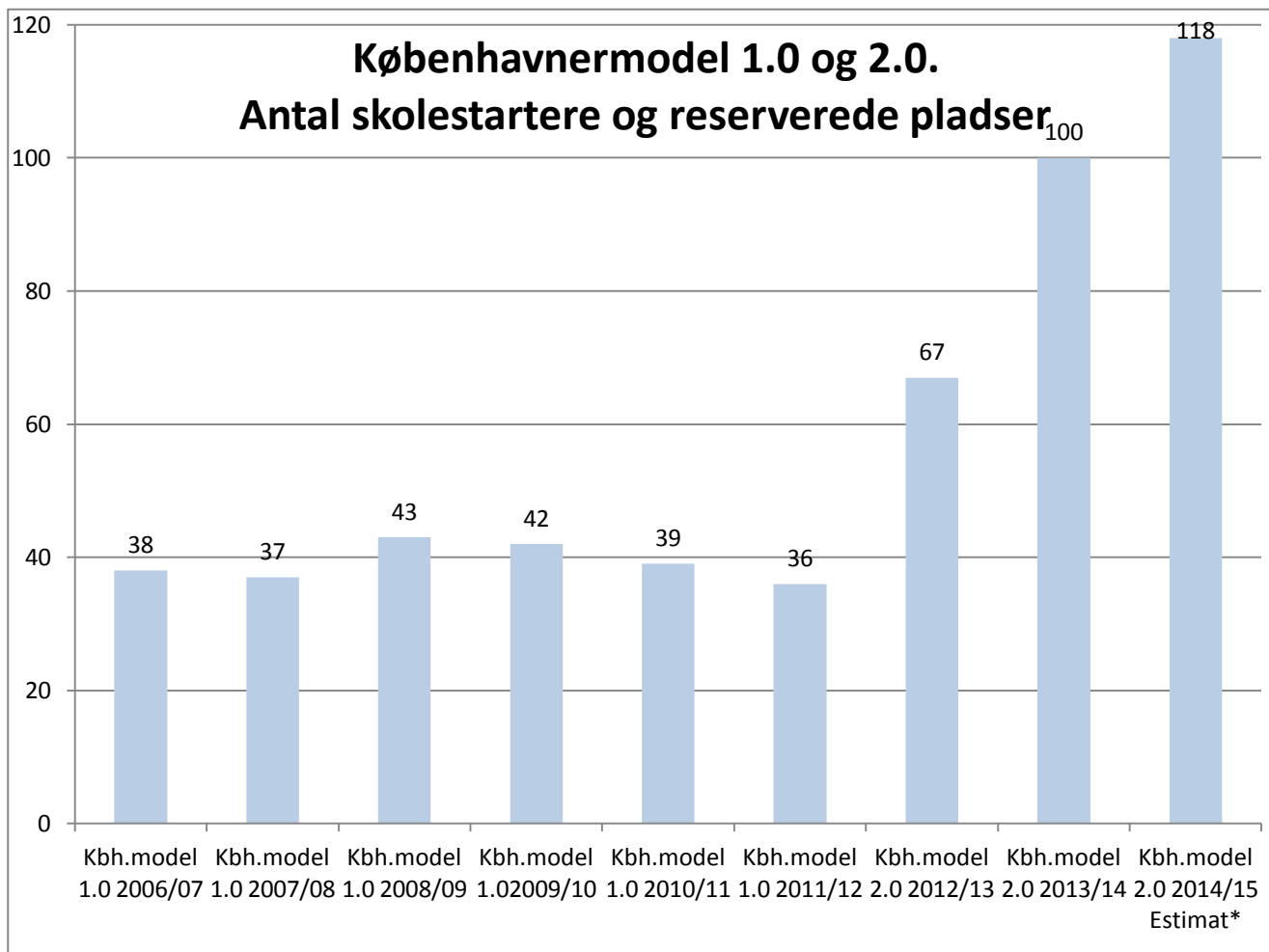
Af de 788 børn, hvis familier har modtaget rådgivning, vurderer forvaltningen pr. 18. februar 2014, at 526 starter på en folkeskole i København. Af disse starter 378 børn på kommunens modtagerskoler. 126 af disse børn bor i grunddistrikter, som hører til ikke-modtagerskoler. 136 børn starter i et andet understøttende skoletilbud, eksempelvis modtagelsesklasse, specialskole eller skoleudsættes. 218 børn starter på skoler, som ikke er modtagelsesskoler, herunder 70 på privatskoler og 148 på folkeskoler, som ikke er modtagerskoler.

Tallene er den fordeling der er kendt nu, der forventes ændringer frem til skolestart 2014. Tallene fremgår af nedenstående tabel:

	Februar 2013	18. februar 2014
Antal sprogvurderede elever i alt	1558	1818
Sprogudfordrede elever i alt	733 (47 % af alle sprogvurderede)	788 (43% af alle sprogvurderede)
- heraf skolestartere i almenområdet	517 (439 i folkeskole, 78 i privatskole)	596 (526 i folkeskole, 70 i privatskole)
- heraf elever, der ikke starter i almentilbud til august 2013 grundet udsættelse, specialtilbud, eller M-klasse.	152	136
- heraf fraflyttede elever, elever i fortsat rådgivning eller allerede startet i skole	64	56
Antal skolestartere, der starter på modtagerskole i alt	322	378
- heraf modtagerskole, som er egen distriktsskole	215	252
- heraf modtagerskole, som ikke er egen distriktsskole	107	126*
Antal skolestartere, som modtager ikke-anbefalet skoletilbud i alt	195	218
- heraf skolestarter på ikke-modtager-folkeskole	117	148
- heraf privatskole	78	70

*Almindeligt fraflytningsmønster i København medfører at dette tal må forventes at falde til ca. 118 elever til skolestart 2014.

Ud fra et fordelingsperspektiv er der sket en markant udvikling med Københavnermodel 2.0 i forhold til det første års rådgivning til skolestart 2012 (hvor antallet af børn der fik en af de reserverede pladser var 67 børn) samt i forhold til den tidligere Københavnermodel, (hvor gennemsnitlig indskrivning var på 39 børn). Udviklingen i antal skolestartere på reserverede pladser fremgår af figuren nedenfor:



*pr. 20/januar2014 har foreløbigt 126 familier takket ja til en københavnermodelplads. Estimatet for 2014/15 bygger på et forventet frafald på 6,5% svarende til det kommunale gennemsnit for (flytninger, omvalg mv.)

I perioden fra forældrene over for Rådgivningscentret eller børnehaven har tilkendegivet et skoleønske frem til den faktiske skolestart, sker der ofte ændringer i børnenes behov og forældrenes ønsker. Det kan fx være flytning, behov for skoleudsættelser, ændret forældreholdning til lokalskolen mv. Der er således en lang periode, hvor forvaltningen ikke har al den opdaterede viden om den faktiske skoleindskrivning for de sprogligt udfordrede børn.

De steder, hvor skolerne ikke har fyldt de reserverede Københavnermodelpladser op, vil der helt frem til sommerferien 2014 være mulighed for at indskrive eventuelle nye børn, der vurderes at have behov. Det er således forvaltningens vurdering, at det igen i år vil være muligt at tilbyde modtagerskolepladser til alle børn, der grundet sproglige udfordringer ønsker og vurderes at have behov for en sådan plads.

Afgiverskoler

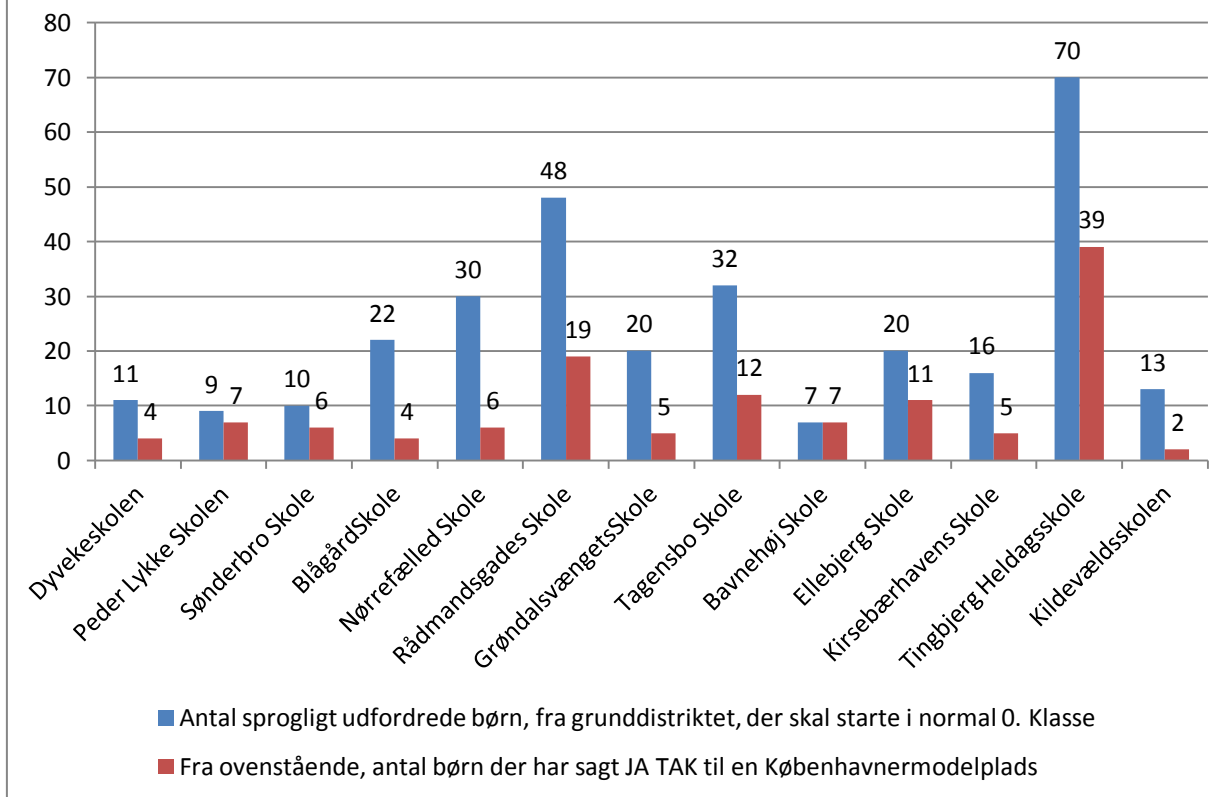
De skoler som vurderes at have mange sprogligt udfordrede, og hvis grunddistriktsbørn med sproglige udfordringer derfor får tilbud om rådgivning i forbindelse med skolevalg, er fordelt over hele byen, med en højere andel i nogle områder.

Antallet af børn med sproglige udfordringer på de enkelte skoler varierer dog meget. Samtidig er der stor variation over hvor mange af de børn der skal starte i et almindeligt skoletilbud, der siger ja til en Københavnermodelplads på en modtagerskole.

Denne variation skyldes mange ting, bl.a. transportmuligheder til og fra modtagerskole, om barnet har søskende der går på distriktsskolen, om familien bor i områder hvor mange før dem har fået en københavnermodelplads mm.

Fordelingen af antallet af sprogligt udfordrede der skal starte i et almindeligt skoletilbud, og heraf hvor mange der siger ja til en Københavnermodelplads ses af nedenstående figur:

Antal af sprogligt udfordrede børn i afgiverskolers grunddistrikt, skolestart 2014



Skoleskift

Børne- og Ungdomsudvalget besluttede den 6. februar 2013 en ny procedure for skoleskift, som en del af Københavnermodellen 2.0. Hensigten med den nye procedure for skoleskift var at sikre, at skoleskift sker på et oplyst grundlag, og at en større andel af de udfordrede skoleskiftende søger et skolemiljø, som bedst muligt imødekommer deres behov. Samtidig at sikre, via videnoverdragelse, at modtagende skole har gode forudsætning for at tilrettelægge den bedst mulige undervisning for barnet, ikke mindst for de skoleskiftende børn der er udfordrede på den ene eller den anden måde. I forbindelse med skoleskift kan tilbydes rådgivning til de familier der vurderes til at have behov for rådgivning. Denne nye procedure startede op 1. september 2013.

Forvaltningen vil inden skolestart 2014 indfase anden del af proceduren for skoleskift til også at omfatte børn i modtagelsesklassers udslusning til almindelige klasser.

9. Hvad kan københavnske folkeskoler lære af etniske privatskoler?

Resultaterne af PISA København 2007 viste som helhed en tendens til fremgang for tosprogede elever i de københavnske folkeskoler, mens der for de tosprogede elever på etniske privatskoler viste sig en statistisk sikker og større fremgang. Børne- og Ungdomsforvaltningen satte på den baggrund i 2009-2010 sig for at undersøge, om der i de etniske privatskoler måde at drive skole på, måde at samarbejde med forældrene på, måde at tilrettelægge undervisning på og måde at samarbejde med eleverne på kunne udledes elementer, som de københavnske folkeskoler kunne lære af. Selvom undersøgelsen har nogle år på bagen vurderes pointerne fortsat at være relevante.

Forvaltningen kontaktede de tre etniske privatskoler som lå øverst (nr. 2, 3 og 4) på CEPOS liste (2009) over skoler med høj undervisningseffekt. Undervisningseffekt viser, hvordan en given skole klarer sig sammenlignet med, hvordan man kunne forvente, at den ville klare sig ud fra forældrenes baggrund.

Forvaltningen gennemførte interviews med de skolers ledere og gennemførte strukturerede drøftelser med lærerne om følgende områder:

- Måden at drive skole på
- Måden at arbejde med undervisning på
- Måden at samarbejde med forældrene på
- Måden at samarbejde med eleverne på.

Sammenligninger mellem de tre etniske privatskoler og københavnske folkeskoler

For at vurdere om det giver mening at sammenligne de tre etniske privatskoler gode faglige resultater med tilsvarende københavnske folkeskoler, foretog forvaltningen datatræk på fire folkeskoler som er sammenlignelige på følgende parametre¹:

- Elevantal
- Elevernes socioøkonomiske udgangspunkt
- Elevgrundlagets etniske sammensætning (tosprogsprocent)
- Elev-flow (til- og afgang).

¹ Prof. Peter Allerup, DPU har bekræftet validiteten af sammenligningsgrundlaget hvad angår de 3 førstnævnte parametre.

Skole	Antal	Tosprogs% 0-10.kl ²	Escs ³⁾	Elevtilgang 2008- 09 ⁴	Elevafgang 2008-09
Rådmandsgades Skole	561	79,1	-0,68	30	35
Tingbjerg Skole	436	90,6	-0,93	33	48
Klostervængets Skole	233	90,6	-0,81	22	12
Hillerødgades Skole	224	96,4	-0,86	26	13
Dia Skolen	406	100	-0,57	0	7
Hay Skolen	238	100	-1,01	0	0
Al Hikma Skolen	211	100	-0,42	0	5

Det fremgår af tabellen, at elevgrundlaget er sammenligneligt. Dog bemærkes det, at de fire københavnske folkeskoler har et løbende stort elev-flow ind og ud på samtlige årgange. Det var forvaltningens vurdering, at skolernes grundlag for at drive skole har så mange lighedspunkter, at det er sandsynligt at de faktisk kan lære noget af hinandens praksis.

Resultater på baggrund af samtaler med ledere og lærere på de tre etniske privatskoler

Måden at drive skole på:

Skolelederen er en central figur på de tre skoler. Han har på alle tre skoler en tæt og direkte kontakt med forældrene især ved skolestart og ved problemer. Skolelederen formidler ved skolestart et klart budskab til forældrene: Formålet med at gå på skolen er, at eleven opnår gode skoleresultater og en god uddannelse. Derfor er undervisningen højt prioriteret og forsøg på at forstyrre eller ødelægge undervisningen vil der blive grebet ind overfor.

² Elevtallet er trukket fra kommunens elevadministrationssystem KMD 13/3 2010.

³ Escs angiver forældrenes socioøkonomiske niveau. Tallene stammer fra maj 2005 og bearbejdet af prof. Peter Allerup, DPU. Escs- niveau på 0= angiver gennemsnitlig. Escs <0 angiver svag socioøkonomisk niveau.

⁴ Elev-flowet (til- og afgang) baseret på KMDtal marts 2008 – marts 2009

Skolelederen opleves som garanten for, at lærerne kan gennemføre undervisningen i klasserne uden for store forstyrrelser. En af lærerne udtrykte det således: "Vi forlader aldrig skolen med store og uløste konflikter eller problemer." Der indgås en slags kontakt med forældrene om, hvad skolen gør, og hvad de som forældre må gøre for at nå målet.

Skolerne har høje krav til faglighed og disciplin, forstået på den måde at der er krav til børn og forældre om arbejdet med fagligheden derhjemme (lektier), og at eleverne udviser den fornødne respekt for og disciplin i undervisningen. På de tre skoler opleves en fællesskabsfølelse ved at skolens ledelse og alle lærere enten deler sproglig, kulturel og religiøs baggrund med forældrene eller udviser respekt og har viden i forhold til disse områder.

Der er på alle de tre skoler stor respekt og tæt samarbejde mellem de etnisk danske lærere og de tosprogede lærere. De to grupper af lærere har hver deres roller og funktioner, som skolen finder, er vigtige for elevernes udvikling. Der er på alle de tre skoler en tendens til, at de tosprogede lærere er i hyppigere og tættere kontakt med forældrene end de etnisk danske lærere. Det er der gensidig stor glæde af og respekt for.

Måden at arbejde med undervisning på:

Lærerne på de tre skoler giver udtryk for, at de arbejder med en meget høj grad af autonomi. Forældrene har stor tillid til lærernes tilrettelæggelse og gennemførelse af undervisningen og modtager gerne råd og vejledning af lærerne i forhold til elevernes skolegang. Forældrene har gennem skolelederen fået formidlet at, skolelederen er garant for den faglige kvalitet på skolen og klager herom går til skolelederen.

Undervisningen, som den beskrives af lærerne på de tre skoler, kan beskrives som solid og rimelig traditionel undervisning. Der er meget fokus på det sproglige arbejde. Heri og i sit indhold adskiller den sig ikke i væsentlig grad fra, hvad man finder på rigtig mange folkeskoler, forskellen ligger snarere i den kontekst som rammebetingelser læringsmiljøet. Der er som nævnt megen opmærksomhed på og respekt for at undervisningen skal kunne afvikles i god ro og orden, og der er en tydelig og formuleret lektiekultur på de tre skoler. Alle elever forventes at arbejde med lektier og der følges op på elevernes lektielæsning hver eneste dag. Herudover er der på alle skoler en tydelig individuel opfølgning på hver elevs faglige udvikling. Dette sker bl.a. gennem systematisk og meget jævnlige gennemførte test. Lærerne er meget opmærksomme på den enkelte elevs faglige udvikling og griber hurtigt ind ved bekymrende udvikling.

Endelig er undervisningen præget af stor stabilitet (lærergruppen har været stabil gennem flere år og der er meget lavt sygefravær på de tre skoler).

Modersmålsundervisningen har på alle tre skoler en central plads. Det er en undervisning som skolen og forældrene finder vigtig og nødvendig for elevernes videre personlige og faglige udvikling.

Måden at samarbejde med forældrene på:

Skolelederen har som nævnt direkte kontakt med alle skolens forældre, han er så at sige skolens fælles kommunikative indgangsport. Alle tre skoler har optagelsesbetingelser og tydelige forventninger til forældrenes deltagelse i deres børns skolegang. Det dog sådan, at skolerne også optager fagligt og socialt svage elever. Det vigtigste er familiernes og børnenes vilje til at deltage aktivt i skolens undervisning. Der er hos ledelse og lærere stor tro på og tillid til, at forældrene kan og vil spille en aktiv rolle i deres børns skolegang. Hvis det viser sig, at der er forældre som på grund af manglende evne eller viden har problemer med at leve op til dette, er der på alle de tre skoler et støttesystem som hjælper forældrene i gang med dette.

Lærerne udtrykker stor respekt for forældrene og deres vilje og evne til at være deltagende i børnenes skolegang og forældrene har som nævnt stor tillid til lærernes rådgivning mht. trivsel, udvikling og uddannelse.

Måden at samarbejde med eleverne på

Lærerne udviser respekt og forståelse for elevernes etnicitet, sprog, kultur og religion. Intet barn behøver forsvare sin etnicitet eller religion på de tre skoler. Eleverne kan føle sig som almindelige elever, uden etnisk etiket.

Eleverne oplever den tætte kontakt og overensstemmelse mellem skole og hjem. Derfor er der respekt for lærerne.

Fokusgruppeinterview med elever

Følgende spørgsmål blev stillet til eleverne:

- Hvorfor tror I jeres forældre har valgt denne etniske privatskole til jer?
- Hvad er det gode ved jeres skole?
- Hvad synes I en skole skal gøre, hvis eleverne ikke laver lektier, forstyrrer undervisningen eller pjækker?
- Hvad betyder det for jer, at I går på en skole, hvor jeres kammerater taler samme sprog og på mange måder har samme baggrund som jer selv?
- Elevernes gode råd til Folkeskolen.

Resultater på baggrund af samtalerne med eleverne

Forvaltningen har interviewet 12 elever fra de 3 etniske privatskoler. Eleverne går i 8. eller 9. klasse undtagen en enkelt pige som går i 4. klasse. Eleverne har alle dobbelترفaringer. Det vil sige, de har alle gået i Folkeskolen, før de kom til den etniske privatskole, de går på nu. Eleverne har gået mellem 15 dage og 8 år i Folkeskolen. De fleste har gået flere år på en folkeskole. 10 af de 12 børn har gået på folkeskoler i København

Forældrenes valg af etnisk privatskole

Når børnene skal forklare, hvorfor forældrene har valgt den etniske privatskole til dem, kommer de med følgende begrundelser:

Forældrene havde hørt, at det er en god skole og nogle børn havde større søskende, som havde gået på skolen, og som har klaret sig godt. Forældrene har endvidere lagt vægt på muligheden for at få undervisning i arabisk/tyrkisk og koranundervisning.

Et par af børnene gjorde opmærksom på, at de selv har truffet valget om at komme til at gå på netop denne etniske privatskole. Flere af disse børn havde truffet deres valg på baggrund af et fravalg af folkeskolen, børnene fortæller: "Jeg havde det ikke så godt", "Der var mange problemer i klassen", "Min klasse skulle deles", "Jeg lærte ikke så meget", "Der var meget lærerfravær og vi havde ofte vikar - der var ligesom ikke system over tingene og lærerne reagerede ikke."

Det gode ved din skole

Eleverne forklarede at det gode ved deres skole var, at de har gode, sjove og erfarne lærere, som er gode til at forklare og gerne forklarer flere gange, hvis det er nødvendigt. Eleverne lægger vægt på, at der er meget hjælp til de svageste.

Eleverne oplever, at de bliver presset mere på den etniske privatskole, man må knokle for at følge med. Lektier **skal** laves, det er flovt og det har konsekvenser, hvis man ikke har lavet lektier. Der bliver ringet hjem og der er mange prøver, som man gerne vil bestå så godt som muligt.

Den etniske privatskole er bedre til at få os til at være stille, der er ro i undervisningen. Det giver god koncentration. Endelig fremhæver eleverne, at det giver tryghed, at eleverne har samme baggrund (religion). "Vennerne er vigtige, her er alle med i fællesskabet og man føler sig ikke udenfor."

Sanktioner ved brud på regler om disciplin i klassen, lektielæsning og fremmøde

På en skole er der en lærer med en særlig opgave som "socialrådgiver", som eleverne kan gå til, hvis de har problemer med andre elever eller forældre. Ved konflikter med andre elever tager socialrådgiveren kontakt til de elever det drejer sig om og deres forældre. Læreren kan også sende en elev til socialrådgiveren.

Hvis en elev har overtrådt skolens regler, kan der ske bortvisning i 3-7 dage. I så fald vil der blive taget kontakt til forældrene, og der vil være tæt opfølgning på sagen. Der er krav om lektielæsning i bortvisningsperioden og eleven må selv holde sig ajour med lektierne ved at ringe til en ven eller veninde. Man kan også flytte en elev til en parallelklasse. Disse "straffe" anvendes kun ved store forseelser f.eks. vold, hærværk eller tyveri.

Hvis man forstyrrer undervisningen bliver man sendt ud for døren, der bliver ringet hjem og ved gentagelser indkaldes forældre og elev til samtale med skoleleder eller viceskoleleder. Skolelederen går jævnlige runder på skolen for at se, om der står elever uden for døren. Hvis eleverne ikke laver lektier, bliver der ringet hjem. Ved gentagelser involveres skoleleder eller viceinspektør.

Eleverne hævder, at man kun kan følge med, hvis man kommer og alle elever skal til eksamen. Derfor er der ikke nævneværdigt fravær. Hvis eleverne kommer for sent er der tydelige konsekvenser. På en af de tre skoler skal eleven op til fornyet optagelsesprøve, hvis eleven er kommet for sent 3 gange. På de andre skoler bliver eleven sendt på kontoret eller hjem, med klar besked til forældre om at kravet om at møde rettidigt skal tages helt bogstaveligt.

På en skole har man flyttet mødetidspunktet til 8.20, da det var et problem at mange kom for sent.

Fælles sprog, religion og kulturel baggrund

Eleverne blev spurgt om, hvad det betyder for dem, at de i skolen går sammen med elever som taler samme sprog og har næsten samme religiøse og kulturelle baggrund.

Hertil svarer eleverne, at de føler sig mere trygge, og der er mere hyggeligt på skolen end i Folkeskolen. Eleverne fortæller at de arbejder meget aktivt for, at alle i klassen er en del af fællesskabet. En elev fortæller: "I vores klasse går f.eks. en somalier, vi tænker meget over hvordan vi sikrer fællesskabet. Vi lærer sprog af hinanden og taler rigtig godt sammen." Ingen elever mobber hinanden.

Herudover fortæller eleverne, at de forstår hinanden bedre, der er ligesom et bånd der binder dem sammen, fordi de har fået mere eller mindre samme opdragelse. "Ellers er vi ligeglade med baggrund, vi taler arabisk/tyrkisk med hinanden men mest dansk. Det er dejligt, at når man skal fortælle jokes kan man slå over i Arabisk/tyrkisk, for dem kan vi ikke sige på dansk" fortæller en af eleverne.

Gode råd

Eleverne blev bedt at komme med en række råd til forvaltningen om hvordan man skaber god skole for tosprogede elever i København. Nedenfor ses disse:

- Der skal være ekstraundervisning i arabisk og tyrkisk (modersmålsundervisning)
- Skolen skal tage sig mere af det enkelte barn – lave samtaler med barnet og forældrene
- Man skal respektere barnet
- Der må ikke være drillerier
- Lærerne skal vide noget om religion
- Passe på med fordomme om grupper af drenge
- Hvis skolen ikke har så mange penge, er det vigtigere med undervisning end med de mange aktiviteter.
- Det ville være godt med samarbejde mellem byens skoler f.eks. om fodboldturnering m.m.

Fokusgruppeinterview med forældre

Følgende spørgsmål blev stillet til forældrene:

- Hvorfor har I valgt etnisk privatskole til jeres barn?
- Hvad er det gode ved den skole I har valgt til jeres barn, og hvad ønsker du at opnå med dette valg?
- Hvad er forskellen på Folkeskolen og den skole dit barn går på nu?
- Gode råd til forvaltningen.

Resultater på baggrund af samtale med forældre

Forvaltningen talte med 9 forældre fra de tre etniske privatskoler.

Forældrene havde alle dobbelterfaringer dvs. de havde alle haft børn i såvel Folkeskolen som en etnisk privatskole. Disse 9 forældre havde tilsammen 23 børn gående på en af de etniske privatskoler, 4 børn i gymnasiet og 5 børn på universitetet.

Forældrene lagde i samtalen vægt på følgende fortrin ved den etniske privatskole:

Tæt opfølgning og klar besked om fagligt niveau

På den etniske privatskole sker der daglig og tæt opfølgning på eleven, og ved problemer er der hurtig og direkte kontakt: "Der er 100% kontakt til forældrene", som en af forældrene udtrykte det.

Skolen følger elevernes faglige udvikling tæt bl.a. ved jævnlige test og prøver. Der følges op på problemudvikling, forældrene er velorienterede og har et klart billede af deres barns faglige niveau. Endvidere ser forældrene skolens klare lektiekultur som en god mulighed for at følge med i deres børns skolegang.

En forælder udtrykte følgende som en af grundene til sit fravalg af Folkeskolen: "Der er ikke et klart undervisningsprogram og der er næsten ingen opfølgning på faglige og sociale problemer. Der er næsten ingen lektier og alle disse ting er vi forældre afhængige af for at kunne følge med i vores børns skolegang."

Høje forventninger

Forældrene havde stærkt fokus på den etniske privatskoles høje og positive forventninger til børnene og forældrene. Skolen forventer, at forældrene bakker op om undervisningen og udviser respekt for lærerne og deres arbejde i deres samtaler med børnene. Dette tog forældrene dybt seriøst. Forældrene gav udtryk for stor respekt overfor lærernes faglige niveau og for deres måde at håndtere samarbejdet med både børn og forældre på.

En far udtrykte sig således om forventninger: "Jeg vil det bedste for mit barn, så jeg siger altid til ham, som udlænding må du læse, læse og læse for at komme til tops."

Flere af forældrene kom ind på, at de i Folkeskolen var blevet mødt med ringe tillid til deres forældre-evne, og at der var lave forventninger til deres børns evne til klare skolens krav og komme videre i uddannelsessystemet. En far udtrykte sig herom således: "Problemet i Folkeskolen er at der bliver set ned på dig, og at de tager drømme fra forældre og børn."

Fokus på udvikling af modersmålet

Flere af forældrene gavede udtryk for vigtigheden af, at deres børn undervises i deres modersmål og gerne i flere sprog. En af forældrene udtrykte dette således: "Når vi har sendt vores barn til en etnisk privatskole er det ikke først og fremmest på grund af kultur. Jeg interesserer mig meget for mine børns sprog. Det er vigtigt, at de lærer deres modersmål. De kan tale tre sprog, det giver dem tre vinduer ud til verden."

Forældrene blev ligesom eleverne bedt om at give forvaltningen gode råd til, hvad der skal til for at skabe god skole også for tosprogede børn og deres forældre

Gode råd til forvaltningen:

- Vigtigt at forældrene føler sig taget alvorligt i rollen som forældre
- Vigtigt at der er et næsten venskab mellem skolen og hjemmet og alle behandles godt
- Vigtigt at læreren har kontrol over klassen, så forældrene kan føle sig trygge ved skolen
- Vigtigt at ledelsen kender forældrene og føler ansvar for at etablere denne tætte kontakt
- Opfølgning og hurtig kontakt til forældre
- Sprog er vigtigt
- Appellere til forældrenes følelse af at høre til i Danmark
- Give lærerne større råderum og sikre et tæt forhold mellem lærer og elev

10. Budget 2014 – Integration

Lovbestemte initiativer er skrevet med kursiv. Selvom initiativerne er lovbestemte er udgiftsniveauet typisk lokalt bestemt.

<i>Modtagelsesklasser</i>	28.507.786
Integrationsvejledere	1.217.112
Udviklingsprogrammet til styrkelse af tosprogede elevers faglighed	1.568.144
Tosprogede lærere	16.022.372
<i>Modersmålsundervisning*</i>	9.713.090
<i>Tosprogede elever - specialklasser</i>	1.433.126
Københavnmodel 2.0.**	14.694.310
Københavnmodel 2.0. - Rådgivningscentret	2.494.107
Integrationsstillinger	343.693
Kompetenceudvikling – BUF Akademi	4.162.697
Metodeudvikling på tosprogsområdet	890.502
<i>Sprogstimulering inden for dagtilbud</i>	8.405.137
<i>Sprogstimulering uden for dagtilbud</i>	2.269.188
Tidlig indsats i dagtilbud	2.052.992
Integrationsløft	2.066.220
Sprogpladser	513.876
I alt	96.354.352
Social normering	78.361.432
Sociale- og tosprogs-kriterier	189.249.774
I alt	363.965.558

* Heraf går knap halvdelen til lovpligtig modersmålsundervisning (til børn af forældre fra EU/EØS-lande)

** Pengene bruges primært til integrationsvejledere (7,2 mio. kr.), skoleaktiviteter (4,8 mio. kr.), transport (0,9 mio. kr.) og kompetenceløft (0,8 mio. kr.).