

# STATUS PÅ INDSATSEN

## BESKÆFTIGELSE- OG INTEGRATIONSUDVALGET

### 3. KVT. 2007

#### 1. De vigtigste tendenser

- Det samlede antal kontanthjælpsmodtagere falder fortsat og er nu nede på ca. 19.600.
- Aktiveringsgraden er fra januar til september 2007 steget fra 36 pct. til 47 pct., og ligger nu over målet for 2007.
- I uge 42 udgjorde rettidigheden i jobsamtalerne med kontanthjælpsmodtagere 86 pct. Hertil kommer, at yderligere 10 pct. er indkaldt til samtale men udeblevet uden gyldig grund.
- Efter en indledende stigning er antallet af sygedagpengesager faldet henover 2007. I uge 39 2007 var der knap 6.600 sager.

#### 2. Beskæftigelsesindsatsen

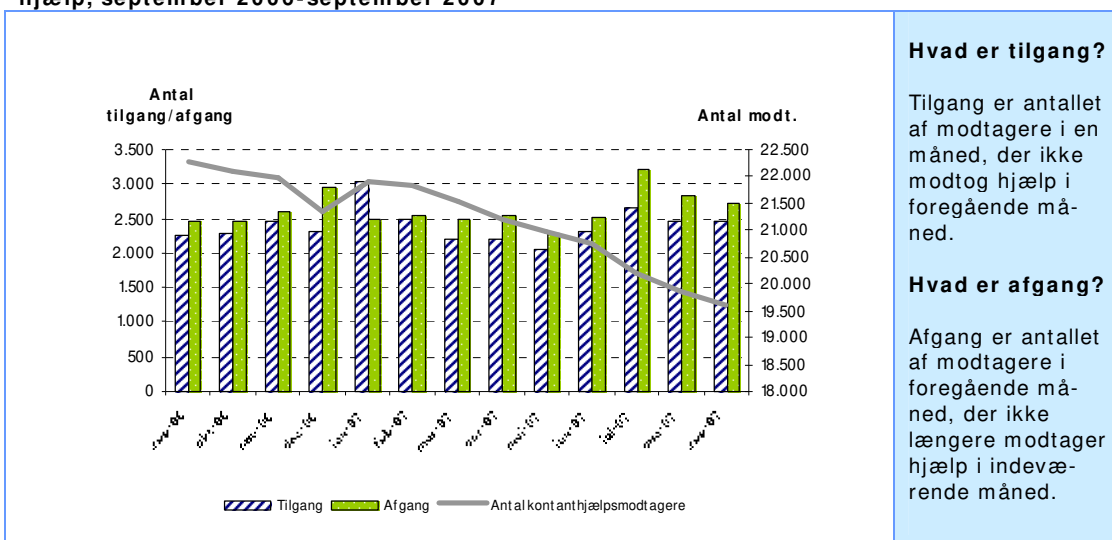
##### 2.1 Kontanthjælp

##### 2.1.1 Antallet af kontanthjælpsmodtagere

Det samlede antal kontanthjælpsmodtagere falder fortsat. Fra september 2006 til september 2007 er antallet af kontanthjælpsmodtagere således faldet fra 22.274 til 19.589. Faldet skal ses i sammenhæng med en intensiveret indsats i jobcentrene, men også konjunkturudviklingen på arbejdsmarkedet og den heraf følgende store efterspørgsel efter arbejdskraft.

**Figur 1. Det samlede antal kontanthjælpsmodtagere samt tilgang/ afgang til kontanthjælp, september 2006-september 2007**

Antallet af kontanthjælpsmodtagere er faldet fra ca. 22.300 til ca. 19.600 gennem det seneste år.



##### Hvad er tilgang?

Tilgang er antallet af modtagere i en måned, der ikke modtog hjælp i foregående måned.

##### Hvad er afgang?

Afgang er antallet af modtagere i foregående måned, der ikke længere modtager hjælp i indeværende måned.

Kilde: LIS

##### 2.1.2 Varighed af kontanthjælp

København har flere langvarige kontanthjælpsmodtagere sammenlignet med hele landet. I København er det ca. halvdelen af alle kontanthjælpsmodtagere, der har været modtagere i mere end 2 år.

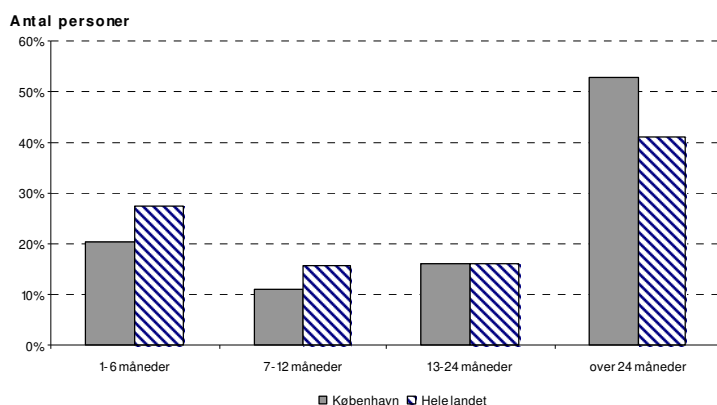
# STATUS PÅ INDSATSEN

## BESKÆFTIGELSE- OG INTEGRATIONSUDVALGET

### 3. KVT. 2007

**Figur 2. Kontanthjælpsvarigheden for kontanthjælpsmodtagere i København og hele landet, juni 2007**

Cirka halvdelen af kontanthjælpsmodtagerne i juni 2007 har modtaget kontanthjælp i over 24 måneder.



#### Hvad er kontanthjælpsvarighed?

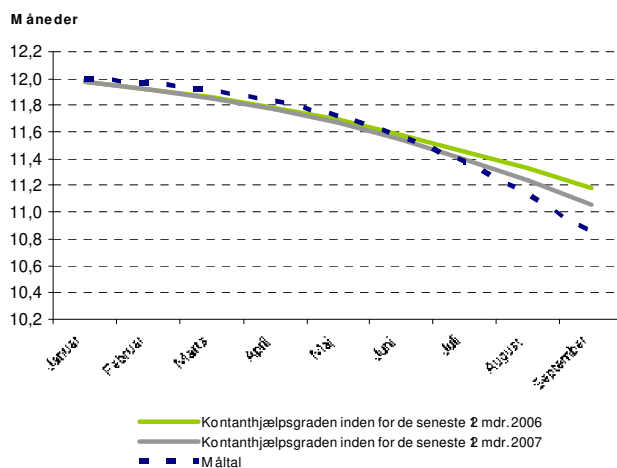
Kontanthjælpsvarigheden er antallet af måneder, hvor personen har været på kontanthjælp.

Kilde: Jobindsats.dk (der foreligger ikke nyere tal end juni 2007).

Lovpakken "Ny chance til alle" sætter fokus på at nedbringe gruppen af kontanthjælpsmodtagere med mere end 12 måneders varighed. Forvaltningen måler dette ved at følge den gruppe af kontanthjælpsmodtagere, der ved udgangen af 2006 havde modtaget kontanthjælp i 12 måneder ud af de seneste 12 måneder. Denne gruppe havde i september 2007 modtaget kontanthjælp i gennemsnitligt 11,06 måneder, hvilket er en nedgang på knap en måned. Det skyldes, at nogle i gruppen har forladt kontanthjælp i den mellemliggende periode. Reduktionen er større end i 2006, men den ligger en smule over målet for 2007 i resultatkontrakterne.

**Figur 3. Den gennemsnitlige sagsvarighed for langvarige kontanthjælpsmodtagere, januar 2006 – september 2006 samt januar 2007-september 2007**

Den gennemsnitlige sagsvarighed for langvarige modtagere er fra januar 2007 til september 2007 faldet fra 11,97 til 11,06.



#### Hvad er den gennemsnitlige sagsvarighed?

Den gennemsnitlige sagsvarighed er en opgørelse af, hvor længe en given gruppe i gennemsnit har modtaget en ydelse, i dette tilfælde kontanthjælp.

#### Hvad er en langvarigt ledig?

Se forklaringen i forbindelse med figur 4.

Kilde: LIS

Tilgangen til gruppen af kontanthjælpsmodtagere med mere end 12 måneders ledighed er en overordnet indikator for arbejdet med at forebygge langvarig ledighed hos kontanthjælpsmodtagere. I 2007 har tilgangen frem til september ligget betydeligt lavere end målet. I september har der været en tilgang på 257 personer, mens målet for 2007 er en gennemsnitlig tilgang på knapt 400 personer pr. måned.

# STATUS PÅ INDSATSEN

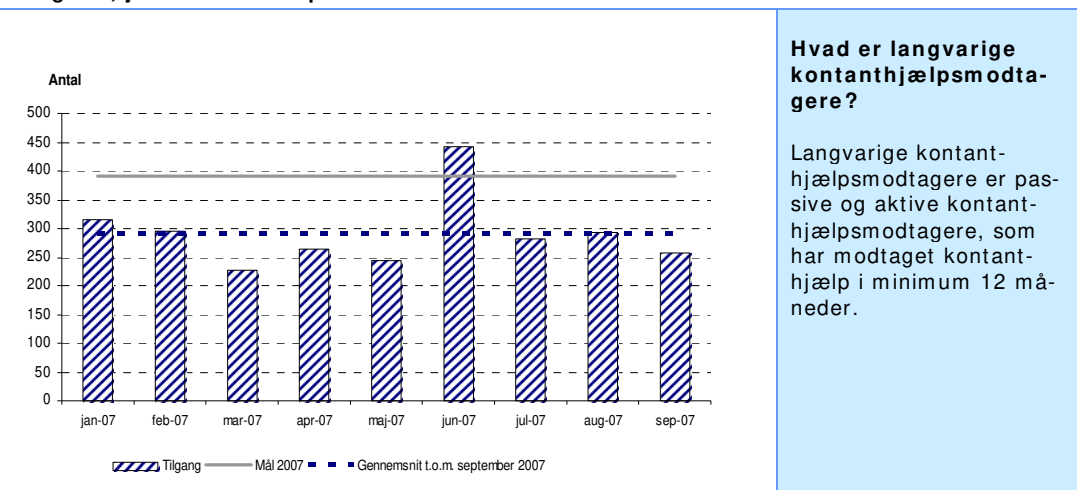
## BESKÆFTIGELSE- OG INTEGRATIONSUDVALGET

### 3. KVT. 2007

Den gennemsnitlige tilgang til gruppen var, fra januar til september 2006, 400 personer, mens den i den tilsvarende periode i 2007 var på 291 personer. Der er således en faldende tilgang til langtidsledigheden i København.

**Figur 4. Tilgangen til gruppen af kontanthjælpsmodtagere med mere end 12 måneders ledighed, januar 2007-september 2007**

Tilgangen til langvarig kontanthjælp i 2007 ligger samlet set under målet.



#### Hvad er langvarige kontanthjælpsmodtagere?

Langvarige kontanthjælpsmodtagere er passive og aktive kontanthjælpsmodtagere, som har modtaget kontanthjælp i minimum 12 måneder.

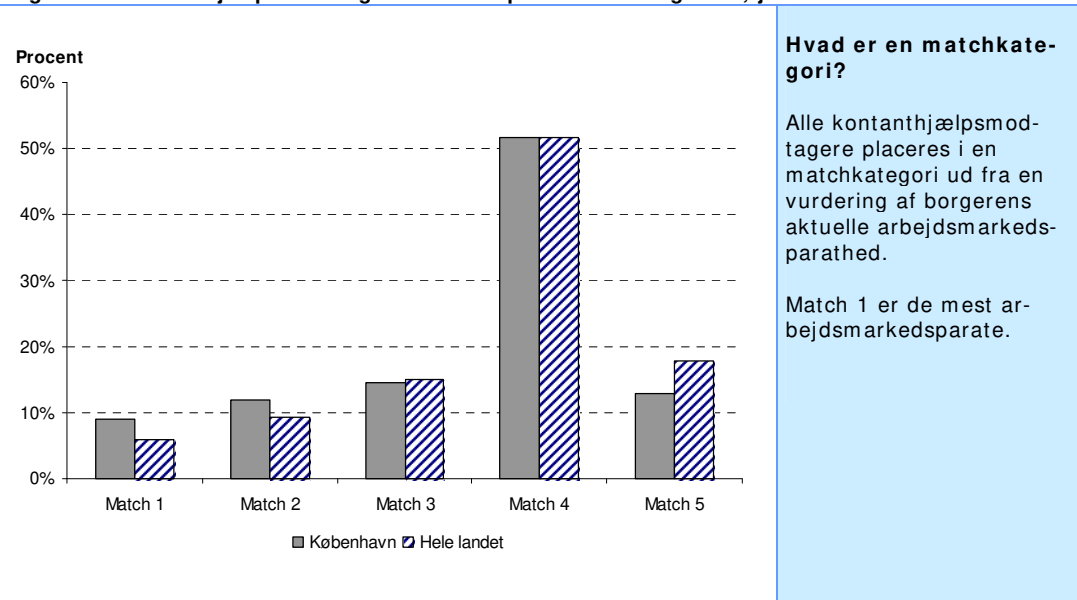
Kilde: LIS

### 2.13 Matchkategorisering og jobsamtaler

Kontanthjælpsmodtagernes fordeling på matchkategorier i Københavns Kommune er ikke væsentlig forskellig fra fordelingen på landsplan. 51 pct. af kontanthjælpsmodtagerne er i matchkategori 4, dvs. personer med problemer udover ledighed som f.eks. helbredsmæssige problemer.

**Figur 5. Kontanthjælpsmodtagere fordelt på matchkategorier, juli 2007**

51 pct. af kontanthjælpsmodtagerne er i matchkategori 4, som er en gruppe med problemer udover ledighed, f.eks. af helbredsmæssig karakter.



#### Hvad er en matchkategori?

Alle kontanthjælpsmodtagere placeres i en matchkategori ud fra en vurdering af borgerens aktuelle arbejdsmarkedsparathed.

Match 1 er de mest arbejdsmarkedsparate.

Kilde: Jobindsats.dk

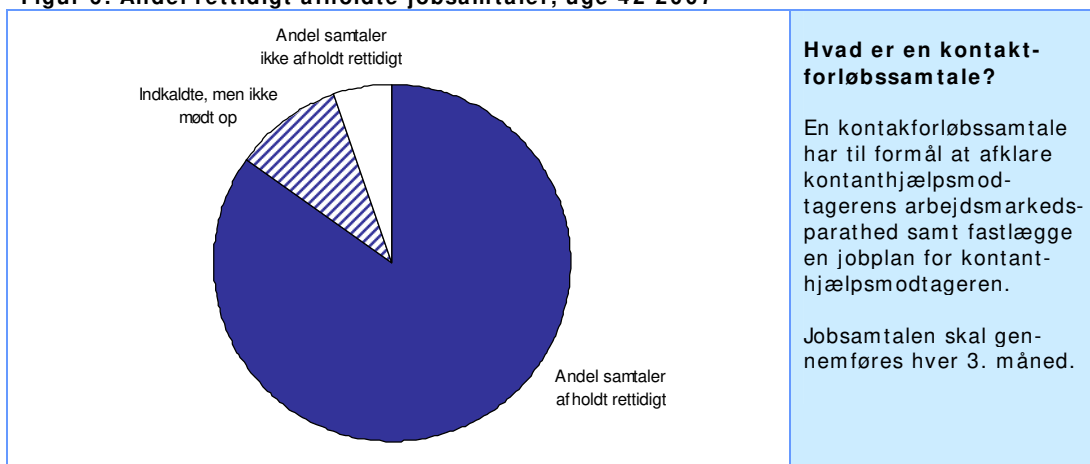
# STATUS PÅ INDSATSEN

## BESKÆFTIGELSE- OG INTEGRATIONSUDVALGET

### 3. KVT. 2007

Forvaltningen har udviklet en rettidighedsindikator for at opgøre rettidigheden i jobsamtalerne. Indikatoren kombinerer oplysninger fra arbejdsmarkedsportalen og stikprøver af sager i Københavns Kommune. Ifølge arbejdsmarkedsportalen udgjorde rettidigheden 75 pct. i uge 42 2007. Det svarer til, at 75 pct. af alle kontanthjælpsmodtagere har fået deres seneste jobsamtale til tiden. Forvaltningens stikprøver viser imidlertid dels et antal samtaler, der ikke var registreret i portalen, dels at en betydelig andel af de ledige, der ikke havde fået en rettidig jobsamtale, ikke er omfattet af kravet om jobsamtaler, f.eks. på grund af sygdom eller barsel. Rettidigheden udgjorde dermed ca. 86 pct. i uge 42. Ydermere var 10 pct. indkaldt til samtale men ikke mødt op. Der er nu indledt skridt til at sanktionere disse kontanthjælpsmodtagere i henhold til lovgivningen.

**Figur 6. Andel rettidigt afholdte jobsamtaler, uge 42 2007**

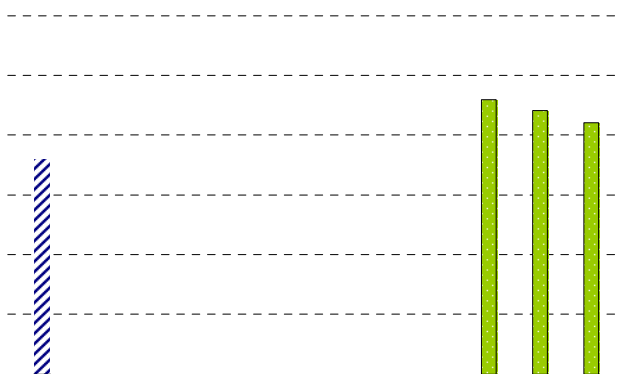


Kilde: Forvaltningens egne beregninger på baggrund af Arbejdsmarkedsportalen

### 2.14 Aktiveringsgraden

Aktiveringsgraden er steget fra ca. 36 pct. i januar 2007 til ca. 47 pct. i september 2007, og ligger dermed nu over målet for 2007 på 42,5 pct.. I figuren er indlagt den forudsatte aktiveringsgrad i resten af 2007, hvis målet for hele året skal nås.

**Figur 7. Aktiveringsgrad for kontanthjælpsmodtagere, realiseret og forudsat samt budget 2007, januar 2007-december 2007**



**STATUS PÅ INDSATSEN**  
**BESKÆFTIGELSE- OG INTEGRATIONSUDVALGET**  
**3. KVT. 2007**

**2.2 "Ny chance til alle"**

Omkring halvdelen af målgruppen for "Ny chance til alle" har modtaget kontanthjælp i mindst 5 år. Målgruppen har altså gennemsnitligt set været på offentlig hjælp meget længe, og mange er relativt langt fra arbejdsmarkedet. Det kræver derfor en meget betydelig indsats at realisere målene i lovpakken.

**Figur 8. Kontanthjælpsvarigheden for "Ny Chance" målgruppen, juni 2007**



**STATUS PÅ INDSATSEN**  
**BESKÆFTIGELSES- OG INTEGRATIONSUDVALGET**  
**3. KVT. 2007**

til korrektionen i forvaltningens rettidighedsindikator, er rettidigheden for "Ny chance" målgruppen nogenlunde den samme som for kontanthjælpsmodtagerne som helhed. Det er udtryk for en markant forbedret indsats i forhold til "Ny chance" målgruppen.

**Figur 10. Antal uger siden sidste jobsamtale for kontanthjælpsmodtagere i "Ny Chance til alle" målgruppen, 14. november 2007**

**STATUS PÅ INDSATSEN**  
**BESKÆFTIGELSES- OG INTEGRATIONSUDVALGET**  
3. KVT. 2007

**2.31 Varigheden af sygedagpengesager**

Fra januar 2007 til september 2007 er andelen af sygedagpengesager med en varighed over 52 uger steget. I september 2007 har 35 pct. af sygedagpengesagerne en varighed på over 52 uger, og 62 pct. af sagerne har en varighed på mellem 5 og 52 uger. Forvaltningen har igangsat en analyse af årsagerne til, at omfanget af lange sygedagpengesager fortsat stiger. Forvaltningen vil samtidig fremrykke den ekstraordinære indsats overfor de lange sager i medfør af budget 2008-aftaler mest muligt.

**Figur 12. Sagsvarigheden for sygedagpengemodtagere, ultimo januar 2006-ultimo september 2007**

# STATUS PÅ INDSATSEN

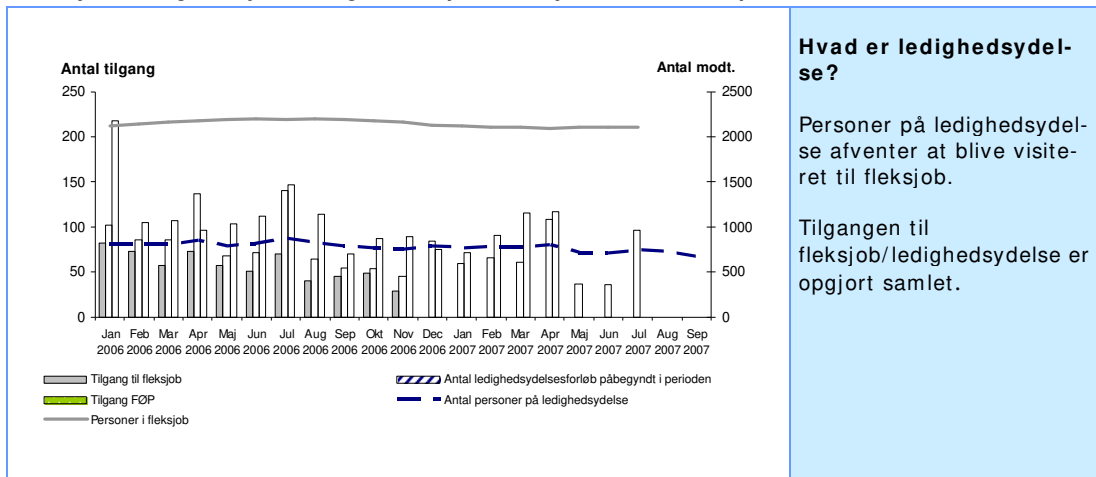
## BESKÆFTIGELSE- OG INTEGRATIONSUDVALGET

### 3. KVT. 2007

#### 2.4 Andre indsatsgrupper

Det samlede antal personer i fleksjob ligger stabilt igennem 2006 og 2007 med ca. 2.100 personer i fleksjob. Antallet af personer på ledighedsydelse er faldet gennem 3. kvartal 2007 til under 700 på ledighedsydelse. Tilgangen til fleksjob/ledighedsydelse samt førtidspension varierer derimod betydeligt hen over året. I både marts og april måned i 2007 har der dog været en lidt højere tilgang end normalt til førtidspension, idet henholdsvis 116 og 117 har fået tilkendt førtidspension.

**Figur 14. Det samlede antal personer på fleksjob og ledighedsydelse samt tilgangen til fleksjob/ ledighedsydelse og førtidspension, januar 2006-september 2007**



Kilde: Jobindsats.dk samt Beskæftigelses- og Integrationsforvaltningens egne registreringer ifht. opgørelsen af antal personer på fleksjob. Det har ikke været muligt at opgøre tilgangen til fleksjob i 2007.  
Anm.: Grundet fejl i data er det ikke muligt at opgøre antallet af personer i fleksjob i december måned 2006.

Sammenlignet med hele landet har København en større andel langvarige ledighedsydelsesmodtagere. I august 2007 har 46 pct. af ledighedsydelsesmodtagerne i København modtaget ledighedsydelse i mere end 24 måneder, mens det på landsplan drejer sig om 22 pct.

**Figur 15. Ledighedsydelsesmodtagere fordelt på varigheden af forløbet, august 2007**



**STATUS PÅ INDSATSEN**  
**BESKÆFTIGELSE- OG INTEGRATIONSUDVALGET**  
**3. KVT. 2007**

**3. Kvalitet**

**3.1 Klagestatistik**

I 3. kvartal 2007 er der modtaget 170 borgerklager, og antallet af klager er dermed steget med 50 pct. siden 2. kvartal 2007 efter at have været støt faldende siden 4. kvartal 2006. Der er givet medhold i 38 pct. af klagerne i 3. kvartal 2007 mod 35 pct. i 4. kvartal 2006.

**Figur 16. Borgerklager, 4. kvartal 2006 -3. kvartal 2007**

# STATUS PÅ INDSATSEN

## BESKÆFTIGELSES- OG INTEGRATIONSUDVALGET

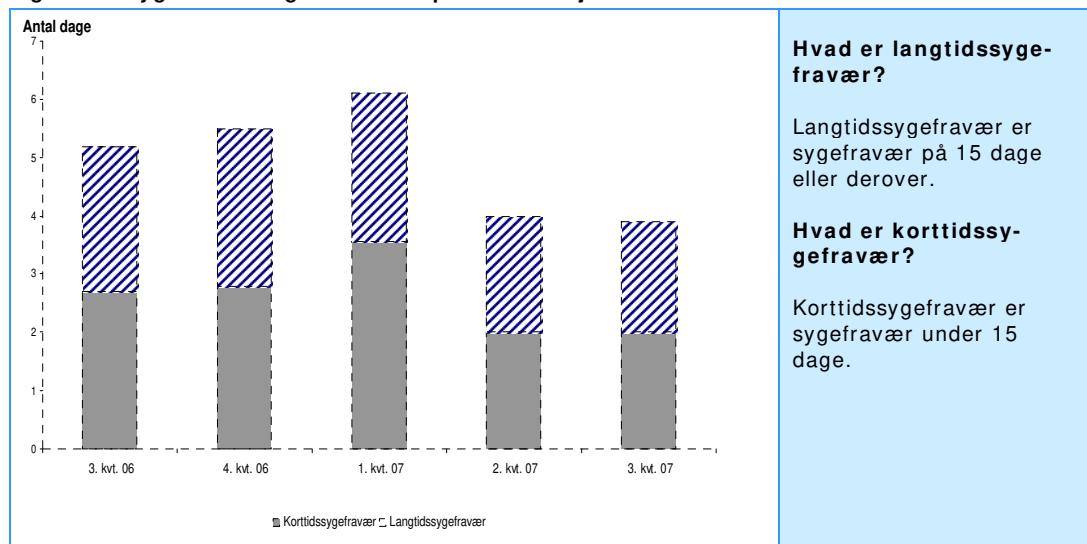
### 3. KVT. 2007

#### 4. Personale

##### 4.1 Sygefravær

Det samlede sygefravær er fra 1. kvartal 2007 til 3. kvartal 2007 faldet fra 6,1 sygedage til 3,9 sygedage i gennemsnit pr. medarbejder. Korttidssygefraværet er faldet fra 3,6 dage til 2 dage, mens langtidssygefraværet er faldet fra 2,5 dage til 1,9 dage.

Figur 18. Sygefravær i gennemsnit pr. medarbejder 1. kvartal 2007 til 3. kvartal 2007



Kilde: Økonomiforvaltningen

Anm.: Sygefraværet opgøres kun kvartalsvis. I forvaltningens egne opgørelser kan der ikke skelnes mellem langtidssygefravær og korttidssygefravær.

##### 4.2 Personaleomsætning

I august, september og oktober 2007 har fragangen af personale til Beskæftigelses- og Integrationsforvaltningen været mindre end tilgangen af nyt personale. Siden juli har der dermed været en nettotilgang på 18 nye medarbejdere til forvaltningen.

Figur 19. Tilgang og fragang af personale samt nettotilgang i BIF, oktober 2006-oktober 2007