



Til Økonomiudvalget

16-05-2012

Samarbejdsplanen for Københavns Politikreds og Politiets indsats i de udsatte byområder – Økonomiudvalget den 22. maj 2012.

Sagsnr.
2012-60932

Samarbejdsplan for Københavns Politikreds 2012 – i hovedtræk.

Dokumentnr.
2012-381198

Samarbejdsplanen for Københavns Politikreds 2012 blev behandlet og vedtaget på Kredsrådsmødet den 26. marts 2012. Samarbejdsplanen imødekommer en lang række af Københavns Kommunes ønsker til fokusområder og indsatser og anslår flere mulige samarbejdsflader.

Sagsbehandler
Ingeborg Degn

Planen indeholder megen anerkendelse af samarbejdet imellem politiet og kommunerne i politikredsen – især fremhæves Kredsrådet, Center for Sikker By, SSP (særligt kriseberedskabssamarbejdet), Din Betjent, Hotspots, Exit-programmerne, Tingbjerg Partnerskab, VINK, Tryk den af og samarbejdet om Jægersborggade.

Københavns Politi har fastlagt følgende særlige fokusområder:

- Rockere og bander og disses kriminalitet
- Indbrud i privat beboelse
- Indsats mod utryghed og kriminalitet i særligt udsatte by- og boligområder
- Færdselsområdet
- Tryk By (indsatsen mod gaderøverier, vold og tyverier)
- Indsats mod prostitutionens bagmænd
- Berigelseskriminalitet (simple tyverier), der forøves af særlige udlændingegrupper og andre.

For hvert fokusområde er fastsat strategiske mål, herfra fremhæves:

Rockere og bander og disses kriminalitet:

- fastholde strafferetlig og økonomisk efterforskning mod aktørerne også i perioder, hvor der ikke er erkendte voldelige opgør mellem grupperingerne,
- sikre en samfundsmæssig mobilisering mod og afstandtagen til rockernes og bandernes aktiviteter,
- sikre at personer, der ikke er en del af konflikten, berøres mindst muligt af politiets indsats, herunder i forbindelse med gennemførelse af visitationer mv.

Indbrud i privat beboelse:

- nedbringe antallet af anmeldelser om indbrud i privat beboelse med mindst 2 procent i forhold til gennemsnittet af anmeldelser i 2009 – 2011

Indsats mod utryghed og kriminalitet i særligt udsatte byområder:

- fastlægge procedurer, der i bevismæssigt klare sager mod unge under 18 år for vold eller anden alvorlig kriminalitet sikrer en

Center for Sikker By

Rådhuset, 1.sal, værelse
15
1599 København V

Telefon
3366 2027

E-mail
id@okf.kk.dk

EAN nummer
5798009800077

www.kk.dk

særlig hurtig sagsbehandling, hvor politiet så vidt muligt færdiggør sagen inden for 7 dage og herefter sender sagen til kommunen ("7+7 procedure").

Tryk By (indsatsen mod gaderøverier, vold og tyverier)

- nedbringe antallet af anmeldelser om vold, gaderøveri og hærværk i såkaldte "hot spot områder" mest muligt og mindst til et niveau, der er lavere end det gennemsnitlige niveau for de samme områder i perioden
- forøge den synlige og tryghedsskabende politiindsats i aften- og nattetimerne – med særlig fokus på de særlige hot-spot områder i bymiljøet og gennemføre målrettet værtshuskontrol, der skal forhindre "hård udskænkning" og udskænkning til mindreårige

Københavns Politi har desuden besluttet at opstille yderligere mål for følgende indsætter i særligt udsatte boligområder:

- politiets indsats over for de mest aktive kriminelle og/eller utryghedsskabende personer i området (Top 20-indsats),
- politiets tilstedeværelse og synlighed i området,
- politiets kriminalpræventive indsats i området
- bekæmpelse af øvrig konkret utryghedsskabende adfærd og lignende i området,

Plan for Politiets indsats i særligt udsatte by- og boligområder – baggrund og indhold.

I den politiske flerårsaftale om Politiets og Anklagemyndighedens økonomi for perioden 2012-2015 blev aftaleparterne enige om, at der skal prioriteres flere ressourcer til en styrket politiindsats i de særligt udsatte boligområder, der er mest belastet af kriminalitet.

Indsatsen bygger videre på den nuværende indsats i udsatte boligområder, og indebærer bl.a. en styrket kriminalpræventiv indsats i et fortsat tæt samarbejde med kommunerne. I dette notat beskrives alene politiets indsats i de udsatte byområder, men ikke hele den kommunale del af arbejdet med de udsatte byområder, der er beskrevet bl.a. i Politik for udsatte Byområder og Sikker By Programmet.

Den styrkede politiindsats skal sikre, at kriminaliteten nedbringes, og at trygheden for beboerne øges i områderne. Som metode til identificering af særligt udsatte by- og boligområder i Københavns Politikreds er der – efter drøftelse med forvaltningsrepræsentanter - anvendt følgende model:

1. Inddragelse af data fra "SUB-listen" der peger på boligområder, hvor antallet af dømte (over 18 år) for overtrædelse af straffeloven, våbenloven eller lov om

- euforiserende stoffer overstiger 250 dømt pr. 10.000 indbyggere.
2. Kriminalitetsanalyse med udgangspunkt i samme parametre (271 gerningskoder) som Københavns Kommunes Tryghedsindeks.
 3. Udfærdigelse af lokal risikovurdering.
 4. Kvalitativ vurdering af de identificerede områder.

Københavns Politi har på baggrund af disse data og vurderinger udvalgt følgende områder til en særlig indsats, og tilføjet en kvalitativ vurdering til prioriteringen:

Prioritet	Kvalitativ vurdering
<p>1. Blågården St. Bellahøj (Hotspot) På ministeriets liste</p>	<p>Høj grad af organiseret grov kriminalitet i området. Høj grad af velorganiseret bandeaktivitet. Beboere og næringsdrivende udsat for og belastet af kriminel aktivitet. Lukket kriminelt miljø, som er vanskeligt for politiet at arbejde i. Godt samarbejde og iværksatte projekter med eksterne samarbejdspartnere.</p>
<p>2. Mjølnerparken St. Bellahøj (Hotspot) På ministeriets liste</p>	<p>Mange kriminelle tilknyttet området. Meget organiseret kriminel aktivitet i periferien. Mindre organiseret bandeaktivitet. Mange utilpassede unge, der bor i området, ligesom mange kommer til udefra. Godt samarbejde og iværksatte projekter med eksterne samarbejdspartnere. Mange unge under 18 er kriminalitetstruede.</p>
<p>3. Tingbjerg St. Bellahøj (Partnerskab) På ministeriets liste</p>	<p>Mange kriminelle tilknyttet området. Udøver megen organiseret kriminel aktivitet i periferien. Mindre organiseret bandeaktivitet. Mange utilpassede unge, der bor i området, ligesom mange kommer til udefra. Jævnlig tilfælde af stenkast mod politipatruljer. Godt samarbejde og iværksatte projekter med eksterne samarbejdspartnere. Mange unge under 18 er kriminalitetstruede.</p>
<p>4. Folehaven St. City Ikke på ministeriets liste</p>	<p>Mange utilpassede unge i området. Rekrutteringsrisiko til bander. Udøver chikane over for beboere og næringsdrivende i og omkring området. En del organiseret kriminalitet i området. Begrænset antal partnerskabsaftaler med eksterne samarbejdspartnere. Mange unge under 18 er kriminalitetstruede.</p>
<p>5. Remisevænget St. Amager Ikke på ministeriets liste</p>	<p>Gruppe af ældre (over 18) kriminelle er meget aktive i området – både lokale og udefra. Udøver organiseret grov kriminalitet som bl.a. vold og ildspåsættelse. Høj grad af bandeaktivitet og rekrutteringsrisiko i bande-sammenhæng i området. Mange unge under 18 er kriminalitetstruede.</p>
<p>6. Ågården St. Bellahøj (Hotspot) Ikke på ministeriets liste</p>	<p>Randområde til Blågården, og der ses de samme tendenser, i lettere reduceret omfang.</p>



Til Økonomiudvalget

25-04-2012

Nøgletal for kriminalitet i København for 1. kvartal 2012

Sagsnr.
2012-60932

Borgerrepræsentationen besluttede den 28. januar 2010, at Økonomiudvalget løbende skal forelægges nøgletal for kriminaliteten i København.

Dokumentnr.
2012-327693

Sagsbehandler
Tobias Borup Clausen

Vedlagte nøgletal dækker perioden 1. kvartal 2012 sammenlignet med samme periode i 2011. Kriminaliteten i København i 1. kvartal 2012 er inden for udvalgte kriminalitetstyper steget med 4 % i forhold til samme periode i 2011. Ser man på 1. kvartal 2012 sammenlignet med samme periode 2010, er der dog tale om et fald på 16 %.

Udvalgte resultater:

- Indbrud er faldet med 27 % sammenlignet med samme periode i 2011 mens tyverier har oplevet en stigning på 47 %. Set i forhold til samme periode i 2010 er indbrud forsat stærkt faldende imens tyveri har oplevet en mindre stigning på 8 %.
- Anmeldelser om røveri mod forretning er stabilt sammenlignet med sidste år, mens kommunen oplever en forsat stigning på 8 % i antallet af anmeldte røverier mod personer. Niveaue for anmeldte røveri mod forretning i 2012 er dog fortsat lavere sammenlignet med 2010.
- I 1. kvartal 2012 er der oplevet en samlet stigning i anmeldelser om overtrædelser af våbenloven, ”kniv på offentligt sted” svarende til 58 % i forhold til samme periode sidste år.
- Anmeldelser af vold er forsat faldende. Sammenlignet med samme periode i 2011 er der sket et fald på 7 %, imens der sammenlignet med 2010 er tale om et fald på 12 %.
- Antallet af sigtede personer i hele aldersgruppen 10–25 år inden for udvalgte kriminalitetstyper er steget med 27 % i 1. kvartal 2012, i forhold til samme periode 2011. Denne udvikling skyldes primært en stigning indenfor aldersgruppen 14-17 år og 18-25 år på hver 23 %. Ser man på perioden sammenlignet med 1. kvartal af 2010, er der alene tale om stigning inden for aldersgruppen 18-25 år.

Økonomiudvalget forelægges nøgletal for kriminalitet næste gang i august 2012 dækkende udviklingen i 2. kvartal 2012.

Center for Sikker By

Rådhuset
1599 København V

Telefon
3366 2223

E-mail
ZG3P@okf.kk.dk

EAN nummer

Nøgletal for Københavns Kommune vedlagt

1. Antal anmeldelser fordelt på udvalgte typer af kriminalitet for 1. kvartal 2011 og 1. kvartal 2012
2. Antal anmeldelser af udvalgte typer af kriminalitet fordelt på kommunens områder.
3. Top 25 for oftest forekomne gerningssteder (gader/pladser) – på udvalgte typer af kriminalitet
4. Antal sager og hændelser (uden færdsel) fordelt på kommunens områder
5. Antal sigtede personer på udvalgte typer af kriminalitet for 10–25-årige (inklusive ”sigtelser” for under 14-årige)
6. Antal sigtede personer på udvalgte typer af kriminalitet for 10–25-årige (inklusive ”sigtelser” for under 14-årige) fordelt på 3 aldersgrupper.

De udvalgte typer af kriminalitet dækker over følgende gerningskoder

- Indbrud i lejlighed (75212)
- Indbrud i villa og lignende (75211)

- Røveri mod andre (76319)
- Røveri mod forretning (76313)
- Røveri – særligt farligt – mod forretning (76323)
- Røveri – særligt farligt – mod andre (76329)
- Røveri mod tankstation (76314)

- Tyveri fra personbil (75511)
- Tyveri, tricktyveri i beboelse (75580)

- Vold (73241)
- Vold, kvalificeret (73251)

- Våbenloven, skydevåben (84171)
- Våbenloven, §4, stk. 1, kniv på offentligt sted (84172)
- Våbenloven, anden overtrædelse (84173)
- Våbenloven, i øvrigt (84174)



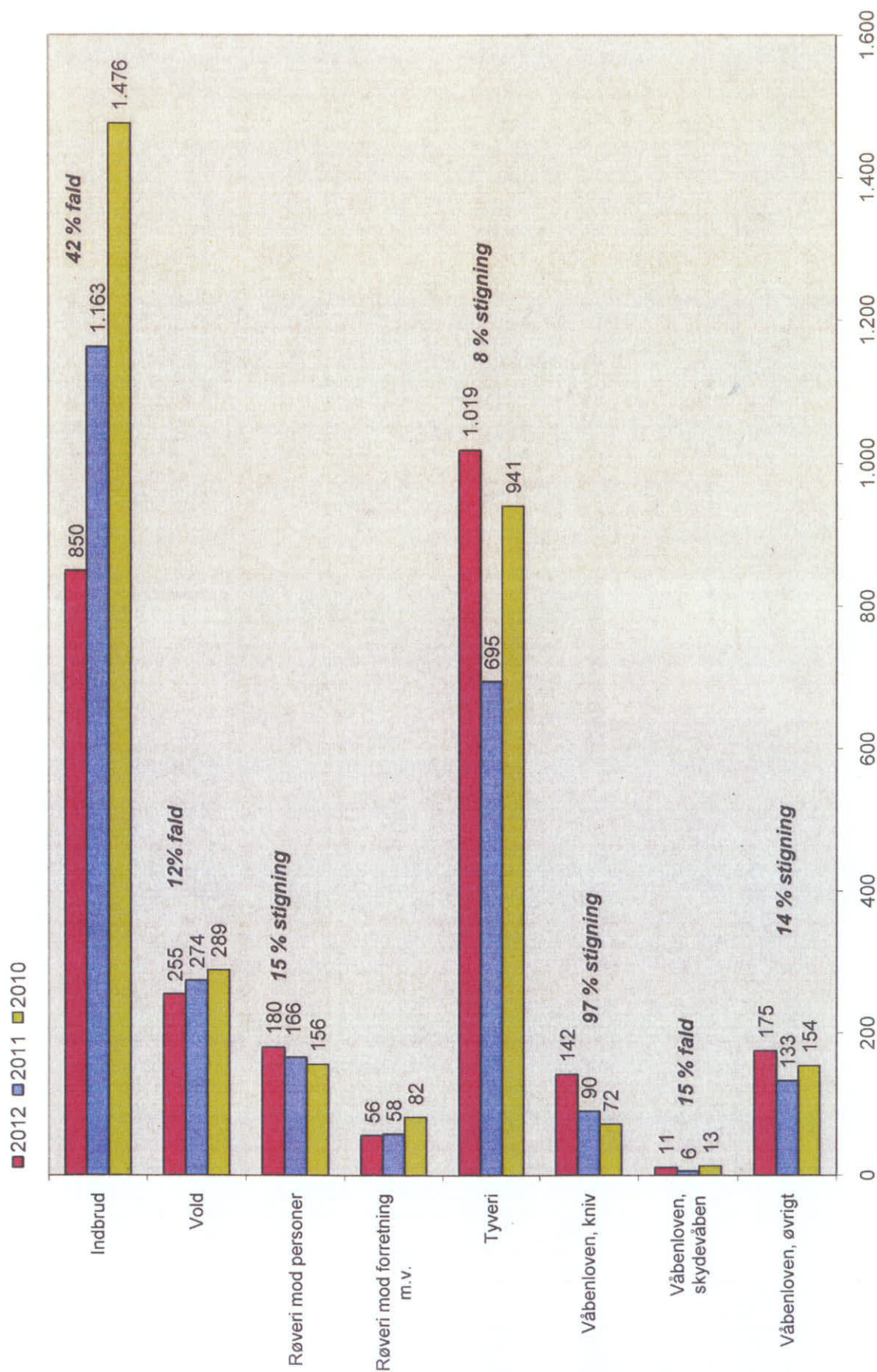
Nøgletal for kriminalitet i Københavns Kommune
1. Kvartal 2012



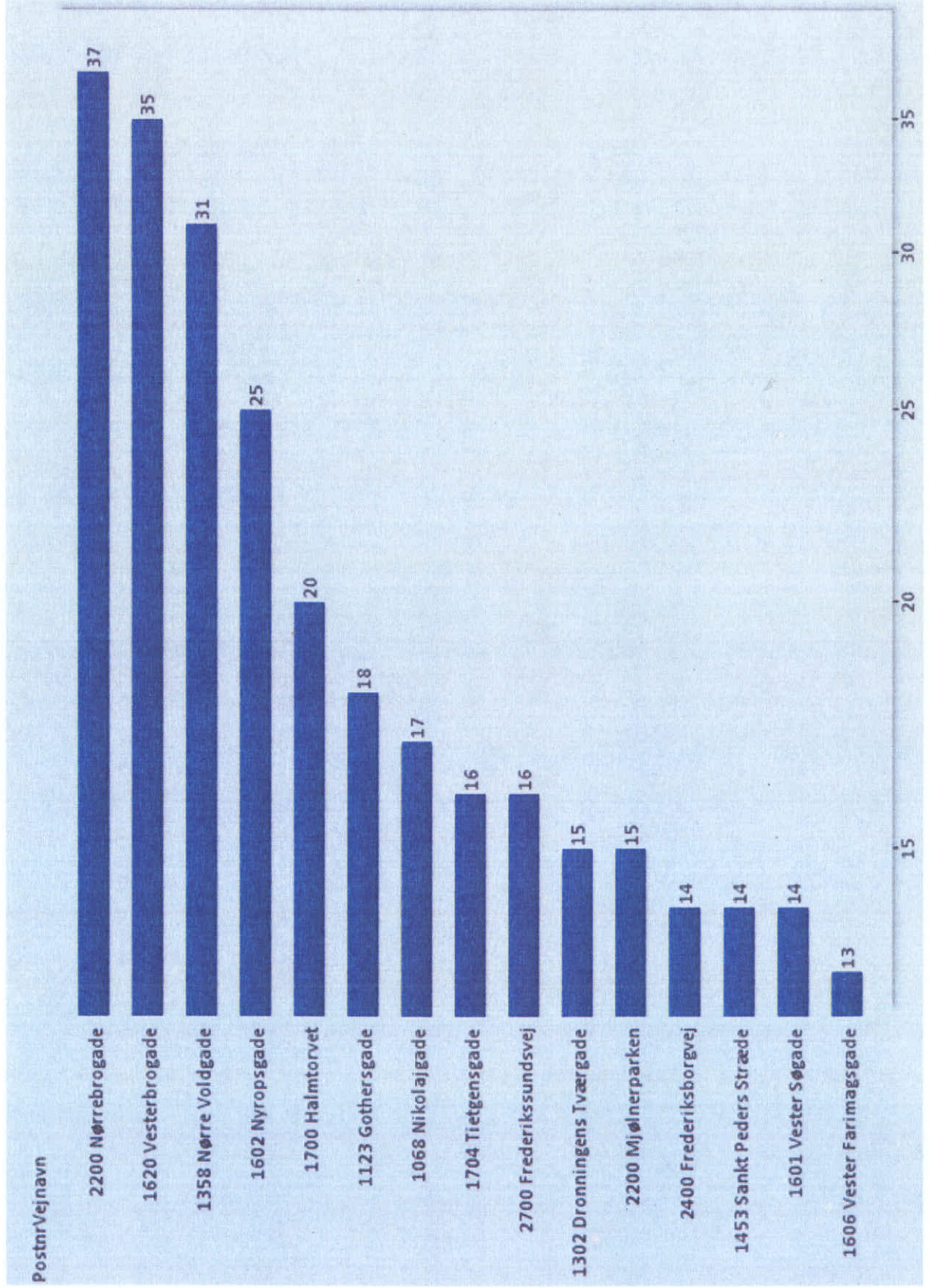
Økonomiudvalget 22. maj 2012

Antal anmeldelser fordelt på udvalgte typer af kriminalitet

Periode 1. kvartal 2010, 2011 og 2012. Samlet stigning imellem 1. kvartal 2011 og 1. kvartal 2012 på 4 % - samlet fald imellem 2010 og 2012 på 16 %. Den procentvise forskydning viser forskellen i samme perioden for hhv. 2010 og 2012



top 15 for oftest forekomne gerningssteder – udvalgte gerningskoder Københavns kommune 1. kvartal 2012



Hvor genereres flest anmeldelser.

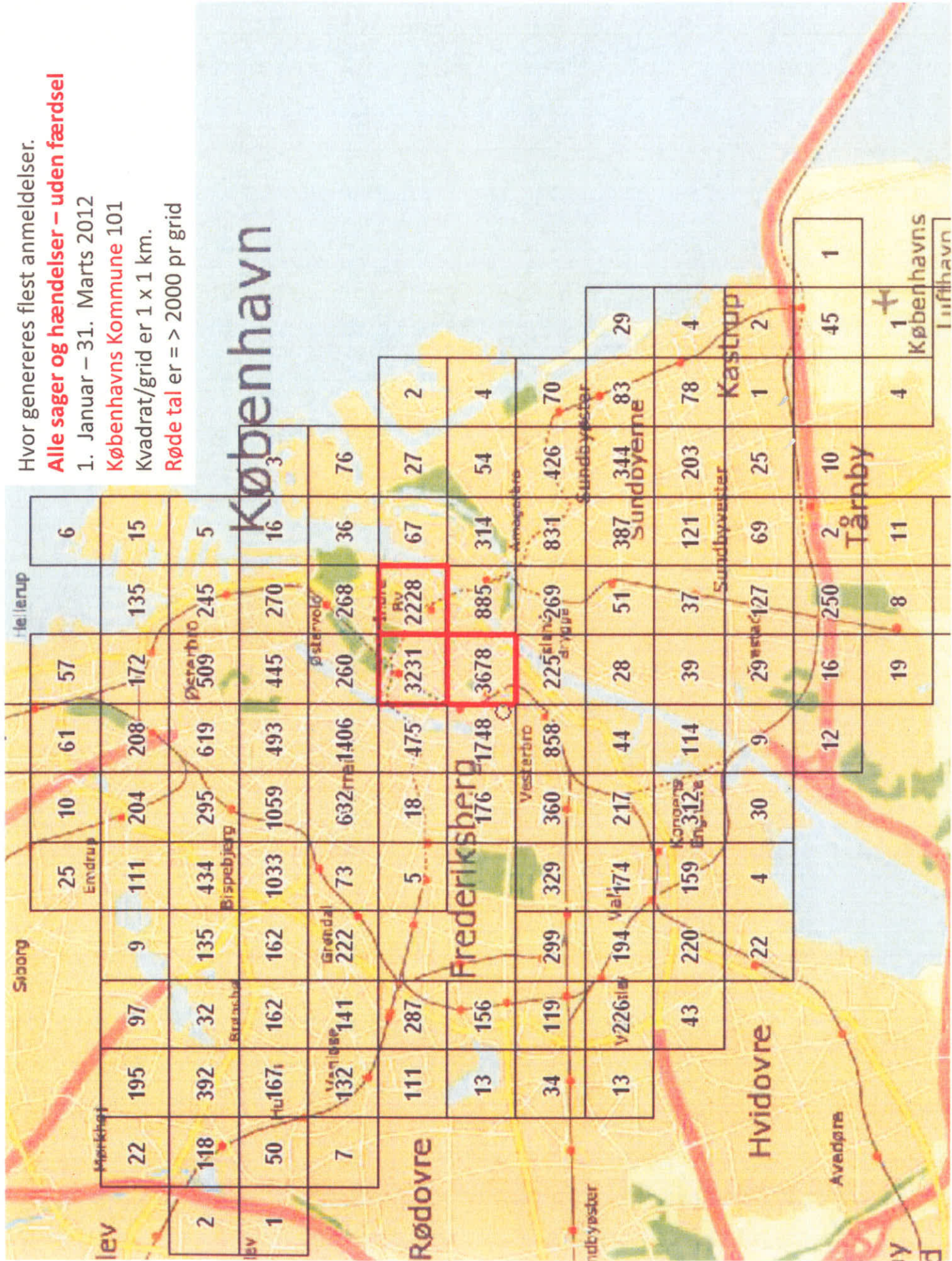
Alle sager og hændelser – uden færdsel

1. Januar – 31. Marts 2012

Københavns Kommune 101

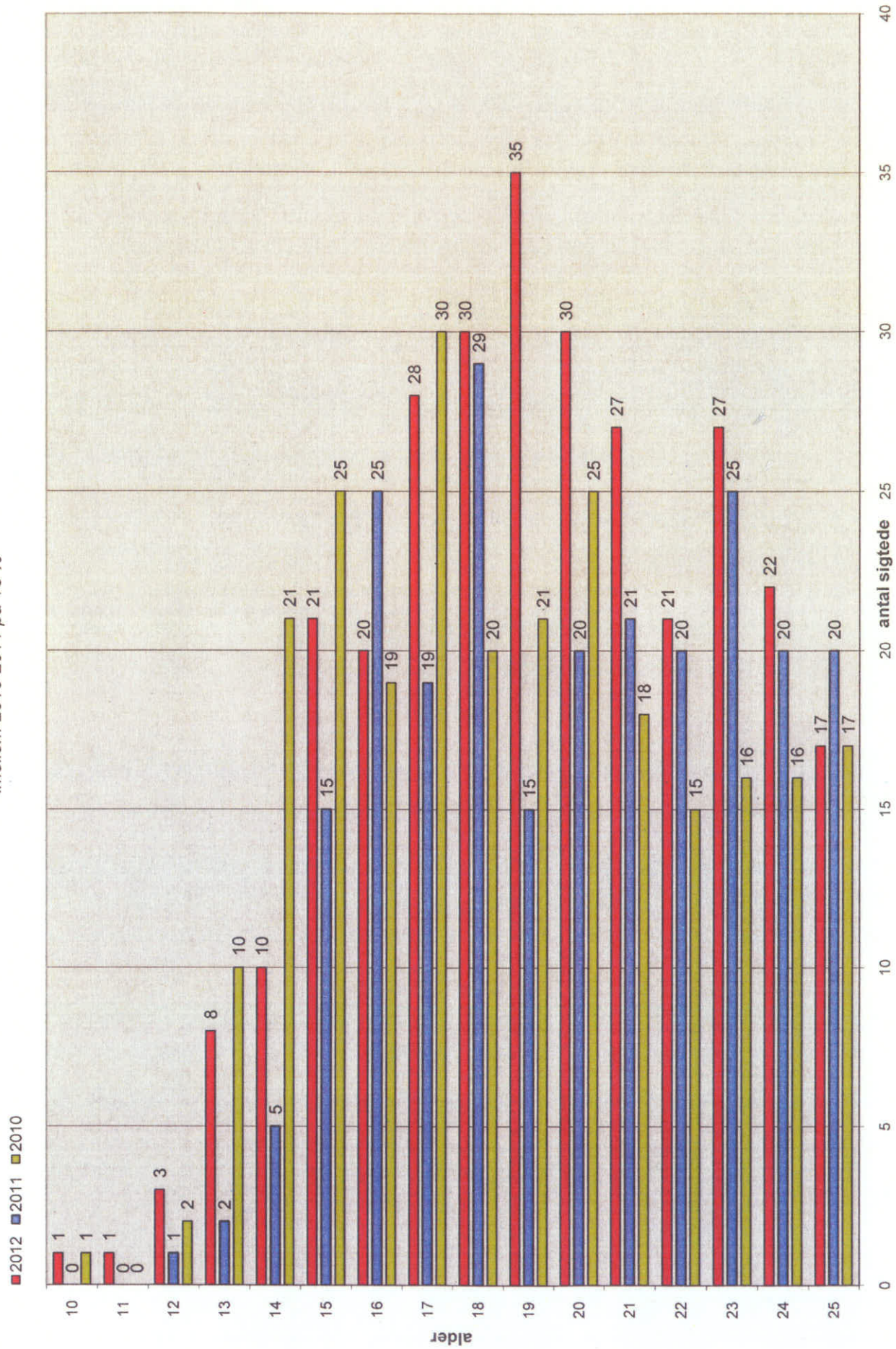
Kvadrat/grid er 1 x 1 km.

Røde tal er > 2000 pr grid



Antal sigtede personer på udvalgte typer af kriminalitet fordelt på alder 10 til 25 år

Periode 1. kvartal 2010, 2011 og 2012. Samlet stigning imellem 1. kvartal 2011 og 1. kvartal 2012 på 27 % - samlet stigning imellem 2010 2011 på 18 %



Antal sigtede personer på udvalgte typer af kriminalitet fordelt på 3 aldersgrupper

■ 2010

■ 2011

■ 2012

Periode 1. kvartal 2010, 2011 og 2012. Samlet stigning imellem 1. kvartal 2011 og 1. kvartal 2012 på 27% - samlet stigning imellem 2010 og 2012 på 18%. Den procentvise forskydning viser forskellen i samme perioden for hhv. 2010 og 2012

