

Kontoret for Børnepasning og Sundhed  
Bernstorffsgade 17, 4. sal,  
1492 København V.

## Høringssvar ang. flytning af "Stockholmsgave" Ydre Nørrebro til Vesterbro

Høringssvar fra personalet i  
Københavns Kommunes Udflytterbørnehave  
"Stockholmsgave" nordre  
Klampenborgvej 135  
2800 Lyngby

"Stockholmsgave" har de seneste år undergået store forandringer. Institutionens pædagogiske linje tog førhen udgangspunkt i børns selvforvaltning som var fremherskende i begyndelsen af '90'erne. Lederen, der blev ansat i 2001, ønskede at ændre pædagogikken i institutionen og blev bakket op af forældre som ligeledes mente at der skulle langt mere struktur på hverdagen, end man hidtil havde haft. Lokaler var nedslidte og inventar og legetøjet hærgnet, derfor blev der iværksat en omfattende renovering. Store ændringer medfører desværre ofte utilfredse medarbejdere og opsigelser, men siden feb./april 2004 hvor nyt personale blev ansat, har vi haft en stabil personalegruppe, som har arbejdet tæt sammen om at opbygge en ny "Stockholmsgave". Personalet har, også udover arbejdstiden, brugt mange ressourcer på at vende en negativ børne- og personalekultur til en kultur hvor børn og voksne er glade og trives, og hvor forældrene har tillid til det arbejde der udføres. På trods af at vi har mistet vores leder, som bukkede under for mange måneders stress, har vi med et overordentligt godt samarbejde med forældrene kommet langt i processen og har formået at skabe gode rammer for børnenes hverdag. En sammenlægning af "Stockholmsgave" og institutionen på Vesterbro vil igen betyde store ændringer, og at personalet skal starte forfra når børn og forældre fra to adskilte bydele skal fungere sammen.

### Høringsprocessen:

I Københavns Kommunes værdigrundlag står der at "Kommunen skal være en virksomhed hvor medarbejdernes ansvarlighed, engagement og initiativ værdsættes". I denne sag ser det ud til at man i Familie- og arbejdsmarkedsforvaltningen har haft en manglende tro på, at kommunens medarbejdere har kunnet løfte opgaven. Man har tilsyneladende ikke ønsket en bred debat og at indstillingen til udvalget, blev kendt af andre end de direkte involverede parter, (se vedlagte bilag s. 4).

Ledergruppen på Ydre Nørrebro er blevet holdt udenfor processen, hvilket har været yderst uheldigt idet man ved at involvere denne, kunne være kommet frem til brugbare alternativer til lokalforvaltningens indstilling. Institutionernes personale arbejder til dagligt med problematikkerne i bydelen, og vi finder det kritisabelt at forvaltningen ikke bruger deres erfaringer til vurdering af behov og fordeling af børn.

I Københavns værdigrundlag står ligeledes at "kommunen skal møde brugeren med respekt, ligeværdighed, dialog og tillid". Dette kendetegner på ingen måde høringsforløbet. Brev om høring skulle være afsendt til "Stockholmsgave" d. 2. juni, vi modtog det d. 6. juni med besked om møde d. 7. juni, først med personalet kl. 17:15 siden med forældrebestyrelsen kl. 19:00.

Det er ikke respekt for brugerne at indkalde forældrebestyrelsen til møde med så kort varsel, og det viser på ingen måde at man ønsker dialog og et ligeværdigt forhold, når forældrene forhindres i at have tid til at forberede sig.

I planen for proceduren står at pladsanvisningen var orienteret. Ved opringing til pladsanvisningen erfarede vi, at den lokale pladsanviser var uvidende om planerne for "Stockholmsgave".

Høringsmaterialet blev sendt til BUPL og PMF, og ikke til den faglige organisation LFS, som repræsenterer personalet i de kommunale institutioner i København.

### **Beslutningsgrundlag:**

Som argumenter for at lukke "Stockholmsgave" på Ydre Nørrebro blev givet følgende:

- 1. Institutionen har et lavt børnetal.**
- 2. Lederen har opsagt sin stilling.**
- 3. Stor udskiftning i personalegruppen.**

#### **1. Institutionen har et lavt børnetal:**

Der har været problemer med at fylde institutionen op:

1. fordi børnehaven har været under pres og mange personaler opsagde deres stillinger. Det rygtedes naturligvis blandt bydelens forældre og man har måtte påregne, at der i en periode ville være mindre søgning til børnehaven og afslag på tilskrevne pladser.
2. fordi man i foråret, efter aftale, holdt igen med tilskrivningen af børn på grund af personalesituationen.
3. fordi pladsanvisningen i juli og august kun henviste 3 børn, idet man mente at institutionen var fyldt op med børn under 3 år, hvilket man fra institutionens side måtte ringe og oplyse om ikke var tilfældet.
4. fordi forældre fik besked om at der ikke var plads i institutionen i efteråret 2004.
5. fordi man ikke fulgte op på en to år gammel prognose og byggede en institution med 66 børnehavepladser, som der ikke er brug for, på trods af adskillige protester fra institutionspersonale på Ydre Nørrebro.
6. fordi man merindskrifter børn i nogle institutioner, mens der mangler børn i andre.
7. fordi man ikke har informationsmateriale omkring udflytterbørnehaver til 2-sprogede familier. Vi har undret os over hvorfor vi har fået så få etniske børn i tilbud, og efter forespørgelser til pladsanvisning og i bydelens andre institutioner har vi erfaret at der ikke foreligger materiale om udflytterbørnehaver på andre sprog end dansk.

#### **2. Lederen har opsagt sin stilling:**

Lederen opsagde sin stilling efter 3 måneders sygdom, fordi arbejdspresset, i den tid hun havde været ansat, havde været urimeligt stort. Konflikterne, som omstruktureringen i institutionen medførte, havde været meget belastende. Desuden har konstante på hinanden følgende omstruktureringer, decentralisering af flere og flere opgaver, der førhen lå i forvaltningen, og et utal af "planer" medført, at der er meget lidt tid til det vi er her for - **børnene**. Vi tillader os her at benytte lejligheden til at spørge politikerne om hvornår institutionerne i København får arbejdsro.

Vi finder det yderst kritisabelt at man kun har udvist sporadisk interesse under lederens sygdom og opsigelse og oven i købet bruger opsigelsen som et argument for at lukke institutionen.

### 3. Stor personaleudskiftning:

Selv om genopbygningen af en institution er hårdt arbejde har der ikke, siden det nuværende personale blev ansat i feb./april 2004, har været udskiftninger i personalegruppen. Sammen har vi lagt meget arbejde i at få vores institution til at fungere.

### Udnyttelse af ressourcer:

Efter mange års nedskæringer har Københavns Kommune penge at gøre godt med. F.eks. har man siden 1990, på grund af de daværende manglede pladser, haft overbelægning i institutionerne. Det ville være hensigtsmæssigt nu, at bruge pengene der hvor presset på institutionerne er størst, bl.a. på Ydre Nørrebro.

Ydre Nørrebro har, i forhold til andre sammenlignelige bydele, særlig mange børn med vanskeligheder af forskellig art. Tallet for børn med fripladser af sociale og pædagogiske årsager ligger væsentligt højere end for andre bydele i København, og er en indikator for at institutionerne i bydelen, som helhed, har flere arbejdsopgaver end andre.

Skal Læreplaner og Pædagogisk Perspektivplan ikke kun være varm luft må vi nødvendigvis differentiere ressourcerne, så alle børn har lige muligheder for at udvikle deres potentialer.

Derfor mener vi at i stedet for at nedlægge 80 pladser på Ydre Nørrebro, burde ressourcerne bruges der hvor de gavner. Nednormer de institutioner der er hårdst belastet og brug de ressourcer der ligger i institutioner som "Stockholmsgave".

"Stockholmsgave" er:

- En lille institution hvor der er få voksne og børn at forholde sig til.
- En institution der i høj grad kan være med til at integrere 2-sprogede familier idet vi har ressourcestærke forældre som både kan og vil være en del af et multikulturelt samfund.
- En institution med masser af udendørsplads tæt på naturen og en pædagogik der bl.a. er baseret på at vi opholder os udendørs så meget som muligt, hvilket er optimalt for især de børn, der fungerer dårligt på lidt plads. Vi har plads til forskellighed.

I læreplanerne peger man bl.a. på vigtigheden af at børn opholder sig og udfolder sig i naturen. Der står:

"Udgangspunktet for at forstå verden er også forståelse af den natur, mennesker lever i og har ansvar for. Naturoplevelser i barndommen bidrager både til den følelsesmæssige, mentale og fysiske udvikling. En naturfaglig dannelse skabes af oplevelser med, interesse for og viden om naturen i et miljø, hvor der er plads til at undres, stille spørgsmål og finde svar. Når børnene har mulighed for at være i, sanse og opleve naturen på alle årstider, i forskelligt vejr og landskaber, styrkes også deres sanseapparat og deres motoriske udfoldelse. Naturen er en enestående legeplads for både sind og krop. Når børn leger i naturen, får fantasien og samværet med andre spillerum, og børnene udfordres på mange planer både kropsligt og mentalt."

Ovenstående er en af grundstenene i "Stockholmsgave". Vi udvikler selvhjulpne og udholdende børn, når vi er på lange ture og opholder os ude i al slags vejr. Det er færdigheder man har brug for i mange andre sammenhænge.

Udflytterbørnehaver er et aktiv på Ydre Nørrebro, hvor der er få rekreative områder og langt til skov og strand.

- En institution der ligger udenfor det trafikerede København. Miljøstyrelsens rapport om biltrafikkens partikelforurening i København er baseret på forsøgspersoner der kørte rundt i byen i to timer, men der skal ikke meget fantasi til at forestille sig hvad samme partikelforurening gør ved børn på Nørrebro. Med al respekt for det arbejde der udføres i Cismofytten, undrer vi os over at man etablerer en institution på Nørrebros runddel og afvikler en udflytterbørnehave.
- En udflytterinstitution med transporttid fra Ydre Nørrebro på 15-20 minutter, hvor der er mulighed for at forældre kan hente deres børn i børnehaven. Forældre fravælger udflytterbørnehaver bl.a. fordi de i reglen ligger så langt væk, at børnene ikke kan hentes tidligt, det kan de i "Stockholmsgave". To-sprogede forældre fravælger bl.a. fordi de ikke ved hvad en udflytterbørnehave er. En folder med oplysninger kunne afhjælpe dette, men det har man ikke i Københavns Kommune.
- En institution med et godt samarbejde mellem forældre og personale.

#### **Alternativer:**

Da personalet er opmærksom på at der er for mange pladser på Ydre Nørrebro men samtidig mener at Ydre Nørrebro, som bydel har brug for udflytterbørnehaver, foreslår det følgende alternativer så institutionen kan forblive i bydelen.

- Brug "Stockholmsgave" som skov-base for vuggestue eller børnehave, evt. venskabsinstitution.
- Henvi børn, der fungerer dårligt i store institutioner.
- Henvi to-sprogede børn.
- Brug ressourcerne til at aflaste institutioner, der er hårdt belastet.
- Der er planer om at udvide "Stenurten" som ligger 500 m. fra "Stockholmsgaves" opsamling. Samarbejde/sammenlægning -så institutionen kan forblive en Nørrebroinstitution..
- Samarbejde med de to andre institutioner, der er placeret i "Stockholmsgave".
- Lad Lyngby-Tårnbæk kommune købe de pladser, der har rettet henvendelse om til Københavns Kommune. Da prognosen, som udbygningen af børneinstitutionerne er baseret på ikke har holdt stik, hvorledes kan vi så stole på at den afspejler udviklingen på institutionsområdet de kommende år?

Med håb om en fornuftig beslutning  
 Personalet i "Stockholmsgave"



KØBENHAVNS KOMMUNE  
Familie- og Arbejdsmarkedsforvaltningen

Bilag

Udflytterbørnehaven  
Stockholmsgave "Nordre"  
Klampenborgvej 135  
2800 Lyngby  
Att. Institutionsledelsen Charlotte Heglund,  
Mai-Britt R. Sørensen og forældrebestyrelsen

Dato 3. juni 2005

### Høring om lukning af Stockholmsgave

Familie- og Arbejdsmarkedsudvalget godkendte d. 11. maj 2005 Familie- og Arbejdsmarkedsforvaltningens forslag til en revideret udbygningsplan, der skal sikre, at antallet af pladser i de enkelte bydele svarer til behovet. Udbygningsplanen lægger op til en række ændringer af kapaciteten i konkrete daginstitutioner.

I forlængelse af udbygningsplanen vil Familie- og Arbejdsmarkedsforvaltningen foreslå, at Stockholmsgave lukkes med virkning fra 1. juli 2006. Baggrunden er dels, at der er mange tomme pladser i institutionen, og dels at der er overkapacitet af pladser på Ydre Nørrebro.


Alternativt til lukningen arbejder forvaltningen med et konkret forslag om at tilknytte Stockholmsgave til en anden bydel, hvor der er behov for pladser.

Forslaget om lukning eller flytning skal behandles endeligt af Familie- og Arbejdsmarkedsudvalget efter forslaget har været i høring hos jer.

Vi vil gerne diskutere de to muligheder med personalegruppen på møde d. 7. juni 2005 kl. 17.15. Mødet afholdes i opsamlingen på Borups Plads. Desuden inviteres forældrebestyrelsen til et møde om konsekvenserne af en eventuel lukning eller flytning d. 7. juni 2005 kl. 19.00. Mødet afholdes enten i opsamlingen eller på lokalcenter Ydre Nørrebro. Umiddelbart efter disse to møder igangsættes formel høring.

- ./ Til orientering er vedlagt forvaltningens indstilling om de konkrete institutioner, der er omfattet af den reviderede udbygningsplan. Indstillingen forventes behandlet på Familie- og Arbejdsmarkedsudvalgets møde d. 8. juni 2005.

Med venlig hilsen

  
Lars Holm  
TA-chef

c.c.: de faglige organisationer BUPL og PMF

Lokalcenter  
Ydre Nørrebro

Teknisk-Administrativ  
Team

Baldersgade 24  
2200 København N

Telefon  
33 17 33 17

Telefax  
33 17 64 90

Direkte telefon  
33 17 63 28

E-mail  
[lokalcenter.ydrenorrebro@faf.kk.dk](mailto:lokalcenter.ydrenorrebro@faf.kk.dk)

EAN nummer  
5798009683366

## Konkretisering af Børneplanens reviderede udbygningsplan

Familie- og Arbejdsmarkedsforvaltningen indstiller til Familie- og Arbejdsmarkedsudvalget:

At udvalget godkender, at forvaltningen arbejder videre med de konkrete kapacitetstilpasninger i nedennævnte institutioner (med effekt 2006).

At udvalget tager den fremlagte procesplan for involvering af institutionerne og andre interessenter til efterretning.

At udvalget tager til efterretning, at Familie- og Arbejdsmarkedsforvaltningen arbejder videre med de konkrete forslag til nye dagtilbud, omlægninger og udvidelser.

### RESUME

På Familie- og Arbejdsmarkedsudvalgets møde den 11. maj blev den reviderede udbygningsplan for Børneplanen vedtaget.

I denne indstilling præsenteres først de konkrete institutioner, hvor udbygningsplanen indebærer høring. Dernæst præsenteres en procesplan for høringen af de pågældende institutioner. Til sidst præsenteres en konkrete liste over de forslag, der er vedtaget i den reviderede udbygningsplan.

Der har været afholdt møder i de pågældende lokalcentre med deltagelse af centralforvaltning, lokalcenter og Pladsanvisning. På disse møder har man ud fra et helhedssyn på institutionerne i den enkelte bydel, udvalgt hvilke institutioner, der skulle arbejdes videre med i forhold til kapacitetstilpasning.

### SAGSFREMSTILLING

#### *Indledning*

I forbindelse med Børneplanen blev der udarbejdet en udbygningsplan, som skulle sikre, at Københavns Kommune kunne opfylde efterspørgslen på daginstitutionspladser. Børneplanens udbygningsplan består af flere typer projekter, henholdsvis: Etablering af nye dagtilbud, udvidelse af eksisterende daginstitutioner, omlægning af pladser i eksisterende daginstitutioner, genhusninger, tillægsbevillinger og kapacitetstilpasning på bydelsniveau.

#### *1. Konkrete kapacitetstilpasninger*

I denne indstilling præsenteres de konkrete kapacitetstilpasninger, hvor eksisterende institutioner skal involveres via høring. De pågældende institutioner er beliggende i bydelene Valby, Bispebjerg, Ydre Nørrebro og Indre Nørrebro. Kapacitetstilpasningerne indbefatter Omnormering/omlægning af pladser eller nedlægning af daginstitutionspladser i de pågældende bydele.

De andre forslag i den reviderede udbygningsplan angår etablering af nye dagtilbud, udbygning af eksisterende dagtilbud eller genhusninger. For så vidt angår disse, skal der ikke gennemføres særskilte høringer.

frem til udgangen af 2006. Den forventede udgift til ikke placerede specialpladser er tilsvarende nedskrevet med 14,8 mill. kr. i 2006.

- Den forventede besparelse ved nedlæggelser af pladser i budgetforslag 2006 er reduceret fra ca. 15 mill. kr. årligt til ca. 7 mill. kr. årligt. Reduktionen i besparelsen påvirker udgiften til udbygning, da nedlæggelserne i forslaget til den reviderede udbygningsplan delvist finansierer udbygningen. Reduktion i den forventede besparelse betyder, at netto beløbet til videre udbygning er steget med ca. 8 mill. kr. årligt fra 2006. Det skal bemærkes, at det endelige beløb afhænger af de fremtidige budgetdrøftelser.
- En institution på Møntmestervej er taget ud af den reviderede udbygningsplan, da den foreslåede omlægning ikke mere er mulig, pga. forventet berostilling af omlægning af fritidshjemspladser. Det reducerer udgiften til udbygning med samlet 3 mill. kr. i perioden fra 2005-2008.

Det skal bemærkes, at udgifter til omlægninger af fritidshjemspladser stadig indgår i økonomien. Såfremt indstilling vedr. berostilling af omlægning og afvikling af fritidshjem bliver tiltrådt på Familie- og Arbejdsmarkedsudvalget møde d. 8. juni 2005 forventes denne udgift ikke længere.

De øvrige økonomiske forudsætninger har ikke ændret sig siden udbygningsplanen blev fremlagt for Familie- og Arbejdsmarkedsudvalget d. 11. maj 2005.

#### **MILJØVURDERING**

Sagstypen er ikke omfattet af Familie- og Arbejdsmarkedsforvaltningens positivlister over sager, der skal miljøvurderes.

#### **ANDRE KONSEKVENSER**

Ingen

#### **HØRING**

Selve denne indstilling skal ikke til høring, men angiver rammerne for særskilte høringer

#### **BILAG**

Ingen

Grethe Munk

/  
Carsten Stæhr Nielsen

- Institutioner med utidssvarende bygningsmæssige forhold er prioriteret højt i udvælgelsen
- Institutioner med mange tomme helårsplader er prioriteret højt i udvælgelsen

Derudover er der generelt set på fordelingen af minoritets-/majoritetsbørn i institutionerne.

## 2. Procesplan

Den 11. maj 2005 blev den reviderede udbygningsplan politisk vedtaget. På baggrund af vedtagelsen påbegyndes der nu en høringsprocedure i forhold til de 15 institutioner, hvor kapacitetstilpasningen indebærer en høring. Proceduren for institutionerne præsenteres nedenfor.

Da det af beslutningen fremgår, at der indledningsvist skal gennemføres en høring og, at der efterfølgende skal fremsættes en ny indstilling med høringssvarene, så er proceduren ikke udtryk for hele processen, der skal gennemføres.

Den afsluttende del af processen skal således ske på baggrund af en konkret indstilling til Familie- og Arbejdsmarkedsudvalget, hvor de indkomne høringssvar inkluderes. Processen skal aftales i samarbejde med de enkelte institutioner.

Således skal der udarbejdes en konkret handleplan for hver enkelt institution blandt andet i forhold til, hvornår en eventuel omlægning, sammenlægning eller nedlægning kan igangsættes.

### **Procedure for institutioner der søges omlagt, sammenlagt eller nedlagt**

1. Indstilling om revideret udbygningsplan fremlægges for Familie- og Arbejdsmarkedsudvalget (indstilling behandlet for det politiske udvalg den 11. maj 2005.)
2. Lokalcentrene orienteres pr. mail om den politiske beslutning og bedes arrangere møder med de berørte institutioner (lokalcentrene orienteres den 24. maj 2005)
3. Alle de berørte institutioner, de pågældende lokalcentre, Valby Lokaludvalg, eventuelle paraplyorganisationer og tilknyttede faglige organisationer modtager et introduktionsbrev vedlagt den politiske beslutning samt de konkrete konsekvenser for den enkelte institution. Brevet igangsætter den formelle høringsperiode, som løber 4 uger (brevene afsendes d. 2. juni 2005).
  - 3.1 Af det tilsendte brev fremgår, at institution og forældrebestyrelse inden for 4 uger skal give en skriftlig tilkendegivelse af, om de indvilliger i den løsning, forvaltningen har foreslået om enten sammenlægning, omlægning eller nedlæggelse



3.2 Af det tilsendte brev fremgår, at forvaltningen inviterer til et orienteringsmøde inden for de første 14 dage af høringsfristen. På mødet orienteres om:

- Tidshorisont
- Personalémæssige forhold
- Eventuel flytning af børn til andre institutioner.

På dette møde vil forvaltningen blandt andet orientere om, hvilke muligheder der er for at sikre personalet i institutionerne en rimelige vilkår f.eks. ved at placere dem i forvaltningens jobbank. Således vil forvaltningen sørge for at tage størst muligt hensyn til personalets ønsker og vilkår.

4. Høringssvar fra de berørte institutioner vurderes af Familie- og Arbejdsmarkedsforvaltningen, og der formuleres konkrete indstillinger til FAU. Af indstillingerne fremgår forvaltningens vurdering og en sammenfatning af høringssvarene. Desuden behandles økonomiske og pladmæssige konsekvenser af de ændringer, der indstilles.

I den fremsatte FAU-indstilling vil være et indstillingspunkt, hvor det samtidig indstilles, hvad der videre skal ske med de pågældende institutioner, hvis ikke sammenlægning, omlægning eller nedlægning gennemføres (den reviderede indstilling forventes fremlagt politisk august 2005).

5.1; Hvis indstillingen tiltrædes i FAU modtager institutionen umiddelbart efter besked om dette. Og de selvejende institutioner, der foreslås nedlagt, får opsagt deres driftsoverenskomst og der indføres anvisningsstop i de pågældende institutioner.

5.2 Hvis indstillingen ikke tiltrædes modtager institutionen umiddelbart efter besked om dette. Herefter følges den politiske beslutning enten i form af fornyet kontakt med institutionen eller i form af, at processen afsluttes.

6.1 For de institutioner, hvor en sammenlægning, omlægning eller nedlæggelse vedtages, formuleres en konkret, skriftlig handleplan (inklusive tidsplan) for evt. udfasning af børn, ombygning i de pågældende institutioner og ændringer i personalesammensætningen.

6.2 For de institutioner, hvor en sammenlægning, omlægning eller nedlæggelse ikke vedtages, formuleres enten en ny handleplan i samarbejde med institutionen, eller processen afsluttes afhængigt af den politiske beslutning.

Angående punkt 5 og 6: Formuleringen af konkrete handleplaner og forslag til procesplaner forventes gennemført ultimo august.

7. Handleplan gennemføres eller ny handleplan formuleres, eller processen afsluttes. Herefter forventes handleplanerne gennemført efter konkret aftale med de enkelte institutioner.

### 3. Yderligere forslag i den reviderede udbygningsplan

#### Øversigt over øvrige projekter i den reviderede udbygningsplan

Institution	Bydel	Type	Vuggestuepladser	Børnehavepladser
Kabbelejevej	Brønshøj Husum	Udvidelse	11	-
Convivendi (Ny institution)	Christianshavn	Ny puljeinstitution	12	18
Gyldenrisparken	Sundby Syd	Udvidelse	6	50
Kigkùrren*	Vestamager	Ny satellitinstitution	22	-
Snorresgade	Vestamager	Ny institution	-	110
Amerikavej	Vesterbro	Omnormering	48	-88
Carl Niensens Allé	Ydre Østerbro	Omlægning	-12	22
Karlsvognen	Ydre Østerbro	Omlægning	-1	-1
Ryesgade 22	Indre Nørrebro	Omlægning	-24	24
Tietgensgade	Indre By	Ny institution	60	-
I alt**			122	135

\* Er igangsat siden fremlæggelsen af den reviderede udbygningsplan (jf FAU 174/2005 J.nr. 174/2005).

\*\*En institution på Møntmestervej er taget ud af den reviderede udbygningsplan, da den foreslåede omlægning ikke mere er mulig.

Udøver ovenstående er der i den reviderede udbygningsplan genhusninger og tillægsbevillinger. De fremgår ikke her, da disse tiltag ikke er pladsskabende og ikke omhandler nye forslag. Der er også i den reviderede udbygningsplan 3 flerbørnsdagplejer og en udflytterbørnehave. Disse er ikke medtaget, da den konkrete lokalitet endnu ikke kendes, men projekterne er placeret i bydele med behov for pladserne.

#### ØKONOMI

Økonomien indgår i den reviderede udbygningsplan, som er vedtaget af Familie- og Arbejdsmarkedsudvalget (jf. FAU 231/2005 J.nr. 231/2005). Der fremlægges særskilt økonomi i de konkrete indstillinger om de enkelte institutioner.

Tabellen nedenfor viser Børneplanens økonomi d. 2. juni 2005.

#### Børneplanens samlede økonomi, Budget, allerede godkendte projekter og forventede udgifter til projekter i denne indstilling, mill. kr.

2005 p/l Mill. kr.	2003	2004	2005	2006	2007	2008	I alt
<b>Midler ved vedtagelsen</b>							
Vedtagelsen <sup>1)</sup>	197,1	686,3	510	471,1	470,8	444,8	2.780,1
<b>Disponerede midler</b>							
BR godkendte projekter (projektplanen pr. 27.4.05) <sup>2)</sup>	206,4	525,6	489,3	451,8	392,3	388,8	2.454,3
Restbeløb til videre udbygning	-9,3	160,7	20,7	19,3	78,5	56,0	325,8
<b>Videre udbygning</b>							
Forslag til revideret udbygningsplan, excl. Specialområdet 3)	0,0	0,0	22,2	23,4	32,2	21,4	99,3

Der er tale om følgende institutioner, hvor forslaget om kapacitetstilpasningerne indebærer høring:

#### Omnormeringer/omlægning af pladser

Institution	Vuggestue-pladser	Børnehave-pladser
Bramslykkevej 36 (Valby)	-12	+10
Udflytterbørnehaven Nordtoftegaard (Bispebjerg)	-	-50*
Hvepsebo, Jagtvej 153C (Ydre Nørrebro)	-	-32*
Lundtoftegade (Ydre Nørrebro)	+12	-22
Møllegade 33 (Indre Nørrebro)	-20	+40
Prs. Charlottes Gade 59 (Indre Nørrebro)	+11	-22

\* Der er tale om nedlæggelse af pladserne i pågældende bydel, men pladserne i disse to institutioner forventes bevaret og flyttet til anden bydel.

#### Antal pladser der planlægges nedlagt

Institution	Vuggestue-pladser	Børnehave-pladser
Sommerfuglen, Høffdingsvej 63 (Valby)*	-32	-
Ved Parken, Gårdstedet 57 (Valby)	-	-31
Sønderhaven, Høffdingsvej 43 (Valby)*	-12	-20
Labyrinten (Valby)	-	-10
Rødbyvej (Valby)	-	-20
Centerparken 18 og 20 (Valby)**	-12	-
Henriksgården I og II, Vigerslev alle 171 og 173 (Valby)**	-12	-
Stockholmsgave (Ydre Nørrebro)	-	-44
Korsgade 60 (Indre Nørrebro)	-2	-14
I alt	70	139

\*) Institutionen foreslås lukket

\*\*\*) Institutionerne foreslås sammenlagt

#### 1.1. Kriterier for valg af institutioner, hvor der foreslås tilpasning af pladskapaciteten

De konkrete institutioner, der er behandlet i denne indstilling er udvalgt i samarbejde med lokalcentrene og Pladsanvisningen. Det overordnede hensyn i den reviderede udbygningsplan har været at tilpasse pladskapaciteten til behovet for pladser i de enkelte bydele.

Der har været afholdt møder i de pågældende lokalcentre med deltagelse af centralforvaltning, lokalcenter og Pladsanvisning. På disse møder har man ud fra et helhedssyn på institutionerne i den enkelte bydel, udvalgt hvilke institutioner, der skulle arbejdes videre med i forhold til kapacitetstilpasning.

Der er inddraget to overordnede kriterier i alle vurderingerne:

Udgifter til genhusning	0,0	0,0	18,5	33,8	7,9	0,0	60,2
Tillægsbevilling til tidligere BR godkendte projekter	0,0	0,0	2,7	4,8	0,0	0,0	7,5
Omlægning af fritidshjemspladser udover de BR godkendte	0,0	0,0	1,8	3,9	3,9	3,9	13,5
Specialpladser (48 ikke placerede sp)	0,0	0,0	1,5	4,3	23,4	20,7	50,0
I alt, udgifter til videre udbygning	0,0	0,0	46,7	70,2	67,5	46,0	230,4
<b>Mer/mindreforbrug ifht. Børneplanen</b>							
I alt	9,3	-160,7	26,0	50,9	-11,0	-10,0	-95,4
- Anlæg	16,2	-109,3	42,9	54,2	2,8	0,0	6,9
- Drift	-7,0	-51,3	-16,9	-3,2	-13,7	-10,0	-102,3
<b>Budgetforslag 2006</b>							
Nedlæggelse af pladser 4)	0,0	0,0	0,0	6,7	6,7	6,7	20,1
Udgifter til udflytterkørsel 5)	0,0	0,0	0,0	8,0	8,0	8,0	24,0
<b>Mer/mindreforbrug, dagområdet samlet</b>	<b>9,3</b>	<b>-160,7</b>	<b>26,0</b>	<b>65,6</b>	<b>3,7</b>	<b>4,7</b>	<b>-51,3</b>
- Anlæg	16,2	-109,3	42,9	54,2	2,8	0,0	6,9
- Drift	-7,0	-51,3	-16,9	11,5	1,0	4,7	-58,2
<b>Forventet pladsreduktion på dagområdet i øvrigt sfa. Børneplanen</b>							
Forventet nedgang i de private pasningsordninger 6)	0,0	0,0	-6,8	-48	-53,4	-53,4	-161,5
<b>Mer/mindreforbrug, dagområdet samlet</b>	<b>9,3</b>	<b>-160,7</b>	<b>19,2</b>	<b>17,6</b>	<b>-49,7</b>	<b>-48,7</b>	<b>-212,8</b>

1) Inkl. budget til fremrykning af specialpladser fra budgettaalen 2004

2) BR besluttede den 28/04 2005 (BR 263/05)(FAU 181/2005), at der overføres 14,8 mill. kr. fra Børneplanen til forsøg med nye behandlingsformer Doman/ABA i 2006. Det er tidligere besluttet, at Børneplanen finansierer udgifter til Doman/ABA på 10,7 mill. kr. i 2005. Det betyder, at de BR godkendte projekter er opskrevet med 14,8 mill. kr. i forhold til den økonomi Familie- og Arbejdsmarkedsudvalget fik fremlagt den 11/05.

Udgiften til ikke placerede specialpladser i 2006 er tilsvarende nedskrevet, jf. beslutningen om at etablering af 18 specialpladser, jf. Børneplanen for specialområdet udsættes til efter evaluering af forsøg med nye behandlingsformer.

I disponerede midler indgår endvidere alle de pladser, som har modtaget kapitalbevilling til og med 3. del af etape 2.

Derudover indgår udgifter til rekruttering og fastholdelse; anlæg og drift af INFO-team og pladsanvisningens udvidelse i Frederiksborggade samt udgifter til øvrige aktiviteter, som blev besluttet på FAU d. 3.11.04 FAU (529/2004). Dog excl. udgifter til omlægninger.

3) Udgiften til udbygning i 2006 er ændret i forhold til den udbygningsplan der blev fremlagt for Familie- og

Arbejdsmarkedsudvalget den 11. maj 2005. Det skyldes, at den forventede besparelse ved nedlæggelse er reduceret fra ca. 15,0 mill. kr. årligt til 6,7 mill. kr. årligt, og at institution på Møntmestervej er opgivet.

4) Forventet besparelse ved nedlæggelse af pladser på ca. 6,7 mill. kr. årligt fra 2006. Pt. indgår denne som medfinansiering i den reviderede udbygningsplan.

Beløbet er ændret fra ca. 15 mill. kr. til 6,7 mill. kr. i forhold til den økonomi Familie- og Arbejdsmarkedsudvalget fik fremlagt d. 11/05

5) Forventet merudgift til udflytterbusser på 8 mill. kr. i 2006.

6) Forudsætning: I forbindelse med opnåelse af plads ved behov i 2005, forventes efterspørgslen på private pasningsordninger at falde til samme niveau som andre kommuner med pasningsgaranti. Iflg. Børneplanens behovsprognose fra september 2004, forventes antallet helårspladser i 2006 at falde til 207 helårspladser i Privat Børnepasning fordelt på 163 vuggestuepladser og 44 børnehavepladser. I 2007 og frem forventes antallet af helårspladser at falde til ca. 148 pladser fordelt på 128 vuggestuepladser og 20 børnehavepladser. Ligeledes forventes antallet af helårspladser i 2006 i Privat Daglejeordningen i 2006 at falde til 229 helårspladser og i 2007 til 194 helårspladser.

Kilde: Familie- og Arbejdsmarkedsforvaltningen, d. 2. juni 05.

Siden fremlæggelsen af den reviderede udbygningsplan for Familie- og Arbejdsmarkedsudvalget d. 11. maj 2005 (FAU 231/2005) er der sket 3 ændringer i økonomien:

- Restbeløbet er reduceret fra 341 mill. kr. til 326 mill. kr. sfa. Borgerrepræsentationen d. 28. april 2005 (BR 263/05) har godkendt, at der afsættes 14,8 mill. kr. af Børneplanens midler til finansiering af forlængelse af forsøg med nye behandlingsformer Doman/ABA

→ Hvordan behandles løsningsvarerne inden de  
lænder hos udvalget  
overkapacitet af rejsebespæ på Yd.

Ph. der har bedt om at

hvad er søsavnelse hvad er lederspladser.

At kvalificeret politisk til deres beslutning.

Alternativ løsning.

Vil du end eller hvad den nu betyder der, der rejsebespæ som ikke  
er fyldt op?

Nedværgning af ex 2 inst.

Kvalitet.

komplaner.

11. juli løsningsfrist.

Klageinstans → 30 dages frist.

Uægfældighed af daginstitutioner.

Usagligt grundlag for lukning af Stockholmsgave.

Dokument: Centeret har fået modtaget deres  
brev torsdag.

## Hørings svar fra forældregruppen, Stockholmsgave Nordre

### Hørings svar ang. flytning af Stockholmsgave Nordre, Ydre Nørrebro, til Vesterbro.

Indsendt af følgende forældre til børn i Stockholmsgave Nordre:

*Morten Grønberg, Nils Mikkelsen, Caspar Elo Christensen, Stine Nedelkowski, Katrine Holm Jørgensen og Rasmus Høiby.*

- og på vegne af forældrebestyrelsen:

*Birgit Thomsen, formand*

Nørrebro, 15. august 2005

Hørings svaret supplerer formelt den spontane underskriftindsamling til fordel for Stockholmsgave Nordres bevarelse på Ydre Nørrebro. Underskriftindsamlingen blev afleveret personligt på mødet den 7. juni 2005 til Familie- og Arbejdsmarkedsforvaltningen (FAF) i opsamlingsdagen, dagen efter offentliggørelsen af lukningen af Stockholmsgave Nordre, og var underskrevet af mere end 95 procent af forældrene i børnehaven. Den supplerer desuden et stort antal læserbreve og en del artikler om sagen, der er blevet til på aktionsgruppens foranledning. Det samlede materiale er vedlagt som bilag 1. Herudover henvises til debatten i Lokalavisen for Nørrebro og Nord-Vest.

### Indledning

I forældregruppen og forældrebestyrelsen ved Stockholmsgave Nordre er den generelle opfattelse, at vores børnehaven er både pædagogisk velfungerende og uden sammenligning på Ydre Nørrebro.

Vi er derfor både kede af og frustrerede og forundrede over, at børnehaven står over for en flytning til Vesterbro, hvilket reelt er en lukning af en Nørrebro-institution over en kort årrække. Det er *ikke* en god udvikling for Ydre Nørrebro, og på meget kort sigt kommer vores børn til at opleve store og nødvendige forandringer i - og forringelser af - deres hverdag.

I det nedenstående argumenterer vi derfor for, at børnehaven bevares som en ren Nørrebro-børnehaven (evt. gennem ad hoc pladsudlejning til nabokommuner).

Hørings svaret falder i fire dele med underpunkter:

I: Bemærkninger til beslutningsgrundlaget.

II: Derfor er en flytning af institutionen til Vesterbro en uhensigtsmæssig løsning.

III: Derfor har Ydre Nørrebro brug for Stockholmsgave Nordre.

IV: Konstruktive forslag.

### I: Bemærkninger til beslutningsgrundlaget

#### 1) Forkerte oplysninger fra pladsanvisning til forældre

Vi er blevet oplyst, at udfasningen af Stockholmsgave Nordre skyldes manglende søgning og tomme pladser.

Vores opfattelse er, at pladsanvisningen bærer en stor del af skylden herfor.

Om det skyldes sjuks eller fusk kan vi ikke afgøre. Uanset hvad, har vi flere navngivne forældre, som har oplevet at været blevet fejlinformeret eller direkte vildledt af pladsanvisningen. Disse forældre har fået at vide, at der ikke var ledige pladser i institutionen, hvilket ved direkte henvendelse til børnehaven eller til forældre, der havde børn i børnehaven, kunne afkræftes. Forældrene fik efterfølgende plads til deres børn. For konkrete eksempler henviser vi til artiklerne i henholdsvis JP København og Nørrebro Lokalavis, bilag 2.

Vores opfattelse er, at pladsanvisningen på denne måde - bevidst eller ubevidst - har medvirket til at fabrikere beslutningsgrundlaget. Herudover, at beslutningsgrundlaget dermed ikke kan siges at være stik og nagelfast: Hvor mange andre forældre end de særligt opsøgende (altså de, der kontaktede institutionen direkte), har fået samme besked? Det kan være temmelig mange. Vi har eksempler på, at pladsanvisningen i høringsperioden direkte har frarådet forældre at søge institutionen, og at det er blevet oplyst, at institutionen lukker, jf. bilag 2. Hvilke forældre søger en institution, som lukker? Næppe mange! Vores opfattelse er, at vi kunne have haft langt flere børn i institutionen end tilfældet er. Ikke mindst, fordi vores første case omkring fejloplysning fra Pladsanvisningen går to år tilbage (tilfældet Karina Reinsch, bilag 2).

## *2) Opsigelse udnyttes*

På orienteringsmødet den 7. juni, hvor repræsentanter fra FAF oplyste personalegruppen og forældrebestyrelsen om høringsgrundlaget, blev en lukning af Stockholmsgave Nordre desuden begrundet med, at institutionen manglede en leder (vi har dokumentation i form af præsentationsslides fra mødet). Det er korrekt, at vores leder valgte at sige sin stilling op efter en længere sygdomsperiode, men vores konstituerede leder, som har været ansat i børnehaven længe, har løftet opgaven fantastisk. Igennem de senere år har børnehaven desuden haft en god og stabil personalegruppe, så vi står meget undrende over for, at personalesituationen medtages i overvejelserne.

Vi vil også gerne anføre, at institutionen er på en rigtig god pædagogisk kurs; ledelse og personale har igennem flere år arbejdet sammen om at ændre de pædagogiske principper, der var gældende frem til 2002, og hvor ideen om børns selvforvaltning herskede. Ønsket om en højere grad af struktur i hverdagen var blandt andet et ønske fra forældrene, og forventningerne er til fulde indfriet.

På baggrund af dette kan vi ikke andet end tro, at opsigelsen fra institutionens leder udnyttes som argument, hvor reelle argumenter mangler. Det er vi ikke tilfredse med.

## **II: Derfor er en flytning af institutionen til Vesterbro en uhensigtsmæssig løsning**

### *3) Flytning = lukning*

"Flytning" lyder så kønt, men udfasningen af Stockholmsgave Nordre betyder reelt, at Ydre Nørrebro mister en udflytterbørnehave på meget kort sigt. Institutionen lukkes! Det er meget uheldigt, ikke bare for vores børn, men også for kvarteret. Vi har stationære børnehaver nok at vælge imellem, men mangler frisk luft og grønne arealer. Læs hvorfor netop Ydre Nørrebro har brug for Stockholmsgave under punkt III.

### *4) Flytning = legekammerater i en helt anden bydel*

Børn knytter venskaber og har brug for nærhed til legekammerater. Hver eneste ny ven, der starter i børnehaven vil bo langt væk - på Vesterbro. I dag nyder de fleste forældre godt af, at de meget let kan lade børnene lege sammen i en time eller to efter børnehaven. Det bliver

temmelig meget sværere, når tur/retur er til Vesterbro i myldretiden. Det er vi ikke tilfredse med.

#### *5) Flytning = farvel til nærmiljø, forældrenetværk og tilfældige møder*

Det er af afgørende betydning for både børn og forældres opfattelse af trivsel og nærmiljø, at børnene bor i nærheden af hinanden og går i børnehaven sammen. Noget så ukonkret som tilfældige møder i parken og på legepladsen har faktisk stor betydning! Vi bor og lever *her*. Desuden er det almindelig praksis at bevare netværkene fx omkring skolestart, hvor to eller flere forældrepar bliver enige om at vælge den samme - lokale! - folkeskole. Det ryger fløjt ved en flytning. Det er vi ikke tilfredse med.

#### *6) En situation i dag - en anden i morgen*

Prognoserne for to-tre år siden sagde, at der skulle bygges! Nu er der bygget - og prognoserne viser sig ikke at holde stik, og derfor vil I nu lukke/flytte med baggrund i de nye prognoser. Hvem siger, at de nye prognoser holder stik, så der ikke viser sig at mangle pladser igen om to år? Er det helt urimeligt at forestille sig, at mange forældre, der ellers ville være flyttet til hus og have, vælger at blive i kvarteret pga. de drastisk stigende boligpriser? Og er det helt urimeligt at forvente, at dette naturligt vil medføre en tilgang til børnehaverne, og især udflytterbørnehaverne, fordi "have-segmentet" blandt de "stavnsbundne" også eksisterer?

Pt. har vi faktisk børn på venteliste til institutionen!

#### *7) Personalet - børnenes tryghedspersoner - risikører at forsvinde*

Vores børn har naturligvis opbygget et tæt forhold til personalet. Derfor vil det være ubærligt, hvis det eksisterende personale forsvinder, hvilket der er en hel reel risiko for: Vi kan ikke få vores konstituerede leder med til Vesterbro i den ny konstruktion, da hun er tjenestemandsansat. Hun er personalets samlingspunkt, og hvis hun forsvinder, vil resten af personalet sandsynligvis sive væk.

#### *8) Forsvinder personalet, ryger desuden års arbejde på gulvet*

Personalet har en stor del af æren for, at børnehaven - nu - fungerer så godt, som den gør - modsat for bare et par år siden, under andre pædagogiske principper. I mange henseender er en helt ny institution bygget op, og arbejdet med 'De mange intelligenser' er ved at tage form. Den erfaring og viden, som personalet har bygget op, og de ressourcer og kræfter, der er investeret, ryger på gulvet, hvis personalet forsvinder. Kulturen går tabt. Se bilag 3 om De mange intelligenser - metoden til at opfylde kravene i Pædagogisk perspektivplan og læreplaner. Som tegn på den positive udvikling har det vist sig, at børnehaven har øget sin belægning med 9 børn i løbet af det sidste år. En stigning på 33%.

### **III: Derfor har Ydre Nørrebro brug for Stockholmsgave Nordre**

#### *9) Plads, natur og frisk luft er en mangelvare på Ydre Nørrebro*

Nørrebro har kun få og små parker. De er endnu ikke særligt børnevenlige. Børnehaverne på Ydre Nørrebro har generelt små udendørs legearealer, og det er desuden dokumenteret gennem utallige undersøgelser, at luftforureningen er meget høj ved større indfaldsveje i København, fx Nørrebrogade, Jagtvej, Åboulevarden, Tagensvej og andre af de veje, som omkranser Ydre Nørrebro. Stockholmsgave Nordre er med sin kæmpe naturgrund derfor et fantastisk tilbud til Nørrebros børn.



Og - med al respekt - jeres nybyggede institution på toppen af et supermarked - lige ved den meget trafikerede Nørrebro Runddel - er altså ikke et alternativ i den retning.

Selvom der i Danmark ikke er lavet større empiriske undersøgelser af forskellige institutionstyper, viser norske og svenske undersøgelser, at børn der går i naturbørnehaver får en markant bedre motorik end børn i "konventionelle" børnehaver, især inden for balance og koordination. Dette er evner, der senere i livet - og ikke mindst i skoleforløbet - får stor betydning (se f.eks. *Early Childhood Education Journal* vol. 29 No. 2 Winter 2001 p. 111-117).

#### *10) Stockholmsgave Nordre er en enestående mulighed for at fremme integrationen på Nørrebro*

Størstedelen af børnene i Stockholmsgave Nordre er sprogligt stærke og overvejende dansksprogede. De fleste har forældre, som holder af diversiteten på Nørrebro - og som gerne ser, at børnehavens etniske sammensætning i højere grad afspejler lokalområdet. Da indvandrere er underrepræsenteret udflytterbørnehaver, har forældregruppen for ganske nylig udarbejdet en informationspjece (se bilag 4), som vi foreløbig har ladet oversætte til arabisk, serbokroatisk, persisk og tyrkisk.

Hvis vi samarbejdede med kommunen om dette, så tiltaget kunne få yderligere fart, ville vi få en bedre etnisk fordeling, en bedre integration, og mulighed for, at forskellige kulturer kan lære hinanden at kende inden skolestart. Dette til fordel for både minoritets- og majoritetsbørnene, samt kommunen på lidt længere sigt. At bevare et godt forældrenetværk kan også senere være til stor gavn med henblik på valg af lokale folkeskoler. Stockholmsgave Nordre er en del af løsningen på Ydre Nørrebros generelle situation.

#### *11) Stockholmsgave Nordre har en god placering i forhold til Nørrebro*

Med opsamling på Borups Plads er børnehaven (placeret i Lyngby) bare 15 minutters kørsel væk. Det virker umiddelbart uforståeligt, at netop børnehaven med den korteste køretid skal flyttes væk fra kvarteret. Kort køretid = kortere institutionstid for børnene og en suveræn mulighed for forældrene for at hente deres børn tidligere end klokken 16, eller aflevere oppe i børnehaven, hvis man misser bussen. Med en flytning til Vesterbro bliver køretiden tredoblet, og selv når den er en ren Vesterbro-institution vil køretiden være langt længere, hvilket ikke vil give de samme fordele for forældrene.

### **IV: Konstruktive forslag**

Dette punkt skal ses i lyset af, at vi naturligvis anerkender, at der pt. er en overkapacitet i Københavns Kommune. En overkapacitet, som vi efter vores opfattelse ikke burde straffes for, da den hidrører politiske beslutninger og fejlskøn, men som under alle omstændigheder er uønsket og uheldig for kommunens borgere - og som vi derfor gerne stiller os konstruktive overfor at afhjælpe. Vi er med andre ord indstillet på, at det er nødvendigt at *forandre for at bevare*. Vi vil bare gerne bevare institutionen på Nørrebro.

Nedenstående forslag skal ses som ideer, der burde kunne følges, og som vi håber, I vil se nærmere på:

#### *a) Mere information*

Stockholmsgave Nordre udmærker sig som nævnt ved, at den daglige køretur er usædvanlig kort for en udflytterinstitution. Det åbner mulighed for at tiltrække de forældre, der gerne vil kunne hente og bringe hhv. senere og tidligere for at give deres børn kortere dage. Et argument for at fravælge udflytterinstitutioner er nemlig typisk, at de er for ufleksible for

forældrene - men det gælder altså ikke i vores tilfælde. Vi har som nævnt taget første skridt med udarbejdelsen af en pjece, oversat til flere sprog. Hjælp os!

*b) Ad hoc-udlejning til Lyngby-Taarbæk Kommune*

Pladser i Stockholmsgave Nordre kan i trange tider fyldes op med børn fra Lyngby. Lyngby-Taarbæk Kommune har allerede vist interesse for leje af overskydende pladser, jf. korrespondance mellem kommunerne, omtalt i høringsbrevet.

*c) Tre institutioner - én administration*

Hvorfor ikke bevare Stockholmsgave Nordre, Indre og Centrum som de er - men lade dem få én ledelse og administration. Lederlønningserne er de dyreste, og i denne model sparer man to væk, og der er helt sikkert flere stordriftsfordele. Generelt er det også en mulighed at fylde Nordre-pladser op med børn fra Indre/Centrums opsamlingssteder, hvor der i forvejen kører en bus. Mon ikke, at der er ledige pladser i bussen til et par ekstra børn?

d) Stenurten på Rantzausgade udvides i 2006 med en udflytterdel med 22 børn. Grundlæggende kan vi ikke forstå, hvorfor der åbnes en helt ny institution, mens der samtidig lukkes en tilsvarende, bare 500 meter væk. Men når det nu ser ud til at være en realitet, foreslår vi et samarbejde, en fusion eller lignende. Kan Stockholmsgave fx ikke formelt lægges ind under Stenurten, så vores børnehave kommer til at udgøre udflytterdelen?

## **Bilag 1**

## "Stockholmsgave / udflytterbørnehave"

MORNINGEN  
Jylland-Posten

### Debat: Stockholmsgave er ikke lukket

København 22. juli 2005, 8. sektion, side 11

Af Bo Asmus Kjeldgaard (sf), Familie- Og Arbejdsmarkedsborgmester

Der har i de seneste uger været flere debatindlæg om en lille og god udflytterinstitution på Ydre Nørrebro, Stockholmsgave. Baggrunden er, at familie- og arbejdsmarkedsforvaltningen har foreslået, at institutionen fremover skal have opsamlingssted på Vesterbro. Der er ikke truffet beslutning om lukning, men forslaget om flytning er sendt i høring, så alle gode synspunkter kan komme frem, før der træffes beslutning.

#### Jævnlig justering

Baggrunden for forslaget er, at der er overskud af pladser på Nørrebro, mens Vesterbro stadig mangler pladser. Børneplanen med over 2.500 nye institutionspladser betyder, at stort set alle københavnske børnefamilier efter årtier med ventelister nu kan få plads, når de har behov. Børneplanen er en kæmpe satsning med over 2.500 nye pladser, og alle partier har fra starten vidst, at man hele tiden bliver nødt til at justere antallet af pladser, hvis pladsgarantien skal bevares fordi antallet af børn i bydelene udvikler sig. Nogle steder kommer der flere børn, andre steder færre og nogle steder ændrer forældrene præferencer, så de hellere vil have institutionsplads i bydelen end i en udflytterinstitution. Det har været SF's politiske krav fra begyndelsen, at Københavns Kommune naturligvis skulle lave de bedste prognoser, der overhovedet kan købes for penge og det har vi fået. Selv har vi de bedste eksperter ansat til at beregne behovet for pladser, og derudover har vi hyret et eksternt firma med ry for at være førende til sideløbende at lave de samme beregninger.

#### Den plads, de ønsker

I 11 ud af 15 bydele har vi da stort set også ramt fuldstændig plet, men i to bydele er der regnet med flere børn, end der faktisk kom, og i andre to bydele har de undervurderet antallet af børn. Før sommerferien vedtog familie- og arbejdsmarkedsudvalget derfor en plan, som bl.a. betyder, at pladserne i Stockholmsgave skal kunne bruges af børnene på Vesterbro. Forslaget indebærer, at de børn, der i dag går i Stockholmsgave, kan fortsætte, indtil de begynder i skole. Det er den plan, der nu er sendt i høring. Derfor har jeg også med interesse læst den håndfuld debatindlæg fra forældre til børn i Stockholmsgave, der har været bragt i lokalpressen de seneste uger, ikke mindst i KØBENHAVN. Udflytterbørnehaver er gode, og det er SF's holdning, at alle familier, der vil have en udflytterplads, naturligvis skal have det. De forældre, der ikke ønsker en udflytterplads, skal i stedet tilbydes en almindelig daginstitution, så der er tilstrækkeligt mange pladser af både den ene og den anden slags. Ni børnehaver på Ydre Nørrebro har i dag udflytterpladser, så der er dermed pladser nok, og i en situation med flere udflytterpladser, end der efterspørges, hvad er da mere oplagt end at vise lidt solidaritet på tværs af bydelene og glæde nogle Vesterbroforældre med de tomme pladser?

#### Glæde over planen

Nu tager vi debatten, og der er dukket mange ting op i debatten og høringen, som naturligvis skal indgå i vores endelige beslutning. Men endnu en gang vil jeg tillade mig at glæde mig over resultatet af Børneplanen. Hvis vi dengang bare havde ladet stå til, så havde vi i stedet haft udsigt til vrede avisindlæg og en fyldt rådhusplads fra forældrene til 2.500 børn uden en institutionsplads. Forhåbentlig kan vi også i positivt samarbejde gennemføre de ændringer, der løbende vil være nødvendige, for at kommunen dagligt skal kunne tilbyde den plads til alle 28.000 børn, som forældrene allerhelst vil have. Formålet med at sende forvaltningens forslag i høring har været at få alle synspunkter frem. Institutionen er ikke lukket, og vi vil lytte grundigt til alle de argumenter, der kommer frem.

MORNINGEN  
Jylland-Posten

### Debat: Stockholmsgave er ikke lukket

København 19. juli 2005, 8. sektion, side 10

Af Gunna Starck (el), Rosengården 5, 1174 Kbh. K

Casper Elo Christensen mener, at politikerne allerede har lukket Stockholmsgave. Det er ikke korrekt. Institutionens fremtid er sendt til høring på grund af for få børn, og når forældre og personale har udtalt sig og måske også er kommet med ideer til, hvordan udviklingen kan vendes, så tager vi i Enhedslisten stilling til, hvad der skal ske. Der er kommet mange gode argumenter frem i høringsperioden, forældrene har gjort et stort arbejde for at argumentere for at bevare Stockholmsgave, og vi lytter.

**NYHEDSBLAD**  
**Jylland-Posten**

## Debat: Pladsanvisningen informerer ikke korrekt

København 15. juli 2005, 8. sektion, side 14

Af Nils Mikkelsen, Hillerødgade 4 3. tv. 2200 Kbh. N

Jeg undrer mig over, at familie- og arbejdsmarkedsforvaltningen (FAF) til stadighed benægter, at der er problemer i Pladsanvisningen. Senest med kontorchef Jan Dehns fornægtelse heraf (indlæg 6/7). Jeg er far til et barn i Stockholmsgave og har oplevet følgende: 1. Pladsanvisningen har oplyst mig, at Stockholmsgave Nordre lukker inden for den næste måned. 2. Pladsanvisningen var ikke i stand til at skaffe mig en liste over Indskrevne børnehavebørn og børn på venteliste på Ydre Nørrebro. 3. Pladsanvisningen har igennem lang tid oplyst flere forældre, at der ikke er/var ledige pladser i udflytterbørnehaver på Ydre Nørrebro. 4. Pladsanvisningen oplyser forældre, at der ikke er ledige dagplejepladser. Som alternativ til 3 og 4 har Pladsanvisningen siden åbningen af Cismofytten (på taget af Kvickly) i stedet henvist de pågældende forældre til denne nye Integreerede institution.

### Fejl og mangler

Efter tre ugers ventetid har jeg endelig fået tilsendt den forespurgte liste over institutioner på Ydre Nørrebro af kontorchef Jan Dehn (FAF). Der viser sig at være faktuelle fejl i normeringerne på tre institutioner, heraf en åbenlys fejl om antal Indskrevne børn i en institution. Desuden manglede der data fra 13 Institutioner på listen. Hvor mange fejl er der egentlig, som jeg ikke har kunnet verificere ud fra offentlig tilgængelig information, Jan Dehn? Derudover har FAF fejlagtigt over for Jesper Schou Hansen (V) oplyst, at Pladsanvisningen altid har informeret korrekt og følger en bestemt procedure, når forældre søger lukning/struede institutioner, hvor man oplyser, at den Implicerede Institution er sendt i høring om lukning/flytning. Er det mig og andre forældre, der lyver, eller dækker FAF over sig selv? På baggrund af ovenstående informationer vil jeg meget gerne høre fra jer politikere, hvad jeres grundlag for lukning/flytning af institutioner bygger på, da der faktisk er fejl i de tal, som FAF genererer. Mon der også er fejl i jeres datagrundlag til udvalgmøderne fra FAF? Har FAF i samarbejde med pladsanvisningen over tid selv fabrikeret grundlaget for lukning af institutioner, således at de kunne fylde de nye prestige-projekter/Institutioner op? Det ville jo ikke se godt ud, hvis nye institutioner havde tomme pladser efter at have ofret 250-300.000 kr. på hver ny plads. Er det rimeligt, at man som far til et barn selv er nødt til at ringe rundt til samtlige institutioner, da man ikke kan stole på Pladsanvisningens oplysninger?

**NYHEDSBLAD**  
**Jylland-Posten**

## Debat: Brug Stockholmsgave til...

København 14. juli 2005, 8. sektion, side 17

Af Caspar Elo Christensen, Forælder i Udflytterbørnehaven Stockholmsgave Nordre Baldersgade 55, St. Tv. 2200 København N

Brug Stockholmsgave til integration Udflytterbørnehaven Stockholmsgave Nordre på Ydre Nørrebro står til lukning eller flytning til Vesterbro. Det sker som led i en kapacitetstilpasning af institutionspladserne i Københavns Kommune. Der er simpelt hen bygget for mange institutioner, hvilket man vil løse ved at lukke nogle af de eksisterende. Men det kan undre, at blikket netop er faldet på vores børnehaven. Den fungerer fantastisk godt, der er kun 15 minutters køretid fra opsamlingspladsen på Nørrebro til børnehavens hus med grønne områder i Lyngby og forældre og børn er tilfredse. Med en børnesammensætning med over 95 pct. gammeldanske børn og ledige pladser er det oplagt at bruge os som en løftestang i integration. Vi vil gerne have flere nydanske børn, hvis forældre traditionelt ikke vælger udflytterinstitutioner, bla. fordi der ikke findes

informationsmateriale på andre sprog end dansk. Derfor er vi også ved at udarbejde præsentationsmateriale om vores børnehaves mange kvaliteter og materialet bliver ikke kun på dansk, men også på f.eks. arabisk. Men kære politikere fra DF, S, SF, EL og R alle I, der har stemt for en lukning eller flytning af Stockholmsgave: Hvorfor overvejer I ikke at sluse flere nydanskere ind hos os? Hvorfor hjælper I os ikke med dette arbejde i stedet for at lukke os? I kender jo alle integrationsproblemerne i bydelen! Nogle af jer har endda integration som en mærkesag. Vi undrer os.

## **POLITIKEN**

### **Debat: Læserne mener: Nyt nederlag**

Politiken 12. juli 2005, 2. sektion, side 4

*Af Marie-louise Bahn, skotterupgade 1, københavn*

Aviserne er fulde af triste historier om Nørrebro. Alligevel gøder politikerne jorden til endnu et nederlag for området. Mere end 30 tilfødte forældre til børn i udflytterbørnehaven Stockholmsgave Nordre ser undrende til. Vores Institution skal lukkes! Den er ellers en af årsagerne til, at det er rart at være børnefamilie på Ydre Nørrebro. Med lukningen tvinges flere børn i almindelige storbybørnehaver. Det er vel at mærke børn af relativt ressourcestærke forældre, der måske overvejer et alternativt sted at bo, f.eks. i provinsen. Forældre, som måske allerede er på vippen og på vej væk. Er det godt for Nørrebro at fjerne endnu en grund til at blive i kvarteret? Næppe! Men lad mig rette spørgsmålet til de politikere, der netop har stemt for en lukning eller flytning af vores institution (S, SF, R, DF og Enh I-kommunens familie- og arbejdsmarkedsudvalg).

## **Berlingske Tidende**

### **Debat: Breve fra læserne**

Berlingske Tidende 10. juli 2005, 2 sektion, magasin, side 15

#### **Børn bliver ofre for politikeres byggemani**

Politikerne i Københavns Kommunes Familie- og Arbejdsmarkedsudvalg er ved at lukke en ~~udflytterbørnehave~~ på Ydre Nørrebro (~~Stockholmsgave~~ »Nordre«). Der er for mange institutionspladser i forhold til antal børn i kvarteret, lyder bevæggrunden.

Ingen kan vel være uenig i, at der ikke skal stå institutionspladser tomme i kommunen. Det er spild af ressourcer. Men hvordan i alverden kan det forsvares, at de selvsamme politikere i det selvsamme udvalg netop har opført en helt ny børnehave i det selvsamme kvarter? Der er opført en ny børnehave med 66 pladser på Nørrebrogade! Vores har 44 og har opsamling på Borups Plads.

Opførelsen af en ny børnehave i et børnefattigt kvarter kan kun ses som et udslag af byggemani i et valgår. Der skal være noget at vise frem – helt præcis resultatet af den såkaldte »børneplan«, som skal sikre, at kommunen lever op til pladsgarantien.

Men kære politikere: Det er simpelthen ikke godt nok! Vores børn bliver ofre for jeres fejlvurderinger og efterfølgende lappeløsninger. De risikerer at blive spredt for alle vinde, og de mister måske muligheden for at være ude i naturen og den friske luft.

Under alle omstændigheder er det et stort indgreb for et barn på 3-4 år at miste det faste holdepunkt i hverdagen, som velkendte personer (børn og personale) og trygge rammer faktisk er.

Katrine Holm Jørgensen  
Hothers Plads 13  
2200 København N

## **Jyllands-Posten**

### **Debat: Udflytter-forældre**

København 6. juli 2005, 8. sektion, side 10

Af Nils Mikkelsen, Hillerødgade 4 3. tv, 2200 Kbh. N

Det ser ud til, at politikerne i Københavns Kommunes familie- og arbejdsmarkedsudvalg får held til at lukke eller flytte den populære udflytterbørnehave Stockholmsgave Nordre, der har opsamling på Ydre Nørrebro. Sagen er lige nu i høring. I bedste fald flytter opsamlingen til Vesterbro, men også i denne løsningsmodel mister lokalområdet et aktiv. Hvorfor bruger man ikke en børnehave med ressourcestærke forældre til noget fornuftigt i stedet for at ødelægge det for 33 familier og gode skatteborgere? Ønsker kommunen ikke at holde på de unge ressourcestærke familier? Hvorfor ikke bevare et godt forældrenetværk, som også senere kan være til stor gavn med henblik på valg af lokale folkeskoler? Tror I, kære ansvarlige politikere, at ressourcestærke forældre efterhånden gider at blive på Ydre Nørrebro? Tror I, at I løser Ydre Nørrebros problemer ved at lukke en udflytterbørnehave, der hver dag tager vores unger med ud i naturen? Jeg ved godt, at det handler om ressourcer. Men jeg minder om, at I for ganske nylig (januar 2005) åbnede en helt ny stationær institution i samme område. Den ligger i et meget trafikeret område og oven på et supermarked! Det vil vi da ikke bytte med, fordi I har lavet et fejlskøn og lavet for mange institutionspladser til for få børn.

~~Mikkelsen~~  
Jyllands-Posten

## Debat: Pladsanvisningen informerer korrekt

København 6. juli 2005, 8. sektion, side 10

Af Jan Dehn, Kontorchef i Københavns kommune, Familie- og Arbejdsmarkedsforvaltningen, Kontoret for Børnepasning og Sundhed

I Jyllands-Posten d. 25. juni rejser Laurits Nansen tvivl om, hvorvidt Pladsanvisningen i København giver den rigtige information om ledige pladser i udflytterbørnehaven Stockholmsgave. Da det må bero på en misforståelse af den vejledningsopgave, Pladsanvisningen har, er der grund til at redegøre for denne. Det er Pladsanvisningens opgave at give den bedst mulige hjælp til de forældre, der skriver deres barn op til en institution i kommunen. Det er en stor ting at vælge børnehaven til sit barn, og forældrene har ret til mest mulig information, når de skal foretage det valg.

### Fortæller om processen

For at undgå at forældrene føler sig misvejledt, hvis de skriver sig op til Stockholmsgave eller en af de andre institutioner, der er i høring, fortæller Pladsanvisningen, at der er en høringsproces i gang, at der ikke er truffet nogen beslutninger i sagen, og at der ligger en indstilling fra forvaltningen om kapacitetstilpasning, som berører institutionen. Der er i udgangspunktet to muligheder. Enten fortæller Pladsanvisningen om den igangværende proces, eller også gør den ikke. Hvis pladsanvisningen undlod at informere forældre om den igangværende proces med kapacitetstilpasning, kunne forældre med god ret føle sig misvejledt. De ville skrive deres barn op i institutionen uden at vide, at den kort efter risikerer at blive flyttet eller lukket. Vi har derfor valgt at informere om den igangværende proces. Pladsanvisningen lyver altså ikke om, hvorvidt der er ledige pladser i Stockholmsgave, men informerer om, at fremtiden for disse institutioner endnu ikke er afklaret.

### Billedtekst:

»Det er Pladsanvisningens opgave at give den bedst mulige hjælp til de forældre, der skriver deres barn op til en institution i kommunen,« skriver Jan Dehn som en kommentar til Jyllands-Postens artikel den 25. juni. Arkivfoto: Klaus Gottfredsen

~~Jan Dehn~~  
Jyllands-Posten

## Debat: Børneplanen hærger

Jyllands-Posten 6. juli 2005, 8. sektion, side 11

Af Birgit Thomsen Borups Allé 3, 3. th. 2200 Kbh. N

Ansvarlig børnepolitik, skriver familie- og arbejdsmarkedsborgmester Bo Asmus Kjeldgaard (SF) i KØBENHAVN den 29/6.

I har overhørt, at institutionslederne længe har råbt op om, at området ikke har brug for alle disse pladser! Nu vil I lukke gamle institutioner med den ene hånd, mens I udvider og bygger nye med den anden.

Desværre for mit barn lukkes udflytterbørnehaven Stockholmsgave "Nordre". Det betyder farvel til natur, frisk luft og alle kammeraterne. Og goddag til en helt nybygget institution (f.eks. Cismofytten, der ligger på toppen af et supermarked!), bilos fra Nørrebrogade og ustabilitet for en masse små børn, der er glade for deres hverdag. Kan det være rigtigt? Kan I ikke gøre det bedre? Jeg synes, at fremgangsmåden er skammelig. Børneplanen hænger i vores kvarter!



## Debat: Vi har en "nedbygnings-børneplan"

København 5. juli 2005, 8. sektion, side 11

Af Mogens Lønborg (k), Gruppeformand Og Overborgmesterkandidat Og Michael Rosenmark (k), Medlem Af Familie- Og Arbejdsmarkedsudvalget Og Br-kandidat

I KØBENHAVN den 27. juni langer Jesper Schou Hansen (V) som så ofte før ud mod os konservative, denne gang fordi vi har tilladt os at kritisere den måde, Børneplanen i Københavns Kommune er blevet gennemført på. For mere end ét år siden advarede vi kraftigt bl.a. i KØBENHAVN om, at man var ved at forbygge sig, hvilket vi baserede på udviklingen i børnetallet, ventelisternes længde og ikke mindst antallet af tomme pladser. Ingen ville høre på os, og nu står vi over for massive lukninger af daginstitutioner! Det synes Jesper Schou Hansen helt at overse eller bagatellisere. At hans indlæg så i øvrigt sædvanen tro er holdt i en manipulerende, nedladende og bedrevidende stil med grove personangreb, ak ja, det vælger vi at se bort fra.

### Frustrerede forældre

Pudsigt nok er der på den samme side i KØBENHAVN, hvor Jesper Schou Hansens indlæg er, to andre debatindlæg fra forældre til børn i de institutioner, der nu foreslås lukket. Den lethed og ubekymrethed, der præger JSH's indlæg, finder vi ikke her. Under overskriften »Ydre Nørrebro mangler børn« skriver Morten Grønborg, der har et barn i den lukningstruede udflytterbørnehaven Stockholmsgave, bl.a. » ... efter fejlskøn bygget alt for mange børnehaver i København, så der er en overkapacitet, der nu skal tilpasses.« Og Karina Reinsch, mor til en datter i samme udflytterbørnehaven, skriver: »Hvad er det, der sker? Jeg er som bruger, skatteborger og vælger dybt skuffet og frustreret.« Og videre: »den børneplan, som ligger til grund for dette ødsleri med borgernes penge ...«

### På stemmejagt

Så når JSH med slet skjult fryd fortæller læserne, at de øvrige partier ikke er enige med os, kan vi til gengæld konstatere, at det er der altså forældre, der er. Forældre, der i den grad er kommet i klemme, fordi et flertal i BR i sin iver for inden kommunalvalget at kunne indfri løftet om pasningsgaranti og hjemtage stemmegevinsten blandt de mange børnefamilier og pædagoger har været både totalt døve og blinde. For skatteborgernes penge har man bygget løs med turbo-fart så meget, at man nu skal i gang med lukningerne. Helt konkret er der stillet forslag om at lukke 209 pladser, svarende til 11,1 pct. af den kapacitet, Børneplanen har tilvejebragt i alt indtil nu! Lukningerne rammer to bydele: Valby og Nørrebro. I Valby er der med Børneplanen bygget 193 pladser. Nu foreslås 149 lukket svarende til 77 pct. Det, synes vi ikke, er godt nok, ja, vi synes, det er en skandale og en katastrofe for de berørte.

### Prisen for garanti

Men sådan ser alle ikke på det. Det er vi skam godt klar over. Thor Grønlykke (S) mener f.eks., at de planlagte lukninger »er prisen for at have pasningsgaranti«, jf. en udtalelse til KØBENHAVN for nogle uger siden. Opmuntrende ord til de mange forældre, der nu mister deres institutionsplads: »Vær ikke kede af det pasningsgarantien har en pris, og den skal I og især jeres børn - nu betale. I får bare en anden plads i en anden institution. Så er det problem løst«. Ærligt talt: Hvad er det for et uhyggeligt børnesyn, hr. Grønlykke har? Børn er åbenbart blot nogle tingester, man kan flytte rundt med, som var de legoklodser! Familie- og arbejdsmarkedsborgmester Bo Asmus Kjeldgaard (SF) ser heller ikke de store problemer i de mange pladser, der nu skal nedlægges: »Krusninger på overfladen«, udtaler han - ligeledes til KØBENHAVN og begiver sig i øvrigt ud i nogle spektakulære regnestykker, der giver det indtryk, at den planlagte lukning måles i promiller. Sagt lige ud: De pågældende politikere vil ikke



erkende, at noget er gået galt rigtigt galt endda. Tilsyneladende mener de, at alt er kørt efter bogen. Hvad gør vi nu? Lad os indledningsvis understrege, at Det Konservative Folkeparti som det mest økonomisk ansvarlige parti af alle på Københavns Rådhus naturligvis ikke kan acceptere, at skatteborgerne skal betale for de mange tomme pladser, der efterhånden er opstået i København. Naturligvis skal udgiftsniveauet tilpasses det faktiske antal børn i vore institutioner og ikke, hvor mange pladser det er lykkedes med turbo-fart at få bygget.

#### **Klare kriterier**

Men der er ikke brug for hovsa-løsninger. Vi skal have udarbejdet en nøje nedbygnings-børneplan med klare kriterier, som er kendte af alle, såvel ansatte som forældre. Vi bør i den forbindelse nøje overveje modeller, hvor smerten bæres solidarisk af alle frem for at ramme 209 sagesløse børn og deres forældre. Og udflytterinstitutioner bør totalt fredes, da de netop har den fleksibilitet i forhold til forældrenes bopæl, der er så hårdt brug for. Hverken Stockholmsgave eller Havfruens udflytterdel skal derfor lukkes og de børn, der er der i dag, skal blive, hvor de er. Er der ikke fuld søgning fra opsamlings-bydelen, kan de overskydende pladser stilles til rådighed for en anden bydel, hvis det dér kniber med pladserne. Alternativt kan de overskydende pladser sælges til udflytterinstitutionens bopælskommune, hvis man dér mangler pladser. Vi håber meget, at de øvrige partier vil lytte til vore ideer for en velgennemtænkt, veltilrettelagt og solidarisk nedbygnings-børneplan i stedet for med hovedet under armen at ofre uskyldige børn og deres forældre på pasningsgarantiens alter.

**Information**  
**Jylland-Posten**

## **Debat: Asfaltbørn**

**København 1. juli 2005, 8. sektion, side 17**

*Af Birgit Thomsen, Bestyrelsesformand For Stockholmsgave Nordre Borups Alle 3, 3. Th. 2200 Kbh. N.*

Tomme sæder i børnehavebusserne: Ja, og det skyldes den katastrofale børneplan i København. Kommunen har postet millioner i oprettelse af nye institutionspladser, og nu skal vores udflytterbørnehave lukkes eller flyttes til Vesterbro. Børneplanen er dermed skyld i, at mit barn skal fratages muligheden for at komme ud i naturen hver dag, men i stedet placeres på taget af Kvickly midt på Nørrebrogade. NEJ siger jeg. Det vil jeg ikke byde mit barn. Hold fingrene fra vores grønne og vidunderlige børnehave. Det er ikke kun vores børns fristed. Det er også et fristed for søskende og forældre. Vi kan sagtens fylde pladserne op. Men pladsanvisningen har medvirket til, at børneplanen skal blive en politisk succes ved at sige, at der ikke er pladser i vores børnehave, når vi reelt har haft ledige pladser, og så henvise til asfaltbørnehaver i stedet.

**Information**

## **Debat: Læserbreve**

**Information 30. juni 2005, side 20 / 21**

### **Nej til integration - eller?**

Aviserne er fulde af overskrifter om problemer i bydelen Nørrebro i København. De handler om integrationsproblemer og utilpassede nydanskere.

Ydre Nørrebro er hårdt ramt, og alligevel ønsker partierne S, SF, EL, DF og R i Københavns Kommunes Familie- og Arbejdsmarkedsudvalg at lukke en af de mest velfungerende udflytterbørnehaver i kvarteret - 'Stockholmsgave Nordre' (eller flytte den til et andet kvarter). Det er intet mindre end perspektivløst, kære politikere. Børnehaven er jo netop en af perlerne i kvarteret, fordi vores børn med en kort køretur hver dag kommer til grønne områder med frisk luft. Børnehaven tiltrækker børn af ressourcestærke forældre - og helt overvejende børn af forældre med traditionel dansk baggrund.

Men vi vil gerne have en mere varieret sammensætning. Vi byder gerne velkommen til flere nydanske børn, der ellers traditionelt går i de stationære børnehaver (eller slet ikke går i børnehaver).

Vi vil gerne medvirke til, at sammensætningen i alle børnehaver afspejler kvarteret. Vi har jo plads.

Men hvis I lukker børnehaven er I med til at underminere både integration og børnefamiliernes lyst til at blive i kvarteret.

Katrine Holm Jørgensen København N

**KØBENHAVN**  
**Jyllands-Posten**

## Debat: Henvist til taget af Kvickly

København 29. juni 2005, 8. sektion, side 10

Af Nille Bourneægirsgade 70, St2200 København N

Kære Bo Asmus Kjeldgaard Ret jeres fejl! I debatten om den foreslåede lukning af Stockholmsgave Nordre med opsamling på Borups Plads, Ydre Nørrebro, er det med stor harme, at jeg i KØBENHAVN 15/6 i indlægget Børneplan giver bagslag læser: »I umiddelbar nærhed af den lukningstruede Stockholmsgave Nordre er en udflytterbørnehave i Hørsholmsgade i april 2004 blevet udvidet med 10 børnehavpladser«. Til orientering for diverse politikere, der tilsyneladende ikke kender til kvarterets krakoversigt, ligger Hørsholmsgade ca. 300 m fra Borups Plads. Mit spørgsmål går direkte ud på at få en god forklaring på, hvordan en sådan udvidelse kunne tillades og oven i købet besluttes? I april 2004 manglede Stockholmsgave desværre også børn, og de 10 pladser/børn, der nu går til Hørsholmsgade, burde vel i realiteten være gået til Stockholmsgave?

### På taget af Kvickly

Hvordan kan en sådan fejl ske? Med mindre lukningen af Stockholmsgave faktisk har været i tankerne hos jer meget længere, end I melder ud? Noget kunne tyde på det, f.eks. at pladsanvisningen fortæller forældre, der ringer, at der ikke er plads i Stockholmsgave, og henviser til den nybyggede Cismofytten på taget af Kvickly ved Runddelen! Netop de tomme pladser er et af jeres argumenter for, at Stockholmsgave er blevet udvalgt til at lukke/flytte. I har selv skabt dem. I har haft rigelig med tid til at gøre noget ved pladsproblemerne og fylde udflytterbørnehaverne op, men har ignoreret dem og bare bygget videre. I snakker om efterspørgsel og udbud, så gør noget ved efterspørgslen. Ret jeres fejl, så en reel løsning kan findes på det korrekte grundlag! Ydre Nørrebro har ikke mange grønne områder, derfor bør og skal man prioritere udflytterbørnehaverne 100 pct. for børnenes skyld! Nybyggede børnehaver med legepladser på tage af bygninger er altså ikke et seriøst alternativ til træer, fodboldbane, jordvolde, fugle, biller og frem for alt plads! Hilsen en mor til to glade børn i Stockholmsgave.

**URBAN**

Urban København 27. juni 2005, 1 Sektion, Urban. sektion, side 10

Forældre snydes af pladsanvisningen

KØBENHAVN Pladsanvisningen i Københavns Kommune lyver og fortæller forældre, at de ikke kan få en plads til deres barn i udflytterbørnehaven Stockholmsgave Nordre på Ydre Nørrebro, selvom børnehaven har 14 ledige pladser. Københavns Kommune har foreslået at lukke børnehaven, skriver Jyllands-Posten.

**KØBENHAVN**  
**Jyllands-Posten**

## Debat: Ydre Nørrebro mangler børn

København 27. juni 2005, 8. sektion, side 10

Af Morten Grønborgægirsgade 92200 Kbh. N

Udflytterbørnehaven Stockholmsgave Nordre på Ydre Nørrebro skal lukkes - eller laves til en Vesterbro-børnehave (sagen omtalt i KØBENHAVN 22.6.05). Årsagen er manglende søgning der er tomme pladser. Sagen er netop nu i høring. I forældregruppen forsøger vi at påvirke den demokratiske proces, bl.a. ved et hørings svar. Men vi har nærmest tabt på forhånd: Den ansvarlige kommunalforvaltning (familie- og arbejdsmarkedsforvaltningen, ledet af borgmester Bo Asmus

Kjeldgård, SF) har nemlig længe ladet den Centrale Pladsanvisning fabrikere de afgørende beviser for, at vi ingen gang på jord har. 1: Vi ved de facto, at pladsanvisningen længe har oplyst til forældre til potentielle nye børn, at institutionen lukker selv om beslutningen endnu kun er i høring og dermed ikke endelig. 2) Vi har desuden beviser på, at en medarbejder i pladsanvisningen direkte fraråder nye forældre at søge plads i børnehaven, fordi den skal lukkes.

#### **Masser af pladser**

3) Endelig har flere forældre gennem det seneste halve år fået at vide fra pladsanvisningen, at der slet ikke er plads i vores børnehave - hvilket efterfølgende kunne dementeres ved et opkald direkte til det undrende personale, som stod med masser af pladser. Disse særligt opsøgende forældre fik efterfølgende plads til deres børn hos os - men hvor mange andre forældre har mon søgt en anden institution, fordi de troede på pladsanvisningen? Det er udemokratisk og meget problematisk, at pladsanvisningen og forvaltningen på denne måde selv fabrikere grundlaget for at lukke vores institution (jeg minder om, at den primære årsag for en lukning netop er manglende søgning og tomme pladser). Et godt spørgsmål er så: Hvorfor ønsker forvaltningen så brændende, at vi skal lukkes? Jo, samme forvaltning har efter fejlslagen bygget alt for mange børnehaver i København, så der er en overkapacitet, der nu skal tilpasses. På Ydre Nørrebro åbnede f.eks. i januar 2005 en børnehave med 66 pladser, den kan man ikke så godt lukke, når man lige har drukket champagne med bygherren.

#### **Billedtekst:**

Pladsanvisningen har længe oplyst til forældre til potentielle nye børn, at udflytterbørnehaven lukker.

**Jyllandsposten**

## **Debat: Børneplanens fatale fejltagelser Til...**

**København 27. juni 2005, 8. sektion, side 10**

*Af Karina Reinsch, Mor til udflytterbarn på Nørrebro, Julius Bloms Gade 18, 2200 Kbh N*

Børneplanens fatale fejltagelser Til Bo Asmus Kjeldgaard, formand for familie- og arbejdsmarkedsudvalget i København. Jeg læste onsdag den 22.6.05 artiklen i JP vedr. lukninger af institutioner i København. Mere specifikt min datters udflytterbørnehave Stockholmsgave på ydre Nørrebro. Hvad er det, der sker? Jeg er som bruger, skatteborger og vælger dybt skuffet og frustreret.

#### **Lån af pladser**

Jeg læser, at Lyngby Kommune har henvendt sig for at låne tomme pladser i Stockholmsgave, som ligger i Klampenborg, og at du mener, at de må bygge sig ud af deres mangel på institutionspladser. Mener du, ligesom du har gjort? Bygge nye institutioner oven på taget af supermarkeder, op ad en trafikeret vej, for at lukke en velfungerende udflytterbørnehave ved Dyrehaven, når børnetallet falder? I år er det valgår, og jeg vil huske alle på, at den børneplan, som ligger til grund for dette ødsleri med borgernes penge, er spundet sammen af V, S, SF, R, DF og EL.

**Jyllandsposten**

## **Børn snydes for børnehave**

**København 25. juni 2005, 8. sektion, side 1.**

**På trods af ledige institutionspladser bliver søgende forældre afvist.**

*Af Laurits Nansen*

laurits.nansen@jp.dk Pladsanvisningen i Københavns Kommune lyver og fortæller forældre, at de ikke kan få en plads til deres barn i udflytterbørnehaven Stockholmsgave Nordre på Ydre Nørrebro. Og det selv om børnehaven har 14 ledige pladser. Sådan lyder kritikken fra en gruppe forældre. »Flere forældre har ringet til Pladsanvisningen og fået besked om, at der ikke er ledige pladser, eller at børnehaven skal lukke. Men det er slet ikke besluttet, at børnehaven skal lukke, og det er direkte

løgn, at der ikke er ledige pladser,« siger Morten Grønberg, aktiv i en forældregruppe, der har børn i Stockholmsgave Nordre.

#### **For mange pladser**

Kommunen har forslået at lukke Stockholmsgave Nordre, fordi der de seneste år er bygget for mange daginstitutioner i forhold til behovet. Forslaget er sendt i høring hos blandt andet forældrene.

»Pladsanvisningen har selv fabrikeret et grundlag for at lukke børnehaven. Kommunen kan nemlig sige, at når der ikke er nok, der søger Stockholmsgave, kan det ikke betale sig at holde den åben. Men det er da klart, at der ikke er nok, der søger, når de får at vide, at der ikke er pladser,« siger Morten Grønberg, der fortæller, at han selv har ringet til Pladsanvisningen, og fået at vide, at den skulle lukke inden for en måned. Flere andre forældrepar bekræfter, at de på Pladsanvisningen får besked om, at der ikke er plads til deres barn i udflytterbørnehaven på grund af lukning eller overbelægning. Karina Reinsch, mor til Sofie i børnehaven fortæller: »Jeg fik at vide, at der ikke var flere pladser. Så ringede jeg til lederen af Stockholmsgave, som blev meget forundret, da det ikke passede. Derefter klagede jeg til Pladsanvisningen, og så fik jeg senere en plads. Det virkede mærkeligt,« siger hun. Mogens Lønborg (K), medlem af familie- og arbejdsmarkedsudvalget, har haft møde med nogle af forældrene, som klager over at blive afvist.

»Det virker som om, Pladsanvisningen og kommunen har samarbejdet om at få lukket børnehaven, og det er stærkt kritisabelt. Derfor vil jeg have en analyse af, hvilken rolle Pladsanvisningen har i sagen,« siger han. Thor Larsen, leder af Pladsanvisningen, mener ikke at forældrene er blevet vildledt. »Jeg har hørt forældrenes klager, men mener ikke, at de har fået forkerte råd. Der kan være tale om en misforståelse, fordi Pladsanvisningen har skullet oplyse forældrene om, at en høring var i gang om, hvorvidt institutionen skulle lukkes,« siger han. Forslaget om at lukke Stockholmsgave Nordre skal behandles igen efter sommerferien.

## **Information**

### **Debat: Læserbreve**

Information 25. juni 2005, side 24 / 25

Svar nu, Bo Asmus

Efter nyheden om den snarlige lukning (eller flytning) af vores børns udflytterbørnehave på Ydre Nørrebro var vi flere bekymrede forældre, der skrev til Bo Asmus Kjeldgaard og de andre ansvarlige politikere bag beslutningen (alle fra Københavns Kommunes Familie- og Arbejdsmarkedsudvalg). Næsten alle skrev tilbage med svar. Men ikke dig, Bo Asmus Kjeldgaard. Du, som ellers er øverste ansvarlige leder for den forvaltning, der på et tvivlsomt og tilfældigt grundlag har truffet beslutningen om lukning. Du, som har bakket op en politik, der har medført, at man har bygget alt, alt for mange nye børnehaver i København - blandt andet en helt ny børnehave i vores område - hvilket nu betyder, at andre må lukkes.

Du, som aldrig har sat i fod i vores børnehaves grønne områder i Lyngby eller i opsamlingspladsen på Borups Plads, men alligevel tvinger vores i alt 33 børn til at bryde deres venskaber og blive spredt for alle vinde. Du, som stiltiende accepterer endnu et skridt tilbage for en bydel, der bliver mindre og mindre attraktiv for børnefamilier.

Vi ønsker ikke vores børn i den nybyggede børnehave oven på Kvickly (!), lige ved den stærkt trafikerede Nørrebro Runddel.

Vi er glade for 'Stockholmsgave Nordre', som er ved at blive lukket eller flyttet til en anden bydel. Gider du snart svare os på, om du virkelig mener dét her?

Morten Grønberg/København N

~~Morten Grønberg~~  
Jyllands-Posten

## **København vil udleje pladser**

Jyllands-Posten 23. juni 2005, 8. sektion, side 8

Københavns Kommune vil nu undersøge, hvordan ledige pladser i en udflytterbørnehave, der hver dag kører til Lyngby, kan udlejes til Lyngby- Taarbæk Kommune. Lyngby- Taarbæk Kommune har

svært ved at leve op til pasningsgarantien på seks måneder, der træder i kraft snart. Der er dog kun tale om en midlertidig udlejningsordning, da udflytterbørnehaven inden for det kommende år skal overføres til Vesterbro, hvor der mangel på pladser, oplyser Jesper Schou Hansen(V), der har rejst forslaget, der i går blev behandlet i familie- og arbejdsmarkedsudvalget. alvi

**KØBENHAVNSK  
Jyllands-Posten**

## Lyngby vil leje børnehavepladser

København 22. juni 2005, 8. sektion, side 8

### Lyngby-Taarbæk Kommune kan ikke overholde pasningsgarantien og vil leje pladser i København.

Af Jamilla Sophie Alvi

Der er tomme sæder i busserne, som hver dag kører to københavnske udflytterbørnehaver til Lyngby-Taarbæk-området. Men sæderne behøver ikke at være tomme. Lyngby-Taarbæk Kommune står på spring for at leje sig ind. »Fra den første juli skal vi tilbyde seks måneders pasningsgaranti. Det får vi svært ved. Vi har endnu ikke bygget nok institutioner, og det er svært at finde ledige byggegrunde. Derfor vil vi meget gerne enten købe eller leje eller bare midlertidigt leje nogle pladser af Københavns Kommune,« siger Poul Andersen, børne- og fritidsdirektør. Lyngby-Taarbæk Kommune har sendt en anmodning til Københavns Kommune og er især interesseret i udflytterbørnehaverne, men også i ledige pladser i selve København til pendlerfamilier, der kan aflevere og hente barnet på vej til og fra arbejde. Men Københavns Kommunes familie- og arbejdsmarkedsforvaltning svarer nej. Både i et brev til Lyngby-Taarbæk Kommune og til Venstre i Borgerrepræsentationen, der ønsker at tillade midlertidig leje af pladser.

#### »Vi kan godt hjælpe«

»Forvaltningen svarer nej, fordi den ene udflytterbørnehave skal flyttes fra Nørrebro til Vesterbro, hvor der er brug for alle pladser. Men der kan sagtens gå et halvt år, før den bliver flyttet. Vi kan godt udvise solidaritet og hjælpe Lyngby-Taarbæks forældre imens,« siger Jesper Schou Hansen (V), medlem af familie- og arbejdsmarkedsudvalget.

#### Flere forbehold

Ifølge forvaltningens svar til Venstre var der 28. april i den ene udflytterbørnehave Stockholmgave Nordre 14 tomme pladser og fire tomme pladser i udflytterbørnehaven Ørholm. Familie- og arbejdsmarkedsborgmester Bo Asmus Kjeldgaard (SF) er ikke afvisende over for midlertidig udlejning af pladser. Han har dog flere forbehold. »Det er ikke rart, når en kommune ikke kan overholde pasningsgarantien. Det kender jeg alt til. Men Lyngby-Taarbæk skal bygge sig ud af problemet i stedet for at fokusere på andre kommuners pladser. Jeg vil dog bede forvaltningen om at undersøge, om det kan lade sig gøre at leje pladserne ud midlertidigt. Det kræver dog, at det pædagogisk kan forsvares, og at børnehaverne kan håndtere det,« siger Bo Asmus Kjeldgaard. Han oplyser desuden, at Københavns Kommune det seneste år har lukket de københavnske ventelister for børn fra andre kommuner. Det har kommunen ifølge loven ret til, så længe der er over én procent børn fra andre kommuner på ventelisten til børnehaver og vuggestuer i København. Bo Asmus Kjeldgaard vil nu bede forvaltningen om at undersøge, hvor mange børn fra andre kommuner der netop nu er på venteliste. Familie- og arbejdsmarkedsudvalget diskuterer i dag muligheden for midlertidig udlejning. Lyngby-Taarbæk skal bygge sig ud af problemet i stedet for at fokusere på andre kommuners pladser. Bo Asmus Kjeldgaard (SF), familie- og arbejdsmarkedsborgmester

**KØBENHAVNSK  
Jyllands-Posten**

## Debat: Natur ønskes

København 17. juni 2005, 8. sektion, side 25

Af Nils Mikkelsen, Hillerødgade 4 3. Tv., 2200 Kbh. N

Alternativet til en børnehave i en baggård på Ydre Nørrebro er en udflytterbørnehave. Jeg er glad for, at jeg kan tilbyde mit barn en kort, daglig bustur til Lyngbys grønne områder med

udflytterbørnehaven Stockholmsgave Nordre. Men det er ved at være slut. Ydre Nørrebro fratages denne børnehave. Vores børnehaver lukkes eller flyttes til en bydel, der er mindre belastet end vores og vi overlades til kvarterets almindelige børnehaver, som der er nok af i forvejen. Politikerne i Københavns Kommunes familie- og arbejdsmarkedsudvalg - anført af den ansvarlige Bo Asmus Kjeldgaard (SF) har nemlig brug for at spare en masse børnehavempladser væk som led i en såkaldt kapacitetstilpasning, der foretages uden at skænke de implicerede børn en tanke. Og hvorfor? Jo, kommunen har ivrigt bygget og bygget og bygget, så der er alt for mange pladser. Sikkert for at have noget at vise frem i valgåret. Men helt ærligt ... Det er os forældre og børn der står med aben! Vi har ønsket natur og ikke baggårde til vores børn, men det bliver sværere og sværere på Ydre Nørrebro.

**KØBENHAVNSK**  
**Lystbåde-Posten**

## Debat: Ydre Nørrebro taber igen

København 17. juni 2005, 8. sektion, side 25

Af Morten Grønberg, Ægirsgade 9, 1. Sal, 2200 Kbh. N

Michael Rosenmark (K) skrev i går i KØBENHAVN om Københavns Kommunes børneplan under overskriften Børneplan giver bagslag. Jeg kan kun give ham ret. Politikerne har forbygget sig også i den grad og nu skal der med hovsaløsninger rettes op på fadæsen. Og lad mig tilføje, at det allerede belastede Ydre Nørrebro igen bliver taber, når Københavns Kommunes familie- og arbejdsmarkedsudvalg lukker en af kvarterets udflytterbørnehaver, Stockholmsgave. Denne i øvrigt meget populære og velfungerende børnehave er nemlig et af de få, grønne alternativer til en baggårdsbørnehave midt på stenbroen. For forældre med små børn i kvarteret bliver det mindre og mindre attraktivt at blive i området. Ønsker man overhovedet børnefamilier på Nørrebro? Det er ikke vores skyld, at I har kløkket i det. Men det er os, der skal leve i kvarteret.

**KØBENHAVNSK**  
**Lystbåde-Posten**

## Debat: Børneplan giver bagslag

København 15. juni 2005, 8. sektion, side 15

Af Michael Rosenmark (k) MBR

I JPK den 9. og 11. juni fremgår det, at vi konservative er meget kritiske over for, at Familie- og Arbejdsmarkedsforvaltningen har planer om at nedlægge flere institutioner, som følge af at man i forbindelse med Børneplanen har forbygget sig. Som led i en generel såkaldt kapacitetstilpasning er der lagt op til en lukning af flere institutioner i København - herunder børnehaven Stockholmsgave Nordre, en udflytterbørnehave med 44 pladser med opsamling på Borups Plads på Ydre Nørrebro. Vi konservative har længe advaret mod den situation, der nu er opstået. Vi har tidligere foreslået en pause i udbygningen. Og siden har tallene yderligere understreget, at man var i færd med at forbygge sig. Men man har ikke villet lytte til vores advarsler, men har fortsat byggeriet med turbo-fart, som borgmester Bo Asmus Kjeldgaard m.fl. så stolt nævner det i en pressemeddelelse. Man har haft så travlt med Inden kommunalvalget 2005 at kunne indfri pasningsgarantien og dermed hjemtage stemmegevinsten blandt børnefamilierne, at man har siddet alle advarsler overhørig. I JPK den 11. juni udtaler Jesper Schou Hansen fra Venstre: »Det ville være klædeligt for Mogens Lønberg (de konservative), hvis han satte sig ordentligt ind i tingene. En enlig mor med to børn, som bor i Sundby, har ikke store muligheder for hver dag at køre gennem byen for at få passet sine børn i en daginstitution på Nørrebro.« Jeg vil anbefale Jesper Schou Hansen at købe et Krakkort og sætte sig ind i, hvor der er nyåbnede institutioner. I umiddelbar nærhed af den lukningstruede Stockholmsgave Nordre er en udflytterbørnehave i Hørsholmsgade i april 2004 blevet udvidet med 10 børnehavempladser.

### Nye op og gamle ned

Lidt længere væk er der i januar 2005 åbnet en ny institution på Nørrebrogade med 66 børnehavempladser, og der er planlagt en udvidelse på 22 børnehavempladser i Rantzausgade. Vi konservative ønsker ikke, at den enlige mor fra Sundby skal køre til Nørrebro. Vi er blot stærkt kritiske over for det faktum, at man opretter nye pladser på Nørrebro, hvorefter man nedlægger

nogle andre i samme bydel. Det er spild af millioner af skatteborgernes penge. Det havde da været bedre at bygge en institution i nærheden af den enlige mor i Sundby. Derved kunne en velfungerende institution som Stockholmshave Nordre bevares og skattepengene været brugt til bedre formål. Konsekvenserne af den kuldsejlede børneplan er tragiske: Nu må en masse børn, deres forældre, personale og byens skatteborgere betale prisen for en totalt uansvarlig omgang med skattemidlerne. Der er tale om en kæmpe skandale, og borgmesteren må som den, der har det overordnede ansvar for forvaltningen, påtage sig hovedansvaret for skandalen. Vi forudser desværre flere lukninger, og at mange institutioner vil få problemer med økonomien på grund af den hastigt stigende overkapacitet på området. Der forestår en stor udfordring for mange forældrebestyrelser i at få budgetterne til at hænge sammen i den kommende tid. Vi konservative har længe advaret mod den situation, der nu er opstået. Vi har tidligere foreslået en pause i udbygningen. Og siden har tallene yderligere understreget, at man var i færd med at forbygge sig.

**Jyllands-Posten**

## Lukkede institutioner forarger

København 9. juni 2005, 8. sektion, side 2

**Når I lige har bygget et væld af nye institutionspladser, hvorfor skal vi så lukke, spørger personalet.**

*Af Lars Nørgaard Pedersen*

Charlotte Hansen forstår ikke politikernes prioritering. Hun er leder af vuggestuen Sommerfuglen i Valby og er netop blevet orienteret om, at det er slut med babymos, barnegråd og rangler fra den 1. juni næste år. For samtidig med at Sommerfuglen skal lukkes, skyder der nye institutioner op over alt i København, og for kort tid siden blev vuggestuen sågar udvidet mere flere pladser. »Det er rigtigt, at vi for tiden har 10 tomme pladser ud af 32. Men jeg synes, man bør tænke på mange af de små og gamle institutioner, inden man bare bygger en masse store og nye. Mange af forældrene vælger netop os, fordi vi er en lille institution,« siger Charlotte Hansen. For øjeblikket er stemningen i Sommerfuglen farveløs. »Personalegruppen står uden arbejde, og vi ved ikke, hvad der skal ske med børnene. Det eneste, vi har fået at vide, er, at vi kan henvende os i kommunens jobbank,« siger Charlotte Hansen. Også i naboinstitutionen, Sønderhave Børnehave i Valby, som ligeledes står til at blive lukket, har forargelsen bredt sig. »Personalet har det ikke godt,« siger pædagogmedhjælper Kate Hansen. »Jeg ved ikke, hvad jeg nu skal lave. Men jeg ved, at der er kommet mange nye institutioner, og det forstår jeg ikke, når vi skal lukke. Det giver ikke mening,« siger hun.

### **Der fødes færre børn**

Familie- og arbejdsmarkedsborgmester Bo Asmus Kjeldgaard (SF) fastholder, at kommunen ikke har bygget for mange nye pladser. »Men vi er nødt til at justere antallet af pladser i visse bydele, fordi pasningsgarantien gælder for hver bydel. En stor del af de nedlagte pladser er allerede tomme, og der er kommet færre børn, så er vi nødt til at tilpasse kapaciteten lynhurtigt,« siger borgmesteren. Men hvordan forklarer man forældre, ansatte og de københavnske skatteborgere, at man har bygget tusindvis af nye pladser og nu blot to år senere begynder at nedlægge andre? »Selvfølgelig skal vi forholde os til, at der ikke bliver født så mange børn i Valby som forudsat. Det er vigtigt, at vi er fleksible og ikke rigide, så vi må justere efter de tomme pladser. I forhold til de københavnske skatteborgere er det netop ansvarligt, at vi ikke har tomme pladser,« siger Bo Asmus Kjeldgaard.

### **Politikere står fast**

SF vil afvente eventuelle hørings svar, inden man lægger sig helt fast på, hvilke institutioner der skal lukkes. Men pladserne vil blive nedlagt, fastslår borgmesteren. Samme melding kommer fra socialdemokraterne, som også er åbne over for at finde andre institutioner end de udvalgte, hvis særlige omstændigheder taler for det. »Men der skal lukkes pladser, for vi kan ikke have tomme pladser stående,« siger Thor Buch Grønlykke (S).

### **Demografisk udvikling**

Han afviser også, at kommunen har et forklaringsproblem. »Der sker hele tiden demografiske forskydninger. Rigtig mange unge er flyttet til Østerbro, og her er børnetallet eksploderet. Til gengæld har vi ikke set den ventede vækst på Ydre Nørrebro. Man kan altid være bagklog, men når vi har 12.000 daginstitutionspladser, vil der altid ske forskydninger. Vi har skaffet 2.500 nye pladser, og det her er prisen for en pasningsgaranti,« siger Thor Buch Grønlykke. Børneplanen løber fra 2003-07 og omfatter i alt 3.000 nye institutionspladser. Planens anlægsudgifter udgår ca. 2 mia. kr., driftsudgifterne 445 mio. kr. Her nedlægges pladser Sommerfuglen i Valby mister 32 pladser og står til

lukning. Sønderhaven i Valby mister 32 pladser og står til lukning. Stockholmsgave på Ydre Nørrebro mister 44 pladser og står til lukning. Ved Parken i Valby mister 31 pladser. Labyrinten i Valby mister 10 pladser. Rødbyvej i Valby mister 20 pladser. Centerparken i Valby mister 12 pladser. Henriksgården i Valby mister 12 pladser. Korsgade på Indre Nørrebro mister 16 pladser.  
lars.pedersen@jp.dk



# Så sæt jer dog ind i sagen!

«Det er en ækel retorik, at beskylde os for »at isolere os i små enklaver«,« skriver en far til et barn i skovbørnehaven Stockholmsgave Nordre som svar på et læserbrev.



Nørrebro: »Slå koldt vand i blodet«, skriver Ninna Thomisen og Claus Pedersen i sidste uges læserbrev (den 3. august, red.).

Det er henvendt til os forældre i børnehaven Stockholmsgave Nordre, der åbenbart bare passivt skal se på, at vores børnehave udfases til en Vesterbro-børnehave. På egne vegne kan jeg ikke svare de to politikere (fra hhv. EL og SF) andet end: Så sæt jer dog ind i sagen!

Stockholmsgave er en god børnehave for alle børn, ikke bare »de ressourcestærke«, hvilket er min hovedanke mod jeres læserbrev. Det er en ækel retorik, at beskylde os for »at isolere os i små enklaver« og at antyde, at vi ikke ønsker »de sorte børn og de hvide børn i samme børnehave«. Der er frit optag i vores børnehave, præcis som i alle andre børnehaver overalt i landet, og vi kæmper ikke for at bevare nogen særlig sammensætning af børn, men for at sikre vores



**BORGERPROTEST:** Morten Grønborg (i midten), der her ses foran Stockholmsgaves opsamlingssted sammen med Caspar Elo Christensen og Katrine Holm Jørgensen, har skrevet et indlæg i debatten om udfasningen af Stockholmsgave Nordre.

Arkivfoto: Pernille Høj Malmstedt

som »sorte«?

Ikke siden Tintin i Congo har jeg oplevet lignende. Tænk engang, er det virkelig sådan, kære pæredanske Ninna og Claus, at det er »os« og »dem«? De sorte og de hvide? Ungabunga versus De oplyste? Come on! Vi bor på Ydre Nørrebro, et tætbeholdt og ekstremt mangfoldigt kvarter, og har slet ikke denne enøjede dimension inde i billedet. Alle er velkomne, og det handler om Stockholmsgaves bevarelse på Nørrebro, intet andet. På længere sigt er en udfasning af en Nørrebro-børnehave til en Vesterbro-børnehave reelt en lukning, hvilket ikke er godt for kvarteret. Det er det ikke, fordi netop Stockholmsgave er et godt alternativ til de traditionelle børnehaver, der ikke kan til-

forholde sig sådan, og at forholdet ikke blot skyldes tilfældigheder, gammel vane eller politisk slaphed i forhold til at ændre på forholdet, f.eks. gennem oplysning. »Også børn har brug for at holde fri«, skriver I så som argument for at lukke udflytterbørnehaver. Jamen, hallo. Hvad ved I da om, hvor længe vores børn er i børnehaver? Intet, så hold venligst jeres fordømsfulde moraliseringen for jer selv. Til almen orientering kan jeg oplyse, at netop Stockholmsgave (modsat andre udflytterbørnehaver, der kører op mod 45 minutter hver vej) ligger bare 15 minutters kørsel væk, hvilket for det første forkorter dagen for ungerne og for det andet giver os forældre mulighed for at hente vores unger tidligere, præcis som i en

Andre end to politikere med hang til negativ opbyggelighed – og med så meget helium i den politiske ballon, at den svæver let og elegant hen over de reelle problemstillinger. Problemstillinger, som er skabt gennem realiseringen af den såkaldte børneplan, som både Enhedslisten og SF har været med til at udtænke, og fortsat bakker op om.

Morten Grønborg  
Ægirsgade 9, 1. sal

## Et frit valg

Brug dog udflytterbørnehaver i integrationsprocessen, skriver en mor til et barn i Stockholmsgave Nordre:



**NØRREBRO:**

Jeg er som mor til Sofie Marie i Stockholmsgave, medlem af forældrebestyrelsen, borger på Nørrebro og indvandrerlærer blevet en smule forbavset de sidste to gange, jeg har læst debatsiderne i lokalavisen.

Den 27. juli skrev familie- og arbejdsmarkedsborgmesteren et indlæg om børneplanen på Nørrebro, hvor han bl.a. bad os udvise solidaritet med forældre fra Vesterbro, som kunne få glæde af de tomme pladser. Men hvor er solidariteten henne, når man 500 meter fra Stockholmsgaves opsamlingssted bygger en ny opsamlingssted i forbindelse med Børneinstitutionen Stenurten på Rantzausgade?

Hvorfor har man ikke



Nørrebro: »Slå koldt vand i blodet«, skriver Ninna Thomsen og Claus Pedersen i sidste uges læserbrev (den 3. august, red.). Det er henvendt til os forældre i børnehaven Stockholmsgave Nordre, der åbenbart bare passivt skal se på, at vores børnehave udfases til en Vesterbro-børnehave. På egne vegne kan jeg ikke svare de to politikere (fra hhv. EL og SF) andet end: Så sæt jer dog ind i sagen!

Stockholmsgave er en god børnehave for alle børn, ikke bare »de ressourcestærke«, hvilket er min hovedtanke mod jeres læserbrev. Det er en ækel retorik, at beskyldes os for »at isolere os i små enklaver« og at antyde, at vi ikke ønsker »de sorte børn og de hvide børn i samme børnehave«. Der er frit optag i vores børnehave, præcis som i alle andre børnehaver overalt i landet, og vi kæmper ikke for at bevare nogen særlig sammensætning af børn, men for at sikre vores egne børn og alle andre børn en god hverdag.

Noget, I ved selvsyn havde kunnet konstatere, hvis I bare én enkelt gang havde talt med os, i stedet for at henvende jer i sikker afstand og med avisen som mellemkomst med jeres mærkværdige påstande. F.eks. har vi netop udarbejdet en folder, som er henvendt til alle i kvarteret. Den er i øvrigt oversat til arabisk af en forælder – så måske, at vi alligevel henvender os til en del af den beboergruppe på Nørrebro, I så charmerende betegner



**BORGERPROTEST:** Morten Grønborg (i midten), der her ses foran Stockholmsgaves opsamlingssted sammen med Caspar Elo Christensen og Katrine Holm Jørgensen, har skrevet et indlæg i debatten om udfasningen af Stockholmsgave Nordre.  
Arkivfoto: Pernille Høj Malmstedt

som »sorte«? Ikke siden Tintin i Congo har jeg oplevet lignende. Tænk engang, er det virkelig sådan, kære pæredanske Ninna og Claus, at det er »os« og »dem«? De sorte og de hvide? Ungabunga versus De oplyste? Come on!

Vi bor på Ydre Nørrebro, et tætbeboet og ekstremt mangfoldigt kvarter, og har slet ikke denne enøjede dimension inde i billedet. Alle er velkomne, og det handler om Stockholmsgaves bevarelse på Nørrebro, intet andet. På længere sigt er en udfasning af en Nørrebro-børnehave til en Vesterbro-børnehave reelt en lukning, hvilket ikke er godt for kvarteret. Det er det ikke, fordi netop Stockholmsgave er et godt alternativ til de traditionelle børnehaver, der ikke kan tilbyde frisk luft og et kæmpe naturareal – men typisk asfaltgårde og et forurenings-tal, der er alt for højt.

Og igen: det er et tilbud til alle kvarterets børn. De ressourcestærke og de ressourcevage. Dem med anden etnisk baggrund og dem med ren dansk baggrund. Og siden hvornår er børn fra bestemte etniske minoriteter af »kulturelle årsager« blevet disponeret for kun at kunne gå i stationære børnehaver, hvilket I påstår?

Giv mig bare en undersøgelse, der beviser, at det

forholder sig sådan, og at forholdet ikke blot skyldes tilfældigheder, gammel vane eller politisk slaphed i forhold til at ændre på forholdet, f.eks. gennem oplysning.

»Også børn har brug for at holde fri«, skriver I så som argument for at lukke udflytterbørnehaver. Jamen, hallo. Hvad ved I da om, hvor længe vores børn er i børnehaver? Intet, så hold venligst jeres dømmesfulde moraliseren for jer selv. Til almen orientering kan jeg oplyse, at netop Stockholmsgave (modsat andre udflytterbørnehaver, der kører op mod 45 minutter hver vej) ligger bare 15 minutters kørsel væk, hvilket for det første forkorter dagen for ungerne og for det andet giver os forældre mulighed for at hente vores unger tidligere, præcis som i en almindelig børnehave.

Og desuden til sidst: Menneskelige ressourcer er ikke et æble, som det lader til, I mener. Hvis Ole tager hele æblet, er der intet tilbage til Ulla. Men hvis Ole er fuld af ressourcer, er der næppe fare for, at han dræner Ulla for kræfter. Tværtimod kunne det være, at Ulla også ville vinde ved situationen; at også hun ville vokse, hvilket jeg selv tillader mig at tro. Derfor forstår jeg slet ikke jeres læserbrevs fægtning i retning af de såkaldt »ressourcestærke«. Hvem generer de?

## Et frit valg

Brug dog udflytterbørnehaver i integrationsprocessen, skriver en mor til et barn i Stockholmsgave Nordre:



### NØRREBRO:

Jeg er som mor til Sofie Marie i Stockholmsgave, medlem af forældrebestyrelsen, borger på Nørrebro og indvandrrelærer blevet en smule forbavset de sidste to gange, jeg har læst debatsiderne i lokalavisen.

Den 27. juli skrev familie- og arbejdsmarkedsborgmesteren et indlæg om børneplanen på Nørrebro, hvor han bl.a. bad os udvise solidaritet med forældre fra Vesterbro, som kunne få glæde af de tomme pladser. Men hvor er solidariteten henne, når man 500 meter fra Stockholmsgaves opsamlingssted bygger en ny opsamlingsplads i forbindelse med Børneinstitutionen Stenurten på Rantzausegade?

Hvorfor har man ikke valgt at samarbejde med de bydele, der er tættest på?

Den 3. august kunne jeg så læse, at jeg skulle slå koldt vand i blodet, og at integrationsproblemerne først bliver løst, når »sorte og hvide børn går i samme institution, og derfor giver det mening at udfase Stockholmsgave Nordre«.

Sikke noget sludder! Man løser ingen integrationsproblemer ved at flytte institutionen, man lukker bare øjnene.

Da min datter gik i vuggestue i Lundtoftegade, var

hun, da hun gik ud, det eneste halvhvide (hendes far er ikke dansker!) barn på stuen. Jeg følte mig som en minoritet, og blev derfor meget forbavset, da hun startede i en børnehave, hvor der pt. kun var to børn med anden etnisk baggrund. Jeg mener, at man kan bruge udflytterbørnehaver i integrationsprocessen. Min erfaring som indvandrrelærer gennem syv år viser, at mange forældre med anden etnisk baggrund end dansk ikke

ved, at der findes forskellige slags børnehaver. De vil som regel den, der ligger tættest på bopælen.

Bør man ikke som almindelig kommune, der har integrationsproblemerne på livet hver dag, oplyse om de forskellige muligheder for ellers kan man vel ikke tale om, at der reelt eksisterer ET FRIT VALG!

Stine Nedelk  
Lundtoftegade 86,



**HULLET:** Birkedommervej er til debat. Foto: Pernille Høj Malmstedt

## Huller i vejen

En bekymret cyklist er utilfreds med tilstanden på Birkedommervej:



**NORD-VEST:** Så er det efter tid til at ryge i pennehuset for at få lidt trafikikkerhed på Birkedommervej. Det mest groteske er, at vejvedligeholdelsen for NV ligger på selv samme vej.

Der er nu huller, der er op til 30 centimeter dybe og

## Skader Ydre Nørrebro



En forælder til barn i udflytterbørnehaven Stockholmsgave Nordre, spørger de ansvarlige politikere, hvorfor de har stemt for lukningen af institutionen.

**NØRREBRO:** Aviserne er fulde af triste historier om Nørrebro. Alligevel gåder politikerne jorden til endnu et nederlag for området.

Mere end 30 tilfælde forældre til børn i udflytterbørnehaven

Stockholmsgave Nordre - ser undrende til. Voresinstitution skal lukkes!

Den er ellers en af årsagerne til, at det er rart at være børnefamilie på Ydre Nørrebro. Vores børn får hver dag naturoplevelser og jord under neglene i Lyngby, blot 15 minutters kørsel væk. Men med lukningen af vores udflytterbørnehave tvinges flere børn i almindelige storby-børnehaver. Det er vel at mærke børn af helt almindelige og relativt ressourcerstærke forældre, der måske overve-

jer et alternativt sted at bo, f.eks. i provinsen. Forældre, som måske allerede er på vippen og på vej væk.

Er det godt for Nørrebro at fjerne endnu en grund til at blive i kvarteret? Gavner det områdets udvikling? Næppe!

Men lad mig rette spørgsmålene til de ansvarlige politikere, der netop har stemt for en lukning eller flytning af vores institution (S, SF, R, DF og EL i kommunens Familie- og Arbejdsmarkedsudvalg). Jeg ser frem til jeres svar!

Marie-Louise Bahn Christensen  
Skotterupgade 1, 4. th

## Kameler er husdyr

Dansk Zoologisk Selskab ved Elmer Topp-Jørgensen og Helle Jørgensby følger op på sidste uges debat om kamelridning ved Nørrebro Bycenter:



**NORD-VEST:** Vi synes, det vil være overordentlig synd om stenbroens børn i fremtiden ikke kan få lov til at se, røre og eventuelt ride på et så eksotisk dyr som kamelen. Kameler har været holdt som husdyr i mange tusinde år og er som sådan ikke meget anderledes end velkendte husdyr fra vore breddegrader som heste, køer, får og geder. Kameler bruges primært til pakdyr,

## Styr lige fordommene

»Asfalt-børnehaven« på taget af Kvickly er supergod, skriver en mor til et barn, som går i denne institution:



**NØRREBRO:** Kære Birgit Thomsen.

Jeg har fuld forståelse for din harme over den mulige lukning af dit barns børnehaven. Men den meget kedelige situation, du står i som forældre, er dog ingen legal grund til at nedgøre andre institutioner, specielt ikke med et så ringe kendskab, som det du giver udtryk for i dit læserbrev »børneplan

## Nyt og urutineret postbud

Postmester Jan Langvik svarer Finn Petterson, som klagede over manglende post på Gransangervej:

**NORD-VEST:** Tak for dit læserbrev fra den 29. juni 2005 vedrørende manglende modtagelse af lokalavisen og reklamer på adressen Gransangervej 27 i Nord-Vest.

Jeg beklager meget den oplevede kvalitet, som fremgår af dit indlæg. Med udgangspunkt i dine oplysninger har jeg undersøgt sagen til bunds og kan oplyse, at de ulige numre på Gransangervej er blevet betjent af et nyt og urutineret


## Børn ofre for bygge-mani

Det er simpelthen ikke godt nok, at børn bliver ofre for politikernes fejl-vurderinger:



**NØRREBRO:** Politikere i Københavns Kommunes Familie- og Arbejdsmarkedsudvalg er ved at lukke en udflytterbørnehaven på Ydre Nørrebro (Stockholmsgave »Nordre«).

Der er for mange institutionspladser i forhold til antal børn i kvarteret, lyder bevæggrunden. Ingen kan vel være uenig i, at der ikke skal stå insti-

 ryge i pennehuset for at få lidt tranksukkerhed på Birkedommervej. Det mest groteske er, at vej-vedligeholdelsen for NV ligger på selv samme vej.

Der er nu huller, der er op til 30 centimeter dybe og cirka en meter lange, masser af huller store som små, så man som cyklist må være yderst påpasselig med ikke at ryge i sådan et hul. For mit eget vedkommende har jeg fået ødelagt to hjul, dæk og slange og nogle flotte skrammer. Ryt nu med det, prøv en dag at køre en tur ned af den for omtalte vej, hvis det for eksempel har regnet eller sneet, og alle hullerne er fyldt op med regn eller sne. Det er ved at blive en hel sport for os cyklister, nogle har jo deres børn bag på, da der er mange vuggestuer og børnehaver i nærheden, for ikke at tale om de små der skal i skole.

Vejen bruges også af lastvogne, både med og uden anhængere, så når man kommer cyklende mod et sådan uhyre, gælder det om at være vaks, bremse sin cykel og komme op på fortovet, hvis man vil videre den dag.

Det der skræmmer mig mest, er de nye, som skal i skole. Og hvis »Hr. Hansen« eller chauffør »Store Peter« er lidt sen på den, så er det bare et lille

»båååååååååå« i hornet, så man kan føje sig. Lastbiler tænker jo ikke på, at lille Pia har fået en ny cykel og ikke er så rutineret endnu, så er der noget, hun ikke trænger til at høre, er det et brøl fra en lastbil.

Vil kommunen ikke gerne prøve eventuelt at lukke eller ensrette den lille stumpe vej for biler og lastvogne. Der er mange andre tilkørselsveje i nærheden.

Tommy Larsen  
Tomsgårdsvej 36, 2.

## Værelser - Klubværelser - Lejligheder pr. 1. august

Vi søger boliger til vore udvekslingsstuderende, som kommer fra hele Europa  
Vi står for lejeboligen - gerne langtidsleje.

Venlig hilsen, Københavns Erhvervsakademi  
Yrsa S. Gregersen tlf. 35 86 37 00 eller 35 86 37 86  
e-mail: ysg@kts.dk

velkendte husdyr fra vore breddegrader som heste, køer, får og geder. Kameler bruges primært til pakketransport og malkning og uld. En kamel, der er opvokset her i landet og vant til at omgås mennesker og færdes i byen, vil aldrig føle sig som en »udstillingsvare«. Selvfølgelig skal man gøre hvad, der er nødvendigt for ikke at stresses dyret, og den opgave må være dyrepasserens. Ifølge marketingchefen for Nørrebro-Bycenter havde kamelerne deres egen dyrepasser, der sørgede for at de blev passet og plejet. Han kender dyrene og ved hvad der skal til for at de føler sig trygge.

At møde en kamel gør de fleste børn nysgerrige og giver dem en speciel oplevelse der kan huskes længe. Hvis Nørrebro-Bycenter i tillæg til rideturen havde krydret fremvisningen med information om vilde kamler, hvorat det faktisk kun er ca. 1000 af tilbage, kunne man være med til at øge ungdommens interesse og ansvarfølelse for naturen. Noget som ellers kan virke ret fjært når man bor i en beton-jungle.

Så hermed en opfordring til fortsat at give plads til lidt vilde naturoplevelser i byen. Dansk Zoologisk Selskab vil gerne hjælpe med oplysningsmateriale om de vilde kameler, hvis Nørrebro-Bycenter skulle finde på at gentage succesen.

Elmer Topp-Jørgensen,  
Ægirsgade

institutioner, specielt ikke med et så ringe kendskab, som det du giver udtryk for i dit læserbrev »børneplan giver asfaltbørn« (Lokalavisen den 6 juli).

Jeg er mor til et barn i den omtalte institution - påtaget af Kvickly - og vi er meget glade for institutionen, som faktisk på trods af sin placering har både et meget grønt syn og udsyn. Legepladsen er spændende indrettet med mange grønne bede og blomsterkrukker, som børnene selv har beplantet og passer.

Rent motorisk giver et plant legeplads underlag (trægulv), selvfølgelig ikke de samme udfordringer som bevægelse i skovens kuperede terræn, men det er personalet opmærksom på. Hvilket blandt andet er årsag til, at tur ud af huset (strand, skov, mose osv.) prioriteres meget højt. Desuden arbejder institutionen fortløbende på, at gøre legepladsen mere udfordrende og tilpasset målgruppen, altså med hensyntagen til både børnenes alder og køn.

Men kig forbi, få en rundvisning og tale med personalet så du udfra fakta - og ikke fordomme - kan vurdere, hvor vidt institutionen er et sted for dig og dit barn.

Annette Westermann  
Julius Bloms Gade 2, 5.

sagen til bunds og kan oplyse, at de ulige numre på Gransangervej er blevet betjent af et nyt og urutineret postbud. Det har desværre medført, at der er sket fejl i den periode du refererer til.

Der for har jeg foranlediget særlige tiltag, som fremover skal sikre, at du og de øvrige borgere på Gransangervej igen vil opleve en tilfredsstillende kvalitet af det arbejde Post Danmark udfører.

Afslutningsvis takker jeg for den interesse for Post Danmark og for borgerne i lokalområdet, som jeg tager dit læserbrev som udtryk for.

Postmester  
Jan Langvik  
Nord-Vest Postkontor,  
Gørtelvej 3

## Debat i Lokalavisen



Sidste frist for indlevering af læserbrev er fredag kl.

10:00.

De indsendte læserbreve vil blive beskåret, hvis pladsforholdene kræver det.

Redaktionen foretrækker at modtage læserbreve på email på adressen

red.parken@b-l.dk

antal børn i kvarteret, i der bevæggrunden. Ingen kan vel være uenig at der ikke skal stå institutionspladser tomme i kommunen. Det er spillet af ressourcer.

Men hvordan i alverden kan det forsvares, at de selvsamme politikere det selvsamme udvalg netop har opført en helt ny børnehave i det selvsamme kvarter? Der er opført en ny børnehave med 66 pladser på Nørrebrogade! Vores har 44 (har opsamling på Borup Plads. Opførelsen af en ny børnehave i et børnefattigt kvarter kan kun ses som et udslag af bygemani i et valgår. Der skal være noget at vise frem - helt præcist resultatet af den såkaldte »børneplan«, som skal sikre, at kommunen lever op til pladsgarantien.

Men kære politikere! Det er simpelthen ikke godt nok! Vores børn bliver ofre for jeres fejlvurderinger og efterfølgende lappeløsninger. De risikerer at blive spredt for alle vindende og de mister måske muligheden for at være ude i naturen og den friske luft. Under alle omstændigheder er det et stort indgreb for et barn på 3-4 år at miste det fast holdpunkt i hverdagen, som velkendte personer (børn og personale) og trygge rammer faktisk er.  
Kathrine H. Jørgensen  
Hothers Plads 1.

Navne



a Torp Madsen  
et højeste snit  
fferslægten i ar  
Læs side 4

Debat



midbye huller  
n sand trussel  
cyklister  
Læs side 8

Ud i ugen



# Lokalavisen for Nørrebro og Nord-Vst

3. årgang

Uge 29 · Onsdag  
20. juli 2005

## Føler sig som ofre for bygge- mani

### BORGER-PROTEST

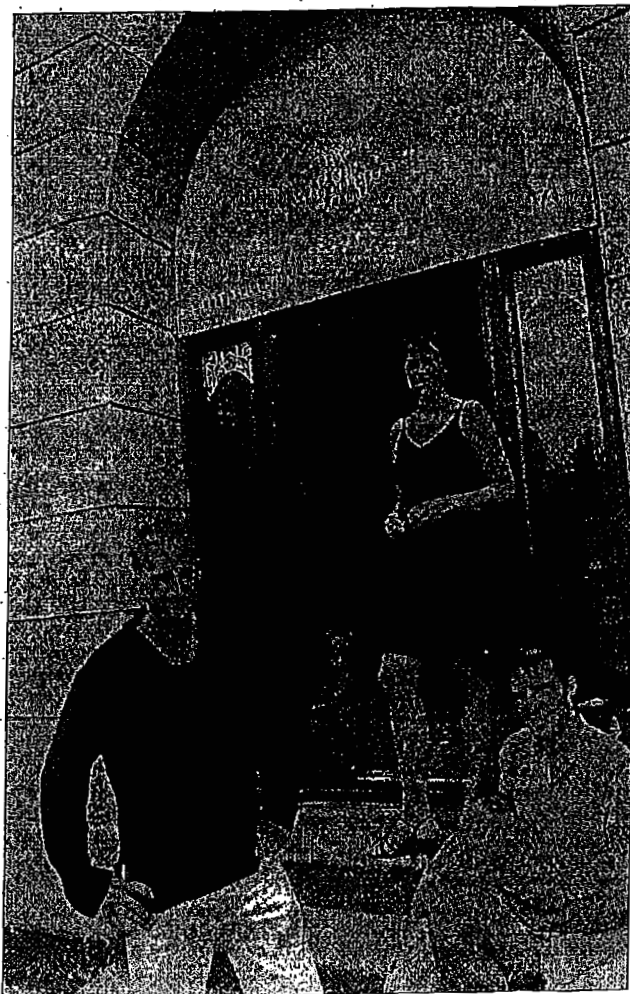
Forældre til børn i  
udflytterbørnehaven  
Stockholmsgave  
mener, at kommunen  
ofrer dem i forsøget på  
at rette op på en fejl

AF JAKU-LINA E. NIELSEN

**NØRREBRO:** Efter i mange  
år at have haft ventelister til  
børnehaver på Nørrebro, er  
situationen nu vendt.

På Ydre Nørrebro er der  
for mange pladser, og derfor  
ønsker kommunen nu at  
flytte 76 pladser ud af byde-  
len til Vesterbro og Øster-  
bro.

Det svarer til 25 procent af  
de 300 pladser som Køben-



## Nær mål

### LAV BEM

Præsidentk  
det forøger  
beredskab  
nærpolitiet  
bemanning  
to uger ha  
stationen i  
fordi bema  
i bund

AF JAKU-LINA

**NØRREBRO**  
onen på Nør  
lukket ned u  
præsidents C  
Bushs besøg  
Og i sidste u  
nærvagten p  
ligeledes luk  
gang på grur  
afgivelser til  
ning på blanc  
stationer oply  
Nørrebro Na

SYNSPUNKT

## Hvor var Børneplanens plan B?

**NØRREBRO/KØBENHAVN:** Man skal ikke meget mere end et til to år tilbage i tiden, før forældre bosat i Københavns Kommune stod og rev sig i håret, når 'den lille nyes' et års fødselsdag begyndte at nærme sig med hastige skridt.

Barselorloven og feriedagene begyndte at rinde ud, men til gengæld var lille Emma eller Oscar stadig nr. 50 på ventelisten til en vuggestueplads.

Pasningsgaranti i Københavns Kommune var »en by i Rusland«, og forældrene var overladt til at stykke flere måneders pasning sammen med hjælp fra barnets bedsteforældre, oldeforældre og arbejdsløse veninder, indtil der dumpede et brev ind fra kommunen om, at nu var der endelig en ledig vuggestueplads.

Men så kom den storstilede Børneplan, der blev vedtaget den 11. juni 2003 i Borgerrepræsentationen med et bredt politisk flertal bag sig. Nu skulle »byen i Rusland« indføres i hovedstaden i København. Med andre ord: Pasningsgarantien skulle indføres ved at udbygge det københavnske daginstitutionsområde med 3.000 pladser frem til 2008.

Tingene begyndte at lysne for forældrene.

Til gengæld begyndte kommunen to år efter børneplanens vedtagelse at rive sig i håret. Pludselig stod man med et helt nyt problem: Nu var der for mange pladser. På Ydre Nørrebro og i Valby står man nu og skal lukke – eller flytte – en hel del børnehaverpladser. På Nørrebro svarer antallet af de pladser, som kommunen nu ønsker at lukke, til 25 procent af den udbygning, der er lavet på grund af Børneplanen.

noser og behovsanalyser, der går flere år ud i fremtiden. Derfor er det da også vanskeligt umiddelbart at pege fingre af de politikere, der stemte for Børneplanen – hvis samlede anlægspris var den nette sum af to milliarder kroner. For Børneplanen løste et reelt problem for de unge børnefamilier, som derved undgik at måtte flytte fra byen på grund af de manglende vuggestuepladser – til gavn for byens skattetindtægter.

Men fordi det er svært – ja umuligt – at se ind i fremtiden, så burde politikerne også have sikret sig, at embedsmændene i forbindelse med Børneplanens udformning også udtænkte en Plan B, der opererede med et »worst case scenario«. Med andre ord burde politikerne have forlangt, at embedsmændene på planlægningskontoret også stillede sig selv det spørgsmål: »Hvad gør vi, hvis vi kommer til at skyde over målet og bygger for mange pladser?«

Hvis Børneplanen havde sørget for, at der blev oprettet et vist antal 'bufferpladser' i alle bydelene – som hurtigt kunne nedlægges, hvis man var kommet til at overproducere – så havde man undgået at stå i den dumme situation, som man nu står i på Ydre Nørrebro, hvor nogle af de 'gamle' udflytterbørnehaver føler sig solgt, blot fordi de nu engang er lettere at nedlægge eller flytte til en anden bydel, end de flotte, nybyggede børnehaver.

Hvis der havde været en plan B fra start, så havde man undgået at skulle igennem en lang proces, hvor man skal finde ud af, hvor det gør mindst ondt at skære ned og flytte om med frustreret personale, forældre – og givetvis også børn – til følge.

1  
direkte til 10 butikker  
Nordvest

for  
struktur  
massage  
ling. af  
impotens  
55 51 12  
25/24 Tom

MAVINSY

til

Vest

## Skræmmende indlæg

Siden hvornår er privatisering, asfalt og knægtelse af demokratiet blevet mærkesager for SF og Ø? spørger en far til et barn i skovbørnehaven Stockholmsgave Nordre:



### NØRREBRO:

Det var en ny og aldeles skræmmende side af SF og Enhedslisten Ninna Thomsen (SF) og Claus Pedersen (Ø) repræsenterer i deres indlæg i Lokalavisen den 3.-8. Lignende udfald skal normalt søges i den anden ende af det politiske spekter.

Tilsyneladende er jeg ikke længere velkommen i bydelen, efter at jeg som forælder til et barn i den lukningstruede udflytterbørnehavn Stockholmsgave Nordre har vovet at kritisere kommunens planer om at nedlægge institutionen. Jeg har været særligt forarget over den måde som Familie- og Arbejdsmarkedsforvaltningen først har forsøgt at tromle en lukning igennem, for så at ændre planen til en dårligt gennemarbejdet flytning indebærende en privatisering. Reelt betyder det en opløsning af en elsket og vel fungerende personalegruppe, da den omfatter tjenestemænd. Hele sagen er gennemsvaret af dårlig

Siden hvornår er privatisering, asfalt og knægtelse af demokratiet blevet mærkesager for SF og Ø?

I indlægget hænger forfatterne forældrene i børnehaven ud som asociale og uønskede, fordi en forælder i et indlæg har skrevet, at der er overvægt af ressourcerække forældre i børnehaven. Jeg har selv efterlyst brugen af udflytterbørnehaverne til at fremme integrationen, da naturen skaber de perfekte rammer for at mødes på tværs af kulturelle forskelle. Ingen har svaret.

Forfatterne påstår endvidere, at indvandrerforældre fravælger udflytterbørnehaverne. En af forældrene i børnehaven er voksenunderviser. Når hun besøger børnehaven med sine elever, klager de over, at de ikke er blevet informeret om eksistensen af udflytterbørnehaverne. Det er vores klare indtryk, at der snarere end fravalg er tale om manglende information. Forfatterne begår den fejl at tro, at kassen »anden etnisk baggrund end dansk« indeholder en homogen masse. Det gør den ikke. Indvandrerne kræver og ønsker kan ikke fornektes så groft, som forfatterne her gør sig skyldige i.

Forfatterne går så langt som til at foreslå udflytterbørnehaverne nedlagt, og lægger ansvaret for børnenes naturoplevelser over på forældrene. Jeg er enig i at

af det ansvar har jeg valgt at løfte ved at vælge en udflytterbørnehavn. Ingen Københavnske forældre kan tilbyde deres børn 40 timers ugentlig natur uden udflytterbørnehaverne – det gælder både for dem med og uden arbejde.

Angrebet på vores kritik er uhyggeligt snævert synet og i direkte modstrid med de holdninger Ninna Thomsen går til valg på (www.ninna.org) og SF's Princip- og Perspektivprogram; det samme gælder for Claus Pedersen og Enhedslistens princip program.

Med det forestående kommunalvalg in mente mener jeg, at kommunens borgere fortjener at få svar på om forfatternes indlæg er udtryk for, at partierne har barslet med nye principprogrammer, eller om forfatterne burde se sig om efter partier, der passer bedre til deres fascistiske holdninger?

Hvad siger forfatternes nuværende partikammerater?

Caspar Elo-Christensen  
Baldersgade 55, st. tv.





Michael Rosemaris  
 Dentsply

# Manipulering med ord

Dette er en bog om manipulation og kommunikation. Den handler om hvordan man kan påvirke andre mennesker uden at de er klar over det.



**Nordrebro som**  
 er en bog om manipulation og kommunikation. Den handler om hvordan man kan påvirke andre mennesker uden at de er klar over det.

Denne bog handler om manipulation og kommunikation. Den handler om hvordan man kan påvirke andre mennesker uden at de er klar over det.

Denne bog handler om manipulation og kommunikation. Den handler om hvordan man kan påvirke andre mennesker uden at de er klar over det.

Denne bog handler om manipulation og kommunikation. Den handler om hvordan man kan påvirke andre mennesker uden at de er klar over det.

Michael Rosemaris  
 Dentsply

## Endnu

## Ingen

## beslutning

Medlem af Børnegruppen  
 Michael Rosenmaris  
 København NV



### NØRREBO

Der er ingen beslutning om at sænke skatten på boliger i Nørrebro og Nordvest. Det er en beslutning, der skal træffes af Borgerne i kommunestyret.

Medlem af Børnegruppen  
 Michael Rosenmaris  
 København NV

Medlem af Børnegruppen  
 Michael Rosenmaris  
 København NV

Medlem af Børnegruppen  
 Michael Rosenmaris  
 København NV

Medlem af Børnegruppen  
 Michael Rosenmaris  
 København NV

Medlem af Børnegruppen  
 Michael Rosenmaris  
 København NV

Medlem af Børnegruppen  
 Michael Rosenmaris  
 København NV

Medlem af Børnegruppen  
 Michael Rosenmaris  
 København NV

Medlem af Børnegruppen  
 Michael Rosenmaris  
 København NV

Medlem af Børnegruppen  
 Michael Rosenmaris  
 København NV

## Vi har

## advaret

Medlem af Børnegruppen  
 Michael Rosenmaris  
 København NV



### NØRREBO

Der er ingen beslutning om at sænke skatten på boliger i Nørrebro og Nordvest. Det er en beslutning, der skal træffes af Borgerne i kommunestyret.

Medlem af Børnegruppen  
 Michael Rosenmaris  
 København NV

Medlem af Børnegruppen  
 Michael Rosenmaris  
 København NV

Medlem af Børnegruppen  
 Michael Rosenmaris  
 København NV

Medlem af Børnegruppen  
 Michael Rosenmaris  
 København NV

Medlem af Børnegruppen  
 Michael Rosenmaris  
 København NV

Medlem af Børnegruppen  
 Michael Rosenmaris  
 København NV

Medlem af Børnegruppen  
 Michael Rosenmaris  
 København NV

Medlem af Børnegruppen  
 Michael Rosenmaris  
 København NV

Medlem af Børnegruppen  
 Michael Rosenmaris  
 København NV

## Børneplan

## giver

Medlem af Børnegruppen  
 Michael Rosenmaris  
 København NV



### NØRREBO

Der er ingen beslutning om at sænke skatten på boliger i Nørrebro og Nordvest. Det er en beslutning, der skal træffes af Borgerne i kommunestyret.

Medlem af Børnegruppen  
 Michael Rosenmaris  
 København NV

Medlem af Børnegruppen  
 Michael Rosenmaris  
 København NV

Medlem af Børnegruppen  
 Michael Rosenmaris  
 København NV

Medlem af Børnegruppen  
 Michael Rosenmaris  
 København NV

Medlem af Børnegruppen  
 Michael Rosenmaris  
 København NV

Medlem af Børnegruppen  
 Michael Rosenmaris  
 København NV

Medlem af Børnegruppen  
 Michael Rosenmaris  
 København NV

Medlem af Børnegruppen  
 Michael Rosenmaris  
 København NV

Medlem af Børnegruppen  
 Michael Rosenmaris  
 København NV

## afslutning

## giver

Medlem af Børnegruppen  
 Michael Rosenmaris  
 København NV



### NØRREBO

Der er ingen beslutning om at sænke skatten på boliger i Nørrebro og Nordvest. Det er en beslutning, der skal træffes af Borgerne i kommunestyret.

Medlem af Børnegruppen  
 Michael Rosenmaris  
 København NV

Medlem af Børnegruppen  
 Michael Rosenmaris  
 København NV

Medlem af Børnegruppen  
 Michael Rosenmaris  
 København NV

Medlem af Børnegruppen  
 Michael Rosenmaris  
 København NV

Medlem af Børnegruppen  
 Michael Rosenmaris  
 København NV

Medlem af Børnegruppen  
 Michael Rosenmaris  
 København NV

Medlem af Børnegruppen  
 Michael Rosenmaris  
 København NV

Medlem af Børnegruppen  
 Michael Rosenmaris  
 København NV

Medlem af Børnegruppen  
 Michael Rosenmaris  
 København NV

## Bilag 2

**FAKTA****Tomme pladser**

I forbindelse med Børneplanen er der oprettet 300 nye pladser på Ydre Nørrebro. De 76 børnehavpladser, som skal flyttes svarer til 25 procent af udbygningen.

Forslaget om at tilpasse børnehavkapaciteten på Ydre Nørrebro medfører, at der flyttes 47 pladser fra Stockholmsgave Nord til Vesterbro. Samtidig skal børnehaven Hvepseshøj med 37 pladser, der ligger i samme bygning som Kvindehjemmet på Jagtvej flytte til Østebro, og der er ombygning og tilværelse af Kvindehjemmet.

Daginstitutionerne i Københavns Kommune skal selv betale de mange tomme pladser, som ligger over to procent (ifølge hvad den er noteret til). Tomme pladser kan altså være en økonomisk belastning for institutionerne.

Havnemønstret på Indre Nørrebro mangler på 16-18 børnehavpladser. Der er noteret til 44 med 22 børn på landet og 22 børn hjemme.

Bilag 2

# Kampen om børnene



16-18 børnehaverbørn. Den er normeret til 44 med 22 børn på landet og 22 børn hjemme.

Stockholmsgave Nordre har pt. 33 børn og 11 tomme pladser.

Cismoflytten har 18 tomme børnehavesteder, men venteliste til vuggestuen.

Udflytterbørnehaven Hudegården, der har opsamlingssted i Hørs-holmgade på Ydre Nørrebro (og kører til Solrød Strand), blev udvidet med 10 pladser i april sidste år.

Der mangler stadig børnehavesteder på Indre Nørrebro.

## STOCKHOLMSGAVE

**En ny situation: Der er for mange børnehavesteder på Ydre Nørrebro. Kommunen ønsker at udfase en udflytterbørnehave, med den begrundelse, at der er for lav søgning. Men forældrene mener, den lave søgning skyldes, at Pladsanvisningen har misinformeret borgerne**

AF JAKU-LINA E. NIELSEN

**NØRREBRO:** »Det virker, som om de bevidst eller ubevidst har forsøgt at udfase den over længere tid.«

Sådan lyder det fra Karina Reinsch, der er mor til Sofie på fire et halvt år. Sofie går i udflytterbørne-

haven Stockholmsgave Nordre, der blev oprettet i 1993, og som har opsamlingssted på Borups Plads på Ydre Nørrebro. Hver dag kører børn og personale ca. 15 minutter i bus til en 17.000 kvadratmeter stor naturgrund i Lyngby, hvor der både er skov, bålplads og en stor bygning, hvor børnene kan være, hvis det regner.

I øjeblikket har kommunen planer om at gøre Stockholmsgave Nordre til en Vesterbro-børnehave, og udfase den som Nørrebro-børnehave. Det vil betyde, at bussen – indtil de nuværende Nørrebro-børn er holdt op – både skal samle børn op på Vesterbro og Nørrebro, og det vil ifølge forældrene betyde at køretiden forlænges til ca. 45 minutter hver vej.

Karina Reinschs mistanke om, at Familie- og Arbejdsmarkedsforvaltning – bevidst eller ubevidst – har 'udsultet' Stockholmsgave Nordre,

bunder i, at hun i sensommeren 2003 ringede til Pladsanvisningen og spurgte, om der var plads til hendes datter i Stockholmsgave Nordre.

Det var der ikke, fik hun at vide. Karina Reinsch kontaktede derefter lederen af Stockholmsgave Nordre, der ifølge Karina Reinsch undrede sig over, at Pladsanvisningen havde givet denne besked, eftersom børnehaven på det tidspunkt havde ledige pladser.

Lokalavisen har talt med yderligere tre forældre, som siger, at de har fået en lignende forkert besked fra Pladsanvisningen:

Lise Sjelbergs søn gik sidste sommer i en børnehave på Nørrebro, som han ikke trivedes i.

»Derfor gik jeg op på Pladsanvisningen og sagde, at vi gerne ville have ham i en anden børnehave – gerne en udflytterbørnehave. Vi fik så navnene på to udflytterbørneha-

ver – en der var ledige pladser i og en med venteliste. Men Stockholmsgave bliver ikke nævnt med et ord på trods af, at vi bor 300 meter fra den. Ad omveje finder vi så ud af, at den eksisterer, og at der er ledige pladser, hvorefter vi straks får plads.

En anden forælder til et barn i Stockholmsgave Nordre kan fortælle, at da han kontaktede Pladsanvisningen i efteråret (i forbindelse med at familien flyttede fra Frederiksberg til Nørrebro) fik han at vide, at der ikke var plads i nogen af børnehaverne på Nørrebro før det store 'ryk-ud' (pga. skolestart) til 1. maj.

»Pladsanviseren spurgte, om hun skulle skrive os op på Fælleslisten, indtil vi havde fundet de (tre, red.) børnehaver, vi ønskede at skrive ham op til. Joh, gør bare det, sagde jeg. Og dagen efter fik vi brev om, at vi havde fået plads i Cismo-

flytten på taget af Kvickly,« fortæller Rasmus Høiby og fortsætter:

»Den besøgte vi så, men vi ville helst have ham i en udflytterbørnehave. Derfor ringede vi rundt for at finde ud af, hvor der var den korteste venteliste, idet han skulle starte senest 1. februar. På den måde fandt vi ud af, at der var ledige pladser i Stockholmsgave Nordre. Jeg kan kun sige, at de må have haft et frygteligt rod på Pladsanvisningen, siden de ikke vidste det,« siger han.

Også i børnehaven Havfruen, der ligger i Griffenfeldsgade på Indre Nørrebro, som i øjeblikket står til at blive halveret og miste sin udflytterdel, fortæller lederen Sidsel Jost Bruun Jørgensen, at personalet i efteråret 2004 havde mindst to forældre på besøg, som kunne fortælle, at de havde fået at

Fortsættes på næste side



**SKJULT DAGSORDEN:** Har forvaltningen selv fabrikeret grundlaget for at lukke 'de gamle' skovbørnehaver, fordi den har forbygget sig? Det mener i hvert fald Caspar Elo Christensen (tv), Morten Grønberg og Katrine Holm Jørgensen, der her ses foran Stockholmsgaves opsamlingssted sammen med deres børn. Foto: Pernille Høy Malmstedt

Onsdag den 20. juli 2005

vide på Pladsanvisningen, at der ikke var ledige pladser i Havfruen.

»Det passede slet ikke. Tværtimod manglede vi børn, og jeg ringede efterfølgende til Pladsanvisningen og sagde, at det var fuldstændigt uhørt,« fortæller hun.

### Kan ikke passe

Thor Larsen, der har været leder af Den Centrale Pladsanvisning i Københavns Kommune i to år afviser, at Pladsanvisningen har foreholdt borgere oplysninger om, at der var ledige pladser i de lukningstruede børnehaver.

»Jeg tvivler lidt på, at de her folk har oplevet det, som jeg tidligere er blevet præsenteret for i denne debat. Jeg har lige lavet en kontrol på Stockholmsgave Nordre, og jeg kan se, at vi har sendt dobbelt så mange tilbud ud om pladser i 2004, som vi gjorde i 2003 og 2002. Det bærer jo ikke ligefrem præg af, at pladsanviserne ikke ønsker pladserne besat – sådan som 'konspirationsteoriene' går på. Omvendt ligner der nærmere en anviser, som desperat forsøger at sælge pladserne til børn fra den generelle venteliste. Vi har gjort alt, hvad vi kunne for at besætte de pladser.

– Så du tror altså ikke, at der er hold i, at der – bevidst eller ubevidst – har været tale om en udfasning?

»Jeg ved, at der ikke er hold i det. Jeg tror, at man er kommet til et punkt hvor vi

manglende overblik, eller at pladsanviserne ikke har vidst, at der er tre udgaver af Stockholmsgave – hvoraf der kun er tomme pladser i den på Ydre Nørrebro?»

– Nej. Når man arbejder med det her hver dag og er organiseret med hver sit distrikt, så er der ikke mulighed for at begå den slags fejl i det omfang som påstås her.

### Frækt at sige sådan

Morten Grønberg, som har været en af de forældre, der har skrevet læserbreve, der beskriver forældrenes mistanke om, at forvaltningen er kommet til at 'forbygge sig' på Ydre Nørrebro – og at udflytterbørnehaverne nu må bøde for det, fordi de er lettere at lukke end de nybyggede børnehaver.

»Jeg må sige, at jeg er stærkt forundret over, at han tillader sig at anklage forældrene for at lyve, når vi har flere navngivne forældre, som har oplevet det samme. Jeg synes det er frækt af ham. Når Pladsanvisningen sender tilbud ud til folk, så indebærer det jo, at de har ønsket den. Men hvis man allerede har fået besked om, at der ikke er plads, så ønsker man den jo ikke. Så måske de kunne have sendt fire gange så mange tilbud ud,« siger han.

Morten Grønberg mener, at Københavns Kommune har 'forbygget' sig på Ydre Nørrebro med den nye kombinerede børnehave og vuggestue »Cismofytten« – et

hvertil Københavns Kommune har svaret at de selv skulle bruge dem. Samtidig lavede jeg for nylig et kontroltjek, hvor jeg ringede til forvaltningen og spurgte, om der var ledige pladser i Stockholmsgave Nordre, hvortil jeg fik at vide, at den skal lukkes om en måned. Det er jo helt grotesk. Vedkommende burde jo have sagt at der er en høringsperiode, og den måske skal lukke om et år.

Lokalavisen har talt med endnu en forælder, Nils Milkelsen, der fik samme besked, da han ringede til Pladsanvisningen for at få talene for hvor lang venteliste, der var til hver enkelt børnehave på Ydre Nørrebro.

»Jeg fremlagde klart mit ærinde og præsenterede mig som far til et barn i Stockholmsgave, hvorefter »Rune« – jeg

fik desværre ikke hans efternavn – misforstod mig og troede jeg søgte institutionen. Han sagde derefter at Stockholmsgave, forventedes at blive lukket/omlagt indenfor den næste måned,« fortæller han.

Ifølge Thor Larsen er der dog fastlagt en klar procedure i forbindelse med, at forslaget om omlægningen af Havfruen og Stockholmsgave Nordre blev sendt i høring.

»Det er jo ikke hver dag, at vi må nedjustere på denne måde på daginstitutionssområdet, og vi vidste at vejledningssituationen ville være

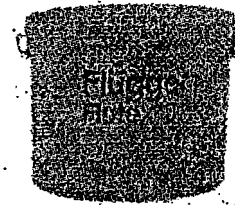
# Ferietilbud

## Flutex 3

Loftmaling, som er let at påføre og giver en helmat overflade.

10 liter, hvid  
Normalpris: 339<sup>00</sup>

Nu: **295<sup>00</sup>**

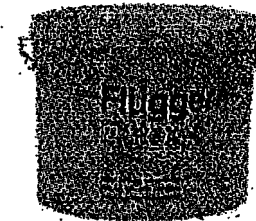


## Flutex 4

Vægsmaling, der giver en helmat overflade, der tåler lettere rengøring. Er let at arbejde med og har en god dækkeevne.

10 liter, hvid  
Normalpris: 495<sup>00</sup>

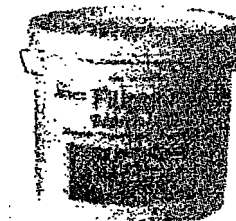
Nu: **445<sup>00</sup>**



## Interiør 50

Maling til træværk med halvblank og rengøringsvenlig overflade, der ikke gulner.

3 liter, hvid



**40700**

ler ubevidst - har været tale om en udfasning?

»Jeg ved, at der ikke er hold i det. Jeg tror, at man er kommet til et punkt hvor vi må sande, at der ikke er samme efterspørgsel på denne her type daginstitutionspladser (udflytterbørnehaver, red.) i samme omfang alle steder i byen. Bydelenes befolkningssammensætning er jo forskellige. Og når man har en kronisk overkapacitet - som på Ydre Nørrebro - så skal der jo ske justeringer. Selvfølgelig synes de her forældre, at det bør ske i en anden institution end deres. Men faktum er, at vi ikke kan få besat alle pladserne i de her institutioner, idet der er forældregrupper, som bevidst fravælger udflytterbørnehaver - ellers ville ændringerne heller ikke være kommet på tale.

- Forældrenes oplevelser med Pladsanvisningen kan heller ikke skyldes rod eller

at Københavns Kommune har 'forbygget' sig på Ydre Nørrebro med den nye kombinerede børnehave og vuggestue »Cismofytten« - et byggeri til knap 20 millioner kr., der ligger på taget af Kvickly ved Runddelen. Den har plads til 66 børnehavebørn og 36 vuggestuebørn og åbnede lige efter nytår. Ejendommen som børnehaven ligger i er privatejet og kommunens lejekontrakt kan tidligst opsiges i 2020. Af forvaltningen fik Cismofytten en frist på to måneder til at være fyldt op, men faktum er at den pt. stadig mangler 18 børnehavebørn for at være fyldt.

»Det er ikke, fordi vi synes, at Cismofytten skal lukke i stedet for vores, for det burde være muligt at finde nogle andre løsninger. Vi ved at Lyngby-Taarbæk Kommune har vist interesse i at købe ti pladser i Stockholmsgave Nordre,

»Det er jo ikke hver uag, at vi må nedjustere på denne måde på daginstitutionsrådet, og vi vidste af vejledningssituationen ville være svær. Hvis vi intet fortalte, ville forældre med rette kunne hævde, at vi tilbageholdt vigtige informationer. Fortæller vi om høringen ville vi blive anklaget for 'skin høring'. Derfor lavede vi en procedure, som går på, at anviseren skal fortælle, at der er en høring i gang, og at der ikke er truffet nogle beslutninger. Hvis forældrene har flere spørgsmål om planerne henvises de til 6. kontor (planlægningskontor i FAF, red.) eller Lokalcentret,« siger han.

Lukning af Havfruens udflytterdel og flytningen af Stockholmsgave Nordres til Vesterbro skal ifølge Lokalavisens oplysninger tidligst behandles af politikerné i Familie- og Arbejdsmarkedsudvalget engang i august.

## Ungdomsklub på hjul

**NØRREBRO:** En såkaldt matrikkeløs ungdomsklubuden for bingebetalning indretter i en bus og med en bemanning på tre medarbejdere. Den er kommunens seneste bud på hvordan andre Nørrebros problemer med utilpassede unge skal løses.

Busens tre medarbejdere skal udføre forebyggende og opsøgende gadeplansarbejde og gøre de utilpassede unge interesseret i klubtilbud.

Klubben forvante møde, uddannelse og ungdomsborgermest. Per Bregengaard (Dahl) af Stårte først på efteråret.

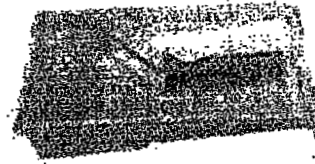
Sammidtid har vi sendt en række forskellige høring og berørte klubber. Fællesrådet for Frivoldsinstitutioner og Klub

ber samt Familie- og Arbejdsmarkedsudvalget. De omfatter bl.a. forslaget om at udvide Kvistens ungdomsklubs tilbud og sågar de såkaldt utilpassede unge på et område. Så Kvistens hidtidige brugere fortsat føler sig trygge og glade. Klubbens leder siger han.

Blandt de forslag som høringssvarerne er blevet bedt om at kommentere er hvor vidt ungdoms- og mindsklubben i Askovgården skal lukkes og erstattes af en ny ungdomsklub målrettet de såkaldt utilpassede og kriminaltstående unge. For at fastholde det samlede antal ungdomskluplpladser på det nuværende niveau på Indre Nørrebro, er det foreslået at udvide Capelli- og Muregårdens mindsklubber. Høringssvaren er sat til 15. september.

ikke gulner.

3 liter, hvid  
Normalpris: 452<sup>00</sup>



**Malebakkesæt**

18 cm. Uundværligt, når der skal males lofter og vægge.

Normalpris: 49<sup>00</sup> Nu: **39<sup>00</sup>**

**Flügger 37**

er et effektivt rengøringsmiddel, som fjerner fedt og snavs før der skal males.

Normalpris: 50<sup>00</sup> Nu: **45<sup>00</sup>**

**Flügger farver**

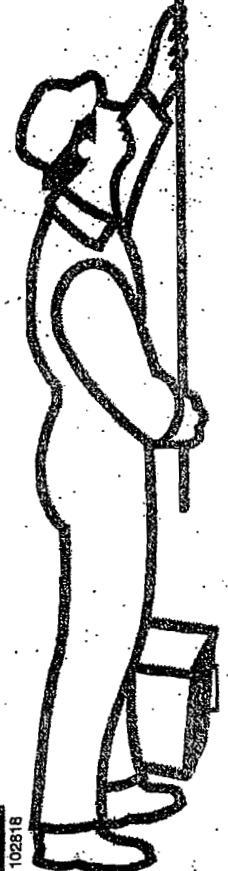
Nørrebrogade 230  
v/Nørrebro Station. Tlf. 35 81 33 11

Nørrebrogade 61  
hj. af Solitudevej. Tlf. 35 37 80 70

Svanevej 16  
Parkering i gården. Tlf. 38 10 01 64

www.flugger.dk

102818



Svage vind eller stiv kulde

nbc

kort nærtvære

## INTERNETAVISEN Jyllands-Posten

[luk vinduet](#)

Offentliggjort 25. juni 2005 03:00

### Børn snydes for børnehave

Af LAURITS NANSEN

**På trods af ledige institutionspladser bliver søgende forældre afvist. Pladsanvisningen i Københavns Kommune lyver og fortæller forældre, at de ikke kan få en plads til deres barn i udflytterbørnehaven Stockholmsgave Nordre på Ydre Nørrebro.**

Og det selv om børnehaven har 14 ledige pladser. Sådan lyder kritikken fra en gruppe forældre.

»Flere forældre har ringet til Pladsanvisningen og fået besked om, at der ikke er ledige pladser, eller at børnehaven skal lukke. Men det er slet ikke besluttet, at børnehaven skal lukke, og det er direkte løgn, at der ikke er ledige pladser,« siger Morten Grønborg, aktiv i en forældregruppe, der har børn i Stockholmsgave Nordre.

#### For mange pladser

Kommunen har forslået at lukke Stockholmsgave Nordre, fordi der de seneste år er bygget for mange daginstitutioner i forhold til behovet. Forslaget er sendt i høring hos blandt andet forældrene.

»Pladsanvisningen har selv fabrikeret et grundlag for at lukke børnehaven. Kommunen kan nemlig sige, at når der ikke er nok, der søger Stockholmsgave, kan det ikke betale sig at holde den åben. Men det er da klart, at der ikke er nok, der søger, når de får at vide, at der ikke er pladser,« siger Morten Grønborg, der fortæller, at han selv har ringet til Pladsanvisningen, og fået at vide, at den skulle lukke inden for en måned.

Flere andre forældrepar bekræfter, at de på Pladsanvisningen får besked om, at der ikke er plads til deres barn i udflytterbørnehaven på grund af lukning eller overbelægning. Karina Reinsch, mor til Sofie i børnehaven, fortæller:

»Jeg fik at vide, at der ikke var flere pladser. Så ringede jeg til lederen af Stockholmsgave, som blev meget forundret, da det ikke passede. Derefter klagede jeg til Pladsanvisningen, og så fik jeg senere en plads. Det virkede mærkeligt,« siger hun.

Mogens Lønborg (K), medlem af familie- og arbejdsmarkedsudvalget, har haft møde med nogle af forældrene, som klager over at blive afvist.

»Det virker som om, Pladsanvisningen og kommunen har samarbejdet om at få lukket børnehaven, og det er stærkt kritisabelt. Derfor vil jeg have en analyse af, hvilken rolle Pladsanvisningen har i sagen,« siger han.

Thor Larsen, leder af Pladsanvisningen, mener ikke at forældrene er blevet vildledt.



»Jeg har hørt forældrenes klager, men mener ikke, at de har fået forkerte råd. Der kan være tale om en misforståelse, fordi Pladsanvisningen har skullet oplyse forældrene om, at en høring var i gang om, hvorvidt institutionen skulle lukkes,« siger han.

Forslaget om at lukke Stockholmsgave Nordre skal behandles igen efter sommerferien.

## Bilag 3

<b>Pædagogisk perspektivplan</b>	<b>Pædagogiske læreplaner</b>	<b>De mange intelligenser</b>
Kendetegn ved børns alsidige læring	Temaer for børns læring	Elementerne i Howard Gardners teori
Fysiske og motoriske færdigheder	Krop og bevægelse	Kropslig intelligens
Sproglige og kommunikative færdigheder	Sprog	Sproglig intelligens
Sociale og almene færdigheder	Sociale kompetencer	Social intelligens
Intellektuelle færdigheder (forståelse for omverden)	Naturen og naturfænomener	Naturalistisk og Logisk/matematisk intelligens
Musiske og kreative færdigheder	Kulturelle udtryksformer og værdier	Musikalsk og Rumlig/visuel intelligens
Personlige færdigheder	Personlige kompetencer	Personlig intelligens

## **Bilag 4**

إذا كنت تفكر بتسجيل طفلك في روضة ستوكولم وكه  
تجود روضة فالقيام بزيارة الروضة في منطقة لوتنبورج  
قله جيه . والتعلم والطلب موعد للزيارة . من الممكن  
أن تأتي لمكان التجمع صباحاً وتركب الباص مع  
الروضة لزيارة المكان .

الروضة تفتح يوماً من الساعة ٧:٠٠ صباحاً وحتى  
٥:١٥ مساءً . الباص ينطلق من مكان التجمع الساعة  
٨:٣٠ صباحاً ويعود ثانية الساعة ١١:٠٠ مساءً .

الأطفال الذين يحضرون في الصباح الباكر يهبطون على  
وجبة إفطار في مكان التجمع ، طيلاً فريشالك القليل  
من الخبز عند الساعة العاشرة صباحاً بالروضة .  
يجب على الأطفال أن يكون معهم وجبة أكل للعداء .  
عند العصر هناك فرصة لوجبة الفالكة قبل  
العودة لمكان التجمع .

الروضة ستوكولم وكه نوردره تحتوي على ٤٤ طفل  
من عمر سنتين وعشرون شهراً وحتى عمر ستة سنوات .  
(أو العمر المناسب لدخول المدرسة) . هناك ثلاث  
مساعدتين وثلاث مربيين ومدبر الروضة .

هناك نشاطات متعددة بالروضة المنتقلة  
خامساً كمثل كاهل أن تكون يوماً للطفل الذي سيم  
ينصب لاستمتاع التجربة . الأطفال بالروضة  
المنتقلة بإمكانهم أن يكونوا في الطبيعة وفي  
صنع الروضة إذا كان الجو سيئاً .

الكثير من النشاطات هي نفس النشاطات التي  
في الروضة العادية . فهناك التلوين والرسم ، سرد  
واللعب مع الدُمى والسيارات وحل البقالة ، ا  
وغيرها كثير . في روضة ستوكولم وكه في كل  
اللعب والنشاطات فهناك التركيز على الموس  
والحركات الفزيائية والطبيعة وعده أبحاث  
التي تقوم بتحفيذ وإثارة تطور ونمو الأطفال .

هناك تقاليد وعادات مختلفة خلال السنة ؛ فستلادون  
في شهر سيباط ، عيد الفصح في البيهنه ورسالة الخبز  
الرياضية في أيار والبلوك ، رحلة إلى الحميم حفلة  
للأطفال والموظفين والأهل ، حفلة القنديل موالدة  
والشوربه الخاصه وتسليية عيد الميلاد في شهر كانون

إذا كنت تفكر بتسجيل طفلك في روضة ستوكهولمزكوه نوردره فالقيام بزيارة الروضة في منطقة لوتكوهي قلره جيده . واتصل والطلب موعد للزيارة . عن المكان أن تأتي لمكان التجمع صباحاً وتركب الباص مع الروضة لزيارة المكان .

الروضة تفتح يومياً من الساعة ٧ صباحاً وحتى ٥:١٥ مساءً . الباص ينطلق من مكان التجمع الساعة ٨:٣٠ صباحاً ويعود ثانية الساعة ١٠:٠٠ مساءً .

الأطفال الذين يحضرون في الصباح الباكر كهلون على وجبة إفطار في مكان التجمع ، وإلا ففريثاك القليل من الخبز عند الساعة العاشرة صباحاً بالروضة . يجب على الأطفال أن يكون معهم وجبة أكل للغذاء . عند العصر هناك فرصة لوجبة الفالريه قبل العوده لمكان التجمع .

روضه ستوكهولمزكوه نوردره تحتوي على ٤٤ طفل من عمر سنتين وعشده أشهر وحتى عمر ستة سنوات . (أو العمر المناسب لدول المدرسة) . هناك ثلاث مساعدين وثلاث مربيين ومدبر الروضة .

هناك نشاطات متعددة بالروضة المنتقلة فإمكانكم كأهل أن تلوح يومياً للطفل الذي سوز يذهب ليستمتع بالتجربة . الأطفال بالروضة المنتقلة بإمكانهم أن يكونوا في الطبيعة وفي مدينة الروضة إذا كان الجو سيئاً .

الكثير من النشاطات هي نفس النشاطات التي تكون في الروضة العادية . فهناك التلوين والرسم ، سرد واللعب مع الدومك والسيارات وحل البقالة ، الأظرفيها بكثير . في روضة ستوكهولمزكوه ومع كل اللعب والنشاطات فهناك التركيز على الموس والمركبات الفيزيائية والطبيعية وعده ألعاب في التي تقوم بتحفيز وإثارة تطور ونمو الأطفال .

هناك تقاليد وعادات مختلفة خلال السنة ؛ فستاردن في شهر سيباط ، عيد النعم مع البيهه ورسالة الخبز الرياضية في أيار والبول ، رحلة إلى المخيم ، حفلة للامناك والموظفين والأهل ، حفلة القنديل مع الق والشوبه الخاصه وتسليمه عيد الميلاد في شهر كانون

هناك نشأ لحظات متعددة بالروضة المنتقلة  
 بإمكانكم كأهل أن تلتوِّح يوماً للطفل الذي سوز  
 يذهب ليستمتع بالتجربة . الأطنانك بالروضة  
 المنتقلة بإمكانهم أن يكونوا في الطبيعة وفي د  
 منى الروضة إذا كان الجو سيئاً .

الكثير من النشاطات هي نفس النشاطات التي تكو  
 في الروضة العادية . فهناك التلوين والرسم ، سرد  
 واللعب مع الدُمى والسيارات وحل البقالة ،!  
 وغيرها كثير . في روضة ستوكهولمز كوه ومع كل ه  
 اللعب والنشاطات . فهناك التركيز على الموس  
 والمركبات الفيزيائية والطبيعة وعده أبحاث في  
 التي تقوم بتحفيظ وإثارة تطور ونمو الأطنان .

هناك تقاليد وعدادات مختلفة خلال السنة ؛ فستلادون  
 في شهر شباط ، عيد النعم مع البيهنة ورسالة التخرير  
 الرياضية في أيار والبول ، رحلة إلى المخيم ، حفلة  
 للأطنان والموظفين والأصل ، حفلة القديس مع الق  
 والشوربه الخاصه وتسلية عيد الميلاد في شهر كانون

إذا كنت تفكر بتسجيل طفلك في روضة ستوكهولمز كوه  
 ليوردره فالقيام بزيارة الروضة في منطقة كونيبو هي  
 فكرة جيده . لتقبل والطلب موعد للزيارة . من الممكن  
 أن تأتي لمكان التجمع صباحاً وتركب الباص مع  
 الروضة لزيارة المكاتب .

الروضة تفتتح يوماً من الساعة ٧ صباحاً وحتى  
 ٥،١٥ عصرًا . الباص ينطلق من مكان التجمع الساعة  
 ٨،٣ صباحاً ويعود ثانية الساعة ٤،٤ عصرًا .

الأطفال الذين يحضرون في الصباح الباكر يهونون على  
 وجبة إفطار في مكان التجمع ، طولا فترتها في القليل  
 من الحز عند الساعة العاشرة صباحاً بالروضة .  
 يجب على الأطنان أن يكون معهم وجبة أكل للعداء .  
 عند الظهر هناك فرصة لوجبة الفاكهة قبل  
 العوده لمكان التجمع .

روضة ستوكهولمز كوه نوردره تحتوي على ٤٤ طفل  
 من عمر سنتين وعشوه أشهر وحتى عمر ستة سنوات .  
 (أو العمر المناسب لدخول المدرسة) . هناك ثلاث  
 مساعدين وثلاث مربيين ومدير الروضة .

إذا كنت تفكر بتسجيل طفلك في روضة ستوكهولم كوه نوردره فالقيام بزيارة الروضة في منطقة لوتنبور هي فكرة جيدة. اتصلوا والطلب موعد للزيارة. من الممكن أن تأتي لكلمات التجمع صباحاً وتركب الباص مع الروضة لزيارة المكاتب.

الروضة تفتح يومياً من الساعة ٧ صباحاً وحتى ٥,١٥ مساءً. الباص ينطلق من مكاتب التجمع الساعة ٨,٤ صباحاً ويعود ثانية الساعة ١١,٤ مساءً.

الأطفال الذين يحضرون في الصباح الباكر يحلون على وجبة إفطار في مكاتب التجمع، طويلاً فترتك القليل من الخبز عند الساعة العاشرة صباحاً بالروضة. يجب على الأطفال أن يكون معهم وجبة أكل للعداء. عند العصر هناك فرصة لوجبة الفاتحة قبل العوده لمكاتب التجمع.

روضه ستوكهولم كوه نوردره تحتوي على ٤٤ طفل من عمر سنتين وعشرون شهراً وحتى عمر ستة سنوات. (أو العمر المناسب لدخول المدرسة). هناك ثلاث مساعدين وثلاث مربيين ومدبر الروضة.

هناك نشاطات متعددة بالروضة المنتقلة بإمكانكم كأهل أن تلوح يرمياً للطفل الذي سوي ينصت ليستمتع بالتجربة. الأطفال بالروضة المنتقلة بإمكانهم أن يكونوا في الطبيعة وفي صناديق الروضة إذا كان الجو سيئاً.

الكثير من النشاطات هي نفس النشاطات التي تكون في الروضة العادية. فهناك التلوين والرسم، سرد واللعب مع الدومينو والسيارات ومحل البقالة، وغيرها الكثير. في روضة ستوكهولم كوه نوردره اللعب والنشاطات فهناك التركيز على الموسيقي والحركات الفيزيائية والطبيعية وعنده ألعاب في التي تقوم بتحفيز وإثارة تطور نمو الأطفال.

هناك تقاليد وعادات مختلفة خلال السنة؛ فستلادون في شهر سيباط، عيد النضج مع البيضه ورسالة التحيز الرياضية في أيار واليول، رحلة إلى المخيم، حفلة للاطفال والموظفين والأصل، حفلة القنديل مع الوالدة والشوربه الخاصه وتسليمه عيد الميلاد في شهر كانون.

## Serbokroatisk oversættelse "Børnehaven Stockholmsgave Nordre"

### Side 1:

Zabaviste nije samo zabavisteste

*Zato treba da odaberete Stockholmsgave Nordre za vase dete.*

#### **STOCHOLMSGAVE NORDRE**

zabaviste u prirodi, sa sakupnom stanicom na Ydre Nørrebro

### Side 2:

*Devet dobrih razloga da odaberete nas:*

- Deca imaju vreme i mesta za igru – u prirodi.
- Obdaniste je oaza u prirodi – blizu Dyrehaven a ne daleko od Kopenhagena.
- Zabaviste stvara sigurne okvire za svakoga.
- Personal radi namerno sa "Puno razlicitih inteligencija" i ima viziju za "Potpunog coveka"
- Deca imaju mnogo doživljaja tokom dana tokom igre sa prirodom i sa sabom.
- Personal pokazuje svakom detetu da je voljeno, i imaju vremena da saslušaju dete.
- Ima dobrog saradivanja između personala i roditelja ( kao na primer ova brochura).
- Svakodnevnica prolazi u pozitivnu atmosferu.
- Razdaljina je samo 15 minuta, tako da je moguće da uzmete dete i ranije.

### Side 3:

*Dajte svome detetu doživljaja - napolju i unutra*

Ima puno aktivnosti u zabavistu, a ti kao roditelj mozes da ispratis svoje dete svaki dan, dok ono dobija iskustva u prirodi ili unutra, ako je loso vreme.

*Musika, aktivnost i priroda*

Puno od aktivnosti, su isti kao i u bilo koje zabaviste. Deca crtaju, pricaju price, igraju sa lutkicama, automobilima, radnjama, perlama i puno drugog.

U Stokholmsgave je puno fokusa na musiku, aktivnost, prirodu i puno razlicitih projekata, koji stimuliraju decje razvijanje.

*Nase Tradicije*

Ima razlicitih tradicija tokom godine:

karneval u februaru, uskrš sa jajama i cestitkama, sportski dani u maju i septembru, prenocavanje u Lejre, letnja proslava za decu, personal i roditelje, proslava svetla sa svetiljkama i supom od tikve i naravno bozicna proslava u decembru.

### Side 4:

*Radnovreme i hrana*

Zabaviste je otvoreno od ponedeljka do petka od 7:00 –17:15.

Autobus kreće og sakupljaista u 8:30 i vraća se na isto mesto u 16:00



Deca koja dolaze ranije, mogu dobiti dorucak u sakupljalistu. Inace ima namazani hleb u 10:00 u obdanistu. Deca mora da ponesu hranu sa sobom od kuce, koju jedu za rucak. Popodne dobijaju voce, pred nego sto se vrata u sakupljaliste.

*Posti nas prije nego sto odaberes!*

Ako se razmislijas da posaljes svoje dete u Stokholmsgave Nordre, imas dobar razlog da posetis zabaviste u Lyngby. Mozes izabrati da dodzes sa nama u autobus ujutro. Javi se da zakazes vreme.

#### Side 5:

Daj deci pravo  
da se igraju i uce  
Da sanjaju i formiraju  
ziveti i biti  
Samo tamo gde se deca  
osecaju sigurni  
Tamo raste to sto su stari  
zváli srecom

Carl Scharnberg

#### Side 6:

Ova je brochura uradena od roditelja.

Københavns kommunes  
Udflytterbørnehave  
Stokholmsgave Nordre  
Klampenborgvej 135  
2800 Lyngby  
tel: 4593 8322  
e-mail:stockholmsgave@faf.kk.dk

Sakupljaliste:  
Borups Plads 26  
2200 København N  
tel: 3810 3572

Stockholmsgave Nordre je nomimirana za 44 dece izmegu 2 godine i 10 meseca i 6 godina ( ili pocetak skole). Zaposljeno je 3 pomagaca pedagoga , 3 pedagoga i jedan lider.

# Serbokroatsk oversættelse "Børnehaven Stockholmsgave Nordre"

## Side 1:

Zabaviste nije samo zabavisteste

*Zato treba da odaberete Stockholmsgave Nordre za vase dete.*

### *STOCHOLMSGAVE NORDRE*

zabaviste u prirodi, sa sakupnom stanicom na Ydre Nørrebro

## Side 2:

*Devet dobrih razloga da odaberete nas:*

- Deca imaju vreme i mesta za igru – u prirodi.
- Obdaniste je oaza u prirodi – blizu Dyrehaven a ne daleko od Kopenhagena.
- Zabaviste stvara sigurne okvire za svakoga.
- Personal radi namerno sa " Puno razlicitih inteligencija" i ima viziju za " Potpunog coveka"
- Deca imaju mnogo dozivljaja tokom dana tokom igre sa prirodni i sa sabom.
- Personal pokazuje svakom detetu da je voljeno, i imaju vremena da saslusaju dete.
- Ima dobrog saradivanja izmedu personala i roditelja ( kao na primer ova brochura).
- Svakodnevnica prolazi u pozitivnu atmosferu.
- Razdaljina je samo 15 minuta, tako da je moguce da uzmete dete i ranije.

## Side 3:

*Dajte svome detetu dozivljaja - napolju i unutra*

Ima puno aktivnosti u zabavistu, a ti kao roditelj mozes da ispratis svoje dete svaki dan, dok ono dobija iskustva u prirodi ili unutra, ako je loso vreme.

*Musika, aktivnost i priroda*

Puno od aktivnosti, su isti kao i u bilo koje zabaviste. Deca crtaju, pricaju price, igraju sa lutkicama, automobilima, radnjama, perlama i puno drugog.

U Stokholmsgave je puno fokusa na musiku, aktivnost, prirodu i puno razlicitih projekata, koji stimuliraju decje razvijanje.

*Nase Tradicije*

Ima razlicitih tradicija tokom godine:

karneval u februaru, uskras sa jajama i cestitkama, sportski dani u maju i septembru, prenocavanje u Lejre, letnja proslava za decu, personal i roditelje, proslava svetla sa svetiljkama i supom od tikve i naravno bozicna proslava u decembru.

## Side 4:

*Radnovreme i hrana*

Zabaviste je otvoreno od ponedeljka do petka od 7:00 –17:15.

Autobus krece og sakupljalista u 8:30 i vracia se na isto mesto u 16:00

Deca koja dolaze ranije, mogu dobiti dorucak u sakupljalistu. Inace ima namazani hleb u 10:00 u obdanistu. Deca mora da ponesu hranu sa sobom od kuce, koju jedu za rucak. Popodne dobijaju voce, pred nego sto se vrate u sakupljaliste.

*Posti nas prije nego sto odaberes!*

Ako se razmislijas da posaljес svoje dete u Stokholmsgave Nordre, imas dobar razlog da posetis zabaviste u Lyngby. Mozes izabrati da dodzes sa nama u autobus ujutro. Javi se da zakazes vreme.

#### Side 5:

Daj deci pravo  
da se igraju i uce  
Da sanjaju i formiraju  
ziveti i biti  
Samo tamo gde se deca  
osecaju sigurni  
Tamo raste to sto su stari  
zvali srecom

Carl Scharnberg

#### Side 6:

Ova je brochura uradena od roditelja

Københavns kommunes  
Udflytterbørnehave  
Stokholmsgave Nordre  
Klampenborgvej 135  
2800 Lyngby  
tel: 4593 8322  
e-mail:stockholmsgave@faf.kk.dk

Sakupljaliste:  
Borups Plads 26  
2200 København N  
tel: 3810 3572

Stokholmsgave Nordre je nomimirana za 44 dece između 2 godine i 10 meseca i 6 godina ( ili pocetak skole). Zaposljeno je 3 pomagaca pedagoga , 3 pedagoga i jedan lider.

## Serbokroatisk oversættelse "Børnehaven Stockholmsgave Nordre"

### Side 1:

Zabaviste nije samo zabavisteste

*Zato treba da odaberete Stockholmsgave Nordre za vase dete.*

#### **STOCHOLMSGAVE NORDRE**

zabaviste u prirodi, sa sakupnom stanicom na Ydre Nørrebro

### Side 2:

*Devet dobrih razloga da odaberete nas:*

- Deca imaju vreme i mesta za igru – u prirodi.
- Obdaniste je oaza u prirodi – blizu Dyrehaven a ne daleko od Kopenhagena.
- Zabaviste stvara sigurne okvire za svakoga.
- Personal radi namerno sa "Puno razlicitih inteligencija" i ima viziju za "Potpunog coveka"
- Deca imaju mnogo dozivljaja tokom dana tokom igre sa prirodom i sa sabom.
- Personal pokazuje svakom detetu da je voljeno, i imaju vremena da saslušaju dete.
- Ima dobrog saradivanja između personala i roditelja ( kao na primer ova brochura).
- Svakodnevnica prolazi u pozitivnu atmosferu.
- Razdaljina je samo 15 minuta, tako da je moguće da uzmete dete i ranije.

### Side 3:

*Dajte svoje detetu dozivljaja - napolju i unutra*

Ima puno aktivnosti u zabavistu, a ti kao roditelj mozes da ispratis svoje dete svaki dan, dok ono dobija iskustva u prirodi ili unutra, ako je loso vreme.

*Musika, aktivnost i priroda*

Puno od aktivnosti, su isti kao i u bilo koje zabaviste. Deca crtaju, pricaju price, igraju sa lutkicama, automobilima, radnjama, perlama i puno drugog.

U Stockholmsgave je puno fokusa na musiku, aktivnost, prirodu i puno razlicitih projekata, koji stimuliraju decje razvijanje.

*Nase Tradicije*

Ima razlicitih tradicija tokom godine:

karneval u februaru, uskras sa jajama i cestitkama, sportski dani u maju i septembru, prenocavanje u Lejre, letnja proslava za decu, personal i roditelje, proslava svetla sa svetiljkama i supom od tikve i naravno bozicna proslava u decembru.

### Side 4:

*Radnovreme i hrana*

Zabaviste je otvoreno od ponedeljka do petka od 7:00 –17:15.

Autobus kreće od sakupjalista u 8:30 i vraća se na isto mesto u 16:00

Deca koja dolaze ranije, mogu dobiti dorucak u sakupljalistu. Inace ima namazani hleb u 10:00 u obdanistu. Deca mora da ponesu hranu sa sobom od kuce, koju jedu za rucak. Popodne dobijaju voce, pred nego sto se vrate u sakupljaliste.

*Posti nas prije nego sto odaberes!*

Ako se razmislijas da posaljes svoje dete u Stokholmsgave Nordre, imas dobar razlog da posetis zabaviste u Lyngby. Mozes izabrati da dodzes sa nama u autobus ujutro. Javi se da zakazes vreme.

#### Side 5:

Daj deci pravo  
da se igraju i uce  
Da sanjaju i formiraju  
ziveti i biti  
Samo tamo gde se deca  
osecaju sigurni  
Tamo raste to sto su stari  
zvali srecom

Carl Scharnberg

#### Side 6:

Ova je brochura uradena od roditelja

Københavns kommunes  
Udflytterbørnehave  
Stokholmsgave Nordre  
Klampenborgvej 135  
2800 Lyngby  
tel: 4593 8322  
e-mail:stockholmsgave@faf.kk.dk

Sakupljaliste:  
Borups Plads 26  
2200 København N  
tel: 3810 3572

Stockholmsgave Nordre je nomimirana za 44 dece izmegu 2 godine i 10 meseca i 6 godina ( ili pocetak skole). Zaposljeno je 3 pomagaca pedagoga , 3 pedagoga i jedan lider.

## Serbokroatisk oversættelse "Børnehaven Stockholmsgave Nordre"

### Side 1:

Zabaviste nije samo zabavisteste

*Zato treba da odaberete Stockholmsgave Nordre za vase dete.*

### **STOCHOLMSGAVE NORDRE**

zabaviste u prirodi, sa sakupnom stanicom na Ydre Nørrebro

### Side 2:

*Devet dobrih razloga da odaberete nas:*

- Deca imaju vreme i mesta za igru – u prirodi.
- Obdaniste je oaza u prirodi – blizu Dyrehaven a ne daleko od Kopenhagena.
- Zabaviste stvara sigurne okvire za svakoga.
- Personal radi namerno sa "Puno razlicitih inteligencija" i ima viziju za "Potpunog coveka"
- Deca imaju mnogo dozivljaja tokom dana tokom igre sa prirodom i sa sabom.
- Personal pokazuje svakom detetu da je voljeno, i imaju vremena da saslušaju dete.
- Ima dobrog saradivanja između personala i roditelja ( kao na primer ova brochura).
- Svakodnevnica prolazi u pozitivnu atmosferu.
- Razdaljina je samo 15 minuta, tako da je moguće da uzmete dete i ranije.

### Side 3:

*Dajte svome detetu dozivljaja - napolju i unutra*

Ima puno aktivnosti u zabavistu, a ti kao roditelj mozes da ispratis svoje dete svaki dan, dok ono dobija iskustva u prirodi ili unutra, ako je loso vreme.

*Musika, aktivnost i priroda*

Puno od aktivnosti, su isti kao i u bilo koje zabaviste. Deca crtaju, pricaju price, igraju sa lutkicama, automobilima, radnjama, perlama i puno drugog.

U Stokholmsgave je puno fokusa na musiku, aktivnost, prirodu i puno razlicitih projekata, koji stimuliraju decje razvijanje.

*Nase Tradicije*

Ima razlicitih tradicija tokom godine:

karneval u februaru, uskrš sa jajama i cestitkama, sportski dani u maju i septembru, prenocavanje u Lejre, letnja proslava za decu, personal i roditelje, proslava svetla sa svetiljkama i supom od tikve i naravno bozicna proslava u decembru.

### Side 4:

*Radnovreme i hrana*

Zabaviste je otvoreno od ponedeljka do petka od 7:00 –17:15.

Autobus kreće og sakupljalista u 8:30 i vraća se na isto mesto u 16:00

Persisk oversættelse: Stockholmsgäve Nordre

یک محمدکودک فقط یک محمدکودک نیست، بدین دلیل شما باید این محمدکودک  
را برای فرزندانانتان انتخاب کنید.

نه دلیل خوب، برای اینکه شما، ما را انتخاب کنید:

- کودکان وقت و مکان خوب برابر با زیر درختان تازه را دارند.

- محمدکودک در یک مکان خوب و نزدیک به باغ حیوانات قرار گرفته است  
و از کتختان دور نیست.

- محمدکودک امست را برای همه فراهم می کند.

- کارمندان با هوشتیاری کامل کار می کنند و یک عقیده در مورد همه مردم

دارند.

- کارمندان به بچه ها شان می دهند که آنها وقت دارند برای آموزش کردن به

بچه ها و اینکه آنها را در آموزش بکنند.

- همکاران خوب بین کارمندان و والدین وجود دارد.

- بعد از روز در یک هو خوب گذرانده می شود.

- رفت و برگشت فقط ۱۵ دقیقه طول می کشد، در این صورت، این

مکان وجود دارد که فرزندان را زود بگیرد.

## \* ساعات کار و غذا :

محدود کردن از ساعت هفت صبح تا پنج و نیم بعد از ظهر باز است. (تویوس)  
از مکان مشخص که در *BORAPS plads* واقع شده در ساعت هشت  
و نیم حرکت می کنند و این بدین معنی است که شما تا ساعت ۸:۳۰ برای محویل  
دارن بجه آن وقت دارید و از ساعت چهار بعد از ظهر می توانید از این محل  
بجه آن را محویل بگیرید. بجه هایی که به این مکان می آیند صبحانه می گیرند و  
یا اینکه ساعت ۵ صبح در محدود کردن می توانند آن بخورند. بجه ها باید خوردشان  
غذا برای ناها بیاورند. اما بعد از ظهر محدود کردن به بجه ها صوبه میدهد.

---

\* بیاید و دیدار کنیم بدینرا قبل از اینکه اشکاب کنند :

اگر شما میخواهید فرزندتان را به این محدود کردن بفرستید، بهتر است محدود کردن  
را قبل از دیدار کنید در *byngby* و شما می توانید با تویوس ما بیاید و بهتر است  
از قبل با هم قرار بگذاریم.

این محدود کردن تقریباً برای ۴۴ بجه جا دارد. بجه های سن ۲ سال و ۱۰  
ماه تا ۶ سال (یا مادری برای مدرسه). در این محدود کردن سه مرتبه بدون  
محصیلات و سه مرتبه با محصیلات و یک ریشیس کار می کنند.



Persisk oversættelse: Stockholmsgave Nordre

یک محمدکودک فقط یک محمدکودک نسبت به بدین دلیل شما باید این محمدکودک  
را برای فرزندانانت انتخاب کنید.

نه دلیل خوب، برای اینکه شما، ما را انتخاب کنید:

- کودکان وقت و مکان خوب برابر با زیر در حوض تازه را دارند.

- محمدکودک در یک مکان خوب و نزدیک به باغ حیوانات قرار گرفته است  
و از کتیفان دور نسبت.

- محمدکودک نسبت را برای همه فراهم می کند.

- کارندان با هوشیاری کامل کار می کنند و یک محفیه در مورد همه مردم

دارند.  
- کارندان به بچه هایشان می دهند که آنها وقت دارند برای گوش کردن به

بچه ها و اینکه آنها را در آغوش بگیرند.

- همکاران خوب بین کارندان و والدین وجود دارد.

- بهترین روز در یک محو خوب گذرانده می شود.

- رفت و برگشت فقط ۱۵ دقیقه طول می کشد، در این صورت، این

امکان وجود دارد که فرزندان را زود بگیرد.

## \* ساعات کار و غذا :

محدود کردن از ساعت هفت صبح تا پنج و نیم بعد از ظهر با استراحت. (توبوس از مکان مشخص که در *BOAPS plads* واقع شده در ساعت هشت و نیم حرکت می کند و این بدین معنی است که شما تا ساعت ۸:۳۰ برای محوّل دادن بچه تان وقت دارید و از ساعت چهار بعد از ظهر می توانید از این محل بچه تان را محوّل بگیرید. بچه های که به این مکان می آیند صبحانه می گیرند و یا اینک ساعت ۱۰ صبح در محدود کردن می توانند تان بخورند. بچه های بزرگترشان غذا برای آنها بیاورند. اما بعد از ظهر محدود کردن بچه ها میوه میدهد.

---

\* بیاید و دیدار کنیم بلدین را قبل از اینکه انتخاب کنند :

اگر شما میخواهید فرزندتان را به این محدود کردن بفرستید، بهتر است محدود کردن را قبل از دیوار کشیدن در *Lyngby* و شما می توانید با توبوس ما بیاید و بهتر است از صبح با هم قرار بگذاریم.

\* این محدود کردن تقریباً برای ۴۴ بچه ها دارد. بچه های بین ۲ سال و ۱۰ ماه تا ۶ سال (یا آمادگی برای مدرسه). در این محدود کردن سه مرتبه بدون تحصیلات و سه مرتبه با تحصیلات و یک رتبه کار می کنند.

Persisk oversættelse: Stockholmsgave Nordre

یک محمد کودک فقط یک محمد کودک نسبت به بدین دلیل سها باید این محمد کودک را برای فرزندان انتخاب کنند.

نه دلیل خوب، برای اینکه سها، ما را انتخاب کند:

- کودکان وقت و مکان خوب برابر با زیر در حواس تازه را دارند.

- محمد کودک در یک مکان خوب و نزدیک به باغ حیوانات قرار گرفته است و از کتختها دور نسبت.

- محمد کودک امست را برای همه فراهم می کند.

- کارمندان با هوشیاری کامل کار می کنند و یک عقیده در مورد همه مردم

دارند. کارمندان به بچه ها نشان می دهند که آنها وقت دارند برایشان کردن به

بچه ها و اینکه آنها را در آغوش بگیرند.

- همکاران خوب بین کارمندان و والدین وجود دارد.

- بهترین روز در یک جو خوب گذرانده می شود.

- رفت و برگشت فقط ۱۵ دقیقه طول می کشد، در این صورت، این

مکان وجود دارد که فرزندان را زود بگیرد.

## \* ساعات کار و غذا :

محدودکن از ساعت هفت صبح تا پنج و نیم بعد از ظهر باز است. (تویوس  
از مکان مشخص که در *BORAPS PLADS* واقع شده در ساعت هشت  
و نیم حرکت می کنند و این بدین معنی است که شما تا ساعت ۸:۳۰ برای محفل  
دارن بجه تان وقت دارید و از ساعت چهار بعد از ظهر می توانید از این محل  
بجه تان را محفل بگیری. بجه های که به این مکان می آیند صبحانه می گیرند و  
یا اینده ساعت ۱۰ صبح در محدودکن می توانند تان بخورند. بجه های بایر حورستان  
غذا برای ناها بیاورند. اما بعد از ظهر محدودکن بجه ها صوبه میدهد.

## \* بیاید و دیدار کنیم بگذریم از این اشکاب کننده

اگر شما میخواهید فرزندتان را به این محدودکن بفرستید، بجه راست محدودکن  
را قبل از دیدار کنید در *Lyngby* و شما می توانید با التویوس ما بیاید و بجه راست  
از قبل با هم قرار بگذاریم.

این محدودکن تقریباً برای ۴۴ بجه جا دارد. بجه های بین ۲ سال و ۱۰  
ماه تا ۶ سال (یا آمادگی برای مدرسه). در این محدودکن سه مرتبه بدون  
محصلات و سه مرتبه با محصلات و یک مرتبه کار می کنند.

Persisk oversættelse: Stockholmsgave Nordre

از این جزئیات این است که در این

از این جزئیات این است که در این

به دلیل همین برای این است که :

از این جزئیات این است که در این

از این جزئیات این است که در این

از این جزئیات این است که در این

از این جزئیات این است که در این

از این جزئیات این است که در این

از این جزئیات این است که در این

از این جزئیات این است که در این

از این جزئیات این است که در این

از این جزئیات این است که در این

از این جزئیات این است که در این

از این جزئیات این است که در این

## \* ساعات کار و غذا:

محدود کردن ساعات هفت صبح تا پنج و نیم بعد از ظهر با استراحت. اتوبوس از مکان مشخص که در *Boys' clubs* واقع شده در ساعات هشت و نیم حرکت می‌کنند و این بدین معنی است که شما تا ساعت ۸:۳۰ برای محمول دادن بجهتان وقت دارید و از ساعات چهار بعد از ظهر می‌توانید از این محل بجهتان را محمول بگیرید. بجه‌هایی که به این مکان می‌آیند صبحانه می‌گیرند و یا آنکه ساعات ۱۰ صبح در محدود می‌توانند نان بخورند. بجه‌ها باید خودشان غذا برای آنها بیاورند. اما بعد از ظهر محدود به بجه‌ها صبحانه می‌دهد.

## \* بیاید و دیدار کنیم بدینرا قبل از اینکه اشتباه کنند:

اگر شما میخواهید فرزندتان را به این محدود بفرستید، بهتر است محدود را قبلاً دیدار کنید در *Lyngby* و شما می‌توانید با اتوبوس ما بیاید و بهتر است از صبح با هم قرار بگذاریم.

این محدود تقریباً برای ۴۴ بجه‌ها دارد. بجه‌های سن ۲ سال و ۱۰ ماه تا ۶ سال (یا مادری برای مدرسه). در این محدود سه مرتبه بدون تحصیلات و سه مرتبه با تحصیلات و یک مرتبه شش کار می‌کنند.

①

BİZ FARKLI BİR YUVAYIZ  
ÇOCUGUNUZ İÇİN YUVA SEÇERKEN  
BİZİ SEÇİNİZ.

## STOCKHOLMS GÄVE NORDRE

HERGÜN SEYAHAT EDİYORUZ, BULUŞMA  
YERİMİZ NÖRREBRO.

BİZİ SEÇMENİZ İÇİN 9 SEBEP.

- ① ÇOCUKLARINIZ TEMİZ HAVADA, GÜZELCE OYUNLARI OYNAYABİLİRLER.
- ② YUVAMIZ DOĞA İÇİNDE GÜZEL BİR YERDEDİR VE KOPENHAGA ÇOK YAKINDIR.
- ③ YUVAMIZDA ÇOCUKLARINIZ EMİN ELERDE.
- ④ PERSONELİMİZ EGİTİMLİDİR. ÇOCUKLARININ GELİŞMESİ ÖNPLANDIR.
- ⑤ ÇOCUKLARINIZ DOĞANIN İÇİNDE BİRBİRLERİYLE BAŞBAŞA OYNAYIP GÜVEN KAZANMAKTADIRLAR.
- ⑥ PERSONELİMİZ ÇOCUKLARINIZA SEVGİ VE ŞEVKAT GÖSTERİP, ÇOCUKLARINIZ SORULARINI CEVAPLAMAKLA GÖREVLİDİR.
- ⑦ PERSONELİMİZLE SİZ AİLELER ARASINDA SIKI BİR İŞBİRLİĞİ VARDIR. (ÖRNEĞİN BU BROŞÜRÜ AİLEBİRLİĞİ HAZIRLAMIŞTIR).
- ⑧ GÜNLÜK YAŞAMDA OLUMLU VE İYİMSE DÜŞÜNÜRÜZ.
- ⑨ TOPLANMA YERİNDEN ORMANDAKİ YUVAMIZ SEYAHAT SÜREMİZ 15 DAKİKADIR. ŞAYE İSTERSENİZ DAHA ÖNCEDE ÇOCUGUNUZU ALABİLİRSİNİZ.

2

ŞAYET HAVA GÜZELSE ÇOCUGUNUZ DIŞARDA YEŞİLLİKLER İÇİNDE NEŞE İLE OYNAR. HAVA KÖTÜ OLDUĞU ZAMAN İÇERDEYİZ.

DİĞER YUVALARDA OLAN ÇEŞİTLİ ÇOCUK EL İŞLERİ BİZDEDE BULUNMAKTADIR. RESİM YAPMAK, HİKAYE OKUMAK, BONCUK DİZMEK, BEBEKLE YADA OYUNLAK ARABALARLA OYNAMA BİZDE ÖZEL OLARAK ÇOCUKLARIN MUZİK, SPOR, DOĞA KONULARINDA BİR ÖNCELİKTE VARDIR. ZAMAN ZAMAN ÇEŞİTLİ PROJELER YAPAR

YIL BOYUNCA BAZI GELENEKSEL GÜNLERİN VARDIR. ÖRNEĞİN PASKALYA, NOEL, MAYIS AYINI SPOR GÜNLERİ, KAMP TATİLİ, YAZ FESTİF, LAMBA EYLENCE VE ÇORBA GÜNÜ, BU GÜNLERDE AİLELERİ ARAMIZDA GÖRMekten MUTLULUK DUYARIZ.

YUVAMIZIN AÇILIŞ SAATI 7-7<sup>15</sup> TIR, OTOBÜS 8<sup>15</sup> TE HAREKET EDER. SAAT 16<sup>00</sup> D TEKRAR GERİ DÖNERİZ.

ŞAYET ÇOCUGUNUZ ERKEN GELİRSE KAHVALTI YAPABİLİR. YADA SAAT 10 DA YUVA BİRAZ YEMEK YİYEBİLİR. AMA SİZ ÇOCUGUNU ÖĞLE YEMEĞİ İÇİN BİRŞEYLER YAPMAKLA YÜKÜMLÜSÜNÜZ. ÖĞLENDEN SONRADA BİZ ÇOCUKLARA HAFİF BİR ŞEYLER -MEYVA-KEK EKMEK VS- VERİYORUZ. ÖĞLENDEN SONRA YENİLEN MEYVA VS SONRASI, KISA BİR SÜRE SONRA, TEKRAR TOPLANDIĞIMIZ YERE HAREKET İÇİN OTOBÜSLERİMİZLE YOLA ÇIKIYORUZ.

ADRESİMİZ. KØBENHAVNS KOMMUNES  
UDFLYTTERBØRNEHAVE  
STOCKHOLMSGAVE NØRDRE  
KLAMPENBORGVEJ 135. 2800 LYN  
TLF. 45938322  
E-MAIL. Stockholmsgave@faf.kk

BULUŞMA YERİMİZ

Bussens D 1 - 07



3

STOCKHOLMSGAVE NORDREDE 1 ŐEF, 3 PEDAGOG  
VE 3 TANE PEDAGOG YARDIMCISI ÇALIŐMAKTADIR  
YUVAMIZA 2 YAŐ 10 AY SONRASI KAYIT  
OLABİLİR VE 6 YAŐINA KADAR DEVAM  
EDİLEBİLİR.

— 0 — 0 —

ÇOCUKLAR OYNASINLAR  
ÇOCUKLAR ÖĞRENSİNLER  
HAYAL ETSİNLER, VE  
HAYALLERİNİ GERÇEKLEŐTİRSİNLER.  
ANCAK BÖYLE BULURLAR  
BİZİM, BİZ BÜYÜKLERİN  
MUTLULUK DEDİĞİ NESNEYİ.

CARL SCHARNBERG

① BİZ FARKLI BİR YUVAYIZ

ÇOCUGUNUZ İÇİN YUVA SEÇERKEN  
BİZİ SEĞİNİZ.

## STOCKHOLMS GÄVE NORDRE

HERGÜN SEYAHAT EDİYORUZ, BULUŞMA  
YERİMİZ NÖRREBRO.

BİZİ SEĞMENİZ İÇİN 9 SEBEP.

- ① ÇOCUKLARINIZ TEMİZ HAVADA GÜZELCE OYUNLARI OYNAYABİLİRLER.
- ② YUVAMIZ DOĞA İÇİNDE GÜZEL BİR YERDEDİR VE KOPENHAGA ÇOK YAKINDIR
- ③ YUVAMIZDA ÇOCUKLARINIZ EMİN ELERDEDİR
- ④ PERSONELİMİZ EGİTİMLİDİR. ÇOCUKLARIN GELİŞMESİ ÖN PLANDADIR.
- ⑤ ÇOCUKLARINIZ DOĞANIN İÇİNDE BİRBİRLERİYLE BAŞBAŞA OYNAYIP GÜVEN KAZANMAKTADIRLAR.
- ⑥ PERSONELİMİZ ÇOCUKLARINIZA SEVGİ VE ŞEVKAT GÖSTERİP, ÇOCUKLARINIZI SORULARINI CEVAPLAMAKLA GÖREVLİDİR
- ⑦ PERSONELİMİZLE SİZ AİLELER ARASINDA SIKI BİR İŞBİRLİĞİ VARDIR. (ÖRNEĞİN BU BROŞÜRÜ AİLEBİRLİĞİ HAZIRLAMIŞTIR)
- ⑧ GÜNLÜK YAŞAMDA OLUMLU VE İYİMSE DÜŞÜNÜRÜZ.
- ⑨ TOPLANMA YERİNDEN ORMANDAKİ YUVAMIZ SEYAHAT SÜREMİZ 15 DAKİKADIR. ŞAYE İSTERSENİZ DAHA ÖNCEDE ÇOCUGUNUZU

② ŞAYET HAVA GÜZELSE ÇOCUGUNUZ DIŞARDA YEŞİLLİKLER İÇİNDE NEŞE İLE OYNAR. HAVA KÖTÜ OLDUĞU ZAMAN İÇERDEYİZ.

DİĞER YUVALARDA OLAN ÇEŞİTLİ ÇOCUK EL İŞLERİ BİZDEDE BULUNMAKTADIR. RESİM YAPMAK, HİKAYE OKUMAK, BONCUK DİZMEK, BEBEKLE YADA OYUNLAK ARABALARLA OYNAM. BİZDE ÖZEL OLARAK ÇOCUKLARIN MUZİK, SPOR, DOĞA KONULARINDA BİR ÖNCELİKTI VARDIR. ZAMAN ZAMAN ÇEŞİTLİ PROJELER YAPAR

YIL BOYUNCA BAZI GELENEKSEL GÜNLERİ VARDIR. ÖRNEĞİN PASKALYA, NOEL, MAYIS AYIN SPOR GÜNLERİ, KAMP TATİLİ, YAZ FESTİ, LAMBA EYLENCE VE ÇORBA GÜNÜ. BU GÜNLERDE AİLELERİ ARAMIZDA GÖRMekten MUTLULUK DUYARIZ.

YUVAMIZIN AÇILIŞ SAATI 7-715 TİR. OTOBÜS 815 TE HAREKET EDER. SAAT 1600 İ TEKRAR GERİ DÖNERİZ.

ŞAYET ÇOCUGUNUZ ERKEN GELİRSE KAHVALTI YAPABİLİR. YADA SAAT 10 DA YUVAT BİRAZ YEMEK YİYEBİLİR. AMA SİZ ÇOCUGUNU ÖĞLE YEMEGİ İÇİN BİRŞEYLER YAPMAKLA YÜKÜMLÜSÜNÜZ. ÖĞLENDEN SONRADA BİZ ÇOCUKLARA HAFİF BİR ŞEYLER -MEYVA-KEK EKMEK VS- VERİYORUZ. ÖĞLENDEN SONRA YENİLEN MEYVA VS SONRASI, KISA BİR SÜRE SONRA, TEKRAR TOPLANDIĞIMIZ YERE HAREK İÇİN OTOBÜSLERİMİZLE YOLA ÇIKIYORUZ.

ADRESİMİZ. KÖBENHAVNS KOMMUNES  
UDFLYTTERBYRNEHAVE  
STOCKHOLMSGAVE NÖRDRE  
KLAMPENBORGVEJ 135. 2800 LYN  
TLF. 45938322  
E-Mail. Stockholmsgave@faf.kk

BULUŞMA YERİMİZ

Bussens D - 1 - 21

STOCKHOLMSGAVE NORDREDE 1 SET, 3 PEDAGO  
VE 3 TANE PEDAGOĞ YARDIMCISI ÇALIŞMAKTADIR.  
YUVAMIZA 2 YKŞ 10 AY SONRASI KAYIT  
OLABİLİR VE 6 YAŞINDA KADAR DEVAM  
EDİLEBİLİR.

— 0 — 0 —

Çocuklar OYNASINLAR  
Çocuklar ÖĞRENSİNLER  
HAYAL ET'SİNLER VE  
HAYALLERİNİ GERÇEKLEŞTİRSİNLER.  
KARAK BÖYLE BULURLAR  
BİZİM, BİZ BÖYÜKLERİN  
MUTLULUK DEDİĞİ NESNEYİ!  
CARL SCHRAMBERG

①

BİZ FARKLI BİR YUVAYIZ

ÇOCUGUNUZ İÇİN YUVA SEÇERKEN  
BİZİ SEÇİNİZ.

## STOCKHOLMS GÄVE NORDRE

HERGÜN SEYAHAT EDİYORUZ, BULUŞMA  
YERİMİZ NÖRREBRO.

BİZİ SEÇMENİZ İÇİN 9 SEBEP.

- ① ÇOCUKLARINIZ TEMİZ HAVADA GÜZELCE OYUNLARI OYNAYABİLİRLER.
- ② YUVAMIZ DOĞA İÇİNDE GÜZEL BİR YERDEDİR VE KOPENHAGA ÇOK YAKINDIR.
- ③ YUVAMIZDA ÇOCUKLARINIZ EMİN ELLERDE.
- ④ PERSONELİMİZ EGİTİMLİDİR. ÇOCUKLARIN GELİŞMESİ ÖNPLANDADIR.
- ⑤ ÇOCUKLARINIZ DOĞANIN İÇİNDE BİRBİRLERİYLE BAŞBAŞA OYNAYIP GÜVEN KAZANMAKTADIRLAR.
- ⑥ PERSONELİMİZ ÇOCUKLARINIZA SEVGİ VE ŞEVKAT GÖSTERİP, ÇOCUKLARINIZ SORULARINI CEVAPLAMAKLA GÖREVLİDİR.
- ⑦ PERSONELİMİZLE SİZ AİLELER ARASINDAKİ BİR İŞBİRLİĞİ VARDIR. (ÖRNEĞİN BU BROŞÜRÜ AİLEBİRLİĞİ HAZIRLAMIŞTIR)
- ⑧ GÜNLÜK YAŞAMDA OLUMLU VE İYİMSE DÜŞÜNÜRÜZ.
- ⑨ TOPLANMA YERİNDEN ORMANDAKİ YUVAMIZ SEYAHAT SÜREMİZ 15 DAKİKADIR. ŞAYE İSTERSENİZ DAHA ÖNCEDE ÇOCUGUNUZU ALABİLİRSİNİZ.

②

ŞAYET HAVA GÜZELSE ÇOCUGUNUZ DIŞARDA YEŞİLLİKLER İÇİNDE NEŞE İLE OYNAR. HAVA KÖTÜ OLDUĞU ZAMAN İÇERDEYİZ.

DİĞER YUVALARDA OLAN ÇEŞİTLİ ÇOCUK EL İŞLERİ BİZDEDE BULUNMAKTADIR. RESİM YAPMAK, HİKAYE OKUMAK, BONCUK DİZMEK, BEBEKLE YADA OYUNLAK ARABALARLA OYNAM BİZDE ÖZEL OLARAK ÇOCUKLARIN MUZİK, SPOR, DOĞA KONULARINDA BİR ÖNCELİK VARDIR. ZAMAN ZAMAN ÇEŞİTLİ PROJELER YAPAR

YIL BOYUNCA BAZI GELENEKSEL GÜNLERİ VARDIR. ÖRNEĞİN PASKALYA, NOEL, MAYIS AYIN SPOR GÜNLERİ, KAMP TATİLİ, YAZ FESTİ, LAMBA EYLENCE VE ÇORBA GÜNÜ. BU GÜNLERDE AİLELERİ ARAMIZDA GÖRMekten MUTLULUK DUYARIZ.

YUVAMIZIN AÇILIŞ SAATI 7-7<sup>15</sup> TİR. OTOBÜS 8<sup>15</sup> TE HAREKET EDER. SAAT 16<sup>00</sup> TE TEKRAR GERİ DÖNERİZ.

ŞAYET ÇOCUGUNUZ ERKEN GELİRSE KAHVALTI YAPABİLİR. YADA SAAT 10 DA YUVA BİRAZ YEMEK YİYEBİLİR. AMA SİZ ÇOCUGUNU ÖĞLE YEMEGİ İÇİN BİRŞEYLER YAPMAKLA YÜKÜMLÜSÜNÜZ. ÖĞLENDEN SONRADA BİZ ÇOCUKLARA HAFİF BİR ŞEYLER -MEYVA-KEK EKMEK VS- VERİYORUZ. ÖĞLENDEN SONRA YENİLEN MEYVA VS SONRASI, KISA BİR SÜRE SONRA, TEKRAR TOPLANDIĞIMIZ YERE HAREK İÇİN OTOBÜSLERİMİZLE YOLA ÇIKIYORUZ

ADRESİMİZ. KÖBENHAVNS KOMMUNES  
UDFLYTTERBØRNEHAVE  
STOCKHOLMSGAVE NÖRDRE  
KLAMPENBORGVEJ 135. 2800 LYN  
TLF. 45938322  
E-Mail. Stockholmsgave@faf.ki

BULUŞMA YERİMİZ

Bonus Di 10 71

3

STOCKHOLMSGAVE NORDREDE 1 ŐEF, 3 PEDAGOG  
VE 3 TANE PEDAGOG YARDIMCISI ÇALIŐMAKTADIR  
YUVAMIZA 2 YAŐ 10 AY SONRASI KAYIT  
OLABILIR VE 6 YAŐINA KADAR DEVAM  
EDILEBİLİR.

— 0 — 0 —

ÇOCUKLAR OYNASINLAR  
ÇOCUKLAR ÖĞRENSINLER  
HAYAL ETSINLER, VE  
HAYALLERİNİ GERÇEKLEŐTIRSINLER.  
ANCAK BÖYLE BULURLAR  
BİZİM, BİZ BÖYÜKLERİN  
MUTLULUK DEDIĐİ NESNEYİ.

CARL SCHARNBERG

①

BİZ FARKLI BİR YUVAYIZ

ÇOCUGUNUZ İÇİN YUVA SEĞERKEN  
BİZİ SEĞİNİZ.

— 0 — 0 — 0 —  
STOCKHOLMS GÄVE NORDRE

HERGÜN SEYAHAT EDİYORUZ, BULUŞMA  
YERİMİZ NÖRREBRO.

— 0 — 0 — 0 —  
BİZİ SEĞMENİZ İÇİN 9 SEBEP.

- ① ÇOCUKLARINIZ TEMİZ HAVADA GÜZELCE OYUNLARI OYNAYABİLİRLER.
- ② YUVAMIZ DOĞA İÇİNDE GÜZEL BİR YERDEDİR VE KOPENHAGA ÇOK YAKINDIR.
- ③ YUVAMIZDA ÇOCUKLARINIZ EMİN ELERDEDİR.
- ④ PERSONELİMİZ EGİTİMLİDİR. ÇOCUKLARININ GELİŞMESİ ÖN PLANDADIR.
- ⑤ ÇOCUKLARINIZ DOĞANIN İÇİNDE BİRBİRLERİYLE BAŞBAŞA OYNAYIP GÜVEN KAZANMAKTADIRLAR.
- ⑥ PERSONELİMİZ ÇOCUKLARINIZA SEVGİ VE ŞEVKAT GÖSTERİP, ÇOCUKLARINIZIN SORULARINI CEVAPLAMAKLA GÖREVLİDİR.
- ⑦ PERSONELİMİZLE SİZ AİLELER ARASINDA SIKI BİR İŞBİRLİĞİ VARDIR. (ÖRNEĞİN BU BROŞÜRÜ AİLEBİRLİĞİ HAZIRLAMIŞTIR.)
- ⑧ GÜNLÜK YAŞAMDA OLUMLU VE İYİMSE DÜŞÜNÜRÜZ.
- ⑨ TOPLANMA YERİNDEN ORMANDAKİ YUVAMIZ SEYAHAT SÜREMİZ 15 DAKİKADIR. ŞAYE İSTERSENİZ DAHA ÖNCEDE ÇOCUGUNUZU ALABİLİRSİNİZ.



②

ŞAYET HAVA GÜZELSE ÇOCUGUNUZ DIŞARDA YEŞİLLİKLER İÇİNDE NEŞE İLE OYNAR. HAVA KÖTÜ OLDUĞU ZAMAN İÇERDEYİZ.

DİĞER YUVALARDA OLAN ÇEŞİTLİ ÇOCUK EL İŞLERİ BİZDEDE BULUNMAKTADIR. RESİM YAPMAK, HİKAYE OKUMAK, BONCUK DİZMEK, BEBEKLE YADA OYUNLAK ARABALARLA OYNAM BİZDE ÖZEL OLARAK ÇOCUKLARIN MUZİK, SPOR, DOĞA KONULARINDA BİR ÖNCELİK VARDIR. ZAMAN ZAMAN ÇEŞİTLİ PROJELER YAPARIZ.

YIL BOYUNCA BAZI GELENEKSEL GÜNLERİ VARDIR. ÖRNEĞİN PASKALYA, NOEL, MAYIS AYIN SPOR GÜNLERİ, KAMP TATİLİ, YAZ FESTİF, LAMBA EYLENCE VE ÇORBA GÜNÜ, BU GÜNLERDE AİLELERİ ARAMIZDA GÖRMEKTEN MUTLULUK DUYARIZ.

YUVAMIZIN AÇILIŞ SAATI 7-7:15 TİR, OTOBÜS 8:15 TE HAREKET EDER. SAAT 16:00 TEKRAR GERİ DÖNERİZ.

ŞAYET ÇOCUGUNUZ ERKEN GELİRSE KAHVALTI YAPABİLİR. YADA SAAT 10 DA YUVA BİRAZ YEMEK YİYEBİLİR. AMA SİZ ÇOCUGUNU ÖĞLE YEMEGİ İÇİN BİRŞEYLER YAPMAKLA YÜKÜMLÜSÜNÜZ. ÖĞLENDEN SONRADA BİZ ÇOCUKLARA HAFİF BİR ŞEYLER -MEYVA- KEK EKMEK VS- VERİYORUZ. ÖĞLENDEN SONRA YENİLEN MEYVA VS SONRASI, KISA BİR SÖRE SONRA, TEKRAR TOPLANDIĞIMIZ YERE HAREK İÇİN OTOBÜSLERİMİZLE YOLA ÇIKIYORUZ

ADRESİMİZ. KÖBENHAVNS KOMMUNES  
UDFLYTTERBØRNEHAVE  
STOCKHOLMSGÅVE NORDRE  
KLAMPENBORGVEJ 135 . 2800 LYN  
TLF. 45938322  
E-mail. Stockholmsgave@faf.ki

BULUŞMA YERİMİZ

Borups Plads 76

3

STOCKHOLMSGAVE NÖRDREDE 1 ŐEF, 3 PEDAGO  
VE 3 TANE PEDAGOG YARDIMCISI ÇALIŐMAKTADIR.  
YUVAMIZA 2 YAŐ 10 AY SONRASI KAYIT  
OLABILIR VE 6 YAŐINA KADAR DEVAM  
EDILEBİLİR.

— o — o —

ÇOCUKLAR OYNASINLAR  
ÇOCUKLAR ÖĞRENSINLER  
HAYAL ETSINLER, VE  
HAYALLERİNİ GERÇEKLEŐTİRSINLER.  
ANCAK BÖYLE BULURLAR  
BİZİM, BİZ BÜYÜKLERİN  
MUTLULUK DEDİĞİ NESNEYİ.

CARL SCHARNBERG

Deca koja dolaze ranije, mogu dobiti dorucak u sakupljalistu. Inace ima namazani hleb u 10:00 u obdanistu. Deca mora da ponesu hranu sa sobom od kuce, koju jedu za rucak. Popodne dobijaju voce, pred nego sto se vrata u sakupljaliste.

*Posti nas prije nego sto odaberes!*

Ako se razmisljias da posaljes svoje dete u Stokholmsgave Nordre, imas dobar razlog da posetis zabaviste u Lyngby. Mozes izabrati da dodzes sa nama u autobus ujutro. Javi se da zakazes vreme.

#### Side 5:

Daj deci pravo  
da se igraju i uce  
Da sanjaju i formiraju  
ziveti i biti  
Samo tamo gde se deca  
osecaju sigurni  
Tamo raste to sto su stari  
zvali srecom

Carl Scharnberg

#### Side 6:

Ova je brochura uradena od roditelja

Københavns kommunes  
Udflytterbørnehave  
Stokholmsgave Nordre  
Klampenborgvej 135  
2800 Lyngby  
tel: 4593 8322  
e-mail:stockholmsgave@faf.kk.dk

Sakupljaliste:  
Borups Plads 26  
2200 København N  
tel: 3810 3572

Stockholmsgave Nordre je nomimirana za 44 dece izmegu 2 godine i 10 meseca i 6 godina ( ili pocetak skole). Zaposljeno je 3 pomagaca pedagoga , 3 pedagoga i jedan lider.



### Ni gode grunde til at vælge os:

- ☺ Børnene har tid og plads til leg – i frisk luft.
- ☺ Børnehaven er et plets kud i naturen – tæt på Dyrehaven og ikke langt fra København.
- ☺ Børnehaven skaber trygge rammer for alle.
- ☺ Personalet arbejder bevidst med “De mange intelligenser” og har en vision om “Det hele menneske”.
- ☺ Børnene oplever mange succesoplevelser i hverdagen i samspil med naturen og hinanden.
- ☺ Personalet viser hvert barn, at de kan lide det, giver kram og har tid til at lytte.
- ☺ Der er et godt samarbejde mellem personalet og forældrene (som f.eks. har lavet denne folder).
- ☺ Dagligdagen foregår i en positiv atmosfære.
- ☺ Køreturen frem og tilbage er kun 15 minutter, så det er muligt at hente dit barn tidligere:

### Giv dit barn oplevelser – ude og inde

Der foregår mange aktiviteter i en udflytterbørnehave, og som forælder kan du hver dag vinke farvel til dit barn, som tager på oplevelse i naturen og indenfor, hvis vejret er dårligt.

### Musik, bevægelse og natur

Mange af de aktiviteter, der foregår, er de samme, som i almindelige børnehaver. Der bliver malet, tegnet, fortalt historier, leget med dukker, biler, købmandsbutik, perler og meget andet. I Stockholmsgave er der også meget fokus på musik, bevægelse, naturen og mange forskellige projekter, der stimulerer børnenes udvikling.

### Vores traditioner

Der er forskellige traditioner i løbet af året: fastelavn i februar, påske med æg og gækkebreve, idrætsdage i maj og september, tur til Lejre, sommerfest for børn, personale og forældre, lygtefest med lygter og græskarsuppe og naturligvis masser af julehygge i december.

### Åbningstider og mad

Børnehaven har dagligt åbent fra kl. 7:00 – 17:15. Bussen kører fra opsamlingen kl. 8:30 og er tilbage igen kl. 16:00.

De børn, der ankommer tidligt, kan få morgenmad i opsamlingen. Ellers er der lidt brød kl. 10:00 oppe i børnehaven. Børnene skal selv have madpakker med, som de spiser til frokost. Om eftermiddagen er der en frugtpause, inden turen går tilbage til opsamlingen.

**Kom og besøg os, før du vælger!**  
Hvis du overvejer at få dit barn i Stockholmsgave Nordre, er det en god ide at besøge børnehaven i Lyngby. Du kan evt. tage bussen sammen med os om morgenen. Ring og aftal et tidspunkt.

