



Beskæftigelsesplan 2015

Beskæftigelsesindsatsen i Københavns Kommune

08-10-2014

Indhold

1: Indledning.....	3
2: Hovedudfordringer for Beskæftigelsesindsatsen 2015	4
3.0: Ministermål	9
3.1: Flere unge skal have en uddannelse.....	9
Udfordringer	9
Initiativer i 2015.....	10
Særlige indsatser som fortsætter i 2015.....	10
3.2: Langvarige modtagere af offentlig forsørgelse.....	12
Udfordringer	12
Initiativer i 2015.....	13
Særlige initiativer som fortsætter i 2015	14
3.3: Langtidsledigheden skal bekæmpes	15
Udfordringer	15
Initiativer i 2015.....	16
3.4: En tættere kontakt og styrket dialog med virksomhederne	17
Udfordringer	17
Initiativer i 2015.....	17
4: Budget	19
Den aktive beskæftigelsesindsats 2015	19
Bilag 1: Samlet oversigt over mål.....	22

1: Indledning

Beskæftigelsesplanen for 2015 skal medvirke til at sikre sammenhæng mellem de beskæftigelsespolitiske udfordringer, de politiske mål og den overordnede strategiske prioritering og tilrettelæggelse af indsatsen. Afgørende for 2015-planen er at videreføre og udvikle de indsatsområder, hvor København allerede nu har en styrkeposition. Mindst lige så vigtigt er dog en satsning på de områder, hvor der er potentiale for forbedringer.

Beskæftigelses- og Integrationsforvaltningens nye strategi er at blive den kommune – blandt sammenlignelige kommuner – der har færrest på offentlig forsørgelse. Beskæftigelsesplan 2015 skal ses i lyset af denne målsætning.

Vækstraten i København skal løftes, og det gør vi blandt andet ved at sætte erhvervsservicen op i gear og levere en sammenhængende og koordineret service, der tager udgangspunkt i virksomhedernes behov. Med indlemmelsen af Københavns Erhvervsservice (KES) i Beskæftigelses- og Integrationsforvaltningen har vi mulighed for at lave en koordineret og sammenhængende indsats for virksomhederne. Virksomhederne skal sikres den ønskede hjælp til rekruttering, og der skal være fokus på hurtigt at sikre det rette match mellem ledige og virksomhederne. Derfor vil en ny og mere fokuseret strategi for erhvervs- og virksomhedsservicen skabe grobund for vækst ved at styrke samspillet mellem virksomhedernes efterspørgsel og kommunens service, og det vil samtidig give mulighed for at få flere københavnere i job.

De kommende 10 år gennemføres en række store offentlige infrastrukturinvesteringer i og omkring København. Generelt skaber det gode muligheder for beskæftigelsesindsatsen, og det er afgørende, at alle beskæftigelsespolitiske aktører udnytter disse muligheder. Her er det primært relevant at styrke den uddannelsesrettede og opkvalificerende indsats, så de ledige tilegner sig de kompetencer, der er brug for, når der opstår nye jobåbninger. Her spiller Jobcenter København en vigtig rolle, som vi er klar til at udfylde.

2: Hovedudfordringer for Beskæftigelsesindsatsen 2015

København er – sammen med den øvrige hovedstadsregion – Danmarks vækstmotor. Når der er vækst i København, skaber det vækst i hele landet. De seneste BNP-tal (2012)¹ viser, at væksten i Hovedstadsregionen er på 1,1 pct., og dermed den eneste region i Danmark med positiv vækst.

Københavns Kommune arbejder på en ambitiøs erhvervs- og vækstpolitik, som forventes vedtaget omkring årsskiftet 2014/2015. Dette skal sikre mere vækst og flere arbejdspladser i byen.

Hvordan har København klaret krisen?

De seneste beskæftigelsestal viser, at der samlet er skabt knap 700 jobs i København i perioden 2009-2013. Det ses af tabel 1, at tallene dækker over relativt store udsving mellem brancher. Der er fx mistet ca. 4.000 job inden for industri, bygge og anlæg, privat service samt andet, mens der er skabt knap 4.800 job inden for primære erhverv og offentlig service.

Tabel 1. Antal beskæftigede og vækst i beskæftigelsen i Københavns Kommune 1/1 2009 - 1/1 2013

København	2009	2010	2011	2012	2013	Vækst i pct. 09-13	Vækst absolut 09-13
Primære erhverv	638	629	688	853	977	53,1 %	339
Industri	12.838	11.749	10.736	10.828	10.655	-17,0 %	-2.183
Bygge og anlæg	7333	5.786	5.086	5.392	5.651	-22,9 %	-1.682
Privat service	192.663	185.764	187.053	189.329	192.450	-0,1 %	-213
Offentlig service	135.736	138.550	139.062	139.189	140.192	3,3 %	4.456
Andet	2.010	2.291	1.925	2.199	1.987	-1,1 %	-23
Ialt	351.218	344.769	344.550	347.790	351.912		694

Kilde: Danmarks Statistik

En analyse fra Arbejderbevægelsens Erhvervsråd² viser, at det er begyndt at lysne på arbejdsmarkedet. Ifølge deres opgørelse er København en af 8 byer³, hvor beskæftigelsen nu ligger over niveauet før krisen. Beskæftigelsesfrekvensen i Hovedstadsområdet og Aarhus er dog fortsat mindre end før krisen, da befolkningen er steget hurtigere end beskæftigelsen. På landsplan er lønmodtagerbeskæftigelsen for de 18-64-årige på trods af fremgangen det seneste år fortsat 5 pct. under før kriseniveauet, svarende til 125.000 beskæftigede.

Udviklingen på arbejdsmarkedet i Østdanmark

Det tidligere markante fald i beskæftigelsen i Østdanmark⁴ er i 2013 afløst af et mere dæmpet fald, og inden for brancher som fx byggeriet og den private servicesektor er der fremgang i beskæftigelsen. Der er dog forskel på henholdsvis Region Hovedstaden og Region Sjælland. I Region Hovedstaden har den samlede

¹ Kilde: Nyt fra Danmarks Statistik nr. 84, 19. februar 2014, Regionale regnskaber 2012.

² Kilde: Stor forskel på jobmulighederne i landets kommuner, Arbejderbevægelsens Erhvervsråd, 23. september 2014.

³ De øvrige 7 byer er: Vallensbæk, Frederiksberg, Aarhus, Gentofte, Lyngby-Taarbæk, Gladsaxe og Glostrup.

⁴ Østdanmark består af Sjælland, Lolland-Falster og Bornholm.

beskæftigelse været svagt stigende fra 2012 til 2013. I Region Sjælland er den samlede beskæftigelse fortsat faldende⁵.

Beskæftigelsen på landsplan er steget med næsten 20.000 personer siden 2013. Især unge og ældre er kommet i arbejde. Den positive udvikling på arbejdsmarkedet i Danmark forventes at fortsætte i de kommende år, og Økonomi og Indenrigsministeriet forventer en stigende beskæftigelse i 2014 og 2015. Ifølge ministeriets seneste prognose (august 2014) forventes der en stigning i beskæftigelsen på landsplan på 21.000 i 2014 og 22.000 personer i 2015. Stigningen i beskæftigelsen ventes især at ske inde for den private sektor.

Med udgangspunkt i ministeriets landsprognose forventer beskæftigelsesregionen, at beskæftigelsen i Østdanmark vil stige med godt 15.000 personer frem til udgangen af 2015, jf. tabel 2. I samme periode forventes ledigheden at falde med knap 6.000 personer. Den positive udvikling skal blandt andet ses i lyset af, at der i de kommende år investeres op mod 145 mia. kr. i større anlægsprojekter i Østdanmark. I 2014 forventer beskæftigelsesregionen, at der ansættes cirka 2.500 flere personer i byggebranchen.

Tabel 2: Prognose for udviklingen i arbejdsstyrke, beskæftigelse og ledighed 2013-2015 i Østdanmark

	Antal fuldtidspersoner			Udvikling i pct.	
	Ultimo 2013	Ultimo 2014	Ultimo 2015	2013-14	2014-15
Arbejdsstyrke	1.302.100	1.306.800	1.312.150	0,4 %	0,4 %
Beskæftigede	1.228.900	1.236.150	1.244.600	0,6 %	0,7 %
Bruttoledige	73.200	70.650	67.550	-3,5 %	-4,4 %
Ledighedsprocent	5,6 %	5,4 %	5,1 %	.	.

Kilde: Danmarks Statistik, og Beskæftigelsesregion Hovedstaden Sjællands beregninger på baggrund af prognose fra Økonomi og Indenrigsministeriet

Note: Årstallene angiver året for Danmarks Statistiks RAS opgørelse, som er baseret på et træk i november året før.

Hovedudfordringerne på det københavnske arbejdsmarked

Fra 1. kvartal 2013 til 1. kvartal 2014 har der været et fald i antallet af ydelsesmodtagere under ét på 3 pct. Der har været et fald i alle enkelttydelser bortset fra ledighedsydelse, forrevalidering og særlig uddannelsesydelse.

Tabel 3: Personer på offentlig forsørgelse i Københavns Kommune og Østdanmark, 1. kvartal 2013 – 1. kvartal 2014

	København				Østdanmark	
	1. kvrt 2013	1. kvrt 2014	Ændring i pct. 2013-2014	Andel af befolkningen 2014	Ændring i pct. 2013-2014	Andel af befolkningen 2014
A-dagpenge	16.562	14.714	-11,2 %	3,5 %	-18,3 %	2,7 %
Særlig uddannelses- og arbejdsmarkedsydelse	558	1.710	206,5 %	0,4 %	205,2 %	0,3 %
Kontanthjælp	24.052	19.711	-18,0 %	4,7 %	-25,3 %	2,9 %
heraf: Jobparat	7.852	4.932	-37,2 %	1,2 %	-29,5 %	0,9 %
heraf: Aktivitetsparat	16.092	14.140	-12,1 %	3,4 %	-27,0 %	1,8 %

⁵ Kilde: Sigtelinjer og målsætninger for beskæftigelsesindsatsen i Østdanmark – analyserapport 2015, Beskæftigelsesregionen Hovedstaden og Sjælland, januar 2014.

heraf: Uoplyst	108	639	491,7 %	0,2 %	880,1 %	0,1 %
Uddannelseshjælp	.	4.711	.	1,1 %	.	1,1 %
heraf: Uddannelsesparat	.	1.705	.	0,4 %	.	0,4 %
heraf: Åbenlys uddannelsesparat	.	173	.	0,0 %	.	0,1 %
heraf: Aktivitetsparat	.	2.784	.	0,7 %	.	0,6 %
heraf: Uoplyst	.	.	.	0,0 %	.	0,0 %
Revalidering	833	635	-23,8 %	0,2 %	-6,0 %	0,2 %
Forrevalidering	81	96	18,5 %	0,0 %	-18,6 %	0,0 %
Sygedagpenge	7.347	6.652	-9,5 %	1,6 %	-4,9 %	2,0 %
Ledighedsydelse	1.026	1.044	1,8 %	0,2 %	-4,1 %	0,4 %
Ressourceforløb	.	125	.	0,0 %	6.826,7 %	0,1 %
Fleksjob	1.943	1.855	-4,5 %	0,4 %	5,7 %	1,2 %
Førtidspension	15.087	14.170	-6,1 %	3,4 %	-4,7 %	5,9 %
Efterløn	4.934	4.795	-2,8 %	1,1 %	-7,0 %	2,5 %
Ydelsesgrupper i alt	72.424	70.218	-3,0 %	16,7 %	-3,5 %	19,3 %

Kilde: Jobindsats.dk (Alle ydelser under ét, antal fuldtidspersoner).

Note: Østdanmark er eksklusiv København

I Østdanmark har udviklingen været den samme.

København er i forhold til Østdanmark kendetegnet ved at have:

- Lavere andel på offentlig forsørgelse end i Østdanmark, men flere bruttoledige⁶
- Flere der er blevet langtidsledige
- Færre unge på offentlig forsørgelse end i hele Østdanmark
- Mindre andel af befolkningen får tilkendt førtidspension
- En lidt mindre samarbejdsgrad med virksomhederne

I København udgør arbejdsstyrken den største andel af den samlede befolkning (alle aldre) i beskæftigelsesregionen⁷. Antallet af ydelsesmodtagere i København udgør 1/6 af befolkningen (16,7 pct.) i den erhvervsaktive alder. På landsplan er det cirka hver femte (20,7 pct.) og i Østdanmark drejer det sig om 19,3 pct. af befolkningen.

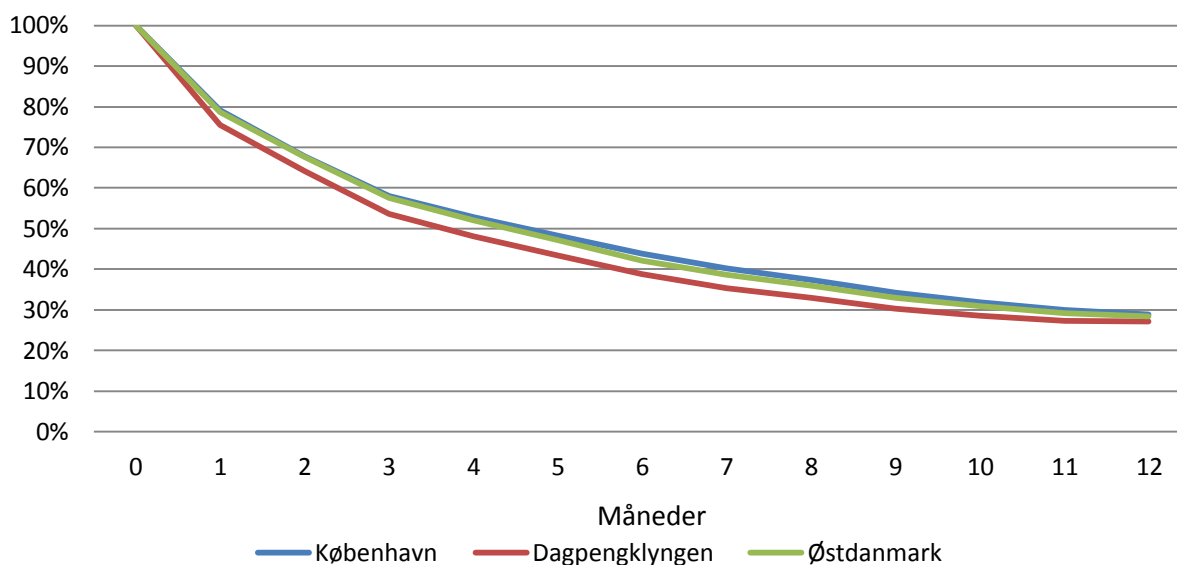
⁶ Bruttoledige tæller alle dagpengemodtagere, kontanthjælpsmodtagere match 1 og åbenlyst uddannelsesparate, hvad enten de på måletidspunktet deltager i en aktiv indsats eller er passive.

⁷Arbejdsmarkedet i tal for Østdanmark 2. halvår 2014, Beskæftigelsesregionen Hovedstaden og Sjælland, juli 2014.

Afgang fra ledighed

Krisen der startede i sensommeren 2008 har betydet, at perioden, det tager for ledige at komme i job igen, er blevet længere. Derved er risikoen for langtidsledighed vokset. Generelt gælder det, at dagpengemodtagere i København er længere tid om at komme i beskæftigelse end i den sammenlignelige klynge og i Østdanmark, hvilket fremgår af figur 1. Dette er en af årsagerne til, at København har en højere ledighed blandt forsikrede.

Figur 1: Overlevelseskurver for dagpenge, København, dagpengeklyngen og Østdanmark; 1.- 4. kvartal 2012



Kilde: Jobindsats.dk og egne beregninger

Note: Dagpengeklyngen indeholder følgende kommuner: Albertslund, Brønderslev, Esbjerg, Fredericia, Haderslev, Halsnæs, Holbæk, Horsens, Jammerbugt, Kalundborg, Læsø, Mariager-Fjord, Middelfart, Morsø, Norddjurs, Næstved, Odsherred, Randers, Ringkøbing-Skjern, Ringsted, Rødovre, Samsø, Skive, Thisted, Tønder, Tårby, Vejen, Vesthimmerland, Vordingborg, Ærø og Aalborg

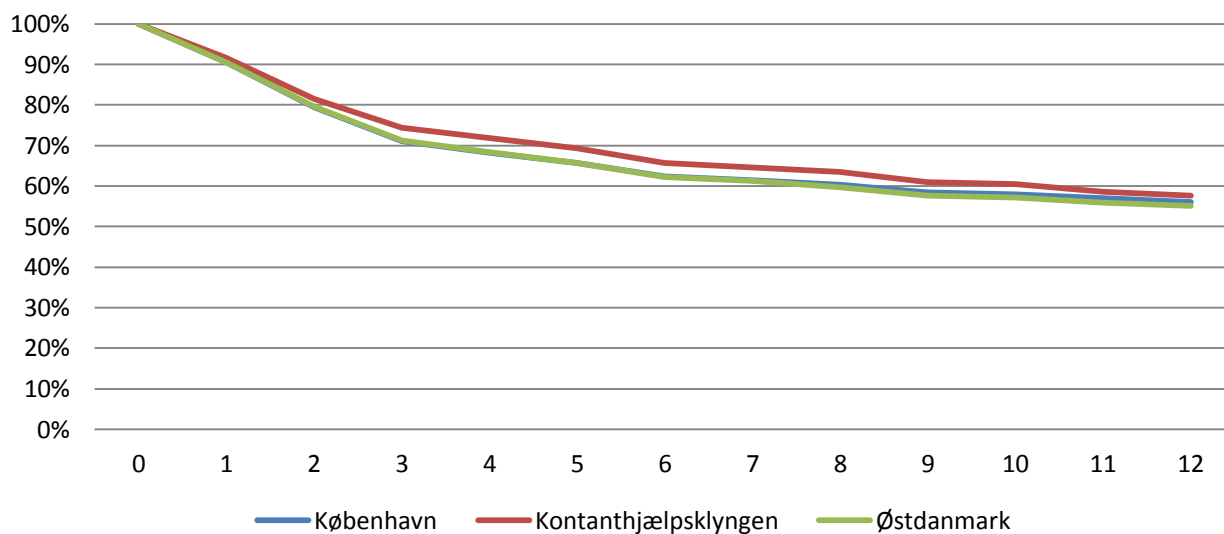
Note: København er trukket ud af tallene for Østdanmark

Note: Overlevelseskurve m. tilbagefald til den valgte ydelse

En medvirkende forklaring på den langsommere afgang fra ledighed er formentlig især, at København har mange ledige dimittender, og disse er erfaringsmæssigt længere tid om at finde job end andre grupper.

Kontanthjælpsmodtagere i København afgår hurtigere fra ydelsen end i kontanthjælpsklyngen. Østdanmark og København har cirka samme afgangsrater i hele perioden, jf. figur 3.

Figur 2: Overlevelseskurver for kontanthjælp, København, kontanthjælpsklyngen og Østdanmark; 1.-4. kvartal 2012



Kilde: Jobindsats.dk og egne beregninger

Note: Kontanthjælpsklyngen består af følgende kommuner: Albertslund, Brøndby, Høje-Taastrup, Ishøj og Lolland

Note: København er trukket ud af tallene for Østdanmark

Note: Overlevelseskurve m. tilbagefald til den valgte ydelse

3.0: Ministermål

Beskæftigelsesministeren udpeger hvert år områder af indsatsen, som der skal være særligt fokus på. I 2015 er der udpeget fire ministermål. Det drejer sig om:

- Flere unge skal have en uddannelse
- Langvarige modtagere af offentlig forsørgelse skal have en tværfaglig og sammenhængende indsats, der har sigte på en større tilknytning til arbejdsmarkedet.
- Langtidsledigheden skal bekæmpes
- En tættere kontakt og styrket dialog med virksomhederne

I de efterfølgende afsnit vil der blive set på udfordringer og indsatser i forhold til hvert enkelt ministermål.

3.1: Flere unge skal have en uddannelse

København har som hovedstad, storby og uddannelsesby særlige rammevilkår for uddannelsesindsatsen over for unge. København rummer ikke blot mange jobåbninger på alle kvalifikationsniveauer. Byen er også landets vækstmotor med flest nye arbejdspladser, der peger frem mod blandt andet grønne vækstnicher, finans, IT og kreative erhverv.

Der gælder følgende mål for indsatsen i 2015:

Flere unge skal have en uddannelse

Jobcentrene skal have maksimalt fokus på at sikre implementeringen af kontanthjælpsreformen og dermed understøtte, at unge ikke bare påbegynder, men også gennemfører en ordinær uddannelse, samt at unge med komplekse problemstillinger af faglig, social eller helbredsmæssig karakter får den nødvendige hjælp og støtte, så vi sikrer, at flere unge kommer i varig beskæftigelse. Det skal ses i lyset af, at en uddannelse er en afgørende forudsætning for, at den enkelte er rustet til fremtidens arbejdsmarked.

Udfordringer

I en sammenligning med klyngen klarer Jobcenter København sig godt med 3,1 pct. unge på uddannelseshjælp i forhold til ungebefolkningen mod 6,5 pct. i klyngen. Samtidig er der udfordringer i uddannelsesindsatsen:

- Næsten hver tredje af de unge på uddannelseshjælp har ikke-vestlig baggrund (gruppen udgør hver ottende i den københavnske ungepopulation)
- Hver tiende ung med en gymnasial uddannelse går ikke videre i uddannelsessystemet. I hovedstadsregionen vælger to tredjedele en gymnasial uddannelse over for en tredjedel i resten af landet. Gruppen af "ufaglærte studenter" udgør derfor en større andel af ungepopulationen end landsgennemsnittet. Samtidig har gruppen en højere risiko for ledighed end unge med en erhvervskompetencegivende uddannelse.⁸

⁸ Arbejderbevægelsens Erhvervsråd, Studenterhuen giver ingen jobgaranti, juni 2011.

Tilflytningen af unge studerende og nyuddannede indebærer en firedobling af ungepopulationen fra det 16. til det 25. år. Det skaber blandt andet:

- vanskeligere rammevilkår for aftaler på tværs af kommunale aktører om udsatte unges overgang til voksenlivet, idet det allerede i gruppen af 18-årige er under halvdelen, der har afsluttet folkeskolen på en københavnsk grundskole
- et øget konkurrencepres på uddannelserne, blandt andet om praktikpladser
- et øget konkurrencepres fra studerende på videregående uddannelser over for mindre ressourcetsvage unge om de mange servicejob i København, der ellers kan udgøre springbræt til uddannelse og job for denne gruppe
- et øget konkurrencepres fra dimittender på alle uddannelsesniveauer

Fakta om uddannelsesydelelsesmodtagere i København

- 54 pct. er mænd
- 56 pct. er under 25 år (2.633), 44 pct. er over 25 år (2.095)
- 33 pct. har anden etnisk baggrund end dansk
- 41 pct. er uddannelsesparate
- 58 pct. er aktivitetsparate

Kilde: Jobindsats.dk, februar 2014

Initiativer i 2015

Det forventes, at der i de kommende år opstår mangel på faglært arbejdskraft i Region Hovedstaden og Sjælland⁹.

Derfor har Jobcenter København en målrettet uddannelsesstrategi, der blandt andet omfatter:

- Samarbejde med erhvervsskoler og voksenuddannelsescentre om kompetenceløft og brobygning til uddannelsesparate
- Styrket virksomhedssamarbejde, blandt andet om praktikpladser til uddannelsesparate
- Samspil med psykiatrien og misbrugsbehandlingen om indsatsen for aktivitetsparate unge med uddannelsespålæg
- Styrket samspil med de almene boligorganisationer og boligsociale aktører, blandt andet om praktikpladser i forbindelse med reovering og nybyggeri

Der arbejdes på at tilvejebringe et overblik over indsats, varighed, omkostning og effekt, der skal anvendes som fundament for den løbende justering af initiativer og strategien, men også danne afsæt for et styrket og målrettet samarbejde med andre offentlige aktører, erhvervslivet og uddannelserne. Overblikket danner grundlag for en effektiv ressourcestyling og udgør samtidig dokumentation for kapacitets- og budgetbehov.

Særlige indsatser som fortsætter i 2015

Med Beskæftigelsesaftale 2014 har Beskæftigelses- og integrationsudvalget besluttet, at udvikle og styrke indsatsen for sårbare unge ved etablering af afklaringsindsats for målgruppen i samarbejde med psykiatrien,

⁹ Region Hovedstaden, Regionaløkonomiske perspektiver, september 2012, s. 78: Ubalance på 29.000 faglærte i 2024.

så de unge kommer hurtigt videre til det rette tilbud. Derudover har Beskæftigelses- og Integrationsudvalget besluttet følgende initiativer:

- *Nyuddannede i job*: Taskforceklubber for en styrket indsats for at få den stigende gruppe af nyuddannede ledige i job, især erhvervsuddannede, men også unge med en kort eller mellemlang, videregående uddannelse.
- *Konsekvent kompetenceløft*: Alle unge uden uddannelse, hvor læse-skrive-regne testen viser et behov, skal modtage tilbud om enten FVU, danskuddannelse eller kombinationstilbud.
- *Flere private praktikpladser*: Formålet er at tilvejebringe flere private praktikpladser ved en opsøgende virksomhedskontakt. Målet er at facilitere 850 uddannelsesaftaler.

3.2: Langvarige modtagere af offentlig forsørgelse

De store reformer på beskæftigelsesområdet stiller øgede krav til et tæt koordineret samarbejde mellem forvaltningerne og mellem kommune og region. I 2015 vil Beskæftigelses- og Integrationsforvaltningens primære fokus derfor være på implementering af en velfungerende rehabiliteringsindsats og på øvrige centrale reformelementer. I indsatsen skal der arbejdes med de barrierer, som mange af ydelsesmodtagerne har, samtidig med at borgeren nærmer sig arbejdsmarkedet via en virksomhedsrettet indsats. Endvidere skal indsatsen også tilstræbe at få flere borgere visiteret til ressourceforløb samt at få flere i fleksjob.

Ministerens mål for indsatsen i 2015:

Langvarige modtagere af offentlig forsørgelse skal have en tværfaglig og sammenhængende indsats, der har sigte på en større tilknytning til arbejdsmarkedet

Det er regeringens mål, at færre skal modtage offentlig forsørgelse, og at flere skal opnå en tilknytning til arbejdsmarkedet. Det er derfor vigtigt, at kommunerne understøtter implementeringen af både reformen af førtidspension og fleksjob, kontanthjælpsreformen og reformen af sygedagpenge. Kommunerne skal prioritere en forebyggende, tværfaglig og sammenhængende indsats, så den enkelte borger kan blive hjulpet til en tilknytning til arbejdsmarkedet. Målet vil ligeledes sætte fokus på vigtigheden af, at der gøres en tidligere og bedre indsats for at bringe langtidssygemeldte tilbage i job, ligesom målet vil understøtte integrationsindsatsen, idet ikke-vestlige indvandrere er overrepræsenteret i gruppen af langvarige modtagere af offentlig forsørgelse.

Udfordringer

Sygedagpengemodtagere

I København er 1,6 pct. af befolkningen på sygedagpenge. Derved er vi tæt på den bedste i klyngen som har 1,4 pct. af befolkningen på sygedagpenge. I klyngen ligger København på en anden plads efter Hørsholm ud af klyngens fire kommuner¹⁰. De kommende år ligger der dog et stort arbejde med at implementere sygedagpengereformen på en måde, hvor der skabes en tidlig inddragelse af de praktiserende læger og arbejdsgivere, samt en indsats der afhænger af hvor komplekse problemer den sygemeldte har.

Fakta om sygedagpengemodtagere i København

- 25 pct. sygemeldes fra ledighed – resten fra beskæftigelse
- 5 pct. af sygemeldinger ender med et forløb på over et år
- 58 pct. er kvinder
- 14 pct. er indvandrere fra ikke-vestlige lande
- 46 pct. er under 40 år

¹⁰ København er i sygedagpengeklyngen med Allerød, Hørsholm og Aarhus.

Aktivitetsparate

København har 14.230 fuldtidsledige aktivitetsparate over 30 år. Det svarer til, at 5,3 pct. af befolkningen mellem 30 - 66 år er aktivitetsparate. Klynge gennemsnittet er 3,4 pct. Høje-Taastrup ligger bedst i klyngen med en andel på ca. 2,7 pct. Udover antallet af aktivitetsparate er København også udfordret i forhold til længden af ydelsesforløbene. 40 pct. af målgruppen har en varighed på over 5 år, heraf 25 pct. over 7 år.

Fakta om aktivitetsparate i København

- 17 pct. har en varighed på under 1 år
- 25 pct. har en varighed på over 7 år
- 63 pct. er under 50 år
- 40 pct. er indvandrere fra ikke-vestlige lande

Ledighedsydelsesmodtagere

Københavns Kommune havde i marts 2014 10,1 pct. flere ledighedsydelsesmodtagere end klyngen. Der er således sket en stigning siden marts 2013, hvor København havde ca. 9 pct. flere ledighedsydelsesmodtagere end klyngen. Samtidig er der dobbelt så mange med over 3 års ledighed i København som gennemsnittet af klyngen. I København har næsten 400 ud af 1000 ledighedsydelsesmodtagere været ledige i mere end 3 år.

Fakta om ledighedsydelsesmodtagere i København

- 58 pct. er kvinder
- Gennemsnitsalderen er ca. 50 år
- 20 pct. har anden etnisk baggrund end dansk

Initiativer i 2015

Kontanthjælpsområdet

Den generelle indsats for aktivitetsparate kontanthjælpsmodtagere over 30 år

Jobcenter Københavns kerneopgave er at understøtte borgerens udvikling af arbejdsevne i retning af beskæftigelse og uddannelse. Indsatsen for aktivitetsparate borgere bygger på følgende:

- Brug af udviklingsmål i mødet med borgeren og fokus på ressourcer og motivation frem for barrierer
- Støtte borgeren med at skabe kontakt til virksomheder og gennemføre ordinær uddannelse gennem blandt andet intern jobklub og coachingsamtaler
- Brug af helhedsorienterede forløb i samarbejde med andre forvaltninger og eksterne aktører, herunder i form af ressourceforløb, hvor der trækkes på tilbud på tværs af sundheds-, beskæftigelses- og socialområdet.

Den generelle indsats for sygedagpengemodtagere

Regeringen har vedtaget en ny sygedagpengereform, der træder i kraft i to tempi henholdsvis den 1. juli 2014 og 1. januar 2015. For at sikre den bedst mulige indsats for de sygemeldte og deres arbejdsgivere, er der i København indgået en politisk aftale på tværs af politiske partier, der fastsætter syv politiske pejlemærker for sygedagpengeindsatsen i København i de kommende år. De syv pejlemærker er: En bedre borgerservice, en

ordentlig kommunikation, et målrettet samtaleforløb, en struktureret indsats, et bedre samarbejde med arbejdsgivere, en effektiv organisering og et højt kompetenceniveau.

Sygedagpengeindsatsen har som hovedformål at fastholde sygemeldte i deres arbejde. Dette gøres blandt andet via delvise raskmeldinger. Hvis der er tale om ledige sygemeldte er hovedfokus på, at borgere bliver raskmeldt, helst til beskæftigelse, men ellers så de kan stå til rådighed for beskæftigelse.

Sygedagpengeindsatsen indebærer en lang række beskæftigelsesfremmende aktiviteter, men ofte sker dette i kombination med behandling og tilbud fra andre forvaltninger og Regionen. Der er derfor ofte tale om en koordineret og tværfaglig indsats.

Den generelle indsats på fleksjobområdet

For at nedbringe ledigheden har Beskæftigelses- og Integrationsudvalget bevilget midler til en præmieordning til kommunens forvaltninger, der udløses til de første 50 fleksjobbere, der ansættes i 2014. Samtidig er måltallet for antal kommunale fleksjobansættelser forhøjet fra 603 til 653 i 2014.

Siden 2013 har der været ansat fleksjobambassadører, der foretager en opsøgende virksomhedsrettet indsats for at fremskaffe flere fleksjob og matcher dem med ledige borgere. I 2015 fortsættes fleksjobambassadørernes indsats for at skabe flere fleksjob. Og der er i 2014 udarbejdet en strategi for at forbedre kernetilslutningen for ledighedsydelsesmodtagere, hvor der blandt andet er fokus på en styrket virksomhedsindsats, øget fokus på rådighedsvurdering og øget anvendelse af ressourceforløb til de mest resourcesvage.

Særlige initiativer som fortsætter i 2015

Fokus på flere virksomhedsplaceringer, realkompetenceafklaring og en sammenhængende indsats

Beskæftigelses- og Integrationsudvalget har for perioden 2014-2016 med beskæftigelsesplan 2014 besluttet følgende tre initiativer for aktivitetsparate:

- *Kompetent til job:* Styrket fokus på realkompetenceafklaring med henblik på jobrettet opkvalificering, herunder FVU- eller AMU forløb
- *Næste stop er job:* Flere virksomhedsforløb, blandt andet i socialøkonomiske virksomheder
- *Balance i indsatsen:* Forsøgsprojekt hvor den nuværende indsats i henholdsvis jobcenter og beskæftigelsescenter integreres. Sigtet er en helhedsorienteret og sammenhængende indsats, som giver borgeren mulighed for at tage initiativ og styring i forhold til at skræddersy sin egen indsats.

Samarbejde med socialøkonomiske virksomheder

Københavns Kommune ønsker at fremme samarbejdet med socialøkonomiske virksomheder både, når det angår samarbejde i beskæftigelsesindsatsen og i forbindelse med kommunens indkøb af varer og tjenesteydelser. I forhold til køb af beskæftigelsestilbud kan det nævnes, at 5 af de 12 eksisterende leverandører af beskæftigelsestilbud til Københavns Kommunes borgere er socialøkonomiske virksomheder. I budget 2012 blev der afsat midler til drift af projektet "Et marked for socialøkonomiske virksomheder" i årene 2012-15 samt nedsat en kommission på tværs af forvaltningerne. Arbejdet har pt. resulteret i en lang række initiativer til fremme af samarbejdet. Københavns Kommune vil ud fra den ventede handlingsplan fra regeringen fremlægge forslag til kommunens fremadrettede arbejde.

3.3: Langtidsledigheden skal bekæmpes

Jobcenter København vil i 2015 fortsætte sit fokus på at bekæmpe langtidsledigheden. Langtidsledighed har både en stigmatiserende og nedbrydende effekt, som bevirker, at sandsynligheden for en tilbagevending til arbejdsmarkedet på et senere tidspunkt reduceres. Den ændrede dagpengeperiode har desuden betydet, at resultaterne af langtidsledighedsindsatsen i langt højere grad end tidligere har betydning for borgernes forsørgelsesgrundlag.

Der gælder følgende mål for indsatsen i 2015:

Langtidsledigheden skal bekæmpes

Det er afgørende, at jobcentrene har fokus på bekæmpelsen af langtidsledighed ikke mindst set i lyset af den løbende indfasning af en 2-årig dagpengeperiode. Det er vigtigt, at jobcentrene har fokus på at sikre en tidlig og forebyggende indsats over for de ledige, der er i risiko for at blive langtidsledige, således at flere igen får fodfæste på arbejdsmarkedet.

Udfordringer

Jobcenterets udfordringer med gruppen af langtidsledige kan grupperes i tre overordnede kategorier:

- Korrekt identifikation af ledige i risiko for langtidsledighed
- En indsats som virker for gruppen af langtidsledige
- Langtidsledige som kommer i job har øget risiko for at vende tilbage til ledighed

Jobcenter København arbejder med at screene borgere, som er i risiko for langtidsledighed, så disse kan modtage den rette indsats tidligere i ledighedsforløbet. Det kan medvirke til at reducere sandsynligheden for, at langtidsledighed opstår.

Der er forskellige årsager til, at borgere bliver langtidsledige. Det er derfor ikke muligt at udpege en indsats, som er den rigtige for alle langtidsledige. Jobcenter København skal i stedet sikre, at alle ledige får en individualiseret og personlig indsats.

I tilfælde, hvor langtidsledige kommer i job, er der ingen garantier for, at den pågældende borger bliver i job. Tal fra København viser, at ca. 30 pct. af alle langtidsledige, som kommer i job, vender tilbage til ledighed inden for 6 måneder. For nogle gentager dette mønster sig, hvilket betyder, at de aldrig får en fast tilknytning til arbejdsmarkedet.

Fakta om ledige borgere i København

- 25 pct. modtager kontanthjælp
- 26 pct. er akademiske dagpengemodtagere
- Ca. 16 pct. er ufaglærte dagpengemodtagere
- Ca. 32 pct. er øvrige dagpengemodtagere
- 1 pct. er åbenlyst uddannelsesparate
- 51 pct. er mænd
- Gennemsnitsalderen er ca. 38 år
- 32 pct. har anden etnisk baggrund end dansk

Kilde: Jobindsats.dk, januar-maj 2014

Initiativer i 2015

Der har de seneste år været et fald i antallet af langtidsledige med 13 pct. i København og 9 pct. i Østdanmark. I den samme periode er den andel, som de langtidsledighed udgør af bruttoledigheden, steget. Således udgør de langtidsledige 36,1 pct. af bruttoledigheden i Østdanmark mod 31,1 pct. for et år siden. I København udgør de langtidsledige 39,3 pct. af bruttoledigheden mod 35,4 pct. for et år siden. Denne udvikling skal blandt andet ses i lyset af konjunkturudviklingen, den forkortede dagpengeperiode samt kontanthjælpsreformen. Sidstnævnte betyder blandt andet, at unge uden uddannelse, der tidligere modtog kontanthjælp, nu modtager uddannelsesyndelse og ikke længere tæller med i ledighedsstatistikken.

Jobcenter København vil fortsat arbejde med screening af borgere i forhold til langtidsledighed. I takt med at fortroligheden med systemerne og mængden af data øges, forventes det også, at kvaliteten af screeningen øges. Når der udvikles et nationalt screeningsværktøj, jf. regeringens udspil til en dagpengereform, vil det ligeledes være med til at øge kvaliteten af screeningen.

I forbindelse med Beskæftigelsesaftalen for 2013 afsatte forvaltningen midler til en ekstraordinær langtidsledighedsindsats indtil 2016. Særindsatsen, der således fortsætter i 2015, retter sig især mod langtidsledige ufaglærte og akademikere, og består blandt andet af intensiverede kontaktførelser med en række ekstra samtaler i slutningen af dagpengeperioden.

Jobparate kontanthjælpsmodtagere modtager ligeledes ekstra samtaler ved langvarig ledighed. Som et led heri foregår der en revurdering af arbejdsmarkedsparatheden af gruppen. Dette kan være med til at fremme, at borgere med behov får en helhedsorienteret indsats.

For borgere, som har opbrugt dagpengeretten og i stedet modtager arbejdsmarkedsydelse, tilbyder jobcenteret deltagelse i frivillige jobklubber, som fokuserer på jobskabelse og løntilskudsplacering. Borgere på arbejdsmarkedsydelse, som er i aktivering i nytteindsats, tilbydes i tillæg mentorstøtte i forbindelse med jobsøgning.

Endeligt vil jobcenteret se på mulighederne for at tilbyde støtte til langtidsledige, som er på vej i job. Baseret på internationale erfaringer er der indikationer på, at dette kan medvirke til at reducere antallet af borgere, som vender tilbage til ledighed.

3.4: En tættere kontakt og styrket dialog med virksomhederne

Service over for virksomhederne er i stigende grad et konkurrenceparameter for byer og metropoler, så eksisterende virksomheder kan fastholdes, nye virksomheder tiltrækkes samt for at hjælpe nyetablerede virksomheder bedre på vej. Erhvervs- og virksomhedsservice er således en vej til at opnå både beskæftigelse og vækst.

Der gælder følgende mål for indsatsen i 2015

En tættere kontakt og styrket dialog med virksomhederne

Der er behov for et øget fokus på virksomhedssamarbejdet. Jobcentrene skal levere en proaktiv og systematisk hjælp til rekruttering af arbejdskraft, uddannelse og opkvalificering samt fastholdelse af medarbejdere fx i forbindelse med længerevarende sygemelding.

Udfordringer

Lidt over hver fjerde (27,6 pct.) virksomhed i Københavns Kommune samarbejder med beskæftigelsessystemet. Det er en mindre andel end virksomhederne i sammenlignelige kommuner (35,3 pct.).

Københavns kommune anvender privat løntilskud og privat virksomhedspraktik i mindre grad end andre kommuner. I 2013 udgjorde privat løntilskud knap 3 pct. af alle påbegyndte aktiveringsforløb for jobparate. I de kommuner, der ligger højest, var niveauet på omkring 9 pct. Privat virksomhedspraktik udgjorde knap 7 pct. af alle påbegyndte aktiveringsforløb for jobparate i 2013. I de kommuner, der ligger højest, var niveauet omkring 25 pct.

49 pct. af virksomhederne er overordnet set tilfredse med kommunens service og indsats for erhvervslivet. Knap hver femte (19 pct.) er utilfredse¹¹. Tilfredsheden er udtryk for virksomhedernes generelle tilfredshed med kommunen, og dækker altså over alle kommunens myndighedsområder lige fra byggetilladelser til jobcenterets indsats og service.

Initiativer i 2015

København er i gang med at udarbejde en samlet erhvervs- og vækstpolitik for København. Formålet med politikken er blandt andet at bidrage til at skabe vækst og job i virksomheder i Københavns Kommune og i resten af Danmark. Det er også et formål med politikken at sikre bedre sammenhæng i forvaltningernes indsats, service og kommunikation over for virksomhederne.

Københavns Kommune har i erhvervs- og vækstpolitikken overordnede mål for vækst i økonomien (5 pct. årlig vækst i BNP) og vækst i arbejdspladser (20.000 nye private arbejdspladser) frem mod 2020. Målene er besluttet af Borgerrepræsentationen. I forlængelse af erhvervs- og vækstpolitikken er det besluttet, at etablere Københavns Erhvervshuset. Erhvervshuset skal styrke samspejlet med erhvervslivet ved særligt at fokusere på erhvervsservice, øget samspil om innovation og internationalisering og en tættere erhvervsdialog.

Københavns nye virksomhedsstrategi sætter sammen med kommunens erhvervs- og vækstpolitik virksomhederne før systemet. Det betyder, at virksomhedernes behov skal i centrum, og kommunen i højere grad skal være en service- og rekrutteringspartner for virksomhederne. Jobcenter København er netop nu ved

¹¹ Erhvervslivets tilfredshed med service og myndighedsbehandling i Københavns Kommune, april 2014.

at ansatte Key Account Managers, som får til opgave at indgå særlige samarbejdsaftaler med en række virksomheder. Målet med aftalerne er at øge antallet af jobordre og virksomhedsplaceringer i private virksomheder.

København har lanceret Virksomhedsadministrationssystemet (VIAS), der skal sikre bedre overblik og koordination af virksomhedssamarbejdet. Det gør det lettere at planlægge og målrette virksomhedskontakten, for eksempel i forhold til virksomheder i specifikke brancher med høj vækst. Endvidere implementerer Københavns Kommune et fælles kundesystem (CRM), der udvikles i samarbejde med alle relevante forvaltninger for at styrke den erhvervsrettede service og myndighedsbehandling.

Iværksætteri som redskab

København kobler også i 2015 akademikerledigheden sammen med vækst dagsordenen i "Vækstakademikerne", hvor ledige akademikere kompetenceudvikles til job i små og mellemstore virksomheder, og disse virksomheder tilbydes et vækstforløb for netop at udfolde virksomhedernes vækstpotentiale. Endvidere vil der i 2015 være fokus på iværksætteri ved rådgivning og kurser til ledige, der allerede er - eller ønsker at blive - iværksættere.

4: Budget

Den aktive beskæftigelsesindsats 2015

Hovedkonto 5. Social- og sundhedsvæsen		Budget 2014 mio. kr. *	Budget 2015 mio. kr. *
		(2014 priser)	(2014 priser)
Driftsudgifter til aktivering på tværs af målgrupper			
Driftsudgifter ved aktivering i alt på 5.68.90.			
	Udgifter (konto 5.68.90, gruppering 001-012)	886,6	798,4
	Antal helårspersoner	45.532	43.690
	Enhedsomkostning	19.472	18.274
Driftsudgifter ved ressourceforløb (inkl. mentor)			
	Udgifter (konto 5.58.82.003-005 plus ny mentorgruppering vedr. ressourceforløb)	18,1	24,4
	Antal helårspersoner	498	762
	Enhedsomkostning	36.345	32.021
Driftsudgifter vedr. modtagere af særlig uddannelsesydelse eller arbejdsmarkedsydelse			
NY	Udgifter (konto 5.57.79.003 eller 5.xx.xxx.00x)	7,0	13,4
	Antal helårspersoner	1.453	1.350
	Enhedsomkostning	xx	XX
Ikke-forsikrede ledige m.v.			
Kontanthjælp i alt			
	Udgifter (konto 5.57.73 samt 5.57.74 og 5.46.61)	2.474,0	2.387,0
	Antal helårspersoner	17.901	17.329
	Enhedsomkostning	138.205	137.746
Aktiverede kontanthjælpsmodtagere (inkl. forrevalidering)			
	Udgifter (konto 5.57.75)	1.007,0	889,6
	Antal helårspersoner	7.291	7.090
	Enhedsomkostning	138.115	125.472
Ressourceforløb og Jobafklaringsforløb (minus driftsudgifter ved aktivering og mentorudgifter)			
NY	Udgifter (konto 5.58.82 minus driftsudgifter ved aktivering og mentorudgifter)	90,9	225,9
	Antal helårspersoner	498	1.506
	Enhedsomkostning	182.530	150.000
Revalidering			
	Udgifter (konto 5.58.80)	201	167,6
	Antal helårspersoner	950	750
	Enhedsomkostning	211.579	223.467
Løntilskud mv. til pers. i fleksjob og løntilskud i målgr. 2, nr. 6, jf. LAB (tidl. skånejobs)			
	Udgifter (konto 5.58.81)	582	555,5
	Antal helårspersoner	3.150	3.050
	Enhedsomkostning	184.762	182.131
Sygedagpenge			
	Udgifter (konto 5.57.71)	1100	831,3
	Antal helårspersoner	6.230	4.799
	Enhedsomkostning	176.565	173.224

Mentorordning for alle målgrupper (minus ved ressourceforløb)			
	Udgifter (konto 5.68.98.012 og 017)	30	85
Integrationsprogram for udlændinge			
NY	Udgifter på gruppering 5.46.60	142	144
	Antal helårspersoner	1.350	1.350
	Enhedsomkostning	105.185	106.667
Medfinansiering af dagpenge m.v. til forsikrede ledige			
Dagpenge i aktive perioder, 50 pct. kommunalt bidrag **			
	Udgifter (konto 5.57.78.006)	80	74,4
	Antal helårspersoner	800	750
	Enhedsomkostning	100.000	99.200
Dagpenge i aktive perioder og under selvvalgt uddannelse, 70 pct. kommunalt bidrag **			
	Udgifter (konto 5.57.78.007)	56	56,8
	Antal helårspersoner	400	400
	Enhedsomkostning	140.000	142.000
Dagpenge i passive perioder, 70 pct. kommunalt bidrag **			
	Udgifter (konto 5.57.78.008)	1.313	1.363,8
	Antal helårspersoner	9.382	9.722
	Enhedsomkostning	139.949	140.280
Befordringsgodtgørelse til forsikrede ledige, 50 pct. kommunalt bidrag **			
	Driftsudgifter (konto 5.57.78, gruppering 005)	5,5	5,6
Midlertidig arbejdsmarkedsydelse i alt **			
NY	Udgifter (konto 5.57.78, gruppering 010-011)	100,0	88,4
	Antal helårspersoner	1.100	1.000
	Enhedsomkostning	90.909	88.400
Forsikrede ledige m.v.			
Løntilskud forsikrede ledige - offentlige og private arbejdsgivere			
	Udgifter (konto 5.68.91, gruppering 102-105)***	79,0	142,0
	Antal helårspersoner	xx	xx
	Enhedsomkostning	xx	xx
Løntilskud forsikrede ledige - kommunale arbejdsgivere			
	Udgifter (konto 5.68.91, gruppering 106)***	141,0	81,0
	Antal helårspersoner	xx	xx
	Enhedsomkostning	xx	xx
Løntilskud vedr. ledige, der ellers er på særlig uddannelsesydelser eller arbejdsmarkedsydelse			
NY	Udgifter (konto 5.57.79.00x og 5.xx.xxx.00x)	0,0	7,0
	Antal helårspersoner	xx	xx
	Enhedsomkostning	xx	xx
Løntilskud ved uddannelsesaftaler (voksenlærlinge)			
	Udgifter (konto 5.68.91, gruppering 013-014)	13,0	14,0
	Antal helårspersoner	xx	xx
	Enhedsomkostning	xx	xx
Jobrotation			
	Udgifter (konto 5.68.91, gruppering 016 + tilsagn)	85,0	85,0
	Antal helårspersoner	xx	xx
	Enhedsomkostning	xx	xx
Hjælpebidrag m.v. til forsikrede ledige og beskæftigede			

	Driftsudgifter (konto 5.68.91, gruppering 006)	3,0	3,2
Personlig assistance til handicappede			
	Udgifter (konto 5.68.91, gruppering 007-008)	37,0	37,8
	Antal helårspersoner	xx	xx
	Enhedsomkostning	xx	xx
Særlig uddannelsesydelse og Særlig arbejdsmarkedsydelse			
NY	Udgifter (konto 5.57.79, gruppering 001-002)	46	0
	Antal helårspersoner	353	0
	Enhedsomkostning	130.312	0

Hovedkonto 6. Administration mv.		Budget 2014 mio. kr. *	Budget 2014 mio. kr. *
Administrationsudgifter vedrørende jobcentre			
	Udgifter (konto 6.43.53)	421	452

LAB: Lov om en aktiv beskæftigelsesindsats

* Opgørelsen skal omfatte udgifter og indtægter (dranst 1), men skal være før refusion (dranst 2).
Fx hvis en kommune budgetterer at afholde udgifter for 2 mio. kr. og at have indtægter for 0,1 mio. kr.
på en ordning, hvor der gives 50 pct. i refusion. Da oplyses ovenfor et budget på 1,9 mio. kr.

** For dagpenge og befordringsgodtgørelse er det således alene kommunens medfinansieringsbidrag, der skal fremgå, og ikke a-kassens/statens bruttoudgift.

*** Der er ikke taget højde for beskæftigelsesreformens konsekvenser

Bilag 1: Samlet oversigt over mål

Mål 1: Flere unge skal have en uddannelse

Jobcentrene skal have maksimalt fokus på at sikre implementeringen af kontanthjælpsreformen og dermed understøtte, at unge ikke bare påbegynder, men også gennemfører en ordinær uddannelse, samt at unge med komplekse problemstillinger af faglig-, social eller helbredsmæssig karakter får den nødvendige hjælp og støtte, så vi sikrer, at flere unge kommer i varig beskæftigelse. Det skal ses i lyset af, at en uddannelse er en afgørende forudsætning for at den enkelte er rustet til fremtidens arbejdsmarked.

Mål 2: Langvarige modtagere af offentlig forsørgelse skal have en tværfaglig og sammenhængende indsats, der har sigte på en større tilknytning til arbejdsmarkedet

Det er regeringens mål, at færre skal modtage offentlig forsørgelse, og at flere skal opnå en tilknytning til arbejdsmarkedet. Det er derfor vigtigt, at kommunerne understøtter implementeringen af både reformen af førtidspension og fleksjob, kontanthjælpsreformen og reformen af sygedagpenge. Kommunerne skal prioritere en forebyggende, tværfaglig og sammenhængende indsats, så den enkelte borger kan blive hjulpet til en tilknytning til arbejdsmarkedet. Målet vil ligeledes sætte fokus på vigtigheden af, at der gøres en tidlige og bedre indsats for at bringe langtidssygemeldte tilbage i job, ligesom målet vil understøtte integrationsindsatsen, idet ikke-vestlige indvandrere er overrepræsenteret i gruppen af langvarige modtagere af offentlig forsørgelse.

Mål 3: Langtidsledigheden skal bekæmpes

Det er afgørende, at jobcentrene har fokus på bekæmpelsen af langtidsledighed ikke mindst set i lyset af den løbende indfasning af en 2-årig dagpengeperiode. Det er vigtigt, at jobcentrene har fokus på at sikre en tidlig og forebyggende indsats over for de ledige, der er i risiko for at blive langtidsledige, således at flere igen får fodfæste på arbejdsmarkedet.

Mål 4: En tættere kontakt og styrket dialog med virksomhederne.

Der er behov for et øget fokus på virksomhedssamarbejdet. Jobcentrene skal levere en proaktiv og systematisk hjælp til rekruttering af arbejdskraft, uddannelse og opkvalificering samt fastholdelse af medarbejdere fx i forbindelse med længerevarende sygemelding.