



Læsevejledning til Resultatstatus:

Denne statusrapport viser udviklingen i en række nøgletal vedrørende Københavns Kommunes beskæftigelsesindsats.

- I første del af resultatstatus (figur 1-9) sammenlignes Københavns Kommunes beskæftigelsesindsats med andre kommuner, herunder kommuner med sammenlignelige rammevilkår – også kaldet klyngen.
- I sidste del af resultatstatus (figur 10) følges op på udviklingen i sygefravær i Beskæftigelses- og Integrationsforvaltningen.

Kilder

Opgørelserne i Resultatstatus bygger dels på data fra kommunens egne sagsbehandlings- og økonomisystemer, dels på opgørelser foretaget ved hjælp af Styrelsen for Arbejdsmarked og Rekruttering elektroniske statistikværktøj på www.jobindsats.dk. Præcis kilde er angivet under de enkelte figurer i statusrapporten.

Data i denne version er opdateret den 6. februar 2014



INDHOLDSFORTEGNELSE

Resultater

Figur 1: Dagpengemodtagere over 30	3
Figur 2: Dagpengemodtagere under 30	3
Figur 3: Jobparate kontanthjælpsmodtagere over 30	4
Figur 4: Aktivitetsparate kontanthjælpsmodtagere over 30	4
Figur 5: Uddannelseshjælpsmodtagere	5
Figur 6: Sygedagpengemodtagere	5
Figur 7: Andel fleksjob og ledighedsydelsesmodtagere	6
Figur 8: Rettidige samtaler	6
Figur 9: Servicemåltaloverholdelse for førtidspensions- og fleksansøgninger	7

Øvrige

Figur 10: Sygefravær	7
----------------------	---



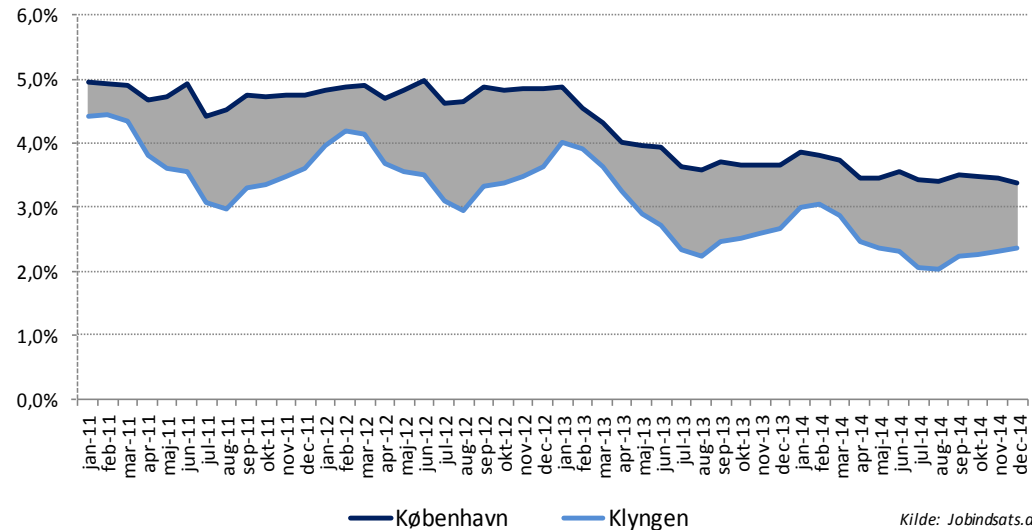
RESULTATER

Figur 1: Dagpengemodtagere over 30

Opgørelsen inkluderer ledige i aktivering og er opgjort i fuldtidspersoner. De grå udfyldninger i figuren viser perioder, hvor Københavns Kommune har haft flere dagpengemodtagere end klyngen.

De 9.513 dagpengemodtagere over 30 i Københavns Kommune udgjorde januar-december 2014 3,5 pct. af befolkningen. Det er 1,1 procentpoint flere end klyngen.

Dagpengemodtagere over 30 i pct. af befolkningen (30-66 årige)



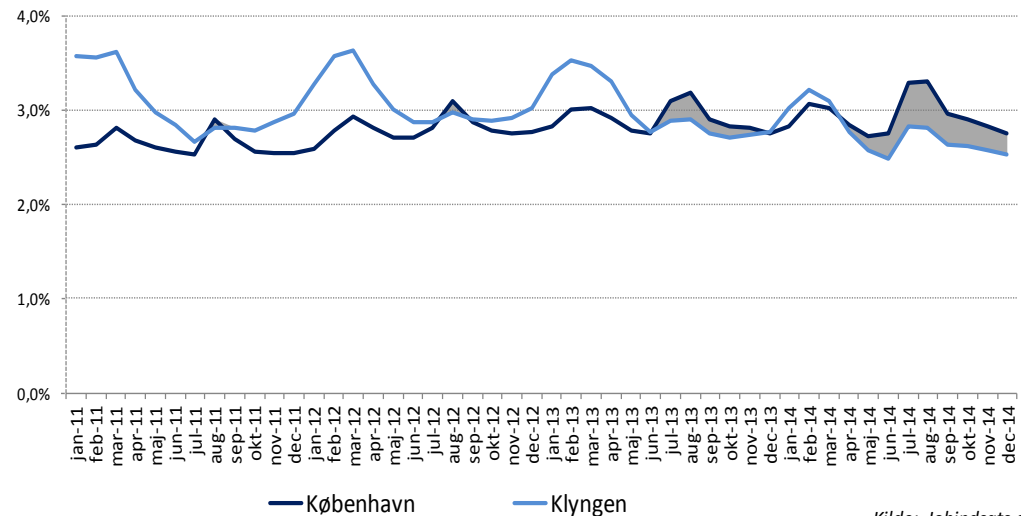
Kilde: Jobindsats.dk

Figur 2: Dagpengemodtagere under 30

Opgørelsen inkluderer ledige i aktivering og er opgjort i fuldtidspersoner. De grå udfyldninger i figuren viser perioder, hvor Københavns Kommune har haft flere dagpengemodtagere end klyngen.

De 4.452 dagpengemodtagere under 30 år i Københavns Kommune udgjorde januar-december 2014 2,9 pct. af befolkningen. Det er 0,1 procentpoint flere end klyngen.

Dagpengemodtagere under 30 i pct. af befolkningen (16-29 årige)



Kilde: Jobindsats.dk



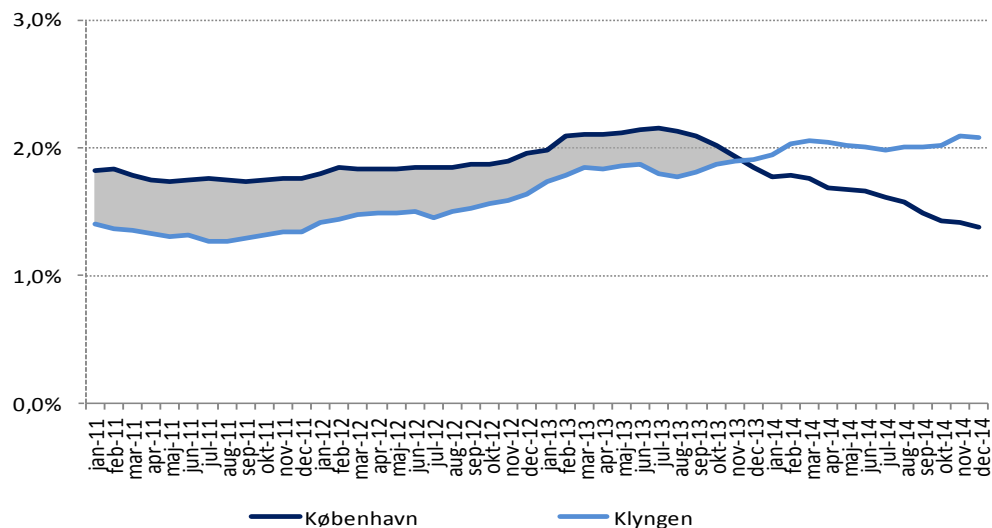
RESULTATER

Figur 3: Jobparate kontanthjælpsmodtagere over 30

Opgørelsen inkluderer ledige i aktivering, og er opgjort i fuldtidspersoner. De grå udfyldninger i figuren viser perioder, hvor Københavns Kommune har haft flere jobparate kontanthjælpsmodtagere end klyngen.

De 4.299 jobparate kontanthjælpsmodtagere over 30 år i Københavns Kommune udgjorde januar-december 2014 1,6 pct. af befolkningen. Det er 0,4 procentpoint færre end klyngen.

Jobparate kontanthjælpsmodtagere over 30 år i pct. af befolkningen (30-66 årige)



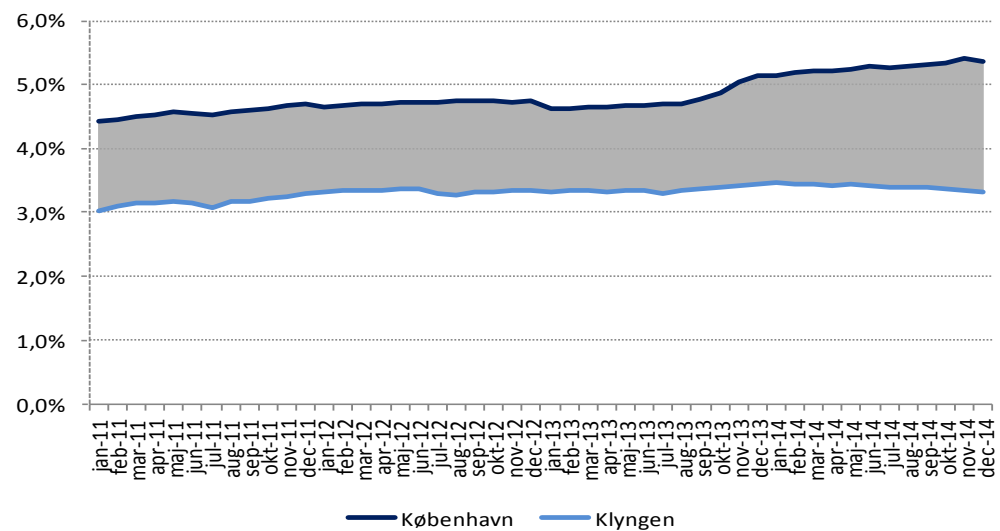
Kilde: Jobindsats.dk

Figur 4 : Aktivitetsparate kontanthjælpsmodtagere over 30

Opgørelsen inkluderer ledige i aktivering, og er opgjort i fuldtidspersoner. De grå udfyldninger i figuren viser perioder, hvor Københavns Kommune har haft flere aktivitetsparate kontanthjælpsmodtagere end klyngen.

De 14.158 aktivitetsparate kontanthjælpsmodtagere over 30 år i Københavns Kommune udgjorde januar-december 2014 5,3 pct. af befolkningen. Det er 1,9 procentpoint flere end klyngen.

Aktivitetsparate kontanthjælpsmodtagere over 30 år i pct. af befolkningen (30-66 årige)



Kilde: Jobindsats.dk



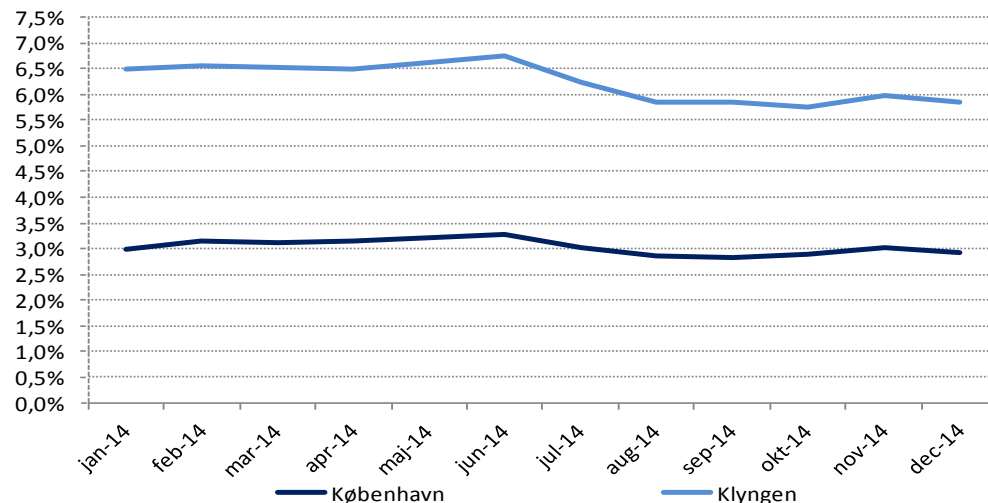
RESULTATER

Figur 5: Uddannelseshjælpsmodtagere

Opgørelsen inkluderer ledige i aktivering, og er opgjort i fuldtidspersoner. Uddannelseshjælpsmodtagere kan være enten uddannelsesparate eller aktivitetsparate

De 4.603 uddannelseshjælpsmodtagere i Københavns Kommune udgjorde januar-december 2014 3,0 pct. af befolkningen af under 30-årige. Det er 3,2 procentpoint færre end i klyngen. De 1.676 uddannelsesparate uddannelseshjælpsmodtagere i Københavns Kommune udgjorde januar-december 2014 1,1 pct. af befolkningen, hvilket er 1,8 procentpoint færre end klyngen

Uddannelseshjælpsmodtagere i pct. af befolkningen (16-29 årige)



Kilde: Jobindsats.dk

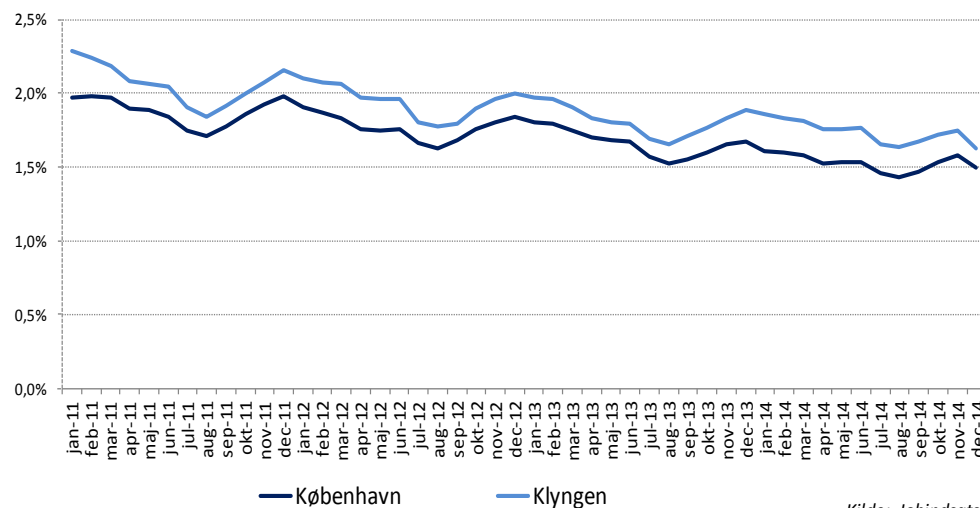
Figur 6: Sygedagpengemodtagere

Opgørelsen er opgjort i fuldtidspersoner

De 6.421 sygedagpengemodtagere i Københavns Kommune udgjorde januar-december 2014 1,5 pct. af befolkningen. Det er 0,2 procentpoint færre end klyngen

Den gennemsnitlige varighed på sygedagpenge i 2014 er i Københavns Kommune 10,3 uger, hvilket er 0,6 uge mindre end den gennemsnitlige varighed i klyngen.

Sygedagpengemodtagere i pct. af befolkningen



Kilde: Jobindsats.dk



RESULTATER

Figur 7: Andel fleksjob og ledighedsydelsesmodtagere

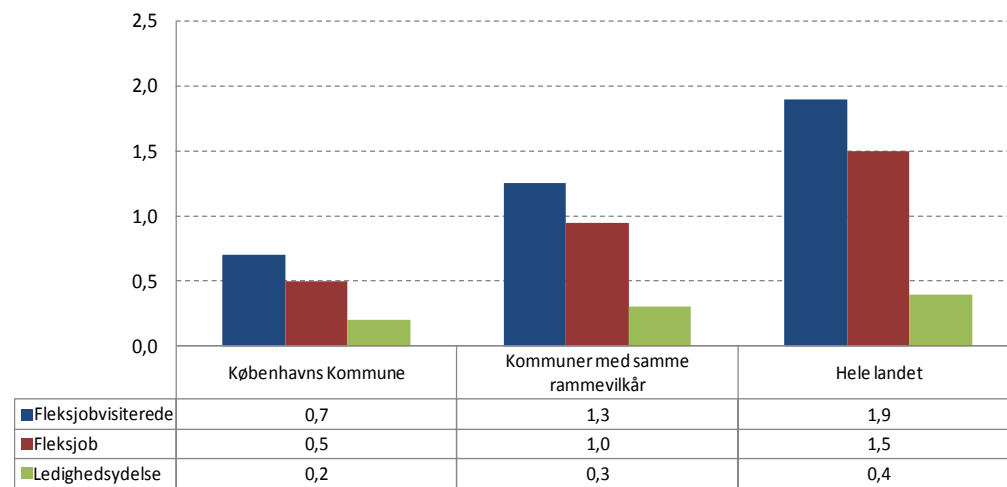
I perioden januar – november 2014 var der ca. 2.100 borgere i Københavns Kommune, der var i fleksjob. Det svarer det til 0,5 pct. af befolkningen mellem 16 og 66 år. I klyngen udgør fleksjobberne 1,0 pct. af befolkningen.

I Københavns Kommune er der til og med november 2014 1.400 ledighedsydelsesmodtagere. Omregnet til fuldtidspersoner svarer det til 0,2 pct. af befolkningen mellem 16 og 66 år. I klyngen udgør ledighedsydelsesmodtagerne 0,3 pct. af befolkningen.

For hver 100 fleksjobvisiterede borgere er ca. 65 i fleksjob og ca. 35 ledige i Københavns Kommune.

Pt. foreligger der kun data vedr. fleksjob til og med november måned

Pct. af befolkningen - januar-november 2014



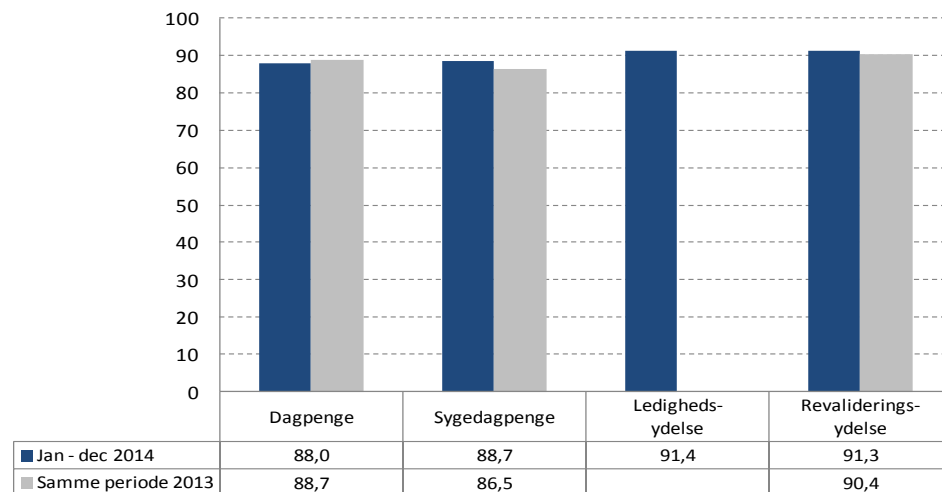
Kilde: Jobindsats.dk

Figur 8: Rettidige samtaler

Ca. 90 % af samtaler med modtagere af dagpenge, sygedagpenge, ledighedsydelse og revalideringsydelse i Københavns Kommune afholdtes rettidigt.

Rettidighedsprocenten på jobsamtaler for kontanthjælpsmodtagere er ikke med i figuren, da der som følge af kontanthjælpsområdet ikke længere leveres data på området.

Rettidighedsprocent i perioden januar-december 2014



Kilde: BIFLIS



RESULTATER

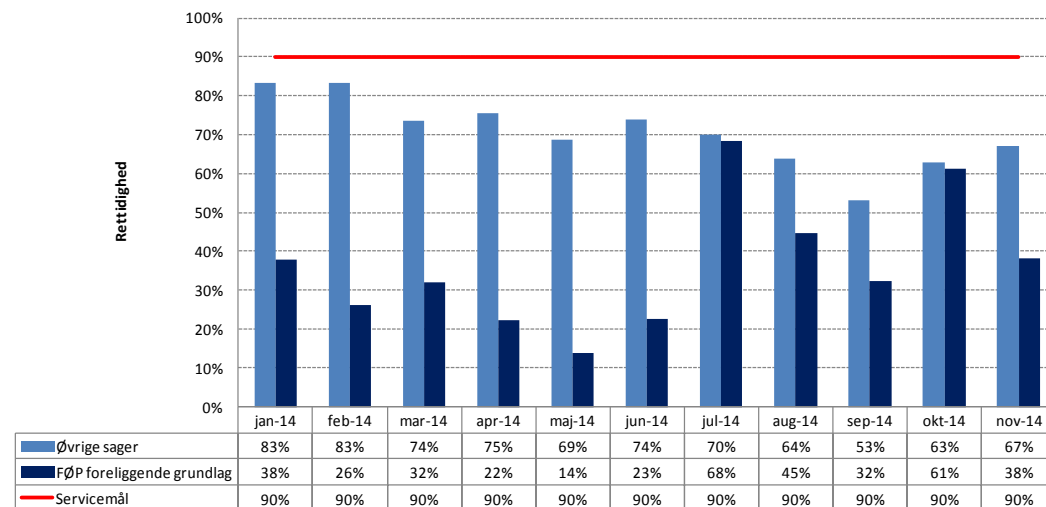
Figur 9: Servicemåltaloverholdelse for førtidspensions- og fleksansøgninger

Opførelsen viser rettidigheden for afsluttede ansøgninger om førtidspension, fleksjob, og ressourceforløb. En sag anses for rettidig, når den er behandlet indenfor det fastsatte servicemål, som er på 8 uger for førtidspensionsansøgninger på det foreliggende grundlag og 23 uger for alle andre sager. Det skal bemærkes, at data udelukkende vedrører BIFs del af sagsbehandlingen. Efterfølgende sagsbehandlingstid i SOF er således ikke medregnet.

Januar-november 2014 er der gennemsnitlig hver måned blevet indgivet 29 ansøgninger om førtidspension på det foreliggende grundlag og 93 øvrige ansøgninger.

Nedgangen i rettidigheden specielt hen over sommeren skal ses i sammenhæng med at der er en ventetid på forelæggelse på møderne i rehabiliteringsteamet. Derudover er der for ansøgningerne på det foreliggende grundlag en problemstilling vedr. ventetid på oplysninger fra læge om allerede foretagne undersøgelser m.m.

Rettidighed for førtidspensions- og fleksansøgninger



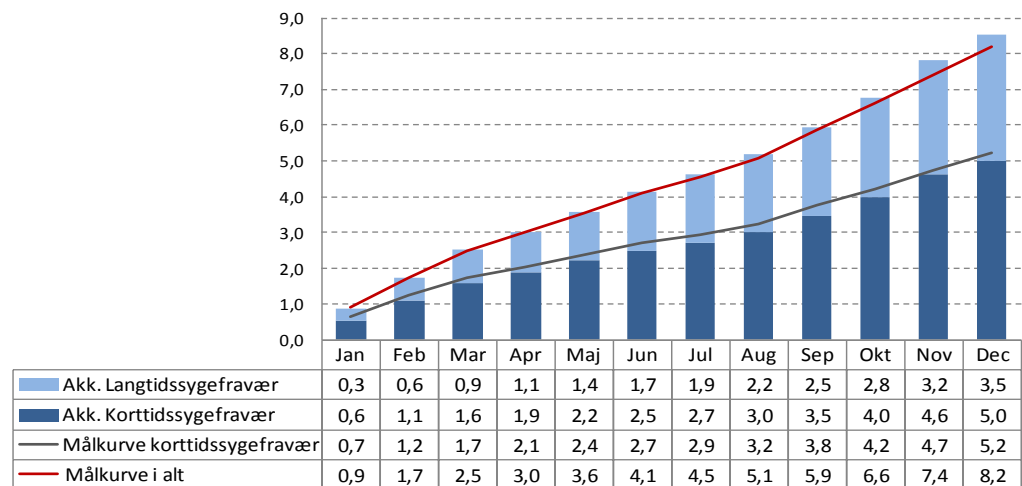
Kilde: Kontor for Økonomi og Resultaters egen opgørelse baseret på registreringer i Opera

ØVRIGE

Figur 10: Sygefravær

Sygefraværet ligger i 2014 på 8,5 dagsværk pr. medarbejder i gennemsnit, hvilket er ca. 0,3 dagsværk mere end den sæsonkorrigerede målsætning for perioden.

Dagsværk - januar-december 2014



Kilde: RUBIN - PERS