



2200 Nørrebro Bibliotek

BIBLIOTEKET FLYTTER

Resumé af idéoplægget:

Nørrebro Bibliotek flyttes fra Bragesgade 8 og ind i Nørrebrohallen

Biblioteket placeres i forlængelse af Nørrebrohallens café og bliver synligt fra Nørrebrogade

Idéoplæg juni 2016. Udført af Keingart for Københavns Kommune, Kultur- og Fritidsforvaltningen



ET NYT BIBLIOTEK?

BEHOV FOR SYNLIGHED

Nørrebro bibliotek ligger i dag placeret i et gammelt industrilokale i Bragesgade. Lokalerne er et 3. mands lejemål som er temmeligt nedslidt og har meget begrænset udsyn til gaden og det offentlige liv.

Biblioteket er svært at få øje på, og det inspirerer derfor ikke mange potentielle nye brugere til et spontant besøg.

De nuværende ca. 1000 daglige brugere er dog trofaste, og fordeler sig langs boghylderne, på studiepladserne, i undervisningsrummene og ved avislæsepladserne.

Sammensætningen af gæster afspejler meget godt den brede palette af forskellige befolkningsgrupper på Nørrebro.

De hyppigste lånerer er unge og voksne, mens de ældre og børnene er ringere repræsenteret.

Ved at give biblioteket en mere synlig placering og indrette det så det appellerer mere direkte til alle målgrupper, vil biblioteket kunne indtage en langt mere aktiv plads i Nørrebros daglige kulturelle landskab.



Nørrebro Biblioteks nuværende lokaler i Bragesgade

En flytning af Nørrebro Bibliotek til Nørrebrohallen vil bidrage til en aktuell tendens, hvor biblioteker bygges sammen med andre fritidstilbud. Det vil øge antallet af spontane brugere i fremtiden.

BEHOV FOR NYTÆNKNING

Bibliotekernes rolle er under forandring i disse år. Antallet af bogtitler der stilles til rådighed på de lokale biblioteker falder, og udlån baserer sig i højere grad på få populære titler, og på bestilling af de mere specielle udgivelser. Til gengæld har biblioteket fået en ny rolle som iværksætter og udbyder af undervisning, lektiecafé, internet- adgang, gaming-spot, samtaleklubber, udflugter m.m.

Samtidig er åbningstiden blevet forlænget med selvbetjent adgang i mange af døgnets timer.

Det stiller altså nye krav til bibliotekets placering og indretning, samt til personalets daglige aktiviteter og kompetencer.

Traditionelt har bibliotekerne været store institutioner der lå for sig selv, mens der i øjeblikket ses mange eksempler på at de flytter sammen med andre kultur- og fritidsinstitutioner, hvor der i forvejen er et stort serviceudbud og dermed et fast flow af et bredt udvalg af borgere.

Den fysiske sammenhæng med andre fritidsmagneter giver flere borgere mulighed for spontane besøg på biblioteket. Det bliver attraktivt og legitimt at kigge indenfor, selvom man måske ikke har et bestemt formål.



Bibliotekets forplads mod Bragesgade domineres af et affaldsskur.



Teenagere optaget af kollektivt spil på storskærm i Vodskov Kultur- og Idrætscenter

INDHOLD

Biblioteket placeres i den gamle remisehal mellem den nuværende café og Nørrebrogade. Langs hallen ud mod Superkilen ligger en smal administrationsbygning i to etager som også inddrages. Bygningerne istandsættes og efterisoleres. Åbningerne i gavlen genetableres med glas og oplukkelige porte, der genindsættes rytterlys og der skabes en ny stor åbning ind til Nørrebrohallens Café. Biblioteket indrettes gennem placering af reoler og løse møbler i ét plan på det 760 m² store gulv. I forbygningen etableres der en række aflukkelige rum til brug for undervisning, lektiecafé og administration. Der etableres adgang fra hallen til rummene på 1.sal via en elevator, en trappe og en gangbro. Indretningen består af en række elementer som beskrives i det følgende:

Passagen: Biblioteket er indrettet efter princippet om at forbinde pladsen, biblioteket og caféen. Derfor er der understreget en direkte forbindelse igennem biblioteket fra pladsen ind til caféen. Herved kan den passerende cafébesøgende måske blive inspireret til at stoppe op og benytte sig af biblioteket.

Reolerne: Reolerne er placeret så de skaber rummelighed og intime zoner, hvor brugeren kan trække sig tilbage og fordybe sig i bøgernes verden. Der er ca. 184 lbm høje reoler og 20 lbm små. De høje reoler har 5 hylder hver og de små kun 3.

Børnebibliotek: I det nordvestlige hjørne er børnebiblioteket placeret i tæt kontakt til caféen, så forældrene kan benytte sig af både bibliotek og café.

Studiepladser: Inde mellem reolerne, hvor de intime zoner er mest uforstyrrede er der placeret en række 'åbne' studiepladser og nogle pladser i lukkede rum. De lukkede rum er etableret i 2 stk. 20 fods containere, som udskæres med vindueshuller og dørhuller, samt underinddeles med en skillevæg på midten. Dette giver to rum i hver container med plads til to borde i hvert rum. Containerne kan alternativt udføres i træelementer.

INDRETNINGEN

Gruppearbejdspladser: Ligeledes imellem reolerne placeres et par runde gruppearbejdsborde/studiepladser, som hver giver plads til ca. 6 personer. Der er også et semi-aflukket grupperum umiddelbart til venstre for indgangen, hvor man ankommer. Dette rum er åbent op mod loftet, men kan afskærmes med en let skillevæg mod den centrale gang og bruges til lektiecafé o.l.

Undervisningslokaler: Den smalle administrationsbygning mellem hallen og Den Røde Plads giver plads til undervisningslokalerne, som er af vital betydning for biblioteket og derfor skal ligge i tæt forbindelse med dette.

Administration: Administrationen er placeret i stueetagen af den smalle bygning ud mod Superkilen.

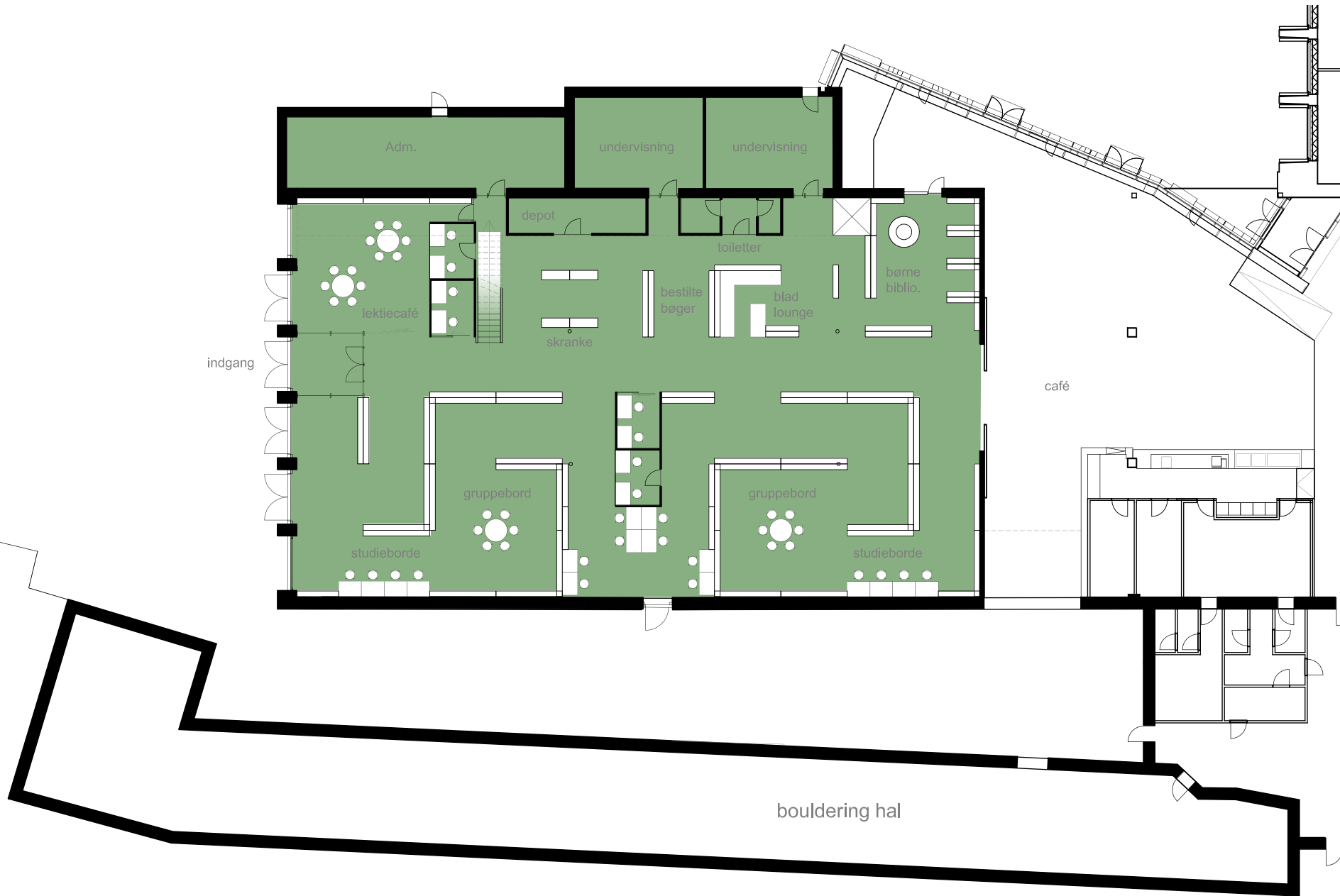
Toiletter: Der er etableret et almindeligt- og et handicap-toilet under gangbroen til 1. sal

Depot: Under gangbroen er der ligeledes placeret et lager for bøger til afhentning.

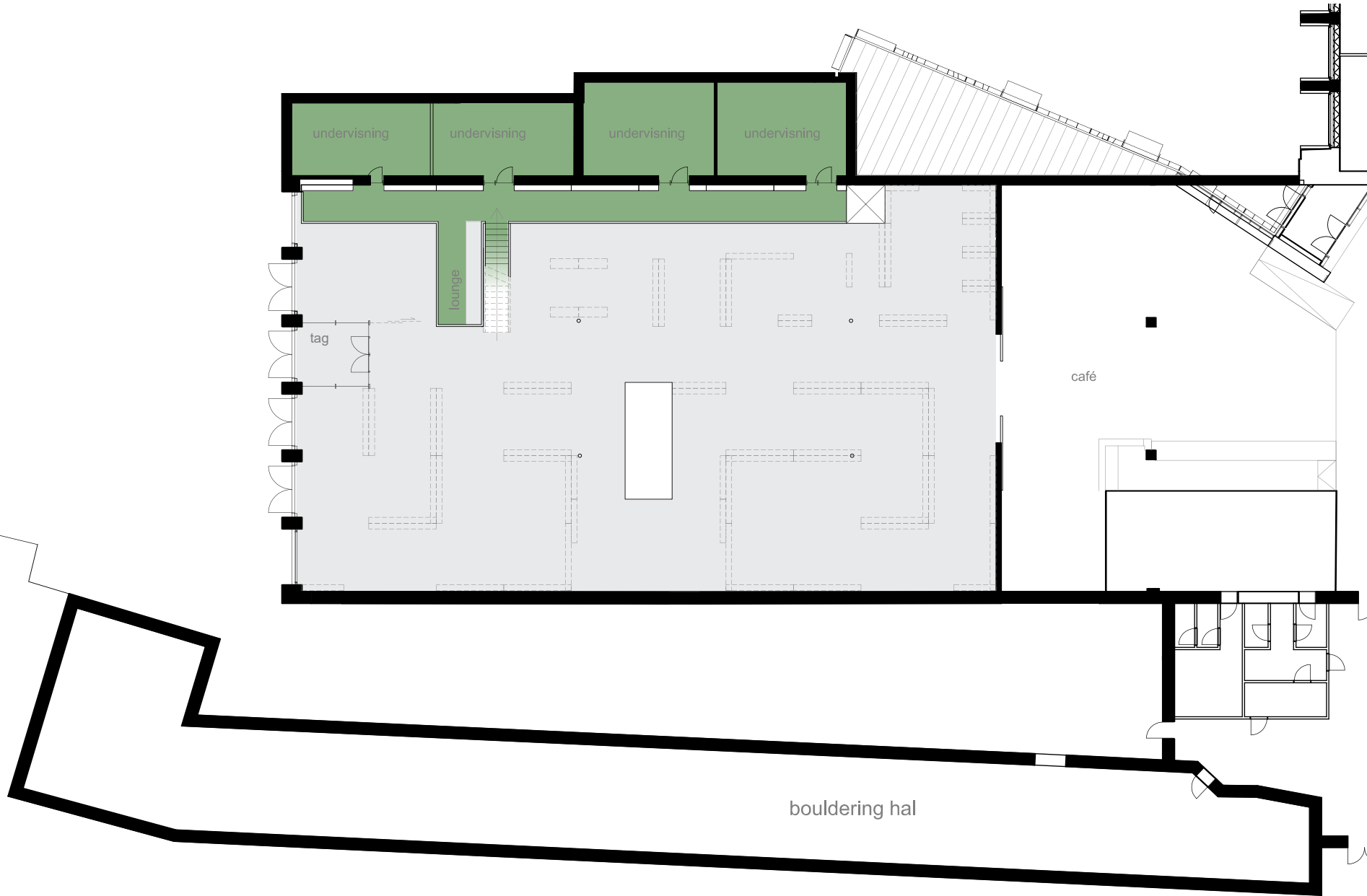
*Reolerne skaber
intime zoner,
hvor brugeren
kan trække sig
tilbage og fordybe
sig i bøgernes
verden.*



STUEPLAN



1. SAL PLAN



INDPASNING I DEN EKSISTERENDE HAL

Den eksisterende remisehal renoveres efter de samme principper som da den tilstødende café blev renoveret for ca. 5 år siden. Taget efterisoleres og de tidligere åbninger med rytterlys genetableres med nye glaselementer. Der etableres nyt gulv og alle indre overflader istandsættes og males. Herefter kan opbygningen af det indre bibliotek begynde. Følgende etableres:

- Vinduer i portåbninger
- Indgangsdør med vindfang
- Vejrbestandige reoler på eksisterende porte
- Ny elevator og trappe, samt gangbro på 1. sal
- Toiletter og lager under gangbro
- To containere monteres og indrettes til studierum
- Reoler og 'åbne' studiepladser

