



IDRÆTTSBYENS FÆLLESKLUBHUS

Bevægelse i sport - sport i bevægelse

INDHOLD

INDLEDNING	s.4
AKTØRER	s.5
BAGGRUND & PROCES	s.6
FORENINGSDVILKING	s.8
BYUDVILKING	s.9
VISION	s.10
PLANFOLD	s.12
DIAGRAMMER	s.14
AKTIVITETSOVERSIGT	s.16
RUMPROGRAM	s.17
PLANER	s.18
SNIT	s.20
PERSPEKTIVER	s.22
MATERIALER & REFERENCER	s.26
DRIFT	s.28
ØKONOMI	s.29



Mappen er udarbejdet af:

Mangor & Nagel arkitekter i samarbejde med Jan Barslev, KIES, klubbene, DBU København, samt Børnehuset Bennys Badekar København 15/4-2016

INDLEDNING

DRØMMEN OM IDRÆTSBYENS FÆLLESKLUBHUS

Vi har en drøm for forenings- og klublivet i Valby.

Vi skal styrke helheden i klublivet igennem de fælles synergier, som kan skabes igennem fælles klubliv og klubudvikling - ikke mindst administrative fællesskaber.

Klubbeerne klarer til fremtidens foreningsskrav. Det kræver fleksible og moderne faciliteter, som tilfredsstiller det moderne idrætsmenneske. Vi formår at forene foreningens traditioner med et moderne foreningsshus.

Idrætsbyens Fælles Klubhus er et projekt, hvorsyvs forskellige københavnere idrætsforeninger/ fodboldklubber er gået sammen for at skabe et fælles idrættshus, der skal ligge i Valby Idrætsparcs kommende, visionære idrætsby.

Klubbeerne har inviteret Idrætsbømehaven Bennys Badekar med i processen, da vi har en fælles vision om, at Fællesklubhuset skal være levende og med fordel kan bruges af flere interessenter, som deler vores drøm om et levende klubhus. Herudover har vi også inviteret DBU København med i processen, da vi mener der er flere synergier som alle parter kan nyde godt af, dette gælder både i forhold til facilitets såvel som i det strategiske arbejde. Hvis det viser sig ikke at være muligt at finde en samarbejdsplatform kan begge parter udskilles af projektet.

VI ER:

BK Frem

FC Sydhavnen

FC Udfoerdringen

AIK Fredriksholm

PI-København

Copenhagen Tomahawks

FC Culp

Idrætsbømehaven Bennys Badekar

DBU København



BAGGRUND & PROCES

BAGGRUND

København er i vækst, Valby Idrætspark, som vi kalder Idrætsbyen, er i vækst. De nye faciliteter tiltrækker flere udøvere til både gamle og nye klubber, så også foreningerne i vækst i Idrætsbyen.

Der er brug for nye klubfaciliteter i Idrætsbyen. BK Frem har et gammelt klubhus fra 1941. Det har i flere år været en begrænsning for klubbens videre udvikling, men klubben kæmper videre i de rammer, som de har og drømmer om bedre dage. BK Frem lukkede foret på årsiden dameafdelingen pga. manglende omklædningsfaciliteter, det skal ikke ske fremover, nu skal vi se foreningen blomstre og arbejde mod at genskabe fortidens storhed.

Samtidig står mange mindre klubber i Idrætsbyen uden klublokaler, hvilket bremser klubudvikling og klubaktiviteter.

Nu er vi klar til bedre dage. Vi har et godt bud på hvordan fremtidens klubfaciliteter kommer til at se ud – et moderne foreningssliv har også brug for moderne faciliteter.

PROCES

De syv klubber har igennem det sidste år haft en lang møderække, først i forbindelse med ansøgning om midler til at gennemføre processen, og herefter til den endelige proces i samarbejde med Mangor & Nagel.

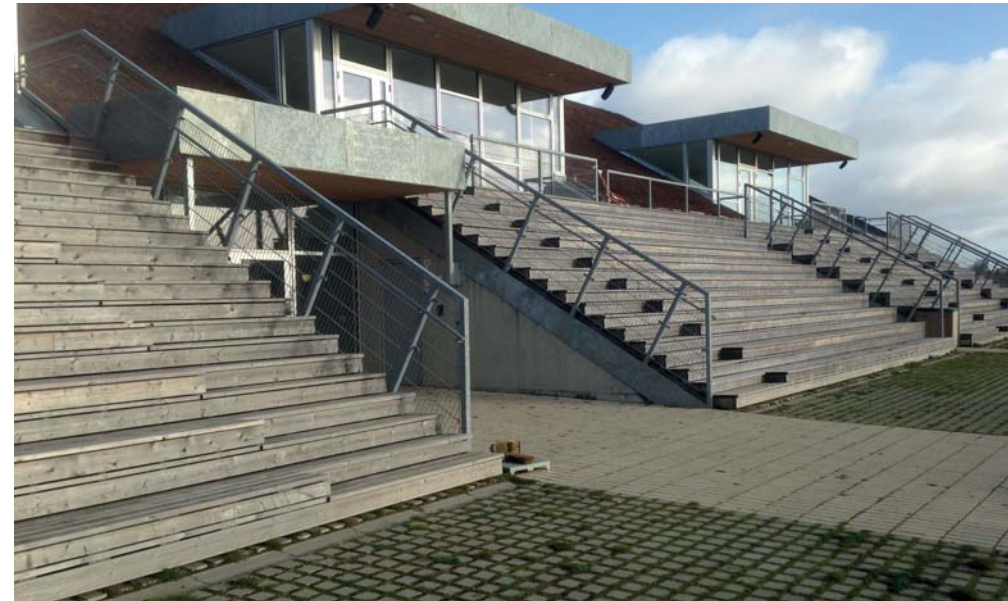
Vi startede processen med en studietur hvor alle klubberne besøgte tre klubhuse. Først BK Frem's klubhus, så vi kunne se, hvordan forholdene er i dag og danne os et indtryk af fremtidig beliggenhed mv. Herefter det nye klubhus til fodboldklubben i Alleød og sidst Fælledklubhuset på Østerbro, hvor fire klubber

Eksisterende forhold



BAGGRUND & PROCES

Billeder fra studietur



dele af faciliteter. Studieturen gav et godt fundament i forhold til at definere behov for kvadratmeter, størrelse på omklædningsrum mv.

Efter studieturen startede processen med klubberne, hvor ønsker og behov blev beskrevet og hvor vi lavede en analyse af hvordan huset ville blive brugt alle dagens timer.

Det blev hurtigt klart for os at en fremtidssikring krævede et helt nyt hus. Derfor besluttede vi i starten af processen at en model, hvor BK Frem gamle klubhus indgik, ikke var en mulighed. En hurtig økonomisk analyse viste, at både hvad angår indretning og anlægsomkostninger, så ville en løsning med Frem gamle klubhus være lige så dyr og have en uheldig indretning.



Indretningen af huset er central, når syv eller flere klubber skal fungere under samme tag og en ny indretning vil give de bedste muligheder for et fremadrettet samarbejde.

Ved siden af denne proces har vi fået kontakt til foreningen Bømehuset Bennys Badekar, et projekt der går ud på at starte en idrætsbømehave med bevægelse i fokus. De kan tilføje aktiviteter til huset i dagtimerne og ikke mindst bidrage til visionerne om, at et klubhus skal indeholde alle aldersklasser, så også institutionsbørn og deres forældre bliver en integreret del af Idrætsbyens Fællesklubhus.

FORENING SUDVIKLING

Hvis forening sudvikling er spørgsmålet – så er svaret Idrætsbyens Fællesklubhus.

Vi ser Idrætsbyens Fællesklubhus som svar på, hvordan vi udvikler klublivet og strategisk søger for, at klubberne kan følge med i udviklingen af fritidstilbud. Vi skal have flere foreningsmedlemmer i København og den opgave skal klubberne i Valby være med til at løfte.

Idrætsbyen har faciliteter og mangfoldighed, men der er kun i ringe grad mulighed for organiseret klubarbejde.

BK Frem har som beskrevet utidsvarende klubfaciliteter, og herudover er det kun Fremad Valby, som har egne lokaler.

Idrætsbyen rummer en imponerende mangfoldighed og et vækstpotentiale, med en række nye og fantastiske idrætsfaciliteter, kunstbåner, renoveringen af Club Danmark hallen, Vandkulturhus mv.

KLUBFÆLLESKABERNE

Det er centralt for et nyt byggeri at vi kigger på de fælles muligheder klubberne har. Her er en liste over de umiddelbare fordele klubberne har ved et fællesklubhus.

- Administrative fælleslokaler
- Praktiske formål, depot, vaskeri, materiale rum, hjælpemidler
- Cafe og køkkenfaciliteter
- Mødefaciliteter
- Omklædningssfaciliteter

CAFÉDRIFTEN

Cafédriften er central for at skabe det sociale liv omkring klubberne. Vi ved at der skal mange brugere til at skabe drift og derfor er det en stor fordel med et samarbejde mellem flere klubber og at inddrage institutioner i dagtimerne.

Undersøgelser fra Idrætstens Analyseinstitut viser hvor vigtigt sociale samlingssteder er for klubliv og trivsel, altså bliver cafeen et naturligt samlingssted for alle brugere.

De ovennævnte fællesfaciliteter vil være bærende for Fællesklubhuset. Med de nye og moderne faciliteter kan vi forvente, at klubberne udvikler sig og vokser. Erfaringer fra Fællesklubhuset viser, at medlemstallet i de fire klubber er blevet fordoblet i årene efter de fik nye faciliteter.





Gønttorvet
Området forvandles over de næste 4-5 år til bydelen Ny Valby med omkring 2.000 lejligheder og byhuse samt en stor park og 5 punkthuse på 50-80 meter. I alt skal der opføres 234.000 kvm byggen.

Valbys gamle industrikvarter
Netop igangsæt byggen af 102 nye lejligheder.

Poppelstykket
Ny lokalplan vedtaget, der giver mulighed for 17.000 m² boliger og erhverv

Kirsebærhaven Skole
10.000 m² renovering og ombygning + 2000 m² nybyggen.

Valby Stadion
Renovering og genopretning af stadionet for 22 mill.kr.

IDRÆTSBYENS FÆLLESKLUBHUS

BYEN VOKSER

Som nævnt er der vækst i nærområdet og derfor er det vigtigt, at der er tilsvarende fritidstilbud. I Idrettsbyen er tanken, at klublivet skal være garanteret for den del af idrætsaktiviteterne og derfor er det oplagt at tænke med udfoldes, og at et fælles klubhus bliver omdrejningspunktet for den del af aktivitetssvæksten.

Der er særlig stort tilvækst blandt børn, unge og deres forældre i København. Derfor vil det også være oplagt at netop to klubber med bømertilbud, men også fem klubber med tilbud til voksne bliver klar til at håndtere den øgede medlemstilgang fremadrettet. København vokser og især i de sydlige dele vokser Valby og Sydhavnen. Inden for en radius af 3 km er der store byudviklingsprojekter i gang, Gønttorvet, Torveporten, Carl Jacobsens Vej, Carlsberg Byen og udbygning i Sydhavnen.

IDRÆTSBYEN (VALBY IDRÆTSPARK) – SPORTENS MULIGHEDER

Vi har et stort vel fungerende idrætsanlæg, som udvikles løbende og med nybyggeri i sidste 6-8 år har fået en sammenhæng som gør, at der er aktiviteter og liv 24-7. Samtidig udvikles infrastrukturen til Ny Ellebjerg Station med Metro og Regionaltoget, så Idrettsbyen kommer til at være et rekreativt omdrejningspunkt. Der er behov for gode fritidstilbud for byens borgere og med befolkningstilvæksten skal vi have både flere og nye tilbud at præsentere. Det er en udfordring som Københavns Kommune skal have en plan for og som klubberne vil være med til at løfte. Idrettsbyens Fællesklubhus er et af svarene på denne udfordring. Klubberne udvikler sig og Idrettsbyens Fællesklubhus kan være løftestang for flere medlemmer, mere sundhed og mere sammenhæng i lokalområdet.

VISIO N

FÆLLESSKABENDE AKTIVITETER STYRKER KLUBBERNE

Vores vision er at skabe et stærkt klubfællesskab ved at samle klubberne og forskellige idrætsgrene i ét klubhus.

Ved at skabe en base for samarbejde omkring klubdrift, kan klubberne i højere grad bruge ressourcerne på aktiviteter og strategisk klubudvikling, så de er klar på fremtidens medlemsbehov og kan være medspiller på bl.a. sundhedsfremmende tiltag.

Som vi tidligere har nævnt, trives foreninger bedst, når der er mulighed for fællesskabende aktiviteter. Derfor skal vi sørge for, at klubberne på tværs kan styrke netop denne del, for både at styrke den enkelte klub, og for at skabe en platform hvor klublivet udvikles i takt med udviklingen i samfundet.

DANMARKS FØRSTE BØRNE- OG IDRÆTSHUS

Vi har inviteret arbejdsgruppen til Bømehuset ”Bennys Badekar” med i projektet, Med dette projekt ønsker vi at skabe Danmarks første samskabte børne- og idrætshus, hvor vi viser, hvordan inklusion, bevægelse og samarbejde kan skabe nogle helt unikke rammer og være med til at styrke et lokalområde og være en del af Idrethsbym i Valby Idrethspark.

IDRÆT FRA VUGGE TIL GRAV

Både Idrethsbymens Fællesklubhus og Bømehuset Bennys Badekar har som stærkt fælles fokuspunkt at styrke idretten, integrationen og engagementet i lokalmiljøet – kort sagt at styrke idretslivet og lokalområdet med fokus på idret, bevægelse og mangfoldighed

fra vugge til grav.

Bømehuset Bennys Badekar fokuserer på vigtigheden i, at børn bliver introduceret for bevægelse fra de er helt små vuggestuebørn lige ind til de er skoleklar.

Med nøgleord som samskabelse, integration, bevægelse og inddragelse af lokalmiljøet har Idrethsbymens Fællesklubhus og Bømehuset Bennys Badekar mange stærke fælles værdier og intentioner.

ET FÆLLES KLUBHUS DER KAN RUMME DET HELE

Visionen er at skabe et fælles klubhus, der også rummer børn i dagtimerne. Vi har 0 – 6 årige i dagtimerne og børn fra seks år og op efter, unge og voksne i de øvrige timer og weekender. Et fælles hus, som sætter nye standarder for klublivets engagement og ansvar i forhold til befolkningens fritid og dagligdag.

DBU KØBENHAVN TÆT PÅ FORENINGSLIVET

DBU København ønsker at tilkænde give, at vi bakker fuldt ud op med visionen bag et fælles klubhus i Valby Idrethspark. Ved at skabe et stærkt klubfællesskab, vil dette tiltag være med til at udvikle klubberne og foreningens liv i området til glæde for medlemmerne. DBU København ser sig selv som en naturlig medspiller i denne proces. En placering af DBU København, som skitseret i mappen, vil sikre at vi kommer tættere på fodbolden og tættere på en lang række af vores foreninger.

Vi ser os selv som en naturlig del af den kommende idrethsbym og har med stor fornøjelse deltaget i arbejdsgruppen bag projektet.





Fælle klubhuse t fra syd med café, samlingslokale og ophold mod bane med

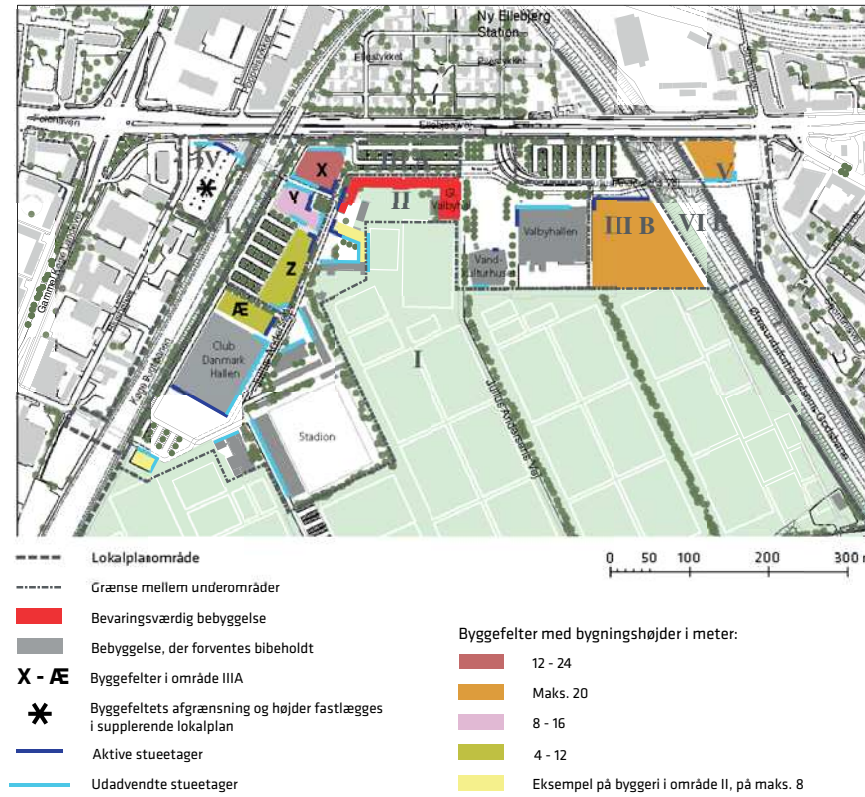
PLANFORDRULD

Fælleklubhusets disponering tager afsæt i lokalplanen, hvor klubhuset er organiseret omkring boldpladsen.

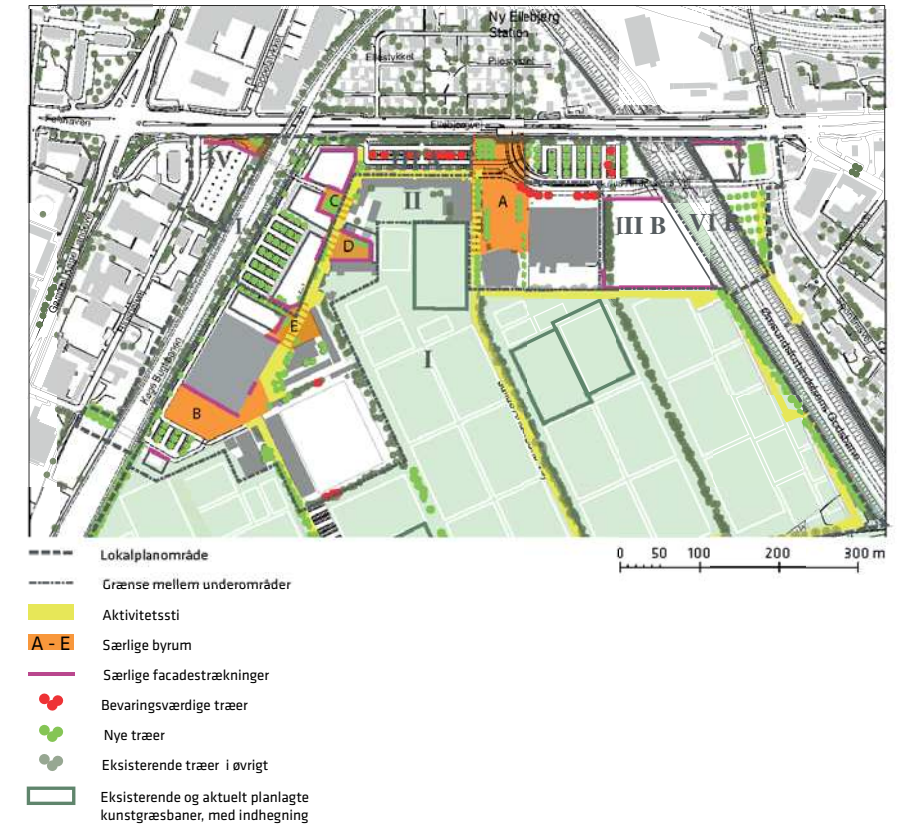
I vores forslag erstatter vi de eksisterende klubbygninger (FREM's klubbygning samt småbygningerne mod syd) og materielgården med én sammenhængende bygning, der kan rumme alle funktioner under et tag.

Materialegården flyttes til en mere hensigtsmæssig placering syd for KIES bygninger.

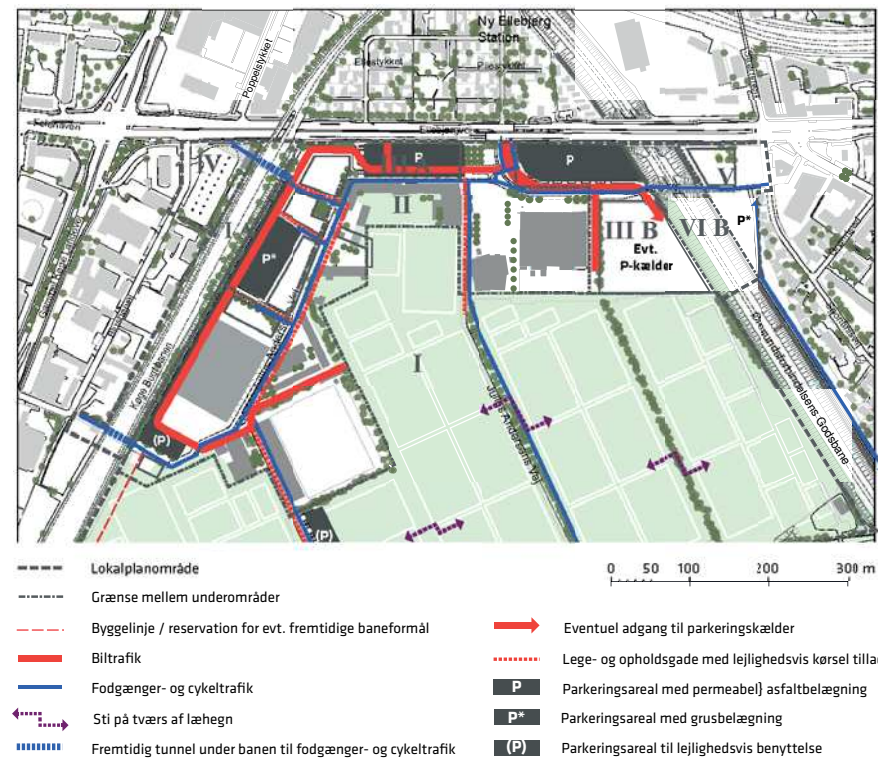
Tegning nr. 4 - Byggefelter og bygningshøjder mv.



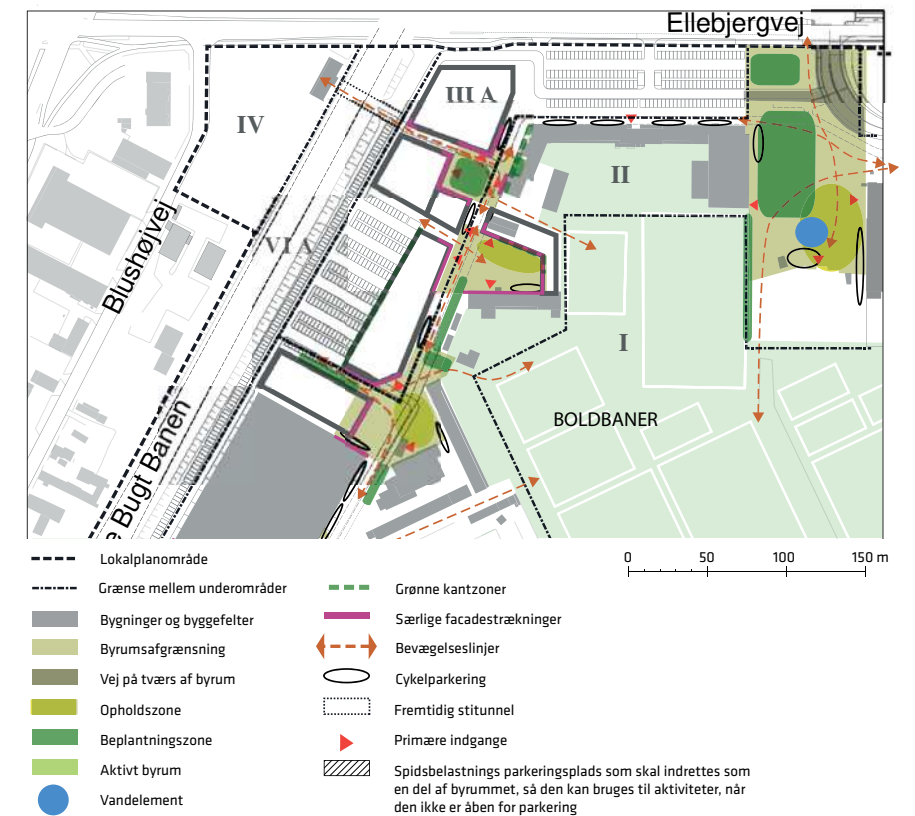
Tegning nr. 5 - Byrum og beplantning



Tegning nr. 3 - Vej- og stiforhold samt byggelinje

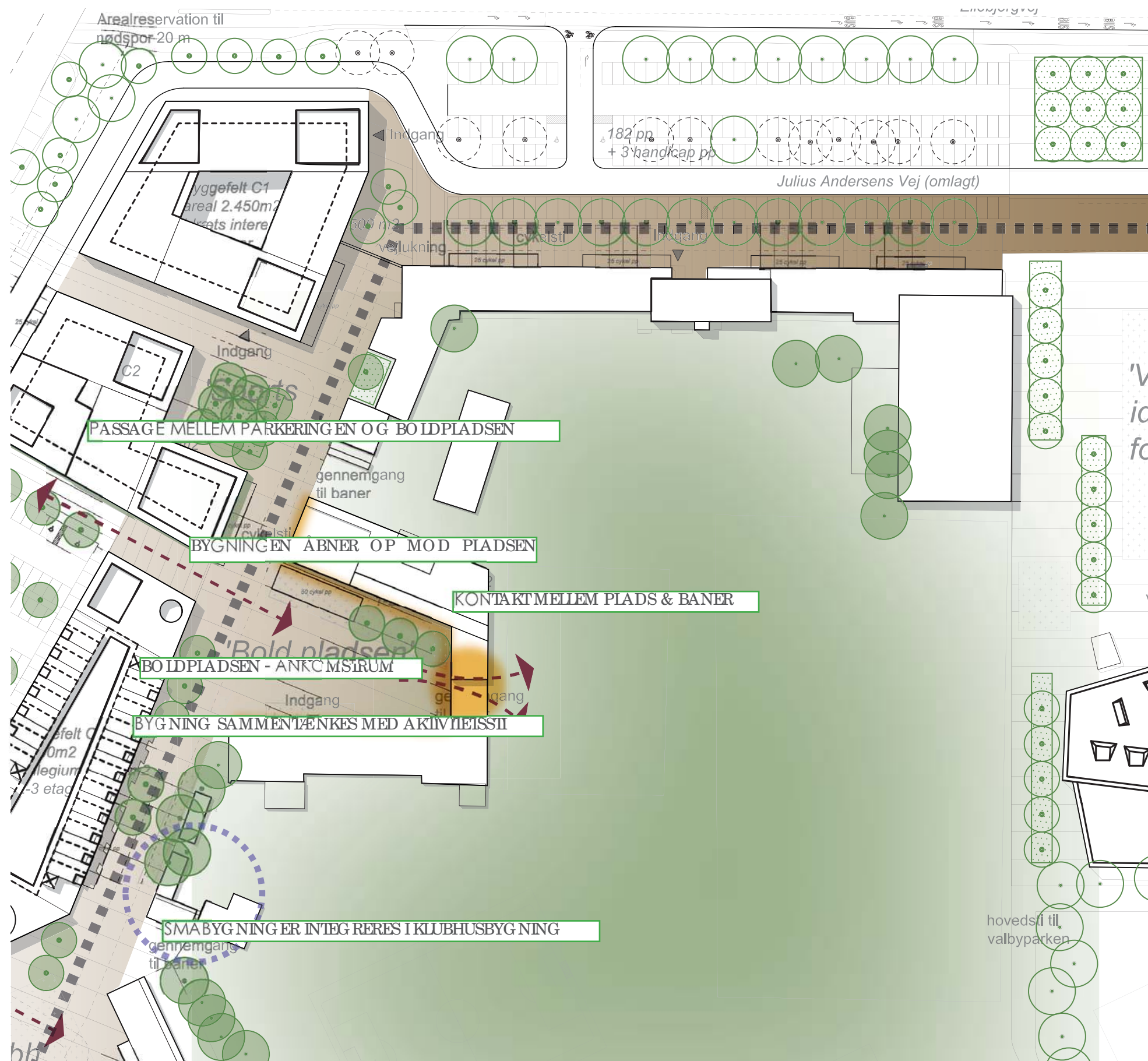


Tegning nr. 5 a - Byrum A, B, C, D og E



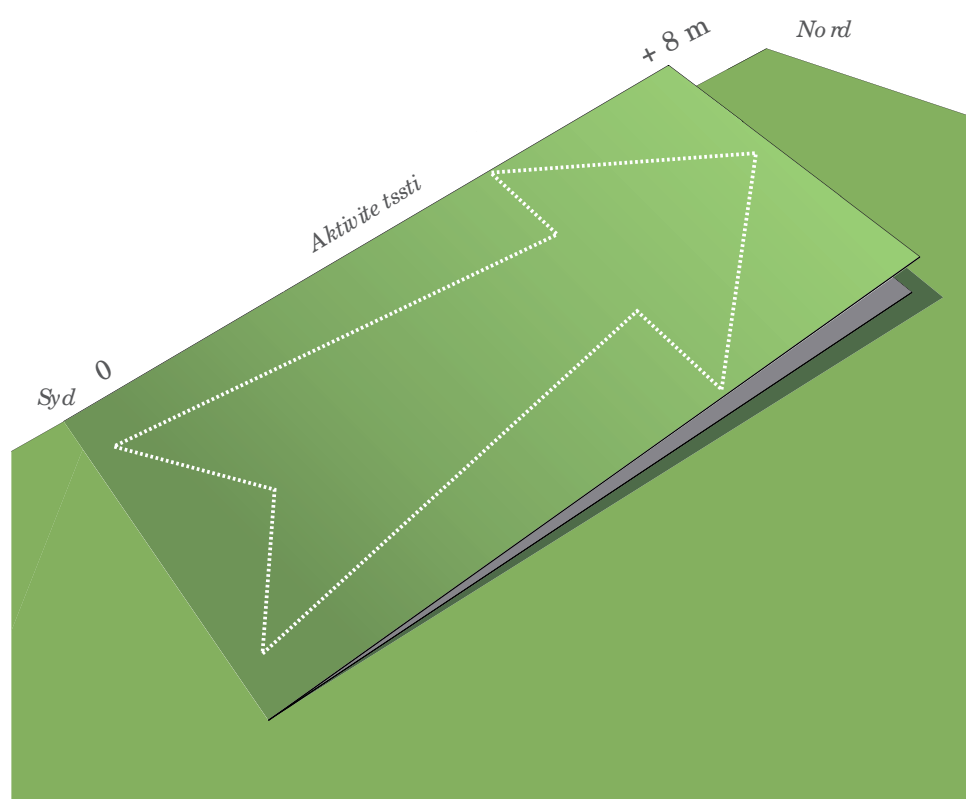
Aktivitetsti, illustration hentet fra lokalplanen. Boldpladsen til højre.

PLAN FORHOLD



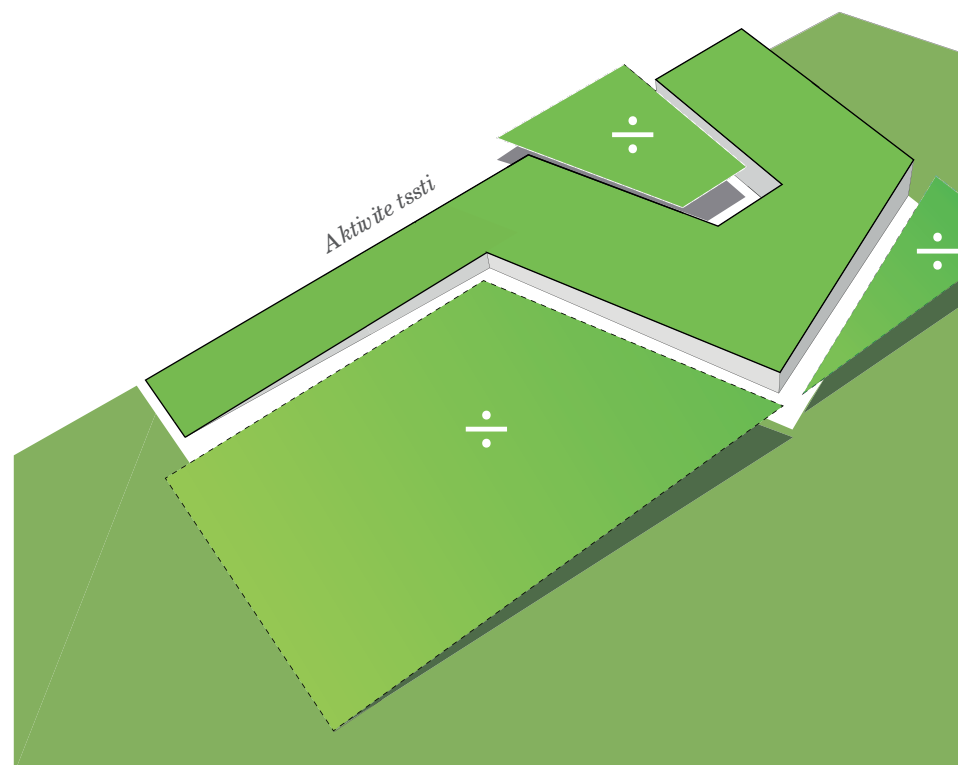
- I lo k a l p l a n 515 Valby I d r æ t s p a r k, e r f ø l g e n d e b e s k r e v e t:
- M a k s. b y g n i n g s h ø j d e 8 m e t e r
 - B o l d p l a d s e n: E t s æ r l i g t b y r u m m e d o p h o l d s z o n e r, s æ r l i g e f a c a d e r, c y k l e p a r k e r i n g, b e p l a n t n i n g o g a k t i v i t e t e r
 - V i g t i g r e l a t i o n t i l a k t i v i t e t s s t i
 - B e p l a n t n i n g s z o n e m o d a k t i v i t e t s s t i
 - A k t i v s t u e e t a g e m o d a k t i v i t e t s s t i

DIA GRAMMER



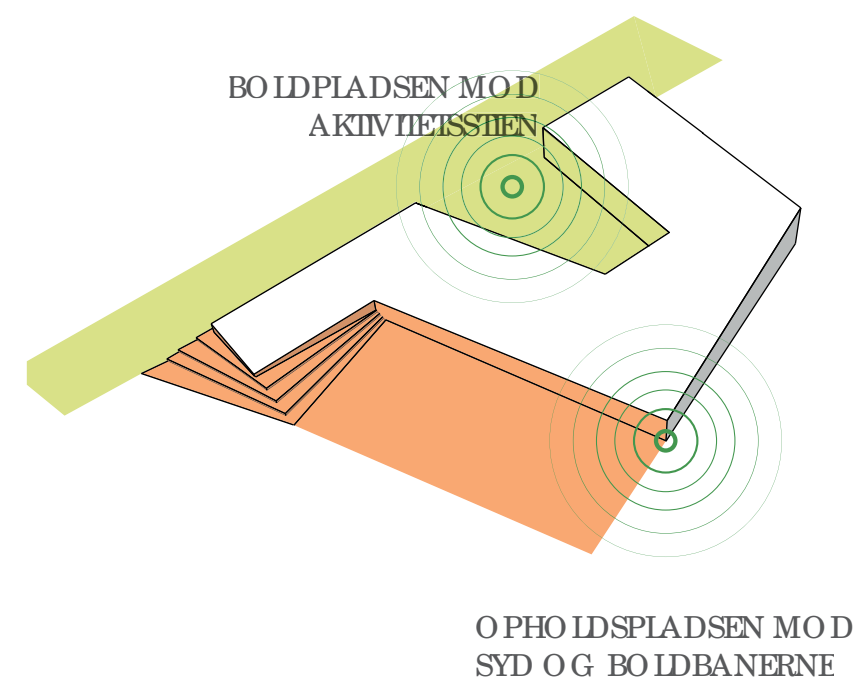
1. REN FLADE - ALT SAMLES UNDER ET TAG

De eksisterende, utidssvarende klubbygningerne rives, materialegården flyttes og parkeringen rykkes til det nye p-område. Tilbage står en samlet grøn flade som udgangspunkt for det nye klub- og bømehus. Den grønne flade vippes op og danner et grønt tag, der samler huse ts forskellige funktioner.



2. VOLUMINETTAGER FORM

Den grønne flade skæres til og formes efter bygningens omgivelser, aktivitetstien mod vest og fodboldbanerne mod øst og syd.

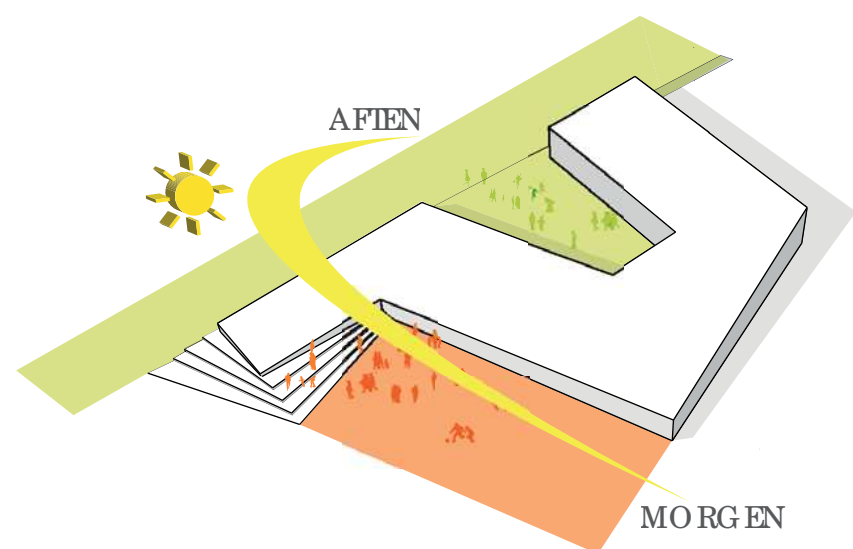


3. UDERUM DEFINERES

Bygningens form danner to uderum med forskellige karakter og aktivitet.

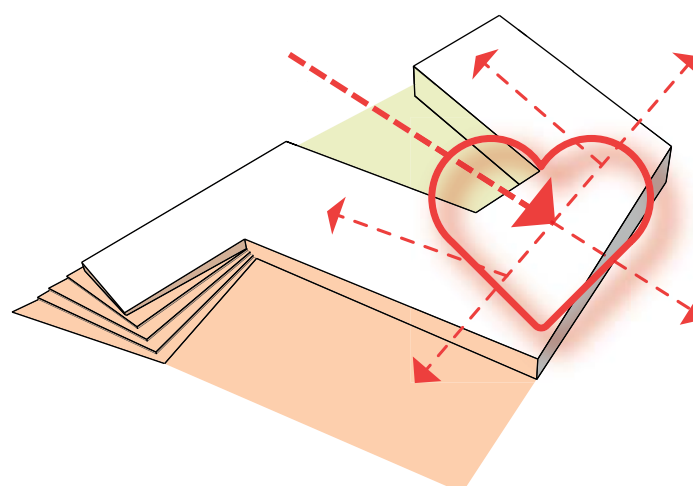
a) **BOLDPLADSEN** mod aktivitetstien. Ankomstplads for både klubhuset og institutionen, samt aktivitetssplads for bygningen og området.

b) **TERRASSEN** mod banerne. Den landskabelige plads udgør overgangen fra bane til bygning. Bygningens form indkredser et uderum, der henvender sig mod aktiviteterne på fodboldbanerne.



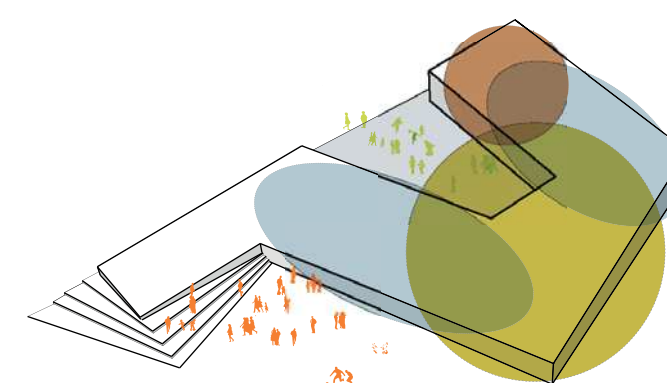
4. AKTIVITETER HELE DAGEN

Fælleshuset er en bygning, der er aktiv både i dag- og aften-tid. Bygningen og uderumme får rigeligt med lys i løbet af dagen takket være tagets hældning mod syd og pladse med forskellige solorientering.



5 FLOW & ADGANG

Husets hjerte - entré, gang og fællesområder - fordele brugerne videre i bygningen. Hjertet ligger i bindeledet mellem de to pladser og mellem bygningens nord- og sydføj. Her mødes børnene og seniørerne, amatørerne og de professionelle, sportsudøvere og lokalrådets beboere.



6. FUNKTIONER

- FÆLLESFUNKTIONER - i midten, bindeled.
- OMKLÆDNING - mod banerne og boldpladsen.
- INSTITUTION - mod byen, mod boldpladsen, i forbindelse med omklædning og fællesarealer.

AKTIVITETSOVERSIGT

Idrætsbyen har en overordnet vision om, at livet i idrætsparken skal leves alle døgnet rundt.

Det skal Idrætsbyens Fællesklubhus også. De syv klubber repræsenterer 1500 medlemmer, fordelt på 600 børn og 900 voksne. Der er 73 hold og 200 mindre bøme grupper.

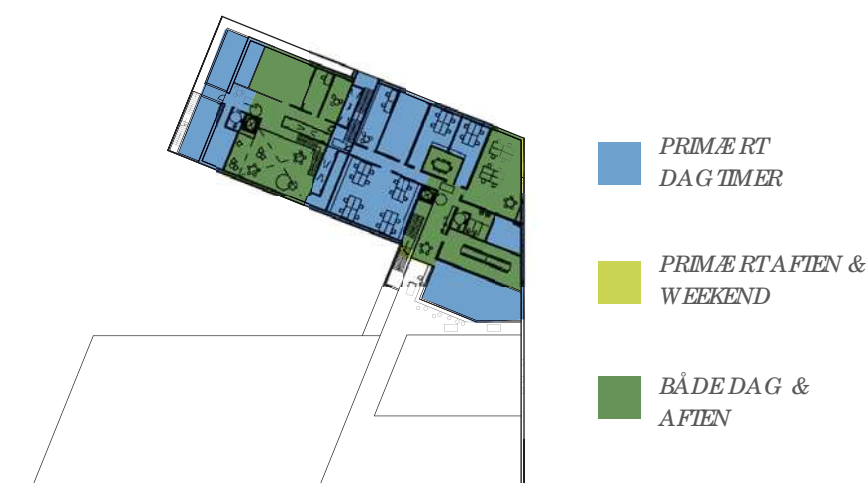
Holdene træner og spiller kampe fra en til seks gange ugentligt (i gennemsnit tre).

Bennys Badekar vil skabe liv i huset fra morgen til aften og gøre brug af fællesfaciliteterne, både café/samlingsal og ikke mindst køkken og vaskeri.

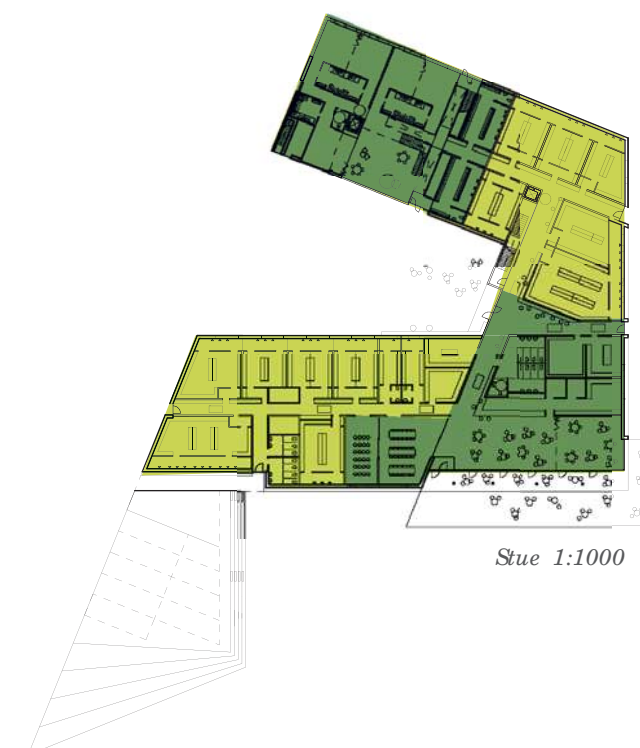
50% ØGET KAPACITET

Erfaringerne fra Fællesklubhuset samt den byudvikling, som foregår lokalt i Valby og Sydhavnen, gør at vi også kan forvente tilvækst af medlemmer og flere hold i klubberne. Vi har i behov for analyse taget højde for at kapaciteten kan føges med 50%, det vil fremtidssikre Fællesklubhuset.

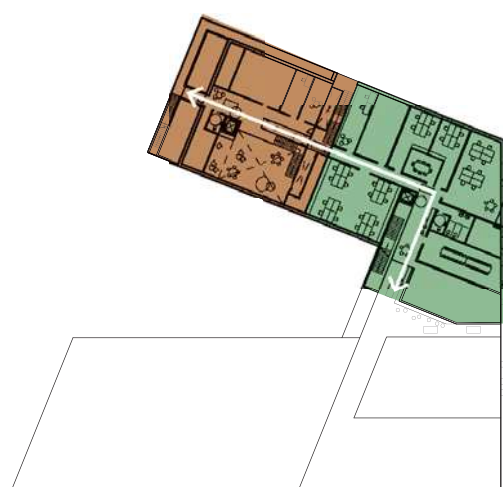
	MAN - FRE 7-17	MAN - FRE 16-22	LØR-SØN
BØRNEHUSET/BENNYS BADEKAR			
DBU KØBENHAVN			
TRÆNING			
KAMPE			



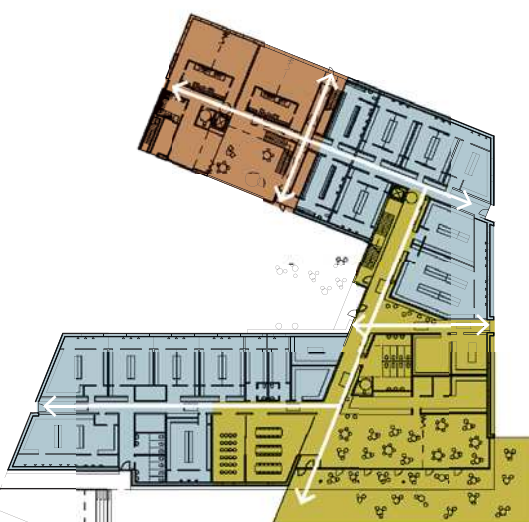
1. sal 1:1000



Stue 1:1000



1. sal 1:1000



Stue 1:1000

OVERORDNETRUMPROGRAM

Projektets rumprogram er udarbejdet i tæt samarbejde med fællesklubhusets aktører.

Programmet består overordnet af:

■ 1. Omklædning	1200 m ²
■ 2. Fællesfunktioner	650 m ²
■ 3. Administration (inkl. DBU Københavns kontor)	400 m ²
■ 4. Institution (5 stuer)	650 m ²

TOTAL: 2900 m²

Derudover de uopvarmede depoter og sekundære funktioner til institutionerne.

BØRNE- OG IDRÆTSHUSETS MULTIFUNKTIONALITET

Børne- og idræthuset skal både kunne rumme vuggestue- og børnehavebørm, omklædningsfaciliter for idrætsklubber, kontor- og mødefaciliter, bevægelsesfaciliter m.v.

De fleste rum i børne- og idræthuset vil kunne indrettes så fleksibelt, at de er multifunktionelle og kan rumme de forskellige brugere på forskellige tidspunkter.

Som eksempel kan nævnes toiletter, der både rummer børnetoiletter og hævesænkable puslebord, der også kan anvendes af klubbernes miniputter, søskende m.fl.

Soveværelserne kan indrettes med etagesenge, der kan klappes ind i skabe - så rummet kan udnyttes til mange andre formål i aften-timer og et industrikøkken kan både bruges i børnehusets regi i dagtimerne, til caféaktiviteter og idrætsformålene eftermiddage, aftener og i weekender.

Nogle af børne- og idræthusets omklædningsrum kan eksempelvis anvendes som børnehusets garderobesrum dagen, ligesom kontor- og møderum kan rumme alle.

Multifunktionaliteten skal indtænkes af arkitekterne i alle kroge af huset, lige fra udendørsfaciliterne, de ydre rammer til møbleringen af huset med møbler, der kan køres ned i gulvet, klappes op ad væggen og højdejusterbare stole, borde m.v.

STUEPLAN 1:250



NYE UNGDOMSBOLIGER

AKTIVITETS

BOLDPLADSEN

INDGANG



DEPOT FREM

TRAPPE / LANDSKAB

TERRASSEN

1. SAL 1:250

OMKLÆDNING

Omkæ dning srum af fo rske lige stø rø lse r. De store bruges, når flere hold fra samme klub ø nske r at klæ de om sammen.

De mindre bruges til 11- og 7-mandshold, samt til dommere og træ nere. Nogle af omklæ dning srumme ne vil kunne underinde les, hvis de rop står behov. Bruse rum ligger mod facaden med højt siddende vinduer.

FÆLLESFUNKTIONER

A) CAFÉ, SAMLINGSSAL, TAKTIK-/MØDERUM

ligger i åben forbindelse med hinanden og kan underinde les, hvis der er behov for det. Rummene udgør huse ts hjerte og har både kontakt med ankomstpladsen og baneme.

B) VASKERI, FÆLLESDEPOT, "WALL OF FAME"

ligger i forbindelse med bygningens indgangsområde.

"Wall of Fame" er stedet, hvor klubbe me kan udstille deres pokaler, men også fortæ lle om sig selv og kommende arrangementer. Det er huse ts historie, nutid og fremtid samlet dér, hvor alle kan se det.

ADMINISTRATION

DBU København og klubbe me deles om kontor- og møde lokaler på 1. sal med udsigt over baneme og Idræ tsbyen.

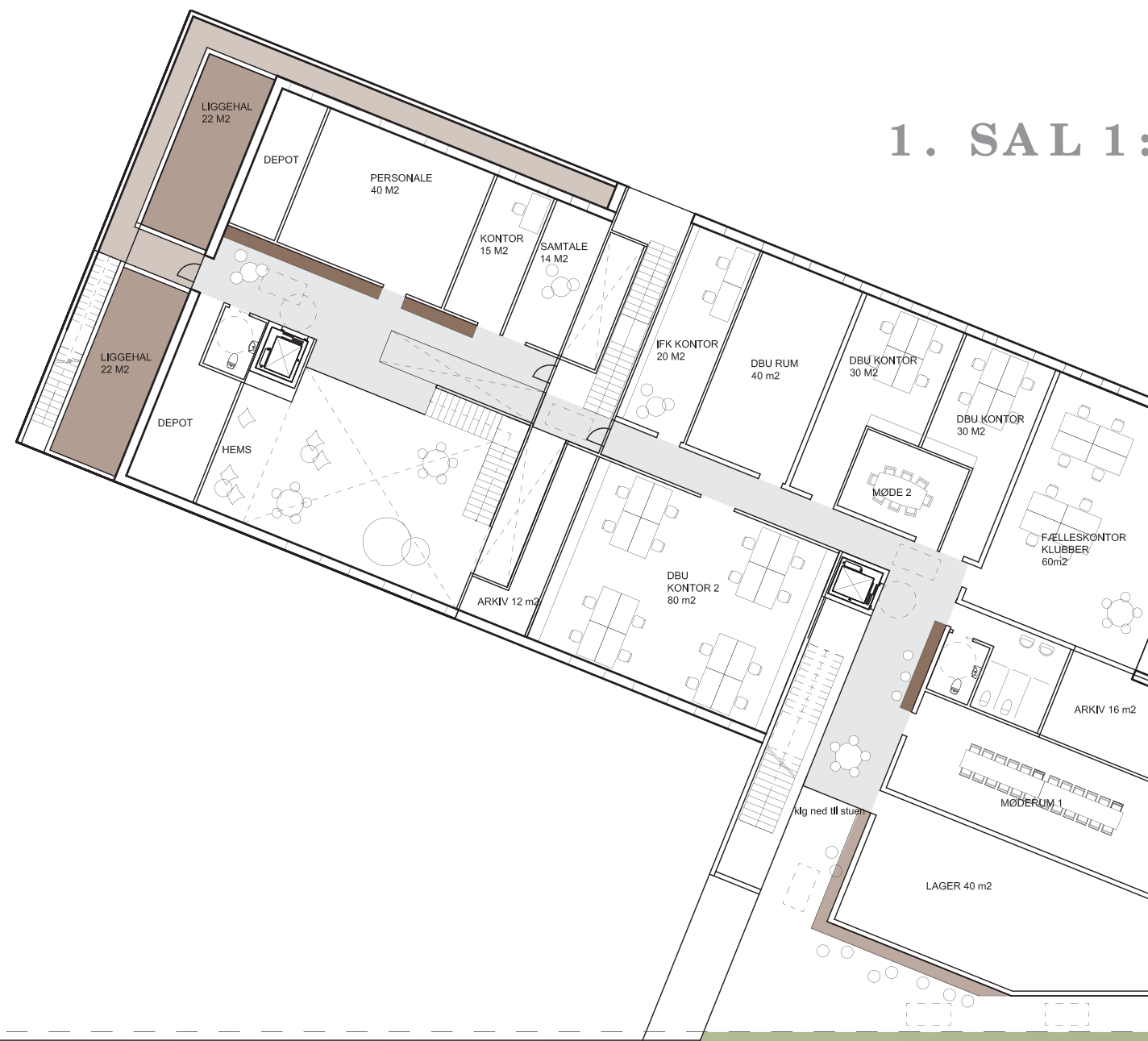
INSTITUTION

Institutiø ns rum program tager udgangspunkt i BUF's re tning slinjer.

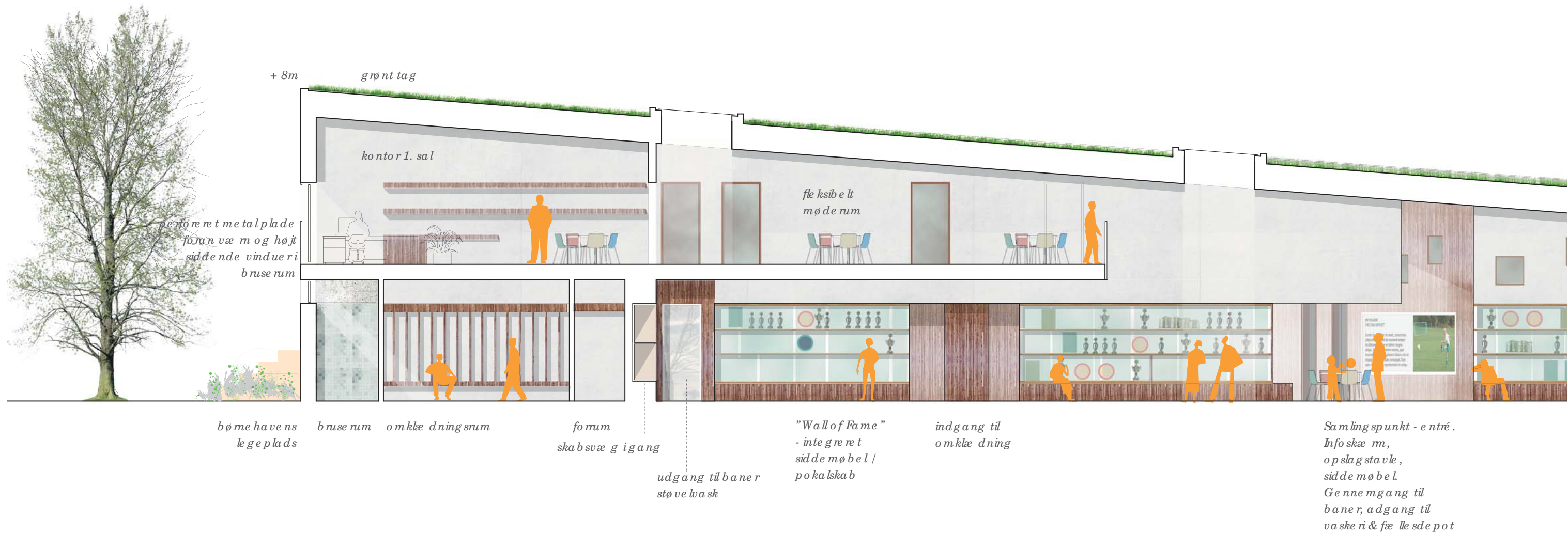
Institutiø ns funktioner tæ nkes som udgangspunkt fæ lle s med klub huse ts. Praktiske funktioner så som kø kke n, vaskeri, garderobe, kø kke ndepot og rengø ring de les. Lige le des kan klubbe me bruge institutiø ns ankomstrum og samtale rum som hhv. taktikrum og mø de rum uden for institutiø ns å bning stider. Som tid lige re be skre vet, kan institutiø ns pusle rum og gruppe rum bruges af miniputhold og sø ske nde i afte ntime me.

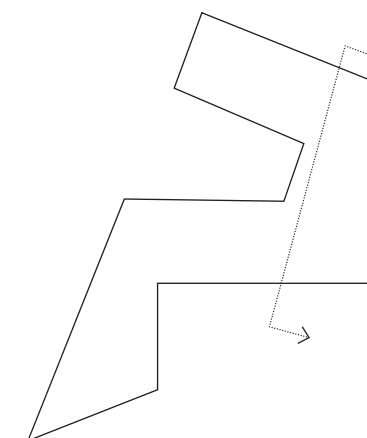
Institutiø nen ligger i forbindelse med omklæ dning srumme ne ud mod boldpladsen. Institutiø ns primæ re rum - de fem stuer samt et fæ lle s ankomstrum - er placeret i stue tagen.

Kontor og administration ligger på 1. sal, i forlæ ngelse af DBU Kø benhavns og klubbe me s kontore r.



SNIT 1:100





*"Wall of Fame" -
fortsætte og blive
til seve ring smøbel i
caféen*

*Café / mødested /
samlingslokale.
Udsigt til bane, me,
kontakt til indgang og
boldplads.
Kan underinddeles
efter behov og helt
eller delvist bruges
af bømehaven i
dagtimerne*

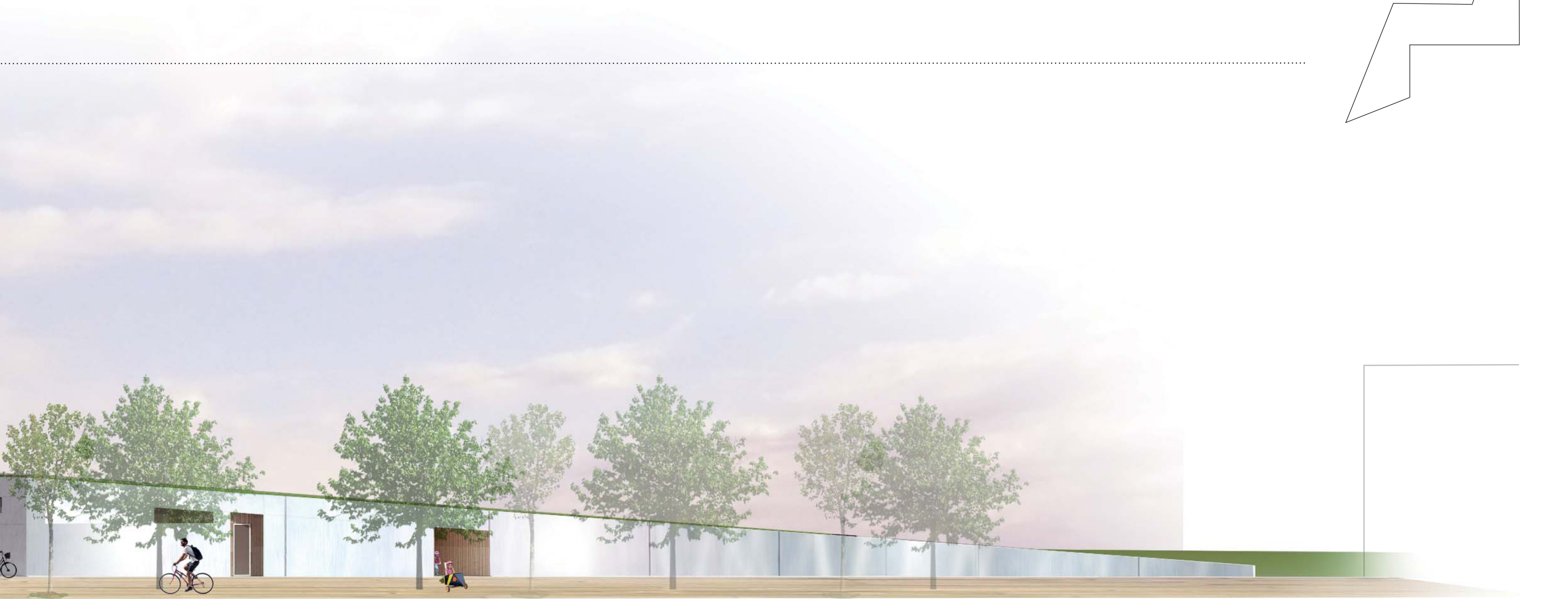
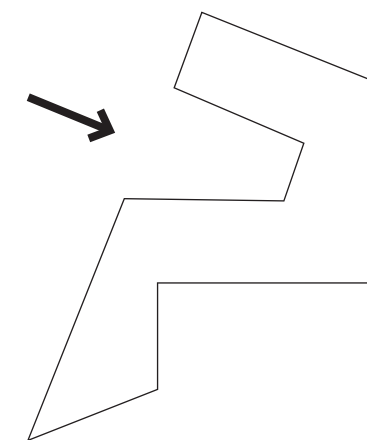
*Terassen - delvist overdækket
ude seve ring med udsigt og
udgang til bane, me*

PERSPEKTIV



Passage fra parkeringsplads til boldplads

Fremtidige ungdomsboliger



*passage til baner
adgang til opvandede depoter
udvendig skabsvæg*

bygningen trapper ned mod banerne

KIES





1. Hovedindgang



2. Børnehuset set fra aktivitetsstien



3. Terrassen - cafén og opholdspladsen mod syd

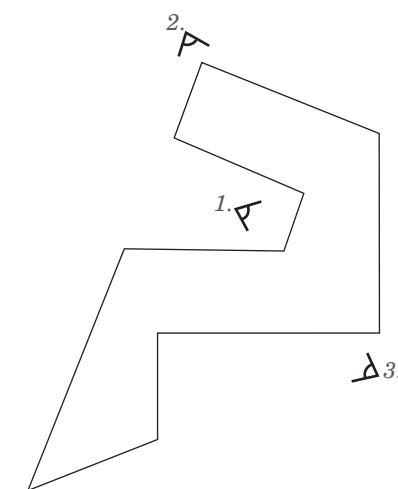
PERSPEKTIV



1. Hovedindgang



2. Bømehuset set fra aktivitetsstien



3. Terrasse - caféen og opholdspladsen mod syd

M A T E R I A L E R & R E F E R E N C E R

FACADER

Bygningens facader består af en glat pladebeklædning i aluminium. Foran vinduer, hvor der er brug for afskærmning (fx omklædningsrum og behandlingsrum) og som væm bruges en perforeret metalplade, der slipper lys igennem men skærmes for indsyn.

Der hvor bygge møder bygningen - omkring indgange og i siden i hems mod banen og på pladsen, er facaden for et med en trælistebeklædning, der står i varm kontrast til den glatte metalpladebeklædning.

Terrassen mod syd består af betontrin, bevoftet med græs.

INDVENDIGE MATERIALER

Den stoflige og varme trælistebeklædning fortsættes inde i huset som en foring af væggene, der ligger mod fællesarealer og gangarealer. Træbeklædningen indrammer forskellige funktioner og bliver foreksemplet til bænk, skabe, pokalskabe og forskellige opbevaringsløsninger i børnehaven.



Kontrast i materialer



Betontrin i græs



Belysning seffekte i tæm om aftenen

M A T E R I A L E R & R E F E R E N C E R



Foring i træ af niche og indgangspartier



Multifunktionelle opbevaringsmøbler og rumlige elementer i træ



DRIFT

FINANSIERING EN AF PROJEKTET

Københavns Kommune har været involveret i projektet Idrætsbyens Fælles Klubhus igennem bevilling af tilskud til det igangværende skitsearbejde. Det er vores mål og forventning at Københavns Kommune er interesserettet i at stå for hovedfinansieringen for Fællesklubhuset i forhold til integrationen af både institution, fælles klubhus og administrative lokaler. Vi er i dialog med flere fonde, som kan være interesserettet i at deltage i udviklingen af konceptet, så der er mulighed for at lave en fælles finansiering med flere interessenter.

Idrætsinstitutionen ”Bennys Badekar” har præsenteret modellen for et par fonde og vil med dette projekt i hånden arbejde videre for at undersøge en løsning med flere finansieringsskilder.

DRIFTSMODEL OG FÆLLES KLUBHUSETS JURIDISKE ORGANISERING

Vi har diskuteret den kommende driftsmodel. Klubbeme er enige om, at fundamentet skal være en fælles klubhusudvalg og kan drives af en bestyrelse med deltagelse af interessenter. Eventuelt kan der være i bestyrelsen også inddrages personer fra det lokale politiske arbejde, altså en organisation juridisk i foreningsform med en fælles bestyrelse og vedtægter.

Det er vigtigt, at de enkelte idrætsklubber kan bibeholde deres underliggende egne regelsæt, konfigurationsstrukturer, indtægtskilder m.v.

Midlemme til driften vil komme fra 3 steder:

1. Klubbeme og de tilskud som klubbeme kan søge fra folkeoplysningen.
2. Lejeindtægter fra Institutionen, Benny Badekar.
3. Lejeindtægter fra udlejning af kontofaciliteter.

Overslagskalkulation

Bygherre:	Grundareal:	m ²	Dato:	Sag nr.:
Sag: IDRÆTSBYENS FÆLLESKLUBHUS	Bebygget areal:	m ²	20.160.408	15085-01
Projekt:	Bruttoetageareal:	m ²	Prisniveau:	Beregnet af:
	2.931		Indeks:	Kontrol:

Børneinstitution	650
Administration	500
Idræt	1781

Position nr.:	Beskrivelse:	Enhed	Mængde	à kr.	Kr.	I alt kr.
02	TERRÆNARBEJDER	m ²	2.931	512		1.500.000
03	GRUNDARBEJDER	m ²				2.666.015
04	BYGNINGSARBEJDER	m ²	2.931	6.807,25		19.952.036
05	INSTALLATIONER	m ²	2.931	2.269,13		6.650.834
06	MASKINELT UDSTYR	m ²	2.931	11,09		32.500
07	INVENTAR, UDSTYR	m ²	2.931	587,97		1.723.334
	HÅNDVÆRKERUDGIFTER, hovedgruppe 02, 03, 04, 05, 06 og 07	m ²	2.931	10.585		31.024.718
01	ARBEJDSPLADSINDRETNING	m ²	2.931	635		1.861.483
	HÅNDVÆRKERUDGIFTER, hovedgruppe 01, 02, 03, 04, 05, 06 og 07	m ²	2.931	11.220		32.886.202
09	OMKOSTNINGER	m ²	2.931	1.571		4.604.068
	I ALT	m ²	2.931	12.791		37.490.270
08	GRUNDUDGIFTER	m ²	2.931			
	I ALT	m ²	2.931	12.791		37.490.270
10	RESERVER	m ²	2.931	1.279		3.749.027
	EKSKL. AFGIFTER	m ²	2.931	14.070		41.239.297
11	AFGIFTER	m ²	2.931	3.518		10.309.824
	INKL. AFGIFTER	m ²	2.931	17.588		51.549.121
12	MOMSFRIE UDGIFTER	m ²	2.931			
	SAMLET SUM INKL. MOMS	m ²	2.931	17.588		51.549.120