

Plan for fortsat drift 2025

Københavns Kommunes beredskabsplan

Planen beskriver, hvortedes kommunen organisatorisk skal håndtere mere omfattende og alvorlige hændelser, som f.eks. isvintre, orkaner, epidemier, problemer med forsyningsvirksomheden, IT-hændelser, terror-hændelser, fødevaremangel og store ulykker mv., der påvirker kommunens fastlagte serviceniveauer og muligheder for at varetage sine samfundsvigtige opgaver.

11-11-2024

Typografidefinition: Overskrift 1: Skrifttype: +Overskrifter (Aptos Display), 20 pkt, Ikke Fed, Ligaturer: Standard + Kontekstafhængig, Mellemrum Før: 18 pkt., Efter: 4 pkt., Linjeafstand: Flere linjer 1,16 li

Typografidefinition: Overskrift 2: Skrifttype: +Overskrifter (Aptos Display), 16 pkt, Ikke Fed, Skriftfarve: Farve 1, Ligaturer: Standard + Kontekstafhængig, Mellemrum Før: 8 pkt., Efter: 4 pkt., Linjeafstand: Flere linjer 1,16 li

Typografidefinition: Overskrift 3: Skrifttype: +Brødtekst (Aptos), 14 pkt, Ikke Fed, Skriftfarve: Farve 1, Ligaturer: Standard + Kontekstafhængig, Mellemrum Før: 8 pkt., Efter: 4 pkt., Linjeafstand: Flere linjer 1,16 li

Typografidefinition: Titel: Skrifttype: 28 pkt, Skriftfarve: Automatisk, Gjort smallere med 0,5 pkt., Ligaturer: Standard + Kontekstafhængig, Mellemrum Efter: 4 pkt., Kant: Nederst: (Ingen kant)

Typografidefinition: Undertitel: Skrifttype: +Brødtekst (Aptos), 14 pkt, Ikke Kursiv, Skriftfarve: Tekst 1, Ligaturer: Standard + Kontekstafhængig, Mellemrum Efter: 8 pkt., Linjeafstand: Flere linjer 1,16 li

Typografidefinition: Overskrift: Skrifttype: +Overskrifter (Aptos Display), 16 pkt, Mellemrum Før: 12 pkt., Linjeafstand: Flere linjer 1,08 li

Typografidefinition: Indholdsfortegnelse 2: Skrifttype: 12 pkt, Ligaturer: Standard + Kontekstafhængig, Indrykning: Venstre: 0,42 cm, Linjeafstand: Flere linjer 1,16 li

Typografidefinition: Indholdsfortegnelse 3: Skrifttype: 12 pkt, Ligaturer: Standard + Kontekstafhængig, Indrykning: Venstre: 0,85 cm, Linjeafstand: Flere linjer 1,16 li

Typografidefinition: Kommentartekst: Ligaturer: Standard + Kontekstafhængig, Mellemrum Efter: 8 pkt.

Typografidefinition: Markeringsbobletekst

Typografidefinition: paragraf

Typografidefinition: stk2

Typografidefinition: Listeafsnit1

Typografidefinition: Normal (Web)

Typografidefinition: Fodnotetekst

Typografidefinition: Default

Typografidefinition: Billedtekst

Indhold

Orienterende del	3
Formålet med Københavns Kommunes Plan for fortsat drift	3
Generelle forudsætninger	4
Ledelse, ansvar og beføjelser	4
Plantægningsforudsætninger	4
Håndtering af udgifter til civilt beredskab	5
Kommunens beredskabsplankompleks	6
Sammenhæng mellem planer	6
Delplaner	6
Specialplaner	7
Indsatsplaner	7
Krav til planerne	7
Øvelser	7
Operationel del	8
Beredskabsniveauer og aktivering	8
Dagligt beredskab	8
Kommunalt stabsberedskab	9
Nedbrud på krisestyringssystem C3	9
Koordinationsberedskab	10
Krisetedelsesorganisationen	11
Hændelser der alene berører Københavns Kommune (kommunalt stabsberedskab)	12
Krisetedelsen	13
Krisestaben	13
Den administrative stab (DAS)	14
Kommunikationsfunktionen	15
Krisegrupperne	15
Hændelser der berører flere kommuner (koordinationsberedskab)	16
Den kommunalt koordinerende stab	16
Fælles krisetedelse	17

Øvrigt beredskab.....	18
Den nationale krisestyringsorganisation	18
Krisestyriingsens fire niveauer.....	18
Regeringens krisestyringsorganisation	19
Den Nationale Operative Stab (NOST)	19
Det Centrale Operative Kommunikationsberedskab (DCOK).....	19
Den Internationale Operative Stab (IOS)	19
Københavns Politi – De lokale beredskabsstabe (LBS).....	20
Kommandostadet (KST) i indsatsområdet.....	20

Orienterende del

Formålet med Københavns Kommunes Plan

Indholdsfortegnelse

Københavns Kommunes plan for fortsat drift	4
Konkretisering af plan for fortsat drift	5
Beredskabsplanlægning	6
Planhierarki og koordinering	6
Beredskabsøvelser	7
Beredskabsplanlægning i Hovedstadens Beredskabssamordning	8
KK Kriseledelse	11
Deaktivering af kriseledelsesorganisation	12
Kriseledelsesorganisation i Københavns Kommune	13
KK Kriseledelse	14
KK Krisestab	15
KK Administrativ Stab	16
KK Kommunikation	17
Krisegrupper	18
Generelt for kriseledelsesorganisationen	18
Håndtering af udgifter til krisehåndtering	19
Beredskabsniveauer og aktivering	24
Dagligt beredskab	24
Kommunalt stabsberedskab	26
Aktivering af kommunalt stabsberedskab	26
Tværkommunalt beredskab	30
Arbejdsform	38
Fælles kriseledelse	39
Nedbrud på krisestyringssystem	39
Viden om aktuelt trusselsbillede i Danmark	41
Ordliste	42

Københavns Kommunes plan for fortsat drift

formaterede: Skrifttype: 20 pkt

Formateret: Overskrift 1

I henhold til Beredskabslovens § 25 skal alle kommuner udarbejde en samlet plan for kommunens beredskab. Denne hedder i Formålet med planen er, at Københavns Kommune "Plan for fortsat drift". I planen beskrives det, hvem der har ansvar for at (KK) skal kunne håndtere, hvis hændelser, kriser og katastrofer påvirker kommunens drift kan videreføres serviceniveau. Målet er mindst mulig påvirkning af serviceniveau ved varstede eller uvarstede hændelser, der vil kunne påvirke serviceniveauet i kommunen (kommunens ivitedrift. KK's beredskab), samarbejder med Hovedstadens beredskab (HBR).

Københavns Kommune skal som udgangspunkt kunne håndtere hændelser i kommunen med egne ressourcer, uden at det får indflydelse på serviceniveauet i kommunen.

Kommunen skal yderligere, i tilfælde af at en eller flere varstede eller uvarstede hændelser indtræffer, iværksætte Plan for fortsat drift eller dele deraf, hvis hændelsen vurderes at kunne påvirke serviceniveauet.

Planen skal tillige medvirke til:

- At begrænse konsekvenserne af hændelsen;
- At situationen håndteres på en effektiv og professionel måde;
- At støtte kriseledelsesorganisationen i dens beslutninger og udførelsen af disse;
- At borgere m.fl. modtager effektiv og relevant information.

Denne plan er den overordnede plan for kommunens beredskab og hedder 'Plan for fortsat drift'. Plan for fortsat drift rammesætter det samlede beredskab i kommunen og godkendes i Københavns Borgerrepræsentation (BR) mindst én gang i hver valgperiode og offentliggøres. Plan for fortsat drift udarbejdes af beredskabsledelsen i Økonomiforvaltningen og godkendes af BR jf. § 25 i Beredskabsloven.

Danmark står over for det mest alvorlige risiko- og trusselsbillede siden anden verdenskrig. Det fremgår bl.a. af Nationalt Risikobillede 2025 fra Styrelsen for Samfundssikkerhed (SAMSIK). Risikobilledet opsummerer de største samfundsmæssige risici inden for et mellemlangt sigte (2-5 år), som SAMSIK vurderer, at der bør rettes størst beredskabsmæssig opmærksomhed på. Hændelsestyperne i det nationale risikobillede kan ikke ses isoleret. Komplekse og uforudsigelige kaskadeeffekter kan opstå, hvilket kan forstærke konsekvenserne af ekstraordinære hændelser eller kriser. Derfor er det aktuelle risikobillede et vigtigt grundlag for beredskabsplanlægning, både nationalt og i den enkelte organisation.

Planen beskriver:

- [Kriseledelsesorganisationen, der har ansvar for, at kommunens drift kan videreføres og genoprettes ved varslede og uvarslede hændelser, der påvirker serviceniveauet i kommunen](#)
- [Beredskabets planhierarki](#)
- [Hvordan beredskabet aktiveres](#)
- [Tværkommunalt beredskab med de andre ejerkommuner i HBR](#)

[Planen har et bilag om den nationale krisestyringsorganisation udarbejdet af HBR.](#)

Konkretisering af plan for fortsat drift

[Der er mellem udarbejdes del- og indsatsplaner som konkretisering af Plan for fortsat drift i alle KK's forvaltninger enighed om, at og koncernenheder. Planerne beskriver, hvordan forvaltninger og koncernenheder agerer i forskellige krisescenarier. De enkelte krisescenarier, omfang og kombinationer heraf afgør, hvilken drift KK kan videreføre under en krise. I yderste konsekvens vil KK's basale niveau af krisedrift være begrænset til at forebygge tab af menneskeliv og varig forværring af helbredsproblemer.](#)

[Repræsentanter fra alle forvaltninger og koncernenheder mødes i KK Beredskabsforum, som faciliteres af HBR.](#)

[Beredskabsforum beskriver tværgående scenarier, der fungerer som værktøjer til at identificere kritiske funktioner, og sikrer koordinering af beredskabsplanlægningen på tværs af forvaltninger og enheder i beredskabssituationer så vidt muligt altid bistår og understøtter hinanden. Scenariebeskrivelserne skal skabe klarhed over rollefordeling og ansvar mellem forvaltninger, kommuner og sektorer. Delplaner, indsatsplaner og de tværgående planer er planlægningsredskaber, der løbende revideres og godkendes i forvaltningsledelsen. Delplaner, indsatsplaner og tværgående planer offentliggøres ikke.](#)

[I kommune- og lokalplaner kan der udpeges arealer eller anvendelsesbegrænsninger, der faciliterer beredskabsindsatser, fx opmagasinering af vand eller evakuering.](#)

Beredskabsplanlægning

Planhierarki og koordinering

Kommunens forvaltninger arbejder kontinuerligt med håndtering og løsning af opgaver i relation til hændelserne, så at opdatere KK's beredskabsplaner og sårbarhedsanalyser, som godkendes af forvaltningsledelsen. Forvaltningerne og koncernenhederne koordinerer løbende i kommunens beredskabsforum, der faciliteres af Hovedstadens Beredskab. Hierarkiet i beredskabsplaner og koordinering matcher KK kriseledelsesorganisation, som aktiveres, når en hændelse har ramt Københavns Kommune.

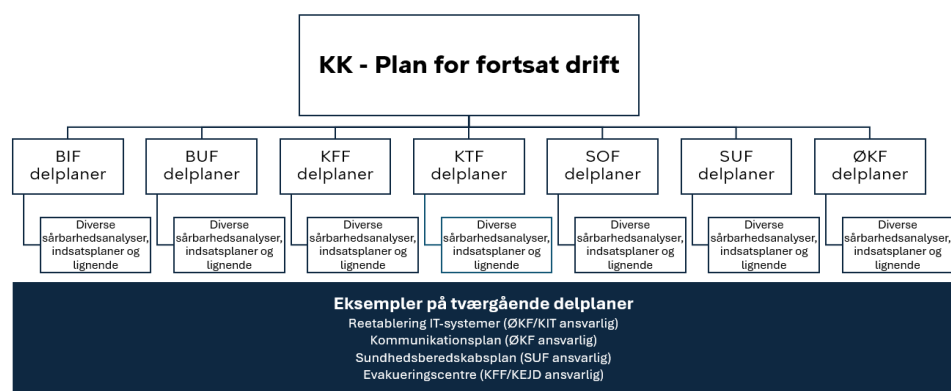
Der er sammenfald mellem repræsentanter fra forvaltninger og koncernenheder i KK Beredskabsforum og KK Administrativ Stab. Dermed er faglig viden og beredskabsplaner tilgængelige, når beredskabet aktiveres og KK Administrativ Stab samles. Efter øvelser og hændelser evalueres håndteringen både bliver og fremstår, som en samlet af opgaven i KK Beredskabsforum, så erfaringer indarbejdes i planerne.

Alle forvaltninger udarbejder på baggrund af Plan for fortsat drift (en) delplan(er) for deres fagområde (se figur 1), der detaljeret beskriver forvaltningens/koncernenhedens beredskabsledelse, mødesteder, samlingshastighed, samt aktiveringsmetoder. Desuden udarbejdes der indsatsplaner, som angiver handlinger i forbindelse med konkrete hændelser, hvoraf nogle indsatsplaner er lovregulerede. Planerne skal være handlingsorienterede, overskuelige, ajourførte og realistiske. Foruden forvaltningernes delplaner er der tværgående delplaner, der dækker områder, som har relevans for alle forvaltninger. Disse områder styres af KK's koncernenheder Konkern IT (KIT), Koncernservice (KS) og Københavns Ejendomme (KEJD). Sundhedsberedskabet baseres på en kommunal håndtering-sundhedsberedskabsplan, som har relevans for alle forvaltninger, men som styres af Sundheds- og Omsorgsforvaltningen (SUF).

Nærværende Plan KK Beredskabsforum nedsætter arbejdsgrupper, der koordinerer tværgående planer som fx evakueringscentre. HBR opdaterer KK Beredskabsforum om risici for fortsat drift er opdelt i en orienterende fx forsyningssvigt af strøm, vand og en operationel det varme på baggrund af møder med relevante statslige myndigheder og er udarbejdet af Beredskabssamordningen forsyningsselskaber.

Figur 1. Planhierarki i Københavns Kommune (BSKK). Økonomiforvaltningen ved Borgerrepræsentationens Sekretariat er overordnet ansvarlig for udformning og indhold af planen. Alle

formaterede: Skrifttype: Fed



Beredskabsøvelser

Hver forvaltning skal løbende øve relevante dele af Plan for fortsat drift koordineres deres beredskabsplaner.

Derudover afholdes der min. én årlig, tværgående øvelse under ledelse af KK Administrativ Stab. Øvelserne kan suppleres med tværgående desktop øvelser. Øvelserne faciliteres af Hovedstadens Beredskab. Hvis KK Administrativ Stab har været aktiveret i en varslet eller uvarslet krisesituation, kan dette udgøre en øvelse.

I den orienterende del gives der en beskrivelse af kommunens ledelse, ansvar og beføjelser samt plankomplekset. Den orienterende del skal desuden virke som vejledning, når andre planer skal udarbejdes. Denne del tager udgangspunkt i Beredskabspolitikken, der er de overordnede rammer for beredskabsarbejdet i kommunerne i Hovedstadens Beredskab.

I den operationelle del beskrives kommunens beredskabsmæssige virkemåde og organisering i forhold til hændelser, der påvirker kommunens serviceniveau, ligesom andre relevante tilknyttede beredskabsmæssige forhold beskrives.

Generelle forudsætninger

De efterfølgende afsnit om ledelse, ansvar og beføjelser samt plantægningsforudsætninger er generelle forudsætninger, som jf. Beredskabspolitikken er fælles for alle Beredskabsplanlægning i Hovedstadens Beredskabssamordning

Hovedstadens Beredskabssamordning (HOBS) er forum for planlægning af det civile beredskab for ejerkommunerne i Hovedstadens Beredskab (HBR). København deltager som en af ejerkommunerne i HOBS.

Ledelse, ansvar og beføjelser

formaterede: Skrifffarve: Automatisk

formaterede: Skrifffarve: Automatisk

Figur 2. Beredskabsplanlægning i Hovedstadens Beredskab Beredskabssamordning

formaterede: Skrifftype: 12 pkt, Fed, Skrifffarve: Automatisk



HBR varetager [ejerkommunernes aftalte](#) beredkabsopgaver [for ejerkommunerne](#) i henhold til [beredkabsloven og bekendtgørelser udstedt i medfør heraf lovgivning](#), herunder det operative og forebyggende beredskab samt myndighedsopgaver [omfattet af loven](#). I den forbindelse [koordinerer Hovedstadens Beredkabsfaciliterer HOBs](#) arbejdet med beredkabsplanlægning for og imellem ejerkommunerne og medvirker [aktivt](#) til kommunernes fortsatte drift i tilfælde af [ekstraordinære varslede og uvarslede](#) hændelser.

HOBs varetager:

- [Uddannelser i krisestyring](#)
- [Tværgående øvelser for kommunerne](#)
- [Emner og retning for sårbarhedsanalyser](#)
- [Evaluering af øvelser og hændelser](#)
- [Borgerrepræsentationens National og international erfaringsudveksling vedrørende krisestyring](#)

[Ligesom der i KK er etableret et beredkabsforum, er der også i de andre ejerkommuner etableret lokale beredkabsfora \(se figur 2\).](#)

[I samråd med HBR står den enkelte kommunes beredkabsforum for udarbejdelsen af den](#)

formaterede: Skriftype: 12 pkt, Skrififarve: Automatisk

formaterede: Skriftype: 12 pkt, Skrififarve: Automatisk

formaterede: Skriftype: 12 pkt, Skrififarve: Automatisk

Formateret: Normal

formaterede: Skriftype: 12 pkt, Skrififarve: Automatisk

formaterede: Skriftype: 12 pkt, Skrififarve: Automatisk

formaterede: Skriftype: 12 pkt, Skrififarve: Automatisk

formaterede: Skriftype: 12 pkt, Skrififarve: Automatisk

formaterede: Skriftype: 12 pkt, Skrififarve: Automatisk

formaterede: Skriftype: 12 pkt, Skrififarve: Automatisk

formaterede: Skriftype: +Brødtekst (Aptos)

formaterede: Skriftype: +Brødtekst (Aptos)

Formateret: Listeafsnit, Punkttegn + Niveau: 1 + Justeret: 1,27 cm + Indrykning: 1,9 cm, Juster mellemrum mellem latinsk og asiatisk tekst, Juster mellemrum mellem asiatisk tekst og tal

[enkelte kommunes plan for fortsat drift, delplaner, indsatsplaner, action cards og instrukser.](#)
[Den enkelte kommune, bistået af HBR, står for at aftale og beskrive en
kriseledelsesorganisation.](#)

KK Kriseledelse

Københavns Borgerrepræsentation (BR) er ansvarlig for kommunens KK's administrative ledelse, herunder kriseledelse, og har kompetencen til at træffe beslutninger ved varslede eller uvarslede hændelser.

Københavns Kommune etablerer en kriseledelsesorganisation, der hurtigt på tværs af alle ressortområder politisk og administrativt skal kunne varetage kommunens kriseledelse og krisestyring ved varslede eller uvarslede hændelser, der påvirker kommunens serviceniveau. Se nærmere herom i afsnittet "Kriseledelsesorganisation".

I henhold til den kommunale styrelseslov §§ 31, stk. 1 og 22, stk. 2, kan overborgmesteren træffe afgørelse på vegne af henholdsvis Borgerrepræsentationen BR og Økonomiudvalget (ØU) i uopsættelige sager, hvor det ikke kan nås retsmæssigt muligt at indkalde Borgerrepræsentationen BR eller Økonomiudvalget. Borgerrepræsentationen ØU. BR skal senest på førstkommende ordinære møde orienteres om de afgørelser, som efter den kommunale styrelseslov § 31 er truffet på vegne af Borgerrepræsentationen BR.

Kompetencen efter den kommunale styrelseslov § 31 vedrører sager, der ikke skal til udvalgsbehandling, og sager hvor der foreligger en udvalgsindstilling. I sager der kræver en udvalgsbehandling, men hvor det på grund af sagens hastende karakter ikke er muligt at forelægge sagen for det pågældende udvalg, vil overborgmesteren kunne træffe afgørelse efter forud indhentet erklæring fra den pågældende ressortborgmester fagborgmester, jf. § 22, stk. 2 i den kommunale styrelseslov § 22, stk. 2.

Hvis det ikke er muligt at få kontakt med pågældende ressortborgmester fagborgmester, kan overborgmesteren træffe afgørelse i sagen, hvis det skønnes, at sagen ikke tåler yderligere opsættelse. Det skal i den forbindelse overvejes og beskrives, hvordan et flertal i Borgerrepræsentationen BR ville have afgjort sagen.

Endvidere Desuden følger det af den kommunale styrelseslov § 69 om nødstyre, at Økonomiudvalget ØU overtager Borgerrepræsentationens BR's beføjelser, hvis denne ikke kan samles på grund af krise eller krig. Ved "krise" i denne forbindelse forstås, at der er truende udsigt til krig. På samme måde styrer overborgmesteren kommunens KK's anliggender, såfremt Økonomiudvalget ØU ikke kan samles af de samme årsager. Hvis disse bestemmelser bringes i anvendelse, skal indenrigs- og boligministeren Sundhedsministeren snarest have meddelelse herom.

På baggrund af ovenstående og med udgangspunkt i krisestyringens kerneopgaver om:

- kriseledelse
- aktivering og drift
- situationsforståelse, overblik og informationshåndtering

formaterede: Skrifttype: 12 pkt, Skrifffarve: Automatisk

formaterede: Skrifttype: 12 pkt, Skrifffarve: Automatisk

Formateret: Normal

formaterede: Skrifttype: 12 pkt, Skrifffarve: Automatisk

formaterede: Skrifttype: 12 pkt, Skrifffarve: Automatisk

formaterede: Mønster: Ingen

formaterede: Mønster: Ingen

formaterede: Mønster: Ingen

formaterede: Mønster: Ingen

formaterede: Mønster: Ingen

formaterede: Mønster: Ingen

formaterede: Mønster: Ingen

formaterede: Mønster: Ingen

formaterede: Mønster: Ingen

formaterede: Mønster: Ingen

formaterede: Mønster: Ingen

formaterede: Skrifttype: 12 pkt, Skrifffarve: Automatisk

- [koordinering af handlinger og ressourcer](#)
- [krisekommunikation](#)
- [fortsat drift og genopretning](#)

har KK etableret en kriseledelsesorganisation, der hurtigt og på tværs af alle politiske og administrative fagområder skal varetage kriseledelse ved varslede eller uvarslede hændelser, der påvirker kommunens serviceniveau.

[Deaktivering af kriseledelsesorganisation](#)

Hvis kriseledelsen har været aktiveret, vil denne hurtigst muligt tilbageføre beslutningskompetencen til driftsledelsen. Driftsledelsen har herefter ansvaret for færdiggørelse af indsatsen og genetablering af kommunens serviceniveau i en driftssituation og dermed det daglige beredskab.

formaterede: Skrifttype: +Brødtekst (Aptos)

Kriseledelsesorganisation i Københavns Kommune

Københavns Kommunes kriseledelsesorganisation består af:

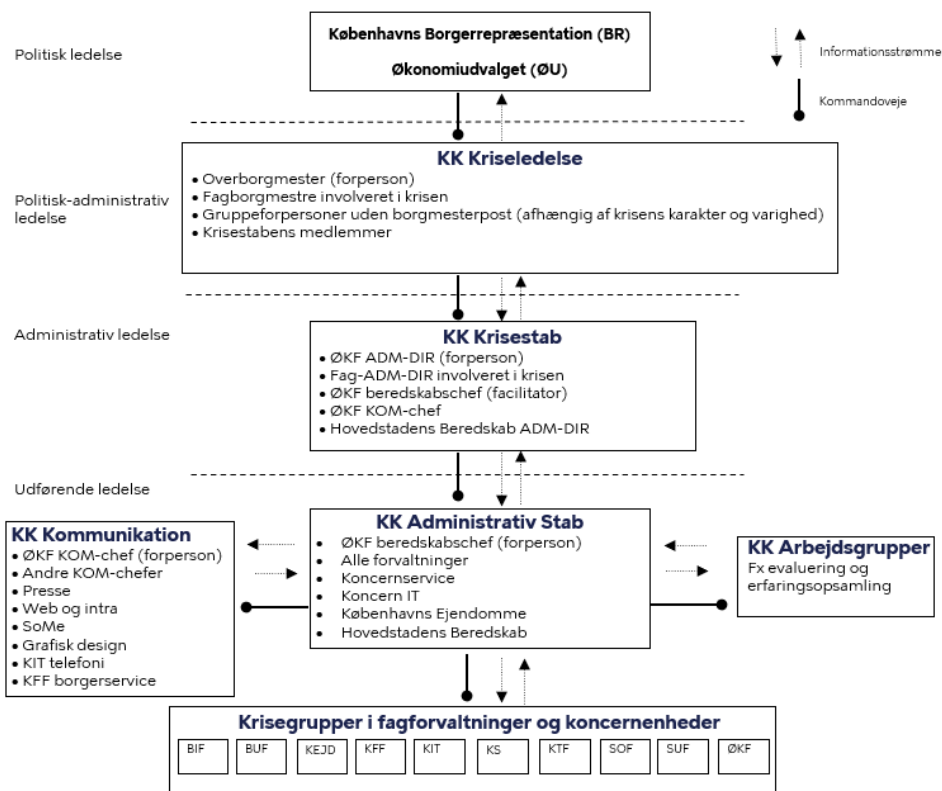
- [KK Kriseledelse på politisk niveau, som varetager den politiske kriseledelse af kommunen](#)
- [KK Krisestab på direktionsniveau, der strategisk sikrer samspil på tværs af forvaltninger og koncernenheder, betjent af ØKF beredskabschef](#)
- [KK Administrativ Stab, som koordinerer og varetager den konkrete kriseledelse på tværs af alle forvaltninger](#)
- [KK Kommunikation, der varetager hele kommunens krisekommunikation. Kriseledelsens information til medarbejdere og borgere vedrørende krisen centraliseres til denne enhed](#)
- [KK Arbejdsgrupper, der kan nedsættes til analyser og beskrivelse af krisescenarier og løsningsforslag](#)
- [Krisegrupper i hver forvaltning og koncernenhed, som understøtter arbejdet i KK Administrativ Stab og kan tildeles ledelsen af forvaltningernes opgaveløsning og ressourceallokering](#)

[Forvaltninger og enheder kan etablere beredskabsgrupper, der arbejder med særlig opgaveløsning.](#)

[Økonomiforvaltningen har et koordinerende beredskabsteam, hvorfor ØKF beredskabschef fra teamet faciliterer KK Krisestab eller leder KK Administrativ Stab.](#)

[KK's kriseledelsesorganisation kan ses i figur 3.](#)

Figur 3. Københavns Kommunes kriseledelsesorganisation



KK Kriseledelse

KK Kriseledelse sammensættes af overborgmesteren og øvrige borgmestre afhængig af involvering i hændelsen. KK Krisestab, som består af administrerende direktører, deltager i møder i kriseledelsen. Desuden indgår ØKF beredskabschef (sekretariatschef fra Borgerrepræsentationens Sekretariat), ØKF kommunikationschef, samt direktør for HBR i kriseledelsens arbejde.

Hvis hændelsens karakter og varighed tilsiger det, kan de ikkeborgmesterbærende partier også indtræde i KK Kriseledelse.

KK Kriseledelse har ingen selvstændig beslutningskompetence. Beslutningskompetencen følger de almindelige ansvars- og kompetenceregler i kommunestyrelsesloven.

KK Kriseledelse kan nedsætte mindre KK Arbejdsgrupper.

Såfremt overborgmesteren ikke kan deltage i kriseledelsen, er det BR's 1. næstforperson og derefter 2. næstforperson, der fungerer som stedfortræder for overborgmesteren i kriseledelsen. Hvis en borgmester ikke kan deltage i kriseledelsen, er det næstforpersonen i pågældende udvalg, der er stedfortræder for borgmesteren i kriseledelsen.

Plantægningsforudsætninger

Hovedstadens Beredskabssamordning (HOBS) er det overordnede, strategiske forum for planlægning af det civile beredskab for kommunerne i Hovedstadens Beredskab. Beredskabspolitikken og Plan for fortsat drift er således forankret i HOBS, hvor Hovedstadens Beredskab har formandskabet. HOBS træffer således beslutninger indenfor områderne

-

KK Kriseledelse:

- koordinerer ledelsen af kommunens virksomhed herunder ændringer af kommunens serviceniveau
- koordinerer og afstemmer beslutninger med BR, ØU og fagudvalg
- tager stilling til spørgsmål i relation til andre myndigheder og eksterne interessenter
- koordinerer kommunikation internt og med andre myndigheder og eksterne interessenter

Kriseledelsens primære mødested er på Københavns Rådhus. Kriseledelsens sekundære mødested er i HBR krisestyringsfacilitet, i tilknytning til KK Krisestab og KK Administrativ Stab. Adresser og lokaler fremgår af delplaner.

KK Kriseledelse kan aktiveres af: Overborgmesteren

KK Krisestab

KK Krisestab er sammensat af administrerende direktører svarende til de borgmestre, som er repræsenteret i den aktuelle KK Kriseledelse. Desuden indgår BR beredskabsleder (facilitering og betjening), koncernkommunikationschefen samt direktøren for HBR i KK Krisestabs arbejde.

KK Krisestab koordinerer hændelsen, så kommunen hurtigst muligt kan genetablere normal drift. KK Krisestab skal desuden orientere BR-medlemmer og kommunens ansatte, hvis KK Kriseledelse ikke er aktiveret.

[KK Krisestabs primære mødested er på Københavns Rådhus. KK Krisestabs sekundære mødested er hos HBR i tilknytning til KK Administrativ Stab. Adresser og lokaler fremgår af delplaner.](#)

[KK Krisestab:](#)

- [fastlægger kommunens situationsbillede](#)
- [fastlægger anvendelsen af kommunens aktuelle ressourcer](#)
- [fastlægger de opgaver der skal løses i relation til krisen](#)
- [træffer beslutning om etablering af KK Arbejdsgrupper til håndtering af opgaver på tværs af forvaltningerne](#)
- [godkender KK Administrativ Stabs planer for fortsat drift af samtlige områder i kommunen relateret til den konkrete krise eller hændelse](#)
- [beskriver økonomisk overslag for håndteringen og vurderer om ØU og/eller BR skal samles](#)
- [rådgiver KK Kriseledelse, når denne er aktiveret](#)

[KK Krisestab kan aktiveres af: ØKF administrerende direktør](#)

[KK Administrativ Stab](#)

[KK Administrativ Stab er sammensat af medlemmer fra forvaltninger og koncernenheder og ledes af BR beredskabsleder med bistand fra HBR. Medlemmer fra forvaltninger og koncernenheder udpeges af forvaltnings- eller koncernledelser.](#)

[KK Administrativ Stab håndterer og koordinerer hændelsen indtil genetablering af kommunens serviceniveau i en driftssituation og dermed det daglige beredskab.](#)

[KK Administrativ Stab:](#)

- [aktiverer krisegrupper](#)
- [beskriver kommunens situationsbillede, påvirkningen af kommunens serviceniveau og udvikling af situationen til brug for kriseledelsesorganisationen](#)
- [skaber overblik over kommunens aktuelle ressourcer](#)
- [beskriver de opgaver, der skal løses i krisen](#)
- [beskriver og iværksætter løsning af opgaverne](#)
- [vurderer behovet for KK arbejdsgrupper](#)

- [nedsætter ved længerevarende hændelser en arbejdsgruppe, som løbende skal erfaringsopsamle, beskrive og evaluere på igangværende indsats og processer](#)
- [planlægger fortsat drift af samtlige områder i kommunen relateret til den konkrete krise](#)
- [estimerer økonomisk overslag for håndteringen, hvis muligt](#)

[KK Administrativ Stab mødes i HBR krisestyringsfacilitet. KK Administrativ Stab kan sekundært mødes på Københavns Rådhus eller, hvis muligt, virtuelt. Adresser og lokaler fremgår af delplaner.](#)

[KK Administrativ Stab kan aktiveres af: ØKF beredskabschef](#)

[KK Administrativ Stab skal som udgangspunkt være samlet indenfor 2 timer.](#)

[KK Kommunikation](#)

[KK Kommunikation er den centrale krisekommunikationsstab, som bliver nedsat på tværs af alle forvaltningerne i KK, og som skal sikre viden om målgrupper, kanaler mv.](#)

[KK Kommunikation skal sikre rettidig og valid information til borgerne om krisens påvirkning af kommunens drift, om kommunens overordnede håndtering, og hvordan københavnere skal forholde sig. Det skal ske med klare informationer og budskaber, som er konsistente på tværs af kommunens kanaler.](#)

[KK Kommunikation skal:](#)

- [Vurdere behov for proaktiv kommunikation](#)
- [Vurdere behov for videreformidling af information fra andre myndigheder](#)
- [Besvare henvendelser fra offentligheden og pressen på forskellige kanaler](#)
- [Lave krisebanner eller opdatere krisehjemmesiden og sikre links til krisehjemmesiden på KK intra](#)
- [Oversætte vigtige, korte oplysninger til andre sprog](#)
- [Sikre relevant information til medarbejderne](#)

[KK Kommunikation aktiveres samtidigt med, og refererer til, KK Administrativ Stab eller KK Krisestab.](#)

Koncernkommunikation i ØKF har ansvaret for delplan for krisekommunikation, hvor arbejdsfordelingen mellem KK Kommunikation og fagforvaltningerne ift. håndtering af presse og kommunikation fremgår.

KK Kommunikation mødes hos HBR sammen med KK Administrativ Stab. KK Kommunikation eller dele heraf kan desuden mødes på Rådhuset, som alternativt mødested, hvis der er behov for nærhed til forvaltningernes egne krisegrupper. Desuden kan der arrangeres møder via elektroniske platforme og telefonkonferencer.

Krisegrupper

Hver forvaltning og koncernenhed har udpeget en krisegruppe, der kan understøtte KK Administrativ Stab med opgaveløsning. Krisegrupper kan desuden fungere som bindeled til og mellem KK Administrativ Stab og fagforvaltningen. En krisegruppe kan få delegeret ledelsen af forvaltningen og kan varetage opgaveløsning og ressourceallokering for KK Administrativ Stab.

Alle krisegrupper kan, ved dagligt beredskabsniveau, aktiveres uden at KK Administrativ Stab er aktiveret. Det vil fx være tilfældet, hvis hændelsen på enhedsniveau påvirker forvaltningens generelle serviceniveau.

Krisegrupper:

- beskriver situationen for egen forvaltning/koncernenhed
- beskriver faglige problemstillinger for KK Administrativ Stab
- beskriver og iværksætter løsning af konkrete faglige opgaver stillet af KK Administrativ Stab
- fastlægger evt. yderligere opgaver på fagforvaltningen/koncernenhed

Krisegrupper mødes på lokaliteter udpeget af forvaltninger og koncernenheder, og skal fremgå af egne delplaner.

Krisegrupper kan fungere som selvstændig krisestab ved kriser, der alene aktiverer én forvaltning eller koncernenhed.

Generelt for kriseledelsesorganisationen

Alle repræsentanter i kriseledelsesorganisationen skal udpege stedfortrædere, så der sikres robusthed, også til døgndækning

Ved kriser, der varer mere end tre dage, vil kriseledelsesorganisationen typisk overgå til møder af kortere varighed, så kriseledelsesorganisationen sparer ressourcer.

Udgangspunktet ved aktivering af KK's kriseledelsesorganisation er, at KK Administrativ Stab sammen med KK Kommunikation aktiveres af ØKF beredskabschef. På samme vis kan HBR ved uopsættelig hændelse, fx omfattende strømsvigt eller terror, aktivere KK Administrativ Stab. KK Administrativ Stab informerer øjeblikkeligt og/eller involverer KK Krisestab og evt. KK Kriseledelse, samt træffer beslutning om aktivering og information af relevante krisegrupper og evt. andre. Fagforvaltningernes direktører kan selvstændigt aktivere deres krisegrupper.

KK Krisestab deltager i KK Kriseledelses møder for at understøtte arbejdet med at koordinere og formidle opgaver. KK Kriseledelse og/eller KK Krisestab kan koordinere og udarbejde en skriftlig orientering til BR og/eller ØU om status på hændelsen med henblik på at sikre en ensartet orientering. De respektive borgmestre og/eller forvaltninger kan skriftligt eller mundtligt orientere deres udvalg.

KK Krisestab eller KK Administrativ Stab kan etablere KK Arbejdsgrupper vedr. problemstillinger på tværs af forvaltningsområder.

KK's kriseledelsesorganisation skal, særligt ved kriser der varer mere end tre dage, tilpasses den eksisterende krise.

~~Uddannelser i krisestyring mv. for kommunerne~~

~~—Tværgående krisestyringsøvelser for kommunerne, form og indhold mv.~~

~~— Emner og retning for sårbarhedsanalyser~~

~~— Evaluering af øvelser og hændelser~~

~~—Emner og retning for national og international erfaringsudveksling vedrørende krisestyring~~

HOBS består af udpegede, beslutningsdygtige repræsentanter fra f.eks. borgmestersonskabet og økonomiforvaltning og har mandat til på vegne af kommunerne at træffe beslutninger indenfor ovenstående områder.

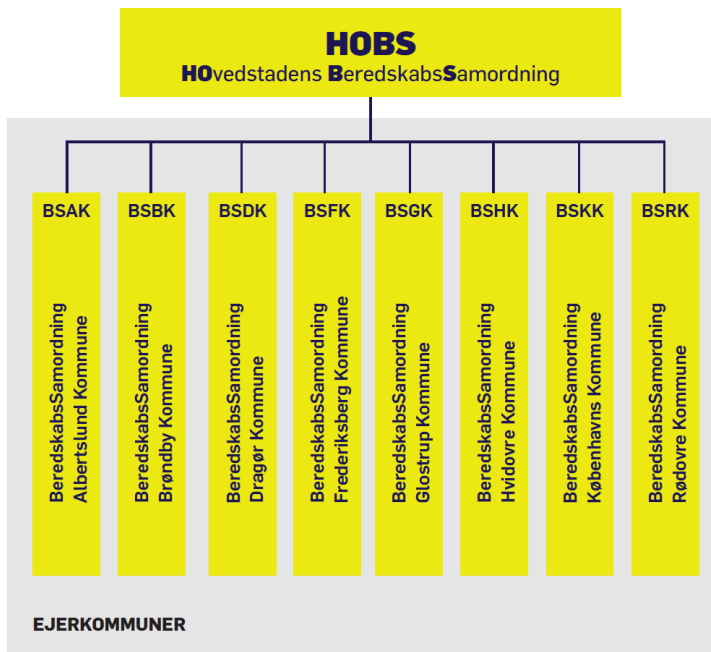
Herudover er der i de enkelte kommuner etableret lokale beredskabssamordninger, der alle er underlagt HOBS. I samråd med Civil Sektors Beredskab i Hovedstadens Beredskab står den enkelte kommunes beredskabssamordning for udarbejdelsen af den enkelte kommunes delplaner, specialplaner, indsatsplaner, actioncards og instrukser, ligesom de — bistået af Civil Sektors Beredskab — står for at udarbejde en plan for oprettelse af kriseledelsesorganisationen i kommunen. Medlemmer af kommunens beredskabssamordning udpeges blandt forvaltningernes fagpersoner af forvaltningernes direktion.

formaterede: Skriftype: +Brødtekst (Aptos)

formaterede: Skriftype: +Brødtekst (Aptos)

Formateret: Listeafsnit, Punkttegn + Niveau: 1 + Justeret: 1,27 cm + Indrykning: 1,9 cm, Juster mellemrum mellem latinsk og asiatisk tekst, Juster mellemrum mellem asiatisk tekst og tal

formaterede: Skriftype: +Brødtekst (Aptos)



Håndtering af udgifter til [civilt beredskab](#) [krisehåndtering](#)

Københavns Kommunes KK's budget indeholder ikke en stående bevilling til brug for kommunens civile beredskab. Såfremt den administrative stab [krisehåndtering](#). Hvis KK Administrativ Stab er indkaldt ([helt eller delvist](#)) i forbindelse med aktivering af kommunens KK, er kriseledelsesorganisation, afholdes eventuelle udgifter i første omgang af den forvaltning, der har [ressortansvar/fagansvar](#) for de opgaver, der skal løses. [Ved kortvarige hændelser/udgangspunktet](#) finansieres udgifterne efterfølgende af puljen til uforudsete udgifter, der ligger under Økonomiudvalget.

Kommunens beredskabsplankompleks

Sammenhæng mellem planer

Denne plan er Københavns Kommunes beredskabsplan, men den indgår samtidig som en del af det samlede beredskabsplankompleks for hele Hovedstadens Beredskabs dækningsområde. Der er således bl.a. etableret en plan for fortsat drift i samtlige kommuner i Hovedstadens Beredskab:

I kommuneplanen kan der optages bestemmelser af beredskabsmæssige interesser:

formaterede: Skriftype: 14 pkt

formaterede: Skriftype: 14 pkt

formaterede: Skriftype: 12 pkt

Formateret: Normal

formaterede: Skriftype: 12 pkt

formaterede: Skriftype: 12 pkt

formaterede: Skriftype: 12 pkt

formaterede: Skriftype: 12 pkt

formaterede: Skriftype: 12 pkt

formaterede: Skriftype: 12 pkt

Høkatplaner kan der ligeledes anføres bemærkninger om friholdelse af arealer til beredskabsmæssige formål:

Til Plan for fortsat drift udarbejdes yderligere delplaner, som nedenfor beskrevet.

Delplaner

Delplaner er administrative planer, der konkret beskriver, hvordan den enkelte kommune eller forvaltning skal agere ved hændelser, hvor kommunalt stabsberedskab og/eller koordinationsberedskab iværksættes. Disse planer skal ligeledes beskrive forvaltningernes krisegrupper samt aktivering af disse. Delplanerne er forankret i beredskabssamordningerne og i de enkelte forvaltninger. Der skal i disse delplaner bl.a. være angivet:

- Hvem der indgår i kommunens samlede kriseledelsesorganisation.
- Hvor kommunens administrative stab etableres såfremt Hovedstadens Beredskabs krisestyringsfaciliteter ikke anvendes.
- Hvor krisegrupperne etableres.
- Hvorledes der kommunikeres med krisegrupperne (krisestyringssystem G3 og telefonnumre samt mail) og i forvaltningen.
- Bemanning af en evt. omstilling for forvaltningen udenfor kontortid eller en telefonvagt.
- Hvor de gældende alarmerings-/telefonlister er placeret, og hvorledes de opdateres.
- Hvorledes der kommunikeres med administrativ stab og med krisestaben.
- Hvem (eller hvilke funktioner) der sidder i stabene.
- Hvordan egne ansatte, borgere og brugere informeres.
- Hvilke faciliteter grupperne råder over (inventar, elektronisk udstyr, kommunikationsudstyr m.m.).
- Hvorledes materiellet kontrolleres (terminer og af hvem).
- Hvorledes gruppen bemannes på kort sigt og i forbindelse med længerevarende hændelser.
- Hvilke faciliteter der er eller bliver planlagt at anvende m.h.t. forplejning, overnatning m.m.
- Hvilken arbejdsform og rutiner gruppen vil anvende (møder, vagtturnus m.m.).
- Hvilken støtte der er til gruppens arbejde (kontorfolk, teknikere m.v.).

Beredskabssamordningen i Københavns Kommune (BSKK) har besluttet, at hver forvaltning i Københavns Kommune opretholder en delplan til Plan for fortsat drift. Denne skal detaljeret beskrive forvaltningens samlede kriseledelsesorganisation og opgavesæt mv. på alle niveauer i forhold til Plan for fortsat drift, så bl.a. alle person- og detailoplysninger mv. fremgår af forvaltningernes delplaner til Plan for fortsat drift. Kommunikationsplanen er kommunikationsfunktionens delplan til Plan for fortsat drift, som beskriver kommunikationsfunktionens virke og kommunens

Krisekommunikation. Sundheds- og Omsørgsforvaltningens sundhedsberedskabsplan skal fungere som delplan til Plan for fortsat drift. Disse delplaner skal til stadighed revideres i forvaltningsregi med hensyn til ændringer og tilretninger af praktisk karakter i forhold til forvaltningernes eller enhedernes faktiske virke.

formaterede: Skrifttype: +Brødtekst (Aptos)

Specialplaner

Specialplaner er procedurer på forvaltnings- og afdelingsniveau, som typisk dækker over handlingsorienterede procedurer for håndtering af specifikke hændelser, der kan indtræffe som planlagte, uvarstede, eller hændelser hvor der gives et vist varsel. Disse kan være udformet som actioncards. Disse planer opbevares hos den forvaltning eller enhed der har ansvaret. Specialplaner kan f.eks. være for særlige områder som Forsyningen, Sundhedsberedskabet eller IT-beredskabet.

Indsatsplaner

Endelig er der som supplement hertil en række Indsatsplaner, som typisk beskriver de lokale forhold på den enkelte institution eller virksomhed, ofte suppleret med actioncards.

Krav til planerne

Indsats-, specialplaner og actioncards er udarbejdet på forvaltnings- og afdelingsniveau, som et hjælpeværktøj til igangsættelsesfasen ved hændelser eller blot varsel om hændelser, som ligger udover alle de situationer som kommunen håndterer i dagligdagen. Hændelser hvor der skal besluttes og handles under tidspres i en stresset og unormal situation.

Planer og actioncards skal være funktionelle for forvaltningerne, og der kan ved udarbejdelse af disse med fordel ses på nedenstående punkter, således at alle relevante aspekter kommer med i plantægningen:

- Situation – I hvilken situation er der tale om?
- Opgave – Hvad er det for en ekstraordinær opgave der skal løses?
- Udførelse – Hvordan og af hvem løses opgaven?
- Logistik – Ressourcer og forhold som har betydning for løsningen af opgaven.
- Kommunikation – Kommunikationsmidler og information.

Øvelser

Hver forvaltning skal indenfor en 4-årig periode afprøve relevante dele af deres planer.

Derudover afholdes 2 årlige, tværgående øvelser i regi af den administrative stab. Disse øvelser afvikles af Hovedstadens Beredskab. Øvelserne kan ved behov konverteres til øvelser i regi af forvaltningerne eller seminarer.

|

Operationel del

Beredskabsniveauer og aktivering

Store og små hændelser vil i større eller mindre grad påvirke kommunens opgavevaretagelse og serviceniveau, og der er derfor forskel på, i hvilken grad, den kommunale kriseledelsesorganisation skal aktiveres. I det efterfølgende beskrives nedenstående beredskabsniveauer sammen med aktiveringen og iværksættelsen af disse:

KK's opgavevaretagelse og serviceniveau kan påvirkes forskelligt af beredskabshændelser, og for sikker varetagelse af KK's kriseledelsesberedskab, opereres der med tre niveauer for varetagelse af beredskabet.

Beredskabsniveauer går på tværs af kommunerne i HBR:

- Dagligt beredskab
- Kommunalt stabsberedskab
- Koordinationsberedskab

Uanset hvilket beredskabsniveau der iværksættes, påhviler det den administrerende direktør at informere det politiske niveau i egen forvaltning.

- Tværkommunalt beredskab

Der skal forud for al aktivering af KK Administrativ Stab sammen med HBR fastlægges et beredskabsniveau.

Dagligt beredskab

Dagligdagen Dagligt beredskab er som sådan ikke et KK's beredskabsniveau, men der indtræffer til stadighed hændelser, der påvirker kommunens uden, at KK kriseledelsesorganisationen er aktiveret, og som kommunen i udgangspunktet befinder sig i.

KK's serviceniveau, men kan påvirkes af mindre beredskabshændelser som kan håndteres indenfor rammen af "beredskab", som det forefindes i kommunens organisering. Det kan f.eks. være:fx:

- Brande, der kræver nedlukning af hele eller dele af en institution/enhed,

formaterede: Skrifttype: 20 pkt

Formateret: Overskrift 1

Formateret: Normal, Ingen punkt tegn eller nummerering

formaterede: Skrifttype: +Overskrifter (Aptos Display), 16 pkt

formaterede: Skrifttype: 16 pkt

Formateret: Overskrift 2

Formateret: Mellemrum Efter: 8 pkt., Linjeafstand: Flere linjer 1,16 li

formaterede: Skriftfarve: Automatisk

formaterede: Skriftfarve: Automatisk

formaterede: Skriftfarve: Automatisk

Formateret: Listeafsnit, Linjeafstand: enkelt, Punkt tegn + Niveau: 1 + Justeret: 1,27 cm + Indrykning: 1,9 cm, Juster mellemrum mellem latinsk og asiatisk tekst, Juster mellemrum mellem asiatisk tekst og tal

• **Alvorlige ulykker og tilskadekomst hvor ambulance tilkaldes**

- **Alvorlig ulykke hvor der ringes 112**
- **Hærværk i institution eller enhed**
- **Evakuering af en eller flere institutioner eller enheder indenfor forvaltningens område**
- **Trusler om vold mod en eller flere institutioner eller enheder indenfor forvaltningens område**
- **Forsyningssvigt (el, vand, varme, gas) i dele af institutionen enhed**

uden at beredskabsniveauet opgraderes til stabsberedskab. Kommunens eget beredskab på enheds- og forvaltningsniveau håndterer sådanne hændelser.

• **Hændelser er beskrevet i indsatsplaner eller enhed evt. hele institutionen eller arbejds gange i enheden.**

Oftest vil Hovedstadens Beredskab kende til hændelsen, idet der alarmeres via 112. Selve hændelsen Det daglige beredskab kan suppleres med konkret påvirkning af institutionens serviceniveau mv. håndteres normalt af institutionen selv sammen med aktiveret beredskab (brand, ambulance, politi, hjælp fra HBR, Københavns Politi eller forsynings selskab mv.) og med institutionens. Enheden orienterer egen orientering til forvaltningen forvaltning om opstået hændelse-, konsekvenser og opgaveløsning.

Hvis hændelsen dog af Hovedstadens Beredskab vurderes at give pressemæssig omtale, presseomtale og/eller vil påvirke den fortsatte drift, vil vagthavende operationschef med det samme HBR orientere kommunens administrative stab eller relevante krisegrupper via krisestyringssystem C3 (mail/sms) om den opståede KK Administrativ Stab eller krisegruppe(r).

Hvis hændelse: Som udgangspunkt vil operationschefen i meddelelsen bede om tilbagesvar fra berørte områder:

Hvis det er en hændelse, der ikke alarmeres via 112 (f.eks. fx et forsynings svigt/problem), men hvor kommunen enheden ønsker at drøfte håndtering af hændelsen med Hovedstadens Beredskab HBR, kan

vagthavende operationschef

kontaktes på

tlf. 33 15 30 75

formaterede: Skrifffarve: Automatisk

formaterede: Skrifffarve: Automatisk

Formateret: Listeafsnit, Mellemrum Efter: 0 pkt., Linjeafstand: enkelt, Punkttegn + Niveau: 1 + Justeret: 1,27 cm + Indrykning: 1,9 cm, Juster mellemrum mellem latinsk og asiatisk tekst, Juster mellemrum mellem asiatisk tekst og tal

formaterede: Skrifffarve: Automatisk

formaterede: Skrifffarve: Automatisk

formaterede: Skrifffarve: Automatisk

formaterede: Skrifffarve: Automatisk

formaterede: Skrifffarve: Automatisk

formaterede: Skrifffarve: Automatisk

Formateret: Mellemrum Efter: 8 pkt., Linjeafstand: Flere linjer 1,16 li, Ingen punkttegn eller nummerering, Juster mellemrum mellem latinsk og asiatisk tekst, Juster mellemrum mellem asiatisk tekst og tal

formaterede: Skrifffarve: Automatisk

formaterede: Overskrift 3 Tegn, Skrifffarve: Automatisk

Formateret: Mellemrum Efter: 8 pkt., Linjeafstand: Flere linjer 1,16 li

Formateret: Mellemrum Efter: 8 pkt., Linjeafstand: Flere linjer 1,16 li

På dagligt beredskabsniveau skal der være opmærksomhed på alle hændelser, der kan påvirke kommunens serviceniveau. KK Administrativ Stab skal som udgangspunkt være samlet indenfor 2 timer.

Kommunalt stabsberedskab

Hvis håndteringen af en hændelse kræver, at flere forvaltningsmæssige områder skal koordineres eller at hændelsen bliver meget langvarig, kan den administrative stab aktiveres for håndtering af den kommunale del af hændelsen samt for sikring af fortsat drift af kommunens opgaver i den opståede situation. Alle forvaltninger og Hovedstadens Beredskab kan iværksætte skal koordinere, iværksættes der kommunalt stabsberedskab.

KK Administrativ Stab aktiveres og informerer, involverer og aktiverer, hvis det vurderes, at der kan være behov herfor relevant, KK krisestab og KK Kriseledelse.

Hændelser, der kan udløse det kommunale kommunalt stabsberedskab, kan f.eks. være:

- Ulykker og brande, der påvirker et større område kommunerne,
- Evakuering af et område, der berører flere typer af institutioner eller enheder
- Længerevarende forsyningssvigt (et, vand, varme, gas) i et område, der berører flere typer af institutioner eller enheder
- Ekstremt vejrlig (storm eller orkan, sne, regn, stigende vandstand) Farligt vejr,
- Epidemier eller pandemier,
- Uroligheder
- Terror hændelser,
- Ekstraordinær udskrivning af patienter borgere fra sygehuse hospitaler
- IT-hændelser der påvirker Københavns Kommunes serviceniveau

Den administrative stab informerer og involverer i relevant omfang krisestab og kriseledelsen:

Alvorlige it-hændelser som fx hvis kommunen udsættes for et cyberangreb af meget skadelig karakter.

Aktivering af kommunens kommunalt stabsberedskab

Aktivering af repræsentanter i KK's kriseledelsesorganisation (kriseledelse, krisestab, administrative stab og krisegrupper) iværksættelse skal foregå via krisestyrelses system krisestyrelses systemet C3. Desuden skal Hovedstadens Beredskab HBR beslutter aktivering i C3.

formaterede: Ikke Fremhævning

Formateret: Mellemrum Efter: 8 pkt., Linjeafstand: Flere linjer 1,16 li

formaterede: Skrifttype: +Overskrifter (Aptos Display), 16 pkt

formaterede: Skrifttype: 16 pkt

Formateret: Overskrift 2

Formateret: Mellemrum Efter: 8 pkt., Linjeafstand: Flere linjer 1,16 li

formaterede: Skriftfarve: Automatisk

formaterede: Skriftfarve: Automatisk

formaterede: Skriftfarve: Automatisk

Formateret: Mellemrum Efter: 8 pkt., Linjeafstand: Flere linjer 1,16 li, Punkttegn + Niveau: 1 + Justeret: 1,27 cm + Indrykning: 1,9 cm, Juster mellemrum mellem latinsk og asiatisk tekst, Juster mellemrum mellem asiatisk tekst og tal

formaterede: Skriftfarve: Automatisk

formaterede: Skriftfarve: Automatisk

formaterede: Skriftfarve: Automatisk

formaterede: Skriftfarve: Automatisk

formaterede: Skriftfarve: Automatisk

formaterede: Skriftfarve: Automatisk

formaterede: Skriftfarve: Automatisk

formaterede: Overskrift 3 Tegn

HBR kontaktes via

vagthavende operationschef
på tlf. 33 15 30 75

Operationschefen vil aktivere en stabschef [fra HBR](#), der kan bistå kommunen med aktivering af kriseledelsesorganisationen og kan [biståhjælpe](#) med [håndtering af krisestyningen og vejlede i krisehåndtering](#).

Endvidere [KK Administrativ Stab](#) kan ~~den administrative stab~~ aktivere en krisegruppe, der [fagligt](#) kan understøtte krisestyningen eller varetage håndteringen af [hændelsen](#). [Eksempelvis i tilfælde af krisen, fx](#) ekstraordinær udskrivning af [patienter fra sygehusene borgere](#). Tilsvarende kan alle eller flere krisegrupper aktiveres, hvis der [i situationen vurderes](#) behov for [fagligt](#) at understøtte [den administrative stabs arbejde](#). [KK Administrativ Stab](#).

Alle krisegrupper [kan](#) aktiveres via [krisestyningssystemet C3](#), [hvor relevante krisegrupper vælges](#).

Ved iværksættelse af Nedbrud på krisestyningssystem C3

I tilfælde af nedbrud eller driftsforstyrrelser på krisestyningssystem C3, anvendes i stedet telefon- og adresselister, så relevante personer kan ringes op eller afhentes. Hovedstadens Beredskab råder til stadighed i krisestyningssystemet over de aktuelle telefonlister til samtlige kommuners stabe og krisegrupper (fra kommunernes delplan til Plan for fortsat drift og udskrevet fra krisestyningssystem C3), ligesom den enkelte kommune skal råde over telefonlister til egne stabe, egne krisegrupper og egen politisk ledelse.

Koordinationsberedskab

En hændelse der påvirker flere kommuner og hvor der derfor er behov for en koordineret håndtering, vil udløse koordinationsberedskab.

Hændelser der udløser koordinationsberedskab kan f.eks. være:

- Ekstremt vejrlig (storm eller orkan, sne, regn, stigende vandstand) med meget stor og langvarig påvirkning af kommunerne
- Længerevarende forsyningssvigt der berører flere kommuner
- Epidemier eller pandemier der berører flere kommuner
- Uroligheder og terrorhændelser der berører flere kommuner

Formateret: Mellemrum Efter: 8 pkt., Linjeafstand: Flere linjer 1,16 li

Formateret: Mellemrum Efter: 8 pkt., Linjeafstand: Flere linjer 1,16 li

Formateret: Mellemrum Efter: 8 pkt., Linjeafstand: Flere linjer 1,16 li

Formateret: Mellemrum Efter: 8 pkt., Linjeafstand: Flere linjer 1,16 li

formaterede: Skriftfarve: Automatisk

formaterede: Skriftfarve: Automatisk

Koordinationsberedskab omfatter aktivering af de relevante stabe til fremmøde i egen kommune og med afsendelse af en forbindelsesofficer og en kommunikationsmedarbejder til den kommunalt koordinerende stab, der etableres hos Hovedstadens Beredskab;

Gearhalsvej 1, 2. sat

2500 Valby

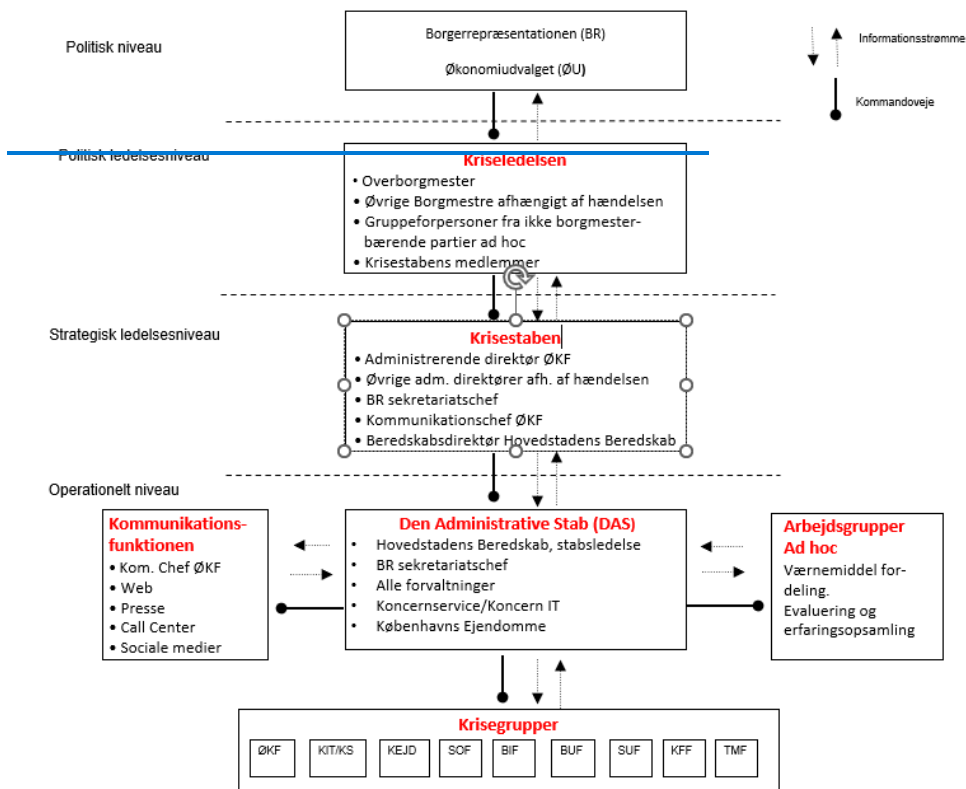
Aktivering af den kommunalt koordinerende stab sker via krisestyringsystem C3, hvor Hovedstadens Beredskab sender aktiveringsmelding til samtlige relevante stabe herom.

Kriseledelsesorganisationen

Kriseledelsesorganisationen er tilpasset efter to scenarier: I hændelser der alene berører Københavns Kommune (kommunalt stabsberedskab) eller hændelser der berører flere kommuner (koordinationsberedskab):

formaterede: Skrifffarve: Automatisk

Københavns Kommunes kriseledelsesorganisation



Hændelser der alene berører Københavns Kommune (kommunalt stabsberedskab)

Udgangspunktet ved etablering af kommunalt stabsberedskab er, at den administrative stab aktiveres og med det samme informerer og/ eller involverer krisestab og evt. kriseledelse samt træffer beslutning om aktivering og information af relevante krisegrupper og kommunens organisation i øvrigt.

Kriseledelsesorganisationen består af en kriseledelse på politisk niveau der varetager den overordnede kriseledelse af kommunen, en krisestab på direktionsniveau der strategisk sikrer samspil på tværs af kommunen samt en skal KK administrativ stab, der på forvaltningsniveau varetager den konkrete krisestyring med samarbejde og samspil på tværs af alle forvaltningsområder i kommunen. Endvidere en krisegruppe i hver forvaltning, der kan understøtte den administrative stabs arbejde samt i krisesituationer evt. varetage ledelsen af forvaltningernes opgaveløsning og ressourceallokering.

Som som udgangspunkt deltager krisestaben i kriseledelsens møder for at understøtte arbejdet med at koordinere og samordne indsatsen. I tilknytning til den administrative stab etableres der en kommunikationsfunktion, der har til opgave at varetage kommunens krisekommunikation samt kommunens interne kommunikation vedrørende krisen. Al kommunikation vedrørende krisen centraliseres til denne enhed. Endvidere etableres der i hver forvaltning en krisegruppe, der kan varetage forvaltningens opgaveløsninger i relation til krisestyringen. Der kan herudover i forvaltningerne etableres beredskabsgrupper for varetagelse af særlige beredskabsopgaver være samlet indenfor 2 timer.

Tværkommunalt beredskab

Tværkommunalt beredskab iværksættes ved hændelser, der påvirker flere af HBR's ejerkommuner, og HBR aktiverer en tværkommunal stab (kommunal koordinerende stab) på tværs af de berørte kommuner.

Det kan være hændelser, der påvirker flere kommuner ved:

- Farligt vejr i flere dage
- Forsyningssvigt i flere dage
- Epidemier
- Uroligheder
- Terror

Ved Kriseledelsesorganisationen skal til enhver tid, herunder særligt ved langvarige hændelser, tilpasses den eksisterende situation med heraf relaterede opgaver for kommunen. Sammensætningen af de enkelte niveauer i kriseledelsesorganisationen skal fleksibelt tilpasses de konkrete behov, ligesom der kan oprettes arbejdsgrupper underlagt administrativ stab eller krisestab

formaterede: Skrifttype: 12 pkt, Skriftfarve: Automatisk

formaterede: Skrifttype: 12 pkt, Skriftfarve: Automatisk

Formateret: Normal

formaterede: Skrifttype: 12 pkt, Skriftfarve: Automatisk

formaterede: Skrifttype: 12 pkt, Ikke Kursiv, Skriftfarve: Automatisk

formaterede: Skriftfarve: Automatisk

formaterede: Skriftfarve: Automatisk

formaterede: Ikke Gjort bredere med / Gjort smallere med

Formateret: Listeafsnit, Tilføj mellemrum mellem afsnit med samme typografi, Punkttegn + Niveau: 1 + Justeret: 1,27 cm + Indrykning: 1,9 cm

Formateret: Tilføj mellemrum mellem afsnit med samme typografi

for håndtering af særlige problemstillinger på tværs af forvaltnings- og ressortområder mv. Desuden skal krisegrupperne kunne tilpasses til samarbejde på tværs af forvaltningsområder ved behov herfor.

Kriseledelsen og/eller krisestaben kan koordinere en skriftlig orientering til Borgerrepræsentationen og/eller Økonomiudvalget om status på hændelsen med henblik på at sikre en ensartet orientering om nød-vendigt. De respektive borgmestre og/eller forvaltninger kan skriftligt eller mundtligt orientere deres stående udvalg.

Hvis en akut hændelse påvirker driften i flere forvaltninger, indkalder Borgerrepræsentationens Sekretariat de øvrige sekretariatschefer i Sekretariatschefkredsen til drøftelse af, hvordan et ensartet informationsflow til det politiske niveau sikres. Desuden kan Sekretariatschefkredsen ved langvarige hændelser tilknyttes den administrative stab og/eller krisestaben med henblik på at kunne give de politiske udvalg relevante orienteringer, herunder iværksætte evt. orienteringsudvalgsmøder, beslutningsudvalgsmøder eller en kombination heraf.

I forbindelse med sundhedskriser der påvirker et flertal af forvaltningsområderne, nedsætter den administrative stab med det samme den eller de relevante ad hoc arbejdsgruppe/rf.eks. en værnemiddel-fordelingsgruppe, som skal samle og fordele alle kommunens værnemidler i forhold til prioriterede mål i relation til krisen. Alle forvaltningsområder skal repræsenteres i værnemiddelfordelingsgruppen, som indstiller beslutninger om værnemidler til krisestaben.

Desuden skal Hovedstadens Beredskab, enten via stabstedelse i den administrative stab eller vætværkommunalt beredskab iværksættes også kommunalt stabsberedskab med aktivering af alle relevante dele af den kommunale kriseledelsesorganisation i de berørte kommuner. HBR aktiverer den kommunalt koordinerende stab for relevante ejerkommuner.

HBR, KK Administrativ Stab, samt krisestabene i HBR ejerkommuner er bemyndiget til at iværksætte tværkommunalt beredskab.

Aktivering af den kommunalt koordinerende stab sker via krisestyringssystemet C3. HBR iværksætter tværkommunalt beredskab med besked til ejerkommunerne om også iværksættelse af kommunalt stabsberedskab med aktivering af KK administrative stab.

Ved tværkommunalt beredskab afsender KK Administrativ Stab og hver ejerkommunes aktiverede krisestab en koordinator til den tværkommunale koordinerende stab, der etableres hos HBR (se figur 4).

HBR skal, enten via deltagelsen i KK Administrativ Stab eller i den kommunalt koordinerende stab, etablere nødvendige kommunikative og operative forbindelser til den nationale krisestyngsorganisation, herunder regionen, politiet og andre nationale myndigheder mv., så relevant ekspertise i nødvendigt og muligt omfang, samt mulighed for koordination, kommer til rådighed for kommunen. HBR deltager som fast medlem i den lokale beredskabsstab (LBS) hos politiet og varetager her også kommunens interesser i forhold til den nationale krisestyngsorganisation.

formaterede: Skrifttype: 12 pkt

Formateret: Normal

formaterede: Skrifttype: 12 pkt

formaterede: Skrifttype: 12 pkt

Kriseledelsen

Kriseledelsen sammensættes af overborgmesteren, teknik- og miljøborgmesteren, sundheds- og omsorgsborgmesteren samt de borgmestre, hvis ressortområder berøres af krisen. Krisestaben som består af relevante administrerende direktører, deltager i møder i kriseledelsen. Desuden indgår sekretariatscheferne for Borgerrepræsentationens Sekretariat, koncernkommunikationschefen samt direktøren for Hovedstadens Beredskab i kriseledelsens arbejde.

Hvis hændelsens karakter påkræver, at alle borgmestre indtræder i kriseledelsen, kan gruppepersonerne for de partier, der på pågældende tidspunkt ikke har en borgmesterpost også indtræde i kriseledelsen.

~~Kriseledelsen har ingen selvstændig beslutningskompetence. Bestutningskompetencen følger de almindelige ansvars- og kompetenceregler i kommunestyrelsesloven.~~

Kriseledelsen kan til enhver tid nedsætte mindre arbejdsgrupper.

~~Såfremt overborgmesteren ikke kan deltage i kriseledelsen, er det Borgerrepræsentationens 1. næstforperson og derefter 2. næstforperson, der fungerer som stedfortræder for overborgmesteren i kriseledelsen. Hvis en borgmester ikke kan deltage i kriseledelsen, er det næstforpersonen i pågældende udvalg, der er stedfortræder for borgmesteren i kriseledelsen.~~

Kriseledelsens opgaver er bl.a. at

- koordinere ledelsen af kommunens virksomhed herunder ændringer af kommunens serviceniveau.
- koordinere og afstemme beslutninger med Borgerrepræsentation, Økonomiudvalg og de stående udvalg.
- tage stilling til spørgsmål i relation til eksterne, politiske interessenter (tilgrænsende kommuner, staten mv.).
- koordinere information med eksterne samarbejdspartnere.

Kriseledelsen mødes normalt på Rådhuset, men kan også mødes hos Hovedstadens Beredskab i tilknytning til krisestaben og administrativ stab.

Krisestaben

Krisestaben er sammensat af administrerende direktører for Økonomiforvaltningen, Teknik- og Miljøforvaltningen og Sundheds- og Omsorgsforvaltningen samt de administrerende direktører, hvis ressortområder berøres af krisen. Desuden indgår sekretariatscheferne for Borgerrepræsentationens Sekretariat, koncernkommunikationschefen samt direktøren for Hovedstadens Beredskab i krisestaben.

Krisestaben koordinerer hændelsen, så kommunen hurtigst muligt opfylder sit serviceniveau. Det er krisestaben der forestår orientering til Borgerrepræsentationen og kommunen som helhed, hvis kriseledelsen ikke er aktiveret.

Hovedstadens Beredskab stiller krisestyringsfaciliteter til rådighed (i tilknytning til administrativ stab), men krisestaben kan også mødes andre steder, f.eks. på Rådhuset, hvis det vurderes hensigtsmæssigt.

Opgaver for krisestaben:

Fastlægger kommunens

Figur 4. HBR tværgående beredskabsorganisation



Kommunal koordinerende beredskab ledes af en stabschef fra HBR, og staben mødes i HBR's krisestyingsfacilitet. Adresser og lokaler fremgår af delplaner.

Hvis situationen kræver det, og det er muligt, kan tværkommunalt beredskab samles virtuelt.

Kommunal koordinerende stab (KKS):

- Skaber fælleskommunalt situationsbillede:
- Fastlægger anvendelsen af kommunens aktuelle ressourcer.
- Fastlægger de opgaver der skal løses i relation til situationen.
- Træffer beslutning om etablering af arbejdsgrupper til håndtering af specifikke opgaver på tværs af forvaltningerne.

Formateret: Punkttegn + Niveau: 1 + Justeret: 1,27 cm + Indrykning: 1,9 cm

- Godkender den administrative stabs planer for fortsat drift af samtlige områder i kommunen relateret til den konkrete krise eller hændelse.
- Fastlægger økonomisk overstag for håndteringen.
- Rådgiver kriseledelsen når denne er aktiveret.

Den administrative stab (DAS)

Den administrative stab er sammensat af medlemmer fra forvaltninger og enheder og med stabsledelse fra Hovedstadens Beredskab.

Den administrative stab håndterer og koordinerer videst muligt hændelsen, så kommunen hurtigst muligt opfylder sit serviceniveau.

Opgaver for den administrative stab:

- Aktiverer relevante krisegrupper.
- Beskriver kommunens situationsbillede, påvirkningen af kommunen samt den evt. udvikling af situationen til brug for krisestaben.
- Skaber overblik over kommunens aktuelle ressourcer.
- Beskriver de opgaver, der skal løses i relation til situationen.
- Iværksætter løsning af opgaverne.
- Vurderer hvorvidt der med fordel kan etableres arbejdsgrupper, til håndtering af specifikke opgaver på tværs af forvaltningerne.
- Ved længerevarende hændelser skal den administrative stab nedsætte en arbejdsgruppe, som til stadighed skal evaluere og erfaringsopsamle på igangværende indsats og processer mv. i kommunen.
- Planlægger fortsat drift af samtlige områder i kommunen relateret til den konkrete krise eller hændelse.
- Udarbejder om muligt økonomisk overstag for håndteringen.

Hovedstadens Beredskab stiller krisestyringsfaciliteter til rådighed, men hændelsen kan også håndteres i lokater udpeget af kommunen, eller via møder på elektroniske platforme.

Kommunikationsfunktionen

Kommunikationsfunktionen sikrer hurtig og præcis kommunikation om hændelsen, herunder håndtering af

- Proaktiv kommunikation via presse (pressemeddelelser og pressemøder), sociale medier og andre relevante kanaler
- Henvendelser fra offentligheden, herunder pressen, sociale medier og telefon.
- Krisehjemmesiden og link til krisehjemmesiden på KKintra
- Oversættelse af livsvigtige oplysninger i kort form til andre sprog.

Kommunens kommunikationsfunktion aktiveres samtidigt med og refererer til den administrative stab eller – efter dennes aktivering – krisestaben. Der er udarbejdet særskilt krisekommunikationsplan hvoraf bl.a. fremgår fordelingen af kommunikationsfunktionens og forvaltningernes håndtering af pressemeddelelser og pressehenvendelser mv.

Krisegrupperne

Hver forvaltning har udpeget en krisegruppe der kan understøtte den administrative stab med løsning af arbejdsopgaver. Krisegruppen kan desuden fungere som bindelink mellem den administrative stab og forvaltningen og kan varetage ledelsen af forvaltningernes opgaveløsning og ressourceallokering.

De relevante krisegrupper aktiveres af den administrative stab ved behov og tildes et nødvendigt mandat.

Krisegruppe Sundheds- og Omsorgsforvaltningen (SUF) kan desuden fungere som selvstændig krisestab for Københavns Kommune ved kriser der alene håndteres i henhold til beskrivelserne i Sundhedsberedskabsplanen. Evt. selvstændig aktivering af krisegruppe SUF i forhold til Sundhedsberedskabsplanen skal afstemmes med krisestab og kriseledelsen.

Herudover kan alle krisegrupper ved dagligt beredskabsniveau involveres i hændelser, der på institutionsniveau påvirker forvaltningens serviceniveau og/eller giver anledning til offentlig opmærksomhed med henblik på sikring af hjælp og støtte til pågældende institution eller enhed mv., for sikring af fortsat drift af ydelserne samt for varetagelse af forvaltningens pårørende- og pressehåndtering. Således kan Hovedstadens Beredskab informere direkte i krisegrupperne ved dagligdagshændelser, der ikke kræver involvering af den administrative stab.

Opgaver for krisegrupperne:

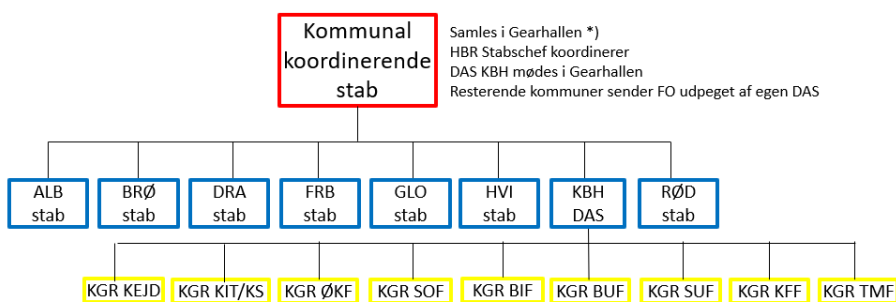
- Beskriver situationen for fagområdet
- Beskriver faglige problemstillinger for den administrative stab
- Iværksætter løsning af konkrete faglige opgaver stillet af den administrative stab
- Fastlægger evt. yderligere opgaver i fagområdet

For alle ovennævnte funktioner gælder det, at der skal være lavet en struktur for indsættelse af stedfortrædere, hvis den pågældende funktion ikke har mulighed for at møde op eller deltage i løsningen af den aktuelle hændelse.

Ved længerevarende hændelser på over en uge skal stabsarbejdet på alle niveauer typisk overgå til møder af kortere varighed (få timer), så krisestedsorganisationen holdes robust til håndtering af langvarige hændelser.

Hændelser der berører flere kommuner (koordinationsberedskab)

I tilfælde af hændelser, der rammer flere kommuner, etableres alle berørte kommuners krisestabe (svarende til Københavns Kommunes administrative stab) og evt. øvrige niveauer af Københavns Kommunes krisestedsorganisation som udgangspunkt hjemme i egne faciliteter, men kan, hvis det ønskes, også samles i krisestyingsfaciliteterne ved Hovedstadens Beredskab. Københavns Kommunes administrative stab etableres hos Hovedstadens Beredskab i krisestyingsfaciliteten. Såfremt den administrative stab arbejder i egne lokaler, sendes en udpeget kontaktperson ("forbindelsesofficer") sammen med en kommunikationsmedarbejder til Hovedstadens Beredskabs krisestyingslokaler. De berørte kommuners kontaktpersoner udgør sammen med den tilknyttede stabschef fra Hovedstadens Beredskab den kommunalt koordinerende stab, som nedenfor beskrevet:



Kommunens krisestab/administrative stab

KGR XXX De forvaltningsmæssige krisegrupper

*) Såfremt situationen kræver det, kan den koordinerende stab mødes virtuelt.

Formateret: Listeafsnit, Tilføj mellemrum mellem afsnit med samme typografi, Punkttegn + Niveau: 1 + Justeret: 1,27 cm + Indrykning: 1,9 cm

formaterede: Ikke Gjort bredere med / Gjort smallere med

Formateret: Tilføj mellemrum mellem afsnit med samme typografi

Den kommunalt koordinerende stab

Den koordinerende stab aktiveres ved hændelser der rammer flere kommuner. Staben mødes i Hovedstadens Beredskabs krisestyringsfaciliteter i Gearhallen

Gearhatsvej 1, 2. sal

2500 Valby

Såfremt situationen kræver det, kan den koordinerende stab mødes virtuelt.

Ved oprettelse af den kommunalt koordinerende stab, vil det være Københavns Kommune selv, der forestår stabstedelsen i egen administrativ stab, og med et opgavesæt som beskrevet for den administrative stab. Administrativ stab mødes dog som udgangspunkt i Gearhallen hos Hovedstadens Beredskab, hvorved samspillet med den koordinerende stab lettes.

Opgaver for den koordinerende stab:

- Skaber fælles forståelse for den opståede situation (situationsbillede):
 - Skaber overblik over de opgaver og udfordringer der er i den givne situation.
 - Samler viden om ressourcer (eller mangel på samme)/ressourcesvigt til håndtering af hændelsen/krisen
 - Koordinerer kommunikation, herunder aftaler om fælles skabeloner mv.
 - Udveksler viden og erfaringer generelt på tværs af kommunerne:
 - Koordinerer med øvrige instanser (Lokal Beredskabsstab, Hovedstadens Beredskab, redningsberedskaber, myndigheder og forsyningsselskaber mv.).

Formateret: Punkttegn + Niveau: 1 + Justeret: 1,27 cm + Indrykning: 1,9 cm

Arbejdsform:

Den kommunalt koordinerende stab er en dynamisk enhed, der til stadighed HBR opsamler og videreformidler budskaber til og fra kommunerne til fælles vidensdeling. Den systemmæssige understøtning af arbejdet i staben sker ved brug af krisestyringssystemet Arbejdet understøttes af krisestyringssystemet C3, hvor situationsbillede, beslutninger og opgaver både deles og dokumenteres med alle kommuners kriseledelsesorganisationer.

Kommunernes kontaktpersoner/koordinatorer sørger for at indhente og tilbagemelde relevante oplysninger fra og til egen krisestab/egne kriseledelsesorganisationer.

Kontaktpersonernes mandat aftales med lederen af den administrative stab således, at kontaktpersonerne kan bidrage til løsning af opgaverne i den koordinerende stab.

Formateret: Overskrift 2

Fælles kriseledelse

Ved hændelser der kræver politisk [koordinering og prioritering](#) af [Hovedstadens BeredskabsHBR's](#) ressourcer, etableres en [fællesfælleskommunal](#) kriseledelse, bestående af:

- [Bestyrelsesformand for Hovedstadens Beredskab](#)
- [Næstformænd/Bestyrelsesforperson for HBR](#)
- [Næstforpersoner](#) i bestyrelsen for [Hovedstadens Beredskab HBR](#)
- [Berørte kommuners borgmestre/overborgmester](#)
 - [Beredskabsdirektøren](#)
- [Den fælles HBR beredskabsdirektør](#)

[Fælles](#) kriseledelse kan udvides efter behov, [f.eks. fx](#) med borgmestre fra ikke-berørte [kommuner/ejerkommuner og/eller](#) resten af [Bestyrelsen for Hovedstadens Beredskab HBR's bestyrelse](#), hvis der er behov for [f.eks. udveksling af yderligere](#) information.

[Nedbrud på krisestyringssystem](#)

formaterede: Overskrift 2 Tegn

Formateret: Juster mellemrum mellem latinsk og asiatisk tekst, Juster mellemrum mellem asiatisk tekst og tal

Formateret: Venstre, Mellemrum Efter: 8 pkt., Punkttegn + Niveau: 1 + Justeret: 1,27 cm + Indrykning: 1,9 cm, Juster mellemrum mellem latinsk og asiatisk tekst, Juster mellemrum mellem asiatisk tekst og tal

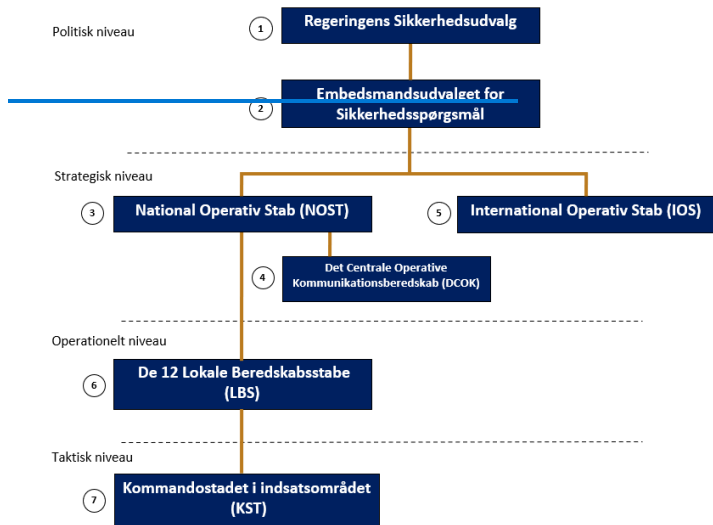
Formateret: Juster mellemrum mellem latinsk og asiatisk tekst, Juster mellemrum mellem asiatisk tekst og tal

formaterede: Skrifttype: 12 pkt

Formateret: Normal

Øvrigt beredskab

Krisestyresystemet i Danmark



Den nationale krisestyresorganisation

Krisestyresystemet i Danmark har overordnet set til formål at skabe de bedst mulige forudsætninger for handlekraftig og koordineret håndtering af større kriser, ulykker og katastrofer, der rammer Danmark.

Krisestyresystemets fire niveauer

I tilfælde af nedbrud eller driftsforstyrrelser på krisestyresystem C3, anvendes i stedet telefon- og adresselister, så relevante personer kan ringes op eller afhentes på arbejdsstedet eller privatadresse. HBR har printede telefonlister fra C3, ligesom den enkelte forvaltning i ejerkommuner råder over printede telefonlister til kriseledelsesorganisation.

Viden om aktuelt trusselsbillede i Danmark

[Københavns Kommune følger lovgivning og anbefalinger på beredskabsområdet. Forsvaret, Rigspolitiet og Ministeriet for Samfundssikkerhed og Beredskab udgiver løbende rapporter om trusselsbilledet i Danmark. I referencelisten er der indsat links til de nationale myndigheders hjemmesider, hvor rapporter og nyheder kan læses.](#)

Ordliste

C3: Kommunens beredskabssystem, der bl.a. indeholder kommunens forskellige planer og kontaktinfo. Systemet kan sende SMS'er til repræsentanterne i KK kriseledelsesorganisation.

KK beredskabsforum: Koordinations- og øvelsesforum for alle forvaltninger og koncernenheder i KK (tidligere Beredskabssamordning Københavns Kommune; BSKK)

KK Administrativ Stab: Koordinerer og varetager den konkrete kriseledelse på tværs af alle forvaltninger

KK Kommunikation: Varetager kommunens krisekommunikation

KK Kriseledelse: Det politiske niveau, som varetager den politiske kriseledelse af kommunen

I Danmark er der en krisestyringsorganisation der på det politiske niveau ledes af Regeringens Sikkerhedsudvalg. Udvalget suppleres af Embedsmandsudvalget for Sikkerhedsspørgsmål. Disse to udvalg er Regeringens krisestyringsorganisation. Begge udvalg drøfter sager der bl.a. vedrører sikkerhedsmæssige spørgsmål og mødes efter behov. Embedsmandsudvalget rådgiver desuden Regeringens Sikkerhedsudvalg i spørgsmål af politisk og strategisk karakter.

Regeringens krisestyringsorganisation kan desuden tilpasses med andre udvalg og sammensætninger, hvis det vurderes nødvendigt under hensyntagen til krisens karakter, således som det sås under COVID-19 krisen med etableringen af en langt bredere sammensat embedsmandsarbejdsgruppe på det politiske niveau.

Det strategiske niveau (rammesættende niveau) Det strategiske niveau udgøres af en organisations øverste ledelse og har til formål at fastlægge de overordnede og langsigtede retningslinjer for krisestyringen. De strategiske hensigter bør flugte med organisationens værdier og regelsæt.

Det operationelle niveau (koordinerende niveau)

Håndteringen af en krise bør udskilles fra den daglige drift og ledes fra en krisestab der omsætter topledelsens strategiske beslutninger til operationelle handlinger, som led i koordineringen af den samlede indsats.

Det taktiske niveau (udførende niveau)

I regi af det offentlige vil en krise, der har karakter af en ulykke eller katastrofe, blive håndteret i et konkret indsatsområde. Det taktiske niveau udfører de handlinger, der beslutes af det operationelle niveau.

Regeringens krisestyringsorganisation

Regeringens krisestyringsorganisation omfatter to udvalg:

Regeringens Sikkerhedsudvalg (Sikkerhedsudvalget) ⊕ med statsministeren (formand); udenrigsministeren, justitsministeren, finansministeren og forsvarsministeren som faste medlemmer og hvor cheferne for Politiets Efterretningstjeneste og Forsvarets Efterretningstjeneste deltager efter behov.

formaterede: Standardskrifttype i afsnit, Skrifttype: 12 pkt, Ikke Fed

formaterede: Standardskrifttype i afsnit, Skrifttype: 12 pkt, Ikke Fed

Formateret: Normal

Embedsmandsudvalget for Sikkerhedsspørgsmål (Embedsmandsudvalget) @ hvor departementscheferne for samme kreds af ministerier som i Regeringens Sikkerhedsudvalg samt cheferne for Politiets Efterretningstjeneste og Forsvarets Efterretningstjeneste er faste medlemmer. Foruden de faste medlemmer kan Statsministeriet indkalde ad hoc repræsentanter fra andre myndigheder til Sikkerhedsudvalget og Embedsmandsudvalget.

Den Nationale Operative Stab (NOST)

De faste medlemmer i NOST @ er Rigspolitiet, Beredskabsstyrelsen, Forsvarskommandoen, Politiets Efterretningstjeneste, Forsvarets Efterretningstjeneste, Sundhedsstyrelsen, Trafik-, Bygge- og Boligstyrelsen samt Udenrigsministeriet. NOST kan endvidere indkalde ad hoc medlemmer fra relevante myndigheder m.fl. Rigspolitiet har formandskabet for NOST. NOST bidrager til krisestyring ved at fungere som den fysiske og organisatoriske ramme om statstlige myndigheders samarbejde og koordination på operationelt niveau i forbindelse med håndtering af alle typer af større kriser, ulykker og katastrofer, der rammer eller har virkning i Danmark.

Det Centrale Operative Kommunikationsberedskab (DCOK)

Medlemmerne af DCOK @ er de myndigheder der indgår i NOST, og DCOK er en delstab til NOST der skal sikre, at myndighedernes kommunikation til offentligheden og mediernes om situationen og eventuelle handlingsanvisninger er koordineret og entydig. Formålet er bl.a. at skabe tillid til myndighedernes kommunikation samt at skabe grundlag for en effektiv håndtering af hændelsen.

Den Internationale Operative Stab (IOS)

De faste medlemmer i IOS @ er Udenrigsministeriet (formand), Statsministeriet, Justitsministeriet, Rigspolitiet, Forsvarsministeriet, Forsvarets Efterretningstjeneste, Forsvarskommandoen, Beredskabsstyrelsen, Sundheds- og Ældreministeriet og Sundhedsstyrelsen. IOS kan endvidere indkalde ad hoc medlemmer fra relevante myndigheder og private aktører, herunder rejsebranchen. Ligeledes kan IOS i en konkret situation indkaldes med udvalgte medlemmer af den faste medlemskreds.

IOS varetager den overordnede koordinerende funktion ved en større hændelse i udlandet af relevans for Danmark og danske statsborgere med henblik på at sikre en hurtig og effektiv dansk indsats, der kan bistå danske borgere.

Københavns Politi – De lokale beredskabsstabe (LBS)

Hver af landets 12 politikredse er der etableret en lokal beredskabsstab (LBS) @

De faste medlemmer i LBS er politiet, forsvarets landsdelsregion, Beredskabsstyrelsens beredskabscenter, regionernes sundhedsberedskab samt det kommunale beredskab.

LBS ved Københavns politi udgøres af repræsentanter for myndighedsområder indenfor infrastruktur (trafik og forsyning), sundhed (Region Hovedstadens akut beredskab), politi, Beredskabsstyrelsen Sjælland/Hovedstaden (assistanceberedskabet til bl.a. de kommunale redningsberedskaber), kommunale redningsberedskaber og kommuner, Forsvaret (Hjemmeværnet) samt andre relevante instanser, der skønnes at have del i hændelsen.

Københavns Kommune er i LBS repræsenteret ved Hovedstadens Beredskab der stiller en stabschef, når staben aktiveres. I tilfælde af hændelser der kræver særlig viden eller stiltaget til kommunale forhold, herunder også ved langvarige hændelser, kan kommunen endvidere stille relevante repræsentanter til LBS, således at der direkte kan koordineres med kommunen.

LBS varetager tværgående koordination og samarbejde ved ekstraordinære hændelser og større plantagte begivenheder inden for politikredsens område.

Den samlede indsats ved større skader koordineres af politiet i regi af LBS.

Den koordinerende rolle er aktuelt både før, under og efter en hændelse, dvs. fra forberedelses- og plantægningsfasen, gennem indsatsfasen og indtil beredskabet kan reduceres og den egentlige genopretningsfase iværksættes.

Den enkelte politikreds varetager desuden i tæt samarbejde med stabens øvrige medlemmer opgaven med at sikre evaluering og erfaringsopsamling af stabens virke i konkrete situationer.

Politiets krisekommunikationsberedskab i forhold til konkrete hændelser tilknyttes normalt LBS, og er i øvrigt tilknyttet det Centrale Operative Kommunikationsberedskab i NOST, såfremt NOST og Kommunikationsberedskabet er aktiveret.

Kommandostedet (KST) i indsatsområdet

Løsningen af opgaverne på et skadested og i et indsatsområde foregår i KST i samarbejde mellem tre ledere fra henholdsvis politiet (Indsatsleder Politi), redningsberedskabet (Indsatsleder Brand) og sundhedsberedskabet (Indsatsleder Sund). Øvrige relevante ledere kan inddrages ad hoc. Indsatsleder Politi har den koordinerende ledelse i hele indsatsområdet. Indsatsleder Brand har ansvaret for den tekniske ledelse af indsatsen på skadestedet. Indsatsleder Sund har ansvaret for den sundhedsfaglige indsats i indsatsområdet.

KK Krisestab: Direktionsniveau, der strategisk sikrer samspil på tværs af forvaltninger og koncernenheder

KK Arbejdsgrupper: Grupper, der kan nedsættes til analyser og beskrivelse af krisescenarier og løsningsforslag

Krisegrupper: Grupper i alle forvaltninger og koncernenheder, som understøtter KK Administrativ Stab og kan tildeles ledelsen af forvaltningernes opgaveløsning og ressourceallokering

HBR: Hovedstadens Beredskab

Koncernenhed: Enheder, der løser opgaver for alle forvaltninger

Situationsbillede: Beskrivelse af hvilke konsekvenser (en) hændelse(r) har for KK's serviceniveau

Sårbarhedsanalyse: KK gennemfører løbende sårbarhedsanalyser for at identificere risici og sikre driften af kritiske funktioner ved ulykker og kriser.

Referencer

[Bekendtgørelse af beredskabsloven - LBK nr 1741 af 19/12/2025](#)

[Bekendtgørelse om indsatsplaner - BEK nr 1106 af 22/10/2024](#)

[Bekendtgørelse af lov om kommunernes styrelse - LBK nr 13 af 05/01/2026](#)

[Ministeriet for Samfundssikkerhed og Beredskab](#)

[Beredskabsstyrelsen](#)

[Styrelsen for Samfundssikkerhed](#)

[Københavns Politi](#)

[Politiets Efterretningstjeneste](#)

[Forsvarets Efterretningstjeneste](#)

[Sundhedsstyrelsen](#)

[Statens Serum Institut](#)

[Trafikstyrelsen](#)

formaterede: Skrifttype: 12 pkt

Formateret: Normal