



# **Plan for fortsat drift**

# **Københavns Kommunes**

# **beredskabsplan 2026**

## Indholdsfortegnelse

<b>Københavns Kommunes beredskabsplan 2026</b> .....	1
Københavns Kommunes plan for fortsat drift .....	2
Konkretisering af plan for fortsat drift.....	2
Beredskabsplanlægning.....	4
Planhierarki og koordinering .....	4
Beredskabsøvelser .....	5
Beredskabsplanlægning i Hovedstadens Beredskabssamordning.....	5
KK Kriseledelse.....	8
Deaktivering af kriseledelsesorganisation .....	9
Kriseledelsesorganisation i Københavns Kommune .....	10
KK Kriseledelse.....	11
KK Krisestab .....	12
KK Administrativ Stab .....	13
KK Kommunikation .....	14
Krisegrupper .....	15
Generelt for kriseledelsesorganisationen.....	15
Håndtering af udgifter til krisehåndtering .....	16
Beredskabsniveauer og aktivering.....	17
Dagligt beredskab .....	17
Kommunalt stabsberedskab .....	18
Aktivering af kommunalt stabsberedskab .....	18
Tværkommunalt beredskab.....	19
Arbejdsform.....	21
Fælles kriseledelse .....	21
Nedbrud på krisestyringssystem.....	21
Viden om aktuelt trusselsbillede i Danmark.....	22
Ordliste .....	23
Referencer .....	24

## Københavns Kommunes plan for fortsat drift

I henhold til Beredskabslovens § 25 skal alle kommuner udarbejde en samlet plan for kommunens beredskab. Formålet med planen er, at Københavns Kommune (KK) skal kunne håndtere, hvis hændelser, kriser og katastrofer påvirker kommunens serviceniveau. Målet er mindst mulig påvirkning af serviceniveau ved drift. KK's beredskab samarbejder med Hovedstadens beredskab (HBR).

Denne plan er den overordnede plan for kommunens beredskab og hedder 'Plan for fortsat drift'. Plan for fortsat drift rammesætter det samlede beredskab i kommunen og godkendes i Københavns Borgerrepræsentation (BR) mindst én gang i hver valgperiode og offentliggøres. Plan for fortsat drift udarbejdes af beredskabsledelsen i Økonomiforvaltningen og godkendes af BR jf. § 25 i Beredskabsloven.

Danmark står over for det mest alvorlige risiko- og trusselsbillede siden anden verdenskrig. Det fremgår bl.a. af Nationalt Risikobillede 2025 fra Styrelsen for Samfundssikkerhed (SAMSIK). Risikobilledet opsummerer de største samfundsmæssige risici inden for et mellemlangt sigte (2-5 år), som SAMSIK vurderer, at der bør rettes størst beredskabsmæssig opmærksomhed på. Hændelsestyperne i det nationale risikobillede kan ikke ses isoleret. Komplekse og uforudsigelige kaskadeeffekter kan opstå, hvilket kan forstærke konsekvenserne af ekstraordinære hændelser eller kriser. Derfor er det aktuelle risikobillede et vigtigt grundlag for beredskabsplanlægning, både nationalt og i den enkelte organisation.

Planen beskriver:

- Kriseledelsesorganisationen, der har ansvar for, at kommunens drift kan videreføres og genoprettes ved varslede og uvarslede hændelser, der påvirker serviceniveauet i kommunen
- Beredskabets planhierarki
- Hvordan beredskabet aktiveres
- Tværkommunalt beredskab med de andre ejerkommuner i HBR

Planen har et bilag om den nationale krisestyringsorganisation udarbejdet af HBR.

## Konkretisering af plan for fortsat drift

Der udarbejdes del- og indsatsplaner som konkretisering af Plan for fortsat drift i alle KK's forvaltninger og koncernenheder. Planerne beskriver, hvordan forvaltninger og koncernenheder agerer i forskellige krisescenarier. De enkelte krisescenarier, omfang og kombinationer heraf afgør, hvilken drift KK kan videreføre under en krise. I yderste konsekvens vil KK's basale niveau af

krisedrift være begrænset til at forebygge tab af menneskeliv og varig forværring af helbredsproblemer.

Repræsentanter fra alle forvaltninger og koncernenheder mødes i KK Beredskabsforum, som faciliteres af HBR.

Beredskabsforum beskriver tværgående scenarier, der fungerer som værktøjer til at identificere kritiske funktioner, og sikrer koordinering af beredskabsplanlægningen på tværs af forvaltninger og enheder. Scenariebeskrivelserne skal skabe klarhed over rollefordeling og ansvar mellem forvaltninger, kommuner og sektorer. Delplaner, indsatsplaner og de tværgående planer er planlægningsredskaber, der løbende revideres og godkendes i forvaltningsledelsen. Delplaner, indsatsplaner og tværgående planer offentliggøres ikke.

I kommune- og lokalplaner kan der udpeges arealer eller anvendelsesbegrænsninger, der faciliterer beredskabsindsatser, fx opmagasinering af vand eller evakuering.

# Beredskabsplanlægning

## Planhierarki og koordinering

Kommunens forvaltninger arbejder kontinuerligt med at opdatere KK's beredskabsplaner og sårbarhedsanalyser, som godkendes af forvaltningsledelsen. Forvaltningerne og koncernenhederne koordinerer løbende i kommunens beredskabsforum, der faciliteres af Hovedstadens Beredskab. Hierarkiet i beredskabsplaner og koordinering matcher KK kriseledelsesorganisation, som aktiveres, når en hændelse har ramt Københavns Kommune.

Der er sammenfald mellem repræsentanter fra forvaltninger og koncernenheder i KK Beredskabsforum og KK Administrativ Stab. Dermed er faglig viden og beredskabsplaner tilgængelige, når beredskabet aktiveres og KK Administrativ Stab samles. Efter øvelser og hændelser evalueres håndteringen af opgaven i KK Beredskabsforum, så erfaringer indarbejdes i planerne.

Alle forvaltninger udarbejder på baggrund af Plan for fortsat drift (en) delplan(er) for deres fagområde (se figur 1), der detaljeret beskriver forvaltningens/koncernenhedens beredskabsledelse, mødesteder, samlingshastighed, samt aktiveringsmetoder. Desuden udarbejdes der indsatsplaner, som angiver handlinger i forbindelse med konkrete hændelser, hvoraf nogle indsatsplaner er lovregulerede. Planerne skal være handlingsorienterede, overskuelige, ajourførte og realistiske. Foruden forvaltningernes delplaner er der tværgående delplaner, der dækker områder, som har relevans for alle forvaltninger. Disse områder styres KK's koncernenheder Koncern IT (KIT), Koncernservice (KS) og Københavns Ejendomme (KEJD). Sundhedsberedskabet baseres på en kommunal sundhedsberedskabsplan, som har relevans for alle forvaltninger, men som styres af Sundheds- og Omsorgsforvaltningen (SUF).

KK Beredskabsforum nedsætter arbejdsgrupper, der koordinerer tværgående planer som fx evakueringscentre. HBR opdaterer KK Beredskabsforum om risici for fx forsyningssvigt af strøm, vand og varme på baggrund af møder med relevante statslige myndigheder og forsyningselskaber.

Figur 1. Planhierarki i Københavns Kommune



## Beredskabsøvelser

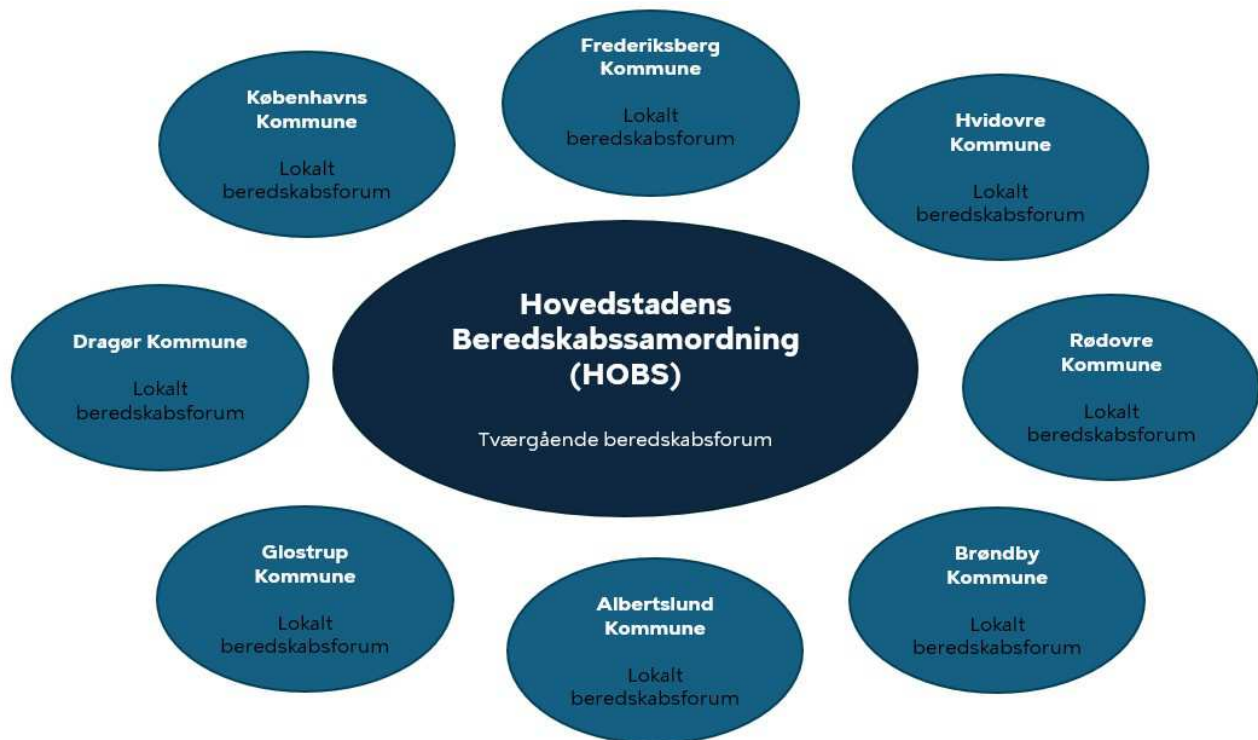
Hver forvaltning skal løbende øve relevante dele af deres beredskabsplaner.

Derudover afholdes der i samarbejde med Hovedstadens Beredskab min. én årlig, tværgående øvelse under ledelse af KK Administrativ Stab. Der afholdes desuden øvelser som gennemføres i Københavns Kommunes regi. Øvelserne kan suppleres med tværgående desktop øvelser og lignende. Hvis KK Administrativ Stab har været aktiveret i en varslet eller uvarslet krisesituation, kan dette udgøre en øvelse.

## Beredskabsplanlægning i Hovedstadens Beredskabssamordning

Hovedstadens Beredskabssamordning (HOBS) er forum for planlægning af det civile beredskab for ejerkommunerne i Hovedstadens Beredskab (HBR). København deltager som en af ejerkommunerne i HOBS.

**Figur 2. Beredskabsplanlægning i Hovedstadens Beredskabssamordning**



HBR varetager aftalte beredskabsopgaver for ejerkommunerne i henhold til lovgivning, herunder det operative og forebyggende beredskab samt myndighedsopgaver. I den forbindelse faciliterer HOBS arbejdet med beredskabsplanlægning for og imellem ejerkommunerne og medvirker til kommunernes fortsatte drift i tilfælde af varslede og uvarslede hændelser.

HOBS varetager:

- Uddannelser i krisestyring
- Tværgående øvelser for kommunerne
- Emner og retning for sårbarhedsanalyser
- Evaluering af øvelser og hændelser
- National og international erfaringsudveksling vedrørende krisestyring

Ligesom der i KK er etableret et beredskabsforum, er der også i de andre ejerkommuner etableret lokale beredskabsfora (se figur 2).

I samråd med HBR står den enkelte kommunes beredskabsforum for udarbejdelsen af den enkelte kommunes plan for fortsat drift, delplaner, indsatsplaner, action cards og instrukser. Den enkelte kommune, bistået af HBR, står for at aftale og beskrive en kriseledelsesorganisation.

## KK Kriseledelse

Københavns Borgerrepræsentation (BR) er ansvarlig for KK's administrative ledelse, herunder kriseledelse, og har kompetencen til at træffe beslutninger ved varslede eller uvarslede hændelser.

I henhold til den kommunale styrelseslov §§ 31, stk. 1 og 22, stk. 2, kan overborgmesteren træffe afgørelse på vegne af henholdsvis BR og Økonomiudvalget (ØU) i uopsættelige sager, hvor det ikke er tidsmæssigt muligt at indkalde BR eller ØU. BR skal senest på førstkommande ordinære møde orienteres om de afgørelser, som efter den kommunale styrelseslov § 31 er truffet på vegne af BR.

Kompetencen efter den kommunale styrelseslov § 31 vedrører sager, der ikke skal til udvalgsbehandling, og sager hvor der foreligger en udvalgsindstilling. I sager der kræver en udvalgsbehandling, men hvor det på grund af sagens hastende karakter ikke er muligt at forelægge sagen for det pågældende udvalg, vil overborgmesteren kunne træffe afgørelse efter forud indhentet erklæring fra den pågældende fagborgmester jf. den kommunale styrelseslov § 22, stk. 2.

Hvis det ikke er muligt at få kontakt med pågældende fagborgmester, kan overborgmesteren træffe afgørelse i sagen, hvis det skønnes, at sagen ikke tåler yderligere opsættelse. Det skal i den forbindelse overvejes og beskrives, hvordan et flertal i BR ville have afgjort sagen.

Desuden følger det af den kommunale styrelseslov § 69 om nødstyre, at ØU overtager BR's beføjelser, hvis denne ikke kan samles på grund af krise eller krig. Ved krise i denne forbindelse forstås, at der er truende udsigt til krig. På samme måde styrer overborgmesteren KK's anliggender, hvis ØU ikke kan samles af de samme årsager. Hvis disse bestemmelser bringes i anvendelse, skal Indenrigs- og Sundhedsministeren snarest have meddelelse herom.

På baggrund af ovenstående og med udgangspunkt i krisestyringens kerneopgaver om:

- kriseledelse
- aktivering og drift
- situationsforståelse, overblik og informationshåndtering
- koordinering af handlinger og ressourcer
- krisekommunikation
- fortsat drift og genopretning

har KK etableret en kriseledelsesorganisation, der hurtigt og på tværs af alle politiske og administrative fagområder skal varetage kriseledelse ved varslede eller uvarslede hændelser, der påvirker kommunens serviceniveau.

## Deaktivering af kriseledelsesorganisation

Hvis kriseledelsen har været aktiveret, vil denne hurtigst muligt tilbageføre beslutningskompetencen til driftsledelsen. Driftsledelsen har herefter ansvaret for færdiggørelse af indsatsen og genetablering af kommunens serviceniveau i en driftssituation og dermed det daglige beredskab.

# Kriseledelsesorganisation i Københavns Kommune

## Københavns Kommunes kriseledelsesorganisation består af:

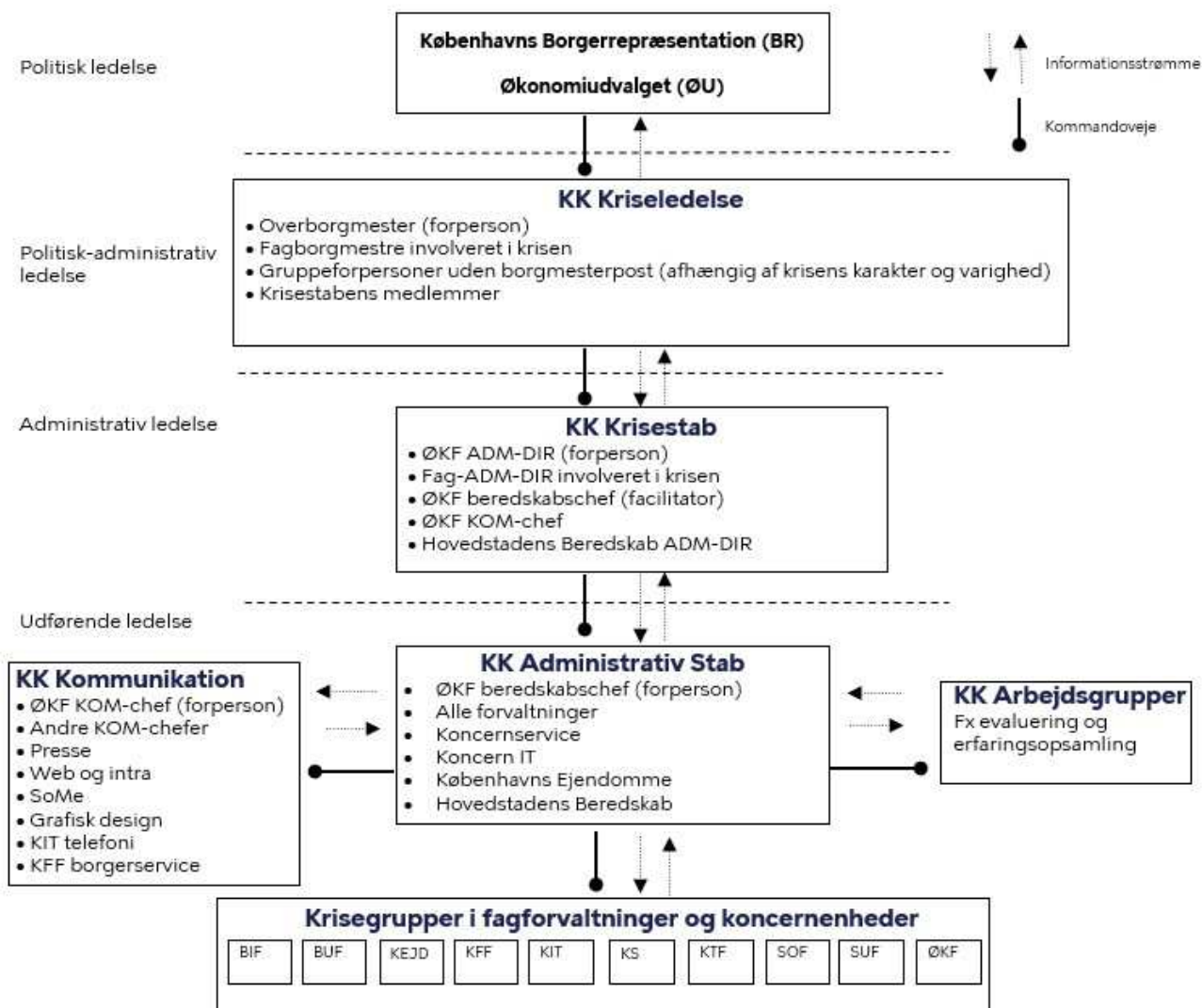
- KK Kriseledelse på politisk niveau, som varetager den politiske kriseledelse af kommunen
- KK Krisestab på direktionsniveau, der strategisk sikrer samspil på tværs af forvaltninger og koncernenheder, betjent af ØKF beredskabschef
- KK Administrativ Stab, som koordinerer og varetager den konkrete kriseledelse på tværs af alle forvaltninger
- KK Kommunikation, der varetager hele kommunens krisekommunikation. Kriseledelsens information til medarbejdere og borgere vedrørende krisen centraliseres til denne enhed
- KK Arbejdsgrupper, der kan nedsættes til analyser og beskrivelse af krisescenarier og løsningsforslag
- Krisegrupper i hver forvaltning og koncernenhed, som understøtter arbejdet i KK Administrativ Stab og kan tildeles ledelsen af forvaltningernes opgaveløsning og ressourceallokering

Forvaltninger og enheder kan etablere beredskabsgrupper, der arbejder med særlig opgaveløsning.

Økonomiforvaltningen har et koordinerende beredskabsteam, hvorfor ØKF beredskabschef fra teamet faciliterer KK Krisestab eller leder KK Administrativ Stab.

KK's kriseledelsesorganisation kan ses i figur 3.

**Figur 3. Københavns Kommunes kriseledelsesorganisation**



## KK Kriseledelse

KK Kriseledelse sammensættes af overborgmesteren og øvrige borgmestere afhængig af involvering i hændelsen. KK Krisestab, som består af administrerende direktører, deltager i møder i kriseledelsen. Desuden indgår ØKF beredskabschef (sekretariatschef fra Borgerrepræsentationens Sekretariat), ØKF kommunikationschef, samt direktør for HBR i kriseledelsens arbejde.

Hvis hændelsens karakter og varighed tilsiger det, kan de ikkeborgmesterbærende partier også indtræde i KK Kriseledelse.

KK Kriseledelse har ingen selvstændig beslutningskompetence. Beslutningskompetencen følger de almindelige ansvars- og kompetenceregler i kommunestyrelsesloven.

KK Kriseledelse kan nedsætte mindre KK Arbejdsgrupper.

Såfremt overborgmesteren ikke kan deltage i kriseledelsen, er det BR's 1. næstforperson og derefter 2. næstforperson, der fungerer som stedfortræder for overborgmesteren i kriseledelsen. Hvis en borgmester ikke kan deltage i kriseledelsen, er det næstforpersonen i pågældende udvalg, der er stedfortræder for borgmesteren i kriseledelsen.

KK Kriseledelse:

- koordinerer ledelsen af kommunens virksomhed herunder ændringer af kommunens serviceniveau
- koordinerer og afstemmer beslutninger med BR, ØU og fagudvalg
- tager stilling til spørgsmål i relation til andre myndigheder og eksterne interessenter
- koordinerer kommunikation internt og med andre myndigheder og eksterne interessenter

Kriseledelsens primære mødested er på Københavns Rådhus. Kriseledelsens sekundære mødested er i HBR krisestyingsfacilitet, i tilknytning til KK Krisestab og KK Administrativ Stab. Adresser og lokaler fremgår af delplaner.

KK Kriseledelse kan aktiveres af: Overborgmesteren

## KK Krisestab

KK Krisestab er sammensat af administrerende direktører svarende til de borgmestre, som er repræsenteret i den aktuelle KK Kriseledelse. Desuden indgår BR beredskabsleder (facilitering og betjening), koncernkommunikationschefen samt direktøren for HBR i KK Krisestabs arbejde.

KK Krisestab koordinerer hændelsen, så kommunen hurtigst muligt kan genetablere normal drift. KK Krisestab skal desuden orientere BR-medlemmer og kommunens ansatte, hvis KK Kriseledelse ikke er aktiveret.

KK Krisestabs primære mødested er på Københavns Rådhus. KK Krisestabs sekundære mødested er hos HBR i tilknytning til KK Administrativ Stab. Adresser og lokaler fremgår af delplaner.

KK Krisestab:

- fastlægger kommunens situationsbillede
- fastlægger anvendelsen af kommunens aktuelle ressourcer
- fastlægger de opgaver der skal løses i relation til krisen
- træffer beslutning om etablering af KK Arbejdsgrupper til håndtering af opgaver på tværs af forvaltningerne

- godkender KK Administrativ Stabs planer for fortsat drift af samtlige områder i kommunen relateret til den konkrete krise eller hændelse
- beskriver økonomisk overslag for håndteringen og vurderer om ØU og/eller BR skal samles
- rådgiver KK Kriseledelse, når denne er aktiveret

KK Krisestab kan aktiveres af: ØKF administrerende direktør

## KK Administrativ Stab

KK Administrativ Stab er sammensat af medlemmer fra forvaltninger og koncernenheder og ledes af BR beredskabsleder med bistand fra HBR. Medlemmer fra forvaltninger og koncernenheder udpeges af forvaltnings- eller koncernledelser.

KK Administrativ Stab håndterer og koordinerer hændelsen indtil genetablering af kommunens serviceniveau i en driftssituation og dermed det daglige beredskab.

KK Administrativ Stab:

- aktiverer krisegrupper
- beskriver kommunens situationsbillede, påvirkningen af kommunens serviceniveau og udvikling af situationen til brug for kriseledelsesorganisationen
- skaber overblik over kommunens aktuelle ressourcer
- beskriver de opgaver, der skal løses i krisen
- beskriver og iværksætter løsning af opgaverne
- vurderer behovet for KK arbejdsgrupper
- nedsætter ved længerevarende hændelser en arbejdsgruppe, som løbende skal erfaringsopsamle, beskrive og evaluere på igangværende indsats og processer
- planlægger fortsat drift af samtlige områder i kommunen relateret til den konkrete krise
- estimerer økonomisk overslag for håndteringen, hvis muligt

KK Administrativ Stab mødes i HBR krisestyringsfacilitet. KK Administrativ Stab kan sekundært mødes på Københavns Rådhus eller, hvis muligt, virtuelt. Adresser og lokaler fremgår af delplaner.

KK Administrativ Stab kan aktiveres af: ØKF beredskabschef

KK Administrativ Stab skal som udgangspunkt være samlet indenfor 2 timer.

## KK Kommunikation

KK Kommunikation er den centrale krisekommunikationsstab, som bliver nedsat på tværs af alle forvaltningerne i KK, og som skal sikre viden om målgrupper, kanaler mv.

KK Kommunikation skal sikre rettidig og valid information til borgerne om krisens påvirkning af kommunens drift, om kommunens overordnede håndtering, og hvordan københavnere skal forholde sig. Det skal ske med klare informationer og budskaber, som er konsistente på tværs af kommunens kanaler.

KK Kommunikation skal:

- Vurdere behov for proaktiv kommunikation
- Vurdere behov for videreformidling af information fra andre myndigheder
- Besvare henvendelser fra offentligheden og pressen på forskellige kanaler
- Lave krisebanner eller opdatere krisehjemmesiden og sikre links til krisehjemmesiden på KK intra
- Oversætte vigtige, korte oplysninger til andre sprog
- Sikre relevant information til medarbejderne

KK Kommunikation aktiveres samtidigt med, og refererer til, KK Administrativ Stab eller KK Krisestab.

Koncernkommunikation i ØKF har ansvaret for delplan for krisekommunikation, hvor arbejdsfordelingen mellem KK Kommunikation og fagforvaltningerne ift. håndtering af presse og kommunikation fremgår.

KK Kommunikation mødes hos HBR sammen med KK Administrativ Stab. KK Kommunikation eller dele heraf kan desuden mødes på Rådhuset, som alternativt mødested, hvis der er behov for nærhed til forvaltningernes egne krisegrupper. Desuden kan der arrangeres møder via elektroniske platforme og telefonkonferencer.

## Krisegrupper

Hver forvaltning og koncernenhed har udpeget en krisegruppe, der kan understøtte KK Administrativ Stab med opgaveløsning. Krisegrupper kan desuden fungere som bindeled til og mellem KK Administrativ Stab og fagforvaltningen. En krisegruppe kan få delegeret ledelsen af forvaltningen og kan varetage opgaveløsning og ressourceallokering for KK Administrativ Stab.

Alle krisegrupper kan, ved dagligt beredskabsniveau, aktiveres uden at KK Administrativ Stab er aktiveret. Det vil fx være tilfældet, hvis hændelsen på enhedsniveau påvirker forvaltningens generelle serviceniveau.

Krisegrupper:

- beskriver situationen for egen forvaltning/koncernenhed
- beskriver faglige problemstillinger for KK Administrativ Stab
- beskriver og iværksætter løsning af konkrete faglige opgaver stillet af KK Administrativ Stab
- fastlægger evt. yderligere opgaver på fagforvaltningen/koncernenhed

Krisegrupper mødes på lokaliteter udpeget af forvaltninger og koncernenheder, og skal fremgå af egne delplaner.

Krisegrupper kan fungere som selvstændig krisestab ved kriser, der alene aktiverer én forvaltning eller koncernenhed.

## Generelt for kriseledelsesorganisationen

Alle repræsentanter i kriseledelsesorganisationen skal udpege stedfortrædere, så der sikres robusthed, også til døgndækning

Ved kriser, der varer mere end tre dage, vil kriseledelsesorganisationen typisk overgå til møder af kortere varighed, så kriseledelsesorganisationen sparer ressourcer.

Udgangspunktet ved aktivering af KK's kriseledelsesorganisation er, at KK Administrativ Stab sammen med KK Kommunikation aktiveres af ØKF beredskabschef. På samme vis kan HBR ved uopsættelig hændelse, fx omfattende strømsvigt eller terror, aktivere KK Administrativ Stab. KK Administrativ Stab informerer øjeblikkeligt og/eller involverer KK Krisestab og evt. KK Kriseledelse, samt træffer beslutning om aktivering og information af relevante krisegrupper og evt. andre. Fagforvaltningernes direktører kan selvstændigt aktivere deres krisegrupper.

KK Krisestab deltager i KK Kriseledelses møder for at understøtte arbejdet med at koordinere og formidle opgaver. KK Kriseledelse og/eller KK Krisestab kan koordinere og udarbejde en skriftlig

orientering til BR og/eller ØU om status på hændelsen med henblik på at sikre en ensartet orientering. De respektive borgmestre og/eller forvaltninger kan skriftligt eller mundtligt orientere deres udvalg.

KK Krisestab eller KK Administrativ Stab kan etablere KK Arbejdsgrupper vedr. problemstillinger på tværs af forvaltningsområder.

KK's kriseledelsesorganisation skal, særligt ved kriser der varer mere end tre dage, tilpasses den eksisterende krise.

### Håndtering af udgifter til krisehåndtering

KK's budget indeholder ikke en stående bevilling til brug for krisehåndtering. Hvis KK Administrativ Stab er indkaldt med aktivering af KK kriseledelsesorganisation, afholdes eventuelle udgifter i første omgang af den forvaltning, der har fagansvar for de opgaver, der skal løses. I udgangspunktet finansieres udgifterne efterfølgende af puljen til uforudsete udgifter, der ligger under Økonomiudvalget.

## Beredskabsniveauer og aktivering

KK's opgavevaretagelse og serviceniveau kan påvirkes forskelligt af beredskabshændelser, og for sikker varetagelse af KK's kriseledelsesberedskab, opereres der med tre niveauer for varetagelse af beredskabet.

Beredskabsniveauer går på tværs af kommunerne i HBR:

- Dagligt beredskab
- Kommunalt stabsberedskab
- Tværkommunalt beredskab

Der skal forud for al aktivering af KK Administrativ Stab sammen med HBR fastlægges et beredskabsniveau.

### Dagligt beredskab

Dagligt beredskab er KK's beredskabsniveau uden, at KK kriseledelsesorganisationen er aktiveret, og som kommunen i udgangspunktet befinder sig i.

KK's serviceniveau kan påvirkes af mindre beredskabshændelser som fx:

- Brande, der kræver nedlukning af hele eller dele af enhed
- Alvorlig ulykke hvor der ringes 112
- Hærværk i enhed
- Evakuering af en eller flere enheder
- Trusler om vold mod en eller flere enheder
- Forsyningssvigt i en enhed

uden at beredskabsniveauet opgraderes til stabsberedskab. Kommunens eget beredskab på enheds-og forvaltningsniveau håndterer sådanne hændelser.

Hændelser er beskrevet i indsatsplaner eller arbejdsgange i enheden.

Det daglige beredskab kan suppleres med hjælp fra HBR, Københavns Politi eller forsyningselskab. Enheden orienterer egen forvaltning om hændelse, konsekvenser og opgaveløsning.

Hvis hændelsen vurderes at give presseomtale og/eller vil påvirke den fortsatte drift, vil HBR orientere KK Administrativ Stab eller krisegruppe(r).

Hvis hændelse, der ikke alarmeres via 112 (fx et forsyningssvigt/problem), men hvor enheden ønsker at drøfte håndtering af hændelsen med HBR, kan

**vagthavende operationschef**

**kontaktes på**

**tlf. 33 15 30 75**

På dagligt beredskabsniveau skal der være opmærksomhed på alle hændelser, der kan påvirke kommunens serviceniveau. KK Administrativ Stab skal som udgangspunkt være samlet indenfor 2 timer.

## Kommunalt stabsberedskab

Hvis håndteringen af en hændelse kræver, at flere forvaltninger skal koordinere, iværksættes der kommunalt stabsberedskab.

KK Administrativ Stab aktiveres og informerer, involverer og aktiverer, hvis relevant, KK krisestab og KK Kriseledelse.

Hændelser, der kan udløse kommunalt stabsberedskab, kan være:

- Ulykker og brande, der påvirker et større område
- Evakuering af et område, der berører flere typer enheder
- Længerevarende forsyningssvigt i et område, der berører flere typer enheder
- Farligt vejr
- Epidemier
- Uroligheder
- Terror
- Ekstraordinær udskrivning af borgere fra hospitaler

Alvorlige it-hændelser som fx hvis kommunen udsættes for et cyberangreb af meget skadelig karakter.

## Aktivering af kommunalt stabsberedskab

Aktivering af repræsentanter i KK's kriseledelsesorganisation skal foregå via krisestyringssystemet C3. HBR beslutter aktivering i C3.

HBR kontaktes via

**vagthavende operationschef**

**på tlf. 33 15 30 75**

Operationschefen vil aktivere en stabschef fra HBR, der kan bistå kommunen med aktivering af kriseledelsesorganisationen og kan hjælpe med og vejlede i krisehåndtering.

KK Administrativ Stab kan aktivere en krisegruppe, der kan understøtte krisestyringen eller varetage håndteringen af krisen, fx ekstraordinær udskrivning af borgere. Tilsvarende kan alle eller flere krisegrupper aktiveres, hvis der er behov for at understøtte KK Administrativ Stab.

Alle krisegrupper kan aktiveres via krisestyringssystemet C3.

Ved iværksættelse af kommunalt stabsberedskab skal KK administrativ stab som udgangspunkt være samlet indenfor 2 timer.

## Tværkommunalt beredskab

Tværkommunalt beredskab iværksettes ved hændelser, der påvirker flere af HBR's ejerkommuner, og HBR aktiverer en tværkommunal stab (kommunal koordinerende stab) på tværs af de berørte kommuner.

Det kan være hændelser, der påvirker flere kommuner ved:

- Farligt vejr i flere dage
- Forsyningssvigt i flere dage
- Epidemier
- Uroligheder
- Terror

Ved tværkommunalt beredskab iværksettes også kommunalt stabsberedskab med aktivering af alle relevante dele af den kommunale kriseledelsesorganisation i de berørte kommuner. HBR aktiverer den kommunalt koordinerende stab for relevante ejerkommuner.

HBR, KK Administrativ Stab, samt krisestabene i HBR ejerkommuner er bemyndiget til at iværksætte tværkommunalt beredskab.

Aktivering af den kommunalt koordinerende stab sker via krisestyringssystemet C3. HBR iværksætter tværkommunalt beredskab med besked til ejerkommunerne om også iværksættelse af kommunalt stabsberedskab med aktivering af KK administrative stab.

Ved tværkommunalt beredskab afsender KK Administrativ Stab og hver ejerkommunes aktiverede krisestab en koordinator til den tværkommunale koordinerende stab, der etableres hos HBR (se figur 4).

HBR skal, enten via deltagelsen i KK Administrativ Stab eller i den kommunalt koordinerende stab, etablere nødvendige kommunikative og operative forbindelser til den nationale krisestyingsorganisation, herunder regionen, politiet og andre nationale myndigheder mv., så relevant ekspertise kommer til rådighed for kommunen. HBR deltager som fast medlem i den lokale beredskabsstab (LBS) hos politiet og varetager her også kommunens interesser i forhold til den nationale krisestyingsorganisation.

**Figur 4. HBR tværgående beredskabsorganisation**



Kommunal koordinerende beredskab ledes af en stabschef fra HBR, og staben mødes i HBR's krisestyingsfacilitet. Adresser og lokaler fremgår af delplaner.

Hvis situationen kræver det, og det er muligt, kan tværkommunalt beredskab samles virtuelt.

Kommunal koordinerende stab (KKS):

- Skaber fælleskommunalt situationsbillede
- Skaber overblik over opgaver og udfordringer
- Samler viden om ressourcer/ressourcesvigt til håndtering af krisen
- Koordinerer kommunikation, herunder aftaler om fælles skabeloner
- Udveksler viden og erfaringer på tværs af kommunerne
- Koordinerer med redningsberedskaber, myndigheder og forsyningsselskaber

## Arbejdsform

HBR opsamler og videreformidler budskaber til og fra kommunerne til fælles vidensdeling. Arbejdet understøttes af krisestyringssystemet C3.

Kommunernes koordinatører sørger for at indhente og tilbagemelde relevante oplysninger fra og til egne kriseledelsesorganisationer.

## Fælles kriseledelse

Ved hændelser der kræver politisk prioritering af HBR's ressourcer, etableres en fælleskommunal kriseledelse, bestående af:

- Bestyrelsesformand for HBR
- Næstformænd i bestyrelsen for HBR
- Berørte kommuners borgmestre/overborgmester
- HBR beredskabsdirektør

Fælles kriseledelse kan udvides efter behov, fx med borgmestre fra ikke-berørte ejerkommuner og/eller resten af HBR's bestyrelse, hvis der er behov for yderligere information.

## Nedbrud på krisestyringssystem

I tilfælde af nedbrud eller driftsforstyrrelser på krisestyringssystem C3, anvendes i stedet telefon- og adresselister, så relevante personer kan ringes op eller afhentes på arbejdsstedet eller privatadresse. HBR har printede telefonlister fra C3, ligesom den enkelte forvaltning i ejerkommuner råder over printede telefonlister til kriseledelsesorganisation.

## Viden om aktuelt trusselsbillede i Danmark

Københavns Kommune følger lovgivning og anbefalinger på beredskabsområdet. Forsvaret, Rigspolitiet og Ministeriet for Samfundssikkerhed og Beredskab udgiver løbende rapporter om trusselsbilledet i Danmark. I referencelisten er der indsat links til de nationale myndigheders hjemmesider, hvor rapporter og nyheder kan læses.

## Ordliste

**C3:** Kommunens beredskabssystem, der bl.a. indeholder kommunens forskellige planer og kontaktinfo. Systemet kan sende SMS'er til repræsentanterne i KK kriseledelsesorganisation.

**KK beredskabsforum:** Koordinations- og øvelsesforum for alle forvaltninger og koncernenheder i KK (tidligere Beredskabssamordning Københavns Kommune; BSKK)

**KK Administrativ Stab:** Koordinerer og varetager den konkrete kriseledelse på tværs af alle forvaltninger

**KK Kommunikation:** Varetager kommunens krisekommunikation

**KK Kriseledelse:** Det politiske niveau, som varetager den politiske kriseledelse af kommunen

**KK Krisestab:** Direktionsniveau, der strategisk sikrer samspil på tværs af forvaltninger og koncernenheder

**KK Arbejdsgrupper:** Grupper, der kan nedsættes til analyser og beskrivelse af krisescenarier og løsningsforslag

**Krisegrupper:** Grupper i alle forvaltninger og koncernenheder, som understøtter KK Administrativ Stab og kan tildeles ledelsen af forvaltningernes opgaveløsning og ressourceallokering

**HBR:** Hovedstadens Beredskab

**Koncernenhed:** Enheder, der løser opgaver for alle forvaltninger

**Situationsbillede:** Beskrivelse af hvilke konsekvenser (en) hændelse(r) har for KK's serviceniveau

**Sårbarhedsanalyse:** KK gennemfører løbende sårbarhedsanalyser for at identificere risici og sikre driften af kritiske funktioner ved ulykker og kriser.

## Referencer

[Bekendtgørelse af beredskabsloven - LBK nr 1741 af 19/12/2025](#)

[Bekendtgørelse om indsatsplaner - BEK nr 1106 af 22/10/2024](#)

[Bekendtgørelse af lov om kommunernes styrelse - LBK nr 13 af 05/01/2026](#)

[Ministeriet for Samfundssikkerhed og Beredskab](#)

[Beredskabsstyrelsen](#)

[Styrelsen for Samfundssikkerhed](#)

[Københavns Politi](#)

[Politiets Efterretningstjeneste](#)

[Forsvarets Efterretningstjeneste](#)

[Sundhedsstyrelsen](#)

[Statens Serum Institut](#)

[Trafikstyrelsen](#)