



01-03-2011

Sagsnr.
2011-13138

Dokumentnr.
2011-152688

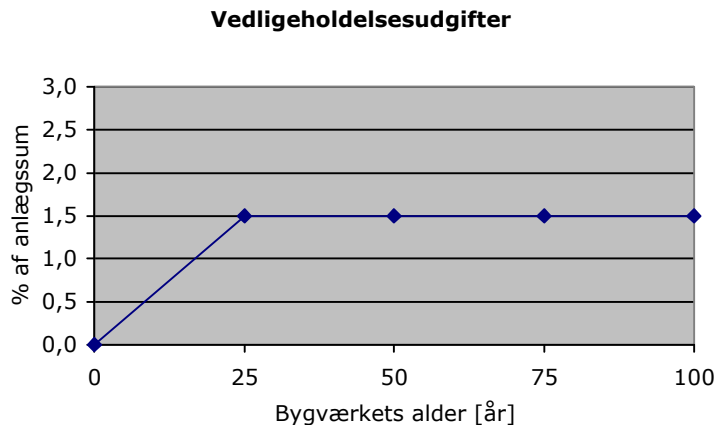
Sagsbehandler
Julie Bang Henriksen

Bilag 6. Udgifter til drift og vedligehold af Københavns Kommunes oplukkelige broer

Drift og vedligehold omfatter den løbende sikring af broernes funktionalitet samt arbejder der udføres for at bringe konstruktionselementer tilbage til den oprindelige tilstand ved indgreb, som var forventet ved projektering.

Generelt vil vedligeholdelsesudgifter til nye brokonstruktioner i løbet af bygværkets første 25 år vokse til en værdi på 1,5 % af anlægssummen. I år 1 vil udgiften således være 1/25 del af udgiften i år 25. I år 2 vil udgiften være 2/25 dele af udgiften osv. Figur 1 illustrerer ovenstående med en lineær fordeling af udgifterne fra år 1 til år 25, hvorefter de årlige vedligeholdelsesudgifter vil ligge på et stabilt niveau.

Fig. 1. Vedligeholdelsesudgifter, % af anlægssummen pr. år af bygværkets alder



Fremtidige udgifter til drift og vedligehold

Nedenstående figur 2 viser de forventede fremtidige udgifter til drift og vedligehold af kommunens oplukkelige broer i Københavns Havn på udvalgte tidspunkter:

- efter overtagelse af ejendomsretten for Langebro og Knippelsbro 24. januar 2012
- efter etablering af nye broer i 2013
- efter 25 år

Tallene er baseret på overslag fra Center for Trafik.

Center for Anlæg og Udbud

Islands Brygge 37
Postboks 441
2300 København S

Telefon
3366 3338

E-mail
julhen@tmf.kk.dk

EAN nummer
5798009488145

www.kk.dk/Borger/ByOgTrafik/Anlaegsprojekter

Fig. 2: Fremtidige udgifter til drift og vedligehold

År	Udgifter til drift og vedligehold
2012	5.086.500 kr.
2013	6.711.800 kr.
2038	10.746.800 kr.

Beløbene er udtryk for udgifter ved betjening i kommunalt regi. 2013 er regnet som år 1 for Teglværksbroen, broen over Inderhavnen og Cirkelbroen samt broerne over Proviantmagasingraven, Christianshavns Kanal og Trangraven, jf. figur 1.

Udgiftsniveaet i 2010

I 2010 var der samlet afsat 2 mio. kr. på driftsbudgettet til betjening af Knippelsbro, Langebro og Bryggebroen, jf. tabel 3. Hertil kommer den andel til betjening af Langebro og Knippelsbro, som betales af By & Havn, nemlig ca. 1,5 mio. kr. De reelle omkostninger ved betjening af de tre broer er således ca. 3,5 mio. kr.

Desuden var der afsat 2,83 mio. kr. til drift, service og vedligehold samt belysning og vintertjeneste til de eksisterende broer (uden Teglværksbroen, som blev indviet januar 2011), jf. tabel 3. Hertil kommer den andel til drift og vedligehold af Langebro og Knippelsbro, som betales af By & Havn, nemlig ca. 1,35 mio. kr. De reelle omkostninger til drift og vedligehold af nedenstående broer er således ca. 4,18 mio. kr.

Budget 2010	Vedligehold, service og drift		Belysning og vintertjeneste	Betjenings-udgifter	
	By & Havn	Københavns Kommune		By & Havn	Københavns Kommune
Knippelsbro	544.000	685.000	33.900	765.000	765.000
Langebro	801.000	990.000	69.400	735.000	735.000
Bryggebroen		100.000	204.000		500.000
Bryghusbroen		350.000	8.800	0	
Nyhavnsbroen		375.000	15.400	0	
Sum	1.345.000	2.500.000	330.500	1.500.000	2.000.000
Delsum	4.175.500			3.500.000	
I alt, kr.	7.675.500				

Figur 3: Samlede udgifter til drift, betjening og vedligehold af oplukkelige broer i Københavns Havn, jf. budget for 2010.