

**UDKAST** af 8. september 2011  
Efter styregruppemødet den 25. august 2011

## **RAMME FOR PRINCIPBESLUTNING OM AT DELTAĞE I ET FÆLLES VANDSELSKAB**

### Baggrund:

Vandsektorloven, der trådte i kraft i 2010, har lagt et betydeligt pres på vandselskaberne. Den tvungne udskillelse fra de kommunale organisationer har betydet, at de nydannede vandselskaber har skullet etablere egne nye administrative organer, samtidig med at selskabsgørelsen og den øgede administrative regulering stiller krav om tilførsel af nye ressourcer og kompetencer.

Udfordringerne i vandsektoren vedrører særligt:

- Vandressourcerne trues af forurening, og statslige vandplaner reducerer ud fra hensyn til naturen muligheden for at indvinde vand på eksisterende kildepladser og potentielle indvindingsområder, hvilket kræver øgede og koordinerede investeringer i fremtiden,
- Vandsektorlovens prisloftregulering med øgede krav om effektivisering, dokumentation og kontrol, samt
- Behov for specialiseret viden og kompetenceudvikling for at imødekomme ovenstående udfordringer.

I forlængelse af prisloftreguleringen kommer der fra 2012 en supplerende benchmark af sektoren, der må forventes at øge det pres på især de mindre selskabers omkostninger, der allerede nu er en realitet.

På baggrund af disse udfordringer besluttede borgmestrene fra Vandsamarbejde Sjælland<sup>1</sup> og Københavns Kommune den 9. februar 2011 at iværksætte en undersøgelse af mulighederne for at etablere en fælles vandkoncern, der skal udføre indvinding, produktion, transmission og distribution. Frederiksberg Kommune har efterfølgende tilsluttet sig arbejdet og indgået i den forberedende arbejdsgruppe.

Undersøgelserne har været organiseret med en styregruppe bestående af repræsentanter fra Vandsamarbejde Sjælland, Københavns Kommune og KE, og en arbejdsgruppe med repræsentanter fra Vandsamarbejde Sjælland, Frederiksberg Forsyning, KE og Københavns Kommune. Horten og PwC har bistået og indgået i de nævnte grupper.

Undersøgelserne har mundet ud i følgende beslutningsoplæg, som herved forelægges Borgerrepræsentationen i Københavns Kommune og kommunalbestyrelserne i kommunerne i Vandsamarbejde Sjælland og Frederiksberg Kommune til principbeslutning. Kommunerne vil i januar 2012 endeligt skulle beslutte, om de vil deltage som ejere af et fælles vandselskab.

Dette bilag udgør en fælles ramme for kommunernes beslutningsgrundlag.

## 1. HVAD ER FORMÅLET MED SAMARBEJDET?

Et fælles vandselskab vil have til formål at:

- Styrke vandforsyningernes muligheder for at udnytte og beskytte de fælles grundvandsressourcer,
- Sikre forsyningssikkerhed og stabil, høj vandkvalitet, herunder ved at skabe takstmæssig dækning for omkostninger til miljø- og servicemål,
- Forbedre mulighederne for at optimere den daglige drift af produktion, distribution og administration og derved høste synergier,
- Forbedre muligheden for at tilpasse den samlede kapacitet til efterspørgslen,
- Skabe et stærkt fagligt miljø, og
- Skabe en organisation med stor gennemslagskraft over for staten i forhold til interesserne på vandområdet.

Som **Bilag 1** vedlægges et dokument med vision for et fælles vandselskab.

## 2. HVILKE SELSKABER INDGÅR I SAMARBEJDET?

Samarbejdet har til formål at høste synergieffekter ved at samle vandforsyningerne i én koncern. Der vil herved blive skabt og fastholdt et fokus på

---

<sup>1</sup> Vandsamarbejde Sjælland har følgende 12 deltagerkommuner: Albertslund, Ballerup, Brøndby, Dragør, Gladsaxe, Glostrup, Herlev, Hvidovre, Høje-Taastrup, Ishøj, Rødovre og Vallensbæk.

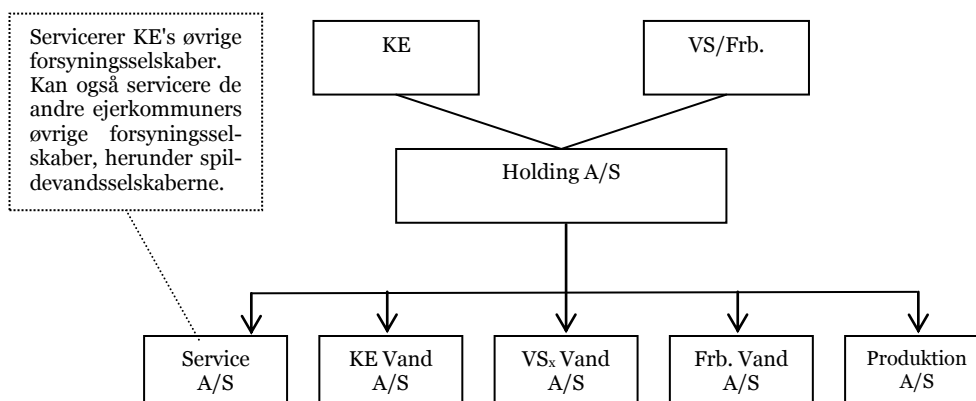
de særlige udfordringer, vandsektoren står over for, herunder i forhold til miljø, forsyningsikkerhed, prisregulering mv.

Der drøftes sideløbende i forskellige sammenhænge et samarbejde om spildevand. Det er hensigten at udvide samarbejdet på spildevandsområdet, herunder den selskabsmæssige forankring af spildevandsselskaberne.

### 3. HVORDAN SKAL SAMARBEJDET STRUKTURERES?

Der etableres en koncern med et holdingselskab, som ejes af deltagerkommunerne.

Holdingselskabet ejer alle deltagerkommunernes vandselskaber samt et nyt, fælles produktionsselskab, hvortil alle produktionsaktiver udskilles. Herudover ejer holdingselskabet et serviceselskab, der også udfører opgaver for andre forsyningselskaber, jf. nedenfor punkt 5.



Modellen giver mulighed for at høste synergigevinster inden for både administration og drift af vandselskaberne og produktionsselskabet.

### 4. HVORDAN FORDELES EJERANDELENE?

Kommunernes ejerandele af holdingselskabet skal afspejle den forholdsmæssige værdi, som den enkelte kommune indskyder i koncernen. I modsat fald – dvs. hvis ejerandelene forskydes i forhold til værdierne – vil der ske modregning i kommunernes bloktilskud.

Der findes ikke en på forhånd fastlagt model for, hvordan værdien af denne type selskaber skal beregnes. Modellen vil for at afspejle selskabernes indbyrdes værdier tage afsæt i bl.a. de reguleringsmæssige åbningsbalancer, antal forbrugere mv. Modellen for fordeling af ejerandele er på den baggrund fastlagt med en lige fordeling i forhold til 1) værdierne i de reguleringsmæssige åbningsbalancer (beregnet som polka-værdier tillagt grundværdierne, samt under hensyntagen til udfaldet af klagesager om åbningsbalancerne), 2) debiteret vandmængde og 3) indbyggertal.

Som **Bilag 2** vedlægges en foreløbig opgørelse af ejerandelene. Opgørelsen er baseret på, at alle kommuner deltager, Gladsaxe Kommune dog ikke

med anlæg. Der vil blive taget kontakt til myndighederne for at sikre, at den aftalte model for ejerfordelingen ikke medfører modregning i ejerkommunernes bloktilskud. Det bemærkes, at modellen er ganske robust. Ændret vægtning af elementerne eller inddragelse af andre tilsvarende parametre, der afspejler selskabernes størrelse, medfører således alene ganske små udsving i beregningen af ejerandele.

#### **5. HVEM SKAL SERVICESELSKABET UDFØRE OPGAVER FOR?**

Serviceselskabet varetager drifts- og administrationsopgaver for vandselskaberne. Herudover kan serviceselskabet udføre opgaver for kommunernes øvrige forsyningsselskaber. KE har tilkendegivet, at serviceselskabet vil skulle udføre serviceopgaver for alle KE's selskaber.

De medarbejdere, der hidtil har udført drift, administration mv., for vandselskaberne, virksomhedsoverdrages til det fælles serviceselskab. Også de medarbejdere, der skal udføre drift og administration mv. for de øvrige forsyningsselskaber, som serviceselskabet servicerer, vil være ansat i det fælles serviceselskab.

#### **6. HVILKEN BETYDNING HAR ETABLERINGEN AF ET FÆLLES VANDSELSKAB FOR MEDARBEJDERNE I DE EKSISTERENDE FORSYNINGER?**

Medarbejderne beholder deres hidtidige rettigheder og pligter, og det fælles selskab indtræder i de hidtidige serviceselskabers rettigheder og pligter over for medarbejderne.

De administrative funktioner (opkrævning, kundeservice, lønudbetaling etc.) forudsættes placeret i én geografisk samlet enhed, så der her kan opnås de forudsatte effektiviseringer. Driftsmedarbejderne tænkes fordelt på decentrale enheder.

#### **7. FÅR VANDSELSKABERNE SAMME TAKST?**

Indtil videre opretholdes den selskabsmæssige adskillelse mellem de enkelte vandselskaber, og de beholder derfor hvert deres prisloft og hver deres takst, der som hidtil skal godkendes af den stedlige kommune. Det er dog målet, at der arbejdes hen imod et ensartet takstniveau gennem fusion af selskaberne.

Der vil imidlertid allerede i forbindelse med etableringen af det fælles vandselskab ske en vis udjævning som følge af, at produktionsanlæggene bliver samlet i et produktionsselskab. Der vil blive fastsat ét prisloft for dette selskab, og den nye (ens) takst vil udgøre engros-prisen for alle vandselskaberne.

#### **8. HVEM UDGØR GENERALFORSAMLINGEN?**

Generalforsamlingen i holdingselskabet for det fælles samarbejde udgøres af ejerne. Det afhænger af strukturen i den enkelte kommunes vandkon-

cern og af kommunernes individuelle ønsker, om kommunen bliver direkte eller indirekte ejer af aktierne i holdingselskabet.

Med mindre andet følger af selskabsloven vil generalforsamlingen træffe beslutninger med simpelt flertal, dog således at visse væsentlige beslutninger skal træffes med et særligt kvalificeret flertal:

- beslutning om at udvide ejerkredsen,
- beslutning om at ændre vedtægterne, og
- beslutning om at udbetale udbytte til ejerne.

Det vil kræve et flertal, der repræsenterer 2/3 af aktierne fordelt på mindst 3 ejere, at opnå kvalificeret flertal.

## **9. HVORDAN SKAL BESTYRELSEN SAMMENSÆTTES?**

I en etableringsfase på 2-4 år vil ejeraftalen sikre, at hver ejerkommune får en plads i bestyrelsen i holdingselskabet.

Ikke-ejere, der dog aftager vand, vil i en periode på 2 år få mulighed for en observatørplads med henblik på at tage stilling til, om de ønsker at indskyde deres anlæg og net i koncernen.

I etableringsfasen vælges bestyrelsens formand på generalforsamlingen, mens næstformanden vælges af bestyrelsen.

Herudover vil der i serviceselskabet og i holdingselskabet være medarbejdervalgte repræsentanter i bestyrelsen.

Bestyrelsen i de underliggende selskaber (vandselskaberne, produktionsselskabet) vil blive besat internt. Serviceselskabet har også sin egen bestyrelse, som kan – men ikke skal – være anderledes end de øvrige datterselskabers bestyrelser.

Bestyrelserne træffer beslutninger med simpelt flertal.

## **10. HVORDAN VARETAGES SELSKABERNES DAGLIGE DRIFT?**

Overordnede beslutninger om investerings- og takstniveau, produktion mv. træffes af ledelsen i holdingselskabet.

Den daglige drift varetages af direktionen i det enkelte selskab i samarbejde med bestyrelsen.

## **11. HVAD SKAL LEDELSEN I HOLDINGSELSKABET TRÆFFE BESLUTNINGER OM?**

Ledelsen i holdingselskabet vil bl.a. have til opgave at prioritere investeringerne i de fælles net efter behov, gennemføre og til dels fastlægge miljø- og servicemål samt arbejde for et fælles takstniveau.

Herudover skal ledelsen fastlægge de overordnede retningslinjer for kommunikation og koordinering med ejere og myndigheder.

Der vil således være en fælles, overordnet ledelse af alle selskaberne.

**12. HVILKE OPGAVER HAR KOMMUNERNE EFTER ETABLERING AF ET FÆLLES VANDSELSKAB?**

Kommunerne vil som hidtil være ansvarlige for at udarbejde vandplaner. Myndighedskompetencen til at godkende taksterne vil fortsat ligge hos den kommune, hvor det enkelte vandselskab har sit vedtægtsmæssige hjemsted.

**13. HVAD MED KE'S GÆLD TIL KOMMUNEKREDIT?**

KE Vand A/S har en gæld til KommuneKredit, som Københavns Kommune garanterer for. Der arbejdes med en model, der sikrer, at denne konstruktion kan fortsætte efter etableringen af det fælles vandselskab. Renter og afdrag kan pt. ikke indregnes i taksten. Der arbejdes på, at det bliver muligt at indregne renter og afdrag af gældsrevet i taksterne.

Ændres lovgivningen, så det bliver muligt at indregne renter og afdrag i lån som KE's, kan de øvrige kommuner hver især vælge at lade "deres" vandselskab optage tilsvarende gæld, hvorefter midlerne udloddes til kommunen. Det er ikke muligt at opgøre præcist, hvor store gældsbreve de øvrige vandforsyninger vil kunne optage, hvis det i fremtiden bliver muligt at indregne renter og afdrag af gældsbreve i taksterne. Forudsat, at de øvrige vandselskaber kan og ønsker at gældssætte sig i samme forhold, som KE Vand A/S, vil det samlede låneprovener til udlodning til ejerkommunerne udgøre ca. 1,4 mia. kr.

Der er ikke pligt til at benytte en eventuel fremtidig mulighed for at optage gæld, men muligheden herfor er sikret ved, at der er indhentet lånetilsagn fra KommuneKredit.

Ejeraftalen vil give kommunerne sikkerhed for – og pligt til at bidrage til, at forslag om udlodning af denne karakter vedtages på generalforsamlingen.

Midler, der udloddes, vil blive modregnet i kommunernes bloktilskud efter 60/40-reglerne. Dette gælder dog ikke for udlodning fra KE Vand A/S, der blev udskilt, før modregningsreglerne trådte i kraft. Det sikres gennem aftaler, at modregning sker ved den kommune, der modtager udlodningen.

**14. KAN EN KOMMUNE INDGÅ I ANDRE VANDPRODUKTIONS-AKTIVITETER?**

Det er selvsagt afgørende for det fælles samarbejde, at al vandproduktionen til alle ejerkommunerne samles her. De enkelte ejerkommuner skal derfor afstå fra at etablere eller indgå i andre vandproduktionsaktiviteter.

For så vidt angår observatører, indgås aftaler om aftag af vand med udgangspunkt i den mængde, de i dag køber af de kommuner, der kommer til at indgå i det fælles vandselskab.

Det fælles vandselskab vil ikke være til hinder for at opretholde aftaler om samarbejde i henhold til vandforsyningslovens § 52 b.

**15. KAN DER OPTAGES NYE MEDEJERE?**

Andre kommuner vil kunne blive medejere ved at indskyde deres produktions- og/eller distributionsaktiviteter. Værdiansættelse og ejerfordeling vil ske efter samme principper som i forbindelse med etableringen af det fælles vandselskab.

**16. KAN EN KOMMUNE UDTRÆDE AF KONCERNEN?**

I en etableringsfase på 2-4 år er den enkelte ejer afskåret fra at udtræde af fællesskabet.

Hvis en kommune herefter ønsker at udtræde, vil det skulle ske ved, at kommunen overdrager sin aktiepost til en eller flere af de øvrige ejere. Overdragelsen sker vederlagsfrit, med mindre et vederlag vil kunne indregnes i taksten. Der fastsættes en beregningsmodel for vederlaget for dette tilfælde. Modellen indrettes, så den kommune, der ønsker at udtræde, bærer alle omkostninger herved, herunder den modregning i bloktilskuddet, som aktieoverdragelsen måtte give anledning til.

Det kræver en fælles beslutning om at opløse samarbejdet, hvis kommunerne skal udtage deres net. Beslutning herom træffes af det flertal, der kræves for at opnå kvalificeret flertal på generalforsamlingen.

Af hensyn til ovenstående og for at bevare ejerskabet på offentlige hænder vil ejerne få en gensidig forkøbsret og -pligt.

**17. HVORDAN REGULERES FORHOLDET MELLEM EJERKOMMUNERNE, FORHOLDET MELLEM KOMMUNERNE OG KONCERNEN OG FORHOLDET MELLEM SELSKABERNE INDBYRDES?**

Forholdet mellem ejerkommunerne reguleres af en ejaftale. Denne aftale vil bl.a. indeholde en loyalitetspligt, der eksempelvis forpligter den enkelte kommune til at stemme for de kandidater til bestyrelsen, som de øvrige ejerkommuner indstiller, og til at stemme for andre kommuners ønsker om udlodning som følge af gældsoptagelse, jf. ovenfor. Herudover vil ejaftalen afskære kommunerne fra at involvere sig i andre vandforsyningsaktiviteter end dem, der finder sted i det fælles vandselskab.

Selskabernes forhold reguleres af deres vedtægter, som vedtages og kan ændres på generalforsamlingen, dvs. (direkte eller indirekte) af ejerkommunerne. Herudover kan kommunerne gennem beslutninger på generalforsamlingen i holdingselskabet vælge at vedtage en fælles overordnet strategi for koncernen, som bestyrelsen pålægges at følge.

Forholdet mellem selskaberne – væsentligst mellem serviceselskabet og vandselskaberne/produktionsselskabet, og mellem produktionsselskabet og vandselskaberne – reguleres gennem aftaler

**18. HVAD ER TIDSPLANEN FOR AT ETABLERE ET FÆLLES VANDSELSKAB?**

Sagen forelægges med dette bilag til principbeslutning i alle kommunerne.

Herefter vil en interim-bestyrelse med deltagelse fra de kommuner, der træffer principbeslutning om at deltage i samarbejdet, og en arbejdsgruppe arbejde videre med at gennemføre forberedelsen af etableringen, herunder

- afklaring af tvivlsspørgsmål med offentlige myndigheder,
- fastlæggelse af en model for servicering af KE's gæld til Kommune-Kredit,
- forberedelse af fusionsgodkendelse,
- yderligere beregninger af de økonomiske konsekvenser, herunder for taksterne og beregninger af de ejerandele,

I løbet af januar 2012 (et "Open Window") skal kommunerne give deres endelige tilsagn, hvis de ønsker at indgå i det fælles vandselskab. På baggrund af disse tilbagemeldinger beregnes de endelige, forholdsmæssige ejerandele. Under forudsætning af, at et tilstrækkeligt antal kommuner tilslutter sig, vil forberedelsesarbejdet fortsætte med de kommuner, der har tiltrådt principbeslutningen.

Det fælles vandselskab etableres i forsommeren 2012.

Efterfølgende kan nye medejere optages i forbindelse med ét årligt Open Window, første gang i efteråret 2013.