

Kvarter vejd

**Områdefornyelse
Bispbjerg Bakke
2022-2026**





Kvartermøde 1 på Tagensbo Skole.

Indhold

5	Borgmesterens forord
7	Styregruppens forord
8	Om Områdefornyelse Bispebjerg Bakke
9	Vision
10	Pejlemærker
11	Projekter
13	INTRODUKTION TIL BISPEBJERG BAKKE
	Et velfærds- og industrikvarter i byens udkant
	Kulturarven på Bispebjerg Bakke
	Velfærdskvarterets udvikling
	Investeringer på vej
22	KVARTERPLANENS PROJEKTER
25	- PROJEKTPAKKE NORD: STOLT KULTURARV
	Projekt 1: Bispebjerg Torv og Frederiksborgvej
	Projekt 2: Bispeparkens sociale liv og grønne landskab
	Projekt 3: Fra Utterslev Mose til Fælledparken
33	- PROJEKTPAKKE MIDT: DET GODE HVERDAGSLIV
	Projekt 4: Kvarterhuset ved byparken
	Projekt 5: Lersøparken
	Projekt 6: Det gode ungeliv
41	- PROJEKTPAKKE SYD: HÅNDVÆRK OG BYLIV
	Projekt 7: Next: Værkstedsgade og campusmiljø
	Projekt 8: Rentemestervej
47	- PROJEKTPAKKE KVARTERET: SAMMENHÆNG OG GRØN OMSTILLING
	Projekt 9: Smutveje gennem kvarteret
	Projekt 10: Grøn omstilling og bedre boliger
	Projekt 11. Udviklingspuljen
55	ORGANISERING, EVALUERING OG ØKONOMI
	Kvarterplanens tilblivelse
	Områdefornyelsens organisering
	Rapportering og evaluering
	Budget



Bispebjerg Kirkegård

Bispebjerg Torv

Bispeparken

Frederiksbergvej

Tagesbo Skole

Tagesbovej

Tuborgvej

Bispebjerg Hospital

Larsøparken

Lyften

NIEXT

Omstøkningsplan Bispebjerg Bakke

Borgmesterens forord

Nordvest er helt sin egen – en stolt, rummelig og spraglet bydel med sin helt egen identitet og historie. Og Bispebjerg Bakke-kvarteret er ingen undtagelse! Her findes ikoniske bygningsværker som Grundtvigs Kirke og Dansekapellet dør om dør med de lokale ildsjæle i Sjakket, kreative erhverv, spisesteder med mad fra hele verden og boliger, der er til at betale. Hvor områdets sydlige del fortæller historien om et gammelt industrikvartier præget af fabrikker og produktionserhverv, der beskæftigede mange af byens beboere, fortæller den nordlige del af området en historie om mellemkrigstidens boligbyggeri, hvor almindelige familier kunne få en sund og rummelig bolig i grønne og velplanlagte omgivelser.

Vi skal bygge videre på disse kvaliteter og sikre, at områdets

historie og identitet videreføres i den fremadrettede udvikling.

For også Bispebjerg Bakke-kvarteret har behov for et løft. Mange af de grønne områder lever ikke op til deres potentiale og har ikke fået den omsorg, de fortjener, ligesom området mangler attraktive byrum og faciliteter, der kan understøtte lokale fællesskaber.

Nordvestundersøgelsen, som i 2021 har afdækket unges tilknytning til fritidslivet i Bispebjerg, har derudover vist os, at områdets børn og unge klarer sig bedre, end de selv tror. Bispebjerg Bakke skal derfor løftes til et attraktivt, levende og grønt byområde, hvor rammerne for et godt hverdagsliv er sikret for alle, og hvor børn og unges trivsel og oplevelse af egne muligheder ikke er begrænset af, hvor de vokser op.

Men hvis vi skal lykkes med at løfte området omkring Bispebjerg Bakke, er det afgørende, at alle får mulighed for at blive hørt og tage del i den udvikling, som områdefornyelsen vil gennemføre. Vi kommer ganske enkelt ikke i mål med områdefornyelsens ambitiøse målsætninger uden lokalområdets viden og engagement. De bedste ideer og løsninger spirer nedefra og op, og jeg håber derfor, at I alle vil tage del i udviklingen af områdefornyelsens projekter.

Jeg glæder mig til at følge med og ønsker jer alle rigtig god arbejdslyst!

Venlig hilsen
Ninna Hedeager Olsen
Teknik- og miljøborgmester





Fra 2. kvartermøde hos Sjakket.

Styregruppens forord

Vi i styregruppen har talt, tegnet og debatteret vores ønsker til udviklingen af det kvarter, vi bor i, og har valgt at kalde det Bispebjerg Bakke. Vi har skabt en vision og bygget den på vores store træmodel af kvarteret. Nu glæder vi os til at realisere visionen.

Vi vil sikre en udvikling, der har respekt for kvarterets særlige historie, smukke kulturarv, grønne landskab og udbredte kreativitet. Vi går til opgaven med respekt for historien og har store drømme for fremtiden.

Vi vil styrke mangfoldigheden, fællesskaberne, den grønne profil og den nære velfærd på Bispebjerg Bakke. Vi vil være kendt som et kvarter, hvor der er plads til alle, brug for alle, og hvor man nødtigt vil flytte fra. Den nære velfærd ligger os på sinde i et kvarter, hvor ikke alle er lige vel stillet. Den nære velfærd kan dyrkes og plejes mellem mennesker, men den skal styrkes af stærke lokale fællesskaber og institutioner. Og den skal videreudvikles i et samarbejde med kvarterets foreninger, fonde, firmaer og kommunale tilbud.

Vi vil skabe et bud på fremtidens grønne og kreative velfærdsvarter på Bispebjergs grønne bakke. Det er derfor vi i de kommende år går i jorden, bygger om og planter nyt.

Vi glæder os til sammen med resten af kvarteret at udvikle, konkretisere og realisere kvarterplanens projekter. Vi glæder os til at se visionen udvikle sig fra model til konkret virkelighed.

Styregruppen

Områdefornyelse Bispebjerg Bakke

Styregruppens medlemmer

- Stine Linnemann, Lokale foreninger
- Lise-Lotte Duch, Lokale foreninger
- Jonna T. Nielsen, Lokale foreninger
- Ditte Danielsen, Lokale foreninger
- Annika Martins, Lokale foreninger
- Jørgen Martinus Hansen, Lokale foreninger, suppleant
- Erik V. Østergaard, Almene boliger
- Jean Thierry, Almene boliger
- Martin Dahl Sørensen, Almene boliger
- Christina Kofod, Almene boliger

- Kim Kaos, Almene boliger
- Tommy Schou Christesen, Almene boliger, suppleant
- Sabine Lam, Private udlejere, ejere, andel
- Patrick Wildenradt, Private udlejere, ejere, andel
- John Sørensen, Private udlejere, ejere, andel
- Patrick Winther Christensen, Private udlejere, ejere, andel
- Poul Damgaard, Private udlejere, ejere, andel
- Karen-Marie Olesen, Grundtvigs Kirke

- René Roldhave, Private udlejere, ejere, andel, suppleant
- Vibeke Bidstrup, Grundtvigs Kirke, suppleant
- Iain Silbiger, Beboerprojekt Nordvest
- Tommy Selchau Christiansen, Tagensbo Skole
- Repræsentant for Bispebjerg Hospital
- Repræsentant for NEXT
- To repræsentanter for Bispebjerg Lokaludval

Herudover udpeges en repræsentant fra hver af Københavns Kommunes syv forvaltninger.



Områdefornyelsens styregruppe, valgt på 3. kvartermøde.

Om Områdefornyelse Bispebjerg Bakke

Områdefornyelse Bispebjerg Bakke har fem år og 78,8 mio. kr. til at igangsætte og understøtte en positiv og helhedsorienteret udvikling for Bispebjerg Bakke. Denne kvarterplan er områdefornyelsens arbejdsprogram for de næste fem år og er udarbejdet i tæt dialog med lokalområdet.

Politik for Udsatte Byområder

København udvikler sig positivt og er flere gange blevet kåret som verdens bedste by at bo og leve i. Men København har også byområder, der ikke i samme grad nyder godt af den positive udvikling, der præger resten af byen. I 2011 fik København derfor Politik for Udsatte Byområder, der blev en platform for tværkommunalt samarbejde om at løse nogle af de komplekse udfordringer, der præger de områder, hvor udviklingen er mindre positiv. Områdefornyelserne er én af de mange indsatser, der har til formål at igangsætte og understøtte en positiv udvikling i disse områder.

Kvarteret Bispebjerg Bakke

Områdefornyelse Bispebjerg Bakke tager afsæt i byområdet, der er markeret på side 4. Fysisk er området fragmenteret og sammensat med stærke historiske og arkitektoniske kvaliteter at bygge videre på. Den nordligste og midterste del af området er præget af boliger opført efter mellemkrigstidens idealer for velfærdsarkitektur, mens områdets sydlige del bærer præg af en fortid som industri- og produktionskvarter, der i dag er under transformation med bl.a. mange nye boligbyggerier. På en række socioøkonomiske parametre er Bispebjerg Bakke-kvarteret dog under gennemsnittet for København, som det fremgår på side 19.

Forandringsplan for Bispeparken

Det almene boligområde Bispeparken var senest i 2019 udpeget som parallelsamfund (tidl. ghetto) jf. statens parallelsamfundslovgivning, men har ikke siden figureret på denne liste. For at understøtte den positive udvikling har Borgerrepræsentationen igangsat en forandringsplan for Bispeparken og en områdefornyelse for hele Bispebjerg Bakke-kvarteret. Forandringsplanen for Bispeparken er udarbejdet i samarbejde mellem boligorganisationen fsb og Københavns Kommune. Forandringsplanen sætter en strategisk retning for, hvordan Bispeparken fremtidssikres som et attraktivt boligområde.

Områdefornyelse Bispebjerg Bakke

Denne områdefornyelse er således født med en særlig opgave i at understøtte projekterne i forandringsplanen. Projekt 1-3 i kvarterplanen refererer derfor direkte til forandringsplanen.

Områdefornyelsens fokus begrænser sig dog ikke til Bispeparken, og over de kommende år vil områdefornyelsen arbejde for at skabe en positiv udvikling i hele kvarteret. Det vil områdefornyelsen gøre ved at gennemføre projekterne, som de er beskrevet i denne kvarterplan, og samtidig koordinere igangværende, nye og kommende investeringer og projekter i kvarteret.

Områdefornyelsen går i gang i 2022, og der er afsat 78,8 mio. kr. i grundfinansiering til kvarterplanens projekter. Hertil kommer 24,7 mio. kr. fra Budget 2022 til et løft af den nordlige del af Frederiksborgvej (etape 1). I alt har områdefornyelsen således 103,5 mio. kr. til at realisere kvarterplanens projekter.

Vision, pejlemærker og projekter

Visionen på modsatte side udspringer af tre kvartermøder afholdt i sensommeren 2021 og sætter retningen for den udvikling, som områdefornyelsen vil sætte i gang og understøtte i kvarteret. For at understøtte visionen er der opstillet fire strategiske pejlemærker (side 10), som skal være retningsgivende for alle områdefornyelsens projekter (side 11 og side 22-53).

Det er en kompleks opgave at løfte et helt byområde, og områdefornyelsen kan ikke alene indfri visionen. Det vil kræve en helhedsorienteret, fokuseret og langsigtet indsats på tværs af lokale aktører og kommunale forvaltninger, og effekterne vil ofte først være slået helt igennem efter 10, 15 eller 20 år. Visionen og pejlemærkerne adresserer således de primære udfordringer, der knytter sig til Bispebjerg Bakke-kvarteret, og som områdefornyelsen vil være med til at løse i tæt samarbejde med kommunens forvaltninger og lokale beboere og aktører.

Vision

Bispebjerg Bakke skal være et mangfoldigt, grønt og attraktivt kvarter med stærke fællesskaber, levende institutioner og gode opvækstvilkår for børn og unge.

Et kvarter hvor man har lyst til at blive boende, og hvor udviklingen går hånd i hånd med kvarterets historie, arkitektoniske kvalitet og det levede liv.

Pejlemærker

Fire understøttende pejlemærker er retningsgivende for områdefornyelsens projekter og sikrer sammenhæng med Københavns Kommunes Politik for Udsatte Byområder. Pejlemærkerne tager afsæt i områdefornyelsens vision og konkrete målsætninger fra politikken.



Attraktive byrum

Bispebjerg Bakke skal have attraktive byrum, som bidrager til en bedre hverdag for områdets beboere. Byrummene skal understøtte byliv og lokale fællesskaber. Det nære bymiljø har ikke bare stor betydning for, om et område opleves som attraktivt, men også for hvordan man oplever tilhørsforholdet til sit område. Det fysiske miljø skal gøre hverdagen lettere ved at give bedre adgang til vigtige funktioner og ved at skabe møder og fællesskab mellem beboerne.

■ *Pejlemærket understøtter Politik for Udsatte Byområders mål nr. 10 om bedre byliv i de udsatte byområder.*



Et grønt kvarter

Beboerne i Bispebjerg Bakke skal have let adgang til attraktive grønne områder, der har flere funktioner og attraktioner. Ved at bygge videre på kvarterets grønne kvaliteter skal områdets attraktivitet løftes, så de bolignære udearealer benyttes mere, og bløde trafikanter kan bevæge sig igennem kvarteret på trygge ruter med grønne oplevelser.

■ *Pejlemærket understøtter Politik for Udsatte Byområders mål nr. 10 om bedre byliv i de udsatte byområder og mål nr. 16 om mere sammenhængende byområder.*



Stærke institutioner og fællesskaber

Bispebjerg Bakke skal have stærke og velorganiserede fællesskaber. Stærke lokale institutioner skal danne rammen for, at lokale fællesskaber styrkes, at flere unge tager en uddannelse, og at kreative ildsjæle har bedre muligheder for at gennemføre deres projekter. Lokale netværk og relationer skal være med til at styrke tilhørsforholdet og ejerskabet til kvarterets folkeskole, erhvervsuddannelse og lokalområdet generelt.

■ *Pejlemærket understøtter Politik for Udsatte Byområders mål nr. 9 om, at flere unge i de udsatte byområder får en uddannelse og mål nr. 13 om mere medborgerskab i de udsatte byområder.*



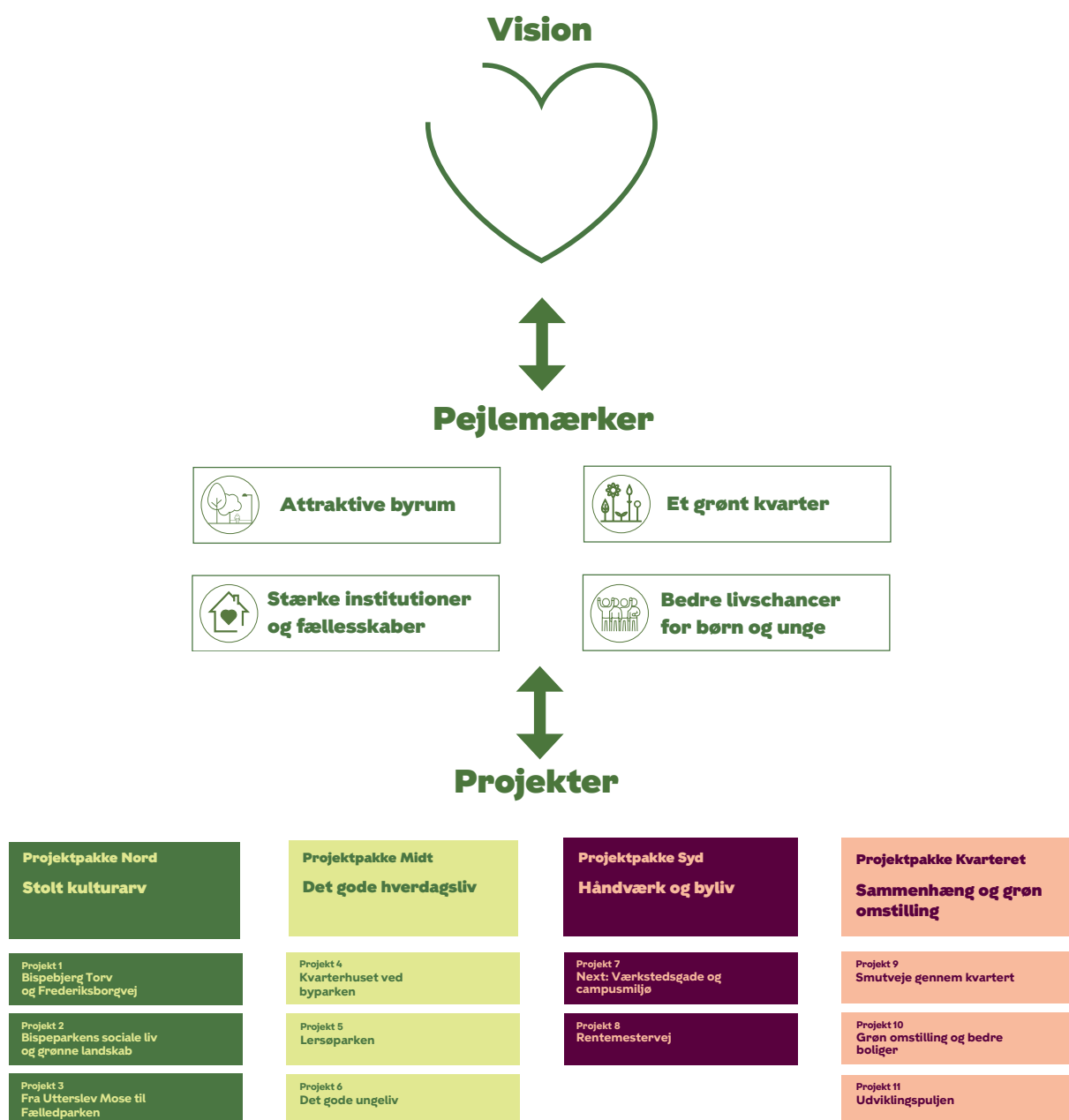
Bedre livschancer for børn og unge

Bispebjerg Bakke skal være et godt sted at vokse op. Derfor skal kvarterets børn og unge have lettere adgang til positive lokale fællesskaber, uddannelse og fritidsaktiviteter. Dette skal både øge børnenes og de unges tilhørsforhold til området som et positivt og trygt sted med muligheder og trivsel og samtidig modvirke børnefamiliers lyst til at flytte fra kvarteret.

■ *Pejlemærket understøtter Politik for Udsatte Byområders mål nr. 7 om, at flere børn i de udsatte byområder går i dagtilbud, mål nr. 8 om at færre unge i de udsatte byområder oplever diskrimination og mål nr. 9 om, at flere unge i de udsatte byområder får en uddannelse.*

Projekter

Kvarterplanens projekter er områdefornyelsens arbejdsprogram for de næste fem år. Projekterne forholder sig til områdefornyelsens pejlemærker med henblik på at fremme områdefornyelsens vision og understøtte en positiv udvikling i kvarteret. Kvarterplanens projekter beskrives på side 22-53.





Introduktion til Bispebjerg Bakke



Småindustri i Bispebjerg.



Et velfærds- og industri kvarter i byens udkant

Kørerne bissede på den grønne bakke, og Lersøbøllerne regerede ved Lygte Å, inden Utterslev Mark blev indlemmet i København. Et nyt velfærds-kvarter voksede frem i 1940'erne på Bispebjerg Bakke, hvor livet kunne leves fra vugge til grav. Med flytningen til Bispebjerg fik arbejdere moderne boliger og forbedrede livsvilkår, mens industrien voksede for foden af Bispebjerg Bakke.

Landsbybøllerne

Landsbyen Utterslev Mark lå i slutningen af 1800-tallet for foden af det skrånende landskab med store vådområder. Her boede fattige ufaglærte arbejdere og handlende i små huse med værksteder og stalde. Lersøbøllerne boede i Lersøens pilekrat og skabte røre i landsbyen, når de velsoignerede og med bowlerhat, træsko og hvide tørklæder tog springet over Lygte Å og efterlod det jagtende politi i nabobyen København. De landede med det ene ben i det åbne kloaksystems stinkende render og det andet i landsbyen.

I år 1901 blev Utterslev Mark indlemmet i Københavns kommune. Byen havde behov for flere boliger til byens arbejdere, kirkegård til de døde og grunde til den voksende industri. Lersøbøllerne var ikke længere fredet af Københavns Politi og blev forvist fra Lersøparken, der blev etableret i sin nuværende form.

Voksende industri

Industrien gjorde i første halvdel af 1900-tallet sit indtog i området ved Lygte Å, hvor sæbefabrikken Schou tilbød arbejdspladser og børnehaver til de ansattes børn. Techno Fabrikken lavede legetøjsbiler til børn i hele landet. Limkogeriet på Lygten blev til det kooperative mejeri Enigheden, der forsynede københavnske arbejdere med frisk og ren mælk. På Rentemestervej producerede Glud & Marstrand Madame Blå-kaffekander,

indtil fabrikken i 1944 blev bombet af modstandsgruppen BOBA.

Et velfærds-kvarter i byens udkant

Folk flyttede talstærkt ind i de nye lyse lejligheder på bakken i 1940'erne. Mange ville væk fra bro-kvarterernes slum og stod i kø på Rådhuspladsen for at skrive sig op til de attraktive boliger. På to dage var alle lejligheder i Bispeparken udlejet. Med børnene på flyttelæsset rykkede de til tidens bud på 'det gode liv'. I velfærds-kvarterets gedigne og sunde rammer, kunne alle hverdagsbehov dækkes indenfor en radius af få gader. Man blev født på Bispebjerg Fødeklinik, gik i lokale institutioner, kunne arbejde i kvarterets industri, blive viet i kirken, restituere i grønne parker og kolonihaver, tage på Bispebjerg Hospital ved sygdom og blive sænket i graven på Bispebjerg Kirkegård. Velfærds-kvarterets fællesskaber byggede på værdier om arbejdsomhed, gemytlighed og hjælpsomhed – også overfor dem, som var dårligere stillet.

Velfærds- og industri-kvarteret i hastig udvikling

Fra 1970'erne vender udviklingen. Mange arbejdere flytter til parcelhuse, og københavnerne, som har behov for at finde fodfæste, får anvist lejlighed i det almene boligbyggeri. Nye miljøkrav får fabrikker til at lukke, og arbejdspladser forsvinder fra kvarteret. Fabriksbygninger

istandsættes eller rives ned og giver plads til nye virksomheder og moderne boliger. Boliger, der er opført efter mere nutidige idealer for den gode bolig, købes og lejes af nye beboere, der er tiltrukket af de moderne lejligheder og af kvarterets mangfoldighed og kant.

Lersøbøllerne er i dag erstattet af grupper med nye navne og aktiviteter. De oprindelige forestillinger om det gode liv i kvarteret eksisterer delvist fortsat, men forhandles konstant mellem dem, som ikke længere kan genkende kvarteret, nye beboere som inspireres af kvarterets diversitet, samt private ejendomsudviklere og iværksættere, som rykker ind i tidligere butiks- og fabrikslokaler.



Politiet havde mildest talt et hyr med datidens "Bonnie og Clyde", de bowlerhatte-klædte Ferdinand Eriksen og Karen »Spidsmus« Samuelsen og deres slæng af bølles og brændevinsdrikkende bisser fra Lersøkrattet.



Grundtvigs Kirke og Bispebjerg Torv.

Kulturarven på Bispebjerg Bakke

På Bispebjergs grønne bakke hyldes Grundtvig. Med Grundtvigs Kirke som centrum er omkringliggende boliger og pladser tilrettelagt med respekt for landskabet og efter kirkens akser. I et storkøbenhavnsk perspektiv markerer kulturarvmiljøet på bakken samtidig overgangen fra Københavns tætte by til forstaden.

Grundtvigs Kirke

En komité i København ville i 1910'erne hylde digteren, præsten og folkeopdrageren N.F.S. Grundtvig. Placeringen på Bispebjergs ubebyggede bakkedag blev valgt, så kirken kunne blive et naturligt centrum for alt omkringliggende boligbyggeri i hovedstadens nye bydel, Bispebjerg.

Arkitekterne bag kirken, P.V. Jensen Klint og Kaare Klint som færdiggjorde byggeriet efter sin fars død, var både præget af Grundtvig og sengotikken samt europæiske katedraler og middelalderlige landsbykirker. Kirken skulle som symbol fremstå kraftfuld og klar, og dens arkitektur smuk og harmonisk. Kirken fik et 50 meter højt klokketårn og et kirkerum med tre hvælvinger. Det hele bygget og båret af fem millioner håndstrøgne gule teglsten. 100 år efter grundstensnedlæggelsen er kirken fast arkitektonisk studieobjekt og turistmål fra nær og fjern.

Bispebjerg Hospital

Endnu før Grundtvigs Kirke var opført, blev et andet af velfærdskvarters markante byggerier taget i brug. Bispebjerg Hospital slog i 1913 dørene op for patienter i fritliggende pavilloner i et strengt symmetrisk, men luftigt haveanlæg. Hospitalet var landets første pavillonhospital, hvor udsigt til det grønne samt adgang til sol, lys og ren luft blev set som en del

af behandlingen. En tænkning som den dag i dag stadig er aktuel, og som krediteres tilbage til Florence Nightingale og hendes pionerarbejde med sygeomsorg og fysiske rammer for hospitalsarkitektur.

Bispebjerg Torv

Bispebjerg Torv spiller en vigtig rolle i den store komposition omkring Grundtvigs Kirke. Torvet er kirkens ydre forplads, hvor kirken syner frem over de lave bebyggelser. Torvet er inspireret af traditionen fra den engelske haveby, hvor byens midte er friholdt til en åben, uformel og grøn bymidte: en landsby-grønning. Set i det større københavnske byperspektiv markerer Bispebjerg Torv overgangen fra tæt by til forstadens spredte bebyggelser og er samlingspunkt for to af byens store indfaldsveje.

Bebyggelsen Bispeparken

Kaare Klint (i regi af Kooperative Arkitekter) har ligeledes tegnet den almene bebyggelse Bispeparken. Parkbebyggelsen med de gule teglsten, røde saddeltage og gentagne altaner, er placeret med respekt for landskabet og anlagt efter tanker om lyse og moderne lejligheder med bad og centralvarme. Bispeparkens udearealer er tegnet af C. Th. Sørensen og gav, med landskabsarkitektens egne ord, beboere adgang til lund, skov og eng. Bispeparken var nordens største sammenhængende boligbyggeri, da det blev opført i 1940'erne.

Nedslidt kulturarv

Bispebjerg Bakkes bevaringsværdige miljø er med tiden blevet nedslidt. Bispeparken står overfor en større fysisk renovering (også kaldet fysisk helhedsplan), og Bispebjerg Torv domineres af brede veje og tung trafik. Torvets dobbeltfunktion som kirkens forplads og udfaldsvejenes samlingspunkt fortjener at blive genbesøgt samtidig med Bispeparkens renovering, så kulturarvmiljøet på Bispebjerg Bakke fremover vil fremstå unikt og attraktivt.



Bispebjergs byplan og verdensberømte kirke kan vi indirekte takke Grundtvig for.

Indgang til Bispeparken og skulpturen "Sneugle".



Velfærds kvarterets udvikling

Siden 1980'erne har kvarteret i stigende grad været hjem for københavnere med behov for at finde fodfæste i tilværelsen. Det har sat kvarterets historiske værdier og gamle fællesskaber under pres, og området er udpeget som 'socialt udsat' i Københavns Kommunes Politik for Udsatte Byområder.

Sociale udfordringer

En række komplekse faktorer har været medvirkende årsager til, at en række af kvarterets almene boligafdelinger i dag bebos af flere borgere med sociale udfordringer end i det øvrige København. Der er flere børn, som mistrives, flere voksne ledige uden uddannelse, flere med lav indkomst eller en sårbar økonomi end gennemsnittet i København. Der er ligeledes flere med psykisk sårbarhed og misbrugsproblemer i Bispebjerg Bakke-kvarteret, og der er flere, som føler sig utrygge end i resten af byen. Beboere i Bispebjerg Bakke lever gennemsnitligt seks år kortere end i Indre By.

En anden side af historien

De nyeste tal fortæller dog også en anden historie om kvarteret. Ledigheden er faldet de sidste fem år, og uddannelsesniveaulet er steget. Ungdomskriminaliteten er faldet, og det samme er antallet af dømte og sigtede i kvarteret. Tagensbo Skole er blevet en af byens bedste

skoler til at løfte elever fagligt og bidrager sammen med boligsociale indsatser til at øge den sociale mobilitet blandt børn og unge. Flere forældre vælger Tagensbo Skole til, og ni ud af ti elever er i gang med en ungdomsuddannelse inden for 15 måneder efter, at de har forladt skolen. Det er på niveau med elever fra andre skoler i København.

En ungeundersøgelse fra september 2021 viser, at langt størstedelen af kvarterets unge klarer sig godt og er i gang med uddannelser og fritidsjob. Selvom både unge og voksne ifølge undersøgelsen troede det stod værre til, viser undersøgelsen også, at 9% af de unge har et gadeorienteret fritidsliv, som er bekymrende, og at 2% er medlemmer af bander. De unge tror dog, at unge i Bispebjerg Bakke klarer sig dårligere og er mere kriminelle end de reelt er. Kvarterets negative ry sætter sig i de unges negative forventninger til hinanden og i deres selvforståelse og kan blive en selvopfyldende profeti, hvis ikke unge får et retvisende billede af

sig selv og andre unge i Bispebjerg Bakke.

Nye initiativer i kvarteret

Kvarteret er i dag omdrejningspunkt for både lokale indsatser, strategiske byudviklingsindsatser og målgruppespecifikke indsatser, der skal rette op på kvarterets sociale slagside. Områdefornyelsen vil anlægge et helhedsorienteret blik på tværs af de igangværende indsatser og med afsæt i kvarterets behov fungere som limen mellem de lokale, de strategiske og de målgruppespecifikke indsatser. Områdefornyelsen vil dermed styrke kendskabet og netværket mellem aktørerne, fremme koordinering og synergi i indsatserne og understøtte, at der udvikles fælles metoder og sprog for kvarterets udfordringer samt for hvordan de kan løses.

Socioøkonomiske nøgletal	udenfor arbejdsmarkedet (2018)	grundskole eller ingen uddannelse (2019)	lav indkomst (2018)	andel dømte (2019)
Kvarteret (Bispebjerg Bakke)	19,50 %	17,20 %	39,60 %	1,41 %
København	14,80 %	13 %	35,30 %	0,86 %



Kommunale projekter

- A Tidspæl i smiluligevænge 4,3 mio. kr
- B Fredensborgvej Nord trapez II 25,3 mio. kr
- C Genopretning af Kystvejensmur 13,8 mio. kr
- D Kystuldsvejens tilpasning og sikring 9,8 mio. kr
- E Bygget og tilpasning af Grønvejens 22,9 mio. kr
- F Bispebjerg Bakke (Kystuldsvej) 4,9 mio. kr
- G Kystuldsvejens 10,3 mio. kr
- H Skolebørnehaven K27 mio. kr
- I Kystuldsvejens Læringscenter 98,7 mio. kr
- J Kystuldsvejens Teglstens Blok 2,7 mio. kr
- K Teglstens og Kystuldsvejens 7,3 mio. kr
- L Fredensborgvej 991 1,4 mio. kr
- M Hovedvejensvejens 125,6 mio. kr
- N Fælledvejens 20 mio. kr

Eksterne projekter

- O Byudvikling Endnu ukendt beløb
- P Bedømringsfelt Nordvest 28,1 mio. kr
- Q Byudvikling Endnu ukendt beløb
- R Fynsk helhedsplan Dommerparken 298 mio. kr
- S Fynsk helhedsplan Akt 33 Endnu ukendt beløb
- T Fynsk helhedsplan Bispeparken Endnu ukendt beløb
- U Bispebjerg Højtale 3.200 mio. kr

Overblik over investeringer i kvarteret.

Investeringer på vej

Områdefornyelsen er ikke alene om at løfte Bispebjerg Bakke. Der bliver investeret massivt i hele kvarteret i disse år. Ejendomsudviklere bygger boliger, hotel og lægger an til flere butiks- og servicefunktioner. Københavns Kommune gennemfører nye infrastruktur-, byrums- og klimaprojekter, og almene boligforeninger renoverer flere boligafdelinger.

Tidssvarende almene boliger

Forandringsplanen for Bispeparken (se side 8 for introduktion) skal forebygge, at Bispeparken igen ender på statens liste over omdannelsesområder (tidligere ghettoområder). I de kommende år arbejder beboerne i Bispeparken og fsb på en selvfinansieret fysisk helhedsplan, som vil sikre tidssvarende og attraktive boliger. Forandringsplanen fokuserer også på de nære omgivelser og byrum, der har betydning for boligområdets attraktivitet, herunder projekterne Liv i Bispeparkens stuetager, som handler om udvikling af erhvervslokaler, samt Grønningen Nord og de indre gårdrum i Bispeparken med fokus på klimatilpasning og attraktive udearealer.

Der er desuden planlagt fysiske helhedsplaner for Dommerparken (fsb) og Afdeling 33 (AAB), ligesom flere almene boligafdelinger får glæde af den boligsociale helhedsplan Beboerprojekt Nordvest, som løber i en ny 4-årig periode med fokus på uddannelse, beskæftigelse, kriminalitetsforebyggelse og sammenhængskraft.

Kollektiv trafik og bløde trafikanter

Bispebjerg Bakke bliver i fremtiden bedre forbundet med resten af byen til gavn for bløde trafikanter og brugere af kollektiv trafik. På Tagensvej arbejdes der lige

nu på busfremkommelighed, vejgenopretning, cykelforbindelser og skybrudshåndtering. Nordvestpassagen står færdig i 2023 og vil forbinde Nørrebro og Bispebjerg ved Fyrbødervej. Passagen bliver en 12 meter bred underføring under baneterrænet og suppleres på Nørrebro-siden med legeplads, have- og opholdsmuligheder. På Bispebjerg-siden er planlægningen af en grøn cykelforbindelse fra Fyrbødervej til Rentemestervej og videre til Hareskovruten i gang. Samtidig bliver den grønne cykelforbindelse på Lygten styrket netop nu, så der kan cykles fra Frederiksberg til Gentoft via Lygten og Lersøparken.

Borgerrepræsentationen har ved budgetforhandlingerne for 2022 afsat 24,7 mio. kr. til begrønning og fredeliggørelse af strækningen på Frederiksborgvej (etape 1) mellem Jakob Lindbergs Vej og Bispebjerg Torv. Projektet udspringer af forandringsplanens projekt på Frederiksborgvej, der dækker hele strækningen mellem Bispebjerg Torv og Tuborgvej. Projektet vil skabe et grønt, trygt og attraktivt by- og gaderum, der skal højne trafiksikkerheden og skabe et attraktivt mødested mellem Bispeparken, Bispebjerg Kirkegård og Bispebjerg Torv. Der er behov for yderligere finansiering, hvis den resterende del af Frederiksborgvej (etape 2) fra Jakob Lindbergs Vej til Tuborgvej skal realiseres.

Nye og forbedrede rekreative oplevelser

Den nu forhenværende Områdefornyelse Nordvest har sammen med kvarteret modnet udviklingen af en ny lokal park på Grønningen. Parken forventes færdig i 2024, og Tagensbo Skole har i samarbejde med borgere udviklet et koncept for et kvarterhus på skolen, så skolen om aftenen og i weekender kan fungere som mødested for borgere, netværk og foreninger. Bispebjerg Hospital udvikles til nyt supersygehus, hvilket bl.a. betyder at de 100 år gamle, fredede patienthaver omformes og genopstår som helende oaser.

Nye boliger, erhverv og oplevelser

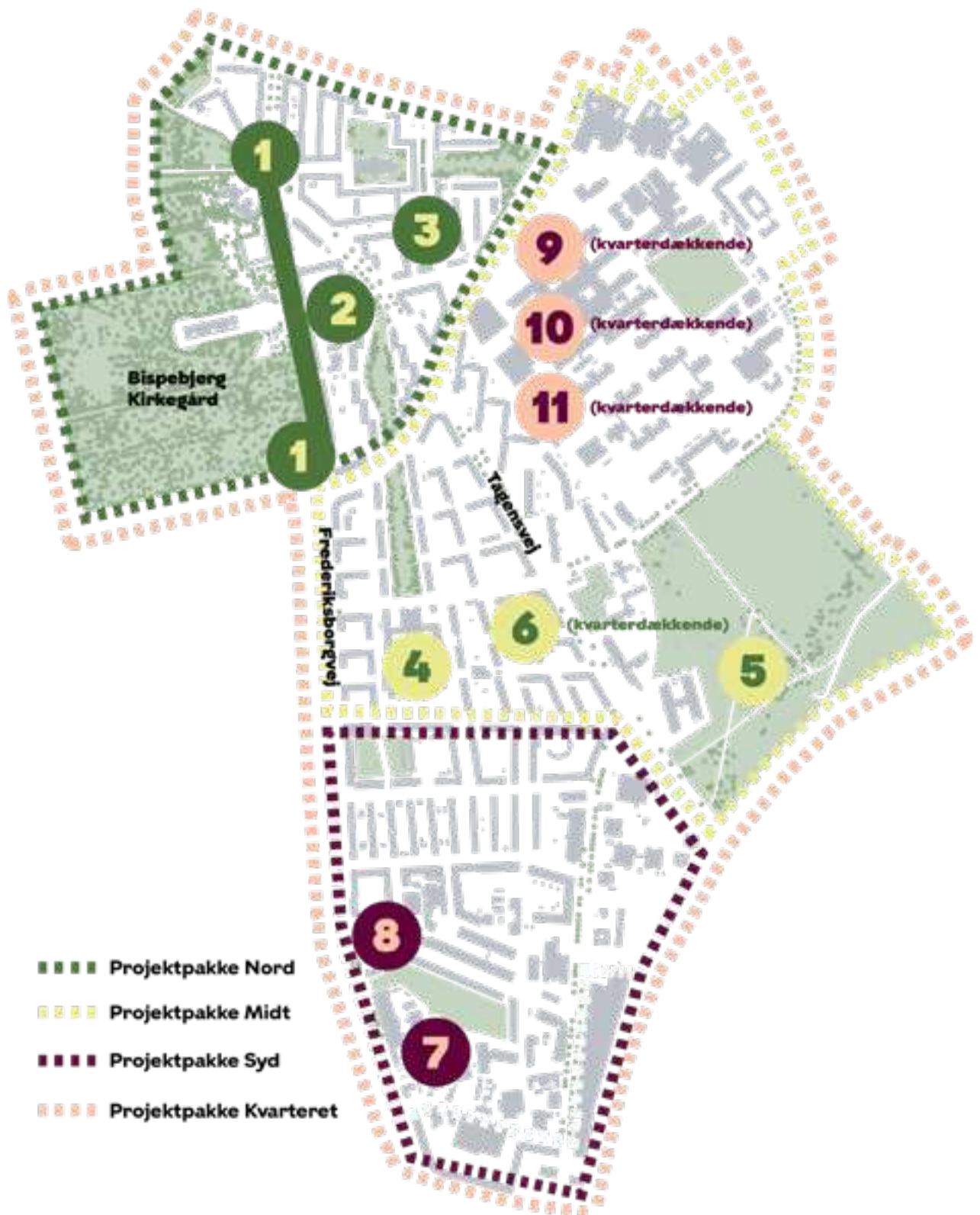
Lygten er det travleste og mest urbane område i kvarteret med en særegen blanding af erhverv og boliger. Området bliver i de kommende år fortættet med nye boliger, hotel og flere erhvervs- og bylivsfunktioner langs banen og ind i det gamle industri kvarter.

Områdefornyelse Bispebjerg Bakke vil koordinere med relevante projekter, så lokalområdet får en stemme i udviklingen samtidig med, at der skabes synergi mellem projekterne og sker en samtænkning af investeringerne i kvarteret.

Kvarterplanens projekter

Områdefornyelsen har afholdt tre større kvartermøder hen over sensommeren 2021, hvor kvarterplanens projekter er blevet udviklet og besluttet. Projekterne udgør den samlede opgaveportefølje, som områdefornyelsen skal arbejde med i årene 2022 til 2026.







Projektpakke Nord

Stolt kulturarv

Kulturarven på Bispebjerg Bakke dækker geografisk over arealet nord for Tuborgvej, f.eks. Bispeparken, Grundtvigs Kirke, Bispebjerg Torv, Bispebjerg Kirkegård og andelsboligerne "På Bjerget" rundt om kirken. Området er kendetegnet ved den velplanlagte gule teglstensbebyggelse og besøges af arkitekturturister fra hele verden, men med årene er kulturarvmiljøet blevet slidt, og biltrafik har forringet områdets opholds- og bevægelsesmuligheder.

Budget: 20.400.000 kr.

Projekter

- 1. Bispebjerg Torv og Frederiksborgvej**
- 2. Bispeparkens sociale liv og grønne landskab**
- 3. Fra Utterslev Mose til Fælledparken**

Bispebjerg Torv.



Projekt 1

Bispebjerg Torv og Frederiksborgvej



Bispebjerg Torv skal styrkes som kvarterets kulturhistoriske centrum på toppen af bakken. Her skal mennesker, natur og kultur mødes i hverdagens byliv og til spektakulære kunstforestillinger for hele byen. Fortidens prioritering af biltrafik skal ændres, så trafikken ved torvet og på Frederiksborgvej dæmpes, og der skal skabes en bedre sammenhæng mellem kirkegård og Frederiksborgvej.

Baggrund

Bispebjerg Torv forbinder i en lige akse kirke og kirkegård visuelt. Torvet er skåret over af Frederiksborgvej, der opdeler kulturarvsmiljøet og isolerer torv, kirkegård og Bispeparken fra hinanden. Torvet opleves i stigende grad som et sted, hvor flere gør ophold på grund af bl.a. ny petanquebane og udeservering, men trafikken giver stadig støj og forringer betingelserne for længerevarende ophold på torvet. Torvet er tilpasset biltrafik, hvilket skaber dårlige krydsningsmuligheder for gående og reducerer oplevelsen af kulturarvsmiljøets akser og symmetri. Bispebjerg Kirkegård og Utterslev Mose er destinationer for kvarterets beboere og besøgende. Frederiksborgvej er i dag indrettet på bilernes præmisser, hvilket muliggør bilkørsel i høj fart og besværliggør krydsning for bløde trafikanter.

Den ikoniske kirkegårdsmur skærmer kirkegården mod byens larm, men er også en barriere til kirkegården og mosen, især for borgere i den sydlige del af kvarteret.

Det kan vi

- Anlæg på Bispebjerg Torv

Bispebjerg Torv omdannes til et samlende byrum med respekt for stedets kulturhistoriske kvaliteter. Projektet vil i sammenhæng med torvets caféer og Dansekapellets aktiviteter forbedre mulighederne for byrumsaktiviteter, kulturarrangementer og ophold samt begrænse trafik og parkering på torvet.

- Udvikling af en samlet løsning for Frederiksborgvej

Frederiksborgvej udvikles i sammenhæng med forandringsplanens projekt "Begrønning og fredeliggørelse af Frederiksborgvej Nord", der fik tildelt 24,7 mio. kr. til en delstrækning (etape 1) fra Bispebjerg Torv til Jakob Lindbergs Vej på Budget 2022.

Der er et stort lokalt ønske om, at der udvikles en samlet løsning for Frederiksborgvej fra Bispebjerg Torv i nord til Tuborgvej i syd, som indtænker kulturarven i byrumstiltagene langs Frederiksborgvej. Det skal undersøges, i hvilket omfang Frederiksborgvej kan indsnævres, om der kan skabes en tryk krydsning af Frederiksborgvej ved torvet, og om det er muligt at gennemføre andre tiltag, der kan mindske generne fra trafikken.

Områdefornyelsen kan finansiere en forundersøgelse samt mindre fysiske tiltag, men der er behov for yderligere finansiering, hvis den resterende del af Frederiksborgvej (etape 2) fra Jakob Lindbergs Vej til Tuborgvej skal realiseres.

- Hjørneindgang til kirkegården

Der etableres en ny indgang til kirkegården på hjørnet af Skoleholdervej og Frederiksborgvej. Her er kirkegårdsmuren i dag høj og lukket med terrænforskel mellem gade og kirkegård. Projektet vil skabe en inviterende indgang til kirkegården, binde gaderum og

kirkegård sammen og sikre en bedre adgang til Bispebjerg Kirkegård og Utterslev Mose.

Pejlemærker

- Attraktivt byrum

Projektet fremhæver torvet som et kulturhistorisk centrum for det lokale byliv. Det styrker møder og netværk mellem beboere fra forskellige ejendomme, samarbejdet mellem torvets kulturinstitutioner og understøtter cafélivet ved torvet.

- Grønt kvarter

Udviklingen af Bispebjerg Torv øger kvaliteten af byrummet og den grønne oplevelse på torvet. Hjørneindgangen letter adgangen til kirkegårdens rolige og rekreative miljø for naboer samt for beboere i kvarterets sydlige del. Den fremmer samtidig muligheden for at bevæge sig mellem de grønne rum på Bispebjerg Kirkegård og videre til Bispeparkens gårdrum, Grønningen og Lersøparken.

Sammenhæng med andre projekter

- Forandringsplan for Bispeparken (KK)

- "Begrønning og fredeliggørelse af Frederiksborgvej Nord", etape 1 (KK, Budget' 22)

- Dansekapellet (KK)

- Kultur N (KK)

Budget 18.900.000 kr.



Garageanlæg i Bispeparken.

Projekt 2

Bispeparkens sociale liv og grønne landskab



Den almene boligbebyggelse Bispeparken skal fremstå som en attraktiv og åben parkbebyggelse i det bakkede landskab, hvor udendørsfaciliteter skal tilbyde attraktive og trygge opholdsmuligheder for beboere. Nysgerrige forbi passerende skal inviteres mere naturligt ind i Bispeparkens grønne arealer, som skal danne ramme for det nære naboskab og hverdagsliv.

Baggrund

Siden Bispeparkens opførelse er der blevet anlagt bygninger med nye fællesfaciliteter og garageanlæg, som sammen med nedslidte asfalterede veje, hegn, krat og høje træer reducerer og forringer landskabet og beboernes muligheder for liv mellem husene. Ankomstarealerne til Bispeparken fungerer primært som beboernes indgange til bebyggelsen og mangler sammenhæng med kvarterets sti- og forbindelsessystemer.

Bispeparkens boliger renoveres og moderniseres i en fysisk helhedsplan. Dette sker for beboernes egne penge, ligesom beboerne selv har investeret i pullerter for at modvirke uønsket bilkørsel. Dele af Bispeparkens udearealer skal klimatilpasses som led i den igangværende udvikling af Grønningen til en sammenhængende, klimatilpasset bypark fra Tagensbo Skole til Bispeparken. Der er behov for at udvikle et ideoplæg, der med afsæt i C. TH. Sørensens oprindelige plan for Bispeparkens grønne landskab opdaterer boligområdet enkelte gårdrum samt forbindelserne imellem dem. Ideoplægget skal

derudover samtænke den fysiske renovering af boligerne med en opgradering af Bispeparkens gårdrum og forbindelser.

Det kan vi

- Ideoplæg

I samarbejde med Bispeparken og fsbs administration skal der udarbejdes ideoplæg til udviklingen af Bispeparkens gårdrum, ankomstområder og forbindelser til det omkringliggende kvarter. Ideoplægget overdrages til Bispeparken og fsbs administration til brug for planlægningen af den fysiske renovering af Bispeparken og som afsæt til at tiltrække yderligere investeringer.

- Det sociale liv

Der afsættes midler til at støtte sociale fællesskaber i Bispeparken og til beboernes deltagelse i test af udearealers funktion i forbindelse med udviklingen af ideoplægget.

Pejlemærker

- Stærke institutioner og fællesskaber

Projektet styrker Bispeparkens eksisterende fællesskaber og beboernes aktive deltagelse i

udviklingen af udearealerne og det fremtidige liv mellem husene.

- Grønt kvarter

En realisering af ideoplægget vil højne Bispeparkens grønne kvaliteter og landskab.

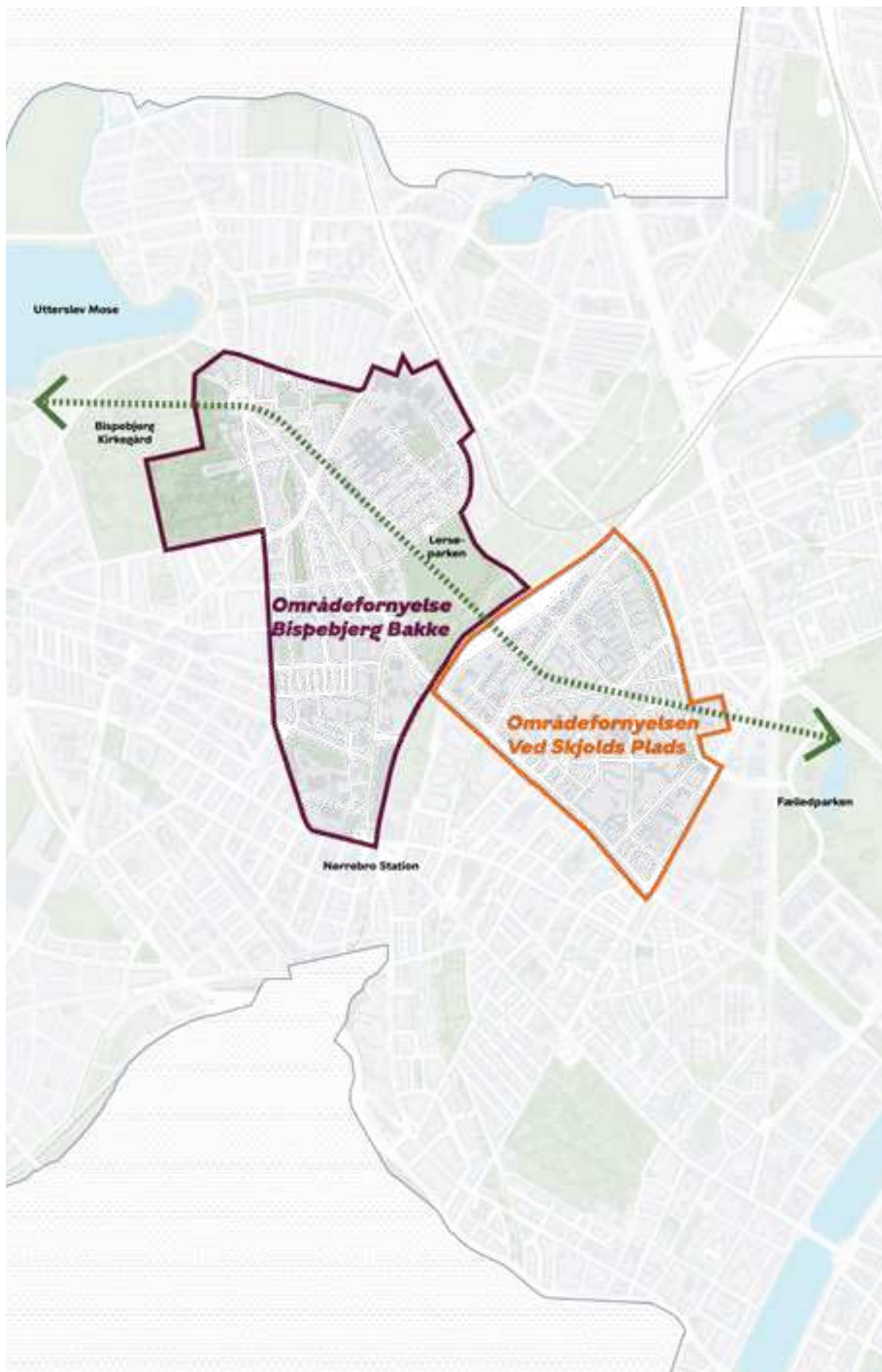
Sammenhæng med andre projekter

- Forandringsplan for Bispeparken (KK)

- Fysisk helhedsplan for Bispeparken (fsb)

- Ny klimatilpasset bypark på Grønningen (KK)

Budget 650.000 kr



Ny rute fra Utterslev Mose til Fælledparken for bløde trafikanter (ruteføring ikke fastlagt).

Projekt 3

Fra Utterslev Mose til Fælledparken



En ny grøn forbindelse skal gøre det trygt og oplevelsesrigt at gå og cykle fra Utterslev Mose over Bispebjerg Torv til Lersøparken – og videre til Fælledparken. Med forbindelsen skabes der bedre sammenhæng mellem fire københavnske bydele, tre naturoplevelser og tre almene boligområder.

Baggrund

Bispebjerg Bakke-kvarteret er præget af tungt trafikerede indfaldsveje. Vejene isolerer boliger fra resten af kvarteret og byen og gør det svært for bløde trafikanter at finde alternativer til indfaldsvejene. Indfaldsvejene er svære at krydse for bløde trafikanter og besværliggør en blød og tryk forbindelse mellem Bispebjerg, Nørrebro og Østerbro. Indfaldsvejene gør, at kvarterets grønne områder, indkøbsmuligheder og byens øvrige tilbud føles svært tilgængelige for beboere i den nordlige del af Bispeparken og omkring Bispebjerg Torv.

Områdefornyelsen Ved Skjolds Plads på Nørrebro undersøger muligheder for en ny forbindelse for bløde trafikanter fra Lersøparken til Fælledparken. Forbindelsen forventes at gå af Vermundsgade på tværs ad Rovingsgade og S-togbanen. Områdefornyelse Bispebjerg Bakke har mulighed for at bygge videre på denne forbindelse, så de to projekter udvikles som et sammenhængende

projekt, der skaber en samlet grøn cykelforbindelse fra Utterslev Mose til Fælledparken. En sådan forbindelse vil koble fire bydele (Tingbjerg, Bispebjerg, Nørrebro og Østerbro), tre naturoplevelser (Utterslev Mose, Lersøparken og Fælledparken) og tre store almene boligområder (Tingbjerg, Bispeparken og Aldersrogade) på en fælles grøn forbindelse.

Det kan vi

- Forundersøgelse:

I samarbejde med Områdefornyelsen ved Skjolds Plads udarbejdes der en forundersøgelse af en grøn og attraktiv forbindelse for bløde trafikanter, der skal koble den nordlige del af Bispeparken og Bispebjerg Torv til resten af forbindelsen mod Fælledparken og dermed skabe større sammenhæng med den omkringliggende by og mere liv igennem kvarteret.

Forundersøgelsen afdækker, hvor forbindelsen bedst placeres og prissætter projektet.

Pejlemærke

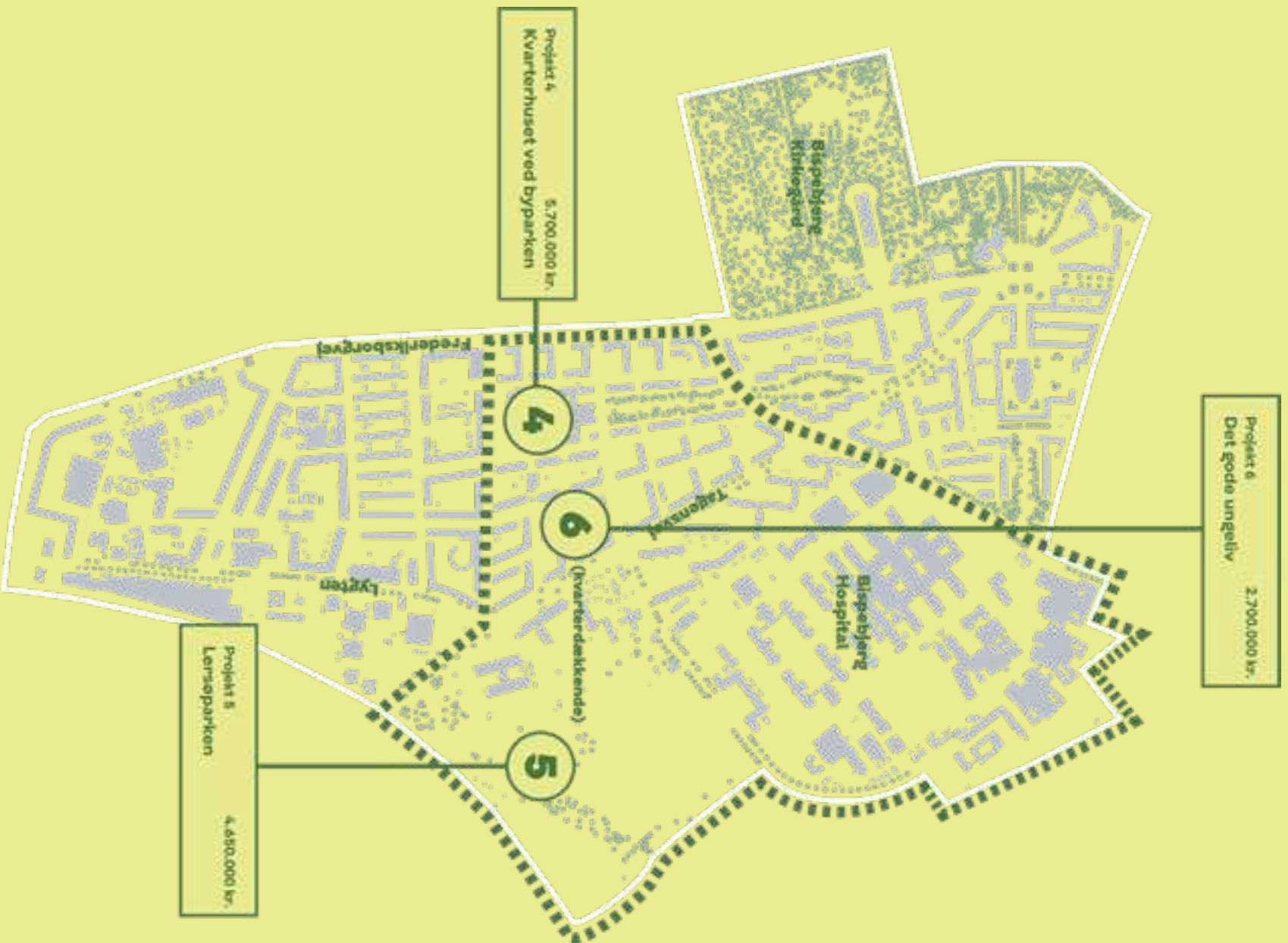
- Grønt kvarter

En grøn forbindelse vil styrke sammenhængen mellem fire bydele og tre grønne naturområder og øge trafikikkerheden for bløde trafikanter. Den vil fremme flowet gennem kvarteret, især for beboerne omkring Bispebjerg Torv og den nordlige del af Bispeparken.

Sammenhæng med andre projekter

- Forandringsplan for Bispeparken (KK)
- Forbindelse til Lersøparken (Områdefornyelsen Ved Skjolds Plads, KK)
- Lersøparken (Områdefornyelse Bispebjerg Bakke, KK)

Budget 850.000 kr



Projektpakke Midt

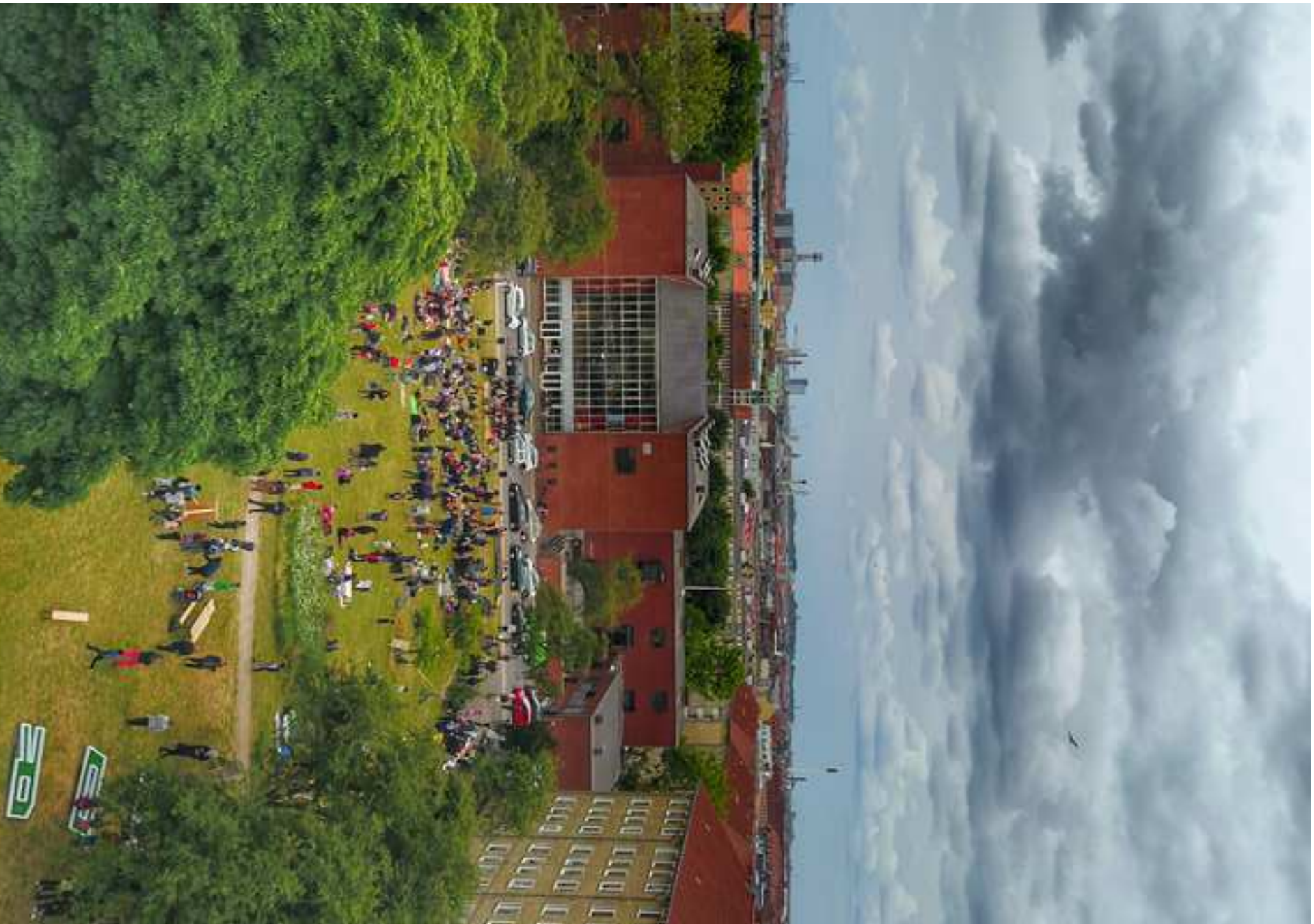
Det gode hverdagsliv

Kvarterets midte dækker geografisk over området syd for Tuborgvej ned til Landsdommervej. Det indeholder f.eks. Tagensbo Skole, Grønningen, Bispebjerg Hospital og Lersøparken. Området har via skolen, de to parker (Grønningen og Lersøparken) samt hospitalets haver stort potentiale til at tilbyde godt fritidsliv og bedre hverdagsoplevelser - grønne, biodiverse, rekreative, sociale og kulturelle.

Budget: 13.050.000 kr.

Projekter

4. Kvarterhuset ved byparken
5. Lersøparken
6. Det gode ungeliv



Grønningen og Tagensbo Skole.

Projekt 4

Kvarterhuset ved byparken



Tagensbo Skole ligger i hjertet af kvarteret og skal være det åbne og levende kvarterhus på Grønningen med udsigt til Grundtvigs Kirke. Et kvarterhus, der styrker det lokale liv på Bispebjerg Bakke, er centrum for lokale fællesskabers aktiviteter og er drivkraft i kvarterets sociale og kulturelle udvikling. Skolens faciliteter skal være tilgængelige, synlige og inviterende for kvarterets beboere og besøgende.

Baggrund

Bispebjerg Bakkens netværk, foreninger og borgere mangler fælles faciliteter og mødesteder. Dette begrænser deres mulighed for at udvikle sig og bidrage til kvarterets lokale liv og fællesskaber. Samtidig har borgere, der gerne vil deltage i lokale fællesskaber, svært ved at finde vej til de tilbud, der allerede findes i kvarteret.

Tagensbo Skole har sammen med lokale foreninger, beboere og Områdefornyelse Nordvest modnet et koncept for et kvarterhus på Tagensbo Skole, hvor skolens faciliteter bruges til at styrke lokalområdets organiserede og ikke-organiserede foreningsliv og sociale fællesskaber på tværs af kvarteret.

Det er i dag ikke tydeligt, at skolen kan bruges efter åbningstid, og der er potentiale til at skabe tydeligere skiltning, både uden for skolen og indenfor. Dette forstærkes af, at skolens udearealer flere steder er afgrænset af selvgroet beplantning og nedslidte hegn, hvilket afskærmer frem for at invitere ind.

Der er i Budget'22 afsat midler til pilotprojektet "Pilotprojekt om multifunktionelle kvadratmeter".

Projektet åbner tre skoler i København, herunder Tagensbo Skole, op for både lokale ikke-organiserede aktører (privatpersoner) og for foreninger uden for almindelig skoletid i årene 2022-2023.

Det kan vi

-Fysisk ankomst og indretning

Projektet omfatter mindre fysiske tiltag ude og inde på skolen, herunder skolegårdens afgrænsning mod den omkringliggende by og skiltning inde i og uden for skolen. Der arbejdes desuden med en strategi for en større opgradering af kvarterhusets indre og ydre rammer.

- Kvarterhus-organisering og aktiviteter

Projektet bygger videre på og understøtter Områdefornyelse Nordvests koncept for et kvarterhus og pilotprojektet "Pilotprojekt om multifunktionelle kvadratmeter". Projektet udvikler kvarterhusets organisering som et delvist brugerdrevet hus, der understøttes af en kommunal styregruppe med lokale kommunale ledere og Beboerprojekt Nordvest. Der afsættes aktivitetsmidler, som skaber lokalt liv og traditioner i kvarterhuset og på Grønningen.

Pejlemærke

- Stærke institutioner og fællesskaber

Kvarterhuset bliver den centrale sociale dynamo, som samler lokale beboere, netværk og foreninger og skaber tradition og stærke fællesskaber på tværs af kvarteret. Kvarterhuset understøtter den lokale tilknytning og opbakning til Tagensbo Skole.

Sammenhæng med andre projekter

- Ny klimatilpasset bypark på Grønningen (KK)

- Multifunktionelle kvadratmeter i Københavns Kommune (KK)

- NEXT: Værkstedsvej og campusmiljø (Områdefornyelse Bispebjerg Bakke, KK)

- Udbygning af Tagensbo Skole (KK)

- En plads i fællesskabet (KK)

- Beboerprojekt Nordvest (fsb, AAB, AKB og 3B)

Budget 5.700.000 kr.



Lersøparken og Bispebjerg Hospital

Projekt 5

Lersøparken



Lersøparken er kvarterets store park. Det grønne landskab skaber luft, himmelblik og udsigt over byens skyline. Parken skal være en folkelig park med høj attraktionsværdi for borgere i alle aldre, og derfor tilføres nye funktioner, der styrker kvarterets daglige brug, liv og ophold i Lersøparken.

Baggrund

Lersøparken er kvarterets største sammenhængende, grønne areal. Parken har få og slidte funktioner og ligger gemt fra resten af kvarteret bag en trafikeret Tagensvej, institutioner, hegn, krat og en smal, men flittigt brugt cykel- og gangsti mellem Tagensvej og Bispebjerg Hospital. Den eksisterende forbindelse til parken fra Lygten under Tagensvej er utryk, og S-banen fungerer som en barriere mod Nørrebro.

Parken er omkranset af flere stille, grønne oaser: Skolehaver, helende haver, nyttehaver, perma-kulturhaver og en skulpturpark, som er gemt væk bag hegn, hække og anden tæt beplantning. I parkens yderzone ligger desuden institutioner og foreningshuse for borgere i alle aldre: Fra børnehaver, skole og plejehjem til spejderhytte og kultur- og foreningshus. I de kommende år anlægges et skybrudsprojekt og en ny kunstgræsbane i Lersøparken, og ved Skolehaverne etableres et nyt undervisningslokale.

Områdefornyelsens projekt i Lersøparken understøtter de kommende tiltag, der er planlagt for Lersøparken, og etablerer faciliteter til aktivitet og ophold for flere aldersgrupper. Det undersøges hvordan der kan skabes bedre adgang til parken fra f.eks. Tagensvej og Bispebjerg Bakke og styrket visuel sammenhæng til de omkringliggende oaser. Projektet skal, som de øvrige projekter i Lersøparken, have dispensation for at kunne gennemføres, da parken indeholder en arealfredning.

Det kan vi

- Hverdagfunktioner

Projektet opgraderer parkens legeplads og tilføjer andre funktioner, der understøtter borgeres daglige brug af parken. Der etableres desuden opholdsmuligheder og beplantning i forbindelse med skybrudsprojektet, der vil bidrage til øget biodiversitet og forbedrede naturoplevelser.

Pejlemærke

- Grønt Kvarter

Lersøparken får en højere attraktionsværdi for borgere i alle aldre og bliver en hverdagsdestination, hvor borgere kan bruge parken til rekreation, leg og bevægelse. Hermed løftes kvaliteten og anvendelsesmulighederne i et af kvarterets store grønne områder.

Sammenhæng med andre projekter og planer

- Klimatilpasning af Lersøparken (KK)
- Kunstgræsbane i Lersøparken (KK)
- Nyt undervisningslokale i Skolehaverne (KK)
- Ombygning af Bispebjerg Hospital (Region Hovedstaden)
- Udviklingsplan for Lersøparken (KK)
- Fra Utterslev Mose til Fælledparken (OMF Bispebjerg Bakke)

Budget 4.650.000 kr.



Unge i Nordvest (Foto: Nikolaj Lütken).

Projekt 6

Det gode ungeliv



Områdefornyelsen vil i tæt samarbejde med relevante forvaltninger i Københavns Kommune og områdets boligsociale helhedsplan arbejde for, at alle unge kan blive en del af Bispebjerg Bakkes kultur- og fritidsfællesskaber. De unge skal mødes med positive forventninger og en håndsækning, som letter deres vej ind i kultur- og fritidsfællesskaber og senere uddannelse og job.

Baggrund

For mange udsatte unge falder uden for de eksisterende fritidstilbud i Nordvest. Selvom et aktivt ungeliv med uddannelse, fritidsaktiviteter og positive fællesskaber er det dominerende blandt områdets unge, ser for mange unge i udsatte positioner ikke et godt ungefællesskab som et naturligt eller tilgængeligt alternativ til at blive hjemme eller opholde sig i gaderne. Det skaber dårlig trivsel, forringede livschancer og risiko for kriminalitet og utryghed i Nordvest.

I august 2021 udkom "Nordvestundersøgelsen" om unges fritidsliv i Nordvest. Undersøgelsen slår fast, at alvorlige sociale misforståelser er en del af forklaringen på, at de unge falder uden for et aktivt fritidsliv, men årsagerne udspringer ofte af mere komplekse sociale problemstillinger.

Københavns Kommunes forvaltninger, boligsociale medarbejdere, politi, gadeplansmedarbejdere og mange flere arbejder hver dag med unge i Bispebjerg og tilbyder tilsammen et bredt udbud af fritids- og uddannelsesstilbud, fællesskaber og faglige tilgange til arbejdet med unge i Bispebjerg. Der er dermed et stort potentiale i at brobygge de mest

udsatte og kriminalitetstruede lokale unge til de gode ungefællesskaber igennem en koordineret indsats på tværs af kvarterets mange tilbud.

Det kan vi

- **Styrket tværgående bydelsnetværk**

Områdefornyelsen vil skabe et lokalt forankret netværk, hvor Nordvests kommunale og civile aktører på ungeområdet i et tværfagligt fællesskab kan videndele og koordinere. Netværket vil referere til en styregruppe, som nedsættes med repræsentanter fra bl.a. Børne- og Ungdomsforvaltningen, Socialforvaltningen, Kultur- og Fritidsforvaltningen, Sikker By og Beboerprojekt Nordvest.

- **Målrættede aktiviteter og inddragelse af kvarterets unge**

Områdefornyelsen vil i samarbejde med bydelsnetværket og i dialog med kvarterets unge igangsætte og understøtte aktiviteter og indsatser, som kan forkorte de unges vej ind i positive fællesskaber. Indsatser og aktiviteter skal være fagligt funderede og kan f.eks. omfatte fritidsjobindsatser, lømmepengeprojekter o.l.

- **Udvikling af fælles viden og metoder**

Områdefornyelsen vil med afsæt

i bydelsnetværkets aktiviteter opbygge fælles viden om indsatser og metoder, som kan styrke et aktivt fritidsliv for kvarterets unge. Dette kan f.eks. være i forhold til brobygning, opsøgende arbejde, fastholdelse o.l.

Pejlemærker

- **Bedre livschancer for børn og unge**

Projektet bidrager til pejlemærket om bedre livschancer for børn og unge ved at koordinere lokale tilbud og ressourcer, udvikle og afprøve nye metoder og bygge bro til kvarterets unge med henblik på at få flere udsatte unge til at deltage i kvarterets kultur- og fritidsfællesskaber.

Sammenhæng med andre projekter

- Beboerprojekt Nordvest (fsb, AAB, AKB og 3B)

- Maker-værksted og forsøgsordning på Smedetofte (KK)

- Vores Børn - Fælles Ansvar (KK)

- Nordvestundersøgelsen (KK)

- En plads i Fællesskabet (KK)

- Fritidsjobindsatser og elev- og lærepladsindsatser (KK)

Budget 2.700.000 kr.



Projektpakke Syd

Håndværk og byliv

Håndværkskvarteret dækker geografisk over området syd for Landsdommervej, f.eks. bylivsmiljøet på Bisiddervej, Rentemestervej og Emaljehaven og uddannelsesinstitutionen NEXT, Lygten og Nørrebro Bycenter. Her fornemmes fortidens industri og produktion, og området er med sin sammensatte arkitektur et helt særligt sted i byen. Private investorer har store planer for Lygten og Drejervej, f.eks. nye boliger, erhverv, hotel, supermarked, café og meget andet. NEXT, som spejler kvarterets håndværkstradition og uddanner næste generation af faglærte og iværksættere, ønsker at åbne matriklen og faciliteterne op for kvarteret.

Budget: 8.900.000 kr.

Projekter

- 7. Next: Værkstedsgade og campusmiljø
- 8. Rentemestervej



NEXTs udearealer.

Projekt 7

Next: Værkstedsgade og campusmiljø



For foden af Bispebjerg Bakke skal kvarterets nye værksteds- og campusmiljø ligge. Duften fra tømmer, savsmuld og foodtrucks, udsigten til de åbne værksteder og udstillinger af de nye svendes værker skal lokke kvarterets beboere og besøgende til også at bruge NEXTs arealer. Både som et nyt byrum præget af oplevelser og aktiviteter og som en smutvej gennem områdets skjulte håndværks- og industrimiljøer.

Baggrund

Uddannelsesinstitutionen NEXT holder til i Glud og Marstrands gamle industribygning mellem Rebslagervej og Frederiksborgvej og udbyder 18 vidt forskellige uddannelser som f.eks. tømrer, snedker, mediegrafiker, fitnessinstruktør og forskellige business uddannelser. NEXTs værksteds- og studiemiljø ligger gemt bag højt hegn og aflukkede porte pga. flere tilfælde af indbrud, hærværk, hashhandel og hensynsløs kørsel.

NEXT ønsker at åbne op mod kvarteret, synliggøre værksteds- og uddannelsesmiljøet og på sigt at stille værksteder til rådighed for kvarteret, når de ikke bruges af skolen. NEXT overvejer desuden at udvikle bygninger og udearealer. Friarealerne på NEXTs matrikel er belagt med asfalt, har få byrumsmøbler og bruges til opbevaring og en stor p-plads. Det høje hegn og de begrænsede forbindelser ind og ud af matriklen afskærmer nysgerrige fra at bevæge sig ind på matriklen.

Det kan vi

- Borgerinddragelse og byggemodning

Projektet understøtter NEXT med at udvikle et værksteds- og campusmiljø gennem byrumsforsøg og inddragelse af NEXTs studerende

samt interessenter fra kvarteret.

Med afsæt i forsøgene kan projektet udvikle et ideoplæg til den fremtidige og permanente udvikling af byrummet på matriklen og i samarbejde med NEXT søge midler til projektet

- Nye forbindelser og ophold

Projektet skaber, i tæt samarbejde med NEXT, forbindelser på tværs af den i dag lukkede matrikel. Ved åbninger ind til NEXT udvikles og anlægges inviterende ankomster (mod f.eks. Frederiksborgvej, Rebslagervej eller Skaffervej), der med små grønne byrum med ophold markerer overgangen mellem kvarteret og Campus Nørrebro NEXT.

- Synliggøre lokale uddannelsesstilbud

Projektet laver events, virksomhedsbesøg og brobygning til kvarterets skoler, klubber og vejledningstilbud, der synliggør NEXT som en lokal erhvervsfaglig uddannelsesinstitution, der er relevant for unge i kvarteret.

Pejlemærker

- Attraktivt byrum

Projektet vil give et løft til området ved at skabe et nyt trygt og attraktivt campus- og bymiljø i den sydlige del af kvarteret, der adskiller sig fra

kvarterets øvrige byrum.

- Stærke institutioner og fællesskaber

NEXT bliver et eksempel på, hvordan en institution med en klar lokalområdestrategi kan løfte kvarterets byrum, forbindelser, netværk og uddannelsesmuligheder. Projektet vil samtidig tjene som reference for, hvordan uddannelsesinstitutioner kan integreres i og blive en aktiv del af de kvarterer, de ligger i.

Sammenhæng med andre projekter

- Nordvestpassagen (KK)

- Bedre sundhed og trivsel på ungdomsuddannelserne (KK)

- Lokalplan Drejervej (Private ejendomsudviklere)

- Smutveje gennem kvarteret (Områdefornyelse Bispebjerg Bakke, KK)

- Udviklingsplan for Industri kvarteret i Nordvest (KK)

- Nordvest-undersøgelsen og aktørrerne bag (KK)

Budget 4.400.000 kr.



Gågadezonen på Røntgenvej.

Projekt 8

Rentemestervej



Rentemestervej udvikles de kommende år til at blive en grøn forbindelse med attraktive byrum. Rentemestervej bliver samtidig forbindelsen til det grønne område bag Emaljehaven og det sammen-satte bylivs- og industrimiljø på den anden side af Frederiksborgvej.

Baggrund

Rentemestervej er i hastig udvikling med stigende byliv og kreative erhverv. Rentemestervej er dog også præget af bilkørsel i høj hastighed, en diffus gågadezone ved Frederiksborgvej samt en forsænket pladسدannelse ved Emaljehaven. Gågadezonen og forpladsen har til sammen potentiale til at blive et levende byrum med et grønnere udtryk, flere aktiviteter og forbedrede opholdsmuligheder.

Rentemestervej krydses flere steder af vigtige lokale trafikårer, der binder det gamle industri kvarter sammen. Der er her potentialer for at skabe små grønne opholdsrum med mindre nedslag.

Kommuneplanen (2019) udlægger Rentemestervej som en cykelforbindelse, der skal forbinde Nordvest og Nørrebro via Nordvestpassagen. Nordvestpassagen er ved at blive anlagt, og der er lavet et idéoplæg til en grøn forbindelse af Rentemestervej, som skal invitere cyklende til at sænke farten, opleve

kvarterets særlige kvaliteter og tage ophold på ruten.

Det kan vi - Byrum

Projektet opgraderer gågadezonen på Rentemestervej samt den forsænkede forplads ved Emaljehaven, til en samlet løsning for ophold og det gode hverdagsliv. Pladsen markerer indgangen til Emaljehavens offentligt tilgængelige grønne haveanlæg, der forbinder Frederiksborgvej med Rebslagervej, NEXT og Lygten. Projektet udvikles i tæt samarbejde med de relevante grundejere, Emaljehaven og naboejendomme ud til gågadezonen og pladsen.

- Grønne nedslag

Projektet tilføjer dertil små grønne lommer langs Rentemestervej, der inviterer til et mere aktivt byliv med bedre muligheder for ophold.

Pejlemærke

- Grønt kvarter

Projektet skaber trygge, grønne forbindelser i industri- og håndværkskvarteret for bløde trafikanter og øger borgeres adgang til og brug af de eksisterende grønne arealer i denne del af kvarteret.

Sammenhæng med andre projekter

- Idéoplæg til Grøn forbindelse på Rentemestervej (KK)
- Nordvest-Passagen (KK)
- Trafik- og byrumsprojekt på Frederiksborgvej (KK)
- Udviklingsplan for Industri kvarteret i Nordvest (KK)
- NEXT: Værkstedsgade og campusmiljø (Områdefornyelse Bispebjerg Bakke, KK)
- Smutveje i kvarteret (Områdefornyelse Bispebjerg Bakke, KK)

Budget 4.500.000 kr.

Projektpakke Kvarteret

Sammenhæng og grøn omstilling

På tre større kvartermøder har beboere og aktører fra Bispebjerg Bakke besluttet, at kvarteret skal blive et mere sammenhængende kvarter med en stærk grøn profil. Kvarteret vil forbedre forholdene for bløde trafikanter og skabe grøn omstilling i tidssvarende boliger og udearealer. Klimatilpasning og faldende CO2-forbrug skal bidrage til at styrke attraktionsværdien af det grønne landskab på bakken, og så skal områdefornyelsen have mulighed for at reagere på nogle af de muligheder og udfordringer, der måtte opstå i løbet af projektperioden.

Budget: 11.650.000 kr.

Projekter

- 9. Smutveje gennem kvarteret
- 10. Grøn omstilling og bedre boliger
- 11. Udviklingspuljen

Hegn og smutvej.



Projekt 9

Smutveje gennem kvarteret



Beboere og besøgende skal lokkes ind i Bispebjerg Bakkes indre via oplevelsesrige smutveje. Små fysiske nedslag i form af en række hverdagsmødesteder og smutveje skal invitere folk væk fra hektiske Lygten og Frederiksborgvej og ind i kvarterets stemningsfulde kultur-, natur- og bymiljøer.

Baggrund

Bispebjerg Bakke skæres igennem af trafikerede indfaldsveje, som forbinder byen, men deler kvarteret op i mindre områder. Bystrukturen i de mindre områder medvirker til, at mange benytter de yderliggende trafikerede veje (Lygten og Frederiksborgvej) i stedet for at opdage og opleve kvarterets stemningsfulde indre (smut)veje.

By- og udelivet i kvarteret er flere steder gemt inde bag hække, hegn, afspærringer og parkeringspladser. Utryghed i kvarteret får flere hegn til at dukke op. De grønne arealer er ofte skabt som driftsvenlige områder med legeplads, boldbur, græsplæner og afskærmende buskadser. Beplantningsvariationen og biodiversiteten er lav, hvilket reducerer oplevelsen af kvarterets grønne kvaliteter.

Projektet vil med fysiske nedslag fremme Bispebjerg Bakke som et kvarter, der frister beboere, besøgende og forbigående til at gå på opdagelse i kvarterets kultur-, natur- og bymiljøer.

Det kan vi

- Fysiske nedslag, der styrker smutveje og skjulte oplevelser

Projektet vil med mindre fysiske nedslag fremme Bispebjerg Bakke som et kvarter, der frister beboere, besøgende og forbigående til at gå på opdagelse i kvarterets kultur-, natur- og bymiljøer. Kvarterets særlige blanding af kulturarv, små virksomheder, gammel industri, uddannelsesmiljøer og boligbyggerier tilføres nye opholdsmuligheder med f.eks. etablering af små byrum og hverdagsmødesteder ved udvalgte gadehjørner.

- Grønne anlæg og veje

Projektet opgraderer udvalgte grønne udearealer, for både at fremhæve smutveje gennem kvarteret og invitere til ophold. Biodiversiteten øges i de grønne anlæg med respekt for den oprindelige tænkning bag anlæggene, så smutvejene bliver sanselige og oplevelsesrige. Opgradering af anlæg kan eventuelt ske som støtte til borgendrevne initiativer, der fremmer biodiversiteten og forbindelser i kvarteret. Projektet vil derudover understøtte bedre krydsningsmuligheder på kvarterets store veje som f.eks. Tagensvej, Tuborgvej eller Frederiksborgvej.

Pejlemærke

- Grønt kvarter

Projektet styrker kvarterets grønne profil ved at fremme trygge, grønne forbindelser gennem kvarteret med grønne veje, biodiversitet og nye opholdsmuligheder.

Sammenhæng med andre projekter

- Grøn cykelforbindelse på Rentemestervej
- Nordvestpassagen (KK)
- Fysiske helhedsplaner for fsb Dommerparken og AAB afdeling 33
- Grønningen, klimatilpasset bypark (KK)
- NEXT: Værkstedsgade og campusmiljø (Områdefornyelse Bispebjerg Bakke, KK)
- Lokalplan Drejervej (KK)
- Div. udviklingsprojekter fra private ejendomsudviklere

Budget 6.000.000 kr.



Potentielle emner på Bispebjerg Bakke	Antal
Stærk støjbelastet boliger	819 boliger
Mangler indeliggende bad i lejligheden	34 boliger
Mangler indeliggende toilet i lejligheden	3 boliger
Boliger med energimærke E, F eller G	3859 boliger
Potentiale for solceller på tage	9,5 MWh/år
Gennemsnitligt vandforbrug Bispebjerg Bakke	116 liter/person/dage
Gennemsnitligt vandforbrug København	106 liter/person/dage
Gennemsnitligt varmeforbrug Bispebjerg Bakke	123 kWh/m ² /år
Gennemsnitligt varmeforbrug København	115 kWh/m ² /år

Kort over potentialer for byfornyelse.

Projekt 10

Grøn omstilling og bedre boliger



Bispebjerg Bakke rummer nogle af byens fineste eksempler på gode boliger i kulturarvens smukke rammer. Men mange boliger er ikke moderniseret siden de blev etableret, og der er derfor potentiale i at styrke det gode og sunde boligliv og reducere omkostningerne til vand, el og varme.

Baggrund

Københavns kommune har et politisk mål om at være CO2-neutral i 2025, og, at boliger i udsatte byområder skal have samme kvalitet som i resten af byen.

Som det fremgår af faktaboksen på modsatte side findes der i kvarterets ejendomme boliger uden bad og med dårlige energimærker, der medvirker til, at kvarterets varme- og vandforbrug ligger højere end gennemsnittet for København. Desuden er mange af kvarterets ejendomme beliggende tæt på større veje med høj støjbelastning. Der er stort potentiale i at få energirenoveret både den almene og private boligmasse i kvarteret samt få bad og toilet i de boliger, der mangler. Mange støjbelastede boliger kan få hjælp til at reducere støjgener. Der er ligeledes potentiale for at forskønne området ved at tænke begrønning af ejendomme sammen med renoveringen.

Data fra HOFOR viser ligeledes, at det gennemsnitlige vand- og varmeforbrug i Bispebjerg Bakke ligger over gennemsnittet for København (se faktaboks på modsatte side). Der er derfor et stort potentiale i at udbrede viden om effektiv drift og styring af ressourcer med henblik på at reducere forbruget af og omkostningerne til

vand, varme og el samt sikre et godt indeklima i boligerne.

Det kan vi

- Klima Taskforce

Københavns kommune har med støtte fra EU etableret Klima Taskforce, der arbejder tværgående med klimaindsatsen i kommunen. Områdefornyelsen ansætter en lokal klimamedarbejder, der skal sikre, at kvarterets beboere og ejendomsejere får et tæt samarbejde med Klima Taskforce, herunder vejledning og information om diverse tilskudsordninger.

- Hjælp til bygningsfornyelse

Der tilbydes hjælp og vejledning til de private ejendomsejere (ejer-, andel og private udlejningsejendomme) i forhold til at gennemføre klima- og bygningsfornyelsesindsatser. Der kan bl.a. søges om kommunale tilskud til at få indlagt toilet og bad i lejligheder eller til at etablere støjreducerende vinduer eller solceller i ejendommen. Herudover vil projektet hjælpe den almene sektor med forskellige klimaindsatser, herunder at søge forskellige puljer og bidrage til kommende helhedsplaner.

- Vidensdeling om grøn omstilling og energieffektivisering

Projektet indgår i et partnerskab med HOFOR og vil involvere beboere

og lokale aktører i den grønne omstilling. Dette gøres ved f.eks. at gennemføre kampagner med fokus på, hvordan der kan spares på vand, varme og el samt via opsøgende indsatser ift. de private ejendommers energirenoveringsbehov. Projektet vil derudover arbejde for at tiltrække yderligere ressourcer, som både kan reducere kvarterets klimabelastning, sænke beboernes energiomkostninger og øge komforten i boligen.

Pejlemærker

- Grønt kvarter

Projektet bidrager til at styrke den grønne omstilling i kvarteret ved at løfte boligmassen til et sundt, tidssvarende og energieffektivt niveau samt ved at give kvarterets beboere bedre forudsætninger for at tage mere klimavenlige valg i deres hverdag.

Sammenhæng med andre projekter

- Bygningsfornyelse (KK)

- Klima Taskforce, herunder puljer for energieffektivitet (KK & EU)

- ENCUBATOR- og CEFUR (KK & EU)

Budget 1.650.000 kr.

Stringer på Grønningen.



Projekt 11

Udviklingspuljen



Udviklingspuljen giver mulighed for at afsætte midler til projekter, der understøtter områdefornyelsens vision og formål. Bispebjerg Bakkes netværk, foreninger, ildsjæle og institutioner skal kunne arbejde med udviklingsinitiativer, som kan påvirke kvarterets fællesskaber, nære velfærd og byudvikling. Områdefornyelsen skal ligeledes kunne gå med i strategiske udviklingsinitiativer, som opstår i løbet af projektperioden og understøtte eksisterende tiltag, der mangler yderligere finansiering.

Baggrund

Kvarterplanens øvrige projekter er strategisk udvalgt, fordi de alle vil kunne understøtte en effektiv udvikling i kvarteret, der fremmer indfrielsen af områdefornyelsens vision og formål. De dækker dog ikke hele kvarteret eller alle udviklingsforslag fra kvarterplansprocessen. Udviklingspuljen skal derfor gøre det muligt at igangsætte strategiske initiativer i resten af kvarteret, der supplerer kvarterplanens projekter.

Styregruppen beslutter de konkrete kriterier for udmøntning af udviklingspuljen, så det sikres, at midlerne støtter op om områdefornyelsens vision og formål. Mulige initiativer kunne være f.eks. tryghedssamarbejder, kunst i byrummet eller strategiske samarbejder omkring de komplekse sociale og fysiske udfordringer på Lyngsies Plads.

Det kan vi

- Medfinansiere langsigtede lokale udviklingsprojekter

Udviklingspuljen kan bl.a. bruges til at støtte lokale udviklingsprojekter i at søge eksterne fondsmidler.

- Støtte strategiske samarbejder

Udviklingspuljen kan yde støtte til større udviklingsprojekter, som kan skabe afgørende forskelle i kvarterets sociale, fysiske og kulturelle liv.

- Støtte projekter

Udviklingspuljen støtter lokale tiltag, der understøtter områdefornyelsens formål og vision.

Budget 4.000.000 kr.



Organisering, evaluering og økonomi





Fra 3. kvartermøde hvor styregruppen blev valgt.

Kvarterplanens tilblivelse

Efter en lang periode med corona-nedlukning og digitale møder er kvarterplanen blevet til ved en analog dialogproces. Vi har prioriteret synlighed og tilstedeværelse og været i dialog med ca. 450 borgere.

Forarbejde

I 2020 igangsatte Teknik- og Miljøforvaltningen arbejdet med to nye områdefornyelser i bydelene Nørrebro og Bispebjerg: Aldersrogadekvarteret og Bispekvarteret. På dette tidspunkt var begge nye områdefornyelser centreret omkring et alment boligområde, som var udpeget på statens 'ghettoliste' og i Københavns Kommunes Politik for Udsatte Byområder. To initiativer blev igangsat:

- 1) En forandringsplan med konkrete fysiske udviklingsprojekter for Bispeparken, som Københavns Kommunes enhed for Almene Boliger har udarbejdet i samarbejde med fsb.
- 2) En kvarteranalyse, som indeholder socioøkonomiske og fysiske analyser af det omkringliggende kvarter (områdefornyelsens afgrænsning), udarbejdet af Områdefornyelsen i Københavns Kommune.

Kvartermøderne

Områdefornyelse Bispebjerg Bakke har i forlængelse af kvarteranalyserne afholdt tre kvartermøder i august og september 2021. Møderne er afholdt på tre for kvarteret særlige steder: Tagensbo Skole, Sjakket og Grundtvigs Kirke. Deltagerne på kvartermøderne har været med til at udpege kvarterets udviklingspotentialer og kvalificeret og godkendt kvarterplanens projektkatalog.

Kvartermøderne var analoge. I stedet for PowerPoint-præsentationer på lærred var salene iscenesat og centreret omkring en stor fysisk træmodel af kvarteret, som deltagerne sad tæt rundt om for at fremme den umiddelbare samtale. De tre møder blev indrammet af informationsplancher udstillet på staffellier, som både fungerede som løbende informationsdeling samt igangsatte samtaler mellem deltagerne og kvarterplansteamet.

Gadeinddragelse

Før og mellem kvartermøderne var Områdefornyelse Bispebjerg Bakke på gaden med træmodellen af kvarteret for at møde kvarterets beboere og for at skabe synlighed om områdefornyelsens opstart. Træmodellen har været afsæt for ca. 350 samtaler med borgere i alle aldersgrupper ved Nørrebro Bycenter, Fakta på Frederiksborgvej, Bispebjerg Torv, Lersøparken, Bispeparkens høstfest og til afslutningsfest for Områdefornyelse Nordvest på Grønningen. Inputs fra gadedialogerne er taget med til drøftelse på kvartermøder, og projektidéer fra kvartermøderne er blevet testet i gadedialogen.

Foruden de spontane gadesamtaler inviterede Områdefornyelse Bispebjerg Bakke desuden almene afdelingsbestyrelser og ungeaktører fra bydelen til en walk-and-talk gennem kvarteret.

Kampagne og øvrige aktiviteter

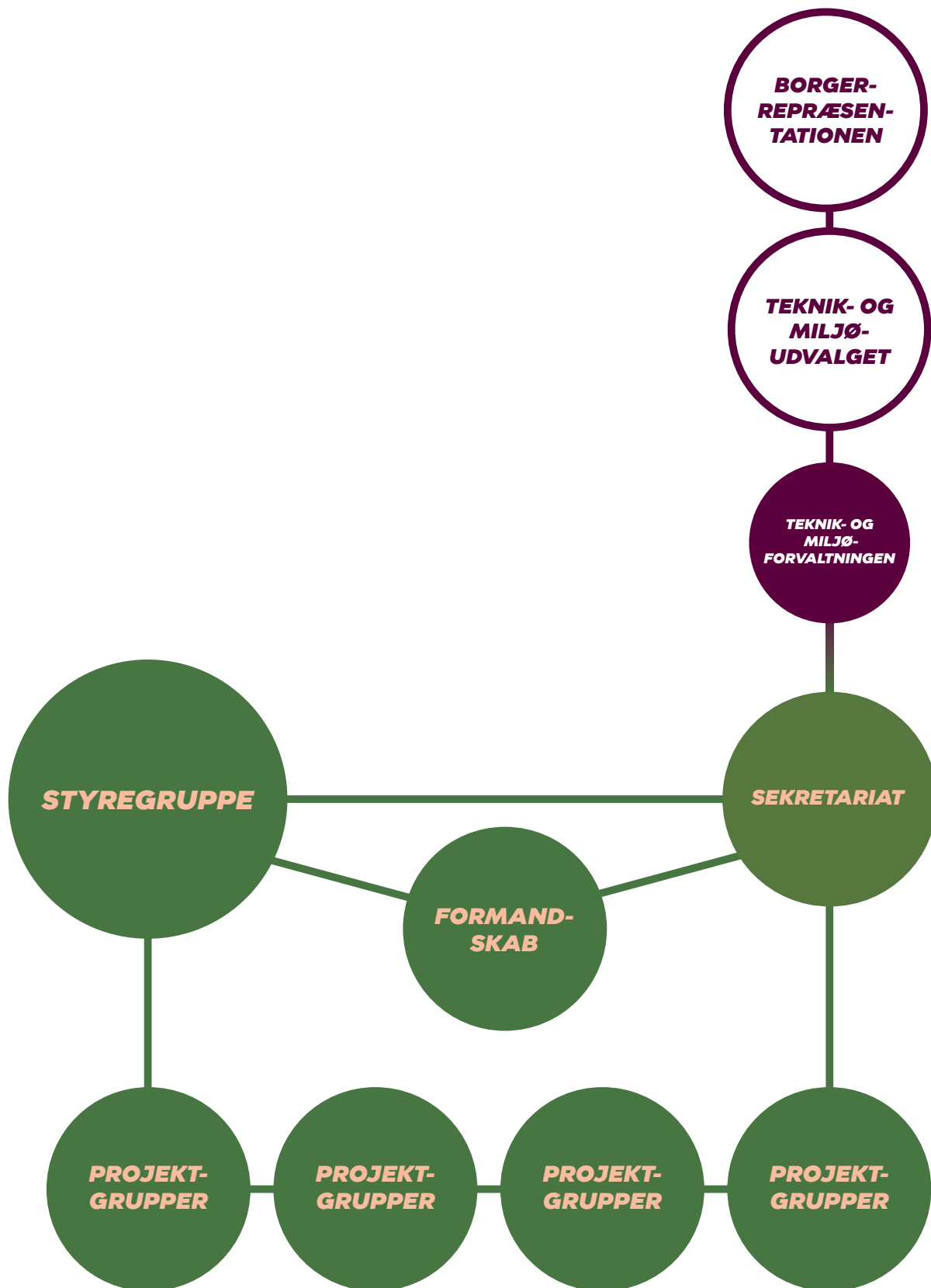
Kvarterplanens første kampagneaktivitet var en gadeudstilling i kvarteret, som har været vist på otte specialdesignede bystandere, der stod på ruten mellem Bispebjerg Torv og Lygten. Udstillingen fortæller om kvarterets historie og fremtid, viste smukke billeder herfra, stillede åbne refleksionsspørgsmål og inviterede til deltagelse i områdefornyelsens videre arbejde. Ruten var samtidig en afprøvning om behovet for en stille smutvej gennem kvarteret.

I august afholdt Det mobile akademi en tegneworkshop, hvor ca. 45 børn og voksne zoomede ind på detaljer i deres kvarter, som betød noget særligt for dem eller som de ønskede at ændre. Tegningerne blev fremvist til tredje kvartermøde.

En videojournalist har hjulpet med at udvikle videoer, der har fortalt om særlige steder i kvarteret, til deling på sociale medier. Derudover har lokalavisen NordvestLiv og Bydelsavisen dækket opstarten af kvarterplansprocessen.

Dialogen fortsætter

Samtalerne og møderne i kvarterplansprocessen har blot været starten på den dialog, der fortsætter de kommende fem år – på gaden, i projektgrupperne for de enkelte projekter og i områdefornyelsens styregruppe.



Områdefornyelsens organisering

Områdefornyelsen har en lokal organisering, der skal understøtte, at beboere og aktører i kvarteret kan være med i udviklingen af deres område. Den lokale organisering består af en styregruppe, der har det overordnede lokale ansvar for, at kvarterplanens projekter igangsættes og gennemføres efter kvarterplanens intentioner, mens lokale projektgrupper står for udviklingen af de enkelte projekter. De bistås af et lokalt sekretariat, der arbejder tværfagligt.

Styregruppen

Områdefornyelsens lokale styregruppe har i alt 28 medlemmer og er sammensat af beboerrepræsentanter, lokale ildsjæle og institutioner samt repræsentanter for hver af kommunens syv forvaltninger. Når Borgerrepræsentationen godkender kvarterplanen, overdrager Borgerrepræsentationen kompetencen til og ansvaret for at igangsætte og træffe beslutninger om kvarterplanens projekter til styregruppen.

Styregruppen har ansvar for, at kvarterplanens projekter udvikles med afsæt i kvarterplanens mål, og at der sker en bred inddragelse af borgere og andre relevante lokale aktører. Det skal sikre, at projekterne skaber den ønskede lokale værdi, og at der etableres de lokale samarbejder, der skal til for at skabe, understøtte og forankre den udvikling i kvarteret, som er udstukket med kvarterplanen.

Styregruppen nedsætter som udgangspunkt en lokal projektgruppe for hvert projekt. Styregruppens rolle er dels at understøtte projektgruppernes arbejde, så projekternes mål kan indfries, dels at foretage løbende tilpasninger, der sikrer, at projekterne er med til at løse de lokale udfordringer.

Projekter, der kræver at der tilføres afledt drift, fældes træer, nedlægges parkeringspladser eller lignende skal godkendes af Teknik- og Miljøudvalget.

Projektgrupper

Projektgrupperne har ansvar for at modne, udvikle og forankre et projekt og er som udgangspunkt åbne for deltagelse fra alle kvarterets beboere og aktører. Projektgrupperne arbejder ud fra de mål og rammer, som kvarterplanen og styregruppen sætter, og projektgrupperne skal sikre, at projektets udvikling balancerer de mange forskellige lokale interesser og hensyn i projektet. Det er f.eks. i projektgrupperne dialogen med eksterne rådgivere, der skal tegne på områdefornyelsens byrumsprojekter, tages. Projektgruppen formidler kvarterets ønsker og behov og kommenterer rådgivers tegninger og projektforslag.

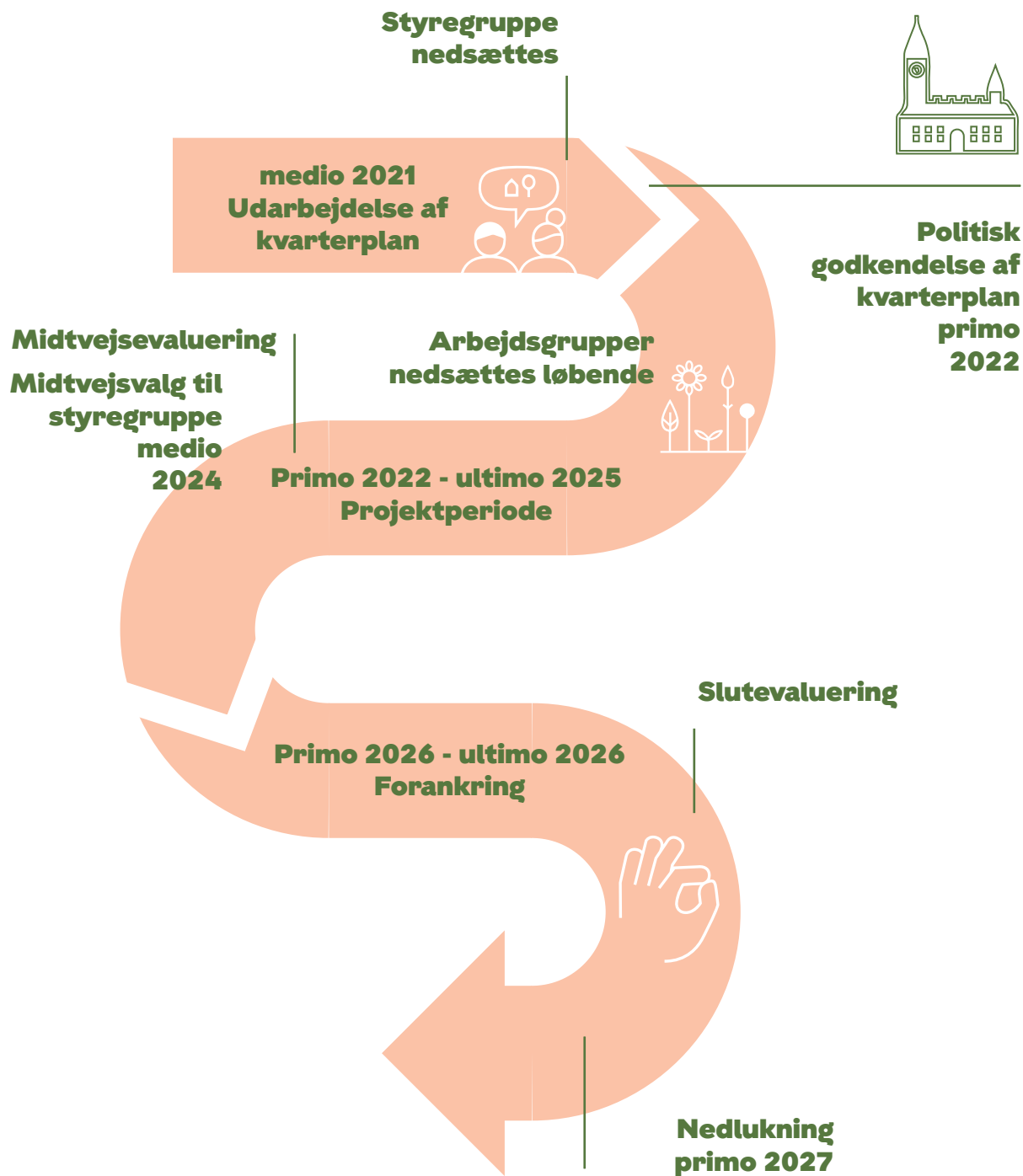
Sekretariat

Teknik- og Miljøforvaltningen etablerer et lokalt sekretariat for områdefornyelsen. Sekretariatet er ansvarligt for ledelsen af kvarterplanens samlede projektportefølje og sikrer, at styregruppen kan igangsætte projekter samt justere strategi og tidsplan for kvarterplanens realisering, når det er nødvendigt.

Sekretariatet indkalder og faciliterer de lokale projektgruppers arbejde, og er bindeleddet mellem kvarteret og forvaltningen. Det er således sekretariatet, der indkalder til projektgruppemøder, workshops, kvartervandring mv. Derudover skal sekretariatet sørge for, at alle relevante interessenter bliver inddraget (herunder også private og kommunale aktører), og at projekterne udvikles inden for rammerne af den gældende lovgivning og Københavns Kommunes politikker og strategier. Dette indebærer f.eks. at sundhedsfremme, tilgængelighed, aldersinklusion og beskæftigelse tænkes ind i de fysiske anlægsprojekter.

Sekretariatet overdrager projektledelsen af anlægsprojekter til forvaltningens bygherreafdeling, når et projekt er udviklet, men understøtter herefter en tæt dialog med arbejdsgruppen.

Tidsplan



Rapportering og evaluering

Effekterne af områdefornyelsens indsatser rapporteres og evalueres for at sikre læring, opsamling af erfaringer og fremdrift i projekterne.

Målsætninger for kvarterplanens projekter

Når styregruppen igangsætter et projekt i kvarterplanen, sker det på baggrund af en projektbeskrivelse, som indeholder målsætninger for det enkelte projekt.

Målsætningerne formuleres med afsæt i områdefornyelsens pejlemærker, der sætter den strategiske retning for projekterne, og i dialog med projektets primære samarbejdspartnere. Dette skal sikre, at målsætningerne afstemmes med projektets forudsætninger på det tidspunkt, hvor projektet igangsættes. Derudover giver denne tilgang mulighed for, at lokale samarbejdspartnere og kommunale forvaltninger kan medvirke til at opstille og kvalificere målsætninger, som de har ejerskab til.

Vurderinger af projekternes målsætninger kan - afhængigt af projektets karakter - tage afsæt i

leverancer (produktmål), erfaringer (læringsmål) eller effekter (effekt mål). Projektets målsætninger skal ligeledes forholde sig til de pejlemærker, som sætter retningen for områdefornyelsens arbejde med at indfri visionen og løfte kvarteret til københavnerniveau.

Midtvejsevaluering

Sekretariatet og styregruppen udarbejder i 2024 en midtvejsstatus, som afrapporterer på projekternes målsætninger, fremdrift, leverancer, tidsplan og økonomi. Midtvejsevalueringen bruges også til at vurdere sammenhæng mellem områdefornyelsens vision, pejlemærker og retningen i de igangværende projekter samt, om der er behov for at korrigere eller prioritere i indsatserne. Denne proces skal sikre en løbende refleksion og læring fra projekterne med henblik på at optimere det fremadrettede arbejde samt danne grundlag for, at styregruppen kan

foretage eventuelle justeringer af kvarterplanens projekter, målsætninger eller budget.

Teknik- og Miljøudvalget i Københavns Kommune forelægges områdefornyelsens midtvejsstatus og vil i den forbindelse blive orienteret om eventuelle ændringer i kvarterplanens projekter eller budget.

Slutevaluering

Ved områdefornyelsens afslutning i 2026 gennemføres en slutevaluering. Her gøres status på områdefornyelsens projekter og opfyldelsen af målsætningerne, og der evalueres på den værdi, områdefornyelsen har skabt i kvarteret. Herudover skal slutevalueringen bidrage til en organisatorisk læringsproces, som sikrer, at Teknik- og Miljøforvaltningen opsamler og bruger erfaringerne fra Områdefornyelse Bispebjerg Bakke i forbindelse med fremtidige områdefornyelser.



Gadeudstilling i kvarteret.

Budget

Tal i kr.	I alt	2021	2022	2023	2024	2025	2026
Kvarterplan	1.400.000	1.400.000					
Projektpakke Nord: Stolt kulturarv	20.400.000						
Bispebjerg Torv og Frederiksborgvej	18.900.000		836.875	1.998.125	3.213.000	5.967.000	6.885.000
Bispeparkens sociale liv og grønne landskab	650.000				650.000		
Fra Utterslev Mose til Fælledparken	850.000			850.000			
Projektpakke Midt: Det gode hverdagsliv	13.050.000						
Kvarterhuset i byparken	5.700.000				540.000	1.500.000	3.660.000
Lersøparken	4.650.000		232.500	1.162.500	1.627.500	1.627.500	
Det gode ungeliv	2.700.000		270.000	540.000	810.000	810.000	270.000
Projektpakke Syd: Håndværk og byliv	8.900.000						
Next: Værkstedsgade og campusmiljø	4.400.000		128.752	128.748	182.500	1.100.000	2.860.000
Rentemestervej	4.500.000			480.000	1.600.000	1.120.000	1.300.000
Projektpakke Kvarteret: Sammenhæng og grøn omstilling	11.650.000						
Smutveje gennem kvarteret	6.000.000			300.000	1.500.000	4.200.000	
Grøn omstilling og bedre boliger	1.650.000		330.000	330.000	330.000	330.000	330.000
Udviklingspuljen	4.000.000		100.000	450.000	1.500.000	1.500.000	450.000
Lokalt sekretariat og programledelse	13.600.000		2.991.873	3.055.627	3.062.000	3.030.500	1.460.000
Projektledelse	9.800.000		1.960.000	1.960.000	1.960.000	1.960.000	1.960.000
I alt	78.800.000	1.400.000	6.850.000	11.255.000	16.975.000	23.145.000	19.175.000



Områdefornyelse Bispebjerg Bakke

Udgivet af Københavns Kommune 2021
ved. Områdefornyelsen Bispebjerg Bakke

Læs mere og kontakt os:

omfbispebjergbakke@kk.dk

[www.kk.dk/om bispebjerg bakke](http://www.kk.dk/om-bispebjerg-bakke)

www.facebook.com/BispebjergBakke.omf