

# Fælles skoledistrikt og indskrivningsregler for Ørestad

## HØRINGSTYPE

Dagtilbud og skole

## OMRÅDE

Amager Vest

## TIDSPERIODE FOR HØRINGEN

22. maj 2020 til 28. juni 2020

## SAGSNUMMER

2019-0299475

## INDSENDELSESFRIST FOR HØRINGSSVAR

28. juni 2020

## HØRINGEN ER LUKKET

Forslag til etablering af et fælles skoledistrikt for skolerne i Ørestad samt tilhørende indskrivningsregler er i høring.

Ørestad er en bydel under udvikling, hvor etableringen af nye byområder medfører en løbende befolkningstilvækst. Dette medfører et stigende behov for skolekapacitet i Ørestad. Der planlægges af samme årsag opførelsen af to nye skoler på henholdsvis Hannemanns Allé og Vejlands Allé.

Det er svært at imødekomme de generelle kapacitetsudfordringer i Ørestad med den nuværende skolestruktur, hvor hver skole har sit eget skoledistrikt uden mulighed for at fordele det varierende antal børn ligeligt mellem skolerne. For at løse udfordringen, vil der løbende være behov for skoledistriktsændringer i Ørestad.

Det har på denne baggrund været et lokalt ønske fra skolebestyrelserne i Ørestad at finde en løsning, som giver mulighed for en mere fleksibel fordeling af elever, hvor man undgår overbelægning, og samtidigt mindsker usikkerheden omkring løbende skoledistriktsændringer i området.

Den 18. september 2019 besluttede Børne- og Ungdomsudvalget derfor, at der skulle startes en ansøgningsproces hos Undervisningsministeriet om at deltage i en forsøgsordning med et fælles skoledistrikt for skolerne i Ørestad, da denne løsning vil give mulighed for at fordele eleverne mere ligeligt imellem skolerne. Undervisningsministeriet godkendte den 7. maj 2020 ansøgningen med mulighed for implementering fra skoleåret 2021/2022. Som en del af implementeringen, skal der samtidigt vedtages indskrivningsregler for det fælles skoledistrikt, da de nuværende indskrivningsregler i København ikke kan overføres til et fælles skoledistrikt, hvor der er behov for en intern fordeling af elever mellem skolerne.

På mødet den 20. maj 2020 behandlede Børne- og Ungdomsudvalget (BUU) forslaget om fælles skoledistrikt og indskrivningsregler for Ørestad og besluttede at sende det i høring.

Efter høringsperioden behandler BUU sagen den 12. august 2020, hvorefter sagens behandles af Økonomiudvalget og Borgerrepræsentationen med henblik på implementering fra skoleåret 2021/2022. Forsøgsordningen vil først kunne træde i kraft efter vedtagelse i Borgerrepræsentationen. Godkendelsen fra Undervisningsministeriet vil indtil da være betinget. Forsøgsordningen vil gælde fra skoleindskrivningen til skoleåret 2021/2022, som foretages i november 2020.

[filHøringsbrev.fil](#)

[fil Indstilling, beslutning samt bilagsmateriale.fil](#)

[Indstilling, beslutning samt bilagsmateriale fra Børne- og Ungdomsudvalgsmøde den 20. maj 2020 kan ses her \(punkt 5\)](#)

#### HØRINGSSVAR

ID	DATO	INSENDT AF	ORGANISATION	POSTNR	BY
22	28.06.2020	Nick Vikander		2300	København
21	28.06.2020	Skole og Forældre København	Skole og Forældre København	2100	København Ø.
20	27.06.2020	Line Mark Rugholt		2300	København S
19	26.06.2020	Lene Holst Nielsen		2300	København S
18	26.06.2020	Ungeråd KBH	Ungeråd KBH	1600	København V
17	25.06.2020	Skolebestyrelsen på Kalvebod Fælled Skole	Katch	2300	København S
16	25.06.2020	Jens Balslev		2300	København S
15	25.06.2020	Jens Balslev		2300	København S
14	25.06.2020	Lars Sørensen	Københavns Lærerforening	1809	Frb. C
13	25.06.2020	Martha Johansen		2300	KØBENHAVN S
12	23.06.2020	Anne Louise Laurberg		2300	København S
11	19.06.2020	Amager Vest Lokaludvalg	Københavns Kommune	2300	københavn
10	13.06.2020	Hans-Kristian & Julie Meinicke Jørgensen		2300	København S

<b>9</b>	<b>09.06.2020</b>	<b>Rikke vergmann</b>		<b>2300</b>	<b>København S</b>
<b>8</b>	<b>09.06.2020</b>	<b>Dennis Nielsen</b>		<b>2300</b>	<b>København S</b>
<b>7</b>	<b>09.06.2020</b>	<b>Celina</b>		<b>2300</b>	<b>København S</b>
<b>6</b>	<b>09.06.2020</b>	<b>Tine</b>		<b>2300</b>	<b>Kbh S</b>
<b>5</b>	<b>05.06.2020</b>	<b>Sena</b>		<b>2300</b>	<b>København S</b>
<b>4</b>	<b>04.06.2020</b>	<b>Lotte</b>		<b>2300</b>	<b>København S</b>
<b>3</b>	<b>29.05.2020</b>	<b>Michael Blicher</b>		<b>2300</b>	<b>København S</b>
<b>2</b>	<b>29.05.2020</b>	<b>Signe Skaarup</b>		<b>2300</b>	<b>København S</b>
<b>1</b>	<b>29.05.2020</b>	<b>Stephanie Kelman</b>		<b>2300</b>	<b>København</b>

## **Svar til: 2019-0299475 af: Nick Vikander**

APPLICATION DATE

28. juni 2020

SVARNUMMER

22

INDSENDT AF

Nick Vikander

BY

København

POSTNR.

2300

ADRESSE

Richard Mortensens Vej 75, 1.T1

HØRINGSSVAR

Se venligst de vedhæftede filer

# Hørings svar: Alternativ fordelingsmodel for det fælles skoledistrikt

Af :

*Andreas Bjerre-Nielsen, Adjunkt, Økonomisk Institut og SODAS, Københavns Universitet*

*Mikkel Høst Gandil, Adjunkt, Økonomisk Institut, Universitetet i Oslo*

*Nick Vikander, Lektor, Økonomisk Institut, Københavns Universitet*

Vi vurderer, at kommunens forslag til fordelingsmodel vil være en forbedring sammenlignet med de nuværende distrikter. For eksempel vil det give bedre udnyttelse af pladserne, større gennemsigthed for optagelsesprocessen og forhindre, at børn sendes i en skole langt væk, selvom de bor et stenkast fra en anden skole.

Den konkrete udformning af modellen åbner dog op for en række problemer. Kommunens forslag bygger nemlig på en måde at fordele elever til skoler, som man blandt andet kender fra optag til danske gymnasier. Selvom modellen også findes verden over, har man mange steder, heriblandt i mange svenske kommuner, droppet denne model over det seneste årti på grund af dens markante svagheder. I England er man gået skridtet videre og har forbudt den af kommunen foreslåede fordelingsmodel ved lov. I stedet ses en stigende tendens i udlandet til at bruge en alternativ fordelingsmodel, kaldet "udsat optagelse".

Vi vil i dette høringssvar foreslå, at man følger forslaget i høring materialet om at lave et fælles skoledistrikt, men med "udsat optagelse" som fordelingsmodel. I resten af høringssvaret uddyber vi, hvilke problemer, der kan opstå ved at bruge den af kommunen foreslåede fordelingsmodel, og hvordan "udsat optagelse" kan løse disse. Derudover foreslår vi, at vi i vores professionelle kapacitet, kan bistå ved udarbejdelse og evaluering af en ny fordelingsmodel i Ørestad.

## **Kriterier for en velfungerende fordelingsmodel**

Enhver fordeling af elever kræver en politisk beslutning, om i hvilken rækkefølge børn skal prioriteres til forskellige skoler. Denne rækkefølge kan for eksempel være baseret på afstand til skole, transportveje, søskende på samme skole, osv. Hvilke kriterier, der anvendes, er et politisk valg, som vi ikke vil gøre os til dommere over. Uanset hvilke prioriteringskriterier, der anvendes, er det dog essentielt at have en velfungerende fordelingsmodel, som er simpel, gennemsigtig og fair. Vi skitserer nu kort, hvordan vi forstår disse tre egenskaber:

1. **Simpel:** Det skal være simpelt for forældre at forstå, hvordan de skal prioritere skoler ud fra de ønsker, de måtte have.
2. **Gennemsigtig:** Det skal være tydeligt for forældre, hvorfor deres barn optages eller får afslag på en ønsket skole
3. **Fair:** Et barn skal ikke afvises på en skole, hvis et andet barn med mindre "ret" til skolen optages.

### Den foreslåede model lever ikke op til disse kriterier

Den foreslåede model i høringsmaterialet opfylder imidlertid *ingen* af disse tre kriterier.

Problemet med den foreslåede fordelingsmodel skyldes beslutningsrækkefølgen for optagelse (eller mere teknisk - *algoritmen*). Modellen kan kort skitseres som følger:

1. I første runde optages det antal ansøgere der søger en given skole som første ønske, så længe, der er plads på skolen. Hvis der er flere ansøgere end pladser, afvises de ansøgere, der ligger sidst i køen ud fra prioriteringsreglerne.
2. I anden runde søger alle ansøgere, der er blevet afvist i første runde nu deres andet ønske. *Hvis der er pladser tilbage på skolen efter første runde, tildes disse pladser efter prioriteringsreglerne.*
3. Ansøgere, der afvises i begge runder, bliver dernæst anvist en skole inden for 1,5 km af forvaltningen, selv hvis denne skole måtte være fyldt op i de første to runder.

Modellen ligner i sin grundessens den model, der i dag anvendes til fordeling af ansøgere til gymnasier (dog med en afstandsgaranti). Hvis man har søgt gymnasier i hovedstadsområdet, ved man, at man skal tænke sig grundigt om, når man prioriterer sine gymnasier - populære gymnasier fyldes nemlig op i første runde. Hvis man sætter et gymnasium som første ønske, hvorpå man ikke står først i køen, kan man derfor risikere ikke alene at blive afvist på sit første ønske men også på andre gymnasier, som man ønsker at blive optaget på. Denne ansøgningsproces indbærer altså en form for hasardspil: der er en betydelig risiko ved at søge et gymnasium, som du gerne vil have, idet du kan gå glip af andre ønskede pladser og få tilbudt et uønsket gymnasium, som måske er længere væk. Den foreslåede fordelingsmodel vil skabe lignende problemstillinger på skolerne i Ørestad. Dette er hverken simpelt, gennemsigtigt eller fair.

Afstandsgarantien på 1,5 km kan imødegå noget af risikoen forbundet med at søge en populær skole i første runde, men garantien vil skabe andre problemer. For eksempel hvis en familie fra Ørestad Syd gerne vil have deres barn på Kalvebod Fælled Skole, bør forældrene - strategisk set - sætte Vejlands Skole som andet ønske, uanset at dette måtte være deres *mindst* ønskede skole. Hvis barnet afvises på Kalvebod Fælled Skole i den første runde, vil det sandsynligvis også blive afvist på Vejlands Skole i anden runde på grund af skolens placering. Med garantien er der imidlertid en mulighed for, at barnet alligevel kan indskrives på Kalvebod Fælled skole. Men hvis forældrene *ikke* kan gennemskue, at de kan manipulere deres indsendte ønsker på denne måde, kan de ende med at få tildelt en skole, som de ikke ønsker. Igen er dette hverken simpelt, gennemsigtigt eller fair.

Bemærk her, at det er vigtigt at skelne mellem hvilke skoler forældrene i *virkeligheden* ønsker, og hvilke skoler, som de *angiver*, at de ønsker. Når der er mulighed for at søge strategisk, som i den af kommunen foreslåede model, vil man ikke nødvendigvis kunne tolke de *angivne* ønsker som de *virkelige* ønsker.

### Forslag til alternativ model

Der er imidlertid en alternativ fordelingsmodel, som opfylder de tre kriterier for en god fordelingsmodel. Denne model kaldes "udsat optagelse" (på engelsk: *Deferred Acceptance*) og har med succes været anvendt til at fordele ansøgere på de videregående uddannelser i over 40 år gennem den Koordinerede Tilmelding. Modellen bliver også i stigende grad anvendt til at fordele børn på skoler i udlandet.

Vi beskriver her en version af "udsat optagelse", hvori forældrene angiver en fuldt prioriteret liste over alle skoler i distriktet. En sådan model kan i højere grad tage højde for forældrenes præferencer, både ift. de skoler, de ønsker mest, og de skoler, de ønsker mindst. Versionen, som vi præsenterer her, inkluderer ikke afstandsgarantien på 1,5 km, men modellen kan modificeres således at denne garanti overholdes.<sup>1</sup> Fordelingen afvikles på en computer ved at bruge forældrenes indsendte ønsker, prioriteringsregler samt kapacitetsgrænser på skolerne.

Beslutningsreglen består af følgende runder:

1. I første runde optages de ansøgere *foreløbigt*, der søger en given skole som første ønske, så længe der er plads på skolen. Hvis der er flere ansøgere end pladser, afvises de ansøgere der ligger sidst i køen ud fra prioriteringsreglerne.
2. I anden runde søger alle ansøgere, der er blevet afvist i første runde nu deres andet ønske. Hvis en afvist ansøger har større ret til optagelse ud fra prioriteringsreglerne end en ansøger, der blev optaget i første runde, tildeles pladsen til denne ansøger og den nu afviste ansøger går videre til runde tre.
3. I den tredje runde søger alle ansøgere, der ikke er tildelt en skole, eller er blevet afvist i anden runde, deres næste ønske.
4. Beslutningsreglen gentages indtil alle ansøgere er tildelt en skole.

Den afgørende forskel mellem den foreslåede model og "udsat optagelse" er, at man i "udsat optagelse" i hver runde optages *foreløbigt*. Hvis der kommer en ansøger i en senere runde, der har højere prioritet, får denne ansøger pladsen. Denne forskel i strukturen medfører, at "udsat optagelse" har nogle anderledes og ønskværdige egenskaber.

For det første er det *umuligt* at opnå en højere ønsket skole ved at søge strategisk. Hvis man har mere "ret" til at komme ind på en skole end en anden ansøger, vil man få pladsen før denne ansøger, uanset hvilken rangering af skoler, man har indsendt. Dette betyder, at det altid er den bedste strategi blot at angive i sine virkelige ønsker til skoler. Med andre ord er modellen *simpel*.

---

<sup>1</sup> Dette kan enten ske ved at modificere prioriteringen af børn på de enkelte skoler eller ved at konstruere et såkaldt "eftermarked".

For det andet ved man, at hvis man har fået afslag på en skole, er det fordi, at de der kom ind, stod foran i køen. I et forsimplet eksempel, hvor man kun anvender et afstandskriterium, vil en afvist ansøger altid bo længere fra skolen end dem, der blev optaget.<sup>2</sup> Dette betyder, at beslutningen er *gennemsigtig* og *fair*.

Med andre ord opfylder “udsat optagelse” de kriterier, vi opstillede for en velfungerende fordelingsmodel. Bemærk, at dette ikke drejer sig om hverken kapacitet, prioriteringskriterier eller forældres angivne ønsker til skoler, men alene om den beslutningsregel, som man bruger til at fordele skolebørnene.

### **Internationale erfaringer og fordele ved “udsat optagelse”**

Denne fordelingsmodel er ikke blot en akademisk øvelse. Som tidligere nævnt har der internationalt været en bevægelse hen mod “udsat optagelse” som fordelingsmodel. Blandt de svenske kommuner, der allerede er gået over til denne model kan blandt andet nævnes Lund, Malmø og Ystad. Modellen har medført markant kortere sagsbehandling og langt større retssikkerhed for ansøgere i de svenske kommuner, der bruger det nye system.<sup>3</sup> I New York er man gået over til denne model med succes i fordelingen af gymnasieelever<sup>4</sup> og modellen anvendes også i Paris og Amsterdam.

Udover at opfylde de tre kriterier, som vi har opstillet, har “udsat optagelse” en række andre fordele:

1. Socialt retfærdigt: Forskning viser, at det særligt er ressourcestærke forældre, der lykkes med at søge strategisk. Når forældre ikke behøver at tænke strategisk, vil det derfor fjerne en social slagside i fordelingsmodellen.
2. Omkostningseffektivitet: “Udsat optagelse” for det nye distrikt kan afvikles på en computer på et splitsekund. Dette betyder også, at det er ukompliceret at øge antallet af valgmuligheder til tre angivne ønsker, hvilket vil være relevant, når man udvider distriktet til fire skoler.
3. Planlægning: Fordi forældre tilskyndes til at angive deres virkelige ønsker til optagelse på skoler med “udsat optagelse”, kan man let simulere ændringer af regler uden at skulle tage højde for at forældrene ændrer søgeadfærd. Dette forenkler planlægning betragteligt, hvis kommunen vil undersøge effekter af alternative prioriteringsregler og kapacitet.

---

<sup>2</sup> Dette kan sammenlignes med grænsekvotienten på videregående uddannelser: De der afvises har en eksamenskvalitet, der er lavere end den sidst optagne på uddannelsen.

<sup>3</sup> Se <https://www.sydsvenskan.se/2016-10-23/han-kan-losa-lunds-skolplaceringar-pa-nagon-timme>

<sup>4</sup> Se

<https://www.nytimes.com/2014/12/07/nyregion/how-game-theory-helped-improve-new-york-city-high-school-application-process.html>



4. Søskendegaranti: Det er simpelt at indbygge søskendegarantien med "udsat optagelse" ved hjælp af prioriteringsrækkefølgen på de enkelte skoler. Dermed sikrer man, at børn anvises en skole, som forældrene kan lide mindst lige så godt som deres garanterede skole. Dette vil ikke være tilfældet med den af kommunen foreslåede model, hvor må forældrene vælge, om de vil anvende søskendegarantien *før* fordelingsmodellen afvikles. Det betyder, at forældrene tager en betydelig risiko, hvis de fravælger søskendegarantien.

### **Illustration af fordeling med "udsat optagelse"**

For at illustrere, hvordan "udsat optagelse" kan fungere, har vi simuleret en fordelingsmekanisme på kunstigt genereret data. Med denne kode kan vi afvikle fordelingen af 200 ansøgere på under 1 sekund. Vi vedlægger dette eksempel som bilag og som kode, der kan afvikles online uden at installere programmer.<sup>5</sup>

Dette eksempel har udelukkende til formål at illustrere, hvordan fordelingsmodellen "udsat optagelse" virker i praksis og kan implementeres af kommunen. Fremadrettet, vil dette kunne kombineres med administrativ information om skolekapacitet, adresser på familier i distriktet samt evt. estimater på forældrenes ønsker for skoler. Herved vil det være muligt at udarbejde konkrete politiske anbefalinger for at sikre, at systemet for fordeling fungerer så godt som muligt. I den sidste del af bilaget viser vi eksempler på, hvordan man kan implementere afstandsgarantien i et fordelingsystem med "udsat optagelse".

### **Muligt samarbejde om konstruktion og evaluering af ny fordelingsmodel**

I optagelsessystemer ligger djævelen ofte i detaljen; elementer, der kan synes ubetydelige, kan få stor betydning for, hvordan systemet kommer til at fungere i praksis. Idet vi som forskere beskæftiger os professionelt med sådanne fordelingsmodeller, ønsker vi at tilbyde vores hjælp og samarbejde både i implementeringsfasen og i evalueringen undervejs og efterfølgende.

Et grundigt sammenligningsgrundlag er essentielt for en retvisende evaluering. Derfor foreslår vi at kommunen, udover den i høringsmaterialet foreslåede evaluering efter implementering, også bør få skabt et godt datagrundlag i form af et survey før implementeringen af en eventuel ny model. Dette vil tillade kommunen at evaluere relevante fordelingsmodeller ud fra administrative og politiske hensyn. Vi tilbyder også vores assistance i forbindelse med udarbejdelsen af et sådant survey samt løbende evaluering.

### **Bilag**

- Simulering\_af\_faelles\_skoledistrikt (PDF-fil)

---

<sup>5</sup> For at inspicere og afvikle koden henvises til

[https://colab.research.google.com/drive/1p2uzBg0Q\\_XUD8SAuWzT1ZTW-N5ppXY7z?usp=sharing](https://colab.research.google.com/drive/1p2uzBg0Q_XUD8SAuWzT1ZTW-N5ppXY7z?usp=sharing)

# Simulation af fordeling af skoleelever i Ørestad

Af : Andreas Bjerre-Nielsen, Mikkel Høst Gandil og Nick Vikander

## Indholdsfortegnelse

- Introduktion
- Konstruktion af data
- Illustration af skoledistrikt, skoler og simulerede ansøgere
- Kapacitetsfastsættelse
- Tildeling af pladser
- Resultat
- Mulige implementeringer af afstandsgaranti

## Introduktion

I dette dokument illustrerer vi, hvordan man kan simulere fordelingen af folkeskoleelever i et fælles skoledistrikt i Ørestad.

Simuleringen foretages på *kunstige* data, som vi selv konstruerer. Dette betyder, at vi antager, hvordan forældre rangerer de forskellige skoler og placerer familiernes bopæl *tilfældigt* i skoledistriktet. Resultaterne er derfor *alene til illustration* af, hvordan en sådan fordelingsmodel kan fungere. Resultaterne må ikke underbygge politiske beslutninger om kapacitet og prioriteringsregler.

Simuleringen bygger på en række antagelser:

- Forældre foretrækker alt andet lige skoler tættere på, hvor de bor.
- Fordelingen er baseret på Deferred Acceptance (på dansk: "udsat optagelse"). Dette giver incitament til, at forældrene rapporterer sine sande ønsker og ikke søger strategisk.
- Vi anvender alene et afstandskriterium. Af den grund er man nødt til at antage, at der er tilstrækkelig kapacitet på den enkelte skole til at optage alle elever inden for 1,5km radius. Dette kan undgås i praksis ved hjælp af prioriteringsreglerne.
- Vi anvender fugleflugt som afstandsmål. I praksis vil dette skulle erstattes med transportafstand.

I den sidste del af dette dokument præsenterer vi forslag til, hvordan afstandsgarantien kan implementeres med mindst mulig sagsbehandling. Disse forslag er ikke udtømmende men blot til illustration.

## Øvrige bemærkninger:

- Modellen er skrevet i programmeringssproget Python og kan afvikles online.
- Hvis du ønsker at redigere koden, skal du lave en kopi af notesbogen. Dette kræver en google-konto.
- Koden kan skjules ved at kollapse overskrifterne. *Fordi illustrationen bygger på simulering med tilfældige elementer, vil resultaterne afvige en smule, hver gang koden afvikles.* Dette dokument er et bilag til et hørings svar "Fælles skoledistrikt og indskrivningsregler for Ørestad":

<https://blivhoert.kk.dk/hoering/faelles-skoledistrikt-og-indskrivningsregler-orestad>

(<https://blivhoert.kk.dk/hoering/faelles-skoledistrikt-og-indskrivningsregler-orestad>)

## Konstruktion af data og simulering af ansøgere

## Konstruktion af skoledistrikt og skoler ud fra GPS-koordinater

In [1]:

```
#!/pip install geopandas #Kun nødvendig at køre første gang
import geopandas as gpd
import matplotlib.pyplot as plt
import seaborn as sns
import numpy as np
import time
from shapely.geometry import Polygon, Point
import shapely as shp
from descartes import PolygonPatch
```

Indlæser skolekoordinater samt skoledistrikt hentet fra GPS-koordinater på Google Maps.

In [2]:

```
#### Skolers placering ####
school_gps = {'Kalvebod Fælled Skole':(55.624195, 12.569456),
              'Ørestad Skole':(55.631030, 12.581988),
              'Skolen på Hannemanns Allé':(55.625552, 12.576895)}

school_points = {k:Point(reversed(school_gps[k])) for k in school_gps}
school_points_l = list(school_points.values())

school_gdf = gpd.GeoDataFrame(school_gps.keys()).rename(columns={0:'name'})
school_gdf.geometry = [school_points[k] for k in school_points]

#school_gdf.crs = 'epsg:4326'
#school_gdf = school_gdf.to_crs("epsg:25832")
school_gdf.crs = {'init' : 'epsg:4326'}
school_gdf = school_gdf.to_crs(epsg="25832")

#### Skoledistrikt ####
school_distict_array = np.array([[55.640936, 12.575920],
                                [55.640754, 12.583594],
                                [55.641220, 12.586072],
                                [55.636854, 12.584549],
                                [55.636463, 12.588395],
                                [55.628317, 12.587284],
                                [55.628806, 12.592787],
                                [55.622377, 12.591939],
                                [55.620959, 12.586167],
                                [55.615810, 12.572123],
                                [55.615507, 12.565139],
                                [55.640936, 12.575920]])
school_distict_poly = Polygon(school_distict_array[:,[1,0]])

district_gdp = gpd.GeoDataFrame([0])
district_gdp.geometry = [school_distict_poly]
#district_gdp.crs = 'epsg:4326'
#district_gdp = district_gdp.to_crs("epsg:25832")
district_gdp.crs = {'init' : 'epsg:4326'}
district_gdp = district_gdp.to_crs(epsg="25832")
district = district_gdp.geometry[0]
minx, miny, maxx, maxy = district.bounds
```

## Kunstige ansøgere

Vi trækker 200 ansøgere, som bor et tilfældigt sted inden for skoledistriktet. Vi anvender alene disse ansøgere til illustration. I praksis vil kommunen have adgang til de sande placeringer.

### Kode til simulering

In [3]:

```
n_applicants = 200
max_dist = 1500

applicant_coord = []
while len(applicant_coord) < n_applicants:
    p = Point(np.random.uniform(minx, maxx), np.random.uniform(miny, maxy))
    if p.within(district):
        applicant_coord += [p]

applicants_gdf = gpd.GeoDataFrame([i for i in range(n_applicants)])
applicants_gdf.geometry = applicant_coord
```

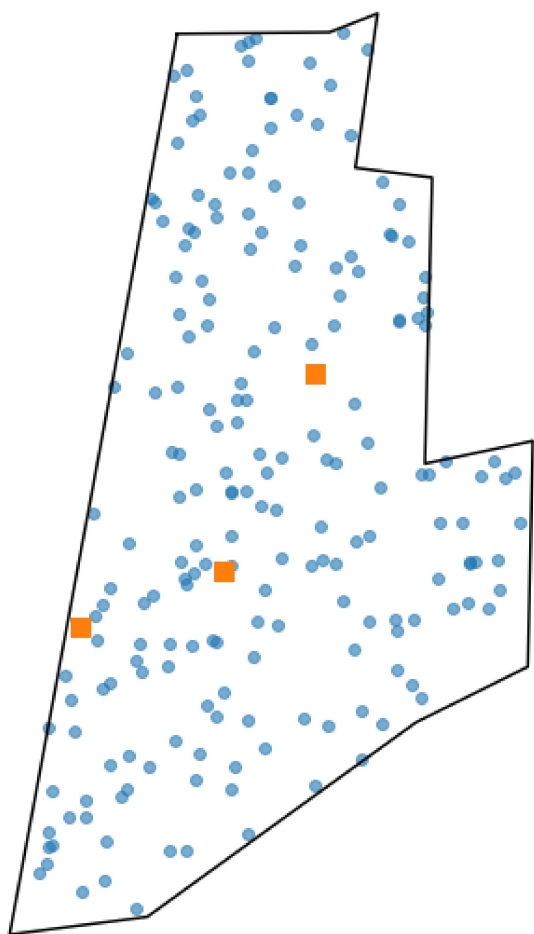
## Illustration af skoledistrikt, skoler og simulerede ansøgere

Illustrer placeringen af ansøgere (i blå) samt placeringen af skolerne (i orange).

In [4]:

```
fig,ax = plt.subplots(figsize=(10,10))
applicants_gdf.plot(ax=ax,alpha=.6)
school_gdf.plot(ax=ax,label='Schools',marker='s',markersize=100)
coords = np.array([i for i in district.boundary.coords])
ax.plot(coords[:,0],coords[:,1],color='k')
sns.despine(top=True, right=True, left=True, bottom=True)
ax.set_xticks([]),ax.set_yticks([])
```

Out[4]:  
([], [])



**Simulation af forældres præferencer ift. skoler**

## Uformel beskrivelse af forældres præferencer

Forældre antages at vurdere en skole på tre elementer:

- Skoler kan være mere populære end andre på tværs af alle ansøgere. Skolens generelle popularitet er den samme for alle ansøgere.
- Vi antager at forældre alt andet lige foretrækker en skole tættere på hjemme.
- Forældre fortrækker nogle skoler frem for andre af andre grunde en generel popularitet eller afstand. Det kan for eksempel være venner fra børnehaven eller andre forhold, der gør at en skole er ekstra populær eller upopulær for nogle familier.

## Formel beskrivelse af forældres præferencer (matematisk)

For at simulere resultatet af fordelingsmodellen må vi gøre antagelser om, hvordan forældrene danner deres prioriteringslister. Dette vil ikke skulle bruges i praksis, da man vil kende de rigtige ansøgers prioriteringslister.

Vi antager at ansøgerne vurderer skolerne ud fra en fast beslutningsmodel. Nyten for forældre  $i$  i at få deres barn på skole  $j$  antages at være givet ved denne funktion:

$$u_{ij} = \delta_j + \lambda \times dist_{ij} + \varepsilon_{ij}$$

Funktionen består af tre elementer:

- Skoler kan være mere populære end andre på tværs af alle ansøgere. Denne værdi er repræsenteret ved  $\delta_j$ . Skolens generelle popularitet er den samme for alle ansøgere.
- Afstanden er givet ved  $dist_{ij}$ . Denne værdi varierer for alle kombinationer af forældre og skoler. Vi antager at forældre alt andet lige foretrækker en skole tættere på hjemme. Vi antager derfor, at  $\lambda$  er negativ.
- Nogle forældre fortrækker nogle skoler af andre grunde en generelt popularitet eller afstand. Det kan for eksempel være venner fra børnehaven eller andre forhold, der gør at en skole er ekstra populær for nogle familier. Dette inkluderer vi i et "støj-led",  $\varepsilon_{ij}$ , som antages normalfordelt.

Forældrene vurderer ud fra denne funktion, hvilke skoler de bedst kan lide og indrapporterer deres prioriteringsliste.

## Kodning af præferencer

In [5]:

```
school_FE = np.array([[1,1,2]])
dist_parm = -.2e-1

applicant_utilities_FE = np.tile(school_FE,(n_applicants,1))
applicant_utilities_e = np.random.normal(0,4,(n_applicants,3))
applicant_dist = np.array([list(applicants_gdf.geometry.distance(k)) for k in list(school_gdf.geometry)]).T
applicant_util = applicant_utilities_FE +dist_parm*applicant_dist+applicant_utilities_e

# Construnct rank-ordered lists and waitlists
ROL = np.argsort(-applicant_util ,1)
waitlists = np.argsort(applicant_dist ,0).T
```

## Kapacitetsfastsættelse

Som nævnt ovenfor konstruerer vi skolernes kapacitet, således at de kan optage alle potentielle børn inden for en radius af 1,5 km. Dette vil i praksis kunne omgås ved en anderledes konstruktion af afstandskriteriet.

In [6]:

```
capacities = list((applicant_dist < max_dist).sum(0))
for c, k in enumerate(school_points):
    print(k + ': %.0f pladser' % capacities[c])
```

Kalvebod Fælled Skole: 168 pladser

Ørestad Skole: 185 pladser

Skolen på Hannemanns Allé: 187 pladser

## Tildeling af pladser

Nu fordeler vi eleverne ud fra "udsat optagelse", som på engelsk kaldes "Deferred Acceptance" eller "Gale-Shapley student proposing algorithm".

Algoritmen er kodet op nedenfor i funktionen "gs". Denne kodestump vil kunne anvendes direkte i praksis.

## Kode til elevfordeling



In [7]:

```
def gs(waitlists, ROL, capacity):  
    """  
    Apply Gale-Shapley student proposing algorithm to match applicants and quotas  
  
    Returns:  
    List: List of List. Each List contains admitted applicants to quata. Index is 'opt_  
nr_kvote'. Based on index location in udd_pref.  
  
    """  
  
    priority = waitlists.tolist()  
    preference = np.copy(ROL.tolist())  
    nstudents = len(preference)  
    nschool = len(capacity)  
  
    flag = 0 # dummy used to indicate whether the algorithm has finished  
    pref = list(preference) # useful as the algorithm manipulates this list  
    while flag == 0:  
        flag = 1  
        match = [] # contains list of lists where the kth lower level list are the stud  
ents matched with school k  
        unmatched = [] # list of unmatched students  
        for i in range(nschool):  
            proposers = []  
            for x in priority[i]:  
                if len(pref[x]) > 0:  
                    if i == pref[x][0]:  
                        proposers += [x]  
            if len(proposers) <= capacity[i]:  
                match.append(proposers)  
            else:  
                match.append(proposers[:capacity[i]])  
                unmatched = unmatched + proposers[capacity[i]:]  
        if unmatched != []:  
            flag = 0  
            for j in unmatched:  
                pref[j] = pref[j][1:]  
  
    assigned = [np.nan for _ in range(nstudents)]  
    for idx, i in enumerate(match):  
        for x in i:  
            assigned[x] = idx  
    return match, assigned
```

**Fordel eleverne med "Udsat optagelse".**

In [8]:

```
start = time.time()
m = gs(waitlists, ROL, capacities)
end = time.time()
print("%.0f ansøgere er blevet fordelt på %.3f sekunder"%(n_applicants, end - start))
```

200 ansøgere er blevet fordelt på 0.002 sekunder

## Resultat af elevfordeling

Bemærk: Dette er simuleret data! I praksis vil ansøgerne bo andre steder og have andre holdninger til, hvor deres barn skal gå i skole. Resultaterne af elevfordelingen er derfor alene til illustration.

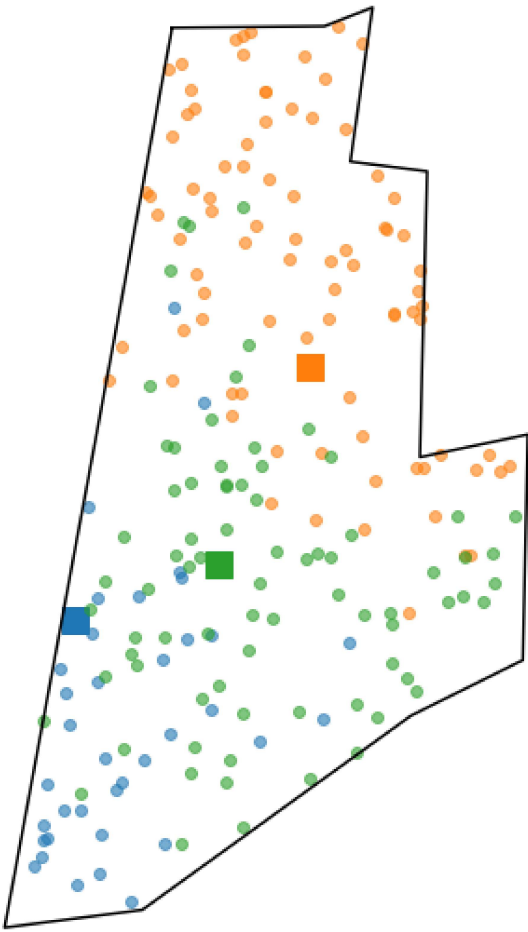
In [9]:

```
applicants_gdf['assignment'] = m[1]
applicants_gdf['assigned_distance'] = applicants_gdf.apply(lambda row: school_gdf.geometry[row['assignment']].distance(row['geometry']),1)
color_list = ["tab:blue", "tab:orange", "tab:green"]

fig,ax = plt.subplots(figsize=(10,10))
for s in range(3):
    applicants_gdf[applicants_gdf['assignment']==s].plot(ax=ax,alpha=.6,color=color_list[s])
    school_gdf.loc[s:s].plot(ax=ax,label='Schools',marker='s',color=color_list[s],markersize=200)

coords = np.array([i for i in district.boundary.coords])
ax.plot(coords[:,0],coords[:,1],color='k')

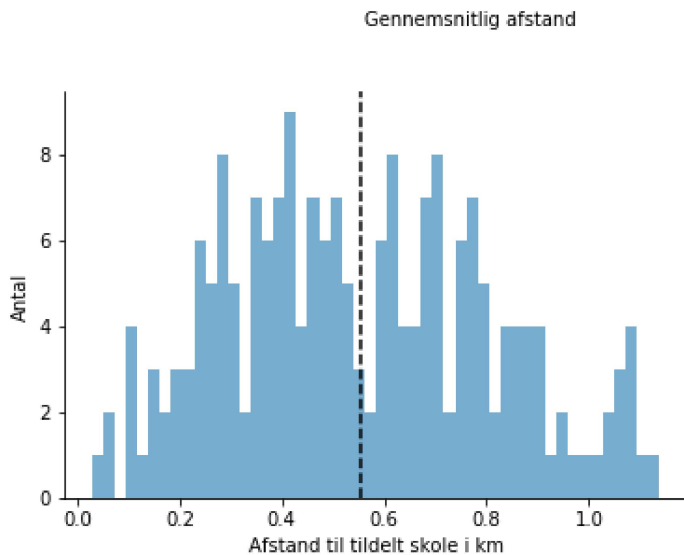
sns.despine(top=True, right=True, left=True, bottom=True)
ax.set_xticks([]),ax.set_yticks([])
plt.show()
```



Afstand til tildelt skole

In [10]:

```
fig,ax = plt.subplots()
ax.hist(applicants_gdf['assigned_distance']/1000,bins=50,alpha=.6)
sns.despine()
ax.set_xlabel('Afstand til tildelt skole i km'),ax.set_ylabel('Antal')
ax.axvline(applicants_gdf['assigned_distance'].mean()/1000,color='k',ls='--')
ax.text(applicants_gdf['assigned_distance'].mean()/1000+.01,11,'Gennemsnitlig afstand',
color='k')
plt.show()
```



## Mulig implementering af afstandsgaranti

Nedenfor vises de områder, der ligger inden for 1,5 km af de enkelte skoler i fugleflugt. Kortet danner derfor grundlag for, hvordan en afstandsgaranti bør implementeres, hvis man anvender fugleflugt. Eksemplerne er lavet med udgangspunkt i, at Vejlands skole ikke er bygget endnu.

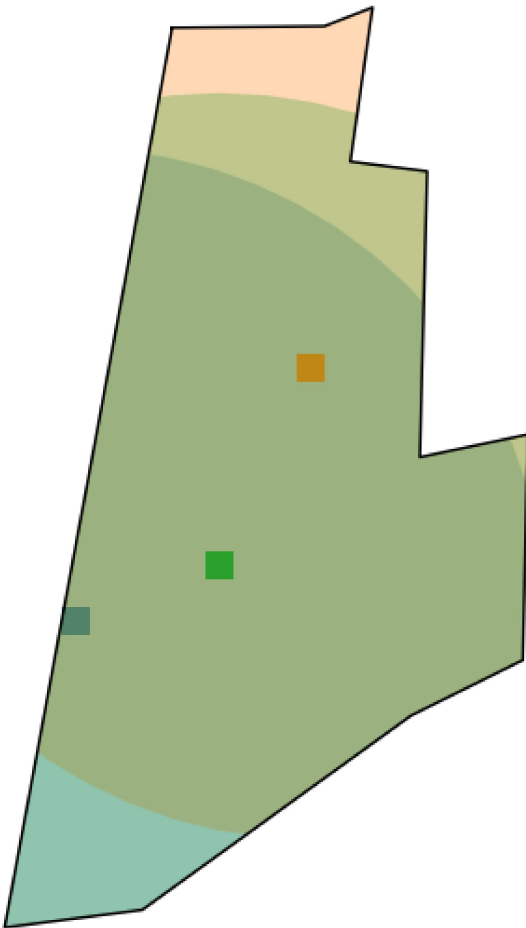
Der præsenteres her to modeller. For begge gælder det, at garantien kun implementeres for de børn, der ikke bor inden for 1,5 km af alle skoler. De resterende børn vil altid være inden for garantien uanset skoletildeling.

De to eksempler er ikke udtømmende. Man vil kunne udvikle alternative måder at implementere afstandsgarantien.

In [11]:

```
circles = school_gdf.copy()
circles.geometry = [s.buffer(max_dist).intersection(district_gdp.geometry[0]) for s in
school_gdf.geometry]
fig,ax = plt.subplots(figsize=(10,10))
for s in range(3):
    #applicants_gdf[applicants_gdf['assignment']==s].plot(ax=ax,alpha=.6,color=color_list
[s])
    circles.loc[s:s].plot(ax=ax,label='Schools',color=color_list[s],alpha=.3)
    school_gdf.loc[s:s].plot(ax=ax,label='Schools',marker='s',color=color_list[s],markers
ize=200)

coords = np.array([i for i in district.boundary.coords])
ax.plot(coords[:,0],coords[:,1],color='k')
sns.despine(top=True, right=True, left=True, bottom=True)
ax.set_xticks([]),ax.set_yticks([])
plt.show()
```



## Forslag 1: Foran i kø baseret på antal skoler inden for garanti

En mulig måde at sikre, at man har adgang til en given skole, er ved at prioritere eleverne, først efter hvor mange skoler de har adgang til og derefter afstand. Dette giver anledning til følgende prioritering af elev  $i$  på skole  $s$ :

$$\left[ \left( S - \sum_j^S \mathbf{1}(dist_{ij} < 1.5) \right) \times \left( \mathbf{1}(dist_{is} < 1.5), -dist_{is} \right) \right],$$

hvor  $S$  er det samlede antal skoler. Scoren sorteres ved at sortere de to kriterier lexiografisk, dvs. først på første kriterium og derefter det andet kriterium.

### Kode til udregning af prioritet

In [12]:

```
n_schools_within_max = np.expand_dims((applicant_dist < max_dist).sum(1), 1) # Antal skole  
r inden for afstandsgarantien for alle elever  
prio = np.concatenate([(4 - n_schools_within_max) * (applicant_dist[:, [s]] < max_dist) * 1e5 -  
applicant_dist[:, [s]] for s in range(3)], 1)  
prio_gdf = gpd.GeoDataFrame(prio).rank(axis=0)  
prio_gdf.geometry = applicants_gdf.geometry
```

### Beregnete prioriteter

Dette giver anledning til følgende prioriteringer af ansøgere for de enkelte skoler. Jo mørkere farve jo længere fremme i køen står ansøgeren.

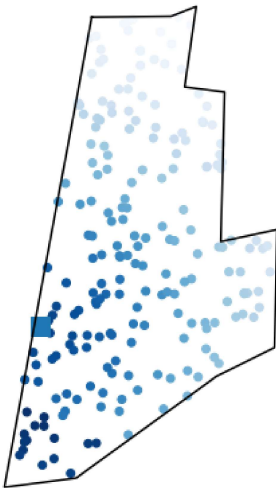
In [13]:

```
fig, axes = plt.subplots(1, 3, figsize=(12, 6))
for s in range(3):
    ax = axes[s]
    prio_gdf.plot(column=s, cmap='Blues', ax = ax)

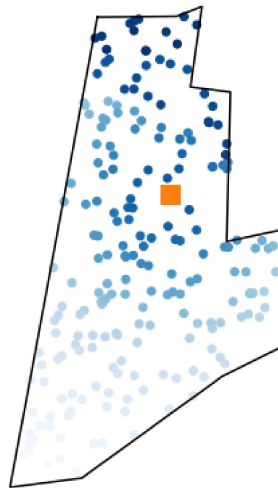
    school_gdf.loc[s:s].plot(ax=ax, label='Schools', marker='s', color=color_list[s], markersize=200)

    coords = np.array([i for i in district.boundary.coords])
    ax.plot(coords[:, 0], coords[:, 1], color='k')
    sns.despine(top=True, right=True, left=True, bottom=True)
    ax.set_xticks([]), ax.set_yticks([])
    ax.set_title(school_gdf['name'].loc[s])
fig.tight_layout()
```

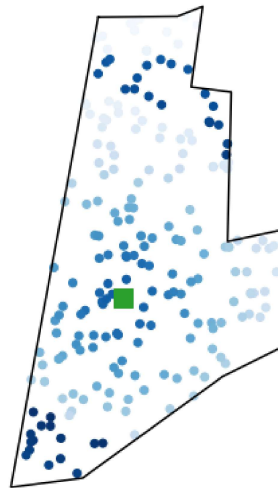
Kalvebod Fælled Skole



Ørestad Skole



Skolen på Hannemanns Allé



## Forslag 2: Garantiskole i lotteri

For hver elev, der er længere væk end 1,5 km trækkes der lod om en garantiskole inden for de skoler, der ligger inden for 1,5 km. Ansøgerne kommer først i køen til denne skole. Kun børn, der bor mere end 1,5 km fra en skole, deltager i lotteriet.

### Kode til udregning af prioritet



In [14]:

```
garanti = []
garanti_array = np.zeros_like(applicant_dist)
for i in range(n_applicants):
    row = applicant_dist[i,:]
    available = [s for j,s in enumerate(range(3)) if row[j]<max_dist]
    r = np.random.choice(available)
    if n_schools_within_max[i]<3:
        garanti += [r]
        garanti_array[i,r] = 1e10
    else:
        garanti += [0]
garanti = np.expand_dims(np.array(garanti),1)

prio = -applicant_dist + garanti_array
prio_gdf = gpd.GeoDataFrame(prio).rank(axis=0)
prio_gdf.geometry = applicants_gdf.geometry
```

## Beregnete prioriteter

Dette giver anledning til følgende prioriteringer af ansøgere for de enkelte skoler. Jo mørkere farve jo længere fremme i køen står ansøgeren. I figurerne markerer de sorte firkanter de børn, der har en garantiplads på den pågældende skole baseret på et lotteri.

## MATERIALE:

hoerings svar - oerestad.pdf

simulering af faelles skoledistrik.pdf

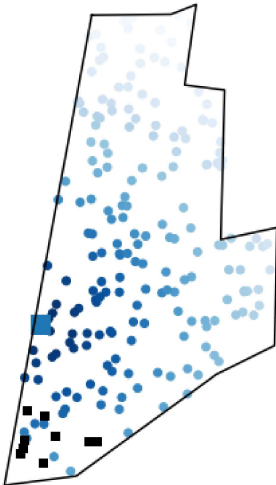
```
fig, axes = plt.subplots(1, 3, figsize=(12, 6))
for s in range(3):
    ax = axes[s]

    prio_gdf[garanti_array[:, s] < 1e10].plot(column=s, cmap='Blues', ax=ax)
    prio_gdf[garanti_array[:, s] >= 1e10].plot(color='k', ax=ax, marker='s')

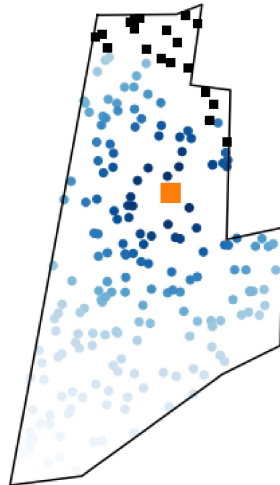
    school_gdf.loc[s:s].plot(ax=ax, label='Schools', marker='s', color=color_list[s], markersize=200)

    coords = np.array([i for i in district.boundary.coords])
    ax.plot(coords[:, 0], coords[:, 1], color='k')
    sns.despine(top=True, right=True, left=True, bottom=True)
    ax.set_xticks([]), ax.set_yticks([])
    ax.set_title(school_gdf['name'].loc[s])
fig.tight_layout()
```

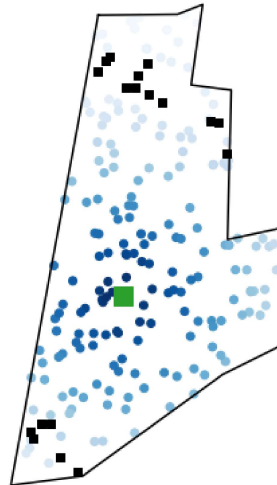
Kalvebod Fælled Skole



Ørestad Skole



Skolen på Hannemanns Allé



## **Svar til: 2019-0299475 af: Skole og Forældre København**

APPLICATION DATE

28. juni 2020

SVARNUMMER

21

INDSENDT AF

Skole og Forældre København

VIRKSOMHED / ORGANISATION

Skole og Forældre København

BY

København Ø.

POSTNR.

2100

ADRESSE

Sorøgade 6, 3 sal

HØRINGSSVAR

Vedhæftet dokument for Skole og Forældre København.



## Høringssvar vedr. fælles skoledistrikt og indskrivningsregler for Ørestad.

Dato: 28.06.2020

I takt med at en by som København udvikler sig, finder Skole og Forældre København det forståeligt, at skoledistrikter ligeledes udvikler sig, og understøtter byen dynamiske sammensætning. Det er dog vigtigt at der findes en balance, som gør at forældre og skolebørn opnår tryghed og forudsigelighed omkring skolevalg og skolegang, samtidig med at distriktet opnår den ønskede fleksibilitet.

Skole og Forældre København ønsker derfor at:

- Indskrivningsreglerne for det fælles skoledistrikt er nemt forståelige, forudsigelige og tilgængelige for alle forældre.
- Antallet af forældre der får deres 1. prioritet opfyldt, følges og skal ligge højt.
- Evalueringen skal muliggøre, at forældre inden projektfasens udløb i god tid sikres, forudsigelighed omkring skolevalg efter projektets afslutning, f.eks. i form af midtvejsevalueringer eller lignende.

## **Svar til: 2019-0299475 af: Line Mark Rugholt**

APPLICATION DATE

27. juni 2020

SVARNUMMER

20

INDSENDT AF

Line Mark Rugholt

BY

København S

POSTNR.

2300

ADRESSE

Richard Mortensens Vej 69, 6 P9

HØRINGSSVAR

### **Hørings svar om Fælles Skoledistrikt**

Skolebestyrelserne på Ørestad og Kalvebod Fælled Skole har gennem længere tid arbejdet med de årlige ændringer i skoledistrikterne i Ørestad. Hvert år har vi påpeget de u hensigtsmæssige skoledistriktsændringer, der gjorde at forældre troede, at deres børn hørte til et skoledistrikt, hvorefter de blev flyttet til et andet skoledistrikt, samt de u hensigtsmæssigt ujævne fordelinger af børn mellem skolerne.

Vi har i flere hørings svar i løbet af de sidste år foreslået et fælles skoledistrikt. I foråret 2020 har Skolebestyrelsen på Kalvebod Fælled Skole, Skolebestyrelsen på Ørestad Skole og forældre repræsentanter fra Hannemanns Allé Skole sammen med Københavns Kommune ansøgt Undervisningsministeriet om et fælles skoledistrikt i Ørestad.

Vi mener at et fælles skoledistrikt vil have følgende fordele:

- Mere forudsigelige fremskrivninger af elevtal for skolerne.
- Mere økonomisk stabilitet for skolerne i Ørestad og dermed bedre arbejdsvilkår for skolerne til at skabe rammer for kvalitetsundervisning og god læring, blandt andet ved mindre personaleudskiftning.
- Bedre udnyttelse af Ørestads samlede skolekapacitet.
- Mulighed for at forældre i højere grad kan udnytte deres frie skolevalg til at vælge mellem tre (snart fire) skoler i Ørestad med forskellig profil.
- Styrket sammenhængskraft socialt i Ørestad, fordi børn og forældre kender hinanden på tværs af hele Ørestad.
- Mulighed for at fordele elever mellem skolerne for at opnå en optimalt blandet gruppe på hver skole/årgang/klasse.
- Styrket samarbejde skolerne imellem, hvilket i sidste ende vil styrke alle skolerne og bydelen, for

eksempel ved mulighed for fælles valgfag.

Vi er også klar over, at der kan være ulemper ved forslaget. Med et fælles skoledistrikt ved forældre og børn nemlig ikke med sikkerhed, hvilken skole de hører til. Det er dog en del af forslaget, at Ørestads børn er sikret en skole inden for 1,5 km af deres hjem. Det er vores erfaring, at med de tidligere skoledistrikter tilhørende hver skole kunne forældrene og børn heller ikke vide sig sikre på, hvilken skole de hørte til, da skoledistrikterne er blevet ændret hvert år. Eksempelvis er den sydlige del af Byparken, der i mange år har hørt til Ørestad skole, blevet flyttet Kalvebod Fælled Skoles skoledistrikt, og haveforeningerne og villavejene mellem Ørestad og Kongelundsvej, der længe har tilhørt Ørestad Skole, tilhører nu Skolen på Hannemanns Allé.

Det er også sandsynligt at bedre kapacitetsudnyttelse vil føre til større klasser, men vi mener at stabile større klasser er bedre end at have ustabilitet i klasser, usikkerhed for personalet og potentielt midlertidige pavillonløsninger, som måske ikke ligger i nærhed af skolen.

Skolebestyrelser og forældrerepræsentanter fra Ørestads tre skoler ser frem til samarbejde med at implementere det nye fælles skoledistrikt og fordelingskriterierne - og en evaluering af det fælles skoledistrikt efter implementeringen.

Slutteligt ønsker vi at tilføje, at det har høj prioritet for os, at Københavns Kommune medtænker en samlet plan for skolevejenes trafiksikkerhed i det nye skoledistrikt. Vi vil også på det kraftigste opfordre til, at der i planlægningen af den fjerde skole i Ørestad (i Vejlandskvarteret) tages højde for de skolespor, som stadig mangler i Ørestad.

Med venlig hilsen

Skolebestyrelsen på Kalvebod Fælled Skole, Skolebestyrelsen på Ørstad Skole og forældrerepræsentanter på Skolen ved Hannemanns Allé

## **Svar til: 2019-0299475 af: Lene Holst Nielsen**

APPLICATION DATE

26. juni 2020

SVARNUMMER

19

INDSENDT AF

Lene Holst Nielsen

BY

København S

POSTNR.

2300

ADRESSE

Richard Mortensens Vej 6D

HØRINGSSVAR

Kære Københavns Kommune,

Først og fremmest vil jeg understrege, at jeg er meget imod jeres forslag om et fælles skoledistrikt.

Nedenfor vil jeg redegøre for, hvorfor jeg er imod det, og afslutningsvist vil jeg foreslå et kriterium til fordelingen af børnene samt mindre skoledistrikter i det tilfælde, at nærværende forslag bliver vedtaget i den nuværende form.

Da vi købte vores hus, var det med udsigt til, at vores barn/børn ville komme til at gå på den nybyggede skole, Kalvebod Fælled Skole, som praktisk talt ligger i vores baghave. Vi kunne se frem til, at vi trygt kunne lade vores barn/børn gå i skole, uden at vi skulle bekymre os om en trafikeret vej. Det er også vigtigt for børnene, at de kan se frem til at gå i skole med deres venner fra kvarteret, som de leger med hyppigt. Ydermere er det naturligvis også et kæmpe plus, at de af vores naboer, der har børn på skolen, giver skolen deres varmeste anbefalinger.

Men nej... Endnu engang oplever vores familie, at Københavns Kommune ikke udarbejder og eksekverer langsigtede og fremtidssikrede løsninger for børnene i Ørestaden. Det gælder såvel dagsinstitution som skole. Det er lappeløsning på lappeløsning på vores børns bekostning.

Med forslaget kan vores barn/børn i værste fald ende med at skulle gå på Ørestad Skole. Det indebærer, at barnet/børnene skal krydse både Hannemanns Allé og Ørestads Boulevard, to meget trafikerede veje, for at komme i skole. Derudover vil det være mere usikkert, om barnet/børnene kommer til at gå i skole med sine venner. Det er ikke en ønskværdig situation, at vi bor med en skole i baghaven og en ny på vej på nabogrunden, men vores barn/børn kan risikere ikke at komme på nogen af dem.

Jeg er opmærksom på, at skolebestyrelserne har været inddraget i forslaget og er positive overfor det. Hertil vil jeg blot bemærke, at forældrene i skolebestyrelserne er garanteret at få evt. yngre søskende i den skole, som evt. ældre søskende går på i dag. Dette er ikke tilfældet for vores barn/børn.

Ydermere er jeg opmærksom på, at børn, som har været i samme børnehave, er blevet skilt fra deres venner ved skolestart. Hertil vil jeg fremhæve, at ingen af de børn er blevet fordelt til en skole, som ligger op til 1,5 km. væk fra bopælen.

Såfremt forslaget vedtages i dens nuværende form, foreslår jeg, at der indsættes et nyt kriterium, som nr. 3, ved fordelingen af børnene. Det er et nærhedskriterium, som indebærer, at børn skal gå på den skole, som ligger i umiddelbar nærhed af bopælen. Dermed bliver de foreslåede kriterium nr. 3 og 4 til nr. 4 og 5.

Dernæst foreslår jeg, at skoledistrikterne med fordel kan laves mindre, således at Kalvebod Fælled Skole og Hannemanns Allé slås sammen og Ørestad Skole og Vejlands Allé slås sammen.

Jeg håber, at Københavns Kommune vil overveje forslaget en ekstra gang, da denne usikkerhed om børns skolegang efter min opfattelse i høj grad medvirker til at gøre Ørestaden til et uattraktivt sted at bo for børnefamilier.

Bedste hilsner

Lene Holst Nielsen og Tue Høyrup Andersen



## **Svar til: 2019-0299475 af: Ungeråd KBH**

APPLICATION DATE

26. juni 2020

SVARNUMMER

18

INDSENDT AF

Ungeråd KBH

VIRKSOMHED / ORGANISATION

Ungeråd KBH

BY

København V

POSTNR.

1600

ADRESSE

Gyldenløvesgade 15

HØRINGSSVAR

Se vedhæftede fil.



## Høringssvar

### Ungeråd KBHs høringssvar vedrørende fælles skoledistrikt og indskrivningsregler for Ørestad

26. juni 2020

Ungeråd KBH takker for at have modtaget høringmateriale vedrørende fælles skoledistrikt og indskrivningsregler for Ørestad. Det er vigtigt, at københavnske unge har de bedst mulige forudsætninger for en god skolegang. Ungeråd KBH er derfor glad for muligheden for at bidrage til overvejelserne om skoledistriktsændringerne.

På baggrund af gennemlæsning af høringmaterialet har Ungeråd KBH følgende bemærkninger til ændringerne:

#### 1. Skoledistrikterne for Kalvebod Fælled Skole, Ørestad Skole og Skolen på Hannemanns Allé sammenlægges til et fælles skoledistrikt i en femårig forsøgsperiode fra skoleåret 2021/2022, og at skoledistriktet for den kommende skole på Vejlands Allé på sigt indgår i det fælles skoledistrikt

- Ungeråd KBH bakker op om det lokale ønske i Ørestad om at bevare skolerne som selvstændige enheder men med et fælles skoledistrikt. Det er vigtigt for Ungeråd KBH at alle skolers lokale demokrati sikres ved lokal ledelse, lokale forældreråd, lokal bestyrelse og lokale elevråd.
- Ungerådet er positive overfor forsøgsordningen med fælles skoledistrikter. Rådet vurderer, at det fælles skoledistrikt giver elever og forældre større valgfrihed samtidig med, at man udnytter skolernes kapacitet bedst muligt. Rådet er dog bekymret for, om det fælles skoledistrikt vil skabe A og B skoler og gør opmærksom på, at en ligelig socioøkonomisk fordeling af elever fortsat skal være en prioritet. Viser forvaltningens evalueringer gode resultater, ser rådet gerne at man udbreder metoden til resten af byen.
- Ungeråd KBH ønsker at den nye skole i Ørestad opføres med respekt for at bevare Amager Fælled.

#### 2. Indskrivningsregler for det fælles skoledistrikt

- Ungeråd KBH bakker op om forvaltningens forslag til indskrivningsregler i det fælles skoledistrikt.

Børne- og  
Ungdomsforvaltningen  
Fagligt Center  
Afdelingen for Bæredygtig  
Udvikling

Sagsbehandler:  
Ida Nørgaard Otte

## MATERIALE:

### hoerings svar fra ungeraad kbh oerestad skoledistrikt.pdf

- Ungerådet finder det problematisk, at høringsmaterialet indeholder sprogbrug som "etnisk optagekriterium". Rådet kan ikke se nødvendigheden i at optage elever på baggrund af etnicitet. Rådet ønsker i stedet, at man arbejder på skabe en ligelig socioøkonomisk fordeling af elever.
- Ungerådet finder det problematisk, at høringsmaterialet indeholder sprogbrug som "to-sprogede elever". Rådet finder det misvisende at kategorisere elever efter, hvorvidt de er to- eller flersproget. Rådet ønsker i stedet, at man arbejder på skabe en ligelig socioøkonomisk fordeling af elever.

#### **Generelt:**

- Ungerådet opfordrer til, de enkelte elevråd på de berørte skoler - Kalvebod Fælled Skole, Ørestad Skole og Skolen på Hannemanns Allé - inddrages som høringspart i beslutningen. Ungerådet ønsker, at elevråd på berørte skoler fremover altid inddrages som høringspart i lignende sager. Rådet vurderer, at dette er i god tråd med BUU igangværende arbejde om at styrke elevinddragelse og elevrådsarbejdet på skolerne.
- Sikring af skolernes lokale demokrati og elevinddragelse er vigtigt for Ungeråd KBH. Ungerådet er bekymret for, at det lokale demokrati og elevinddragelse sættes under pres, hvis skolerne i Ørestad ikke bevares som selvstændig enhed. Det er rådets opfattelse, at demokratiet og elevinddragelsen er svækket på større skoler, hvor der opleves at være stor afstand mellem elev og ledelse. Det er vigtigt for Ungeråd KBH, at skoleledelsen er fysisk på samme matrikel som alle elever, og at det dermed altid er muligt for elever at banke på skolelederens dør.
- Principperne for ændringer af skoledistrikter kan med fordel udvides til også at tage udgangspunkt i den geografiske placering af dagtilbud. Det er Ungeråd KBHs oplevelse, at børn og forældre ønsker, at barnet kan følge sine venner fra dagtilbuddet og op i skolen. Hvis distriktsændringen betyder, at dette ikke er en mulighed, er det sandsynligt, at barnet vil benytte sig af det frie skolevalg og søge mod en anden skole.

Ungeråd KBH ser frem til resultatet af inddragelsen.

På vegne af Ungeråd KBH, 2019/20

# **Svar til: 2019-0299475 af: Skolebestyrelsen på Kalvebod Fælled Skole**

APPLICATION DATE

25. juni 2020

SVARNUMMER

17

INDSENDT AF

Skolebestyrelsen på Kalvebod Fælled Skole

VIRKSOMHED / ORGANISATION

Katch

BY

København S

POSTNR.

2300

ADRESSE

Else Alfelts Vej 2

HØRINGSSVAR

## **Høringssvar fra forældrebestyrelsen på Kalvebod Fælled Skole ang. fælles skoledistrikt og indskrivningsregler for Ørestad.**

Københavns kommune har igangsat en høring ang. fælles skoledistrikt og indskrivningsregler for Ørestad. Forældrebestyrelsen på Kalvebod Fælled Skole har drøftet dette forslag og er enige om følgende høringssvar:

### **Fælles skoledistrikt**

Skolerne i Ørestad har i flere år, været underlagt skoledistriktsændringer. Dette skyldes i høj grad nuværende og kommende kapacitetsudfordringer, samt at den fysiske placering af skolerne i Ørestad er uhensigtsmæssig.

På nuværende tidspunkt er der tre skoler i Ørestad. Ørestad Skole som er overfyldt, Kalvebod Fælled Skole (fremover kaldet KFS) som snart er overfyldt samt den nyopstartede skole, Skolen på Hannemanns Allé, som skal bygges meget tæt på KFS. Dette gør det svært at lave hensigtsmæssige skoledistrikter i bydelen.

Indtil nu har Ørestads beboere måttet forholde sig til skoledistriktsændringer mere eller mindre hvert år. Da Ørestad fortsat er under udbygning, er det svært at forudse beboerdemografien. Det anses derfor som sandsynligt, at der også fremover vil blive lavet skoledistriktsændringer fra år til år for at imødekomme det antal børn, der flytter til området.

Yderligere har mange af Ørestads børn længe været underlagt ændringer i form af midlertidige placeringer, forflytninger og manglende kapacitet på både dagtilbuds- og skoleområdet.

Det har derfor længe ligget os, og de andre skolebestyrelser i området, på sinde at skabe mest mulig kontinuitet og langsigtede løsninger - til gavn for alle bydelens børn.

Dette mener vi kan sikres med et fælles skoledistrikt, da det vil give:

Stabilitet for børnene så man ikke tror, at man tilhører ét skoledistrikt og pludselig tilhører et andet.

Mulighed for at fordele børnene på bydelens skoler i forhold til skolernes normering, så skolerne ikke fortsat bliver overfyldte - til gavn for både børn og voksne på de enkelte skoler.

Mulighed for at forældre med børn i samme daginstitution kan ønske samme skole og dermed skabe kontinuitet for børnene i forhold til deres venskaber.

### ***Vi bakker derfor op om forslaget om et fælles skoledistrikt i Ørestad.***

Det er dog vigtigt for os at understrege, at en forudsætning for vores opbakning om et fælles skoledistrikt er, at de enkelte skoler består som individuelle skoler med samme skoleledelsesstruktur som i dag. Dvs. én skoleleder og én pædagogisk leder for hver skole.

### **Indskrivningsregler**

Man kunne frygte, at et fælles skoledistrikt vil betyde, at børn kan ende på en anden skole, end den de bor tættest på. Det mener vi, at der er taget højde for i indskrivningsreglerne. Disse lægger op til et afstandskriterium, der skal sikre, at barnet optages på den skole, som ligger tættest på bopælen, hvis der er plads, når skolen har optaget elever efter kriterium 1-3 er opfyldt.

I praksis mener vi ikke, at kriterium 1 (omgængere) og kriterium 3 (københavnermodel) vil fylde meget i optagelsen. Vi forudser derfor, at de børn, der bor tættest på en given skole og ønsker optagelse her, vil få mulighed for at blive optaget på denne.

### ***Vi bakker derfor op om de foreslåede indskrivningsregler.***

### **Forsøgsordning**

Da Ørestad som sagt er en bydel i udvikling, mener vi, at det er vigtigt at tage højde for Ørestads situation, når forsøgsordningen afsluttes. Her og nu er et fælles skoledistrikt umiddelbart den bedste løsning for at undgå, at Ørestads skoler fyldes udover deres kapacitet. Når forsøgsordningen afsluttes, vil Ørestad nærme sig sin færdigudbyggede karakter med mindre tilflytning, hvorefter et samlet skoledistrikt muligvis ikke længere er et behov.

### **Afsluttende kommentarer**

Afslutningsvist vil vi bede forvaltningen og Børne og Unge-udvalget om at udvise rettidig omhu i forhold til:

- at lave en gennemtænkt planlægning af den omgivende trafik for at garantere sikre skoleveje for alle børn i Ørestad, uanset hvilken skole de måtte ende på. Det vil medvirke til den tryghed, som det

fælles skoledistrikt ønsker at tilvejebringe.

- fortsat at arbejde med at imødekomme kapacitetsudfordringer med gode lokale løsninger og tidligst mulig planlægning af og optag på evt. kommende skoler i området.

## Høringssvar fra forældrebestyrelsen på Kalvebod Fælled Skole ang. fælles skoledistrikt og indskrivningsregler for Ørestad.

Københavns kommune har igangsat en høring ang. fælles skoledistrikt og indskrivningsregler for Ørestad.  
Forældrebestyrelsen på Kalvebod Fælled Skole har drøftet dette forslag og er enige om følgende høringssvar:

### Fælles skoledistrikt

Skolerne i Ørestad har i flere år, været underlagt skoledistriktsændringer. Dette skyldes i høj grad nuværende og kommende kapacitetsudfordringer, samt at den fysiske placering af skolerne i Ørestad er uhensigtsmæssig.

På nuværende tidspunkt er der tre skoler i Ørestad. Ørestad Skole som er overfyldt, Kalvebod Fælled Skole (fremover kaldet KFS) som snart er overfyldt samt den nyopstartede skole, Skolen på Hannemanns Allé, som skal bygges meget tæt på KFS. Dette gør det svært at lave hensigtsmæssige skoledistrikter i bydelen.

Indtil nu har Ørestads beboere måttet forholde sig til skoledistriktsændringer mere eller mindre hvert år. Da Ørestad fortsat er under udbygning, er det svært at forudse beboerdemografien. Det anses derfor som sandsynligt, at der også fremover vil blive lavet skoledistriktsændringer fra år til år for at imødekomme det antal børn, der flytter til området.

Yderligere har mange af Ørestads børn længe været underlagt ændringer i form af midlertidige placeringer, forflyttelser og manglende kapacitet på både dagtilbuds- og skoleområdet.

Det har derfor længe ligget os, og de andre skolebestyrelser i området, på sinde at skabe mest mulig kontinuitet og langsigtede løsninger - til gavn for alle bydelens børn.

Dette mener vi kan sikres med et fælles skoledistrikt, da det vil give:

- Stabilitet for børnene så man ikke tror, at man tilhører ét skoledistrikt og pludselig tilhører et andet.
- Mulighed for at fordele børnene på bydelens skoler i forhold til skolernes normering, så skolerne ikke fortsat bliver overfyldte - til gavn for både børn og voksne på de enkelte skoler.
- Mulighed for at forældre med børn i samme daginstitution kan ønske samme skole og dermed skabe kontinuitet for børnene i forhold til deres venskaber.

### *Vi bakker derfor op om forslaget om et fælles skoledistrikt i Ørestad.*

Det er dog vigtigt for os at understrege, at en forudsætning for vores opbakning om et fælles skoledistrikt er, at de enkelte skoler består som individuelle skoler med samme skoleledelsesstruktur som i dag. Dvs. én skoleleder og én pædagogisk leder for hver skole.

**Indskrivningsregler**

Man kunne frygte, at et fælles skoledistrikt vil betyde, at børn kan ende på en anden skole, end den de bor tættest på. Det mener vi, at der er taget højde for i indskrivningsreglerne. Disse lægger op til et afstandskriterium, der skal sikre, at barnet optages på den skole, som ligger tættest på bopælen, hvis der er plads, når skolen har optaget elever efter kriterium 1-3 er opfyldt.

I praksis mener vi ikke, at kriterium 1 (omgængere) og kriterium 3 (københavnmodel) vil fylde meget i optagelsen. Vi forudser derfor, at de børn, der bor tættest på en given skole og ønsker optagelse her, vil få mulighed for at blive optaget på denne.

*Vi bakker derfor op om de foreslåede indskrivningsregler.*

**Forsøgsordning**

Da Ørestad som sagt er en bydel i udvikling, mener vi, at det er vigtigt at tage højde for Ørestads situation, når forsøgsordningen afsluttes. Her og nu er et fælles skoledistrikt umiddelbart den bedste løsning for at undgå, at Ørestads skoler fyldes udover deres kapacitet. Når forsøgsordningen afsluttes, vil Ørestad nærme sig sin færdigudbyggede karakter med mindre tilflytning, hvorefter et samlet skoledistrikt muligvis ikke længere er et behov.

**Afsluttende kommentarer**

Afslutningsvist vil vi bede forvaltningen og Børne og Unge-udvalget om at udvise rettidig omhu i forhold til:

- at lave en gennemtænkt planlægning af den omgivende trafik for at garantere sikre skoleveje for alle børn i Ørestad, uanset hvilken skole de måtte ende på. Det vil medvirke til den tryghed, som det fælles skoledistrikt ønsker at tilvejebringe.
- fortsat at arbejde med at imødekomme kapacitetsudfordringer med gode lokale løsninger og tidligst mulig planlægning af og optag på evt. kommende skoler i området.





## **Svar til: 2019-0299475 af: Jens Balslev**

APPLICATION DATE

25. juni 2020

SVARNUMMER

16

INDSENDT AF

Jens Balslev

BY

København S

POSTNR.

2300

ADRESSE

Hannemanns Alle 10c

HØRINGSSVAR

Det bliver også et rungende "Nej tak" til fælles skoledistrikt herfra. En meget stor del af grunden til, at vi købte bolig her i Nordre Fælled Kvarteret, var, at husene ligger så tæt på Kalvebod Fælled Skole, og det grønne område, der via yderst børnevenlige stier så fint forbinder vores kvarter med skolen. Desuden ønsker vi på ingen måde, at kvarterets børn, der som resultat af vores huses nærhed, leger meget sammen, skal spredes ud på to eller flere skoler. Nordre Fælled Kvarter hører til Kalvebod Fælled Skole! Det er ikke svært at forstå for enhver, der rent faktisk har været herude og kigge.

## **Svar til: 2019-0299475 af: Jens Balslev**

APPLICATION DATE

25. juni 2020

SVARNUMMER

15

INDSENDT AF

Jens Balslev

BY

København S

POSTNR.

2300

ADRESSE

Hannemanns Alle 10c

HØRINGSSVAR

Det bliver også et rungende "Nej tak" til fælles skoledistrikt herfra. En meget stor del af grunden til, at vi købte bolig her i Nordre Fælled Kvarteret, var, at husene ligger så tæt på Kalvebod Fælled Skole, og det grønne område, der via yderst børnevenlige stier så fint forbinder vores kvarter med skolen. Desuden ønsker vi på ingen måde, at kvarterets børn, der som resultat af vores huses nærhed, leger meget sammen, skal spredes ud på to eller flere skoler. Nordre Fælled Kvarter hører til Kalvebod Fælled Skole! Det er ikke svært at forstå for enhver, der rent faktisk har været herude og kigge.

## **Svar til: 2019-0299475 af: Lars Sørensen**

APPLICATION DATE

25. juni 2020

SVARNUMMER

14

INDSENDT AF

Lars Sørensen

VIRKSOMHED / ORGANISATION

Københavns Lærerforening

BY

Frb. C

POSTNR.

1809

ADRESSE

Frydendalsvej 24

HØRINGSSVAR

Høringssvar fra Københavns Lærerforening

## MATERIALE:

hoering faelles skoledistrikt for oerestaden.pdf

**KLF har følgende bemærkninger til høring - Fælles skoledistrikt og indskrivningsregler for Ørestaden**

KLF støtter, at skoledistriktet for Kalvebod Fælles Skole, Ørestadens Skole og Skolen på Hannemands Allé og en eventuel kommende skolenær Vejlands Allé sammenlægges til et fælles skoledistrikt i en femårig forsøgsperiode.

Hvis forsøget skal medføre større forældretilfredshed, skal det være tydeligt og klart, hvorfor man eventuelt ikke får sit førsteønske opfyldt.

Med venlig hilsen

Lars Sørensen, formand for Københavns Lærerforening

## **Svar til: 2019-0299475 af: Martha Johansen**

APPLICATION DATE

25. juni 2020

SVARNUMMER

13

INDSENDT AF

Martha Johansen

BY

KØBENHAVN S

POSTNR.

2300

ADRESSE

Doris Lessings Vej 21F

HØRINGSSVAR

Som forældre til et barn som starter i skole næste år skaber 'fælles skoledistrikt' stor usikkerhed. Vi oplever ikke transparens i kriterierne for hvordan børnene fordeles på skolerne, særligt afstandskriteriet bevirker at der ikke bliver taget højde for det nære fællesskab i blandt børnene, skolens nærhed til boligen og den korte og sikre skolevej.

Vi bor i Bellakvarter og tilhører nu Ørestad Skole som er vores foretrukne. Med afstandskriteriet risikerer vi at vores børn kommer langt bag i køen til den foretrukne skole, fordi børn tættest på skolen prioriteres (med placeringen af skolerne vil de børn også være tættest på alternative skoler indtil skolen ved Vejlands Alle starter indskrivning). Til gengæld får vores børn den længst mulige skolevej til en skole i et andet kvarter. Det begrænser muligheden for legeaftaler og fællesskab uden at skulle krydse store veje og det gør det svært at få enderne til at hænge sammen i pressede børnefamilier.

Det skaber usikkerhed ikke at vide om vores ældste barn får plads på den skole vi ønsker og vi synes det er uklart hvordan afstanden til skolerne måles (fugleflugtlinje, korteste vej eller den sikre cykelsti/skolevej bl.a. til en skole som endnu ikke er bygget).

## **Svar til: 2019-0299475 af: Anne Louise Laurberg**

### APPLICATION DATE

23. juni 2020

### SVARNUMMER

12

### INDSENDT AF

Anne Louise Laurberg

### BY

København S

### POSTNR.

2300

### ADRESSE

Hannemanns Allé 12 K

### HØRINGSSVAR

Det fremgår af høringsmaterialet, at Børne- og Ungdomsforvaltningen foreslår, at elever, der enten er omgængere, har søskende på den ønskede skole eller er omfattet af Københavnermodellen, har krav på optagelse. Det vil sige, at det for andre langt hovedparten af de kommende skolebørn bliver afstandsparameteret på 1,5 km., der bliver den afgørende faktor. For skolebørn i bl.a. Nordre Fælled Kvarteret betyder det reelt, at de kan blive henvist til både Kalvebod Fælled Skole (KFS), som de tilhører med det nuværende skoledistrikt, Hannemanns Skole eller Ørestad Skole.

Hvad der kan undre er, at ingen af de andre principper fra forvaltningens retningslinjer for inddeling af skoledistrikter om trafiksikkerhed, skolens nærhed på bopæl, forudsigelighed og hensynet til at holde børnegrupper samlet, foreslås at skulle have nogen form for betydning.

Jeg vil gerne henvise til mit høringssvar vedrørende ændring af skoledistrikter til skoleåret 2020/2021 af 4. juni 2019, høringssvar nr. 9, da de samme problemstillinger gør sig gældende. Jeg henleder i den forbindelse forvaltningen på, at børne- og ungdomsborgmesteren ved brev af 27. august 2019, j.nr. 2019-0220539, besvarede min henvendelse positivt med en tilkendegivelse om, at han personligt ville arbejde for, at Nordre Fælled Kvarter fremover ville tilhøre KFS. Det kan derfor undre, at de principper, der var udslagsgivende for et år siden, nu tilsyneladende bliver ignoreret af forvaltningen.

Det fremgår da af udtalelsen fra skolebestyrelserne i Ørestad, som der henvises til i høringsmaterialet, at: "Med det fælles skoledistrikt, forstiller vi os også, at skolerne ville kunne samarbejde og fordele elever efter principper som søskendegaranti, skolens nærhed på bopæl, trafiksikkerhed på skolevej samt familiens ønske om at eleven skal optages på en bestemt skole."

Jeg vil derfor på det kraftigste opfordre til, at de gængse retningslinjer bliver inkorporeret i de parametre, som kommende skolebørn i Ørestad fremover bliver fordelt efter.

## **Svar til: 2019-0299475 af: Amager Vest Lokaludvalg**

APPLICATION DATE

19. juni 2020

SVARNUMMER

11

INDSENDT AF

Amager Vest Lokaludvalg

VIRKSOMHED / ORGANISATION

Københavns Kommune

BY

københavn

POSTNR.

2300

ADRESSE

Sundholm 8

HØRINGSSVAR

Amager Vest Lokaludvalg takker for materiale og information om forslaget om fælles skoledistrikt i Ørestad. Lokaludvalget er umiddelbart positive over, at resultatet er denne femårige forsøgsordning med fælles skoledistrikt og fornemmer, forslaget er bakket op af skoler, skolebestyrelser og politikere.

Lokaludvalget forudser dog nogle udfordringer ved implementeringen af fælles skoledistrikt. Der er megen forskning på netop dét område, om fordelingsnøgler mm, som lokaludvalget savner en grundigere gennemgang af i høringsmaterialet.

Derfor vil Lokaludvalget gerne opfordre til, at Børne- og Ungeforvaltningen sammen med Amager Vest Lokaludvalg arrangerer borgerinddragelse i forbindelse med udformning af netop strukturen for det fælles skoledistrikt og fordelingen af skolebørn mellem de (snart) fire skoler - for forvaltninger, forældre og skolebestyrelser.

Vi mener, at der bør være transparens vedr. de kriterier, der anvendes til fordeling af børnene. Desuden mener vi, at evalueringen af forsøgsordningen og en åben dialog herom er særdeles vigtig for at sikre de bedste forhold for børnene.

På vegne af Lokaludvalget

André Just Vedgren

Formand, Amager Vest Lokaludvalg

## MATERIALE:

hoeringsvar avlu faelles skoledistrikt oerestad.pdf

AMAGER VEST LOKALUDVALG  
SUNDHOLMSVEJ 8  
2300 KØBENHAVN  
TLF: 21 51 39 35  
INFO@AVLU.DK  
WWW.AVLU.DK



19.06.2020

## HØRINGSSVAR: FÆLLES SKOLEDISTRIKT I ØRESTAD

Amager Vest Lokaludvalg takker for materiale og information om forslaget om fælles skoledistrikt i Ørestad. Lokaludvalget er umiddelbart positive over, at resultatet er denne femårige forsøgsordning med fælles skoledistrikt og fornemmer, forslaget er bakket op af skoler, skolebestyrelser og politikere.

Lokaludvalget forudser dog nogle udfordringer ved implementeringen af fælles skoledistrikt. Der er megen forskning på netop dét område, om fordelingsnøgler mm, som lokaludvalget savner en grundigere gennemgang af i høringsmaterialet.

Derfor vil Lokaludvalget gerne opfordre til, at Børne- og Ungeforvaltningen sammen med Amager Vest Lokaludvalg arrangerer borgerinddragelse i forbindelse med udformning af netop strukturen for det fælles skoledistrikt og fordelingen af skolebørn mellem de (snart) fire skoler – for forvaltninger, forældre og skolebestyrelser.

Vi mener, at der bør være transparens vedr. de kriterier, der anvendes til fordeling af børnene. Desuden mener vi, at evalueringen af forsøgsordningen og en åben dialog herom er særdeles vigtig for at sikre de bedste forhold for børnene.

På vegne af Lokaludvalget  
André Just Vedgren  
Formand, Amager Vest Lokaludvalg

Amager Vest Lokaludvalg er lokalt forankret i bydelen og samtidig en del af Københavns Kommune. Lokaludvalget fungerer som bindeled mellem københavnere i bydelen og politikerne på Københavns Rådhus.





# **Svar til: 2019-0299475 af: Hans-Kristian & Julie Meinicke Jørgensen**

APPLICATION DATE

13. juni 2020

SVARNUMMER

10

INDSENDT AF

Hans-Kristian & Julie Meinicke Jørgensen

BY

København S

POSTNR.

2300

ADRESSE

Ejler Billes Alle 120 7 3

HØRINGSSVAR

Som mange andre har vi valgt bolig ud fra beliggenhed og i særdeleshed institutioner og skolen. Forslaget om "fælles skoledistrikt" er et oplæg, der ikke tager højde for børnene, familierne, den sikre skolevej samt det nære fællesskab og naboskab.

Selvfølgelig skal vores barn være garanteret en plads på den skole, hvis skoleklokke vi kan høre indendørs med lukkede vinduer og hvor vi fra vores vinduer kan følge med i livet og undervisningen på skolens boldbane og legepladser. Med til skolen følger også fællesskabet med de øvrige børn der bor, så børnene kan lege med hinanden på legepladser og udearealer uden at skulle krydse store veje. Skovkvarteret er netop blevet skabt med en vision om at det er børnenes kvarter, hvor de kan lege frit og selv gå den korte tur til skolen (kilde: [www.skovkvarteret.dk](http://www.skovkvarteret.dk)). Med et "fælles skoledistrikt", vil det ikke være tilfældet. Den nuværende løsning er bedre for nærmiljøerne og uagtet om man er i stand til at byplanlægge godt, bør det ikke gå ud over børnene og de i forvejen pressede børnefamilier.

## **Svar til: 2019-0299475 af: Rikke vergmann**

APPLICATION DATE

9. juni 2020

SVARNUMMER

9

INDSENDT AF

Rikke vergmann

BY

København S

POSTNR.

2300

ADRESSE

Ejler Billes Allè 120,2 mf

HØRINGSSVAR

Nej tak til fælles skoledistrikt. Vi har valgt nuværende bolig fordi vi ønskede at bo så tæt på skole som muligt. Dette både for undgå unødigt trafik og spare tid i dagligdagen, men i særdeleshed for at give vores børn mulighed for at bygge tætte relationer børn i det umiddelbare nærområde. Det virker som en smutter at "løsningen" med et fælles skoledistrikt nu bliver lagt på bordet. Der må være en bedre løsning.

## **Svar til: 2019-0299475 af: Dennis Nielsen**

APPLICATION DATE

9. juni 2020

SVARNUMMER

8

INDSENDT AF

Dennis Nielsen

BY

København S

POSTNR.

2300

ADRESSE

Ejler Billes Allè 120,2 mf

HØRINGSSVAR

Nej tak til fælles skoledistrikt! Vi har netop købt bolig her fordi skole og institutioner var tæt på.

## Svar til: 2019-0299475 af: Celina

APPLICATION DATE

9. juni 2020

SVARNUMMER

7

INDSENDT AF

Celina

BY

København S

POSTNR.

2300

ADRESSE

Ejler Billes Allé 120 St Th

HØRINGSSVAR

Vi værdsætter, at distriktet tages op til høring for at imødekomme alles interesser. Det er i vores stærkeste interesse at **takke nej** til et fælles skoledistrikt. Vi har erhvervet bolig med netop skoledistriktet som tungtvejende faktor; og vil derfor være utroligt kede af, hvis vores børn skulle forpasse muligheden for at gå på Kalvebod Fælled Skole.

## **Svar til: 2019-0299475 af: Tine**

APPLICATION DATE

9. juni 2020

SVARNUMMER

6

INDSENDT AF

Tine

BY

Kbh S

POSTNR.

2300

ADRESSE

Ejler Billes Allé 50 1th

HØRINGSSVAR

Nej tak til fælles skoledistrikt. Vi har købt bolig efter at skole og institutioner var tæt på og med adgang til skolen uden at børnene skal krydse større vej, hvilket ikke vil være tilfældet, hvis vi skulle være uheldige at få tildelt skolen ved Vejlands alle. Derudover ville det være ærgerligt, når man nu går efter følelsen af fællesskab og mindre samfund i Ørestad, at man fordeler børnene ud på et relativt stort område, når nu de kunne have klassekammerater og skolevenner lige ved siden af. Det virker som en rigtig skidt løsning.

## **Svar til: 2019-0299475 af: Sena**

APPLICATION DATE

5. juni 2020

SVARNUMMER

5

INDSENDT AF

Sena

BY

København S

POSTNR.

2300

ADRESSE

Richard Mortensens Vej

HØRINGSSVAR

Nej tak til fælles skoledistrikt!!!!

Vi, og mange andre familier, har valgt at købe bolig i forskellige dele af Ørestaden ud fra visse kriterier. Et af de kriterier for mange familier er nærhed til instituion og skole. Vi har Kalvebod Fælled Skole og kommende Hannemans Skole i baghaven og ser vores børn gå på en af disse to skoler i fremtiden og ikke blive sendt afsted til Ørestad Skolen, hvor de skal krydse stærkt trafikerede veje! Manglende nærhed til skole kan være ødelæggende for relationer og dagligdag for mange børn og familier da børnene kan risikere at bo langt fra deres venner jf. afstandskriteriet på de 1,5 km. Det kan være at det gør forvaltningen arbejde nemmere at placere børn, der hvor de lige kan presses ind, men det bliver på bekostning af børnene og mange familiers hverdag hvor tryghed og logistik er vigtige faktorer. Det er uacceptabelt at vi skal bøde for kommunens manglende evne til at følge med udviklingen i Ørestad!

## **Svar til: 2019-0299475 af: Lotte**

APPLICATION DATE

4. juni 2020

SVARNUMMER

4

INDSENDT AF

Lotte

BY

København S

POSTNR.

2300

ADRESSE

Ørestads Boulevard 55 A, 806

HØRINGSSVAR

Nej tak til fælles skoledistrikt!

Vi kan ikke bakke op om forslaget om et fælles skoledistrikt i Ørestad, da det ikke er rimeligt at kunne fordele børnene på flere forskellige skoler alt efter hvor der lige er plads. Det kan ikke komme som nogen overraskelse for byplanlæggerne af Ørestad at der skal skoler og institutioner til! Det er en bydel med masser af lejligheder, hvor der er mange nye familier bosiddende.

Vi har boet her i 6 år og vores datter skal starte i skole til næste år. Der var allerede pladsproblemer da hun skulle i vuggestue, fordi byggeriet af skoler og institutioner ikke har fulgt med byggeriet af boliger. Vi har bevidst købt bolig næsten lige ved siden af Ørestads skole, så vi var sikre på at vores datter kunne færdes af stien uden at skulle krydse nogen veje på hendes vej mellem bopæl og skole. Nu risikerer vi at hun kan blive placeret på alle 3 (eller 4 skoler) grundet afstandskriteriet på 1,5 km. Vi kan ikke se det rimelige i at man stilles i den situation når man bor så tæt på en skole. Det handler jo også om at hun gerne skulle have klassekammerater i sit umiddelbare nærområde.

Folk der bosætter sig længere væk fra en skole ved jo på forhånd hvad de går ind til, og har også haft mulighed for at kigge på skoledistriktet og tage stilling til deres valg herudfra. Vi andre skal ikke tages som gidsler!

## **Svar til: 2019-0299475 af: Michael Blicher**

APPLICATION DATE

29. maj 2020

SVARNUMMER

3

INDSENDT AF

Michael Blicher

BY

København S

POSTNR.

2300

ADRESSE

Richard Mortensens Vej 10S

HØRINGSSVAR

Nej tak til fællesdistrikt!

Det er et alvorligt krumspring og lappeløsning for BUF at foreslå. At børnene bare kan flyttes rundt på, uden at tænke over konsekvenserne for dem. Det kan ikke være rigtigt, at man mener at børn fra Ørestad syd skal krydse de mange veje med biler om morgenen, for at komme i skole i den anden ende på Ørestad skole, blot fordi at Københavns Kommune (KK) simpelthen er for langsomme til at få de nye skoler opført til at klare det pres der er.

Skolen er ligeså meget med til at skabe relationer og det giver da bedst mening for børnene at de kan få skolekammerater der bor i nærheden som de kan se.

Jeg er enig i den nuværende situation med pres på skolerne ikke er holdbar, men så må man opfører barakker eller andet midlertidigt indtil man får opført de skoler der skal opføres. Jeg vil ikke have mine børn bliver forsøgsdyr.



## **Svar til: 2019-0299475 af: Signe Skaarup**

APPLICATION DATE

29. maj 2020

SVARNUMMER

2

INDSENDT AF

Signe Skaarup

BY

København S

POSTNR.

2300

ADRESSE

Richard Mortensens Vej 16D

HØRINGSSVAR

Det er en forfærdelig ide med fælles skoledistrikt! Børn bør som udgangspunkt gå i skole (og daginstitution) så tæt på hjemmet som muligt for at skabe tryghed, undgå unødigt trafik og for at spare forældre tid i dagligdagen. Det må være op til KK (eller hvem der sidder med planlægningen af bydele) at sørge for at der er skolepladser nok, så man undgår disse krumspring på børnenes (og familiernes) vegne, hvor man risikerer at børn sendes på tværs af Ørestad i morgentrafikken! Har man lavet "en smutter" i forvaltningen må det være dennes ansvar at gøre bod ved at tyvstarte byggeriet af Hannemanns Skole, opstiller flere (grimme) barakker eller hvad man nu kan finde på. Det skal ikke gå ud over børnene!

## **Svar til: 2019-0299475 af: Stephanie Kelmann**

APPLICATION DATE

29. maj 2020

SVARNUMMER

1

INDSENDT AF

Stephanie Kelmann

BY

København

POSTNR.

2300

ADRESSE

4 Richard Mortensens Vej

HØRINGSSVAR

Nej tak til fælles skoledistrikt!!!!

Jeg er bekymret over udsigten til at børn, som mine egne, der bor tæt på Kalvebod Fælled skole, potentielt kan blive fordelt til Ørestad skole. Det ville være så ødelæggende for relationer og dagligdag for mange børn og familie. For mig er der en kæmpe værdi i at man kan bo helt tæt på skolen og legekammerater.

Med fælles skoledistrikt er jeg bekymret for at man flytter rundt på vores børn efter forgodtbefindende. Det er en reelt risiko.