

Københavns Kommunes



FUNKTIONS- GUIDE

FOR UNGEHUSE

Version 1 – August 2022

Udarbejdet af Børne- og Ungdomsforvaltningen og Byggeri København

INDHOLDSFORTEGNELSE

1. INTRODUKTION.....	4
1.1 Målgruppe	4
1.2 Vision	5
2. 2. VÆRDIGRUNDLAG	7
2.1 Indhold.....	7
2.2 Principper for byggeri af ungehuse	7
2.3 Værdier	8
3. PROJEKT	10
3.1 Indhold.....	10
3.2 Arkitektur og rum	10
3.3 Områder & nærhedsprincipper	10
3.4 Rumprogram.....	11
3.5 Udeareal	22
3.6 Inventar	24
4. GENERELLE TEKNISKE KRAV.....	26
4.1 Indhold.....	26
4.2 Akustik	26
4.3 Data, IT og telefoni	26
4. AREALPARADIGME	29
4.1 Indhold.....	29
5. RUMFUNKTIONSSKEMAER	32
5.1 Indhold.....	32
6. BILAGSOVERSIGT.....	65

1

Introduktion

1. Introduktion

Funktionsguiden for Ungehuse er udarbejdet af Børne- og Ungdomsforvaltningen (BUF) i samarbejde med Byggeri København (ByK).

Funktionsguiden henvender sig primært til de rådgivere, som skal varetage Københavns Kommunes interesser. Derudover henvender Funktionsguiden sig til Børne- og Ungdomsforvaltningens øvrige aktører, der kan orientere sig heri.

Funktionsguiden er udarbejdet som et generelt program og skal være medvirkende til at sikre, at kvalitet og funktionalitet lever op til de krav, Københavns Kommune stiller til et nyt Ungehus eller til opkvalificering af et eksisterende UngeVærk.

Funktionsguiden kan benyttes som rettesnor ved etablering af et komplet Ungehus såvel som ved opkvalificering eller udvidelse af eksisterende UngeVærk. Ved en opkvalificering såvel som ved et komplet nybyggeri vil en prioritering af arealer og funktioner skulle foretages forud for igangsætning af projektet. Arealskemaet i kap. 5 samt angivelser af arealer i kap. 6 er således vejledende, og de programsatte rum kan ved opkvalificering eller udvidelse etableres mindre end angivet i arealskemaet. Det skal dog sikres, at de grundlæggende funktionskrav til rummene kan imødekommes.

Funktionsguiden er opdelt i 7 kapitler:

- Kapitel 1 beskriver formålet med Funktionsguiden samt målgruppen og den overordnede vision.
- Kapitel 2 beskriver de overordnede rammer for et ungehus samt det gældende værdigrundlag.
- Kapitel 3 og 4 beskriver de enkelte funktioner, som ungehuset indeholder samt de generelle tekniske funktionskrav.
- Kapitel 5 angiver et arealparadigme for et ungehus.
- Kapitel 6 indeholder rumfunktionsskemaer af alle rum.
- Kapitel 7 indeholder henvisninger til relevante bilag.

Myndighedskrav, gældende krav i Kommuneplan, Lokalplan, Bygningsreglement mm. er til enhver tid gældende.

1.1 Målgruppe

Ungehusene er organisatorisk en del af de eksisterende fritidscentre målrettet aldersgruppen 10-18 år.

Ungehusene alene er målrettet unge fra 8. klasse og op til de fylder 18 år. De unge har ikke noget medlemskab, og det er gratis at benytte byens ungehuse. Alle byens unge har dermed mulighed for at benytte sig af et eller flere af ungehusenes tilbud.

Unge i alderen 14+ er i gang med at udvikle sig fra barn til voksen og betragter og definerer sig ikke længere som barn/børn. Puberteten har sat ind, og den unge er optaget af at 'blive til sig selv'. Den unge bliver mere selvstændig med egne meninger, holdninger, værdier og ønsker. Nogle unge kæmper med ensomhed, usikkerhed, manglende selvfølelse og bekymringer om fremtiden og har behov for pædagogisk personale, der kan guide og være en del af et fællesskab, hvor der er pædagogisk personale til stede, som kan tilbyde rammesættende hjælp og sparring, og hvor der er udviklende faciliteter.



Relationerne til vennerne er de helt centrale. Den unge søger spejling, råd og trøst hos vennerne, og de følelsesmæssige bånd er stærke. Venskaber opstår mere interessebaseret og på tværs af aldersgrupper, og den unges oplevelse af at være en del af en vennegruppe eller et fællesskab har afgørende betydning for den unges trivsel.

Det gode fritidsliv er for de unge således kendetegnet ved betydningsfulde sociale relationer – med andre unge og med pædagogisk personale - og det at have tid og frihed til at gøre, hvad de har lyst til. For de unge handler det i denne alder oftere om kvaliteten af deres

nære relationer, og disse understøttes og vedligeholdes både offline og online.

1.2 Vision

Visionen er overordnet at sikre:

- En vej ind til trivsel og livsduelighed for en bred gruppe af unge
- Unge med medejerskab og indflydelse.

Ungehusene skal være medvirkende til at skabe nogle af de stærke fællesskaber, som alle unge har brug for. De skal give et bredt udsnit af unge mulighed for at prøve sig selv af og finde ud af, hvad de interesserer sig for gennem spændende og udviklende aktiviteter og samværsformer. De skal give praktiske erfaringer med, hvad det vil sige at have indflydelse på sit eget liv både i det små og i de større beslutninger. Ungehusene skal kort sagt give de unge et stærkere fundament i deres liv videre frem.

Ungehusene skal danne ramme om at skabe stærke ungefællesskaber - også for de sårbare unge. For dem kan fællesskaberne være en modvægt og et frirum. De skal også være et tilbud for unge i udsatte positioner, der har brug for at træne nogle af de personlige og sociale kompetencer, de ikke får med sig hjemmefra.

Ungehusene skal give Københavns unge de samme muligheder for at udvikle sig og være en del af nye fællesskaber, som de unge, der tager et år på efterskole.

Det kræver aktiviteter af høj kvalitet og en stærk profilering af ungehusene. Steder, hvor man som ung oplever at blive dygtigere og kan prøve nye ting af. Hvor man tydeligt oplever selv at være med til at forme rammerne. Det kræver gode fysiske rammer, som unge kan være med til at indrette og tilpasse, prøve sig selv af i, finde ro i - og som er programmeret og indrettet på de unges præmisser.

Det kræver nærværende faglig ledelse og medarbejdere, der er klædt på til at arbejde med unges medbestemmelse og indflydelse, så der er rum og beslutningskraft til at følge de unges spontanitet og ideer. Til at sætte konstruktive rammer og til at slippe dem, når de unge kan og vil selv. Så man som ung oplever at møde pædagogisk personale, der vil en.

Et Ungehus skal grundlæggende være et sted, som tilsammen giver oplevelsen af at være i et fedt ungdomsfællesskab.

2

Værdigrundlag

2. 2. Værdigrundlag

2.1 Indhold

Kapitlet indeholder Børne- og Ungdomsforvaltningens grundlæggende værdigrundlag for byggeri af Ungehuse.

Værdigrundlaget bygger på de vedtagne principper for byggeri af ungehuse (Principper for byggeri af ungehuse, Børne- og Ungdomsforvaltningen 2021) samt tre overordnede værdier som i forbindelse med udarbejdelsen af nærværende funktionsguide er identificeret som centrale værdier og grundlæggende for ungehusene.

Principperne og værdierne skal dermed være retningsgivende for den praksis – pædagogisk og menneskeligt – der skal udøves i ungehusene i fremtiden, og være understøttende for de unges behov og for de områder og rum der etableres.

- Principperne skal benyttes som en del af processen i programmeringsfasen, såvel som når det bliver mere konkret, og der skal tænkes i disponering og indretning.
- Værdierne skal være retningsgivende for de nye ungehuse og skal gennemsyre pædagogik, didaktik, samarbejder og organisering og dagligt stå sin prøve. Værdierne skal også hver især give retning og præge de fysiske rammer.

2.2 Principper for byggeri af ungehuse

Fleksible, multifunktionelle rammer der giver mulighed for ungeindflydelse

”Det er vigtigt, at unge kan være med til at præge ungdomsklubbernes faciliteter mv. Derfor skal bydelens unge være med til at fylde rammerne ud inden ibrugtagning og have indflydelse på aktiviteter og indretning. Der skal være mulighed for at de unge kan være med til at skabe inspirerende, levende og hyggelige miljøer. Er der mulighed for det, kan det være en fordel at inddrage unge i planlægningen af byggeriet.”



Særlige profiler med alsidige aktiviteter og samværsformer

”Hvert ungdomsklubtilbud skal have høj faglig kvalitet med forskellige aktiviteter, der følger de unges behov og interesser samt en valgfri profil eller aktivitetslinjer. Hver bydel har forskellige faciliteter, særpræg og omgivelser, som kan give mulighed for særlige profiler og aktiviteter.”

Alsidige aktiviteter og samværsformer

”De forskellige dele af et fritidscenter fordelt på forskellige matrikler skal tilsammen rumme faciliteter, der understøtter forskellige aktiviteter. Dermed får fritidscentret en bred appel. Samtidig er der mulighed for, at de unge kan blive nysgerrige på nye aktiviteter og eventuelt finde nye hobbyer og venskaber.”

2.3 Værdier

Fællesskab

Ungehusets aktiviteter skal være med til at skabe rammerne for, at flest mulige unge får mulighed for at være deltagende i gode fællesskaber. Derfor skal det pædagogiske fokus både være på den enkelte unges personlige udvikling, på progression i aktiviteten, samtidigt med at der skal være fokus på gruppens trivsel.

Identitetsudvikling

At komme i ungehuset skal være identitetsudviklende for den unge. Den unge skal have mulighed for at træne de kompetencer der er vigtige i overgangen fra ung til voksen - at udvikle sig til at være selvstændige og reflekterende individer som er parate til at påtage sig et ansvar som voksen. Disse kompetencer udvikles i samspillet med andre unge og ungehusets pædagogiske personale.

Nære relationer

Ungehusene skal være udviklende og dette kræver en udvikling af kompetencer i huset samt samarbejder uden for huset. Samarbejder skal skabes med lokalsamfundet, med de andre ungehuse, med erhvervsdrivende, med organisationer og med frivillige. Der skal skabes relationer, som kommer de unge til gode i det daglige og som over tid kan være udviklende for de unge og for husets identitet.

3

Projekt

3. Projekt

3.1 Indhold

Kapitlet Projekt indeholder en beskrivelse af en række overordnede designkrav, såvel som beskrivelser af de enkelte områder, rum, mulige disponeringer og deres sammenhænge. Hvert afsnit beskriver indledningsvist de aktiviteter, der foregår i de enkelte områder, og hvilke hensyn der bør tages i disponeringen af områderne.

Efter hver beskrivelse er der oplyst de nærheds- og funktionskrav, som skal efterkommes for de enkelte områder og rum. Specifikke krav til rummene fremgår af rumfunktionskemaerne i kap. 6.

3.2 Arkitektur og rum

Københavns Kommune har en ambitiøs arkitekturpolitik og en række overordnede temaer og principper ift. arkitektur og byrum i København.

Temaerne er oplyst herunder og derefter koblet sammen med visionen og principperne for byggeri af ungehuse og omformuleret til designprincipper. Designprincipperne kan benyttes, når der skal findes en egnet matrikel, når der skal prioriteres, når der skal laves en screening af et eksisterende sted, og når et projektmateriale skal granskes under projektering.

Tema 01: Arkitektur der fortæller

”Temaet har fokus på at bygge videre på Københavns egenart og vores fælles kulturarv og på at transformere og udvikle byen i et nutidigt arkitektonisk formsprog. Det har også fokus på at styrke det unikke – det, der er særligt for stedet – med afsæt i den lokale arkitektoniske egenart og i de lokale behov og fortællinger. Temaet handler dermed om at styrke den fysiske ‘kant’ i byen med afsæt i menneskelig og fysisk diversitet” (Arkitekturpolitik, København 2017-2025).

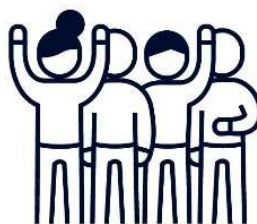


Designprincip 01: Lokal forankring

Ungehuse skal forankres lokalt – visuelt og kulturelt. Husene må gerne være synlige i gadebilledet og give noget tilbage til lokalmiljøet.

Tema 02: Bygget til Københavnerliv

”Temaet har fokus på en levende by med afsæt i menneskets sanser, menneskekroppens skala og livet i byens rum. Der er særligt fokus på hverdagslivet i København, på en blandet by med plads til alle og på at gøre København grønnere. Temaet har også fokus på samspillet mellem bygninger og byrum, på variation og på fællesskaber” (Arkitekturpolitik, København 2017-2025).



Designprincip 02: Fællesskab

Ungehuset skal blande sig med de lokale og de lokale faciliteter. Husets rum skal understøtte fællesskabet og relationer med ung og voksen.

Tema 03: Ansvarligt designet

”Temaet har fokus på, hvordan København fortsat tager ansvar for miljø- og klimaudfordringer, og på hvordan vi kan designe arkitektoniske løsninger, der sikrer livskvalitet, fleksibilitet og robusthed overfor forandringer. Temaet har også fokus på at skabe fysiske rammer, som kan medvirke til at passe på vores ressourcer og tilpasse byen til fremtidens klima” (Arkitekturpolitik, København 2017-2025).



Designprincip 03: Autenticitet

Ungehuset skal være attraktivt for de unge. Det skal være robust, fleksibelt og skabe aktiviteter af høj kvalitet.

3.3 Områder & nærhedsprincipper

Ungehuset består overordnet af følgende zoner og områder:

- Ankomst
- Café- og opholdszone
- Aktivitetszone

- Personalezone
- Support
- Udeareal

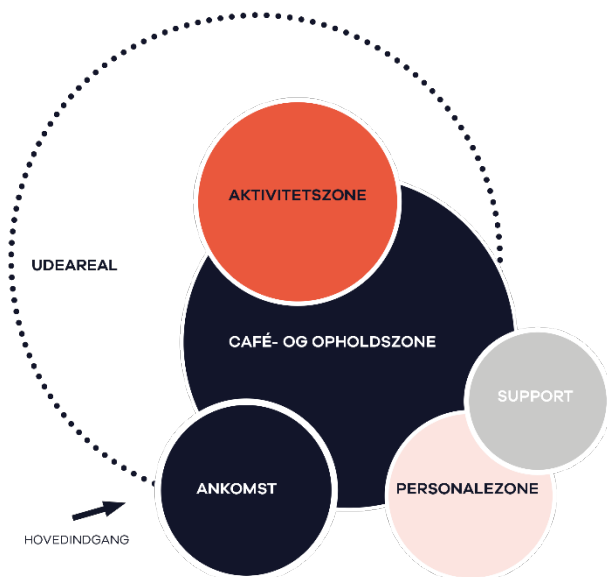


Illustration: Relationer mellem de forskellige områder i ungehuset

Ankomstzonen er det første, man møder. Udefra skal det fremstå som et tilgængeligt sted, som inviterer ind, og som er synligt i gadebilledet. Indenfor er det et imødekomende og attraktivt rum, som leder den besøgende naturligt videre ind i huset.

Café- og opholdszonen er ungehusets hjerte. Her mødes man til arrangementer, for at spise, for at møde venner, for at få nye venner – eller bare for at hænge ud. Man ankommer til café- og opholdszonen direkte fra ankomsten og krydser zonen naturligt på sin vej videre ind til aktivitetszonen.

Aktivitetszonen er fællesbetegnelsen for det område, som huser de kodede rum i huset. Aktivitetszonen består af tre områder, som hver især rummer større og mindre åbne og lukkede rum som tilsammen udgør ungehusets tilbud til de unge.

Personalezonen er det område som primært benyttes af husets medarbejdere. I løbet af dagen er medarbejderne primært sammen med de unge i husets øvrige områder og derfor består området af både

personalefaciliteter såvel som en række faciliteter, som deles blandt medarbejderne og med de unge.

Support er det område, som består af de faciliteter, som servicerer huset, som toiletter, depot til huset mm.

Udearealet skal være attraktivt for de unge og består af områder som indbyder til at hænge ud, aktiviteter af forskellig karakter såvel som til fokus og refleksion med en samtidig respekt for husets naboer.

3.4 Rumprogram

Rumprogrammet indeholder beskrivelser af alle rum og steder i de seks områder beskrevet under kap. 3.3. Beskrivelserne rummer overordnede funktionelle krav og beskrivelser af de enkelte rum.

3.4.1 Ankomst

Ankomsten består af følgende funktion:

- Ankomstrum

Ankomstrum

Hovedindgangen skal visuelt markere sig klart og tydeligt i det offentlige rum og være en fællesankomst for de unge og for medarbejderne.

Ankomstrummet skal være et imødekomende rum og være med til at fortælle om en bygning, der huser et moderne ungemiljø som er fritidens såvel som bydelens hus.

Allerede ved ankomsten skal man kunne fornemme en hverdag præget af fællesskab og aktiviteter ved at skabe transparens til fællesrum og aktivitetsrum, benytte materialer og en indretning der er imødekomende for de unge og ved at informere tydeligt om, hvad der foregår.

Fra man træder ind ad døren, skal det være let og naturligt at finde rundt i huset og wayfinding skal indtænkes i naturligt i arkitekturen, så bygningselementer og rum naturligt leder en på vej.

Der skal fra hovedindgangen være tydelig forbindelse og let adgang til de primære områder op gennem huset. Hovedindgang og ankomstrum skal ligge i umiddelbar nærhed til Fællesrummet, således at det er muligt at

have opsyn med hovedindgangen såvel som garderoben i ankomstrummet.

Ankomstrummet skal indeholde mulighed for opsætning af tavler (digitale og analog), væg eller gulvplads til opstilling af taskeskabe, en mindre åben garderobe samt en reception/modtagelse.

3.4.2 Café- og opholdszone

Café- og opholdszonen består af følgende funktioner:

- Fællesrum
- Produktionskøkken
- Depot
- Varemodtagelse

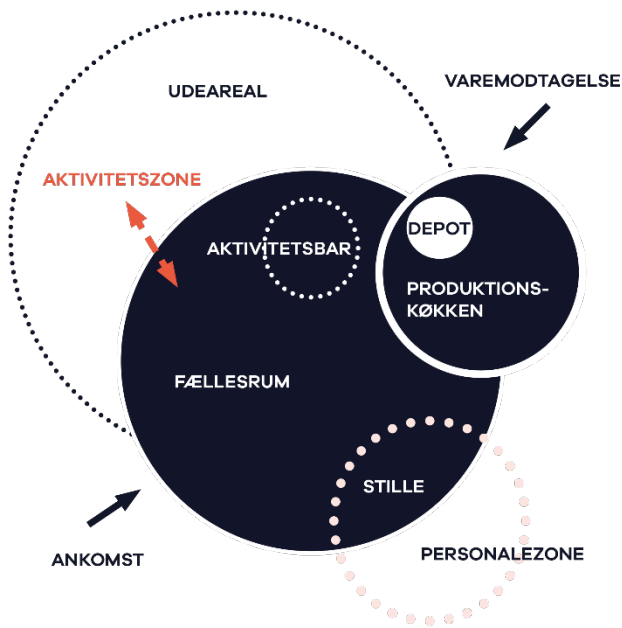


Illustration: Relationer mellem de forskellige rum i zonen

Fællesrum

Fællesrummet er husets hjerte og danner den primære ramme om fællesskabet i ungehuset. Rummet fremstår med en rolig og afslappet atmosfære og skal understøtte en indretning med uformelt inventar, som inviterer til samtale og socialt samvær. Her har de unge

lyst til at slå sig ned og hænge ud. Rummet skal knytte de unge sammen og understøtte uformelle såvel som mere formelle aktiviteter - som en mindre gruppe der spiser sammen, folkekøkken med fællesspisning for mange, brætspil, bordfodbold, spontane aktiviteter, valgforberedelse til og gennemførelse af valg blandt de unge, teoretisk undervisning ifm. madhold mm. En del af Fællesrummet skal kunne fungere som et mere dæmpet område til brug for foredrag og oplæg, fordybelse, fokus, uformelle og mere formelle samtaler.

Rumligt og arkitektonisk skal caféen være indbydende og nærværende for de unge. Området skal invitere til ophold og fordybelse med fokus på socialitet og fællesskab – gerne i en variation af rumligheder, som understøtter mødet mellem forskellige gruppestørrelser og forskellige aktiviteter. Rummet skal være attraktivt og kunne konkurrere med øvrige tilbud i byen, som cafeer mm. Rummet skal endvidere være robust ift. daglige forandringer ift. ændringer i opstillinger af inventar, således at rummet ikke opleves rodet eller tilfældigt indrettet. Rummet skal indbyde til de forskellige aktiviteter karakteristika og indbyde til ejerskab ift. det at holde orden og rydde op efter sig selv.

Café-rummet skal placeres centralt og være det naturlige mødested og samlingsrum uden at være et gennemgangsrum. Rummet skal skabe nogle tydeligt definerede zoner, hvor de unge får lyst til at slå sig ned.

Rummets rolige område skal ligge nær stillerummene i Personalezonen, så rummene kan benyttes til fortrolige samtaler blandt ung/voksen. Rummet kan rumligt være opdelt på forskellige niveauer og evt. etager men skal dog kunne opleves som ét sammenhængende rum.

Fællesrummet skal give mulighed for, at en større gruppe unge (ca. 100) kan spise sammen. I det daglige skal det være muligt at indrette rummet med varierede opstillinger af borde og stole såvel som lounge-områder med bløde møbler.

Som en del af fællesrummet skal der etableres en aktivitetsbar. Aktivitetsbaren er husets vandhul og et naturligt uformelt samlingspunkt. Her søger de unge hen for at købe drikkevarer og mad, og her kan en mindre gruppe unge og pædagogiske medarbejdere bage "spontankage", lave et måltid sammen eller anrette mad, som produceres i produktionskøkkenet. Aktivitetsbaren vil også kunne benyttes af fritidsbrugere

og foreninger, til små madhold og samlinger af forskellig karakter.

Aktivitetsbaren skal have karakter af og indrettes som et åbent køkken med spisepladser i baren og placeres synligt i fællesrummet. Aktivitetsbaren skal endvidere placeres i nærhed til produktionskøkkenet.

Aktivitetsbaren skal etableres som en åben funktion bestående af en vægmonteret køkkenenhed samt et barmodul, som kan tilgås fra begge side, så man både kan betjene kunder og samtidig have en aktivitet i gang.

Produktionskøkkenet

Produktionskøkkenet skal etableres som et egentligt køkken, et opvaskeområde og et område, som kan benyttes til aktiviteter som Bagedyst, Masterchef samt undervisning. Køkkenet skal benyttes til tilberedning af mad til udsalg i aktivitetsbaren og til brug ved tilberedning af måltider til fællesspisning, events og ved udlån.

Produktionskøkkenet skal kunne producere mad på daglig basis til 200 samtidigt spisende personer og ved særlige lejligheder op til 600 personer. Produktionskøkkenet skal indeholde mulighed for, at de unge kan deltage aktivt såvel som perifært. Den aktive deltagelse skal både være i forbindelse med tilberedelse af mad til salg i aktivitetsbaren samt til deltagelse i planlagte undervisningsforløb og konkurrencer. Det skal i forbindelse med undervisningsforløb være muligt at afholde kurser bestående af teoretisk og praktisk læring.

Rummet skal opdeles i følgende zoner og rum:

- Kold afdeling
- Grøn afdeling
- Varm afdeling
- Bageafdeling
- Opvask
- Kølerum
- Areal til placering af fryser

De fire afdelinger skal placeres hensigtsmæssigt i forhold til hinanden og alle rumme mulighed for, at der

kan være en håndfuld unge hjælpere, og at der kan foregå teoretisk læring, hvor et madhold kan samles og få instruktioner. Instruktion af større madhold og teoretisk forberedelse og research forventes at kunne finde sted i fællesrummet.

Området skal organiseres som et aktivitetsbaseret område, hvor brugerne flytter sig hensigtsmæssigt rundt efter opgaven – som man også kender det fra restaurationskøkkener. Der skal generelt etableres tilstrækkeligt med hylde i køkkenet til opbevaring af køkkenværktøj samt en mindre afskærmet arbejdsplads i køkkenet til bestilling af varer. Arbejdspladsen skal placeres i nærheden af vareindlevering.

Opvaskefunktionen skal tilrettelægges således, at det er let at indlevere snavset service direkte ind i opvasken i opstillede opvaskebakker. Der skal være afskærmet fra opvaskeindleveringen og ud mod områder med ophold, således at støj fra opvaskefunktionen minimeres mest muligt. Der skal desuden være god plads til opbevaring af ren service.

Der skal etableres et kølerum med tilstrækkelig kølekapacitet, der sikrer mulighed for adskillelse af grøntsager og frugt med jordbakterier fra andre råvarer og færdigbehandlede produktionsvarer. Derudover skal der disponeres et areal til placering af fryser til egenproduceret overskudsproduktion, når der produceres – f.eks. bages - på forkant, og hvis der anvendes bake-off produkter og frosne grøntsager.

Produktionskøkkenet skal placeres i nærhed til fællesrummet - og i særlig grad aktivitetsbaren - samt vareindleveringen. I nærhed til produktionskøkkenet skal der endvidere etableres et personaletoilet til køkkenpersonalets brug.

Køkkendepot

Der skal etableres et depot til opbevaring af tørvarer til madproduktion. Depotet skal kunne benyttes af personalet i køkkenkøkkenet og skal derfor placeres med direkte adgang fra produktionskøkkenet samt hensigtsmæssigt ift. vareindleveringen.

Depotet skal kunne indrettes med dybe hylde fra gulv til loft på alle vægge til opbevaring af varer. Døren skal kunne stå åben uden at blokere adgangsvejen for varelevering og øvrige transport mellem produktionskøkkenet og depotet.

Varemodtagelse

Der skal etableres en varemodtagelse. Varemodtagelsen skal benyttes i det daglige til varer som leveres til produktionskøkkenet, men skal også kunne benyttes til levering af varer til de øvrige områder i huset.

Det skal være muligt midlertidigt at opbevare varer udenfor huset i umiddelbar nærhed til varemodtagelsen, som senere transporteres gennem varemodtagelsen og fordeles i køkkenet og depotet.

Varemodtagelsen skal placeres nær en elevator og hensigtsmæssigt ift. adgangen til produktionskøkkenet og huset generelt. Varemodtagelsen kan med fordel placeres i sammenhæng med varegård og affaldsrum.

3.4.3 Aktivitetszone

Aktivitetszonen består af følgende områder og funktioner:

- Værkstedszone
- Bevægelseszone
- Musikzone

3.4.3.1 Værkstedszone

Værkstedszonen er den del af aktivitetszonen, hvor de kreative processer finder sted. Her kan de unge bl.a. reparere deres skateboard eller tage kursus i negle- teknik – og efterfølgende lave et podcast-indslag om det. Zonen er opdelt i forskellige kodede og stærkt programmerede rum med forskellige karakteristika og med forskellige tekniske funktionskrav som hver især understøtter en ønsket aktivitet.

Alle rum i værkstedszonen skal, udover at rumme den nødvendige plads til den aktivitet rummet skal understøtte, rumme mulighed for den perifere deltagelse. Der skal således være mulighed for, at unge kan "hænge ud" og være perifere deltagere.

Der skal endvidere være mulighed for at udstille værker og kunsthåndværk – både igangværende emner samt færdige emner. Udstillingsmuligheder skal både være i værkstederne, hvor de kan fungere som inspiration og pirre nysgerrigheden, og omkring værkstederne, hvor de kan indgå som en del af en udstillingsevent for de

andre unge såvel som for forældre og nysgerrige borgere fra lokalområdet.

Værkstedszonen består af følgende rum:

- Grov-værksted
- Våd-værksted
- Idé- og finværksted
- Makerspace
- Rollespilsrum
- Depot

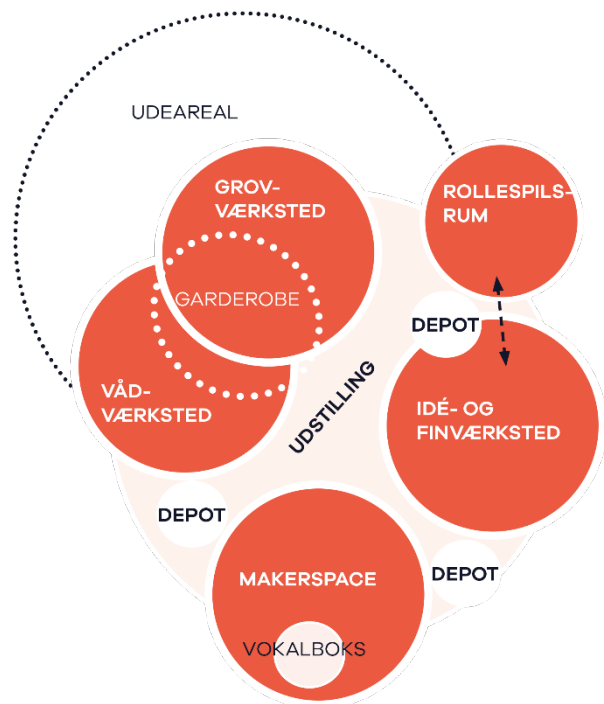


Illustration: Relationer mellem de forskellige rum i zonen

Grov-værksted

I grovværkstedet arbejdes der med træ, metal, glas og sten. Værkstedet må gerne fremstå rå og invitere og inspirere til kreative arbejdsprocesser. Her kan de unge bygge, konstruere, afprøve og eksperimentere i faciliteter, som indeholder særlige maskiner, værktøjer og materialer samt producere og reparere større og mindre elementer, som har det til fælles, at de sviner og kræver plads. Her kan de unge blive undervist af fx en

medarbejder, reparere deres cykel eller skateboard eller producere møbler til brug i ungehuset.

Det skal være muligt at blive undervist teoretisk såvel som praktisk og værkstedet skal således rumme mulighed for, at der kan etableres en oplægs-/formidlingszone for mindre undervisningshold samt mulighed for 1:1 undervisning ved arbejdsborde. Det skal endvidere være muligt at opbevare større emner såvel som værktøj og materialer synligt i værkstedet.

Grov-værkstedet skal kunne indrettes med forskellige zoner og rumme mulighed for at etablere arbejdspladser ude i rummet samt ved arbejdspladser langs vægge til mindre maskine til fx metal-, sten- og smykkearbejde. Der skal endvidere disponeres med et friareal på gulvet, (Mock-Up-zone) hvor det er muligt at arbejde med større emner, eksempelvis cykler eller lignende.

Som en del af grov-værkstedet skal der etableres et maskinrum. Maskinrummet skal kunne indeholde nogle af de mere specialiserede og sikkerhedskrævende maskiner, der kun må benyttes af en medarbejder eller i samråd med en medarbejder. Det kan være bånd- og rundsav, søjlebordmaskine, skivepudse, afretter, tykkelseshøvl, bænksliber, drejebænk mm.

Maskinrummet skal placeres med direkte og visuel forbindelse til grov-værkstedet. Maskinrummet bør af hensyn til indretningsmulighederne være rektangulært og skal på grund af støjende maskiner være lydisoleret. Maskinværkstedet kan også fungere som depot for større emner, f.eks. plader og brædder.



Grov-værkstedet skal så vidt muligt placeres med direkte adgang til et udeareal, således at emner kan transporteres direkte ind i rummet. Ved ankomsten til grov-værkstedet skal der etableres garderobe- og vaskerum indeholdende vaskerende til tre samtidige brugere samt plads til opsætning af garderober/bøjlegarderober til 8-10 personer.

Såfremt grov-værkstedet placeres i nærhed til våd-værkstedet kan garderobe- og vaskerummet deles mellem de to værksteder.

Våd-værksted

I våd-værkstedet kan de unge producere kunstværker i større og mindre format, lave grafiske tryk mm. Her må der svines og arbejdes med store armbevægelser. Her kan de unge blive undervist i croquis, skabe egne malerier eller brugskunst som keramiske værker mm. Rummet skal emme af kreativitet, have gode lysforhold og gerne med store dagslysindtag uden direkte sollys.

Det skal være muligt at blive undervist teoretisk såvel som praktisk, og værkstedet skal således rumme mulighed for, at der kan etableres en oplægs-/formidlingszone for mindre undervisningshold samt mulighed for 1:1 undervisning ved arbejdsborde. Periferien af lokalet udnyttes med f.eks. faste arbejdsborde og mulighed for udstilling samt opbevaring og tørrereoler. Centralt i rummet skal der placeres en vaskerende.

Våd-værkstedet skal så vidt muligt placeres i nærhed til Idé- og finværkstedet samt så vidt muligt med direkte adgang til Café- og Opholdszonen i udearealet, så emner kan transporteres direkte ind i rummet, og så udearealet kan indtages som kreativ arbejdszone.

Ved ankomsten til våd-værkstedet skal der etableres garderobe- og vaskerum indeholdende vaskerende til tre samtidige brugere samt plads til opsætning af garderober/bøjlegarderober til 8-10 personer. Såfremt våd-værkstedet placeres i nærhed til grov-værkstedet kan garderobe- og vaskerummet deles.

Idé- og finværksted

I idé- og finværkstedet kan de unge sy deres eget tøj, sy strikke, hækle, dekorere negle, sy kostumer, lave monstermasker og producere deres egne latex våben til brug ved live-rollespil udenfor. Her kan du blive undervist af en negletekniker eller designer, hækle grydelapper til jul mm.

Det skal være muligt at blive undervist teoretisk såvel som praktisk og værkstedet skal således rumme mulighed for, at der kan etableres en oplægs-/formidlingszone for mindre undervisningshold samt mulighed for 1:1-undervisning, hvor der arbejdes med

procesplanlægning, research mm. Der skal kunne etableres synlig opbevaring på en væg til stofruller, garnruller, perler, pap og værktøj og værkstedet skal generelt fremstå råt og inspirere til kreative arbejdsprocesser.

I idé- og finværkstedet skal der kunne etableres der en zone med 4-6 stationære symaskiner, som ønskes placeret ved borde vinkelret fra væggen for at sikre optimale arbejdsforhold ved brug af symaskinerne. Det skal være nemt at tage flere symaskiner frem i forbindelse med faste bord i siddehøjde. Derudover ønskes plads til et stort arbejdsbord, hvor der kan arbejdes med store, ruller stof, og hvor en underviser kan demonstrere en teknik. Langs væggene skal der placeres fastmonterede arbejdsborde.

I en afskærmet zone skal der disponeres plads til fire arbejdsborde, hvor der kan produceres latex våben mm. Bordene skal placeres enkeltvis, så der kan arbejdes med større emner og materialer.

I værkstedet skal der endvidere kunne skabes ro til diskussion og samtale samt individuel fordybelse, således at der er fokus på, at der skabes samvær om aktiviteterne frem for, at der skabes en klassisk undervisningssituation. I værkstedet skal der være fokus på mere direkte lys til "mindre" og "finere" arbejde.

Idé- og finværkstedet skal så vidt muligt placeres i nærhed til depotet og til rollespilsrummet, således at rummet kan indgå i forberedelsen til rollespil i rollespilsrummet.

Makerspace

Ungehusets makerspace er et stort, råt lokale med robuste overflader, der inviterer til at tænke ud af boksen og arbejde kreativt. Lokalet må gerne fremstå åbent og transparent mod de omkringliggende rum, men skal kunne aflåses, da lokalet indeholder kostbart udstyr og aktiviteter, der kan støje.

I husets Makerspace kan de unge skabe via digitale værktøjer og arbejde med idéudvikling og design-thinking. Der er et særligt fokus på digital fremstilling og digitale værktøjer. Lokalet skal kunne indeholde værktøjer som vinylcutter, 3d-printer, lasercutter, større stationære computere, t-shirt- print-maskine mm. og rumme mulighed for, at der teknisk kan arbejdes med digitale værktøjer, og at der kan etableres forskellige

zoner samt arbejdsborde og et "green room"- område eller rum til diverse optagelser.

Der skal endvidere etableres en lab-zone, hvor der kan arbejdes med mikroskopi og mindre videnskabelige forsøg. Zonen skal bestå af et større arbejdsbord til 6-8 personer, vitrineskabe med synlige instrumenter og placeres i tilknytning til en vaskerende.

Det skal være muligt at blive undervist teoretisk såvel som praktisk, og makerspace skal således rumme mulighed for, at der kan etableres en oplægs-/formidlingszone for mindre undervisningshold samt mulighed for 1:1 undervisning ved arbejdsborde.



Rummet benyttes desuden i det daglige som print/kopi rum af personalet. Såfremt der ikke etableres Makerspace, skal der etableres et særskilt print/kopirum i Personalezonen.

Rummet skal placeres i nærhed til vokal-boksene, således at de kan benyttes til indspilning af podcast.

Rollespilsrum

Rollespil kan foregå udenfor, hvor deltagerne er iført kostumer. Det kan også foregå ved et bord, hvor man med et kort over den verden spillet foregår i, med terninger og en beskrevet rollespilskaracter spiller et rollespil, hvor eventyrets verden udfordres.

Til brug for rollespil indendørs skal der etableres et rollespilsrum, som kan rumme 12 spillere og en game master, som kan sidde sammen ved et fællesbord. Rummet skal i sin udformning og karakter være stemningsfuldt og kunne iscenesættes ifm. rollespil ved hjælp af særbelysning og mørklægning. Når rummet

ikke er i brug til rollespil, skal det kunne benyttes til møder eller andre aktiviteter blandt de unge og medarbejderne.

Rollespilsrummet skal placeres i nærhed til depot til rollespil og Idé- og finværkstedet.

Depot

Der skal etableres et depot til hvert værksted samt makerspace. Depotet er til opbevaring af diverse materialer og rollespilskostumer. Depoterne skal kunne benyttes af unge og personale og skal placeres i umiddelbar nærhed til de enkelte værksteder.

Depoterne skal kunne indrettes med dybe hylder fra gulv til loft samt garderobe til ophængning af rollespilskostumer.

3.4.3.2 Bevægelseszone

Det aktive område er den del af aktivitetszonen, hvor kroppen er i fokus. Her kan de unge spille bold, gå til teater og indgå i spontane aktiviteter af sportslig karakter.

Alle rum skal, udover at rumme den ønskede plads til den eller de aktiviteter rummet skal understøtte, have areal til, at en mindre gruppe unge kan deltage perifært.

Der skal således være mulighed for, at unge kan "hænge ud" og være perifere deltagere. Dette kan være i randzonen i salene og/eller en niche eller i visuel tilknytning til rummene, således at man opholder sig uden for rummet, og kan betragte dem, der er i rummet.

Bevægelseszonen består af følgende rum:

- Sal, type 1 og 2
- Esportsrum
- Strategirum
- Depot/sale
- Omklædningsfaciliteter

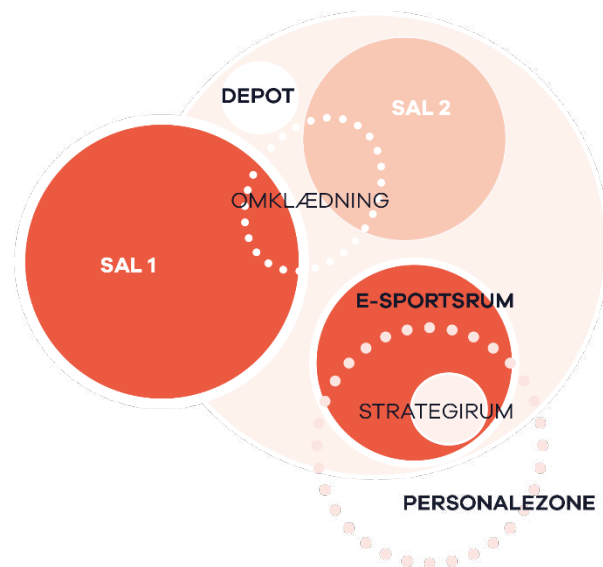


Illustration: Relationer mellem de forskellige rum i zonen

Sal, type 1 og 2

Der skal etableres to sale. Den ene sal (type 1) er en idrætssal og skal kunne anvendes til boldspil og aktiv udfoldelse, drama, teaterforestillinger, dans samt stilleaktiviteter som yoga, mindfulness såvel som foredrag, teater, koncerter og lignende. Salen skal have en fri loftshøjde på 5-7 m. og skal kunne lukkes af.

Sal (type 1) skal indrettes med følgende funktioner:

- Opstilling af forskellige redskabsbaner og brug af airtracks og skummadrasser
- Brug af bomme, ribber og let adgang til diverse fitnessredskaber f.eks. store bolde, stave, vægte, kettles, TRX udstyr mv.
- Tværgående motorikskinner til montering af TRX-udstyr, tove, klatre- og balanceredskaber mv.
- Spejlvæg langs den ene væg (evt. depotvægge). Brug af spejle til dans, drama mv., gerne med gardin og håndliste
- Projektor og lydanlæg til visning af sange, musikvideoer, film, oplæg mv.
- Scene eller sceneelementer, moduler til tribune mv.

Der skal sikres en nem og hensigtsmæssig adgang til redskaber, så de let kan stilles frem og på plads.

Både i forhold til musik og teater vil der jævnligt være aktiviteter med visning af produktioner for et større eller mindre publikum. Der skal derfor disponeres i områder for publikum og områder for optrædende. Lamper og lys skal kunne etablere scene-funktioner, og rummet skal kunne fremstå som en Black boks med sort gulv og sorte vægge. Der skal etableres en effektiv akustisk dæmpning egnet til musik, teater og bevægelsesaktiviteter.

Der skal være mulighed for forskellig lyssætning til forskellige aktiviteter: diverse bevægelsesaktiviteter, til musik og teater samt øvrige aktiviteter, og der er derfor behov for en regulerbar grundbelysning, hvor det er muligt både at dæmpe lyset og skabe forskellige indstillinger spots/rettet lys.

Den anden sal (type 2) er til den spontane udfoldelse, og her kan der etableres Ninja bane eller udføres andre spontane aktiviteter. Sal, type 2 kan være et lukket rum såvel som et åbent. Hvis det etableres som et åbent område skal det være i et afgrænset område.

Sal, type 2 skal etableres som et mere intimt rum end en egentlig gymnastiksal, og der ønskes en rar belysning, som kan varieres i styrke. Gulvet skal være egnet til bevægelse og boldspil med bløde bolde. Loftet skal være fastmonteret, og der skal være en fri loftshøjde på min. 4 m.

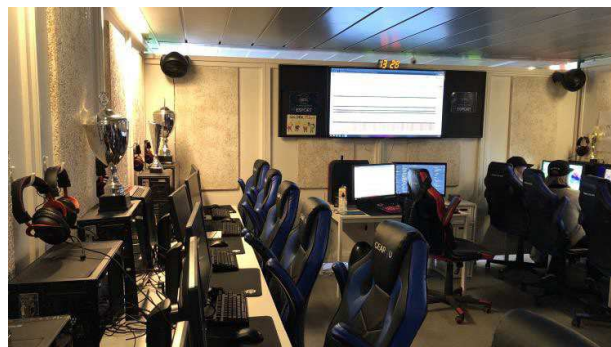
Der må ikke være søjler eller andet i salene, som forhindrer fri brug af rummet. For begge sales vedkommende skal der være mulighed for at disponere med områder til ophold og de unges perifere deltagelse.

Der skal være let adgang til/fra omklædningsfaciliteter og toiletter og niveaufri adgang til depot fra begge sale.

Esportsrum

Esport anerkendes i størstedelen af verden som en idrætsgren på lige fod med andre sportsgrene, da det ligesom en idrætsgren indeholder et konkurrencemoment samt fastsatte regler. Esport udøves via en computer men ved fysisk fremmøde i den fysiske verden. Der er 5 deltagere på et Esportshold.

Til udøvelse af Esport er der behov for et Esportsrum, hvor deltagerne sidder langs væggene og med et område i midten af rummet disponeret til fælles bord eller et mindre loungeområde. Rummet skal kunne mørklægges og teknisk understøtte en konstant brug af 20 computere.



Esportsrummet skal placeres i direkte tilknytning til Strategirummet.

Strategirum

I direkte tilknytning til Esportsrummet skal der etableres et strategirum. Strategirummet skal kunne rumme et mødebord til 6 personer samt mulighed for at vise digitale præsentationer på væg. Der skal endvidere være en fri væg, som kan benyttes til whiteboard ved strategiplanlægning.

Rummet skal i det daglige kunne benyttes som møde- eller stillerum og skal ligge i nærhed til Personaleområdet og Fællesrummet, så det kan benyttes på lige fod med de andre Stillerum.

Depot/sale

I direkte tilknytning til de to sale, og med en eller flere døråbninger og niveaufri adgang til salene, skal der etableres et depot til opbevaring af redskaber.

Depotet skal have frie vægge til opsætning af dybe reoler til opbevaring af bolde, måtter, hockeystave mm. Rummene bruges til opbevaring af bolde, rekvisitter, redskaber, musikanlæg mm.

Gulvet i depotet skal kunne tåle oplagring af vogne med tunge genstande.

Omlædningsfaciliteter

Der skal etableres to omlædningsrum i forbindelse med de to sale med plads og skabe til 20 personer i hver. Omlædningsrummene skal være indbydende rum, hvor belysning og materialevalg er medvirkende til, at der skabes et rart og stemningsfyldt sted. Adgang til omlædningsrummet skal foregå gennem et forrum eller en sluse, så der ikke er direkte indkig udefra og være opdelt i et fodtøjsområde og et barfodsområde. Badeområdet skal være naturligt afskærmet mod indkig fra omlædningsrummet.

Ved ankomsten til omlædningsrummet, og som en del af omlædningsrummet, skal der være mulighed for at hænge frakker på knager og sidde ned og tage fodtøj af og på.

I badezonen skal der i hver omlædningsrum etableres en mindre bruseenhed bestående af et fælles forrum og 4 aflukkede brusere. Brusere skal være med tryknap med mulighed for at regulere individuelt. Der skal være mulighed for at hænge håndklæde på knage i umiddelbar nærhed af bruseområdet.

Der skal etableres et toilet i hvert omlædningsrum med væghængt toilet og egen håndvask. Der skal derudover etableres vask med spejl samt udtag for hårtørrer ved siden af spejl i omlædningsrummet.

Uden for toiletrummet i hver omlædning, skal der etableres en koldt vandshane, så man kan fylde sin drikkedunk.

Der skal være mulighed for tilgang til handicap toilet og bad, som også kan fungere som et flexomlædningsrum.

Omlædningsfaciliteterne skal placeres i hensigtsmæssig sammenhæng med salene.

3.4.3.3 Musikzone

I musikområdet kan de unge spille musik såvel som synge, producere og komponere. Her er der fokus på alt, hvad der har med lyd at gøre. Området skal som helhed understøtte lyd, og der skal sikres akustiske forhold - herunder efterklangstid, risikoen for svingninger i installationer og lyd dæmning – således at der kan foregå aktiviteter i tilstødende rum. Korttræning

for op til 12 personer skal kunne foregå i øvelokalerne. Korttræning med flere personer vil foregå i salene.

Musikzonen skal kunne aflukkes og tilgås udefra uden for åbningstid. Der skal derfor tillige placeres et toilet inden for det område, som kan aflukkes.

Musikområdet består af følgende rum:

- Øvelokale/studie
- Vokalboks
- Musiklounge
- Depot

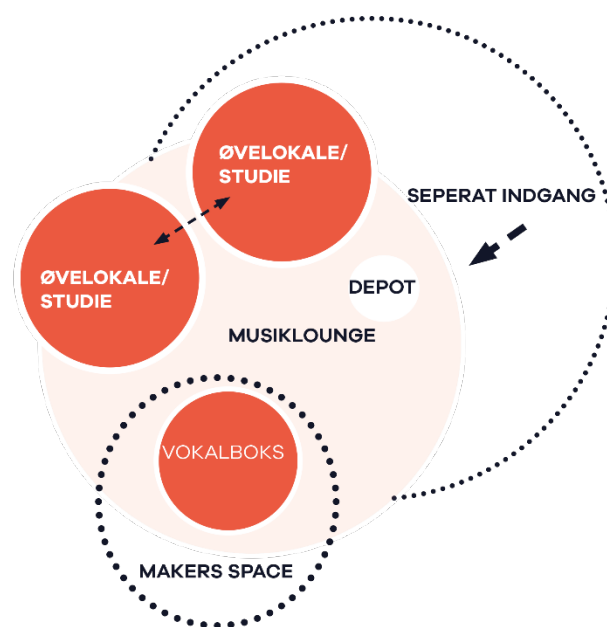


Illustration: Relationer mellem de forskellige rum i zonen

Øvelokale/studie

Der skal etableres rum til indspilning af musik såvel som til bands som øver sammen. Lokalerne skal fremstå og apteres som professionelle øvelokaler/studier, som inspirerer de unge til at arbejde seriøst med musik. Det skal være muligt at præge rummet med artefakter, plakater osv., som afspejler rummets funktion og DNA.

Øvelokalerne skal organiseres, så der er glasfelt mellem rummene, således at det ene rum kan benyttes til de udøvende musikere, og det andet rum til indspilning.

Lokalerne skal være lydisolerede og akustisk fungere til alle musikgenrer såvel som til orkester og sang. De skal rumligt kunne indrettes med et frit gulvareal med mulighed for bandopstilling med guitar, trommer og bas, keyboard samt mikrofoner samt et areal til et fast borde indeholdende computer og en stor mixerpult til indspilning. Derudover skal der være rumlige integrerede nicher eller vindueskarme til uformelt og midlertidigt ophold.



Øvelokale/studie skal ligge i nærhed til de øvrige funktioner i musikområdet.

Vokalboks

Der skal etableres vokalbokse til sangtræning og vokalindspilning. Vokalboksene skal kunne indrettes til brug for lydoptagelse, f.eks. i forbindelse med indspilning af podcasts og skal kunne fungere til indspilning af musik af 1-2 personer. Vokalboksene skal være lydisolerede og akustisk fungere til alle genrer og have visuel forbindelse til øvelokalerne.

Vokalboksen skal kunne indrettes med et fast bord samt to stole. Der skal være visuel forbindelse til rummene, så man kan se om lokalet er i brug.

Vokalboksene skal ligge i nærhed til de øvrige funktioner i musikområdet og i nærhed til Makerspace til brug ved indspilning af podcasts.

Musiklounge

Ved og omkring øverum og vokalbokse skal der etableres et åbent opholdsområde til op til 20 personer. Området skal fungere som venteområde for bands og sangere samt som "hænge ud" område for

musikinteresserede. Området skal desuden kunne benyttes til mindre arrangementer/foredrag og undervisning.

Opholdsområdet skal indrettes som et loungeområde bestående af blødt inventar samt mulighed for at afsætte instrumenter. Der skal ifm. teoretisk undervisning være mulighed for at vise digitale præsentationer på ophængt skærm, og det skal være mulighed for og gulvplads til, at der kan laves stående sangtræningsøvelser.

Musiklounge skal ligge i nærhed til de øvrige funktioner i musikområdet.

Depot

Der skal etableres et musikdepot til opbevaring af instrumenter. Rummet skal have frie vægge til opsætning af dybe reoler til instrumenter samt brede døråbninger til transport af større instrumenter.

Depotet skal ligge i nærhed til de øvrige funktioner i musikområdet.

3.4.4 Personalezone

Personalezonen består af følgende funktioner:

- Kontor
- Fælleskontor
- Samtalerum
- Møderum/personalerum
- Personalegarderobe

Kontor

Der skal etableres kontorer til brug for ungehusets ledere samt til småmøder i det daglige. Kontorerne skal hver især kunne rumme én fast arbejdsplads, arkiv samt en mødefacilitet for fire personer.

Fælleskontor

Der skal etableres et fælleskontor for personalet, der hver især skal kunne rumme 10 faste arbejdspladser, arkiver samt en mødefacilitet for 4-6 personer.

Fælleskontoret skal placeres i nærhed til kontorerne samt samtalerummene, så de samlet kan indgå i det daglige administrative arbejde.

Samtalerum

Der skal etableres afskærmede samtalerum til småmøder, den intime samtale, private telefonsamtaler, koncentreret arbejde såvel som til møder og samtaler med eksterne og med de unge.

Samtalerummene skal indrettes så 4-6 personer kan afholde et møde, og der kan vises digital præsentation på opsat skærm. Samtalerummene skal placeres i nærhed til Fællesrummets rolige område, således at det nemt kan tilgås af unge som har akut behov for en snak eller medarbejdere som har behov for en 1:1.

Samtalerummet skal placeres i nærhed til kontorerne og til Fællesrummet, så de er nemme at tilgå for både medarbejdere og unge.



Møderum/personalerum

Der skal etableres et kombineret møderum og personalerum til 20 samtidige brugere. Rummet kan benyttes til formelle møder blandt medarbejderne såvel som til pauser. Rummet skal kunne indrettes med varieret inventar bestående af både loungearrangement og et mindre møde/spisebord.

Der skal endvidere etableres et mindre tekøkken, hvor personalet kan lave en kop te eller kaffe til pauser og til møder.

Større møder forventes afholdt i Fællesrummet uden for åbningstiden.

Møderum/personalerummet skal placeres i nærhed til kontorerne.

Personalegarderobe

Der skal etableres en personalegarderobe for unges husets personale. I personalegarderoben skal der etableres et aflukket bruserum med mulighed for fralægning af tørt tøj, håndklæde mm. samt et tilknyttet toilet.

Der må ikke være indkig til Personalegarderoben fra andre rum eller gangarealer.

Personalgarderoben skal placeres i nærhed til Møderum/personalerummet

3.4.5 Support

Support består af følgende funktioner:

- Personaletoaletter
- Unge-toaletter
- Rengøring/vaskeri
- Depot
- Gangarealer

Personaletoaletter

Der skal etableres personaletoaletter iht. AT-krav og minimum 4 stk. Ét af toaletterne skal være et handikaptoilet og skal placeres i nærhed til Personalegarderoben og Møderum/personalerum og ét skal placeres i nærhed til Produktionskøkkenet.

Unge-toaletter

Der skal etableres toaletter til brug for husets unge. Toaletterne skal etableres som min. to enheder, så det er muligt at etablere kønsopdelte toaletter. Alle

toiletenheder skal forsynes med forrum og min. et skal etableres som handicaptollet iht. lovgivning.

Enhederne såvel som de enkelte toiletrum skal udføres som selvstændige lukkede rum med tætsluttende døre. Håndvaske zoner, spejle etc. skal placeres i fælles forrum.

Toiletterne skal placeres spredt i huset, så det er nemt at tilgå et toilet, uanset hvor i huset man befinder sig. Min. to toiletter skal placeres i musikzonen.

Rengøring/vaskeri

Rengøring/vaskeri-rummet skal placeres hensigtsmæssigt ift. den daglige brug og skal placeres hensigtsmæssigt ift. en elevator. Rummet skal disponeres med en væg med reoler/hylder samt en mindre vaskeri-funktion til vask af klude, viskestykker mm. Vaskeri-funktionen skal indeholde vaskemaskine og tørretumbler samt plads til to vogne og 1 m. bordplads til sammenfoldning af klude mm.

Såfremt der ikke er elevator i huset, skal der placeres et større rengøringsrum på nederste plan og mindre rum på hver etage. Hovedrengøringsdepotrummet skal være egnet til pallemodtagelse og niveaufri adgang fra terræn.

Depot

Der skal etableres et depot til opbevaring af diverse materialer som benyttes fra tid til anden. Rummet skal kunne indrettes med dybe opbevaringsreoler og kræver ikke dagslys. Rummet skal placeres i nærhed til vareindleveringen.

Gangarealer

Fordelings- og gangarealer skal udformes så de bidrager med kvaliteter til huset. Nicher og lommer koblet på gangarealerne skal invitere til ophold, bevægelse eller udstilling samt give mulighed for mere "private" rum. Farvesætning, lyssætning og niveauforskelle bør udnyttes, så niches får opholdskvaliteter, som adskiller dem fra gangarealet.

Vertikale forbindelser i byggeriet ønskes ligeledes udnyttet til bevægelse og ophold, hvor det giver mening.

3.5 Udeareal

Udearealet skal i forbindelse med planlægningen af et nyt hus såvel som ved opkvalificering af et eksisterende hus ses i sammenhæng med lokalområdets eksisterende muligheder. Således skal ungehusets udeareal ses som et supplement til eksisterende faciliteter og/eller det skal sikres, at ungehuset placeres et sted, hvor der enten er attraktive udearealer eller kan etableres attraktive udearealer.

Udearealet skal bestå af zoner, som tilgodeser de unges forskellige behov og rumme mulighed for forskelligartede aktiviteter. Der skal så vidt muligt etableres flere forskellige typer af områder, som giver en høj grad af valgfrihed og kan imødegå de unges forskellige behov for enten ro, fællesskab eller bevægelse.

Udformning og placering af bebyggelsen skal ses i sammenhæng med grundarealets udformning og orientering i forhold til verdenshjørnerne, således at:

- Der opnås størst mulig kvalitet i udearealerne ift. støj, lyd og lys
- Der opnås størst mulig kvalitet i udnyttelsen af udearealet for målgruppen
- Udearealerne placeres i hensigtsmæssigt ift. funktioner inde i huset

Alle grønne arealer og belægningszoner skal være nemme at vedligeholde, og alle arealer skal kunne tilgås af kørestolsbrugere.

Overordnet ønskes udearealet inddelt i følgende zoner og funktioner:

- Ankomst- og opholdszone
- Bevægelseszone
- Street zone
- Skure

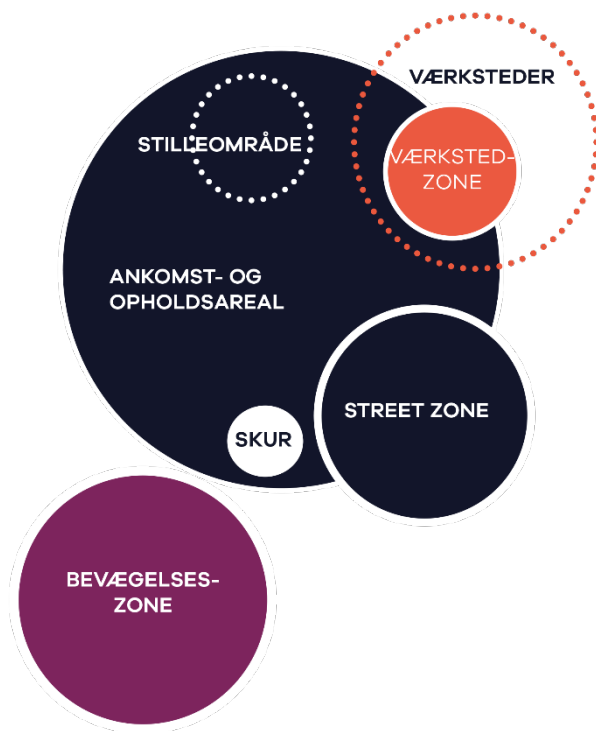


Illustration: Relationer mellem de forskellige rum i udearealet

Mellem og omkring de ønskede zoners funktioner skal der etableres mulighed for at deltage perifært og "hænge ud".

Ankomst- og opholdszone

Der skal ved ankomsten til ungehuset etableres et område, som byder den besøgende velkommen. Området skal, af hensyn til naboer og borgere i området, ligge tilbagetrukket fra fællesveje.

Afhængig af ungehusets placering kan området være både en ankomst- og opholdszone, så de unge - når vejret indbyder til udendørs ophold - allerede ved ankomst møder de andre unge og skaber fællesskab og relationer. Uanset placering af opholdsområdet skal det bestå af og understøtte de grundlæggende behov; behovet for at samles og behovet for at være alene eller være få sammen i et naturligt afgrænset stilleområde.

Opholdsområdet skal indeholde et område, der kan understøtte udespisning for ca. 100 unge, et område hvor de unge kan hænge ud i liggestole eller lignende og et grønt område, hvor der både er træer, buske og opholdsmulighed som bænke, fællesgynger mm. samt

urte-/køkkenhave til rekreativt brug, såvel som til aktiviteter i Produktionskøkkenet.

Der skal, så vidt det er muligt, etableres udeareal i forbindelse med grov-værkstedet. Det skal give mulighed for at arbejde på eksperimenterende arbejdsmåder og for at 'svine' i forlængelse af de indendørsfaciliteter.

Der skal i forbindelse med ankomsten etableres et område til cykelparkering såvel som til biler. Antal parkeringspladser for cykler og biler, herunder antal EL-ladestander, fastlægges af myndighederne ifm. det konkrete projekt.



Bevægelseszone

Bevægelseszonen er den største zone og den zone, hvor der dyrkes holdsport. Området skal indeholde elementer, som tilgodeser fx fodbold, håndbold, basketball og street hockey. Da ungehuset er beliggende i urbane områder, skal der etableres boldbur med opstregning mm. til de ønskede sportsgrene. Boldbure skal placeres, så de ikke forstyrrer naboer ved brug om aftenen og i weekenden.

Street zone

Der skal endvidere etableres et område til gadeidræt. Området skal indeholde elementer, som tilgodeser streetaktiviteter som skateboarding, løbehjul, breakdance, parkour, street basket, street handball, street bordtennis og bouldering, såvel som elementer der gør, at andre unge kan se på aktiviteterne og hænge ud omkring dem. Området skal etableres med asfalt og

der skal ved placering af området være et særligt fokus på støj fra fx skateboarding.

Skur

Der skal etableres to skure til hhv. renovation og driftspersonalets maskiner. Der skal etableres et aflåst affaldsskur til den daglige renovation samt til storskrald. Skuret skal placeres, så det kan tilgås af personalet såvel som renovationsfolk. Skuret skal placeres i nærhed til vareindleveringen og Produktionskøkkenet og disponeres for de gængse affaldssorteringstyper iht. Københavns Kommunes affaldsberegner. Størrelse og indretning af skur fastlægges ifm. det konkrete projekt.

Der skal endvidere etableres et aflåst skur til driftspersonalets maskiner. Skuret skal rumme mulighed for, at der kan opbevares større maskiner som fx plæneklippere og buskryddere.

3.6 Inventar

Ved valg af fast inventar skal der fokuseres på robusthed og kvalitet. Inventaret bruges dagligt af mange forskellige brugere og er udsat for en høj grad af dagligt slid. Samtidig skal inventaret understøtte forskellige behov ift. opbevaring.

Følgende generelle krav skal følges:

- Inventaret skal være robust og kunne tåle stød og slag
- Inventaret skal være tilpasset den funktion og det rum, det indgår i
- Der skal være fokus på let og intuitiv betjening af hårde hvidevarer; særligt ovne, opvaskemaskiner og andre elementer, som kræver aktiv betjening.

Skabe og garderober

Skabe (inklusive køkkenelementer) skal være i god kvalitet, og med låger som kan åbnes 180 grader.

Hængsler skal være robuste og i kvalitet som forkrøppede hængsler.

Låger skal være med glat overflade, modstandsdygtige mod slag mv., for eksempel med laminatoverflade.

Greb, hylder og skuffer må ikke være af plastic.

Bordplader og depothylder

Bordplader, hæve/sænke borde, hylder m.v. skal have en slag- og ridsefast overflade, kompakt laminat og rustfrit stål kan anbefales til køkkenbordplade.

Hylde i køkken, køkkendepot, vaskeri og rengøringsrum skal kunne tåle vand. Spånplade med melamin må ikke anvendes.

Hårde hvidevarer

I personalerum skal være opvaskemaskiner, som vasker op på max. 20 minutter. (erhvervsmodel ikke A mærket).

For øvrige hårde hvidevarer gælder følgende:

- Hårde hvidevarer skal som min. være A-mærkede.
- Hårde hvidevarer skal have lavest muligt lydniveau, så de forstyrrer mindst muligt, når de er i brug.

Hvis opvaskemaskinerne er indbygget bag en skabslåge, skal man kunne se, om opvaskemaskinen er i brug eller ej, uden at åbne maskinen. Opvaskemaskinerne skal selv slukke efter endt programforløb.

Dispensere

Sæbedispensere skal være til skumsæbe og være berøringsfri.

Aftøringspapirdispensere skal være berøringsfri.

Blandingsbatterier på toiletter skal være berøringsfrie og med fast el tilslutning.

4

**Generelle
tekniske krav**

4. Generelle tekniske krav

4.1 Indhold

Kapitlet Generelle Tekniske Krav indeholder Københavns Kommunes og Børne- og Ungdomsforvaltningens overordnede krav til de byggetekniske forhold.

Kapitel 6 indeholder specifikke rumfunktionskrav.

4.2 Akustik

For at sikre gode lydforhold og fleksibilitet, så lokalerne kan anvendes til undervisning af få og mange såvel som til stille aktiviteter, skal der være en efterklangstid på 0,6 i de rum, hvor der udføres undervisning og stille aktiviteter:

- Produktionskøkken
- Værksteder
- Møde/stillerum.

Efterklangstider fastlægges i forbindelse med programmering af det konkrete projekt. For musikzonen skal der være fokus på specifikke lydforhold som understøtter den ønskede brug.

Ved ombygninger og renoveringer skal kravene efterkommes også i sager, hvor der ikke kræves byggeandragende. Der gøres opmærksom på, at der, jf. SBI-anvisning 218 i forhold til kontrolmålinger, er mulighed for en afvigelse på op til 20 procent.

Fællesrummet skal udformes, så der sikres god taleforståelighed fra taleren til tilhørerpositionerne ved foredrag.

I salene må efterklangstiden i sekunder maksimalt være 0,16 gange loftshøjden, svarende til 1,12 sek. ved en loftshøjde på 7 m.

4.3 Data, IT og telefoni

I alle rum i ungehuset hvor der udføres undervisning og/eller samling skal der – udover trådløst netværk som skal være dækkende i hele huset – etableres stik til opladning af tablets, computere mm.

Montering af skærme og acces-points, skal indarbejdes i tidsplanen for byggeriet og koordineres mellem leverandør og entreprenør forud for ABT-aflevering.

Alle ungehuse skal kobles op med fiberforbindelse. Ved udvidelse af en eksisterende bygningsmasse, skal der føres fiber fra eksisterende krydsfelt til nyt krydsfelt i ny bygning. Ved etablering af et nyt Ungehus, bestilles en ekstern fiber gennem afdelingen Pædagogisk IT (PIT).

Lyd og billede

I ungehusene er der behov for, at man kan lave en samlet præsentation af et materiale på en skærm eller lærred med lyd. Dette skal kunne foregå i Fællesrummet og i de to sale.

Trådløst netværk

Det trådløse netværk skal dække alle indvendige områder såvel som de udvendige. Byggeprojektet er ansvarligt for at kable til og montere acces-points, efter PITs principper og kablingsmanual. PIT leverer og tilslutter accespoints i krydsfeltet til den enkelte byggesag.

Telefoni

I forbindelse med en udvidelse eller renovering, skal rådgiver i samarbejde med forvaltningen vurdere, om det er muligt at udvide det eksisterende telefonanlæg, eller om det bør udskiftes med IP-telefoni.

AIA (Automatisk indbrudsalarm) og ADK (Automatisk adgangskontrol)

Følgende celler sikres efter sikringsniveau C20: Kontorer, IT-lokaler, musiklokaler, køkkener, værksteder med tyvetækkelige værdier, personalerum, rum hvor der opbevares maskiner og lokalet hvor AIA-centraludstyret er placeret.

Følgende celler sikres efter sikringsniveau C10: Sale, depoter, gange, værksteder uden tyvetækkelige værdier og teknikum.

Tyvens vej: Udover ovenstående kan der tages højde for tyvens oplagte rute gennem bygningen, og hvordan man bedst forebygger tyveri. Optimal forebyggelse kan indebære, at rum, som skulle sikres efter C10 niveau, i stedet sikres efter niveau C20.

Derudover ønskes projekteret sikringscelle for opbevaring af tyvetækkelige værdier, som sikres med sikkerhedsdør, minimum som klasse 3 i henhold til ENV 1627. Der udføres ADK med låseenhed, som minimum grader 5 i henhold til EN12209.

Antal og omfang specificeres af projektleder fra BUF eller bygherre i forbindelse med byggeprojektet.

Københavns Kommune har udarbejdet bygherrekrav på AIA/ADK-installationer, som er kompatible med Københavns Kommunes nuværende IT-infrastruktur. Det medfører, at rådgiver ved entrepriseudbud skal sørge for, at de kommende leverancer lever op til bygherrekravene på området. Byggeri Københavns projektleder fremsender bygherrekravene til brug ved udbud.

ABA

I henhold til Lov om elevers og studerendes undervisningsmiljø, skal der forefindes kriseberedskab for PLOV (Påbegyndte Livsfarlige Og Voldelige hændelser), som er en forkortelse for det, man i daglig tale ville kalde "skoleskyderier".

På den baggrund ønskes der udført en differentieret varslings, så der kan skelnes mellem henholdsvis evakuering og barrikadering, fra ét centralt anlæg. Hvis ikke der er stillet myndighedskrav omkring talevarslings, ønskes ABA-installationen udført med lydgivere, så der kan foretages differentieret varslings fra ABA-anlæg.

ADK

I Københavns Kommune udlånes der lokaler og i projekteringsfasen skal det afklares, hvilke lokaler der er omfattet af ordningen og derfor skal udstyres med ADK online døre. Dette gælder ligeledes for de døre der "leder" ind til de områder, som de forskellige brugere skal have adgang til.

Derudover er der ønske om, at der etableres ADK-system for hele ungehuset, så man helt undgår fysiske nøgler. Dette kan udføres som off-line døre.

Elevatorer

Der etableres som minimum en elevator som sikrer adgang til alle husets niveauer. Elevatoren placeres centralt og synligt for den besøgende, og eventuelt i forbindelse med en primær vertikal forbindelse gennem byggeriet.

Foruden transport af personer, vil elevatoren også skulle benyttes i forbindelse med vare- og materieforsyning, møbeltransport mv.

Elevatoren skal udstyres med et ADK-system, placeret på hver etage, så man kun kan "kalde" på elevatoren ved hjælp af en brik.

Dimensionerende personbelastning: 10 personer

Stærkstrømsinstallationer

Der skal monteres et passende antal pendeludtag i alle områder, hvor der foregår undervisning, eller hvor det kan forventes, at der indrettes til ophold af forskellig karakter.

Ligeledes skal der installeres strømudtag i alle områder til opladning af forskellige devises.

Teleslynge

Der skal etableres teleslynge iht. myndighedskrav. Evt. skærpelse iht. myndighedskrav skal afklares i programmeringsfasen.

Låsesystemet

Cylindrene på låseenheder skal kunne klassificeres fra EN1303 grade 4 (SKAFOR blå klasse) til EN1303 grade 5 eller 6 (lig med SKAFOR rød klasse). Der skal således være mulighed for at tilvælge en standardcylinder samt højsikkerhedscylinder i samme system. Nøglerne skal være patentbeskyttede mod kopiering, og der skal være mindst 5 års restløbetid tilbage på patentet.

5

Arealparadigme

4. Arealparadigme

4.1 Indhold

Arealparadigmet er en opstilling af de arealer for de beskrevne rum i kap. 3. Alle angivelser er nettoarealer.

Arealparadigmet tager udgangspunkt i etablering af et Ungehus som samlet set indeholder de arealer og funktioner, der forventes udført af Byggeri København ved etablering af et helt nyt Ungehus til 600 unge og 100 medarbejdere i alt og 40 tilstede dagligt.

Emne	Antal	M ² netto/stk.	M ² netto/ i alt
Ankomst			30
Ankomstrum	1	30	30
Café og opholdszone			575
Fællesrum	1	450	450
Produktionskøkken	1	100	100
Depot	1	15	15
Varemodtagelse	1	10	10
Aktivitetszone			1450
Værkstedzone/Grov-værksted	1	100	100
Værkstedzone /Våd-værksted	1	100	100
Værkstedzone /Idé- og finværksted	1	120	120
Værkstedzone /Makerspace	2	60	120
Værkstedzone /Rollespilsrum	1	30	30
Værkstedzone /Depot	5	15	75
Bevægelseszone/Sal type 1	1	250	250
Bevægelseszone/Sal type 2	1	150	150
Bevægelseszone/Depot/sale	2	30	60
Bevægelseszone/Esportsrum	2	30	60
Bevægelseszone/Strategirum	2	10	20
Bevægelseszone/Omklædningsfaciliteter	2	40	80
Musikzone/Øvelokale/studie	4	40	160
Musikzone/Vokalboks	6	5	30
Musikzone/Musiklounge	1	50	50
Musikzone/Depot	1	45	45
Personalezone			216
Kontor	3	12	36
Fælleskontor	1	80	80
Samtalerum	4	10	40
Møderum/personalerum	1	30	30
Personalegarderobe	1	30	30
Support			142
Personalet toilet	4	5	20
Unge-toilet	14	5	70
Rengøring/vaskeri	1	12	12
Depot	1	40	40
Total, netto			2.413 m²

6

Rumfunktionskemaer

5. Rumfunktionsskemaer

5.1 Indhold

Rumfunktionsskemaerne er skemaer, som indeholder specifikke krav for hvert rum i ungehuset. Der er således et skema pr. rum, som kan benyttes til at få et indgående kendskab til de enkelte rums indhold og

karakteristika. Der er nogle generelle tekniske krav, som ikke er omtalt i rumfunktionsbeskrivelsen, idet de er omtalt under pkt. "4. Generelle tekniske krav".

Skemaerne kan, ifm. udarbejdelse af byggeprogram og dispositionsforslag for et konkret projekt, udbygges til rumskemaer indeholdende funktionskrav såvel som specifikke tekniske krav til de enkelte rum.

Ankomst

Rumbetegnelse/nummer	Funktionskrav
Ankomstrum	Fælles ankomstrum Mulighed for opsætning af garderober samt informationskærme.
Antal	1
Vejledende netto areal	30 m ²
Fast inventar	<ul style="list-style-type: none"> • 20 stk. taskeskabe • Frakkegarderobe til 20 personer • Receptions møbel
Belysning	<ul style="list-style-type: none"> • Lysdæmper LED (DALI) • Bevægelsessensor • Overstyringskontakt for lys.
Øvrige elinstallationer	<ul style="list-style-type: none"> • Rengøringsstikkontakter • 4 stk. disponible stikkontakter • 1 stk. pendeludtag pr. 8 m² over nedhængt loft
IT/svagstrøms installationer	<ul style="list-style-type: none"> • PDS-stik til 2 stk. arbejdsstationer • Installation for infoskærm
Akustik	<ul style="list-style-type: none"> • Efterklangstid 0,6
Bygningsdele/overflader	<ul style="list-style-type: none"> • Robust, rengøringsvenligt gulv som beton (poleret) med mulighed for at etablere en nedfældet måtte • Malerbehandlede vægge med filt • Nedhængt akustikregulerende lofter.
Øvrige forhold	

Café- og opholdszone

Rumbetegnelse/nummer	Funktionskrav
Fællesrum	Opholdsrum til spising, undervisning, afholdelse af møder, gaming mm. Rummet indrettes med løse møbler, samt opdeling i større og mindre områder. Aktivitetsbaren er en del af fællesrummet.
Antal	1
Vejledende netto areal	400 m ²
Fast inventar	
Belysning	<ul style="list-style-type: none"> • Lysdæmper LED (DALI) • Bevægelsessensor • Overstyringskontakt for lys • 1 stk. pendeludtag pr. 8 m2 over nedhængt loft.
Øvrige elinstallationer	<ul style="list-style-type: none"> • Rengøringsstikkontakter • 20 stk. disponible stikkontakter • Projekter og lydanlæg til visning af sange, musikvideoer, film, oplæg mm.
IT/svagstrøms installationer	
Akustik	<ul style="list-style-type: none"> • Efterklangstid 0,6
Bygningsdele/overflader	<ul style="list-style-type: none"> • Robust, rengøringsvenligt gulv som beton (poleret) • Malerbehandlede vægge med filt • Nedhængt akustikregulerende lofter.
Øvrige forhold	

Rumbetegnelse/nummer	Funktionskrav
Aktivitetsbar	Barområde til udlevering af mad og drikke, anretning af mad samt udarbejdelse af enkle retter, fx kage, og undervisning af 6-8 personer. Er placeret i fællesrummet.
Antal	1
Vejledende netto areal	20 m ²
Fast inventar	<ul style="list-style-type: none"> • 1 stk. dobbelt køkkenvask • Håndvask • Over- og underskabe • Køkken Ø med underskabe • Bordplads, og afrydningsplads • Affaldsmøbel/sorteringsmøbel
Hårde hvidevarer	<ul style="list-style-type: none"> • 2 stk. Industrikøleskabe (600 l) • 1 stk. Køleskab m/glaslåge til drikkevarer (h: 180 cm) • 2 stk. Husholdningsovne • 1 stk induktions komfur (som nedsænket i bordplade) • Emhætte • Opvaskemaskine
Belysning	<ul style="list-style-type: none"> • Lysdæmper LED (DALI) • Bevægelsessensor • Overstyringskontakt for lys • 1 stk. pendeludtag pr. 8 m2 over nedhængt loft
Øvrige elinstallationer	<ul style="list-style-type: none"> • Udtag for hårde hvidevarer • Rengøringsstikkontakter • 5 stk. disponible stikkontakter ved bordplade • Installationer for tilslutning af automater • Overstyringskontakt for lys.
VVS-installationer	<ul style="list-style-type: none"> • Køkkenvask med blandingsbatteri • Håndvask med blandingsbatteri • Installationer til vand og afløb • Fast koldvandstilslutning til kaffeanlæg • Emhætte
Akustik	<ul style="list-style-type: none"> • Efterklangstid 0,6
Bygningsdele/overflader	<ul style="list-style-type: none"> • Robust, rengøringsvenligt gulv som beton (poleret) • Robuste, rengøringsvenlige overflade • Bordplader i rustfast stål • Nedhængt akustikregulerende hygiejnelofter.
Øvrige forhold	

Rumbetegnelse/nummer	Funktionskrav
Produktionskøkken	Produktionskøkkenet indeholder køkken, kølerum samt opvaskeområde. Produktion af mad til salg og fællesspisning. I produktionskøkkenet skal der også kunne undervises mindre hold i madlavning og maddannelse.
Antal	1
Vejledende netto areal	120 m ²
Fast inventar	Det faste inventar vil variere i det enkelte projekt, men der skal tages udgangspunkt i de generelle indretningsprincipper for produktionskøkkener i KK som omhandler: <ul style="list-style-type: none"> • Kold afdeling • Grøn afdeling • Varm afdeling • Bageafdeling • Opvask • Kølerum • Areal til placering af fryserne • Depot <p>Det faste inventar består af rustfri bordplader med vaske, hylder til opbevaring og en række hårde hvidevarer i industri kvalitet. Indretningen og bestykningen i det enkelte projekt skal godkendes af bygherre.</p>
Hårde hvidevarer	Bestykningen af produktionskøkkenet i det enkelte projekt, skal tage udgangspunkt i det forventede antal personer der dagligt anvender ungehuset. Der er udarbejdet en bestykningsliste som skalerer køkkenets udstyrsmængde med udgangspunkt i størrelsen på køkkenet og antallet af brugere. Bestykningen og kvaliteten skal godkendes af bygherre.
Belysning	<ul style="list-style-type: none"> • Belysning iht regler for arbejdsmiljø i køkkener • Lyset betjenes ved tænd og sluk kontakt.
Øvrige elinstallationer	<ul style="list-style-type: none"> • Udtag for hårde hvidevarer • Rengøringsstikkontakter • 5 stk. disponible stikkontakter ved bordplader • 2 stk. arbejdsstationer • 1 stk. pendeludtag pr. 8 m² over nedhængt loft • Overstyringskontakt for lys
VVS-installationer	<ul style="list-style-type: none"> • Installationer for vand og afløb • Industriegulv afløb, uden indstiksvandlås • Radiatorer med termostatventiler (Rengøringsvenlige og uden skarpe kanter) eller gulvvarme • To håndvaske
Bygningsdele/overflader	<ul style="list-style-type: none"> • Gulvbelægning skal være fliser med skridhæmningsgrad på R10 • Vægge flisebeklædt op til 180 cm i højden • Akustikregulerende hygiejnelofter.
Øvrige forhold	<ul style="list-style-type: none"> • Niveaufri adgang til alle områder og rum. • Køkkenet skal indrettes, så der er minimum 1,20 m. fri afstand ud for arbejds- og opbevaringspladser. Alle døråbninger skal være min. 1,1 m. bredde.

Rumbetegnelse/nummer	Funktionskrav
Depot	Depot til opbevaring af kolonialvarer placeret i umiddelbar nærhed til produktionskøkken. Depotet skal kunne aflåses.
Antal	1
Vejledende netto areal	15 m ²
Fast inventar	<ul style="list-style-type: none"> • Mulighed for opsætning af dybe hylder egnet til kolonialvarer på alle vægflader.
Belysning	<ul style="list-style-type: none"> • Bevægelsessensor • Overstyringskontakt for lys
Øvrige elinstallationer	<ul style="list-style-type: none"> • 1-2 stk. disponible 230 v stikkontakter
Bygningsdele/overflader	<ul style="list-style-type: none"> • Robust, rengøringsvenligt gulv som beton (poleret) eller vinyl • Robuste, rengøringsvenlige overflader.
Øvrige forhold	

Rumbetegnelse/nummer	Funktionskrav
Varemodtagelse	Modtagelse af varer udefra. Midlertidig opbevaring af varer.
Antal	1
Vejledende netto areal	10 m ²
Belysning	<ul style="list-style-type: none"> • Bevægelsessensor • Overstyringskontakt for lys
Øvrige elinstallationer	<ul style="list-style-type: none"> • 1-2 stk. disponible 230 v stikkontakter
Bygningsdele/overflader	<ul style="list-style-type: none"> • Robust, rengøringsvenligt og skridsikkert gulv • Robuste, rengøringsvenlige overflader
Øvrige forhold	

Aktivitetszone

Rumbetegnelse/nummer	Funktionskrav
Grov-værksted	<p>Grov-værksted bestående af 1 maskinrum og 1 arbejdsrum.</p> <p>Maskinrummet skal kunne indeholde maskiner som båndsav mm. Arbejdsrummet skal kunne indeholde høvlbænke, større arbejdsborde, mindre arbejdsborde m. loddestationer, opbevaring mm.</p> <p>Værkstedet skal indeholde garderobe/vaskeområde.</p>
Antal	1
Vejledende netto areal	85 m ² værksted og 15 m ² maskinrum
Fast inventar	<ul style="list-style-type: none"> • Faste arbejdsborde • Dekupørsav • Søjleboremaskine • Høvlbænk • Faste arbejdsborde/filebænk • "Metalbord" • Trædrejebænk • Bænksliber • Skivepudser • Rundsav (maskinrum) • Båndsav (maskinrum)
Belysning	<ul style="list-style-type: none"> • Egnede belysning for værksted. • Bevægelsessensor • Overstyringskontakt for lys
Øvrige elinstallationer	<ul style="list-style-type: none"> • Udtag til alle maskiner i maskinrum og værksted • 20 stk. disponible 230 v stikkontakter • Installationer, herunder nødstop, til maskiner i værksted og maskinrum • Hovedafbryder til EL
VVS-installationer	<ul style="list-style-type: none"> • Håndvask.
Processug	<ul style="list-style-type: none"> • Der skal etableres processug ved de arbejdsstationer som iflg. "Når klokken ringer" eller iht AT regler anbefaler/kræver.
Akustik	<ul style="list-style-type: none"> • Efterklangstid 0,6
Bygningsdele/overflader	<ul style="list-style-type: none"> • Robust, rengøringsvenligt og skridsikkert gulv • Robuste, rengøringsvenlige overflader.
Øvrige forhold	<ul style="list-style-type: none"> • Førstehjælpskab m. øjenskyl mm.

Rumbetegnelse/nummer	Funktionskrav
Våd-værksted	Værksted for udarbejdelse af projekter som kræver vand, fx maleri, keramik. Værkstedet skal indeholde særskilt rum til keramikovn. Værkstedet skal indeholde garderobe/vaskeområde.
Antal	1
Vejledende netto areal	100 m ²
Fast inventar	<ul style="list-style-type: none"> • Faste arbejdsborde • Opbevaringsskabe • Tørrereol • Udstillingshylder • Keramikovn • Garderobe
Belysning	<ul style="list-style-type: none"> • Egnede belysning for værksted. • Bevægelsessensor • Overstyringskontakt for lys
Øvrige elinstallationer	<ul style="list-style-type: none"> • 20 stk. disponible 230 v stikkontakter.
VVS-installationer	<ul style="list-style-type: none"> • 2 stk. vaskerender i vådzone • Håndvask • Gulvafløb.
Processug	<ul style="list-style-type: none"> • Der skal etableres processug ved de arbejdsstationer som iflg "Når klokken ringer" eller iht AT regler anbefaler/kræver.
Akustik	<ul style="list-style-type: none"> • Efterklangstid 0,6
Bygningsdele/overflader	<ul style="list-style-type: none"> • Robust, rengøringsvenligt og skridsikkert gulv • Robuste, rengøringsvenlige overflader
Øvrige forhold	<ul style="list-style-type: none"> • Førstehjælpsskab m. øjenskyl mm.

Rumbetegnelse/nummer	Funktionskrav
Idé- og finværksted	Værksted for udarbejdelse af tøj, smykker mm. Værkstedet skal kunne indrettes med faste borde langs vægge, arbejdsborde samt opbevaringsskabe og udstillingsmontrer.
Antal	1
Vejledende netto areal	120 m ²
Fast inventar	<ul style="list-style-type: none"> • Faste arbejdsborde langs vægge til symaskiner • Fastmonteret strygejern • Opbevaringsskabe og synlig opbevaring på væg.
Belysning	<ul style="list-style-type: none"> • Egnede belysning for værksted. • Sekundær belysning med egen tænding og dæmp skal, i form af f.eks. pendler og spots, være med til at styre og understøtte forskellige aktiviteter.
Øvrige elinstallationer	<ul style="list-style-type: none"> • 20 stk. disponible 230 v stikkontakter • EL-udtag til 10 symaskiner.
VVS-installationer	<ul style="list-style-type: none"> • Håndvask.
Processug	<ul style="list-style-type: none"> • Der skal etableres processug ved de arbejdsstationer som iflg. "Når klokken ringer" eller iht AT regler anbefaler/kræver.
Akustik	<ul style="list-style-type: none"> • Efterklangstid 0,6
Bygningsdele/overflader	<ul style="list-style-type: none"> • Robust, rengøringsvenligt og skridsikkert gulv • Robuste, rengøringsvenlige overflader.
Øvrige forhold	<ul style="list-style-type: none"> • Førstehjælpsskab m. øjensskyl mm.

Rumbetegnelse/nummer	Funktionskrav
Makerspace	<p>Værksted til brug af digitale medier. Værkstedet skal blandt andet kunne indeholde følgende maskiner/værktøjer: Vinylcutter, 3d-printer, lasercutter, større stationære computere, t-shirt printmaskine mm.</p> <p>Mulighed for opsætning af fritstående arbejdsborde</p> <p>Mulighed for opsætning af mindre borde m. computere.</p>
Antal	2
Vejledende netto areal	2x60 m ²
Fast inventar	<ul style="list-style-type: none"> • Faste arbejdsborde langs vægge. • Vinylcutter • 3d-printer • Lasercutter Store stationære computere • T-shirt printmaskine mm.
Belysning	<ul style="list-style-type: none"> • Egnede belysning for værksted. • Sekundær belysning med egen tænding og dæmp skal, i form af f.eks. pendler og spots, være med til at styre og understøtte forskellige aktiviteter.
Øvrige elinstallationer	<ul style="list-style-type: none"> • 20 stk. disponible 230 v stikkontakter • Installationer til maskiner og værktøjer jf. beskrivelse • Hovedafbryder til EL • ADK.
VVS-installationer	<ul style="list-style-type: none"> • Håndvask
Ventilation	<ul style="list-style-type: none"> • Etablering af processug v. faste arbejdsborde. • Etablering af processug m. sugearm v. fast bordplade. • Processug v. 3d-printer og lasercutter.
Akustik	<ul style="list-style-type: none"> • Efterklangstid: 0,6
Bygningsdele/overflader	<ul style="list-style-type: none"> • Robust, rengøringsvenligt gulv som beton (poleret) eller vinyl • Robuste, rengøringsvenlige overflader
Øvrige forhold	<ul style="list-style-type: none"> • Førstehjælpskasse

Rumbetegnelse/nummer	Funktionskrav
Rollespilsrum	Rollespilsrum til brug for 12 spillere og 1 gamemaster ved indendørs rollespil og som samtale/møderum.
Antal	1
Vejledende netto areal	30 m ²
Belysning	<ul style="list-style-type: none"> • LED belysning dæmpbar (DALI) indbygget i loft • Mulighed for etablering af særbelysning • Bevægelsessensor • Overstyringskontakt for lys • 1 stk. pendeludtag pr. 8 m² over nedhængt loft
Øvrige elinstallationer	<ul style="list-style-type: none"> • Udtag for 2 arbejdsstationer • Rengøringsstikkontakt • El til mørklægning • ADK.
IT/svagstrøms installationer	<ul style="list-style-type: none"> • PDS-stik til 2 stk. arbejdsstationer • Installationer til AV-udstyr • Trådløst netværk.
Akustik	<ul style="list-style-type: none"> • Efterklangstid: 0,6
Bygningsdele/overflader	<ul style="list-style-type: none"> • Fugefri gulvbelægning f.eks. linoleum, eller trægulv • Malerbehandlede vægge inkl. filt • Nedhængt akustisk regulerende systemloft.
Øvrige forhold	<ul style="list-style-type: none"> • Rummet skal kunne mørklægges.

Rumbetegnelse/nummer	Funktionskrav
Depot	Depot til værksteder og makerspace. Depoterne skal kunne aflåses.
Antal	1
Vejledende netto areal	5x15 m ²
Fast inventar	<ul style="list-style-type: none"> • Mulighed for opsætning af dybe hylder egnet til materialer på alle vægflader.
Belysning	<ul style="list-style-type: none"> • Egnet belysning for depoter.
Øvrige elinstallationer	<ul style="list-style-type: none"> • 1-2 stk. disponible 230 v stikkontakter
Bygningsdele/overflader	<ul style="list-style-type: none"> • Robust, rengøringsvenligt gulv som beton (poleret) eller vinyl • Robuste, rengøringsvenlige overflader.
Øvrige forhold	

Rumbetegnelse/nummer	Funktionskrav
Sal, type 1	Sal til holdsport, teaterforestillinger, koncerter mm. Frihøjde på 5-7 m.
Antal	1
Vejledende netto areal	250 m ²
Fast inventar	<ul style="list-style-type: none"> • Ribber • Opstregning på gulv • Forberedelse for opsætning af mål, diverse net, bomme mm. • Spejlvæg langs den ene væg • Gardin foran spejlvæg
Belysning	<ul style="list-style-type: none"> • Egnede belysning for aktiviteter jf. beskrivelse • Specialbelysning som scenebelysning til forestillinger mm.
Øvrige elinstallationer	<ul style="list-style-type: none"> • Projekter og lydanlæg til visning af sange, musikvideoer, film, oplæg mm.
Akustik	<ul style="list-style-type: none"> • I salene må efterklangstiden i sekunder maksimalt være 0,16 gange loftshøjden, svarende til 1,12 sek. ved en loftshøjde på 7 m.
Bygningsdele/overflader	<ul style="list-style-type: none"> • Sportsgulv • Depotrum med døråbning på minimum M110 • Vægge og vinduer, og andre overflader samt tekniske installationer, skal kunne modstå boldspil • Der skal være mulighed for at kunne montere faste idrætsredskaber på vægge og i loft • Varme- og ventilationsinstallationer må ikke være til gene for brugerne, og loftet skal kunne bruges til fastgørelse af idrætsredskaber • Mulighed for boldspil på tværs med mulighed for montering af forskellige mål eller andre løsninger • Mulighed for at lukke af for indkig udefra • Niveaufri adgang mellem sal og depot i forhold til transport af redskaber og materialer.
Øvrige forhold	<ul style="list-style-type: none"> • Rummet skal kunne mørklægges.

Rumbetegnelse	Funktionskrav
Sal, type 2	Sal til spontan sport og bevægelseslege. Salen skal også kunne benyttes til oplæg og mindre teaterforestillinger. Frihøjde 4 m.
Antal	1
Vejledende netto areal	150 m ²
Fast inventar	<ul style="list-style-type: none"> • Spejlvæg langs den ene væg • Gardin foran spejlvæg
Belysning	<ul style="list-style-type: none"> • Egnet belysning for aktiviteter jf. beskrivelse
Øvrige elinstallationer	<ul style="list-style-type: none"> • Projektor og lyd anlæg til visning af sange, musikvideoer, film, oplæg mm.
Akustik	<ul style="list-style-type: none"> • I salene må efterklangstiden i sekunder maksimalt være 0,16 gange loftshøjden, svarende til 1,12 sek. ved en loftshøjde på 7 m.
Bygningsdele/overflader	<ul style="list-style-type: none"> • Sportsgulv eller trægulv • Depotrum med døråbning på minimum M110 • Vægge og vinduer, og andre overflader samt tekniske installationer, skal kunne modstå boldspil • Varme- og ventilationsinstallationer må ikke være til gene for brugerne, og loftet skal kunne bruges til fastgørelse af idrætsredskaber • Mulighed for at lukke af for indkig udefra • Niveaufri adgang mellem sal og depot i forhold til transport af redskaber og materialer.
Øvrige forhold	<ul style="list-style-type: none"> • Rummet skal kunne mørklægges.

Rumbetegnelse	Funktionskrav
Depot/sale	Fællesdepot til salene. Depotet skal kunne aflåses.
Antal	1
Vejledende netto areal	40 m ²
Fast inventar	<ul style="list-style-type: none"> Mulighed for opsætning af dybe hylder egnet til materialer på alle vægflader.
Belysning	<ul style="list-style-type: none"> Egnet belysning for depoter.
Øvrige elinstallationer	<ul style="list-style-type: none"> 8-10 stk. disponible 230 v stikkontakter
Bygningsdele/overflader	<ul style="list-style-type: none"> Robust, rengøringsvenligt gulv som beton (poleret) eller vinyl Robuste, rengøringsvenlige overflader.
Øvrige forhold	

Rumbetegnelse/nummer	Funktionskrav
Esportsrum	Rum til Esport. Mulighed for indretning m. fem arbejdspladser langs to modstående vægge og lounge/arbejdsbord i midten.
Antal	2
Vejledende netto areal	2x30 m ²
Belysning	<ul style="list-style-type: none"> Egnet belysning for gaming.
Øvrige elinstallationer	<ul style="list-style-type: none"> Udtag for 10 arbejdsstationer 30 stk. disponible 230 v stikkontakter fordelt på de to modstående vægge
IT/svagstrøms installationer	<ul style="list-style-type: none"> PDS-stik til 10 stk. arbejdsstationer Installationer til AV-udstyr Trådløst netværk.
Ventilation	<ul style="list-style-type: none"> Konstant luftsifte og regulering af luft fra 10 computere.
Akustik	<ul style="list-style-type: none"> Efterklangstid: 0,6
Bygningsdele/overflader	<ul style="list-style-type: none"> Fugefri gulvbelægning f.eks. linoleum, eller trægulv Malerbehandlede vægge inkl. filt Nedhængt akustisk regulerende systemloft.
Øvrige forhold	

Rumbetegnelse/nummer	Funktionskrav
Strategirum	Strategirum til brug for fastlæggelse af strategi ifm. Esport og som samtale/møderum.
Antal	2
Vejledende netto areal	2x10 m ²
Belysning	<ul style="list-style-type: none"> • LED belysning dæmpbar (DALI) indbygget i loft • Bevægelsessensor • Overstyringskontakt for lys • 1 stk. pendeludtag pr. 8 m2 over nedhængt loft
Øvrige elinstallationer	<ul style="list-style-type: none"> • Udtag for 2 arbejdsstationer • Rengøringsstikkontakt • El til mørklægning • ADK.
IT/svagstrøms installationer	<ul style="list-style-type: none"> • PDS-stik til 2 stk. arbejdsstationer • Installationer til AV-udstyr • Trådløst netværk.
Akustik	<ul style="list-style-type: none"> • Efterklangstid: 0,6
Bygningsdele/overflader	<ul style="list-style-type: none"> • Fugefri gulvbelægning f.eks. linoleum, eller trægulv • Malerbehandlede vægge inkl. filt • Nedhængt akustisk regulerende systemloft.
Øvrige forhold	

Rumbetegnelse/nummer	Funktionskrav
Omlædningsfaciliteter	Omlædningsområde for hhv. herrer og damer. Hvert område består af ankomstområde m. bæk, omlædningsområde m. skabe/bæk, badeområde, toilet.
Antal	2
Vejledende netto areal	2x40 m ²
Fast inventar	<ul style="list-style-type: none"> • 20 stk. aflåselige skabe til opbevaring af personlige ejendele • Knager til 20 • Omlædningsbæk • Indbyggede gulv til loft spejl • Toiletruller • Reserverulleholder • Berøringsfri sæbedispenser.
Hårde hvidevarer	
Belysning	<ul style="list-style-type: none"> • LED belysning uden dæmp • Bevægelsessensor • Overstyringskontakt for lys.
Øvrige elinstallationer	<ul style="list-style-type: none"> • Rengøringsstikkontakt • El-udtag kontakt til hårtørrer i garderoberum • 3-4 stk. disponible 230 v udtag til opladning af diverse
VVS-installationer	<ul style="list-style-type: none"> • Væghængte toilet • Fast håndvask med berøringsfrit brugsvandsarmatur • Berøringsfrit armatur • Gulvvarme i bad • Brusearrangement med termostat. • Drikkevandsaftapning foran omlædningsrum.
Bygningsdele/overflader	<p>Omlædning:</p> <ul style="list-style-type: none"> • Fugefri gulvbelægning eller banevare som linoleum eller gummi • Malerbehandlede vægge inkl. filt • Nedhængt akustisk regulerende systemloft • Etablering af fliser v. vask og indfældet spejl. <p>Bad:</p> <ul style="list-style-type: none"> • Skridhæmmende, rengøringsvenlig gulvbelægning som klinker • Vådumsegne, rengøringsvenlige overflader.
Øvrige forhold	

Musikzone

Rumbetegnelse/nummer	Funktionskrav
Øvelokale/studie	<p>Øvelokale/studie til øvesessions med større og mindre orkestre samt indspilning af musik.</p> <p>Mulighed for opstilling af instrumenter samt mixerpult.</p> <p>Musikzonen skal kunne aflåses.</p>
Antal	4
Vejledende netto areal	4x40 m ²
Belysning	<ul style="list-style-type: none"> • LED belysning dæmpbar (DALI) indbygget i loft • Bevægelsessensor • Overstyringskontakt for lys • 1 stk. pendeludtag pr. 8 m² over nedhængt loft
Øvrige elinstallationer	<ul style="list-style-type: none"> • 8-10 stk. disponible stikkontakter • Rengøringsstikkontakt • Overstyringskontakt for lys
Akustik	<ul style="list-style-type: none"> • Akustisk reguleret iht. beskrivelse.
Bygningsdele/overflader	<ul style="list-style-type: none"> • Fugefri gulvbelægning f.eks. linoleum, eller trægulv • Malerbehandlede vægge inkl. filt • Nedhængt akustisk regulerende systemloft.
Øvrige forhold	

Rumbetegnelse/nummer	Funktionskrav
Vokalboks	Mindre rum til indspilning af sang/musik samt podcasts. Mulighed for indretning m. bord i midten. Musikzonen skal kunne aflåses.
Antal	6
Vejledende netto areal	6x4 m ²
Belysning	<ul style="list-style-type: none"> • LED belysning dæmpbar (DALI) indbygget i loft • Bevægelsessensor • Overstyringskontakt for lys • 1 stk. pendeludtag pr. 8 m² over nedhængt loft
Øvrige elinstallationer	<ul style="list-style-type: none"> • 2-4 stk. disponible stikkontakter • Rengøringsstikkontakt • Overstyringskontakt for lys
Akustik	<ul style="list-style-type: none"> • Akustisk reguleret iht. beskrivelse.
Bygningsdele/overflader	<ul style="list-style-type: none"> • Fugefri gulvbelægning f.eks. linoleum, eller trægulv • Malerbehandlede vægge inkl. filt • Nedhængt akustisk regulerende systemloft.
Øvrige forhold	

Rumbetegnelse/nummer	Funktionskrav
Musiklounge	<p>Åbent opholdsområde i forbindelse med studier og vokalbokse.</p> <p>Mulighed for indretning med mindre borde og/eller loungemøbler.</p> <p>Musikzonen skal kunne aflåses.</p>
Antal	1
Vejledende netto areal	50 m ²
Belysning	<ul style="list-style-type: none"> • LED belysning dæmpbar (DALI) indbygget i loft • Bevægelsessensor • Overstyringskontakt for lys • 1 stk. pendeludtag pr. 8 m² over nedhængt loft
Øvrige elinstallationer	<ul style="list-style-type: none"> • 8-10 stk. disponible stikkontakter • Rengøringsstikkontakt • Overstyringskontakt for lys
Akustik	<ul style="list-style-type: none"> • Efterklangstid 0,6
Bygningsdele/overflader	<ul style="list-style-type: none"> • Fugefri gulvbelægning f.eks. linoleum, beton (poleret) eller trægulv • Malerbehandlede vægge inkl. filt
Øvrige forhold	

Rumbetegnelse/nummer	Funktionskrav
Depot	Fællesdepot til musikzone. Depotet skal kunne aflåses.
Antal	1
Vejledende netto areal	45 m ²
Fast inventar	<ul style="list-style-type: none"> Mulighed for opsætning af dybe hylder egnet til materialer på alle vægflader.
Belysning	<ul style="list-style-type: none"> Egnet belysning for depoter.
Øvrige elinstallationer	<ul style="list-style-type: none"> 1-2 stk. disponible 230 v stikkontakter
Bygningsdele/overflader	<ul style="list-style-type: none"> Robust, rengøringsvenligt gulv som beton (poleret) eller vinyl Robuste, rengøringsvenlige overflader.
Øvrige forhold	

Personalezone

Rumbetegnelse/nummer	Funktionskrav
Kontor	Kontor med en fast arbejdsplads, mødefacilitet til 4-6 personer og reoler til opbevaring.
Antal	3
Vejledende netto areal	3 x 12 m ²
Belysning	<ul style="list-style-type: none"> • LED belysning dæmpbar (DALI) indbygget i loft • Bevægelsessensor • Overstyringskontakt for lys • 1 stk. pendeludtag pr. 8 m2 over nedhængt loft
Øvrige elinstallationer	<ul style="list-style-type: none"> • 2 stk. arbejdsstationer • 1-2 stk. disponible 230 v stikkontakter • Rengøringsstikkontakt • Installationer for AV-udstyr
IT/svagstrøms installationer	<ul style="list-style-type: none"> • PDS-stik til 2 stk. arbejdsstationer
Bygningsdele/overflader	<ul style="list-style-type: none"> • F.eks. lakeret trægulv eller linoleum • Malerbehandlede vægge med filt • Nedhængt akustikregulerende lofter.
Øvrige forhold	

Rumbetegnelse/nummer	Funktionskrav
Fælleskontor	Fælleskontor for medarbejdere. Mulighed for indretning med 10 arbejdspladser, mødefacilitet til 4-6 personer og reoler til opbevaring.
Antal	1
Vejledende netto areal	80 m ²
Belysning	<ul style="list-style-type: none"> • LED belysning dæmpbar (DALI) indbygget i loft • Bevægelsessensor • Overstyringskontakt for lys • 1 stk. pendeludtag pr. 8 m² over nedhængt loft
Øvrige elinstallationer	<ul style="list-style-type: none"> • 10 stk. arbejdsstationer • 3-4 stk. disponible 230 v stikkontakter • Rengøringsstikkontakt • Installationer for AV-udstyr
IT/svagstrøms installationer	<ul style="list-style-type: none"> • PDS-stik til 10 stk. arbejdsstationer
Bygningsdele/overflader	<ul style="list-style-type: none"> • F.eks. lakeret trægulv eller linoleum • Malerbehandlede vægge med filt • Nedhængt akustikregulerende lofter.
Øvrige forhold	

Rumbetegnelse/nummer	Funktionskrav
Samtalerum	Mindre mødelokale til fortrolige samtaler, småmøder og til koncentreret arbejde/undervisning.
Antal	4
Vejledende netto areal	4 x 10 m ²
Belysning	<ul style="list-style-type: none"> • LED belysning dæmpbar (DALI) indbygget i loft • Bevægelsessensor • Overstyringskontakt for lys • 1 stk. pendeludtag pr. 8 m² over nedhængt loft
Øvrige elinstallationer	<ul style="list-style-type: none"> • PDS-stik til 2 stk. arbejdsstationer • 1-2 stk. disponible 230 v stikkontakter • Rengøringsstikkontakt • Installationer for AV-udstyr
IT/svagstrøms installationer	<ul style="list-style-type: none"> • PDS-stik til 2 stk. arbejdsstationer
Bygningsdele/overflader	<ul style="list-style-type: none"> • F.eks. lakeret trægulv eller linoleum • Malerbehandlede vægge med filt • Nedhængt akustikregulerende lofter.
Øvrige forhold	

Rumbetegnelse/nummer	Funktionskrav
Møderum/personalerum	Møderum/personalerum til brug for møder for op til 20 medarbejdere og pauser. Mulighed for indretning med fællesbord og loungeinventar.
Antal	1
Vejledende netto areal	30 m ²
Fast inventar (køkken)	<ul style="list-style-type: none"> • Bordplade m. køkkenvask • Skuffeunderskabe • Vaskeskab • Affaldsskab • Overskabe • Højskab til indbygning af køleskab • Affaldsskab til affaldssortering (bio).
Hårde hvidevarer	<ul style="list-style-type: none"> • 1 stk. højt indbygningskøleskab med fryser • Kaffe/te automat, med faste installationer (strøm og vand) • Mikroovn, indbygning • Opvaskemaskine min. 80 grader.
Belysning	<ul style="list-style-type: none"> • LED belysning dæmpbar (DALI) indbygget i loft • Bevægelsessensor • Overstyringskontakt for lys • 1 stk. pendeludtag pr. 8 m² over nedhængt loft.
Øvrige elinstallationer	<ul style="list-style-type: none"> • 8 stk. arbejdsstationer • 3-4 stk. disponible 230 v stikkontakter • Rengøringsstikkontakt • Installationer for AV-udstyr
IT/svagstrøms installationer	<ul style="list-style-type: none"> • PDS-stik til 8 stk. arbejdsstationer
Bygningsdele/overflader	<ul style="list-style-type: none"> • F.eks. lakeret trægulv eller linoleum • Malerbehandlede vægge med filt • Nedhængt akustikregulerende lofter.
Øvrige forhold	

Rumbetegnelse/nummer	Funktionskrav
Personalegarderobe	Garderobe med aflåselige skabe og frakkegarderobe samt 1 stk. bruserum.
Antal	1
Vejledende netto areal	30 m ²
Fast inventar	<ul style="list-style-type: none"> • 60 aflåselige skabe (25x30x50 cm), • Stanggarderobe til 20 medarbejdere iht. AT-krav samt en • Omklædningsbænk • Gulv-til-loft spejl.
Belysning	<ul style="list-style-type: none"> • LED belysning uden dæmp • Bevægelsessensor • Overstyringskontakt for lys.
Øvrige elinstallationer	<ul style="list-style-type: none"> • Rengøringsstikkontakt • El-udtag kontakt til hårtørrer • 3-4 stk. disponible 230 v udtag til opladning af diverse
VVS-installationer	<ul style="list-style-type: none"> • Væghængte toiletter • Fast håndvask med berøringsfrit brugsvandsarmatur • Berøringsfrit armatur • Gulvvarme i bad • Brusearrangement med termostat.
Bygningsdele/overflader	<p>Omkledning:</p> <ul style="list-style-type: none"> • Fugefri gulvbelægning eller banevare som linoleum eller gummi • Malerbehandlede vægge inkl. Filt • Nedhængt akustisk regulerende systemloft. <p>Bad:</p> <ul style="list-style-type: none"> • Skrid hæmmende, rengøringsvenlig gulvbelægning – klinker • Vådromseguede, rengøringsvenlige overflader.
Øvrige forhold	

Support

Rumbetegnelse/nummer	Funktionskrav
Personalettoilet	Toiletter til personalet. Toiletter kan placeres samlet. Skal have forrum. Toilettet som placeres i personalegarderoben, skal have vask i toiletrummet. Alle toiletterne skal indeholde væghængt kloset og vask samt forrum.
Antal	3
Vejledende netto areal	3 x 5 m ²
Fast inventar	<ul style="list-style-type: none"> • Indbyggede spejle • Krog til håndklæder • Toiletruller • Reserverulleholder • Toiletbræt med soft close • Plads til berøringsfri sæbedispenser.
Belysning	<ul style="list-style-type: none"> • LED belysning uden dæmp • Bevægelsessensor • Overstyringskontakt for lys.
Øvrige elinstallationer	<ul style="list-style-type: none"> • Rengøringsstikkontakt
VVS-installationer	<ul style="list-style-type: none"> • Væghængte toiletter. Handicaptilet med demonterbare armstøtter • Fast håndvask med berøringsfrit brugsvandsarmatur • Berøringsfrit armatur.
Bygningsdele/overflader	<ul style="list-style-type: none"> • Skridhæmmende, rengøringsvenlig gulvbelægning som klinker • Vådumsegne, rengøringsvenlige overflader • Vægge malerbehandles, fliser rundt om vask og spejl (indfældet).
Øvrige forhold	

Rumbetegnelse/nummer	Funktionskrav
Unge-toilet	Toiletter til unge. Toiletter skal have forrum. Alle toiletterne skal indeholde væghængt kloset og vask samt forrum.
Antal	14
Vejledende netto areal	14 x 5 m ²
Fast inventar	<ul style="list-style-type: none"> • Indbyggede spejle • Krog til håndklæder • Toiletruller • Reserverulleholder • Toiletbræt med soft close • Plads til berøringsfri sæbedispenser.
Belysning	<ul style="list-style-type: none"> • LED belysning uden dæmp • Bevægelsessensor • Overstyringskontakt for lys.
Øvrige elinstallationer	<ul style="list-style-type: none"> • Rengøringsstikkontakt
VVS-installationer	<ul style="list-style-type: none"> • Væghængte toiletter. Handicaptilet med demonterbare armstøtter • Fast håndvask med berøringsfrit brugsvandsarmatur • Berøringsfrit armatur.
Bygningsdele/overflader	<ul style="list-style-type: none"> • Skridhæmmende, rengøringsvenlig gulvbelægning som klinker • Vådromsegnede, rengøringsvenlige overflader • Vægge malerbehandles, fliser rundt om vask og spejl (indfældet).
Øvrige forhold	

Rumbetegnelse/nummer	Funktionskrav
Rengøring/vaskeri	Rengøringsrum, depot og vaskeri til rengøringspersonalet. Mulighed for indretning med plads til opbevaringsreoler samt gulvvaskemaskine, rengøringsvogne, vaskemaskine, tørretumbler (husholdningsmodeller) og udslagsvask.
Antal	1
Vejledende netto areal	12
Fast inventar	<ul style="list-style-type: none"> • Reoler, H 1800 mm, D: 600 mm. Langs alle frie vægge.
Hårde hvidevarer	<ul style="list-style-type: none"> • 1 stk. Industrivaskemaskine • 1 stk. Industritørretumbler.
Belysning	<ul style="list-style-type: none"> • LED belysning uden dæmp • Bevægelsessensor • Overstyringskontakt for lys.
Øvrige elinstallationer	<ul style="list-style-type: none"> • Rengøringsstikkontakt • Udtag for vaskemaskine og tørretumbler
VVS-installationer	<ul style="list-style-type: none"> • Udslagsvask m. blandingsbatteri • Gulvafløb.
Ventilation	<ul style="list-style-type: none"> • Udsugning (aht. fugt)
Bygningsdele/overflader	<ul style="list-style-type: none"> • Robust, rengøringsvenligt gulv som beton (poleret) eller vinyl • Robuste, rengøringsvenlige overflader.
Øvrige forhold	<ul style="list-style-type: none"> • Ved opsætning af erhvervsmaskiner være en halv meter friareal bag maskinerne og til den ene af siderne, af hensyn til servicering og rengøring.

Rumbetegnelse/nummer	Funktionskrav
Depot	Depot til opbevaring møbler, julepynt mm.
Antal	1
Vejledende netto areal	40 m ²
Fast inventar	<ul style="list-style-type: none"> Mulighed for opsætning af dybe hylder egnet til materialer på alle vægflader.
Belysning	<ul style="list-style-type: none"> Egnet belysning for depoter.
Øvrige elinstallationer	<ul style="list-style-type: none"> Rengøringsstikkontakt 1-2 stk. disponible 230 v stikkontakter
Bygningsdele/overflader	<ul style="list-style-type: none"> Robust, rengøringsvenligt gulv som beton (poleret) eller vinyl Robuste, rengøringsvenlige overflader.
Øvrige forhold	

7

Bilagsoversigt

6. Bilagsoversigt

Københavns Kommunes Koncern IT – krav og anbefalinger til ny lokalitet

Københavns Kommunes Koncern IT - krav til placering af trådløst acces points

Københavns Kommune Koncern IT – standard for nye racks i Københavns Kommune.