



ENERGI OG MILJØ

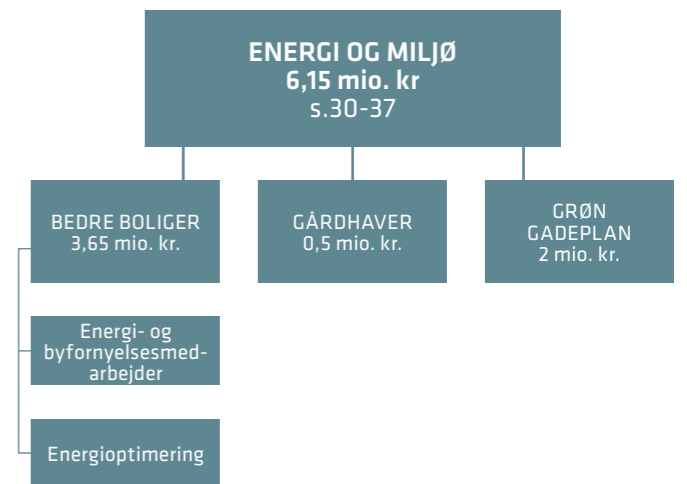
Sydhavnen skal være kendt som den grønne og klimavenlige bydel med høj livskvalitet, plads og luft mellem husene, bæredygtighed og lavt energiforbrug.

STRATEGI

Temaet Energi og miljø arbejder med energiforbrug, klimahåndtering, grønne gårde og grønne gader. Den offentligt støttede bygningsfornyelse og Landsbygefonden skal være drivkraft i at sænke boligernes energiforbrug. Københavns Kommunes skybrudsplan bruges aktivt til at forbedre kvarterets byrum og tænkes sammen med udviklingen af gårdanlæg og øvrige fysiske projekter.

OPFØLGNING

I samarbejde med HOFOR skal der løbende trækkes data på vand- og varmemeforbrug i Sydhavnen. Det kan sammen med information og energimærkning af ejendommene fungere som en før- og eftermåling af energiforbruget. Herudover skal det gøres op, hvor mange skybrudssikrende tiltag, der gennemføres i løbet af indsatsen. Derudover evalueres de enkelte projekter ud fra deres succeskriterier.



BEDRE BOLIGER

Sydhavnen skal være Københavns Energikvarter med gode tætte lejligheder, små elregninger og tage et tigerspring frem mod en CO₂-neutral by.

BAGGRUND

Det er et politisk prioriteret ønske, at alle københavnere skal bo i gode, sunde og tidssvarende boliger. Derfor indebærer områdefornyelsen en fokuseret indsats på at højne boligkvaliteten i området. Bygningsfornyelse er støtte til renovering af lejligheder i andels og ejerforeninger samt private udlejningsejendomme. Det er en vigtig drivkraft for grøn vækst. Almene boliger renoveres i samarbejde med Landsbyggefonden, og der er p.t. projekter på vej for ca. 250 mio. kr. alene i Frederiksholm.

Sydhavnens boligmasse er desuden præget af en del små lejligheder, så familier med børn ofte flytter fra kvarteret. Det er med til at skabe en skæv beboersammensætning.

HVAD VI VIL

Erfaringer fra tidligere områdefornyelser har vist, at en målrettet oplysning om mulighederne for bygningsfornyelse og energioptimering er nødvendig for at få sat gang i bygningsfornyelsen. Derfor vil områdefornyelsen sikre at de ejendomme, der opfylder kravene for bygningsfornyelse også udnytter denne mulighed, og får hjælp til at udforme ansøgninger hertil. På samme måde skal kvarterets almene boligafdelinger hjælpes med at ansøge Landsbyggefonden.

**SAMLET BUDGET:
3,65 MIO. KR.**



Energibesparende tøjtørring i fælles gårdhave anlagt af Københavns Kommune / Brønshøj-Husum

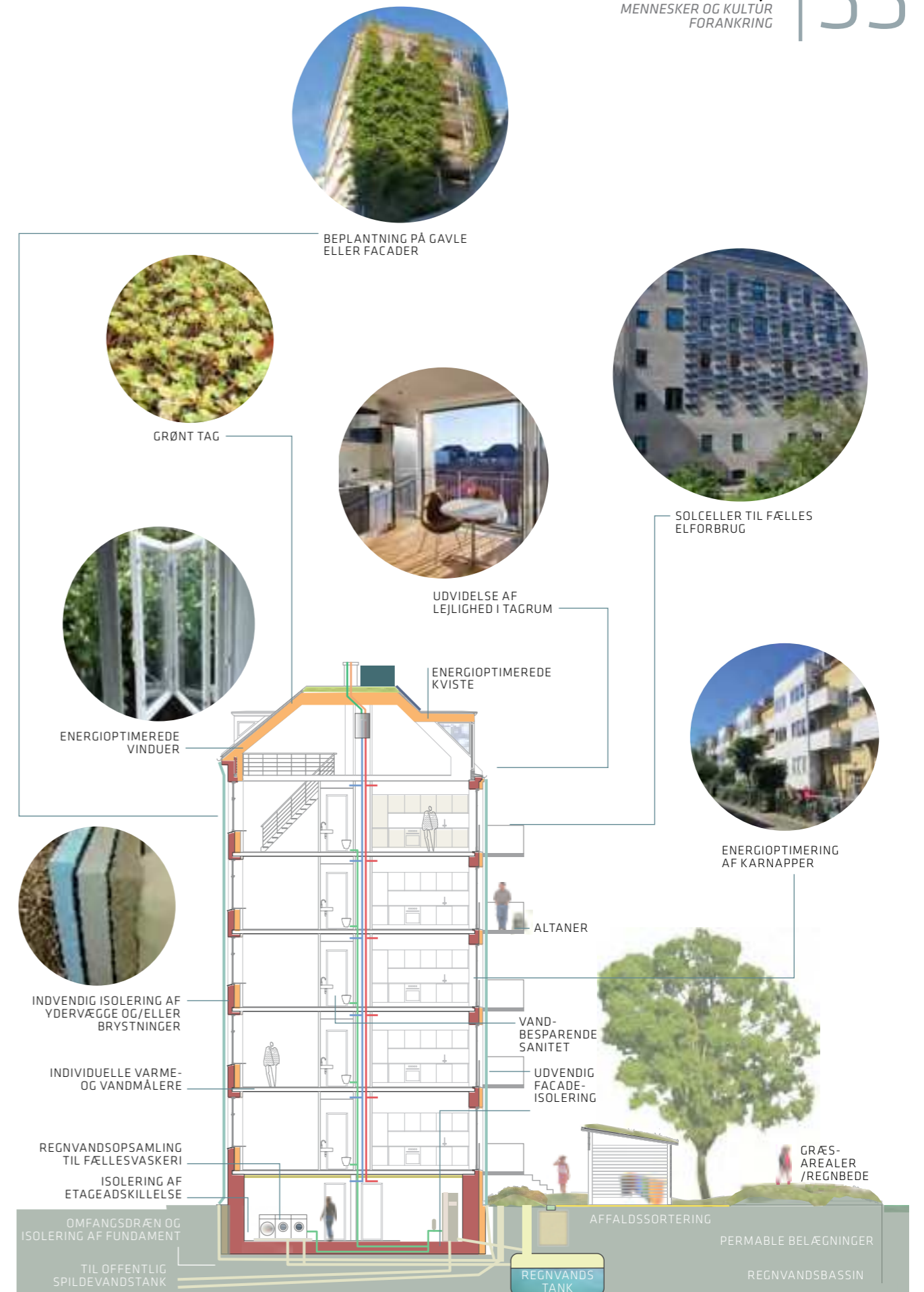


Diagram udarbejdet af Københavns Kommune i samarbejde med sbs rådgivning a/s

DELPROJEKT ENERGI- OG BYFORNYELSESMEDARBEJDER

Områdefornyelsens sekretariat ansætter en lokalt placeret medarbejder til at være opsøgende rådgiver. Ansættelsen skal sikre et nært samarbejde mellem den almene sektor, HOFOR og Teknik- og Miljøforvaltningens enhed med speciale i byfornyelse. De tre store aktører skal sættes i spil for at sikre, at Sydhavnen bidrager til kommunens mål om en CO2-neutral by i 2025, og at boligstandarden bliver forbedret.

Energi- og byfornyelsesmedarbejderen skal først og fremmest være projektleder for indsatserne på energiområdet, der beskrives i næste delprojekt. Dernæst skal medarbejderen arbejde for at skabe varierede boligformer. Områdefornyelsen vil undersøge mulighederne for at udvide ejendomme med

nye tagetager eller udbygge facaderne med karnapper, som kan have en isolerende effekt på det eksisterende byggeri. Dette tiltag vil skabe flere m² i lejlighederne eller helt nye boliger og dermed bidrage til flere større lejligheder i kvarteret.

I denne forbindelse har AKB, via partnerskabsaftalen, forpligtet sig til at udføre 25 lejlighedssammenlægninger samt øremærke 101 boliger til studerende fra nærliggende uddannelsesinstitutioner.

SUCCESKRITERIE

- 2020: Der er gennemført eller planlagt 20 lejlighedssammenlægninger i Frederiksholmkarræerne.

BUDGET 2,5 MIO. KR.

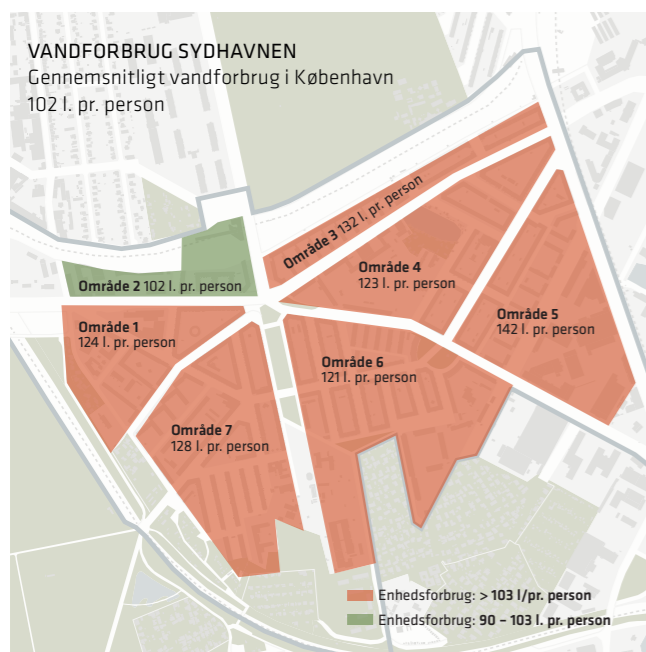
G: 2 MIO. KR.

P: 0,5 MIO. KR.



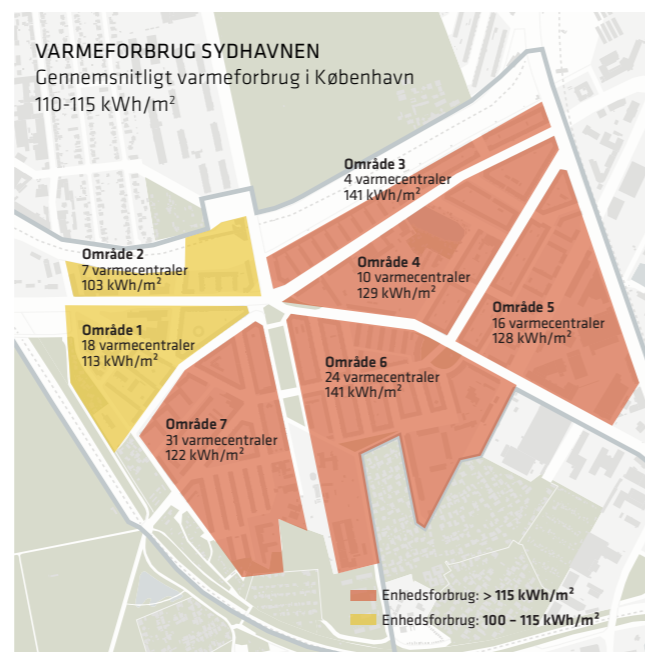
KORT OVER BYGNINGSFORNYELSE OG GÅRDHAVER
Staten afsætter en særlig byfornyelsespulje på 50 mio. kr. Puljen kan søges af de kommuner der har fået bevilget støtte til områdebaseret indsats. Københavns Kommune søger størst mulig del i denne pulje. Endelig meddelelse om bevilling sker samtidig med statens endelige godkendelse af kvarterplanen (forventet maj 2015). De almene boliger kan søge tilskud via Landsbyggefonden.

- Ejendomme som har mulighed for at ansøge om bygningsfornyelse (Privat udlejning, andelsboliger og ejelejligheder)
- Potentielle gårdhavefornyelser
- Alment boligbyggeri (muligt at ansøge midler hos Landsbyggefonden)
- Ejendomme med særligt højt energiforbrug



VANDFORBRUG I SYDHAVNEN

Området ligger over Københavns Kommunes gennemsnit på 103 liter / døgn pr. person. Målet for for Københavns Kommune er på 100 liter/døgn pr. person. Gennemsnittet for alle områder 127 l. pr. person. Tallene er gennemsnit og der er ikke taget højde for erhverv.



VARMEFORBRUG I SYDHAVNEN

Området har et varmeforbrug over Københavnergennemsnittet 110-115 kWh/m. Alle 7 områder: 110 varmecentraler. 130 kWh/m². 541.000 m², heraf 112.000 m² erhverv. 250 bygninger. 6.400 lejligheder

DELPROJEKT ENERGIPTIMERING

Indsatsen på energiområdet dækker både den almene sektor og den øvrige boligmasse. Indsatsen skal have fokus på følgende områder:

STØJISOLERENDE OG ENERGIPTIMEREDE VINDUER

Flere lejligheder i kvarteret har enkeltlagsvinduer, og er derfor kun i ringe grad isoleret mod vind og vejr samt støj. Mange lejligheder ligger samtidig ved de store indfaldsveje, der er stærkt plagede af støj. En løsning er nye støjisolerende og energioptimerede vinduer. Indsatsen vil være målrettet særligt udsatte lejligheder i kvarteret.

ENERGIPTIMERING I DE ALMENE BOLIGFORENINGER

Over 50% af boligerne i Sydhavnen er almene boliger. Hvis målet for 2025 skal nås, skal områdefornyelsens energiind-

sats også henvende sig til den almene sektor. I partnerskabsaftalen mellem områdefornyelsen og Boligselskabet AKB, København er der en fælles målsætning om at udarbejde og gennemføre konkrete planer for energiforbedringer i alle ejendomme med et energimærke på E eller lavere. Denne prioritering er foretaget ud fra en totaløkonomisk vurdering.

ENERGIEFFEKTIV DRIFT

I samarbejde med HOFOR vil områdefornyelsen tilbyde ansvarlige for drift af fjernvarmeanlæg i de enkelte ejendomme efteruddannelse, IT-redskaber til at overvåge og styre anlæg samt rådgivning om potentialer for at nedbringe energiforbruget.

OPLYSNINGSKAMPAGNE

I samarbejde med HOFOR vil områdefornyelsen gennemføre en kampagne med fokus på vandforbrug og isolering samt den lovpligtige energimærkning af beboelsejendomme.

SUCCESKRITERIER

- 2020: 50 % af alle ansvarlige for fjernvarmeanlæg i bydelens ejendommene har været på kursus i energibesparelse.
- 2020: 50 lejligheder er blevet støjisoleret.
- 2020: Elforbruget i Frederiksholm-området er reduceret med 15 % i forhold til 2015, og min. 50 % af afdelingerne supplerer deres strøm med egen grøn produktion.
- 2020: Det gennemsnitlige vandforbrug er nedbragt med 10 % i forhold til 2015.
- 2020: Det gennemsnitlige varmeforbrug i kvarteret er nedbragt til max 115 kWh/m².

BUDGET 1,15 MIO. KR.

G: 0,55 MIO. KR.

P: 0,6 MIO. KR.

GÅRDHAVER



Gårdhaver på Amager, i Husum-Brønshøj og i Valby.
Anlagt af Københavns Kommune med fokus på et rigt botanisk liv og grønne tage som led i skybrudssikring.

"Der er autencitet og natur. Det ligger på kanten af byen direkte til havn, natur og underlige udefinerbare rabarber/olsenbandenlandskaber. En anden kvalitet er bydelens landsbykarakter pga. skarpe bydelsgrenser mod Vesterbro"

-Postkort fra borger

Sydhavnen skal være en sammenhængende grøn bydel, der binder de grønne gårdhaver sammen med kvarterets grønne arealer og arbejdet med håndtering af skybrud. De fælles gårdhaver skal danne rammerne om de fællesskaber, der knytter sig til aktiviteter og ophold i gården.

BAGGRUND

Borgerne i Sydhavnen har et ønske om, at de grønne kvaliteter på Tippet og i Valbyparken skal trænge mere ind i kvarterets gårde, gader og byrum. Samtidigt har det været store problemer med oversvømmelser under de seneste års skybrud. Københavns Kommune støtter sammen med Staten etableringen af fælles gårdhaver med byfornyelsesmidler.

HVAD VI VIL

De fælles gårdhaver skal være med til at forbedre bylivet, livskvaliteten, boligkvaliteten og det sociale liv i kvarteret gennem opholdsteder og legemuligheder tæt på boligen. Med grønne plæner, træer, bede og nyttehaver skal biodiversiteten styrkes, og løsninger på skybrudsproblematikken indarbejdes. I Sydhavnen er der udpeget 7 karréer som potentielle aftagere af tilbuddet om fornyelse, og projekterne finansie-

res af byfornyelsesrammen.

De grønne gårde skal tænkes sammen med de grønne gader, så kvarteret opleves som en sammenhængende grøn bydel. Sekretariatets Energi- og byfornyelsesmedarbejder skal koordinere gårdhaveprojekterne og bistå med hjælp til ansøgningerne.

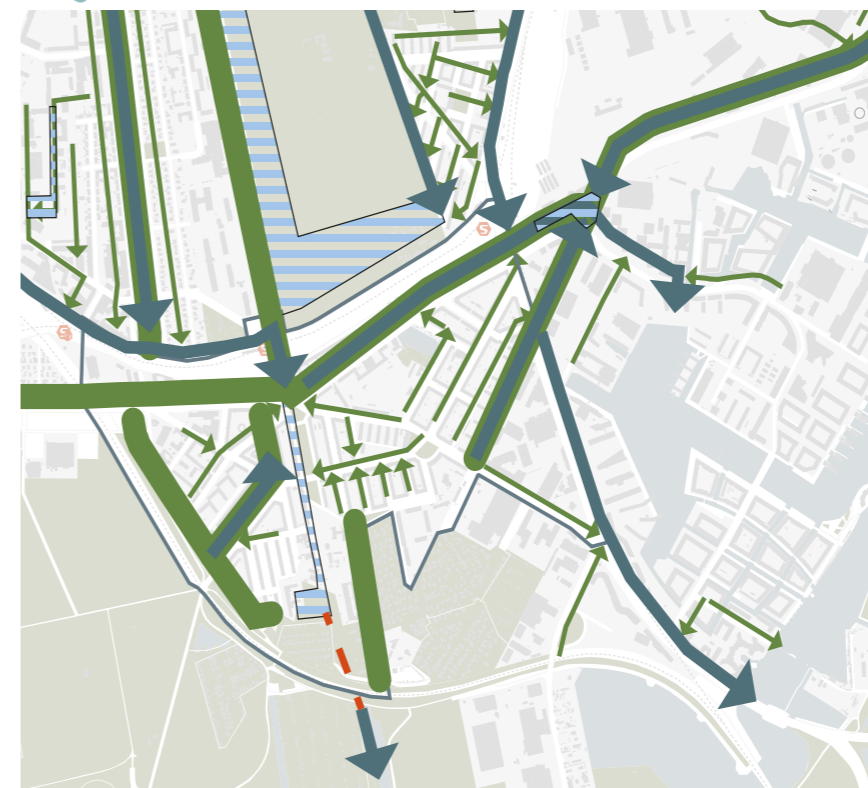
SUCCESKRITERIER

- 2016: Områdefornyelsen har målrettet opfordret og informeret de relevante foreninger i karréerne om mulighederne for at søge om anlæg fra Københavns Gårdhaver.
- 2020: 6 gårde er skybrudssikret, og minimum 1/3 af regnvandet er her frakoblet kloak.

BUDGET 0,5 MIO. KR.

G: 0,25 MIO. KR.

P: 0,25 MIO. KR.



KORT OVER SKYBRUDSPLANEN
Kortet viser de initiativer Københavns Kommune indleder som del af skybrudssikringen af området

- Skybrydsveje
- Forsinkelsesveje
- Forsinkelsespladser
- Grønne veje
- Skybrudsledninger

I Sydhavnen skal skybrudssikring indarbejdes i alle fysiske projekter. Sikringen skal tilføre byrummene grønne kvaliteter til glæde for kvarterets borgere, så det nyttige og livsberigende går hånd i hånd.

BAGGRUND

Sydhavnen er placeret, så regnvand fra et meget stort opland passerer igennem kvarteret på sin vej til havnen. Dette medfører store gener især i form af oversvømmede kældre. Skybrudsplanens krav om regnvandsbede og andre mindre foranstaltninger på de fleste af Sydhavnens bolig-gader gør det oplagt at tænke indsatsen sammen med de trafikale forhold.

HVAD VI VIL

Der skal udvikles og implementeres en samlet plan for begrønning og skybrudshåndtering i Sydhavnen. Planen skal sikre synergi mellem kom-

munens skybrudsplan og udvikling af grønne rekreative kvaliteter. Der skal skabes sammenhæng mellem de offentligt tilgængelige arealer, veje, pladser og institutionernes friarealer samt karréernes private gårdrum. De større fysiske anlægsprojekter, som områdefornyelsen sætter i gang, skal tænkes ind i udarbejdelsen og implementeringen af planen. Der skal være et særligt fokus på det, der i kommunens overordnede skybrudsplan hedder "grønne veje". Dvs. mindre veje, hvor der ikke er andre større projekter, der kan løfte denne opgave. Der skal hentes erfaring fra Klimakvarteret og klimakarréen i Områdefornyelse Skt.

Kjelds Kvarter på Østerbro. Projektet skal bygge på borgerdialog og fokusere på de bolignære gader.

SUCCESKRITERIE

- 2020: En interviewundersøgelse viser, at minimum 50 % af beboerne oplever, at kvarteret er blevet mere trafikalt sikkert og grønt, i forhold til 2015.

BUDGET 2 MIO. KR.

G: 1,3 MIO. KR.

P: 0,7 MIO. KR.



Sydhavnen skal danne ramme om et godt hverdagsliv for alle borgere, hvor mulighederne for at udøve og opleve kultur er med til at styrke det sociale fællesskab på tværs af kvarteret.

MENNESKER OG KULTUR

MENNESKER OG KULTUR
10,65 mio. kr.
s.38-47

KARENS MINDE
6.45 mio. kr.

BEDRE HVERDAG - HØJERE LIVSKVALITET
4,2 mio. kr.

Visionsplan for Karens Minde

Partnerskab om tryghed

Karens Minde -Aksen

Sundhedsindsats

Pavillonen

Iværksætterkursus for lokale unge

Folkekøkken

Beskæftigelse i byudvikling

Lommepengeprojekt

Sydhavns Dollars

Lokalmedier

STRATEGI

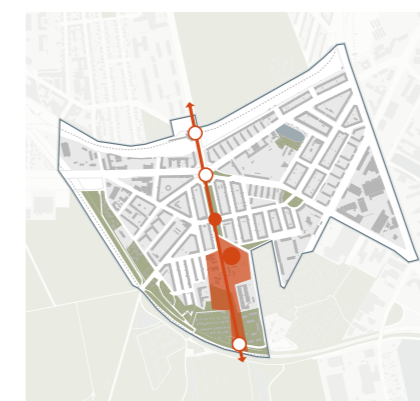
Temaet Mennesker og kultur skal styrke Sydhavnens lokale netværk og den sociale sammenhængskraft. Med kulturhuset Karens Minde som fyrtårn skal der investeres bredt i sociale og kulturelle fællesskaber, der skal gøres synlige i hele Sydhavnsområdet. Områdefornyelsen vil udvikle kvarterets handlekraft på det sociale og kulturelle område, hvorfor temaets projekter i særlig grad tager udgangspunkt i nære samarbejder med de lokale aktører, og sætter sig som mål at styrke dem.

OPFØLGNING

Områdefornyelsen vil i samarbejde med Aalborg Universitet og Steno Diabetes Center gennemføre en social netværksanalyse, der demonstrer omfanget og sammenbindingen af netværk i Sydhavnen. Der vil blive gennemført en spørgeskemaundersøgelse før og efter, der blandt andet skal demonstrere beboernes tilfredshed med kvarteret, utryghed på specifikke steder og oplevelsen af kvarterets kulturelle tilbud. Derudover evalueres de enkelte projekter ud fra deres succeskriterier.

KARENS MINDE - ET FYRTÅRN I SYDHAVNEN

Karens Minde er et fyrtårn for det spirende kulturliv og unikke fællesskab i Sydhavnen. Fyrtårnet skal styrkes, så det lyser endnu kraftigere op, inviterer kvarterets borgere og vækker genklang i hele Sydhavnen.



Indsatsområde

BAGGRUND

Karens Minde har siden 2001 fungeret som et samlingspunkt for kunst og kultur i Sydhavnen. Der er i dag efterspørgsel på flere sociale og kulturelle arrangementer end stedet med sin nuværende indretning kan rumme, og der mangler aktiviteter som rækker ud til en bredere målgruppe.

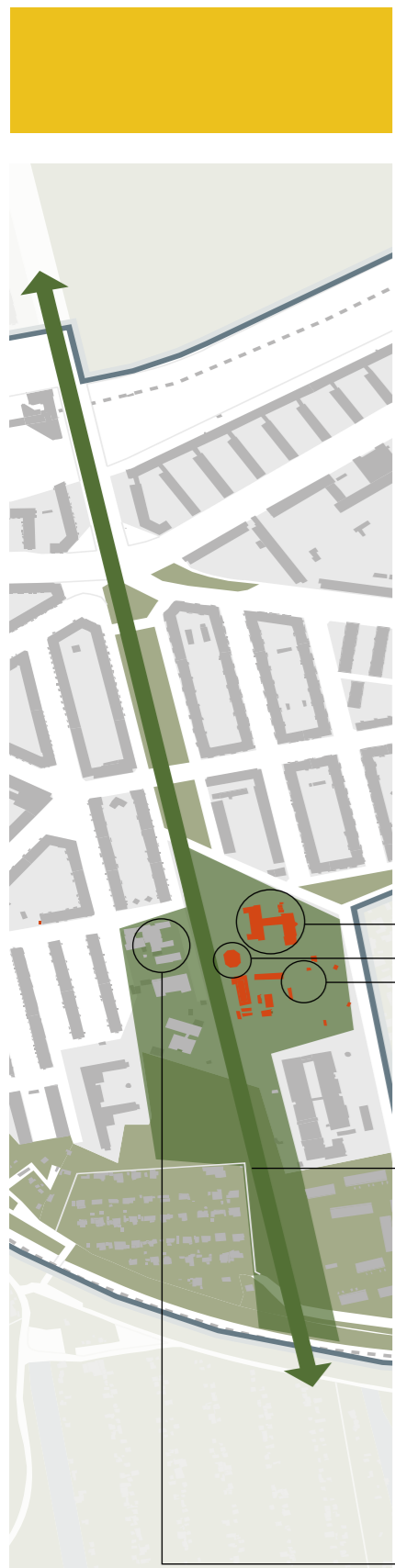
Karens Minde har allerede fået bevilget 8,6 mio. kr. til istandsættelse af bygningen, der blandt andet omfatter etablering af ny hovedindgang mod Wagnersvej, så bygningen åbner sig mod kvarteret.

KFUM-Spejderne har hovedsæde i den tidligere kirkebygning overfor Karens Minde. KFUM har planer om en større renovering og ønsker samarbejde med Karens Minde om indretning af fælles udearealer.

HVAD VI VIL

Områdefornyelsen vil støtte den fortsatte udvikling af Karens Minde for at fremme det spirende kulturmiljø og det stærke sammenhold i kvarteret. Bygningerne skal indrettes, så de kan rumme flere og større arrangementer. De grønne arealer omkring Karens Minde skal være et trygt og spændende område at færdes i. Her skal der være plads til hundeluftere og tangodansere, lejrball og ridning. Det skal være et område, som inviterer til aktiviteter, kulturelle arrangementer, kunst og oplevelser, som kvarterets og byens borgere aktivt kan deltage i og bidrage til. Karens Minde skal være et synligt og imødekomende omdrejningspunkt for kultur og sammenhold. Det skal være Sydhavnens hjerte og tiltrække borgere fra Sydhavnen, Bavneshøj og resten af København.

SAMLET BUDGET: 6,45 MIO. KR.



Karens Minde

'Bornenes Dyremark er altid et sikkert hit, når jeg har børnebørnene på besøg. De kan jo ikke altid klappe dem, når kaninerne er i deres bure. Men et år blev der lavet cirkuskunstner med kaninerne. Det var mine børnebørn meget glade for'

-sagt på fortællende byvandring



Pavillonen



Bornenes Dyremark

Karens Minde-Aksen

KFUM-Spejderne

DELPROJEKT

VISIONSPLAN FOR KARENS MINDE

Der skal udarbejdes en vision og et konkret skitseprojekt for Karens Minde. Det skal være en ambitiøs plan for stedets rolle som kulturinstitution og kulturelt samlingspunkt for hele Sydhavnen. Baren skal sættes højt for den fremtidige udvikling og de fysiske rammer. Der skal bygges videre på det forslag, der allerede arbejdes på og 1. etape, der er finansieret. Målet er at gøre bygningen til et lavenergihus, forøge kapaciteten og trække publikum fra hele byen til Sydhavnen.

SUCCESKRITERIE

- 2020: En interviewundersøgelse viser, at 25 % flere beboere kender Karens Minde, sammenlignet med 2015.

BUDGET 0,3 MIO. KR.

G: 0,3 MIO. KR.

P: 0

DELPROJEKT

KARENS MINDE-AKSEN

Et nøgleprojekt i kommunens skybrudsplan forløber fra Vestre Kirkegård via Sjælør Boulevard gennem Karens Mindes friarealer og derfra under jernbanen og ud i 'lorteren'. Sjælør Boulevard vil blive udformet som forsinkelses- og skybrudsvej, hvor regnvand bliver opsamlet og afledt. Det vil naturligvis have stor betydning for Karens Mindes arealer. Samtidigt ønsker kulturhuset at blive en mere synlig del af kvarteret. KFUM-spejderne, der er nabo, har samme tanker. Områdefornyelsen ønsker at tænke skybrudsplanerne sammen med udviklingen af det grønne areal omkring Karens Minde, så klimasikring bliver en del af det landskab vi bevæger os i hverdagen. Borgere og lokale aktører skal inddrages i opstarten og i den efterfølgende udvikling af området. Målet er at skabe en grøn åre, der strækker

sig fra Vestre Kirkegård og hele vejen ud mod Tippen, og minimerer risikoen for oversvømmelse ved skybrud. På den måde vil naturen blive bragt ind i byen, ligesom kultur, aktiviteter og hverdagsliv kan udfolde sig i tæt samspil med en bæredygtig klimaløsning.

SUCCESKRITERIE

- 2020: Ved en bylivstælling i det grønne område omkring Karens Minde og Karens Minde Aksen, er antallet af fodgængere øget med 20 % og antallet af ophold øget med 50 %, i forhold til 2015.

BUDGET 5,1 MIO. KR.

G: 5,1 MIO. KR.

P: 0

DELPROJEKT

PAVILLONEN

Områdefornyelsen vil medfinansiere en opgradering af faciliteterne tilknyttet Pavillonen, så den kan fungere som en

mere selvstændig enhed med et solidt kulturelt program med bl.a. folkekøkken, dans, musik mm. I tilknytning til Pavillonen ønskes etableret studepladser med halvtag eller faste udsalgssteder, vand- og strømudtag mm. Dermed vil Pavillonen kunne udbygge repertoiret af aktiviteter, tiltrække nye brugere og inddrage borgerne på flere niveauer.

SUCCESKRITERIER

- 2020: Pavillonen er booket 10 % flere dage om året i 2020, sammenlignet med 2015.
- 2020: En interviewundersøgelse viser, at 25 % flere beboere kender til Pavillonen i 2020, sammenlignet med 2015.

BUDGET 0,65 MIO. KR.

G: 0,65 MIO. KR.

P: 0

DELPROJEKT

FOLKEKØKKEN

Der etableres folkekøkken på Karens Minde, hvor der en gang ugentligt fra april til oktober serveres et sundt og billigt måltid. I første omgang skal konceptet afprøves i en sæson. Folkekøkkenet vil være et samarbejde mellem bl.a. Karens Minde og KFUM. Der skal være særligt fokus på udsatte familier, enlige og ældre – og så skal det være et rart sted at mødes.

SUCCESKRITERIER

- 2017: Der er etableret et folkekøkken, der gennemsnitligt bespiser 50 gæster ved hvert arrangement.
- 2020: Folkekøkkenet bespiser fortsat gennemsnitligt 50 gæster ved hvert arrangement (projektet er blevet økonomisk bæredygtigt).

BUDGET 0,4 MIO. KR.

G: 0,4 MIO. KR.

P: 0



Luftfoto af Karens Minde



Grønt på Mozartsvej

BEDRE HVERDAG – HØJERE LIVSKVALITET

Sydhavnen skal være en tryk og livlig bydel med plads til alle, hvor sundhed og livskvalitet er i højsædet.

BAGGRUND

Kvartershuset, SydhavnsCompagniet og Karens Minde Kulturhus er gode eksempler på, at Sydhavnen har en stærk tradition for, at borgerne danner lokale stærke netværk, der tager initiativ og ansvar. Men kvarteret rummer også socialt svage grupper, der i mindre grad tager del i de sociale netværk. Dette kommer blandt andet til udtryk i en

tendens, hvor skellet mellem beboernes livskvalitet, netværk og tilknytning til arbejdsmarkedet gradvist forøges. Der til kommer, at nogle borgere og aktører oplever stigende utryghed i kvarteret.

HVAD VI VIL

Vi ser mangfoldighed i Sydhavnen som en styrke og som en del af det, der gør Sydhavnen til Sydhavnen. Områdefor-

nyelsen vil skabe de rette rammer for, at borgerne kan mødes på tværs af sociale og kulturelle forskelle, og sprede mere viden om kvarterets mange gode arrangementer og oplevelser. Indsatsen rummer syv delprojekter.

SAMLET BUDGET
4,2 MIO. KR.

DELPROJEKT

PARTNERSKAB OM TRYGHED

Områdefornyelsen vil indgå et partnerskab med SydhavnsCompagniet, politiet, lokaludvalget og den boligsociale helhedsplan - Sammen om Sydhavnen - hvor formålet er at skabe øget tryghed i området. Partnerska-

bets fokus vil især være på de socialt udsatte borgere, som opholder sig i byrummet og bruger det som deres andet hjem.

Arbejdet med tryghed i Sydhavnen tager udgangspunkt i to former for tryghed - den oplevede og den faktuelle. Flere af borgerne i kvarteret oplever at være utrygge bestemte steder i kvarteret fx omkring Mozarts Plads, hvor flere socialt udsatte borgere har deres daglige gang og ophold. Dette problem vil vi blandt andet afhjælpe gennem årlige tryghedsvandring, hvor borgere, lokale aktører, kommunale medarbejdere og politi går gennem Sydhavnen, og i fællesskab identificerer problemerne i kvarteret.

SUCCESKRITERIER

- 2020: I en interviewundersøgelse giver færre beboere udtryk for, at de er utrygge i Sydhavnen sammenlignet med 2015.
- 2020: I det kommunale tryghedsindeks er Sydhavnen fortsat placeret i den bedste kategori.

BUDGET 0,15 MIO. KR.
G: 0,075 MIO. KR.
P: 0,075 MIO. KR.

DELPROJEKT

SUNDHEDSINDSATS

Områdefornyelsen vil i samarbejde med Aalborg Universitet og Steno Diabetes Center gennemføre en social netværksanalyse. Analysen skal danne grundlag for en plan, der skal styrke de lokale aktørers samarbejde samt kommunens sociale og sundhedsfremmende indsatser i Sydhavnen. Projektets midler skal målrettes samarbejder omkring sundhedsfremme og indsatser på det sociale område.

Analysens resultater bruges i forbindelse med områdefornyelsens fysiske og sociale projekter med særligt henblik på sundhed og livskvalitet. Derfor ønsker områdefornyelsen at samarbejde med sundhedsplejersker, læger, Forebyggelsescenter Vesterbro, sundhedsambassadørerne, borgere, lokale aktører og mange flere. Netværksanalysens resultater vil også kunne bruges i det samarbejde, som områdefornyelsen har indgået med forskningsprogrammet "Aktivitets og sundhedsfremmende miljøer", der skal inspirere til ophold og aktiviteter i byens rum. Forskningsprogrammet er et samarbejde mellem Københavns Universitet, Syddansk Universitet og Det Kgl. Danske Kunstakademi, skolen for arkitektur.

SUCCESKRITERIER

- 2020: Der er igangsat minimum 5 projekter, der benytter sig af netværksanalysens resultater.
- 2020: En ny social netværksanalyse viser, at kvarterets netværk er styrket siden 2015.

BUDGET 1,5 MIO. KR.
G: 0,75 MIO. KR.
P: 0,75 MIO. KR.

DELPROJEKT

IVÆRKSÆTTERKURSUS FOR LOKALE UNGE

Københavns Erhvervs- og Integrationsforvaltningen gennemfører i 2015 et iværksætterkursus for unge i bydelen kaldet Lab2450. Projektet er en del af en 4-årig indsats finansieret af Ministeriet for By, Bolig og Landdistrikter. Formålet er at give unge i Sydhavnen iværksætterkompetencer og større selvtillid samt bidrage til øget tilknytning til arbejdsmarkedet og uddannelsesinstitutioner.

Projektet samarbejder med forskellige lokale aktører udover områdefornyelsen bl.a. den boligsociale helhedsplan Sammen om Sydhavnen samt lokale virksomheder og iværksættere.

SUCCESKRITERIE

- I 2016 har Københavns Kommune gennemført et iværksætterkursus for min. 10 unge i Sydhavnen.

BUDGET 0,25 MIO. KR.
G: 0,125 MIO. KR.
P: 0,125 MIO. KR.



"Folk skal få øjnene op for at det ikke er et tabersted. Der er godt med plads til alle. Vi er trætte af, at folk ser ned på Sydhavnen"

-sagt til workshop

Indvielse af Mozarts Plads

DELPROJEKT

BESKÆFTIGELSE I BYUDVIKLING

Ministeriet for By, Bolig og Landdistrikter har bevilget et udviklingsprojekt i samarbejde med kunstneren Kenneth Balfelt. Projektet skal afdække, om, og i givet fald hvordan, bygge- og anlægsprojekter i lokalområdet kan skabe beskæftigelsesmuligheder for borgere med svag tilknytning til arbejdsmarkedet. Projektet vil involvere borgere i området ud fra en betragtning om, at lokalt ejerskab bidrager til en positiv og bæredygtig byudvikling. Projektet er fuldt finansieret af Ministeriet for By, Bolig og Landdistrikter.

Områdefornyelsen vil afsætte midler til projektledelse for at sikre, at projektet i videst muligt omfang omsættes til konkrete initiativer. Det skal undersøges, om der er muligheder for en systematisk anvendelse af potentialet i forbindelse med bygge- og anlægsarbejder i kvarteret og lokale midlertidige projekter ved Karens Minde Kulturhus og Mozarts Plads. I et overordnet perspektiv sigtes der på et løft af beskæftigelsesgraden samtidig med, at der er fokus på de socioøkonomiske forhold. Områdefornyelsen ønsker ligeledes at samarbejde med eksisterende lokale beskæftigelsesinitiativer, som bl.a. tæller SydhavnsCompagniet og Opzoomerne.

Succeskriterie

- 2020: Minimum 8 lokale borgere har som følge af projektet været beskæftiget i forbindelse med bygge- og anlægsprojekter i Sydhavnen.

Budget 0,5 mio.kr.

G: 0,25 mio. kr.

P: 0,25 MIO. KR

DELPROJEKT

LOMMEPENGEPROJEKT

Områdefornyelsen vil igangsætte en kriminalpræventiv indsats, hvor kvarterets unge involveres, bidrager positivt til kvarterets udvikling og opbygger en tilknytning til arbejdsmarkedet gennem et fritidsjob. Anledningen til projektet er, at nogle af de lokale aktører har udtrykt bekymring over en gruppe unge, der hænger ud i området omkring Karens Minde og udviser en negativ adfærd. Derfor afsættes der midler til et lomme pengeprojekt for unge under 18 år. Fritidsjobbene kan f.eks. være i forbindelse med folkekøkken på Karens Minde eller områdefornyelsens forskellige arrangementer.

SUCCESKRITERIE

- 2020: Minimum 25 lomme pengeforløb er gennemført i perioden.

BUDGET 0,3 MIO. KR.

G: 0,15 MIO. KR.

P: 0,15 MIO. KR.

DELPROJEKT

SYDHAVNS DOLLARS

Områdefornyelsen opretter en pulje kaldet 'Sydhavns Dollars', som engagerede borgere og aktører har mulighed for at søge. Puljen støtter sociale, kulturelle og kunstneriske initiativer, som afspejler og bidrager til mangfoldigheden i Sydhavnen. Puljen uddeler midler to gange om året i mindre portioner. For at være berettiget til støtte skal projekterne være lokalt forankret og skabe netværk på tværs af gamle og nye boligområder. I udvælgelsen af projekterne lægges der vægt på, at projektet har medfinansiering fra anden side. Styregruppen udarbejder kommissorium i efteråret 2015 inden puljen aktiveres.

SUCCESKRITERIE

- 2020: Fra 2017 har puljen hvert år støttet mindst fire projekter med forskellige målgrupper.

BUDGET 1 MIO. KR.

G: 0,5 MIO. KR.

P: 0,5 MIO. KR.

DELPROJEKT

LOKALMEDIER

Områdefornyelsen vil støtte etableringen af et borgerdrevet kommunikationsmedie, hvor borgerne har mulighed for at deltage aktivt og bidrage positivt til den gode fortælling om Sydhavnen. Mediet skal bringe de forskellige dele af Sydhavnen sammen ved at give et overblik over aktiviteter og arrangementer og fungere som forum for debat om kvarterets udvikling. På den måde vil mediet samle bydelen i en fælles fortælling, men vil også kunne dele den gode fortælling med resten af København. Samtidig vil mediet kunne bruges til at informere og engagere beboerne i de mange projekter i og omkring områdefornyelsen.

SUCCESKRITERIE

- 2018: Indenfor postnummer 2450 kender minimum 50 % af beboerne til det borgerdrevne medie.

BUDGET 0,5 MIO. KR.

G: 0,25 MIO. KR

P: 0,25 MIO. KR.

OMRÅDEFORNYELSENS ORGANISERING



BORGERINDDRAGELSEN

For at sikre den nødvendige forankring af de mange indsatser skal der ske en løbende borgerinddragelse. Her vil vi arbejde direkte med borgere og arbejdsgrupper og gå bredere ud via kampagner i trykte medier og opslag i kvarteret. Vi lægger stor vægt på, at en bred vifte af beboerne engagerer sig i og får ejerskab over områdefornyelsens indsatser, så enlige, ældre, socialt udsatte, børnefamilier og studerende alle tager fat.

SEKRETARIATET

Sekretariatets vigtigste opgave er at fremme borgernes aktive deltagelse i de projekter, der sættes i gang, så dets lokale placering er grundpillen i områdefornyelsens arbejde. Denne gør det muligt at involvere borgerne i alle faser af den fysiske planlægning gennem en kontinuerlig dialog.

I den løbende borgerinddragelse arbejdes der målrettet på at styrke de lokale net-

værk og øge samarbejdsfladerne mellem etablerede og nye lokale aktører. Formålet er at forankre områdefornyelsens projekter, så de blivende resultater af indsatsen ikke kun er kantsten og boldbaner, men i lige så høj grad social sammenhængskraft og et kvarter, der er rustet til selv at udvikle sig videre på egen hånd.

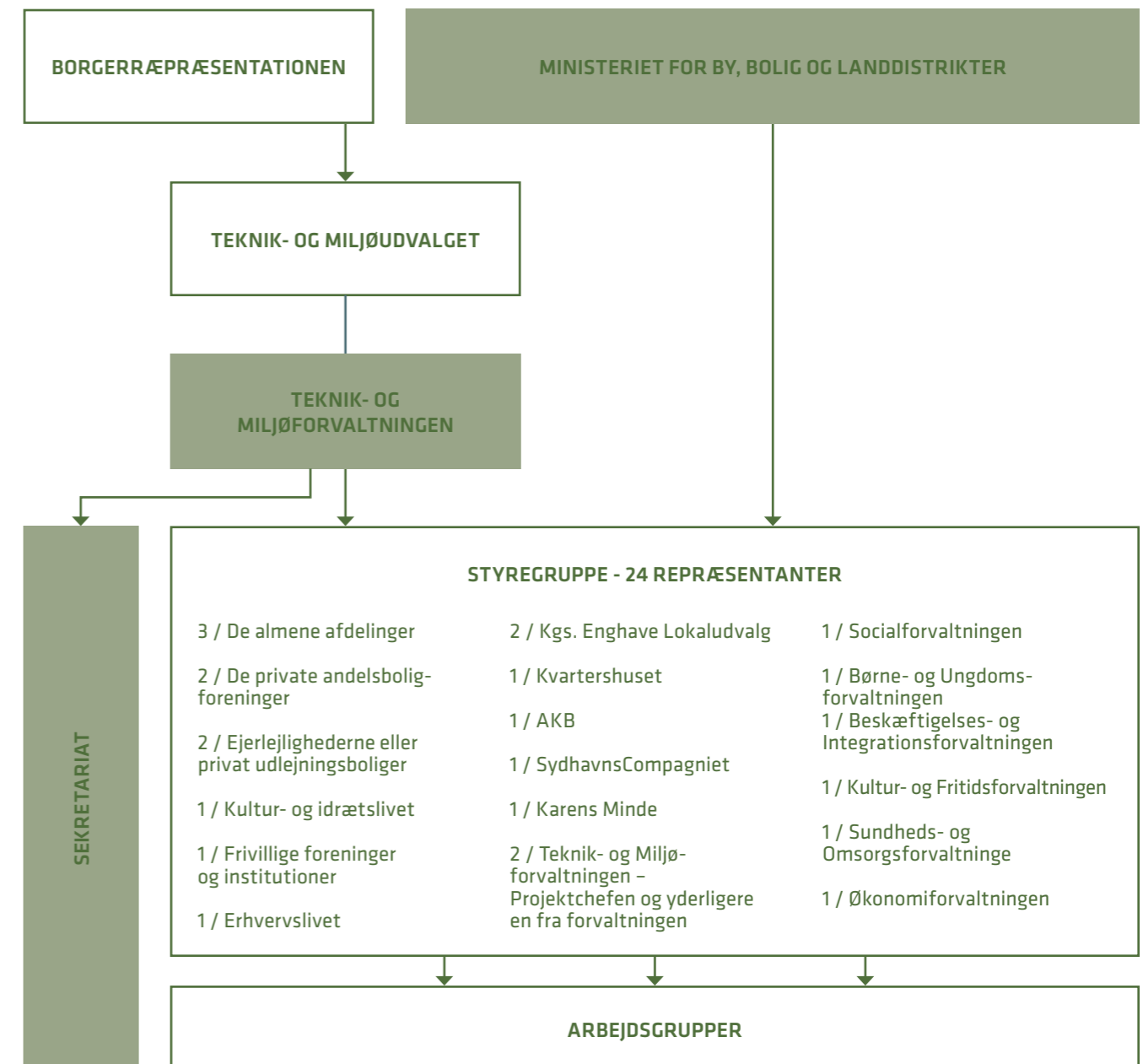
Omdrejningspunktet for denne proces er arbejdet med og implementeringen af områdefornyelsens konkrete projekter, hvoraf hoveddelen er fysiske anlæg. Ansvaret for udviklingen af projekterne ligger hos sekretariatet i samarbejde med borgerne, kommunens forvaltninger og de rådgivere, der hyres til at implementere anlægsprojekterne. Yderligere sikrer sekretariatet projekternes fremdrift ved at facilitere deres vej gennem den kommunale beslutningsproces og skaffe medfinansiering. Med hensyn til medfinansiering siger erfaringerne fra tidligere områdefornyelser, at man kan forvente at tiltrække op til fem gange grundbevillin-

gen. Læs mere herom i kapitlet "Investeringsredegørelse". Sekretariatet står også for den løbende administration af områdefornyelsen, herunder regnskabsføring, statusopgørelser, midtvejsevaluering og den endelige evaluering ved projektets afslutning.

STYREGRUPPEN

Styregruppen har i alt 24 medlemmer sammensat af: Syv beboerrepræsentanter, ni repræsentanter for lokale aktører, en repræsentant for hver af kommunens syv forvaltninger samt områdefornyelsens projektchef. Styregruppen prioriterer projekterne i kvarterplanen og indstiller dem til godkendelse.

Det er styregruppens opgave at sikre, at projekter og aktiviteter afspejler områdets ønsker og behov bedst muligt, og at de samtidigt stemmer overens med kommunens overordnede planer. Dens medlemmer er ambassadører for områdefornyelsen.



ARBEJDSGRUPPER

Der nedsættes arbejdsgrupper med lokale borgere og aktører til hvert projekt, der bliver sat i gang. Samtidig udarbejdes der en projektbeskrivelse. Mindst et medlem af styregruppen bør deltage i hver arbejdsgruppe, men grupperne bør først og fremmest repræsentere det enkelte projekts interessenter. Arbejdsgrupperne er med til at udvikle de konkrete projekter sammen med sekretariatets projektledere.

KOMMUNAL FØLGEGRUPPE

Den kommunale følgegruppe består af repræsentanter fra alle syv forvaltninger i Københavns Kommune. Gruppens opgave er at sikre at områdefornyelsens projekter og aktiviteter er i tråd med kommunens strategier og politikker, herunder det boligsociale arbejde. Den kommunale følgegruppe skal ligeledes bidrage med viden og erfaringer fra deres fagområder.

AKTØRNETVÆRK

Erfaringerne fra tidligere områdefornyelser viser, at koordinering af indsatserne og et godt samarbejde med lokale aktører er helt centralt for at sikre en lokal forankring af initiativerne, og kvalificerer indsatsen væsentligt. De lokales viden er essentiel for at få områdefornyelsens arbejde til at lykkes nu og i fremtiden.



Sjælør Boulevard

EVALUERING

For at sikre opfølgning og læring er det helt centralt at dokumentere effekterne af områdefornyelsen i samarbejde med borgere og lokale aktører.

PROJEKTPLAN OG FORANKRINGSPLAN

Ved opstart af de enkelte projekter, puljer og partnerskaber vil arbejdsgrupperne i samarbejde med sekretariatet udarbejde en projektplan og en forankringsplan for initiativet. Formålet er, at arbejdsgrupper, styregruppe, sekretariat, forvaltninger og samarbejdspartnere forventningsafstemmer og sikrer projektets fremdrift.

Projektplanen vil indeholde fastsatte mål, succeskriterier, interessentanalyse, strategi for borgerinddragelse og projektorganisering. Med forankringsplanen skal arbejdsgruppen og sekretariatet tage stilling til, hvad der skal ske med initiativerne efter områdefornyelsen eller initiativet afsluttes. Begge planer udarbejdes fra starten og revideres løbende.

SPECIFIKKE BASELINEMÅLINGER

For at dokumentere resultaterne og effekten af områdefornyelsens indsats i projektperioden gennemføres en række målinger og undersøgelser. Baseline-målingerne skal både fungere som en før-måling og bidrage med værdifuld viden til projekterne under de tre temaer.

De følgende undersøgelser skal iværksættes i den første halvdel af 2015:

- Spørgeskemaundersøgelse
- Bylivstællinger
- Butikslivundersøgelse
- Energi- og miljøundersøgelser
- Social netværksanalyse

SPØRGESKEMAUNDERSØGELSE

I første halvdel af 2015 hyrer områdefornyelsen et analyseinstitut til at gennemføre en spørgeskemaundersøgelse i Sydhavnen. Undersøgelsen skal kvalificere

områdefornyelsens arbejde og hjælpe med at evaluere de projekter, der har en social eller kulturel karakter. Effekterne af sådanne indsatser er som regel svære at opgøre i tal og tabeller, men ved hjælp af kvalitative metoder vil spørgeskemaundersøgelsen bidrage til en forståelse af folks opfattelse af kvarteret i forhold til fx kulturelle tilbud, tryghed, naboskab m.m.

BYLIVSTÆLLINGER

De fysiske projekters effekt på bylivet i Sydhavnen skal dokumenteres ved en bylivstælling både før og efter projektets etablering. Yderligere kan der arbejdes med mere specifikke registreringer af, hvordan byrummet bliver brugt, og hvordan borgerne oplever det.

BUTIKSLIVUNDERSØGELSE

Der gennemføres en baselineundersøgelse af butikslivet i Sydhavnen. Undersøgelsen skal følge op på analysen "Alles Enghave" fra 2010 (Hausenberg) og vil både indeholde optællinger og registreringer samt interviews eller spørgeskemaer, der undersøger oplevelsen af Borgbjergsvej og Mozartsvej som handeleggader.

ENERGI- OG MILJØUNDERSØGELSER

Effekten på energiforbruget skal dokumenteres i samarbejde med forskningsinstitutioner og forsyningsselskaber. Data på vand- og varmebrug suppleret med information og energimærkning af ejendommene i forskellige dele af områdefornyelsens område skal både bidrage til at kvalificere og fokusere indsatsen og fungere som en før- og eftermåling af energiforbruget.

Herudover skal det opgøres, hvor mange skybrudssikrende tiltag, der gennemføres i kvarteret i løbet af indsatsen.

SOCIAL NETVÆRKSANALYSE

En social netværksanalyse udarbejdet i samarbejde med Aalborg Universitet skal kortlægge de sociale netværk i kvarteret. Denne undersøgelse vil bidrage til at kvalificere områdefornyelsens indsatser, og skal bruges som evalueringsværktøj, da den gentages i 2020.

MIDTVEJS- OG SLUTEVALUERING

I overensstemmelse med Ministeriet for By, Bolig og Landdistrikters krav, udarbejder sekretariatet og styregruppen i 2017 en midtvejsevaluering med det formål at opsamle læring undervejs, justere processen samt sikre og skærpe fremdriften. Denne proces kan danne baggrund for, at styregruppen indstiller større ændringer af indsatsen, som den er beskrevet i denne kvarterplan, til Teknik- og Miljøudvalget i Københavns Kommune og ressortministeriet.

Ved projektets afslutning gennemføres i 2020 en slutevaluering, der blandt andet evaluerer de konkrete projekters mål og succeskriterier. Udover at være en opfølgning på Områdefornyelse Sydhavnen skal denne øvelse også ses som en del af en læringsproces, så Teknik- og Miljøforvaltningen tager erfaringerne fra områdefornyelsen til efterretning, lærer af dem, og bliver bedre til at arbejde med område- og byfornyelse fremadrettet.

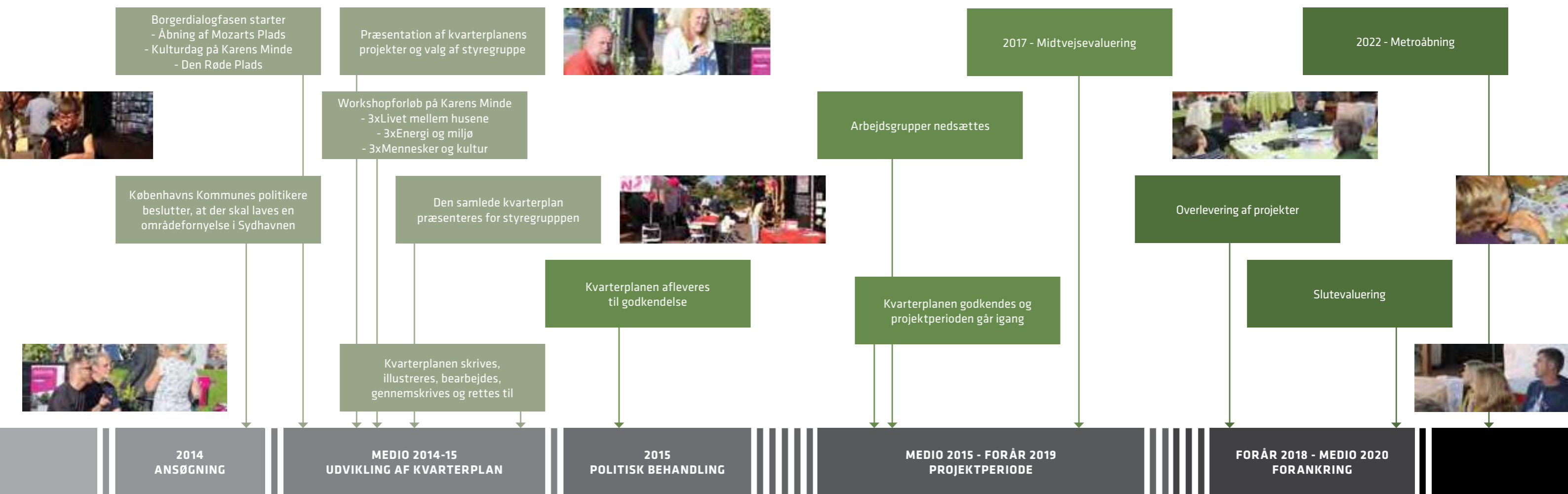
Den endelige effekt af områdefornyelsens midler skal også ses i sammenhæng med de store kommunale investeringer, der bliver gennemført i kvarteret i de kommende år. Derfor vil vi gentage målingerne i år 2025, hvilket er to år efter den planlagte åbning af Sydhavnsmetroen, som udgør den største investering i området.

TIDSPLAN

Denne kvarterplan er blevet til på baggrund af en grundig og mange facetteret proces. Den er startet med en dybdegående analyse af, hvilke områder i byen, der trænger til et ekstra fokus fra kommunen, og mundet ud i en plan på baggrund af en omfattende borgerdialog. Tre større offentlige events, 10 workshops og utallige møder med lokale aktører og borgere er blevet afholdt.

Når kvarterplanen er godkendt af Borgerrepræsentationen og Ministeriet for By, Bolig og Landdistrikter kan områdefornyelsens arbejde med realiseringen af planen gå i gang. Kvarterplanens projekter startes op et efter et, og udvikles og gennemføres i stadig dialog med områdefornyelsens styregruppe og kvarterets øvrige borgere. Forankring af projekterne begynder fra dag ét

og løber gennem hele perioden for at sikre et solidt fundament i lokalmiljøet. Sidst i projektperioden skifter fokus til at overlevere igangsatte, men ikke færdiggjorte, projekter til andre lokale og kommunale aktører



INVESTERINGS- REDEGØRELSE

Sydhavnen er p.t. et af Københavns største byudviklingsområder og vil i de kommende år opleve en markant fysisk udvikling. Kommunens forventning er, at kvarteret vil undergå en transformation til et attraktivt kvarter, der tiltrækker ressourcestærke borgere og virksomheder.

Jævnfør kortet på næste opslag investeres der i løbet af de næste seks år over 10 mia. kr. i Sydhavnen og 9 mia. kr. alene indenfor områdefornyelsens areal. Der er tale om en bredspektret indsats med investeringer som fx metroen til 8,6 mia. kr. og fysiske renoveringer af de almene boliger i området for minimum 250 mio. kr. Derudover er der afsat 50 mio. kr. til to sikre skolevejsprojekter, som tilfører to cykelforbindelser gennem kvarteret og 12 mindre byrum, 35 mio. kr. til støjreducerende asfalt, der skal nedbringe trafikstøjen på P. Knudsensgade, Sydhavnsgade og Borgbjergsvej, 8,7 mio. kr. til at ombygge Karens Minde, mens Ellebjerg Skole er i gang med en total renovering til over 50 mio. kr. Endelig er Sjøløv boulevard, Karens Minde og Scandiagade prioriteret højt med 90 mio. kr. i Københavns Kommunes massive skybrudsindsats.

Alle projekter nævnt ovenfor er vedtaget og finansieret.

Udover de allerede finansierede projekter og områdefornyelsens indsatser viser kortet på næste opslag en række projekter, som er under udvikling. Blandt de projekter er en række sti- og cykelbroer, der skal skabe bedre forbindelser til resten af byen og havnefronten. Derudover skal Kraftværksparken og et maritimt idrætscenter udvikles til rekreative arealer, der inspirerer til en sund og aktiv livsstil, og fungerer som

mødesteder for områdets beboere.

BYGGEGRUNDE OG FORTÆTNINGS- MULIGHEDER

Kommunen og private investorer lægger i disse år et hidtil ukendt milliardbeløb i udviklingen af de nye boligområder på Sluseholmen og Tegholmen. Her er primært tale om private investeringer i boligbyggeri samt store kommunale investeringer i infrastruktur som broer og daginstitutioner.

Indenfor områdefornyelsens areal er der mulighed for fortætning og udbygning i den ekstensivt udnyttede Industritrekant, ved Sydhavnens Port. Her ønsker områdefornyelsen at udforme en udviklings- og handleplan for at realisere det potentiale området rummer (se side 24).

Endelig er der blevet udtrykt ønske om at igangsætte lejlighedssammenlægninger og indretning af tagetager til beboelse, især i de almene boliger ved Frederiksholm.

OFFENTLIGE INSTITUTIONER

- Kulturhuset Karens Minde skal ombygges for 8,7 mio. kr. Herudover arbejdes der med en etape 2, der indeholder en modernisering og udbygning af kulturhuset anslået til 25 mio. kr. KFUM spejderne bidrager med finansiering ved omdannelse af Karens Mindes udearealer. Til delvis medfinansiering har områdefornyelsen afsat 5,1 mio. kr.



Stubben

- Ellebjerg Skole er i gang med en omfattende renovering til 11,9 mio. kr. Områdefornyelsen har afsat 2,5 mio. kr. til at forbedre de rekreative arealer i skolens nærområde, så skolen åbner sig mod bydelen. Der søges yderligere medfinansiering til dette projekt. I den sydlige del af Ellebjerg Skole mod Louis Pios Gade planlægges opførelse af en integreret institution. Forventet pris et tocifret millionbeløb.

- Kvarterhuset på Borgbjergsvej er ved at blive moderniseret med blandt andet ny elevator og renovering af sportshallen under taget. Der er givet en kommunal bevilling på 5,5 mio. kr., som forventes at finansiere projektet fuldt ud.

- En ny skole på Tegholmen til en samlet bevilling på 354 mio. kr. er på vej. I den forbindelse etableres sikre skoleveje gennem kvarteret. Samlet bevilling 50 mio. kr.

ERHVERV

Muligheder for udvikling af erhvervslivet i den gamle del af Sydhavnen knytter sig især til Strøggadeløftet, hvor detailhandlen skal styrkes. Målet er at tiltrække en række nye butikker i de kommende år. Til delvis finansiering af denne indsats er der afsat 10 mio. kr. Der forventes yderligere medfinansiering, primært fra den almene sektor.

Herudover er forventningen, at der også vil være muligheder for udvikling

af erhverv på industritrekanten. I den forbindelse har områdefornyelsen afsat 0,5 mio. kr.

BOLIGSOCIAL HELHEDSPLAN

Som led i partnerskabsaftalen med AKB/KAB ønskes landsbyggefondsbevilling til fornyet helhedsplan. Nuværende helhedsplan afsluttes i 2016.

MEDFINANSIERING

Det er helt centralt for områdefornyelsen at finde supplerende bevillinger. Særligt i forhold til projekterne under temaet Livet Mellem Husene vil det være essentielt at finde medfinansiering. Erfaringen er da også, at der i løbet af projektperioden kan rejses 5 gange grundbevillingen, dvs. ca. 250 mio. kr.

Områdefornyelsen vil i samarbejde med styregruppen løbende have fokus på at tiltrække yderligere finansiering.

INVESTERINGER I SYDHAVNEN FOR 10 MIA.KR.

Bavnehøjhallen 7,1 mio. kr.

Kvartershuset 5,5 mio. kr.

Frederiksholm renovering af boliger og gårde ~250 mio. kr.

Åbning af Vestre Kirkegård 24,4 mio. kr.

Støjreducering (ny asfalt) 35 mio. kr.

Skybrudsprojekter 91 mio. kr.

Ellebjerg Skole 11,9 mio. kr.

Frederiksholmparken 2,5 mio. kr.

Strøggadefællesskabet 10 mio. kr.

Sydhavnens Porte 2,5 mio. kr.

Karens Minde 6,45 mio. kr.

Udvikling af Karens Minde (1. fase) 8,7 mio. kr.

Døgninstitution for stofmisbrugere 17 mio. kr.

Ny metrolinje M4 til Sydhavnen 8,6 mia. kr.

Adgang til Havnen 5 mio. kr.

Ny badestrand ved Valbyparken 18 mio. kr.

Stibro fra Vesterbro over baneterrænet til Sydhavn 25 mio. kr.

Stibro mellem Tegholmen og Sydhavns Station 103 mio. kr.

Stibroer fra Vasbygade over CMC til Vesterbro 100 mio. kr.

Havneringen cykelrute 5 mio. kr.

Stibro mellem Enghave Brygge og Islands Brygge 75 mio. kr.

Kraftværksparken 38 mio. kr.

Byrum på Enghave Brygge 16 mio. kr.

Bro over Frederiksholmsløbet 88 mio. kr.

Bro over Belvederekanalen 5 mio. kr.

Sikker Skolevej 53 mio. kr.

Ny skole 354 mio. kr.

Stibro mellem Tegholmen og Amager Fælled 113 mio. kr.

Maritimt idrætscenter i Sydhavn 30 mio. kr.

Udvikling af campus miljø med boliger og erhverv

Ny broforbindelse over Sydhavnsgade 150 mio. kr.

Sydhavn Genbrugscenter 26 mio. kr.

/ OMRÅDEFORNYELSE SYDHAVNENS PROJEKTER

/ FINANSIEREDE PROJEKTER

/ FORESLÅEDE PROJEKTER

BUDGET



	I alt	Det Grønne Sydhavnen	Sydhavnens Port Syd	2015	2016	2017	2017	2019	2020
Livet mellem husene									
Borgbjergsvej og Den Røde Plads	4.500	0	4.500	500	3.000	1.000	0	0	0
Mozarts Plads	500	500	0	100	400	0	0	0	0
Mozartsvej	1.000	1.000	0	0	0	100	900	0	0
Handleplan for handelslivet	4.000	1.725	2.275	10	1.000	1.000	1.000	500	500
Scandiagade	2.500	0	2.500	500	2.000	0	0	0	0
Borgmester Christiansens Gade	2.000	2.000	0	500	1.500	0	0	0	0
Industritrekanten	500	0	500	0	100	400	0	0	0
Frederiksholmparken	2.500	2.500	0	500	1.000	1.000	0	0	0
Sydhavnens porte	2.500	1000	1.500	0	1.000	1.000	500	0	0
Energi og miljø									
Energi- og by-fornyelsesmedarbejder	2.500	2.000	500	250	450	450	450	450	450
Energioptimering	1.150	550	600	150	250	250	200	200	100
Gårdhaver	500	250	250	100	100	100	100	100	0
Grøn gadeplan	2000	1300	700	150	600	550	500	100	100
Mennesker og kultur									
Visionsplan for Karens Minde	300	300	0	300	0	0	0	0	0
Karens Minde-aksen (fysisk projekt)	5.100	5.100	0	200	500	3.000	1.400	0	0
Pavillonen	650	650	0	400	250	0	0	0	0
Folkekøkken	400	400	0	50	100	100	100	50	0
Partnerskab om tryk	150	75	75	25	25	25	25	25	25
Sundhedsindsats	1.500	750	750	200	500	500	100	100	100
Iværksætterkursus for lokale unge	250	150	150	100	100	50	0	0	0
Beskæftigelse i byudvikling	500	250	250	100	100	100	100	100	0
Lommepegeprojekt	300	150	150	50	50	50	50	50	50
Sydhavnens Dollars (pulje)	1.000	500	500	0	200	200	200	200	200
Lokalmedier	500	250	250	100	100	100	100	50	50
Sekretariat m.v.	13.000	9.000	4.000	2.300	2.400	2.400	2.400	2.000	1.500
Ekstern evaluering	200	125	75	0	0	50	0	0	150
I alt (i tusinde kr.)	50.000	30.000	20.000	6.575	15.725	12.425	8.125	3.925	3.225

Der er afsat 50 mio. kr. til Områdefornyelse Sydhavnen. Det Grønne Sydhavnen er finansieret med 10 mio. kr. fra Ministeriet for By, Bolig og Landdistrikter og 20 mio. kr. fra Københavns Kommune. Sydhavnens Port er finansieret med 20 mio. kr. fra Københavns Kommune.

HVAD KAN DU GØRE FOR DIT KVARTER?

Områdefornyelse Sydhavnen ønsker et så stærkt lokalt engagement som muligt, og har brug for lokal viden om kvarteret. Derfor skal alle kunne være med til at føre kvarterplanens projekter ud i livet.

Der er mange måder at deltage på. Frem mod 2020 vil der blive igangsat store og små projekter. Du kan deltage aktivt i en arbejdsgruppe og være med til at udvikle store langsigtede projekter. Men der er også mindre projekter, der kan have brug for hænder her og nu. Det kan også være, at du selv har et forslag til et projekt eller en begivenhed.

Du er altid velkommen til at kontakte sekretariatet, hvis du vil høre om status på forskellige projekter, eller hvis du ønsker råd og vejledning til, hvordan du selv kan føre et projekt ud i livet. Ønsker du at modtage områdefornyelsens nyhedsbrev, kan du også tilmelde dig på mailadressen nedenfor.

telefon: 24 97 84 25

mail: omfsydhavnen@tmf.kk.dk

web: www.kk.dk/omraadefornyelsesydhavnen

facebook: www.facebook.com/omraadefornyelsesydhavnen

**SAMMEN
OM BYEN**

KØBENHAVNS KOMMUNE
Teknik- og Miljøforvaltningen

