

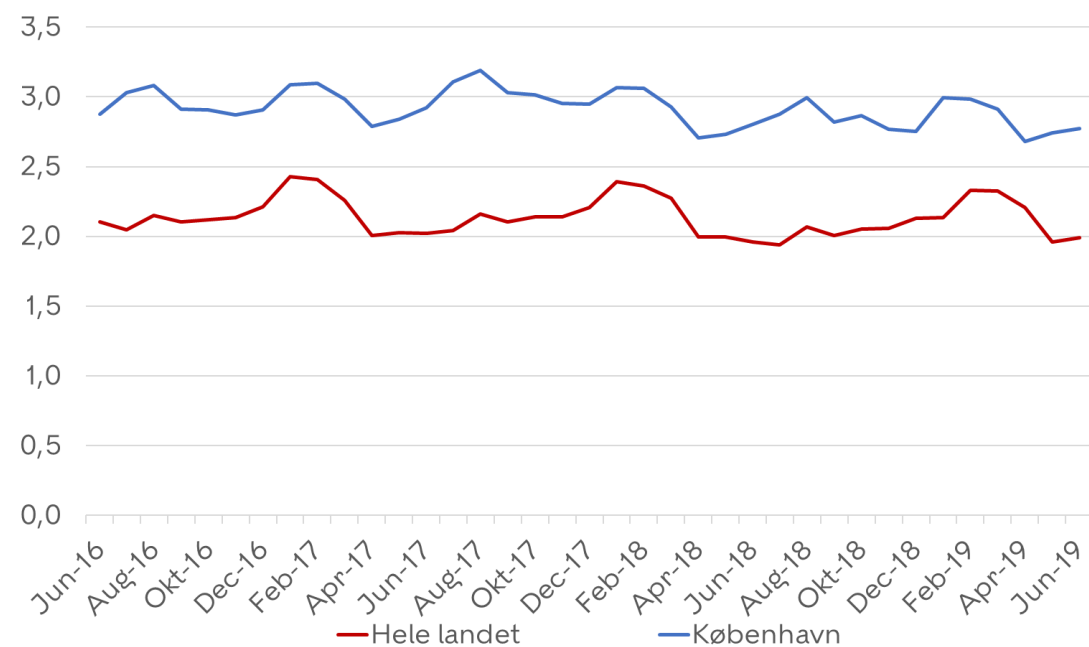
Målinger på fokusområde 2 vedr. arbejdskraft til virksomhederne



Bilag 2

Dagpengemodtagere (Hovedmål)

Figur 1. Dagpengemodtagere i pct. af befolkningen 16-66 år



Kilde: Jobindsats.dk og Danmarks Statistik

De knap 13.000 dagpengemodtagere i Københavns Kommune udgjorde i 2. kvartal 2019 2,8 pct. af befolkningen.

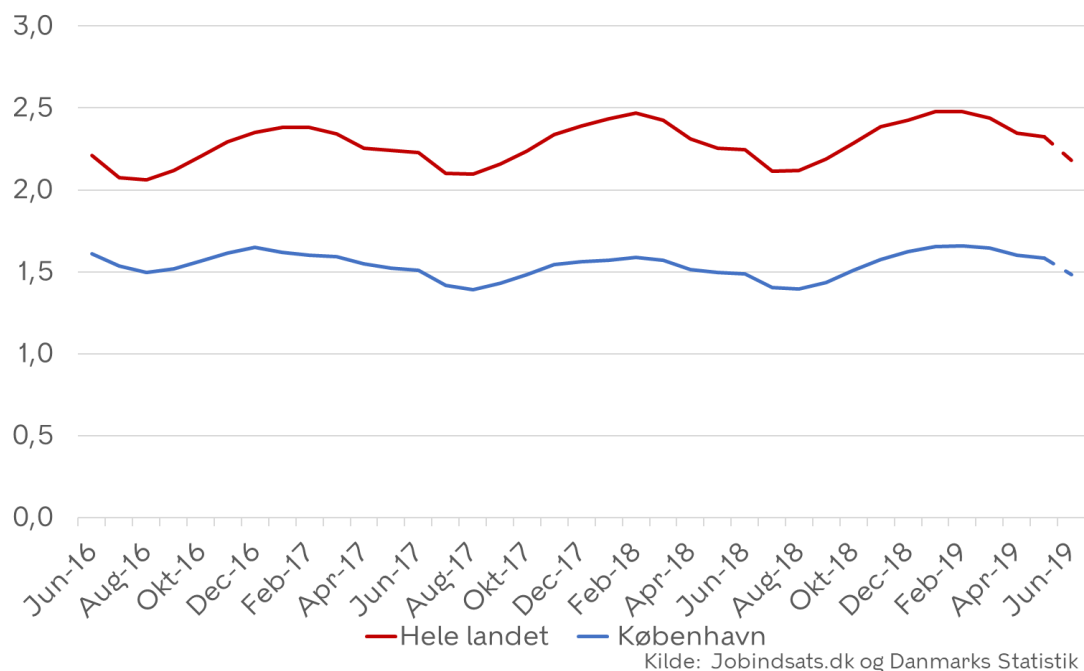
Antallet af helårspersoner er øget med 155, men andelen er uændret.

Afstanden til landsplan er ikke reduceret i 2. kvartal 2019 i forhold til samme periode sidste år.

Opgørelsen inkluderer de midlertidige ydelser efter opbrugt dagpenget.

Sygedagpengemodtagere mv. (Hovedmål)

Figur 2. Sygedagpengemodtagere mv. i pct. af befolkningen 16-66 år



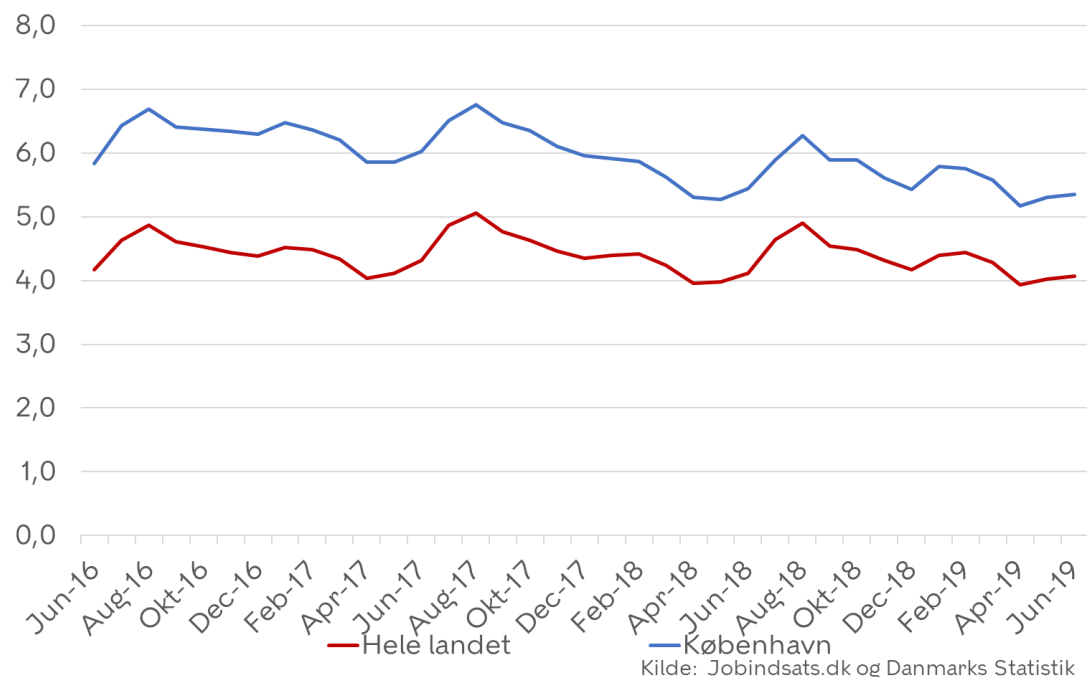
København har et stabilt lavt niveau ift. sygedagpengemodtagere og borgere i jobafklaringsforløb. Antallet af sygedagpengemodtagere er dog steget med knap 400 i 2. kv. 2019 i forhold til samme tidspunkt sidste år, men afstanden til landsplan er stort set den samme.

De knap 7.000 sygedagpengemodtagere og jobafklaringsforløb i Københavns Kommune udgjorde i gennemsnit i 2. kvartal 2019 1,5 pct. af befolkningen, mens andelen var 2,2 pct. på landsplan.

Opgørelsen inkluderer sygedagpenge og jobafklaringsydelse. Data er validerede, men da der ofte er en efterregistreringer på sygedagpengeområdet, kan niveauet - særligt i seneste måned - blive øget ved næste opdatering og er derfor markeret som stiple i grafen.

AC-ledigheden (Supportmål)

Figur 3. Dagpengemodtagere i pct. af arbejdsløshedsforsikrede, (ikke-sæsonkorrigeret), akademikere



Udviklingen i AC-ledigheden i Københavns Kommune er stagneret en smule og andelen af AC-ledige er i 2. kvartal 2019 på niveau med samme tidspunkt som sidste år. Tendensen ses ligeledes på landsplan og afstanden til hertil er derfor uændret i 2. kvartal 2019 i forhold til 2. kvartal 2018.

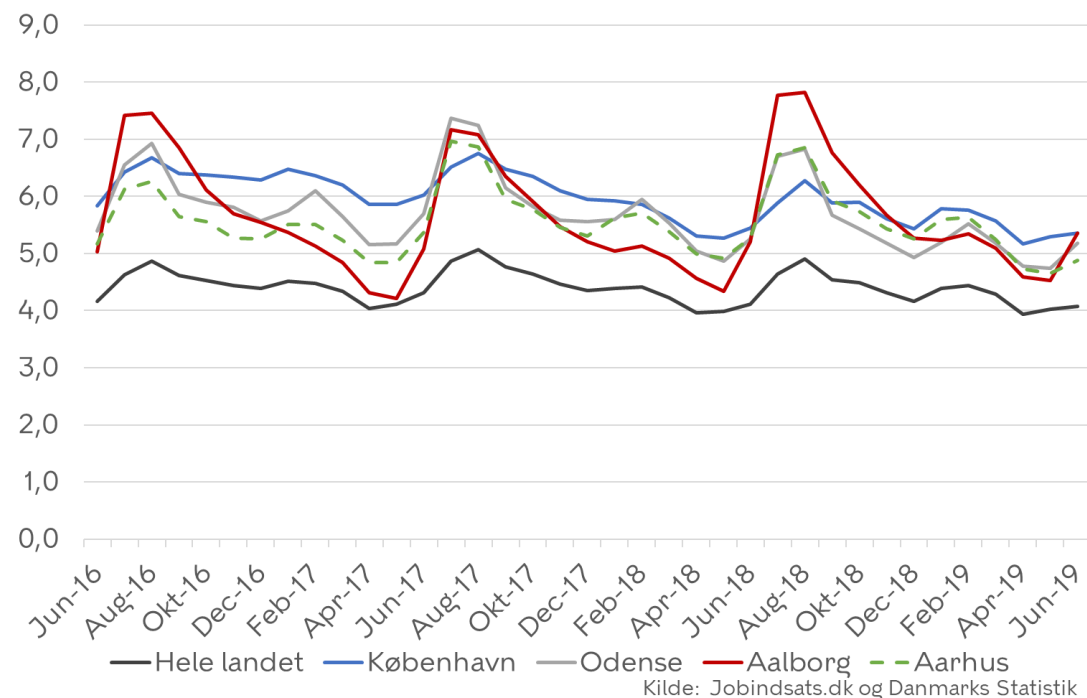
AC-ledigheden var 5,4 pct. i København og 4,1 på landsplan i gennemsnit i 2. kvartal 2019.

København har som uddannelsesby en særlig udfordring i forhold til dimittendledigheden.

Opgørelsen viser forsikrede ledige i a-kasserne CA, Akademikernes, Journalistik, komm., og sprog samt Magistrenes i forhold til forsikringsaktive.

AC-ledigheden i universitetsbyerne (Supportmål)

Figur 4. Dagpengemodtagere i pct. af arbejdsløshedsforsikrede, (ikke-sæsonkorrigeret), akademikere, universitetsbyerne



Fælles for alle universitetsbyerne er, at AC-ledigheden er højere end på landsplan.

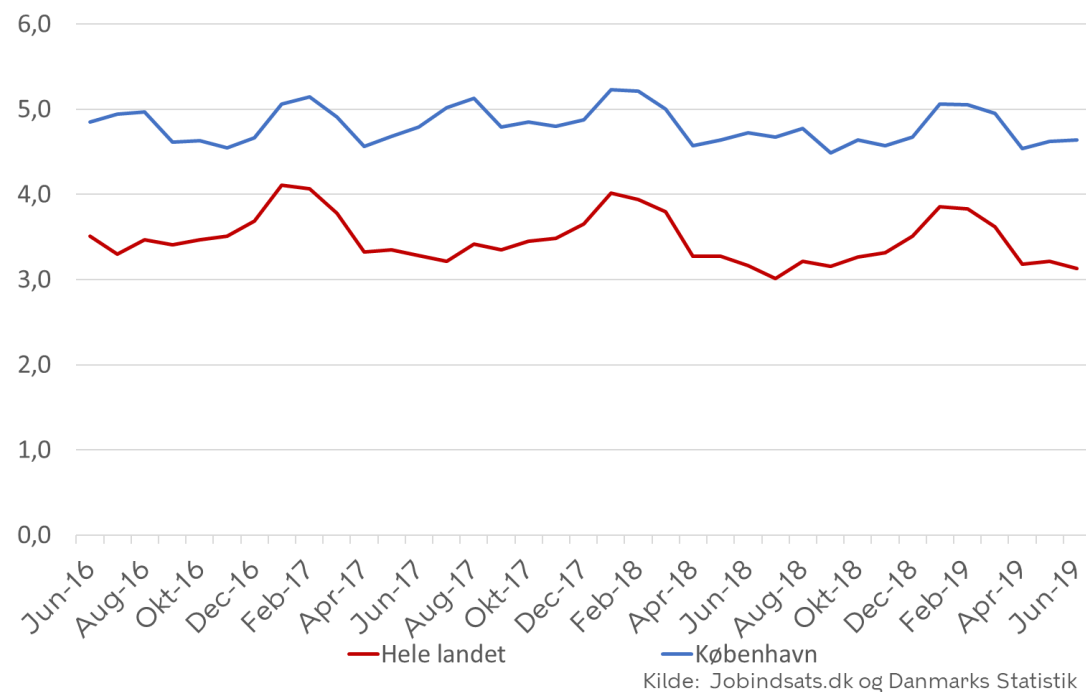
Fra at have ligget på et højt niveau ift. til de øvrige universitetsbyer de seneste år, har København gennem 2018 formået at reducere AC-ledigheden og er stort set på niveau med de øvrige. Dog er udviklingen aftaget en smule i starten af 2019.

De øvrige universitetsbyer har særligt en høj AC-ledighed henover sommeren, hvor mange dimitterer, mens der ikke er det samme tydelige sæsonmønster i AC-ledigheden i København.

Opgørelsen viser forsikrede ledige i a-kasserne CA, Akademikernes, Journalistik, komm., og sprog samt Magjstrenes i forhold til forsikringsaktive.

Ledigheden for dagpengemodtagere (ekskl. AC'ere) (Supportmål)

Figur 5. Dagpengemodtagere i pct. af arbejdsløshedsforsikrede, ikke-akademikere



Andelen af ledige dagpengemodtagere, som ikke er AC'ere, er stort set på niveau med samme tidspunkt sidste år. Det gælder både for København og for landet som helhed.

Afstanden mellem København og hele landet er for denne målgruppe derfor ligeledes uændret fra 2. kvartal 2018 ift. 2. kvartal 2019.

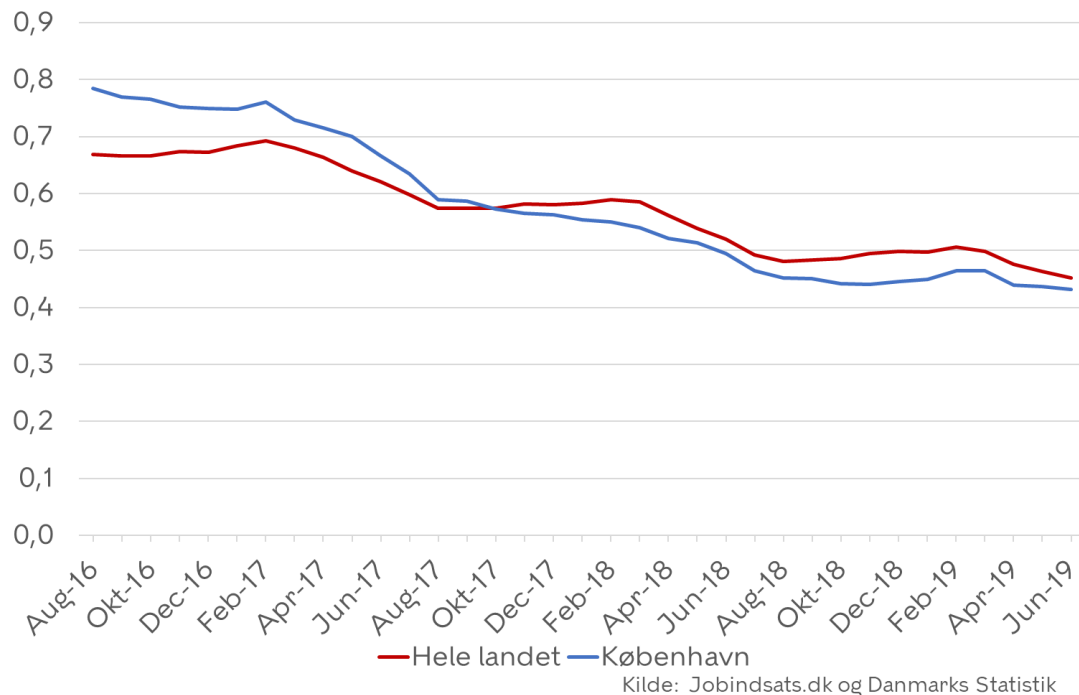
Ledigheden for ikke-AC'ere i København er 4,6 pct. og 3,2 pct. på landsplan i 2. kvartal 2019.

Overledigheden i København skyldes hovedsageligt, at flere er berørt af ledighed og ikke at ledighedsforløbene er længere end i andre kommuner.

Opgørelsen viser forsikrede ledige i ikke-AC a-kasser i forhold til forsikringsaktive.

Jobparate kontanthjælpsmodtagere (Supportmål)

Figur 6. Kontanthjælpsmodtagere, jobparat i pct. af befolkningen 16-66 år



København har det seneste år haft en lavere andel jobparate kontanthjælpsmodtagere end på landsplan, men afstanden til landsplan uændret siden 1. kvartal 2018.

Andelen af jobparate kontanthjælpsmodtagere udgjorde 0,4 pct. af befolkningen i København i 2. kvartal 2019, mens andelen på landsplan var 0,5 pct.

Andelen af københavnere, der er jobparate kontanthjælpsmodtagere er næsten halveret de seneste to år, hvor det er lykkedes at drage fordel af den gode konjunktursituation til at hjælpe de jobparate københavnske kontanthjælpsmodtagere i job.

Pga. databrud ifm. indførslen af integrationsydelse, vises data fra august 2016.

Kvalitet af virksomhedsplaceringerne

(Supportmål)

Tabel 1. Antal og andel virksomhedsplaceringer, der afsluttes til job, uddannelse eller fleksjob

	Virksomhedspraktik (kap.11)		Løntilskud (kap.12)	
	Antal	Andel	Antal	Andel
Januar 2018	237	16	101	47
Januar 2019	238	15	70	34

Kilde: BIFLIS2

Andelen af ledige, som får job, fleksjob eller kommer i uddannelse efter at have været i en virksomhedspraktik i er januar 2019 faldet marginalt i forhold til samme tidspunkt året tidligere. Samtidig er antallet steget marginalt, hvilket primært er drevet af en stigning i afgang til beskæftigelse.

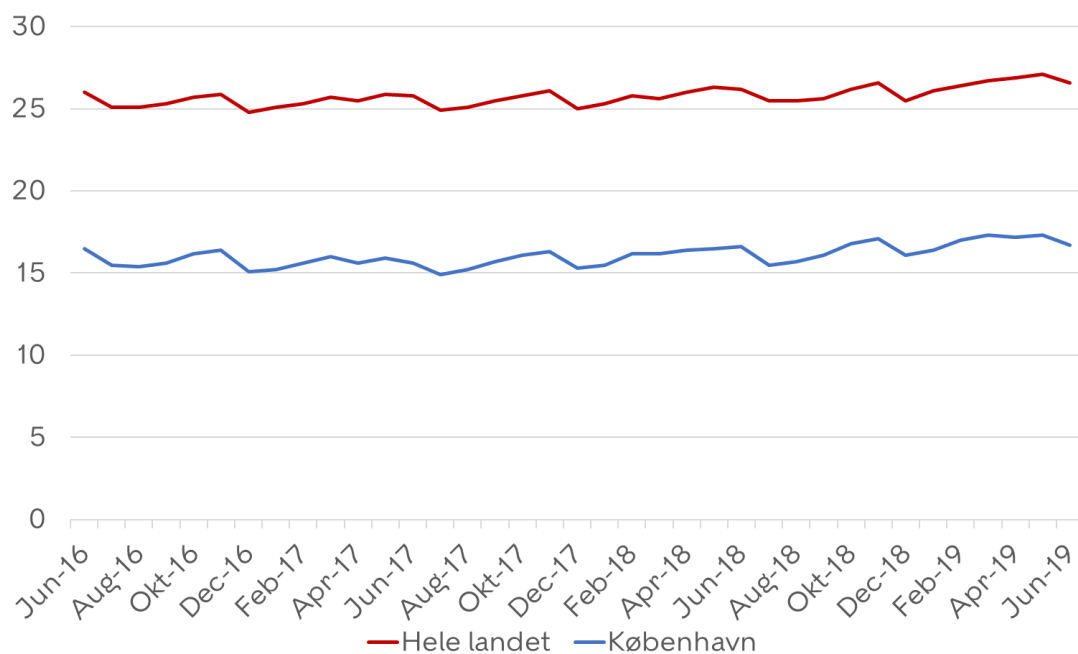
Både antallet og andelen af ledige, som får job, fleksjob eller kommer i uddannelse efter at have været i løntilskud er faldet fra januar 2018 til januar 2019.

Forvaltningen har de seneste år omlagt aktiveringsindsatsen fra klassiske aktiveringskurser til i højere grad at være virksomhedsrettet.

Opgørelsen viser andelen af afsluttede løntilskud og virksomhedspraktikker, hvor borgeren er i job, uddannelse eller fleksjob i anden måned efter afsluttet placering. Senest tilgængelige data er for januar 2019.

Samarbejdsgraden med lokale virksomheder (Supportmål)

Figur 7. Samarbejdsgrad



Kilde: Jobindsats.dk

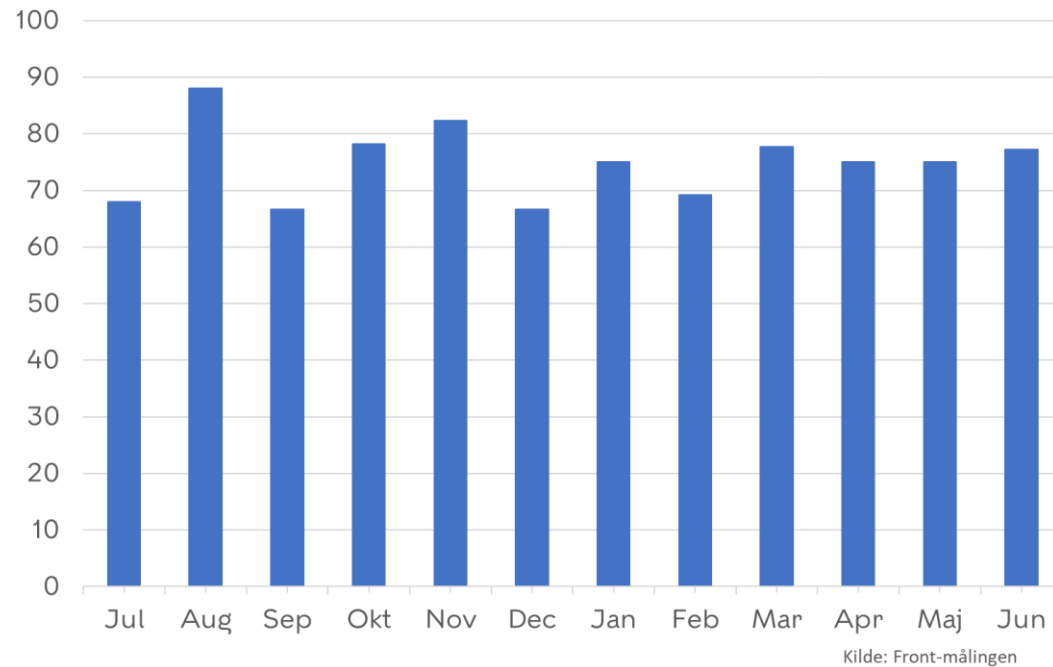
Samarbejdet med virksomhederne i kommunen er lavere end i landets øvrige kommuner, og forskellen er øget marginalt siden samme tidspunkt sidste år.

I København samarbejdes med ca. 17 pct. af de lokale virksomheder, mens den gennemsnitlige samarbejdsgrad for landets øvrige kommuner er ca. 27 pct.

Opgørelsen viser samarbejdsgraden med virksomheder i kommunen. Samarbejde er defineret som oprettelse af virksomhedsplacering eller støttet beskæftigelse på virksomheden.

Virksomhedstilfredshed (Supportmål)

Figur 8. Virksomhedernes tilfredshed med den service, de har modtaget



Tre ud af fire virksomheder er tilfredse med den service, de fik fra kommunen i 2. kvartal 2019.

Opgørelsen viser andelen af virksomheder, der har svaret, at de er tilfredse eller meget tilfredse på spørgsmålet "Hvor tilfreds er du alt i alt med den service du har modtaget?" i Københavns Kommunes frontmåling.

Forgæves rekrutteringer, brancher (Supportmål)

Tabel 2. Forgæves rekrutteringer i Hovedstaden* og hele landet

Brancher	Hovedstaden		Hele landet	
	Antal	Andel	Antal	Andel
Alle brancher	22.900	20%	70.340	22%
Industri	1.100	18%	8.510	29%
Bygge og anlæg	1.510	30%	5.780	33%
Handel	3.800	25%	11.110	24%
Transport	1.490	39%	3.650	27%
Hoteller og restauranter	1.910	29%	5.270	28%
Information og kommunikation	1.240	19%	2.030	19%
Finansiering og forsikring	510	16%	900	18%
Ejendomshandel og udlejning	440	20%	1.730	26%
Vidensservice	1.630	18%	3.140	19%
Rejsebureauer, rengøring og anden operationel service	2.600	25%	7.450	25%
Offentlig administration, forsvar og politi	970	11%	2.430	12%
Undervisning	950	10%	2.650	9%
Sundhed og socialvæsen	3.280	18%	10.060	19%
Kultur og fritid	270	8%	1.370	20%
Andre serviceydelser mv.	900	16%	2.080	17%
Uoplyst aktivitet	200	13%	800	18%
Andet	40	4%	480	13%

Kilde: STAR, Rekrutteringssurvey

Antallet af forgæves rekrutteringer i hovedstaden var i februar 2019 til 22.900 (målt over de seneste fem måneder). Det svarer til, at 20 pct. af virksomhedernes rekrutteringsforsøg var forgæves i hovedstaden. På landsplan var den forgæves rekrutteringsrate 22 pct.

I seneste højkonjunktur var den forgæves rekrutteringsrate i hovedstaden på 40 pct. (i 2007). Under finanskrisen faldt den til under 10 pct. (i 2010). De seneste 3 år har den forgæves rekrutteringsrate ligget på godt 20 pct. med en svagt stigende tendens.

Styrelsen for Arbejdsmarked og Rekruttering har fra efteråret 2018 ændret dataindsamlingsmetoden bag rekrutteringssurveyen. Der er tale om forgæves rekruttering, hvis virksomheden ikke får besat stillingen eller hvis stillingen er blevet besat med en medarbejder, der ikke havde de efterspurgte kvalifikationer. Nærværende data er senest tilgængelige og dækker perioden september 2018 - februar 2019. De er dermed ikke opdateret siden 1. kvartals afrapportering.

Forgæves rekrutteringer, stillinger med stor jobomsætning (Supportmål)

Tabel 3. Forgæves rekrutteringer for de 10 stillingsbetegnelser med størst jobomsætning, hovedstaden*

	Antal	Andel
Butiksassistent	1.030	24%
Kontorassistent	150	3%
Rengøringsassistent	740	20%
Folkeskolelærer	100	5%
Pædagogmedhjælper	150	13%
Social-og sundhedshjælper	410	24%
Kok	760	26%
Projektleder	570	18%
Sygeplejerske	300	20%
Akademisk medarbejder	260	14%

Kilde: STAR, Rekrutteringssurvey

Der er størst jobomsætning på stillingsbetegnelsen "butiksassistent" i hovedstaden, hvor virksomhederne har rekrutteret forgæves 1030 gange i perioden fra september 2018 til februar 2019. Det svarer til, at 24 pct. af rekrutteringsforsøgene var forgæves.

Den højeste forgæves rekrutteringsrate blandt stillinger med størst jobomsætning er for stillingsbetegnelserne 'Kok' samt 'Social- og sundhedshjælper', hvor hhv. 26% og 24 % af rekrutteringsforsøgene var forgæves i perioden september 2018 til februar 2019.

Styrelsen for Arbejdsmarked og Rekruttering har fra efteråret 2018 ændret dataindsamlingsmetoden bag rekrutteringssurveyen. Tabellen viser de 10 stillinger med den højeste jobomsætning baseret på en registerdataopgørelse. Tabellen er sorteret efter jobomsætningen. Nærværende data er senest tilgængelige dækker perioden september 2018 -februar 2019. De er dermed ikke opdateret siden 1. kvartals afrapportering.