

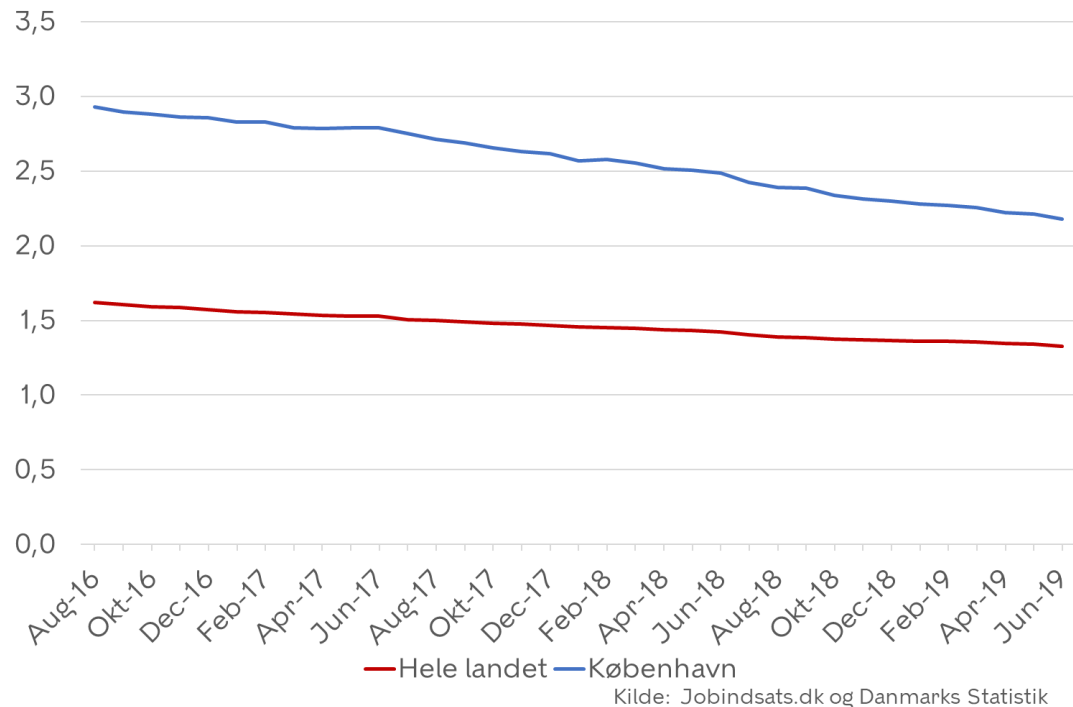
# Målinger på fokusområde 1 om udsatte ledige



## Bilag 1

# Aktivitetsparate kontanthjælpsmodtagere (Hovedmål)

Figur 1. Aktivitetsparate kontanthjælpsmodtagere i pct. af befolkningen 16-66 år



Københavns andel af aktivitetsparate kontanthjælpsmodtagere falder stadig støt, men udgør fortsat en større andel af befolkningen ift. landsplan.

Afstanden til landsplan er i 2. kvartal 2019 reduceret med 0,2 procentpoint i forhold til samme kvartal året før.

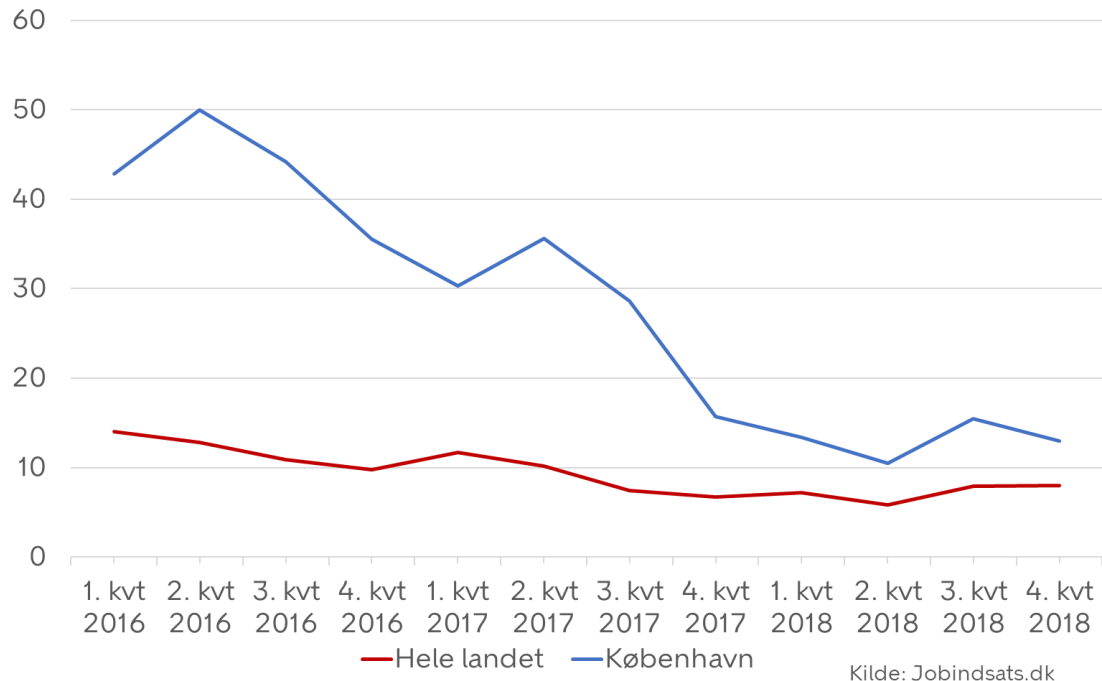
Andelen af aktivitetsparate kontanthjælpsmodtagere udgjorde 2,2 pct. af befolkningen i København i 2. kvartal 2019, mens andelen på landsplan var 1,3 pct.

De mange aktivitetsparate kontanthjælpsmodtagere i København skal ses i lyset af, at København har et lavt niveau af førtidspensionister.

Pga. databrud ifm. indførslen af integrationsydelse, vises data fra august 2016.

# Afklaring af ressourceforløbssager (Hovedmål)

Figur 2. Andel ressourceforløb, der afsluttes til kontanthjælp eller ressourceforløb



I en længere periode har andelen af ikke-afklarede ressourceforløb for København nærmet sig landsplan.

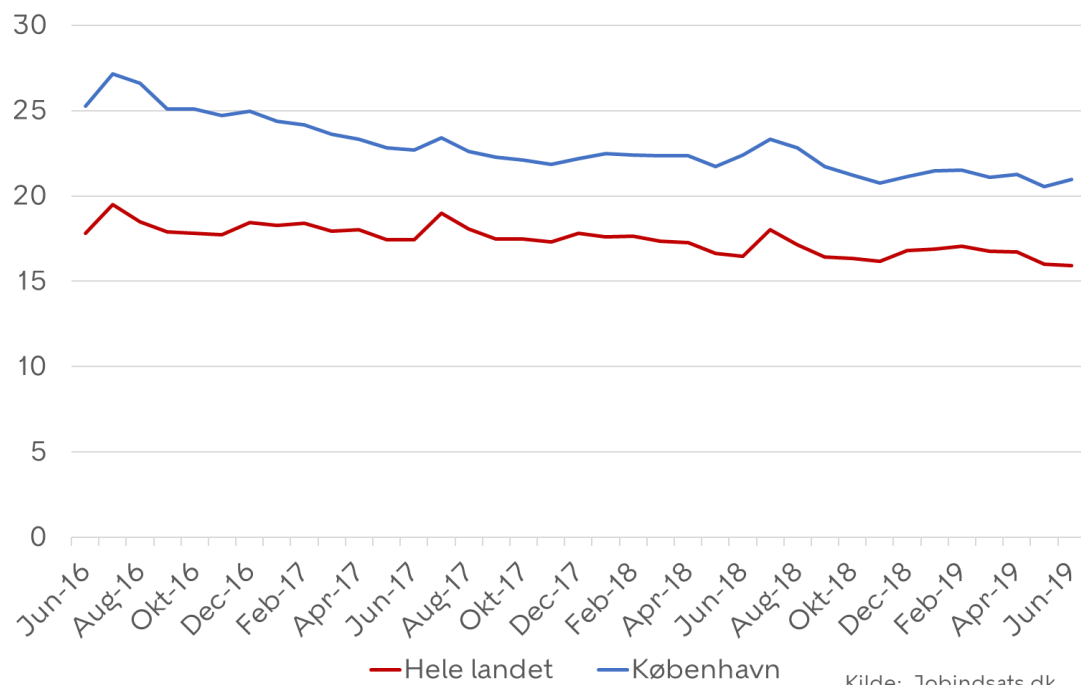
Fra 3. kvartal 2018 til 4. kvartal 2018 er andelen for København faldet yderligere, mens andelen på landsplan har været tilnærmelsesvis stabil.

Afstanden til landsplan er i 4. kvartal 2018 reduceret med 4 procentpoint i forhold til 4. kvartal 2017.

Opgørelsen viser andelen af afsluttede ressourceforløb, hvor arbejdsmarkedsstatus 3 måneder efter afsluttet forløb er kontanthjælp, uddannelseshjælp, integrationsydelse eller ressourceforløb. Senest tilgængelige data er for 4. kvartal 2018.

# Ledighed for fleksjobvisiterede (Hovedmål)

Figur 3. Andel ledige fleksjobvisiterede



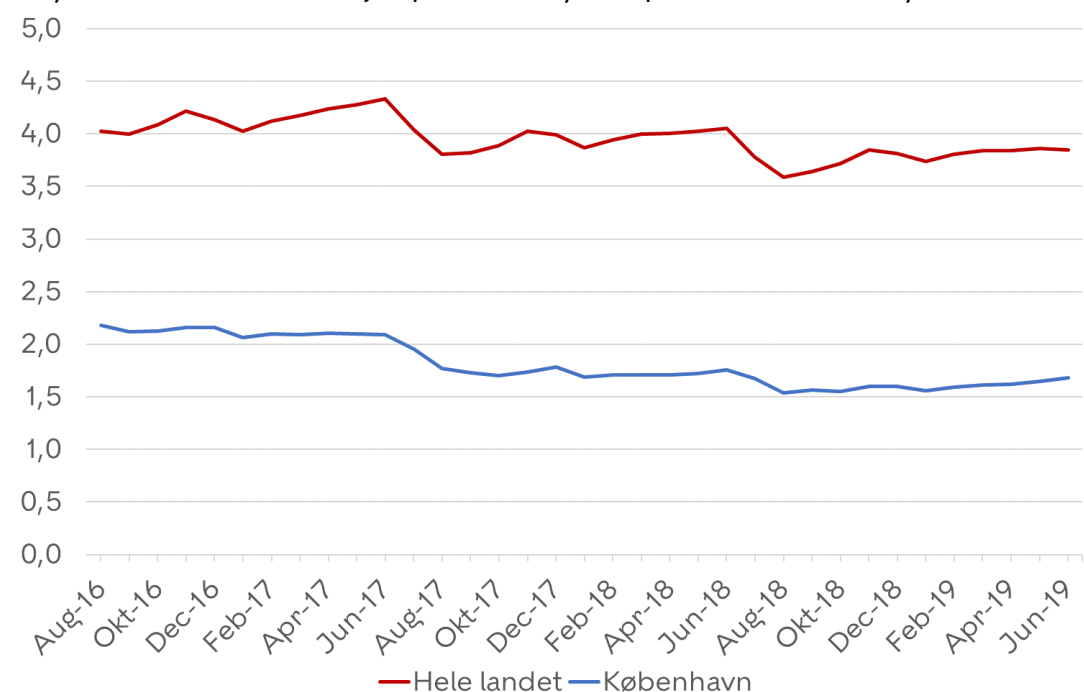
København har fortsat en højere andel af ledige fleksjobberettigede end resten af landet og har over den seneste periode grundet en stigende tendens, øget afstanden til niveauet på landsplan en smule.

21 pct. af de fleksjobvisiterede københavnere var ledige i 2. kvartal 2019. På landsplan var andelen 16 pct.

Opgørelsen viser antal ledighedsydelsesmodtagere ift. det samlede antal fleksjobvisiterede.

# Uddannelseshjælpsmodtagere (Supportmål)

Figur 4. Uddannelseshjælpsmodtagere i pct. af befolkningen 18-29 år



Kilde: Jobindsats.dk og Danmarks Statistik

Unge under 30 år, som ikke har en uddannelse, kan ikke modtage kontanthjælp. De modtager i stedet uddannelseshjælp.

København har en væsentligt lavere andel unge på uddannelseshjælp end landsgennemsnittet, men afstanden er mindsket marginalt siden samme tidspunkt sidste år.

Andelen af uddannelseshjælpsmodtagere udgjorde 1,7 pct. af ungebefolkningen i 2. kvartal 2019, mens andelen på landsplan var 3,9 pct.

Pga. databrud ifm. indførslen af integrationsydelse, vises data fra august 2016. Data indeholder både aktivitetsparate og uddannelsesparate ledige. Sidstnævnte visitationsgruppe hører til under Fokusområde 2, men fordi der er så få i gruppen, indgår de her med den samlede gruppe af uddannelseshjælpsmodtagere.

# Langvarigt forsørgede på midlertidige forsørgelsesydelse (Supportmål)

Tabel 1. Andel af langvarigt forsørgede på midlertidige ydelser

		Hele landet	København	
		Andel	Andel	Antal
Uddannelseshjælpsmodtagere	jun-18	52	53	669
	jun-19	53	52	611
Aktivitetsparate kontanthjælpsmodtagere	jun-18	58	64	7.148
	jun-19	56	61	6.046
Jobparate kontanthjælpsmodtagere	jun-18	18	21	450
	jun-19	18	20	380

Kilde: Jobindsats.dk

København har en større andel langvarigt forsørgede på midlertidige ydelser end på landsplan.

Det er gået den rigtige retning med både antal og andel langvarigt forsørgede for københavnske uddannelseshjælpsmodtagere samt job- og aktivitetsparate kontanthjælpsmodtagere det seneste år.

Opgørelsen viser andel ydelsesmodtagere, der har været på ydelsen i mere end 3 år for kontanthjælp og 1 år for uddannelseshjælp.

# Tilgang til førtidspension, fleksjob og ressourceforløb (Supportmål)

Tabel 2. Tilgang til førtidspension, fleksjob og ressourceforløb

	Førtidspension			Fleksjob			Ressourceforløb		
	2017	2018	2019	2017	2018	2019	2017	2018	2019
1. kvrt.	80	143	358	44	79	112	180	243	258
2. kvrt.	99	144	336	59	87	120	200	262	241
3. kvrt.	97	280		77	95		213	215	
4. kvrt.	143	329		83	123		216	246	
<b>I alt</b>	<b>419</b>	<b>896</b>	<b>694</b>	<b>263</b>	<b>384</b>	<b>232</b>	<b>809</b>	<b>966</b>	<b>499</b>

Kilde: Jobindsats.dk

Der blev tilkendt over dobbelt så mange førtidspensioner i 2. kvartal 2019 i forhold til i 2. kvartal 2018. Også antallet af tilkendte fleksjob er steget markant med knap 50 pct.

I 2. kvartal 2019 er tilgangen til ressourceforløb en smule lavere end i 2. kvartal 2018, hvilket kan ses i lyset af stigningen i tilkendte førtidspensioner og fleksjobs.

Handleplanen på førtidspensions- og fleksjobområdet, som skal sikre, at de borgere, der er i målgruppen for førtidspension- og fleksjob skal have en hurtigere afklaring, viser resultater.

# Afgange og virksomhedsplaceringer for udsatte ledige (Supportmål)

Tabel 3: Afgange og påbegyndte virksomhedsplaceringer for udsatte ledige

	2017	2018	2. kv. 2018	2. kv. 2019
<b>Afgange</b>				
-job	617	730	208	162
-uddannelse	205	199	23	18
-selvforsørgelse	706	757	188	116
<b>I alt</b>	<b>1.528</b>	<b>1.686</b>	<b>419</b>	<b>296</b>
<b>Påbegyndte virksomhedsplaceringer</b>				
-virksomhedspraktik	3.603	4.541	1.043	1.092
-løntilskud	347	321	75	52
<b>I alt</b>	<b>3.950</b>	<b>4.862</b>	<b>1.118</b>	<b>1.144</b>

Kilde: BIFLIS2

I 2. kvartal 2019 er estimeret et fald i afgange til job, uddannelse og selvforsørgelse sammenlignet med 2. kvartal 2018.

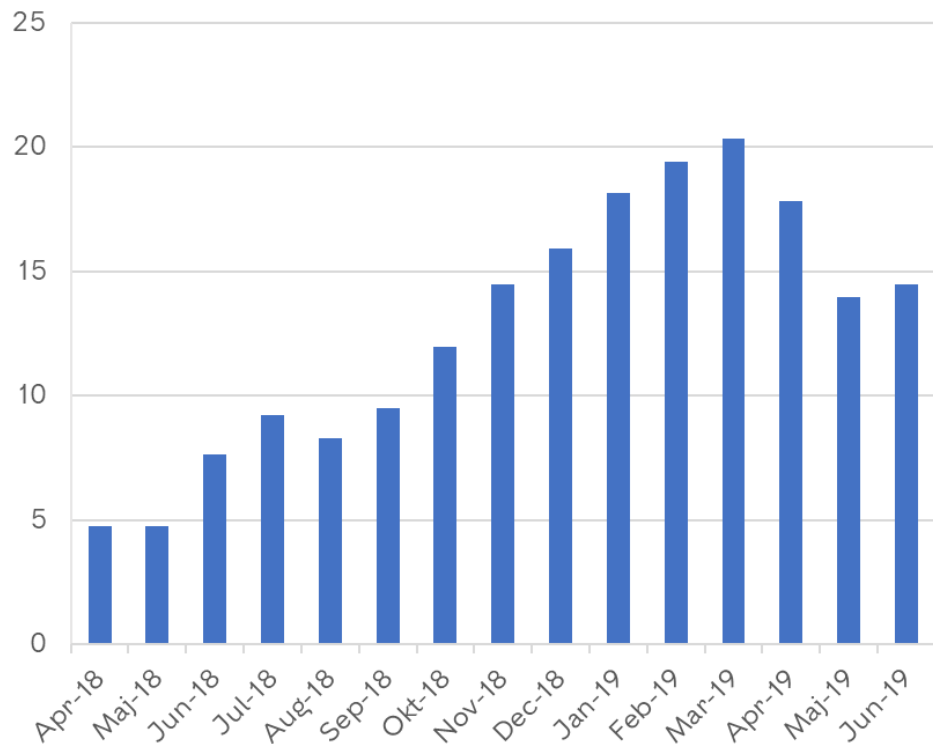
Der er et mindre fald i antallet af praktikker og løntilskud i perioden.

Opgørelsen er lavet pba. af data fra BIFLIS. Data er estimeret fra februar 2019. Data for afgange i 2. kvartal 2019 kan således ændre sig, når tallene bliver validerede. Udsatte ledige er normalt defineret som aktivitetsparat kontanthjælpsmodtagere, ressourceforløbsborgere og ledighedsydelsesmodtagere. Nærværende opgørelse indeholder ikke ressourceforløbsborgere grundet opdatering af forvaltningens data-warehouse.



# Ventetid på rehabiliteringsmøder (Supportmål)

Figur 5: Gennemsnitlig ventetid på rehabiliteringsmøder, uger



Kilde: Forvaltningens egen opgørelse

Der er i øjeblikket flere borgere, der venter på at komme på et rehabiliteringsteam møde, end der er mødekapacitet til.

Ved Overførselssagen 2018/2019 blev der afsat midler til afholdelse af flere møder.

Den øgede mødekapacitet har betydet et fald i ventetider på rehabiliteringsmøder. Ventetiden er primo juni 14,5 uger, hvilket er et fald på knap 6 uger siden marts 2019. Den interne retningslinje i BIF er 5 uger.

Alle kommuner skal have et tværfagligt rehabiliteringsteam til behandling af sager om jobafklaringsforløb, ressourceforløb, fleksjob og førtidspension jf. lov om organisering og understøttelse af beskæftigelsesindsatsen m.v. Borgere i målgruppen for disse ordninger har retskrav på at få deres sag forelagt på rehabiliteringsteamet, hvilket betyder, at kommunen altid skal kunne stille et rehabiliteringsteam møde til rådighed, når en borgers sag er klar.

# Lukkede sager sfa. 225-timers-reglen

## (Supportmål)

Tabel 4: Lukkede sager sfa. 225 timers-reglen

Lukkede sager	2016	2017	2018	2019
1. kvartal			32	11
2. kvartal			25	13
3. kvartal			19	
4. kvartal			14	
I alt	218	111	90	24

Retten til kontanthjælp kan helt bortfalde uden anden forsørgelse træder i stedet som følge af 225-timers-reglen.

En optælling af antallet af sager, der er lukket på baggrund af 225 timers-reglen viser, at 218 sager blev lukket i 2016, 111 i 2017 og 90 2018. I 2. kvartal 2019 blev der lukket 13, hvilket næsten er en halvering i forhold til samme periode i 2018, hvor antallet var 25 sager.

Opgørelsen er en manuel optælling fra Ydelsesservice