

IDÉKATALOG FOR GRØNNEGADE- KVARTERET



FORORD

Partierne bag budget 2014 besluttede i efteråret 2013 at bestille et idékatalog for Grønnegadekvarteret, der kan skabe en lokal identitet, som forbedrer forholdene for cyklister og fodgængere, og som styrker bylivet. Der skulle bl.a. ses på den fysiske indretning af gader og pladser. Opgaven for kommunen var, at idékataloget skulle blive resultatet af lokale holdninger og ideer. For København er københavnernes by.

Nu er kataloget færdigt. Og det er resultatet af en omfattende proces og borgerdialog båret af stort lokalt engagement. Som mange steder i byen er der bl.a. kommet ønske om bedre cykelparkering. Det kan jeg godt forstå. Der mangler generelt cykelparkering i København – ikke blot i Grønnegadekvarteret, men i store dele af Indre By og brokvartererne. Og det skal vi sørge for bliver bedre.

Næste skridt er, at det politiske flertal skal beslutte, hvilke forslag der kan og skal føres ud i livet. Det afgørende for mig er, at kvarteret bliver et sted, hvor alle har lyst til at opholde sig, og hvor cyklister og gående har gode forhold.



A handwritten signature in black ink that reads "Morten Kabell".

Morten Kabell
Teknik- og Miljøborgmester

INDHOLD

Et idékatalog for Grønnegadekvarteret	4
Grønnegadekvarteret	7
Indsatserne	8
Et sammenhængende kvarter	9
- Tre pladser	10
- Grønne tiltag	14
- Indgange	16
- Parkeringspladsen – et partnerskab	18
Et godt sted at være – for alle	19
- Bedre renhold	20
- Mere tryghed	21
- Cykelparkering	23
- Inventar	24
Indsatsernes finansiering	25
Interessenternes holdninger	26



ET IDÉKATALOG FOR GRØNNEGADKVARTERET

Ved Budget 2014 besluttede Teknik- og Miljøudvalget, at der skulle udarbejdes et idékatalog for Grønnegadekvarteret.

Parterne var enige om, at idékataloget skulle fokusere på to typer indsatser:

- Den fysiske indretning af gader samt pladser
- Udvikling af kvarterets særlige identitet som handels- og bylivsområde

Indsatserne skal skabe en samlet profil og lokal identitet for Grønnegadekvarteret samt sikre forbedringer for kvarterets trafikanter.

Derudover vedtog parterne, at idékataloget skulle udarbejdes på baggrund af en grundig dialog med borgere, brugere og erhvervsdrivende i området, og der blev lagt særlig vægt på en god inddragelse af lokale holdninger og idéer til udvikling af Grønnegadekvarteret.

Med aftalen blev der afsat penge til udarbejdelsen af dette katalog samt frigivet midler til at gennemføre mindre forbedringer i kvarteret. Parterne var enige om, at hvis idékataloget genererede yderligere behov for indsatser, måtte der søges om finansiering i Budget 2015.

Processen

Idékataloget er udarbejdet på baggrund af en grundig dialog. I processen har 86 beboere, 6 grundejere, 43 erhvervsdrivende og 220 brugere tilkendegivet deres holdninger og idéer. Derudover er der kommet 9 henvendelser til projektets e-mail.

I analysefasen blev der foretaget en 24-timers antropologisk undersøgelse af kvarteret, som har givet viden

omkring brugen af området på forskellige tider af døgnet samt input fra brugerne. Ligeledes er der foretaget en undersøgelse blandt kvarterets beboere ved at ringe på døren hos alle og spørge om deres meninger og forslag til kvarterets udvikling. For at inddrage brugerne af området yderligere er der afholdt en event i kvarteret fire timer på en lørdag, hvor brugerne kunne give deres bud på kvarterets fremtid. Under en workshop for de erhvervsdrivende i kvarteret blev kvarteret diskuteret ud fra emnerne: Det grønne, den rene bydel, trafik/parkering samt stemning og inventar.

Afslutningsvis har der været afholdt møder med grundejere, følgegruppe og referencegruppe samt et stort fællesmøde på Københavns Rådhus den 25. marts 2014 for alle interesserede parter, hvor den foreløbige skitse til idékataloget blev præsenteret og diskuteret.

Forud for dialogen med interessenterne afsøgte forvaltningen, hvilke erfaringer politiet havde med kvarteret. Ligeledes afsøgte forvaltningen interne erfaringer med henholdsvis renhold og parkering i kvarteret. Disse erfaringer er indarbejdet i idékataloget sammen med de øvrige erfaringer fra processen.

Fra de inddragede beboere, brugere og erhvervsdrivende er der kommet mange ønsker, holdninger og idéer til området. En del er enslydende, men der er også fremkommet mange divergerende ønsker bl.a. til håndteringen af cykelparkering og antal og placering af skraldespande. Man kan konkludere, at det ikke kun er måden kvarteret bruges på, der er kontrastfyldt. Det er også opfattelsen af kvarteret og holdningerne til, hvordan man udvikler og løser de udfordringer, der opstår i et kvarter, der ligger lige i hjertet af København.





GRØNNEGADKVARTERET - BESKRIVELSE AF OMRÅDET

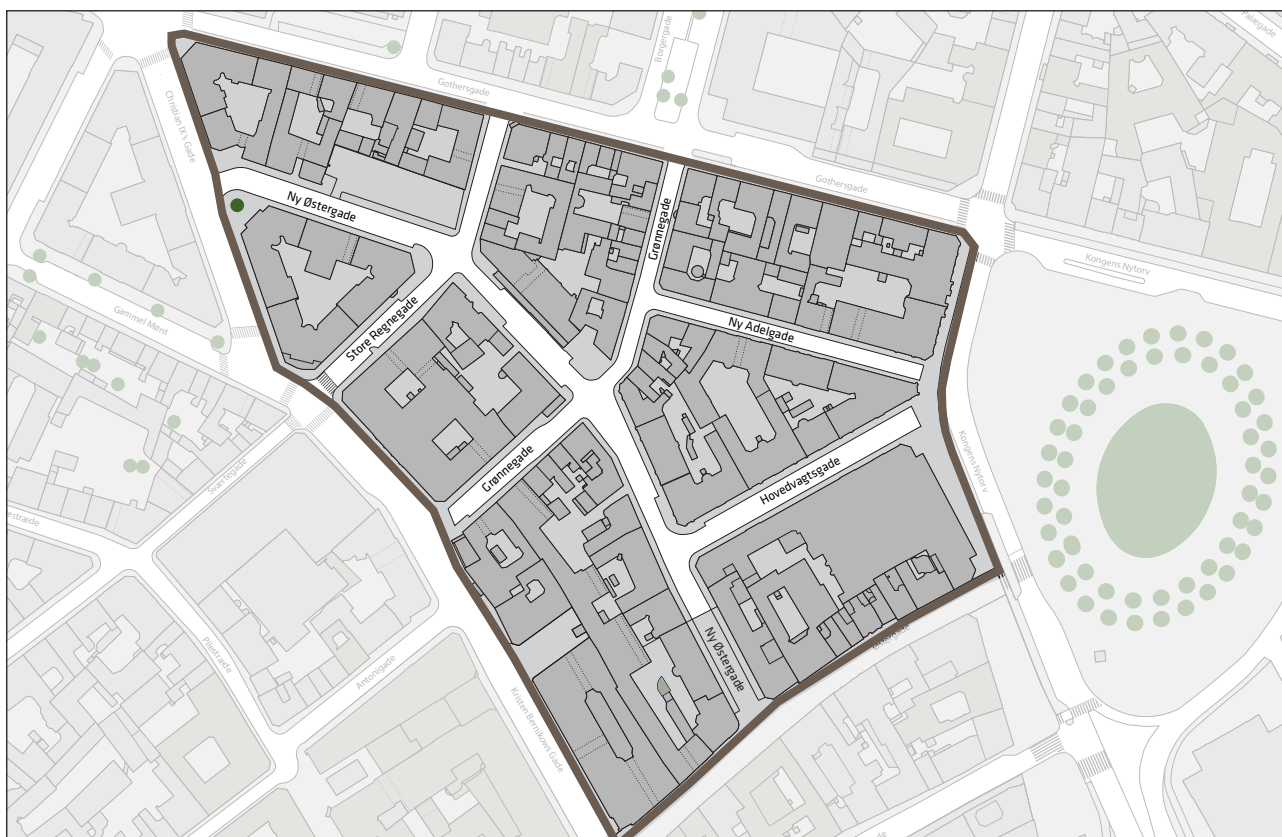
Grønnegadekvarteret er af beboerne og brugerne ofte beskrevet som et kontrastfyldt område. De fem små charmerende gader summer intenst af byliv med eksklusive butikker og mange besøgende om dagen. Om natten skifter kvarteret karakter og udvikler sig fra de tidlige aftentimer til langt ud på morgenen til en tider kaotisk samling af feststemte gæster, skrald og larm til stor gene for beboerne og de erhvervsdrivende, der skal åbne butikkerne for de handlende.

Der er en klar opdeling i kvarteret i nattelivet. De yngre besøgende bevæger sig fortrinsvist af Store Regnegade og den midterste del af Ny Østergade om natten. Store Regnegade er præget af barer og gæster som opholder sig på gaden, og med Gothersgade som nabo er Store Regnegade også et byrum præget af gennemgang fra Gothersgade mod Sværtegade. Gaden præges om natten og i de tidlige morgentimer

af affald, larm fra nattelivet, gæster som kaster op ved butikkernes indgange og af mænd, der vælger porte og især parkeringspladsens hegn til at tisse op ad. Den anden del af kvarteret fra Grønnegade og hen til Strøget opleves roligere om natten. Gæsterne til "Cafe Victor" og "Balthazar", begge placeret på hjørnerne af Ny Østergade og Hovedvagtsgade, er et ældre og mere velhavende klientel, som hovedsageligt benytter sig af de taxaer, der venter udenfor, når de skal videre.

Fra omkring kl. 8.30 begynder varevogne, klapvogne og ansatte at indfinde sig, kvarteret skifter karakter og ruster sig gradvist til dagen, der kommer. Handlende og turister siver fortrinsvist ind i kvarteret fra Ny Østergades sydlige del og Grønnegade. Butikkerne lukker ved 18-tiden, og de mange handlende bliver erstattet af restaurant- og bargæsternes indtræden.

Oversigt over Grønnegadekvarteret.



INDSATSERNE

Med udgangspunkt i de mange input, der er modtaget i processen, er initiativerne blevet opdelt i to kategorier:

"ET SAMMENHÆNGENDE KVARTER":

Initiativer der omhandler det æstetiske; et fysisk sammenhængende kvarter, der skaber en samlet profil og lokal identitet i området.

Tre pladser

- De tre kryds markeres som små pladسدannelser
- Der skal være en sammenhæng mellem pladsernes udtryk og udformning, samtidig med at den enkelte plads tilpasses de konkrete brugs- og færdselsmæssige behov

Grønne tiltag

- Træer, hvor det er muligt
- Partnerskab om forskønnelse af kvarteret

Indgange

- Særlig markering af indgangene til kvarteret

Parkeringspladsen - et partnerskab

- Partnerskab til forskønnelse af parkeringspladsen

"ET GODT STED AT VÆRE – FOR ALLE":

Initiativer der handler om, at kvarteret skal være et sted, der fungerer, er rart at være i og som styrker grundlaget for kvarterets eksisterende by- og handelsliv.

Bedre renhold

- Kampagne om renhold og adfærd i nattelivet
- Øget renhold med spulevogn, støvsuger og askebægre

Mere tryghed

- Pladسدannelse i krydset Ny Østergade/ Hovedvagtsgade
- Lysprojekt i krydset Store Regnegade/ Ny Østergade
- Mere belysning i arkaden ved Ny Østergade 14-20

Cykelparkering

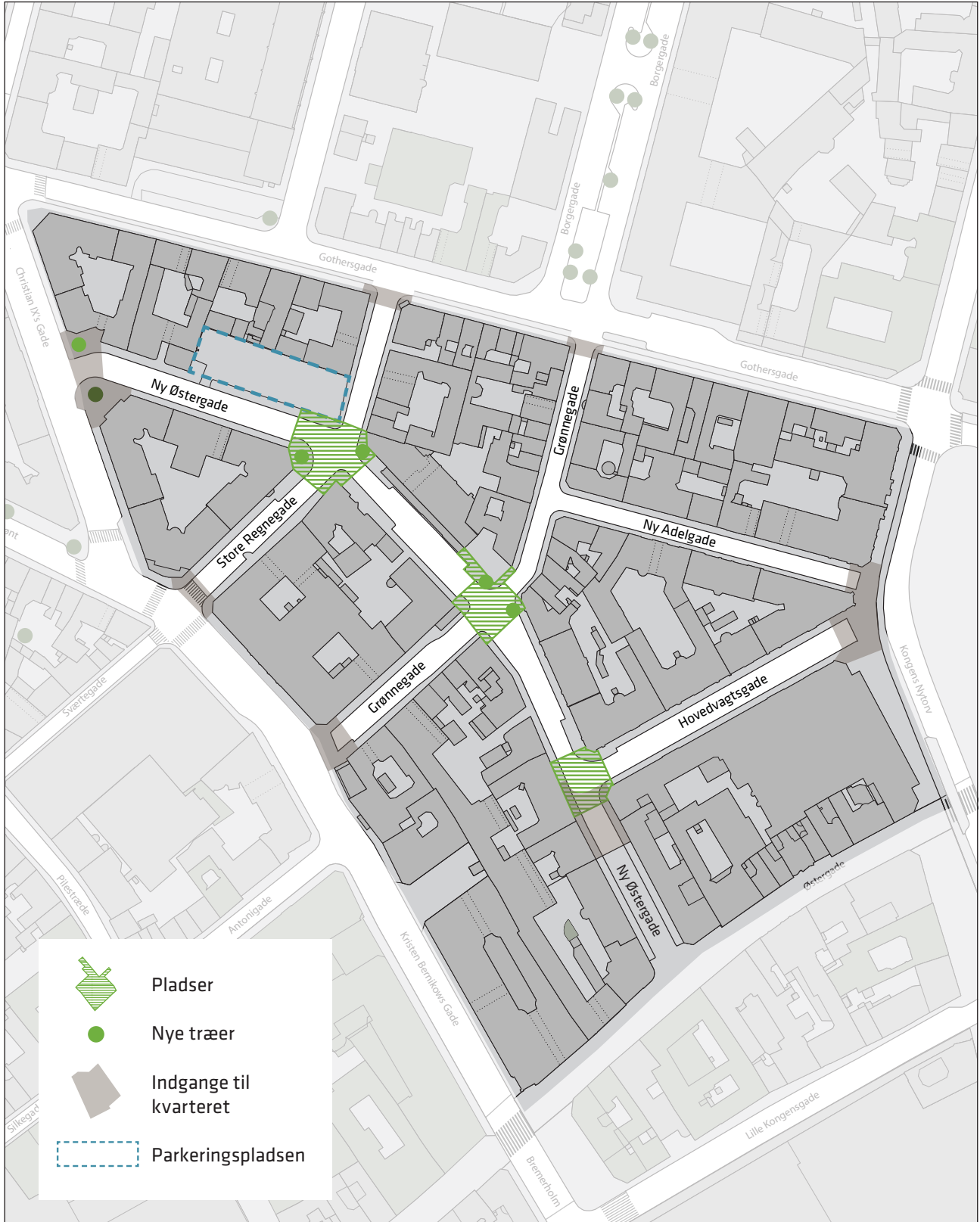
- Ny cykelparkering placeres langs facader uden butikker
- Ikke mere cykelparkering ved kvarterets indgange
- Cykelparkering får et særligt udtryk
- Særligt fokus på cykelparkeringsforholdene i den sydlige del af Ny Østergade

Inventar

- Vurdering af placering af byinventar f.eks. bænke, glascontainer og reklamestandere
- Skilte der fortæller om områdets historie og karakter

Indsatserne er nærmere beskrevet på de næste sider.

Oversigt over initiativerne under "Et sammenhængende kvarter" i Grønnegadekvarteret.





ET SAMMENHÆNGENDE KVARTER

Grønnegadekvarteret er et kvarter, der lever hele døgnet og som bliver brugt af mange forskellige mennesker til mange forskellige formål. Hvad enten man bor, handler, spiser, fester eller arbejder i kvarteret, er det vigtigt, at kvarterets særlige identitet tydeligt opleves på trods af, eller måske netop med udgangspunkt i de mange forskellige mennesker og funktioner. For at opnå et sammenhængende kvarter, skal der arbejdes med et fælles udtryk, der kan understøtte identiteten og tilhørsforholdet i kvarteret.

Dette afsnit vil primært fokusere på fire indsatser, der har til formål at understøtte den visuelle sammenhæng i kvarteret. Indsatsområder er:

- **Tre pladser**
- **Grønne tiltag**
- **Indgange**
- **Parkeringspladsen – et partnerskab**

De fire indsatser skal skærpe profilen og den lokale identitet i Grønnegadekvarteret ved at gøre området smukkere og mere sammenhængende.

TRE PLADSER

Grønnegadekvarteret er domineret af snævre gader med smalle fortove og tæt parkering i begge vejsider. De mange parkerede cykler, skiltene og udeserveringen gør fortovene svære at komme til og fra - bortset fra ved overgangene.

Mange har ønsket at gøre fortovene bredere. Samtidig har der også været et bredt ønske blandt de adspurgte, om ikke at ændre ved områdets trafikale struktur eller antallet af parkeringspladser, og det er derfor ikke fundet muligt at ændre ved fortovenes bredde.

Overordnet set kan Ny Østergade betegnes som ryggraden i kvarteret i forhold til bevægelsesmønstre. Turisterne ankommer til kvarteret via denne gade og gaden krydses af tre af de fire øvrige gader. Ny Østergade får dermed et udtryk som en slags hovedgade for kvarteret. Krydsene i kvarteret har en særlig status. Det er her turisterne stopper op og kigger på deres kort, folk mødes og det er krydsene, der leder videre til nye destinationer. De tre kryds skal hver udformes, så de danner

en plads og en sammenhæng i forhold til hinanden, men hver plads skal også kunne rumme de forskellige behov, der gør sig gældende hvert sted, samtidig med at pladserne fortsat skal fungere trafikalt.

BUDGET. Finansiering til omdannelse af de tre pladser indgår som et indspil til Budget 2015.

De tre pladser.



1

NY ØSTERGADE/ STORE REGNEGADE

Pladsen der ønskes etableret i krydset Ny Østergade/ Store Regnegade, skal have en belægning, der tydeliggør stedet om dagen, men den skal fortrinsvist markere sig om natten. Den skal belyses på en måde, så stedet får en særlig stemning som både beboere og gæster vil bemærke og føle sig godt tilpasse i. Det skal være trygt at færdes der om natten og destruktiv adfærd hos berusede nattegæster skal søges mindsket.

Visualisering af pladsen ved Ny Østergade/ Store Regnegade.





Visualisering af pladsen ved Ny Østergade/ Grønnegade.

2

NY ØSTERGADE/ GRØNNEGADEN

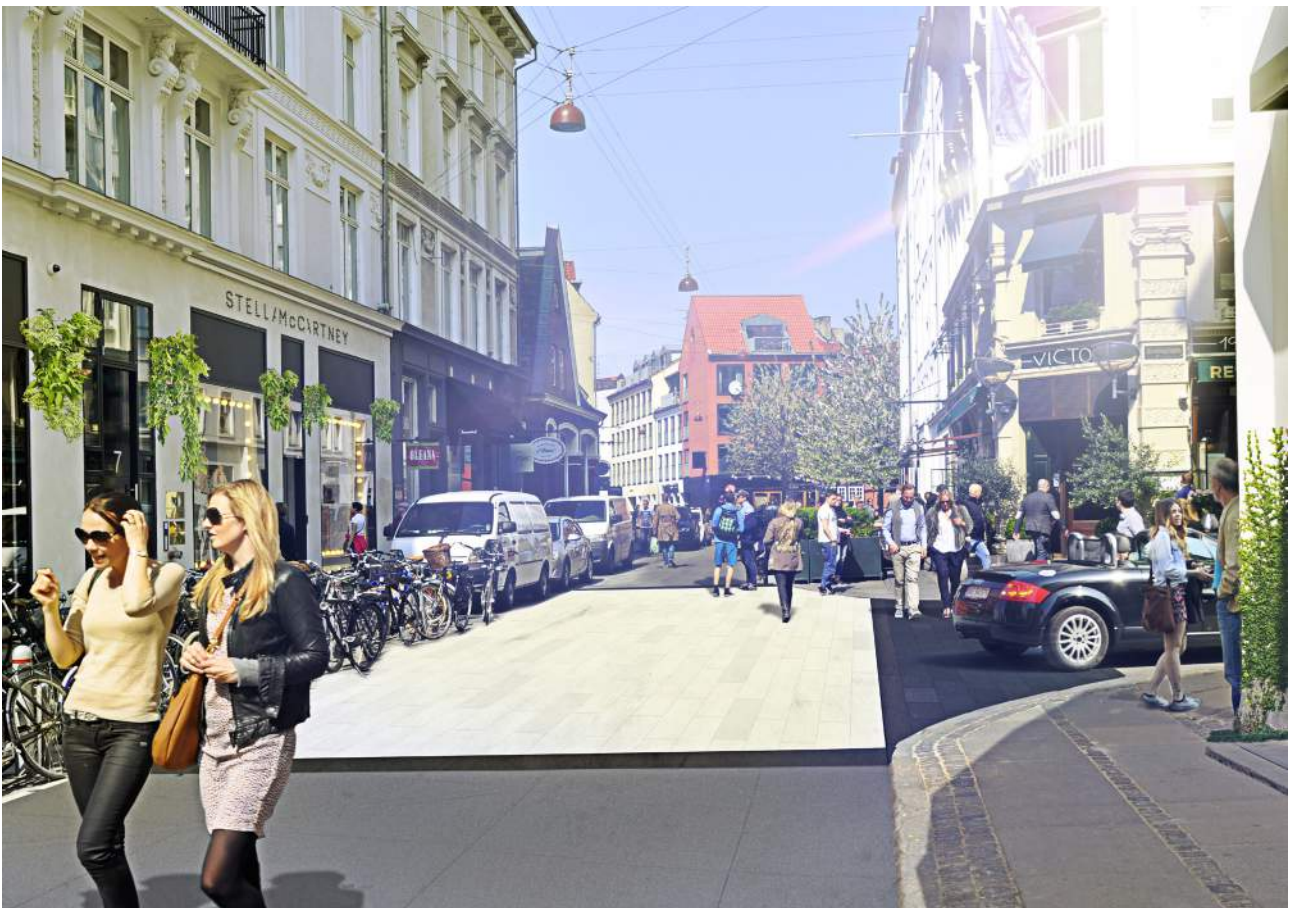
Pladsen i krydset Ny Østergade/Grønnegade er kvarterets hjerte, men er i dag ikke defineret som plads. Belægningen bearbejdes således, at byrummet opleves som sammenhængende på tværs af vejarealet. På det østlige hjørne ønskes det at anlægge en fortovsudbygning, for at det bliver muligt at plante et træ. Den private grund på det nordlige hjørne har oplagte muligheder for udeservering, og gavlen på det gamle bindingsværkshus danner en fin ramme om en plads, der er et ophold værd.

3

NY ØSTERGADE/ HOVEDVAGTSGADE

Pladsen hvor Hovedvagtsgade munder ud, er lidt speciel i forhold til de to andre pladser, idet vejene danner et T-kryds og betegnes som "indgangen" til kvarteret for de handlende, der kommer fra Strøget. Pladsens belægning skal forbindes med den eksisterende overgang fra Strøget og tydeliggøre, at man indtræder i et nyt kvarter, som ikke er gågade, men hvor der både kører cykler og biler. Det er således både en opgave visuelt at forbinde denne plads med de to andre pladser og at skabe en sammenhæng, der indbyder forbipasserende til et visit i kvarteret. Samtidig skal pladsen hjælpe til at løse den problematik, der opstår, når gående fra Strøget skal finde ind i området i et mylder af parkerede cykler.

Visualisering af pladsen ved Ny Østergade/ Hovedvagtsgade.



GRØNNE TILTAG

Både erhvervsdrivende og beboere udtrykker ønske om, at Grønnegadekvarteret bliver et grønnere kvarter, hvor den trange plads udnyttes og det grønne udtryk skaber sammenhæng.

Ønsket er fortrinsvist beplantning af flere træer, men også plantevægge, blomsterkummer og hække nævnes. Derudover er der også fremkommet ønsker om afskærmning af parkeringspladsen (se side 20) og eksisterende og fremtidig cykelparkering (se side 27).

Grønne løsninger i et område som Grønnegadekvarteret, der er en del af Københavns middelalderby med smalle gaderum, ledninger og kabler under jorden, må løses gennem partnerskaber mellem Københavns Kommune, grundejere og erhvervsdrivende i kvarteret. Der placeres træer i kvarteret, men kummer, beplantede facader og grønne gavle vil også kunne bidrage til at give kvarteret et grønt udtryk. Hække kræver særligt vedligehold og medfører en række problemer i forhold til vækstforhold for planterne og handel med narkotika bag hækken i et kvarter med et aktivt by- og nattelev.

Udvikling af grønne facader og gavle vil give kvarteret en større sammenhæng samt understøtte ønsket om et grønnere kvarter. Da der ikke er tale om offentlige arealer eller ejendom, kan Københavns Kommune kun understøtte denne udvikling gennem etablering af partnerskaber mellem kommunen, erhvervsdrivende og grundejere. Denne form for partnerskaber kan resultere i et grønnere kvarter, hvor den trange plads udnyttes til fulde og hvor der tænkes i samlede initiativer, som også starter hos grundejere og erhvervsdrivende.

Det er således udenfor idékatalogets rammer at udstikke konkrete retningslinjer for, hvorledes man kan gøre sin facade eller gavl grønnere, idet kataloget udelukkende indeholder indsatser afholdt på offentlige arealer. Indsatser på private arealer må udvikles gennem partnerskaber. Derudover kræver beplantning

Nyplantning af træer i kvarteret.



på murværk også et kendskab til både materialets bæredygtighed, samt hvorvidt bygningen er fredet. Ligeledes kræves der tilladelse til opførelsen fra Københavns Kommune, hvis der plantes på offentligt areal (se infoboks).

Træerne placeres, hvor eksisterende ledninger og kabler, trafikal sigtbarhed samt pladsen tillader det. Disse træer vil supplere de tre pladser og set i sammenhæng udgøre en smuk "ryg" i kvarteret, der fra Strøget synligt vil indbyde til et besøg i de smukke, gamle gader.

BUDGET. Træerne afholdes indenfor det allerede afsatte Budget 2014 og forventes anlagt i 2015.

Financiering af facilitering af partnerskaberne, der skal inspirere til samarbejder mellem grundejere, erhvervsdrivende og Københavns Kommune om f.eks. parkeringspladsens fremtidige forskønnelse, indgår som et indspil til Budget 2015.

Det er muligt at søge Københavns Kommune om ændring af facade eller etablering af grønne vægge eller gavle på:
www.kk.dk/da/borger/trafik/veje/aendringer-paa-veje/aendringer-paa-offentlige-veje

Er huset fredet kan tilladelse til beplantning søges hos Kulturstyrelsen:
www.kulturstyrelsen.dk/



INDGANGE

Ankomsten til et nyt kvarter sker ofte ubemærket, og tit opdager man først forandringerne gradvist eller når man står midt i det. Der sker rigtig mange ting i Grønnegadekvarterets byrum. At opfatte områdets karakter kan sammenlignes lidt med et puslespil, der langsomt samles, når man går rundt i kvarteret og lader de mange indtryk falde på plads som brikker. Kvarteret er ikke tydeligt afmærket, og mange forvilder sig derind fra de omkringliggende gader uden at lægge mærke til, at de er trådt ind i et særligt område.

En markering af indgangene i belægningen vil måske ikke blive bemærket første gang, man træder ind i kvarteret, men efterhånden som man begynder at lægge mærke til detaljerne ved gentagende besøg, vil man notere sig områdets indgange og måske oven i købet værdsætte deres særegne udtryk. Turisten vil tilgængelig på grund af sin skærpede opmærksomhed på omgivelserne notere sig overgangen. De ansatte og beboerne vil føle kvarterets samlede identitet, når de ankommer om morgenen eller vender hjem om aftenen. Grønnegades profil vil således i detaljen skærpes for dem, der kommer i kvarteret på korte eller lange besøg eller dagligt bruger det.

I dag er overgangen Gammel Mønt/Grønnegade brostensbelagt, ligesom overgangen fra Kongens Nytorv til både Hovedvagtsgade og Ny Adelgade er markeret. De fremtidige overgange er tænkt som særegne unikke markeringer af indgangene til Grønnegadekvarteret. Et ønske der er fremkommet særligt fra de erhvervsdrivende i kvarteret.

BUDGET. Belægningen skal udvikles og senere anlægges som et resultat af et partnerskab mellem erhvervsdrivende, grundejere og Københavns Kommune. Finansiering af faciliteringen af partnerskaberne indgår som et indspil til Budget 2015.

Indgange til kvarteret.





Billedet viser en belægning i Pilestræde, som markerer kvarterets identitet og kan være en inspiration til belægningen i Grønnegadekvarteret.

PARKERINGSPLADSEN - ET PARTNERSKAB

En centralt placeret parkeringsplads med omkransende trådhegn midt i et ellers livligt byliv skæmmer et kvarter, der gerne vil profilere sig som eksklusivt og smukt.

Parkeringspladsen på hjørnet af Ny Østergade og Store Regnegade er af alle blevet udpeget som kvarterets største æstetiske problem.

Dette idékatalog kan inspirere og komme med forslag til forbedringer, men den egentlige løsning på problemet med parkeringspladsen kan kun findes i et samarbejde mellem parkeringspladsens ejere, Københavns Kommune og ejerne af de gavle, der støder op til området.

Der er kommet rigtig mange forslag til, hvorledes stedet kan forskønnes. For eksempel er der foreslået kunst og beplantning på gavlene, og mange har forslag til

afgrænsningen. Disse holdninger kan tages med videre i et partnerskab. Det er tanken, at pladsen, med indsatserne beskrevet på de foregående sider, kan bidrage til en sammenhængende og særegen lokal identitet.

BUDGET. Parkeringspladsen skal udvikles i et partnerskab mellem parkeringspladsens ejere, Københavns Kommune og ejerne af de gavle, der støder op til området. Finansiering af faciliteringen af partnerskaberne indgår som et indspil til Budget 2015.

Parkeringspladsen i dag.





Visualisering af parkeringspladsen med plantevæg.



ET GODT STED AT VÆRE – FOR ALLE

Udgangspunktet for dette idékatalog har været at udvikle og styrke grundlaget for kvarterets levende by- og handelsliv. Når overskriften lyder "Et godt sted at være – for alle", er det tanken, at indsatserne skal forbedre forholdene for så mange af kvarterets brugere som muligt.

På trods af at det er mange forskellige mennesker, der har givet deres mening til kende, er holdningerne til, hvad der skaber et godt kvarter på mange måder enslydende. I dette afsnit er nogle af ønskerne samlet – både de der har været enighed om og nogle af dem, der har været til debat. På baggrund af ønskerne er der udarbejdet fire indsatser:

- **Bedre renhold**
- **Mere tryghed**
- **Cykelparkering**
- **Inventar**

De fire indsatser skal understøtte, at Grønnegadekvarteret fungerer og er et rart sted at være.

BEDRE RENHOLD

Det er dejligt med besøg. Det er også dejligt, når de besøgende er glade, men når gæsterne efter at have festet en hel nat begynder at blive trætte og til tider aggressive, er det svært at se det positive i besøget.

Alle har pointeret, at kvarteret er stærkt udfordret af placeringen op til Gothersgade. Nattelivet trækker uforholdsmæssigt mange veksler på både beboere og butiksejere, og mange brugere af området har bemærket nattens "efterladenskaber" et stykke op af formiddagen.

Beboere, der ellers elsker at bo i hjertet af København, klarer støjen, men har svært ved glasskårerne, urinen og pizzabakkerne om morgenen. Butiksejerne, der ellers udtrykker stor kærlighed til kvarteret, har svært ved at modtage de handlende på grund af skrald og opkast, og kommunens renholdelsesmedarbejdere har svært ved at nå at rengøre området, inden butiksejerne kommer. De sidste nattegæster forlader først kvarteret mellem kl. 5 og 7 fredag, lørdag og søndag morgen, og erfaringer har desværre vist, at det ikke er muligt at rengøre gaderne før nattens gæster er gået hjem, da kommunens medarbejdere har været udsat for ubehagelige episoder med fulde gæster. Dette er årsagen til, at gaderne ikke rengøres tidligere på morgenen. Samtidig udtrykker mange dog tilfredshed med renholdelsesindsatsen og bemærker, at det er imponerende, hvor rene gaderne er om eftermiddagen.

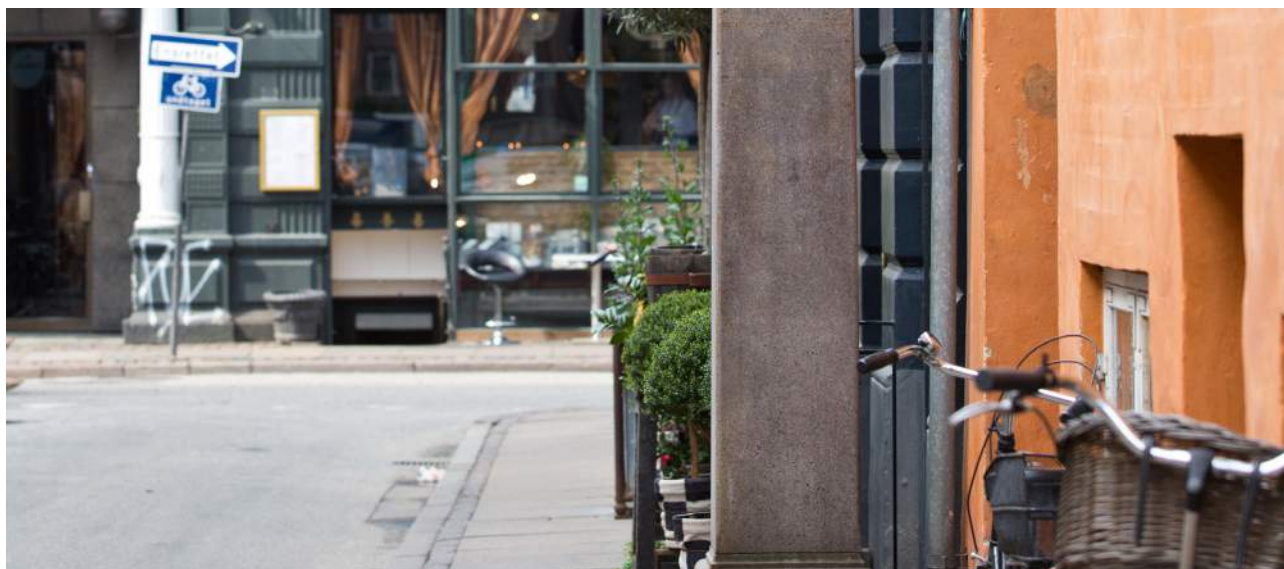
Derfor foreslås det, at der igangsættes en oplysningskampagne for pizzariaer og barejere for at øge

opmærksomheden på deres ansvar for affald. Derudover foreslås det, at der opstartes en adfærdskampagne, hvor målgruppen er de festglade besøgende. Adfærdskampagnen har til formål at gøre besøget i kvarteret til en god oplevelse for alle – både beboere, bargæster og renholdelsesmedarbejdere.

Det foreslås ligeledes at øge renholdelsesindsatsen ved at bruge en spulevogn samt en specialdesignet støvsuger til glasskår, der allerede bruges andre steder i byen, for at imødekomme ønsket om øget renhold i kvarteret. Spulevognen kan fjerne lugtgenerne fra urinen, og støvsugeren gør, at beboere og hundeluffere ikke genereres unødigt.

Mængden af cigaretskodder er også til stor gene for mange. Derfor indkøber Københavns Kommune et antal askebægre til ophæng på facaderne efter ønske fra grundejerne.

BUDGET. Afsætning af midler til finansiering af kampagner, samt at øge renholdet i kvarteret indgår som et indspil til Budget 2015. Askebægrene er indeholdt i det allerede afsatte Budget 2014.



MERE TRYGHED

I Grønnegadekvarteret omtales tryghed både i forbindelse med trafikken og nattelivet. Der er delte meninger om, hvor og hvornår der er trygt eller utrygt at færdes.

Mange besøgende, men også beboere, beskriver trafikken i området som svær og utrygt at færdes i, hvad enten man er i bil, på cykel eller til fods. Samtidig beskrives stemningen i gaderne af andre beboere og af de erhvervsdrivende også som hyggelig og afslappet, hvor alle tager hensyn og giver plads til hinanden. Overordnet set giver de smalle fortove, vareleveringen, de parkerede biler og de mange tilfældigt parkerede cykler et samlet uoverskueligt virvar, der til tider er svært at manøvrere i som trafikant.

Som nævnt er gaderummene smalle, og det er ikke umiddelbart muligt at gøre fortovene bredere, når det ifølge de adspurgte ikke må ske på bekostning af parkeringspladser. Derfor er især pladsdannelsen ved krydset mellem Ny Østergade/Hovedvagtsgade tænkt som opmærksomhedsskabende til fordel for både forgængere, der ikke er opmærksomme på overgangen fra gågade til trafikeret vej, og andre trafikanter i området, der føler sig utrygge ved de mange gående på vejen.

Trygheden i forhold til mørke og natteliv søges forbedret ved en arkadebelysning ved Ny Østergade 14 samt ved det allerede beskrevne og illustrerede lysprojekt i krydset Ny Østergade / Store Regnegade (se side 13).

BUDGET. Der søges om midler til at finansiere lysprojektet herunder arkadebelysning i Ny Østergade med et indspil til Budget 2015.





CYKELPARKERING

København er en cykelby og det har den været og brystet sig af siden det forrige århundrede. Turister valfarter til byen for at opleve det vrimlende mylder af jernheste, der tidligt og silde præger byen. En cykel er for mange mennesker en vigtig del af hverdagen, og netop derfor har mange også et særligt forhold til deres cykel. Så særligt at det kan være svært at skille sig af med den før minuttet inden, man for eksempel skal ind i en butik. Af den årsag parkeres cykler ofte uhensigtsmæssigt for alle andre end cyklisten selv.

Praktisk taget alle adspurgte interessentgrupper har givet udtryk for, at cyklerne er et stort problem i kvarteret. Butiksejerne har problemer med parkerede cykler uden for butikkerne, og brugerne af kvarteret oplever stærkt besværet tilgængelighed på fortovene på grund af cykler parkeret op af facaderne. Særligt de erhvervsdrivende har desuden påpeget, at de mange tilfældigt placerede cykler giver et rodet udtryk og slører kvarterets ellers så charmerende profil.

Alle adspurgte er enige om, at der bør gøres noget, men der er meget forskellige holdninger til, hvad løsningen er. Enkelte erhvervsdrivende har f.eks. ønsket, at den eksisterende cykelparkering helt blev fjernet, mens andre erhvervsdrivende, ligesom størstedelen af de adspurgte borgere, brugere og grundejere har ønsket, at der blev ryddet mere op og/eller blev etableret flere cykelparkeringspladser.

De generelle ønsker til cykelparkeringen er:

- At ny cykelparkering placeres langs kvarterets 'døde' facader, dvs. facader der ikke indeholder butikker, f.eks. i Hovedvagtsgades sydside og langs arkaden ved Ny Østergade 14-20.

- At der ikke placeres mere cykelparkering ved kvarterets indgange, da dette giver et rodet indtryk for alle, der kommer til kvarteret.
- At cykelparkering, både eksisterende og ny, får et særligt udtryk, der forbedrer indtrykket af de mange parkerede cykler.
- At der fokuseres særligt på, at cykelparkeringen i den sydlige del af Ny Østergade ned mod Østergade ikke spærrer for adgangen til butikkerne og at den fremstår mindst mulig rodet.

BUDGET. Københavns Kommune har afsat 2,5 mio. kr. i 2014 til at forbedre cykelparkeringsforholdene nær indkøbsgaderne i Indre By. Enkelte områder er udpeget til at have et særligt fokus – ét af dem er Grønnegade-kvarteret. Projektet udvikles i løbet af 2014 og forventes anlagt senest ved udgangen af 2015.

De generelle ønsker til cykelparkeringen indgår som en afgørende præmis for udviklingen af det kommende projekt, hvor cykelparkeringsforholdene i kvarteret vil forbedres.



INVENTAR

Det forskellige byinventar i Grønnegadekvarteret er med til at præge byrummet og det indtryk man får af kvarteret.

Der er foretaget en registrering af det eksisterende byinventar for at se, om det er muligt at rydde ud i noget af det eller finde bedre løsninger, der samlet set kan bidrage til oplevelsen af kvarteret som et godt sted at være.

Skraldespande

Der er meget delte meninger om, hvorvidt der er det korrekte antal skraldespande i kvarteret. Idékataloget kommer ikke med nye forslag til placeringer, men det er muligt at rette henvendelse til Københavns Kommune, Center for Driftsudvikling, hvis man mener, at en skraldespand med fordel kunne stå et andet sted.

Der er stærke ønsker fra de erhvervsdrivende om en skraldespandstype, der er særegen for Grønnegadekvarteret. Københavns Kommune har overordnet den holdning, at skraldespande af driftshensyn skal være ens i hele byen samtidig med, at symbolværdien i skraldespanden også har en effekt i forhold til øget bevidsthed om, hvor man kan komme af med sit affald, lige meget hvor man befinder sig. Desuden frarådes den ønskede type skraldespand på grund af fugles lette adgang til affaldet, hvilket forværrer spredning af affald.

Bænke

Der står fire bænke ved indgangen på Ny Østergade. Man kunne med fordel placere en af disse ved fortovsbygningen på hjørnet af Grønnegade/Ny Østergade

i stedet og fjerne endnu en for at mindske udfordringen med, at folk fastlåser cykler til bænkene på Ny Østergade.

Glascontainer

Der er placeret en glascontainer på hjørnet af Grønnegade/Ny Østergade. Placeringen er valgt af hensyn til beboerne og af driftshensyn, da containeren skal kunne tømmes. Såfremt der afsættes midler til de tre pladser, vil det blive vurderet, hvor denne er bedst placeret i kvarteret.

Skilte

Der er kommet ønsker om yderligere skiltning i kvarteret. De erhvervsdrivende har foreslået, at der sættes skilte op, der beskriver kvarterets historie og områdets karakter. Skiltene opsættes, efter aftale med ejerne, på facader ved indgangene til kvarteret. Ydermere er der fremkommet flere ønsker om at fjerne det reklameskilt, der er placeret på hjørnet af Ny Østergade/Store Regnegade. Dette ønske imødekommes og skiltet vil blive fjernet.

BUDGET. Skiltene på facader ved indgangene til kvarteret er indeholdt i det allerede afsatte Budget 2014.



INDSATSERNES FINANSIERING

Som nævnt under de enkelte afsnit finansieres indsatserne forskelligt. Dels afholdes et antal indsatser indenfor det allerede afsatte budget, dels søges der i oplægget til Budget 2015 om midler til de resterende indsatser.

Indsatser der er indeholdt i det afsatte Budget 2014:

- Plantning af træer
- Opsætning af identitetsskabende skilte
- Øvrigt byinventar

Indsatser der indgår som indspil til Budget 2015:

- Anlæg af tre pladser
- Anlæg af lysprojekt
- Facilitering af partnerskaber
- Øget renhold
- Adfærdsregulerende kampagne



INTERESSENTERNES HOLDNINGER

Input til idékatalog for Grønnegadekvarteret

Som nævnt er der under udarbejdelsen af dette idékatalog fremkommet mange forskellige holdninger og idéer til kvarterets fremtidige udvikling.

På disse sider er et sammendrag af de forskellige gruppers meninger og forslag beskrevet.

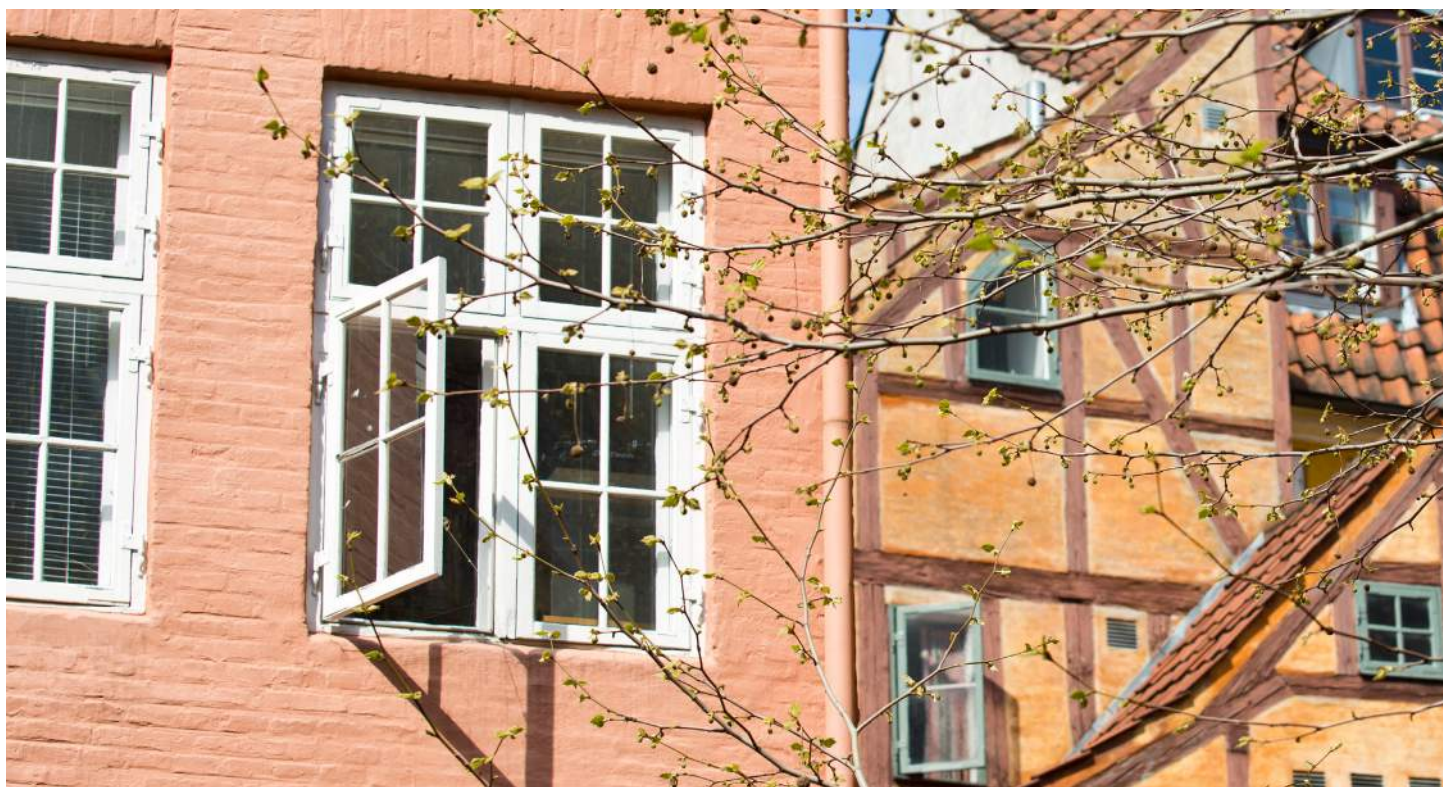
Beboerne

Beboerne i Grønnegadekvarteret lægger vægt på den hyggelige stemning, de små butikker og den landsby-stemning, der findes i det gamle kvarter. De fremhæver dog også problematikker omkring det livlige natteværelse i området. Beboerne giver udtryk for problemer med affald og et ønske om, at der gøres en større indsats i forbindelse med skodder. Det er gennemgående, at støj, opkast, urin og glasskår i gaderne omtales. Der er ikke noget entydigt billede i forhold til tryghed – nogle føler sig trygge og fremhæver den gode stemning, mens andre mener, der er utrygt i kvarteret og ønsker mere overvågning og politi i gaderne.

Mange beboere ønsker, at der kommer mere grønt i kvarteret f.eks. i forbindelse med parkeringspladsen. Mange beboere fremhæver ligeledes et behov for flere parkeringspladser, men når det kommer til cykelparkering, er der stor uenighed om, hvorvidt der skal være flere cykelstativer. Der er ligeledes uenighed om, hvorvidt biltrafikken skal begrænses, selvom der er enighed om, at den trafikale situation – både for bilister, cyklister og gående – nogle gange er kaotisk. De smalle fortove fremhæves også som et problem, især fordi fremkommeligheden mindskes på grund af de mange cykler, skilte og udeservering.

De erhvervsdrivende

Mange udtrykker ønske om, at der gøres noget ved skraldespandene i området på grund af lugtgener og graffiti. Der er generel enighed om, at der ikke ønskes flere skraldespande, men derimod bedre eller pænere skraldespande. Flere af de erhvervsdrivende fremhæver cigaretskodder som et stort problem i området, og der



ønskes askebægere og evt. en kampagne om at smide skodder ud.

Der er et ønske om, at belysningen bruges til at skabe byrum og stemning ved pladserne. Ligeledes har mange af de erhvervsdrivende et ønske om, at der gøres noget særligt ud af indgangene til kvarteret, f.eks. indgangsfliser eller særlig belægning. Mange ønsker, at der skabes en særlig, fælles identitet i området, f.eks. ved hjælp af specielle skilte, bænke, belysning eller skraldespande, som et særkende for kvarteret.

De erhvervsdrivende fremhæver, at der er store problemer med cykelparkering i kvarteret. Et forslag er f.eks. underjordisk cykelparkering. Der er enighed blandt de erhvervsdrivende om, at bilerne fortsat skal have mulighed for at køre og parkere i gaderne i kvarteret, idet de har en klar forventning om, at størstedelen af deres kunder kommer i bil. Ingen af de erhvervsdrivende i kvarteret er interesserede i, at gaderne omlægges til gågader.

Grundejerne

Grundejernes ønske er at sikre, at deres lejere har et kvarter, hvor det er let at komme til og fra, og er dermed ikke interesserede i, at gaderne omlægges til gågader.



De har fokus på erhvervslivet, men mener også, at der skal være hensyn til beboerne. Det fremhæves, at cykelparkeringen i området er kaotisk, hvilket ikke giver et godt indtryk af kvarteret. Grundejerne påpeger, at parkeringspladsen er problematisk for resten af kvarteret. I forhold til renhold påpeger de, at der ikke er nok skraldespande i kvarteret, og at der særligt er problemer med skodder på gaderne.

Grundejerne udtrykker, at det er en god idé med overkørsler ved indgangene til kvarteret, så bilister og cyklister kan se, at de kører ind i et særligt kvarter. Der udtrykkes ligeledes ønske om træer i Ny Østergade.

Trafikalt har de et ønske om at ændre ensretningen i den øverste del af Ny Østergade, da denne ende opleves som tom, og ikke som en integreret del af kvarteret. Med en vendt ensretning vil biler blive inviteret ind i kvarteret fra denne indgang ved Christian IX's gade. Derudover ønskes hastighedsbegrænsningen ændret til 30 km/timen, da det praktisk ikke er muligt at køre hurtigere.

Brugerne

Brugerne karakteriserer Grønnegadekvarteret som et hyggeligt område med mange fine butikker og restauranter, hvor der hersker en travl stemning, som er domineret af handels- og erhvervslivet. Beboerne i området er ikke synlige for brugerne, der i højere grad fremhæver, at området er præget af turister. Grønnegadekvarteret betegnes som et latinerkvarter, og der lægges vægt på bevaringen af de gamle huse. Desuden fremhæver brugerne de mange cykler i kvarteret – cykelparkeringen ansues af mange som problematisk, men samtidig fremhæves de mange cyklister som en del af det københavnske gadebillede.

Den største udfordring for kvarteret er parkeringspladsen på hjørnet af Store Regnegade og Ny Østergade, der omtales som en skamlet for området. Mange brugere fremhæver også, at der er problemer med parkering, og at der generelt er trafikale problemer i kvarteret. Der er dog uenighed omkring bilerne i kvarteret, idet flere ønsker at bibeholde biltrafikken, mens andre ønsker helt at lukke kvarteret for biltrafik. Yderligere fremhæves smalle fortove som problematisk i forhold til tilgængelighed og der udtrykkes et behov for flere bænke i området.

UDGIVET AF

Københavns Kommune,
Teknik- og Miljøforvaltningen
Byens Fysik
Center for Nye Anlægsprojekter
Telefon: 3366 3366
Email: anlaegsprojekter@tmf.kk.dk

FOTO Københavns Kommune - Ursula Bach

DESIGN TMF Grafisk Design



KØBENHAVNS KOMMUNE
Teknik- og Miljøforvaltningen