

Budgetønsker 2015		2015			2016			2017			2018		
		Service	Anlæg	Finans- poster	Service	Anlæg	Finans- poster	Service	Anlæg	Finans- poster	Service	Anlæg	Finans- poster
Budgettema	Titel												
Tema: Den grønne by													
Den grønne by	G5. Sydhavn Genbrugscenter		500		250	2.500		250				250	
Den grønne by	G11. Renovering af pier ved Svanemøllestranden		6.375			1.000							
Den grønne by	G16. Litauens Plads – Fra sanering til moderne byrum		3.358		62	2.485		125	157			125	
Den grønne by	G31. Vedligeholdelse af græsboldbaner – Fortsættelse af bedre boldbaner		7.500			5.000			3.000				3.000



G5. Sydhavn Genbrugscenter

20. juni 2014

Sagsbehandler
Ida Elisa Bode



Eksekveringsparat?

	JA / NEJ
Udvalgsbehandlet (TMU)	Nej
Kan igangsættes uden yderligere udvalgsbehandling	Nej

Baggrund

Et flagskib i Københavns Kommunes Ressource- og Affaldsplan 2018 er, at der etableres et genbrugscenter i Sydhavnen. Etablering af genbrugsstation og genbrugsaktiviteter finansieres af affaldstakstmidler. En del af de rekreative muligheder, som anlægget rummer, er ikke affaldsrelaterede, og kan derfor ikke finansieres via takstmidler. Finansieringen af selve genbrugscenteret blev vedtaget i Borgerrepræsentationen den 18. juni 2014.

Indhold

Sydhavn Genbrugscenter skal være et grønt laboratorium for nye tiltag med fokus på affaldet som ressource og med fokus på at mindske affaldsmængderne gennem direkte genbrug. Projektet skal være med til at udvikle området og øge sammenhængskraften i Sydhavnen. Genbrugscenteret finansieres via affaldstakstmidler og skal sikre øget genbrug.

Forudsætningen for genbrugscenterets succes og den nytænkende tilgang til genbrugsstationerne er, at de besøgende får den helhedsoplevelse, som kombinationen af muligheden for genbrugskøb, aflevering til genbrug, genbrugskunst, legemuligheder for børn og et besøg i naturen kan give. Genbrugscenteret understøtter udviklingsplanen for Sydhavnen ved at være et rekreativt mødested og en attraktion, der skaber forbindelse mellem det nye og det gamle Sydhavn. Centeret understøtter også områdefornyelsernes ønske om en grøn profil i området.

Genbrugscenteret skal være med til at give lokalområdet et løft, og lokale kræfter vil blive indbudt til samarbejde og udvikling af aktiviteterne.

Alle de ovenstående tiltag forventes finansieret af affaldstakstmidler. Genbrugscenteret vil være omkranset af en græsvold, hvor det rekreative byrum skal udfoldes med muligheder for udsigtspost, picnicbænke, udendørs legeområde og amfiteater. Budgetønsket omhandler denne udfoldelse af byrummet med de rekreative funktioner samt omgivelserne omkring en café, der driftes af eksterne (som vil have ansvaret for at opnå driftstilladelser). Det er her muligt at hvile ud efter at have besøgt genbrugsstation, butik og de rekreative områder.

Overordnede målsætninger og effekter

Målet er at etablere et genbrugscenter med optimale muligheder for at genbruge og udnytte ressourcer gennem:

- At vise vejen for, hvordan der kan tænkes i ressourcer frem for affald på fremtidens genbrugsstationer.
- At forbedre ressourceudnyttelsen af materialer ved at øge mængderne til genbrug.
- At understøtte grøn vækst ved at skabe nye arbejdspladser og være platformen for nye/spæde genbrugsvirksomheders vækst.
- At give folk en anderledes, positiv og mere meningsfuld oplevelse af affaldsbortskaffelse.
- At genbrugscenterets design med dets mange funktioner integreres naturligt i byrummet og opleves flerfunktionelt.

Budgetønsket underbygger i høj grad muligheden for at opfylde de to sidste mål og sikre udnyttelse af genbrugscenterets udvendige design til gavn for borgerne. Med dette anlæg understøttes københavnermålene, både ved at understøtte grøn vækst i form af beskæftigelse og bidrage til muligheder for motion og dermed sundhed samt en mere grøn by. Budgetønsket er også med til at sikre en social kobling mellem det gamle og nye Sydhavn og derved understøtte den sammenhængende by.

Der vil arbejdes for at budgetønsket gennemføres som et projekt for borgere med særlige behov/udfordringer og med fokus på anvendelse af genbrugsmaterialer.

Tabel 1. Oversigt over aktiviteter og afledt effekt

(Del)aktivitet	Afledt effekt
Udsigtspost	Bedre oversigtsmuligheder ovenpå anlægget og mulighed for at se udover Tippen.
Picnicbænke	Giver et nyt opholdssted i tilknytning til Tippen.
Amfiteater	Forøgede muligheder for udendørs sociale aktiviteter.
Legeområde	Motionsmuligheder for børn.
Caféomgivelser	Mulighed for lidt mad og drikke, et mødested for børn og voksne samt aktivering af udsatte borgere.
Etableringen som et beskæftigelsesprojekt	De involverede borgere med særlige behov vil få opøvet nye kompetencer.
Beskæftigelseseffekt (3 mio. kr.)	3,6 årsværk

Note: Beskæftigelseseffekten er beregnet med udgangspunkt i Københavns Kommunes definition, hvor 1 mio. kr. investeret i anlæg resulterer i 1,2 årsværk.

Bydele

Projektet vedrører Vesterbro/Kgs. Enghave.

Økonomi

Projektet har estimerede anlægsudgifter på 3 mio. kr. Der skal som en konsekvens af anlægsprojektet tilføres øgede driftsudgifter fra 2016 og frem, da projektet indeholder rekreative faciliteter, der kræver drift i

form af tømning af affaldskurve og henkastet affald samt vedligehold og tilsyn.

Tabel 2. Anlægsudgifter og evt. afledte serviceudgifter

(1.000 kr. – 2015 p/1)	2014	2015	2016	2017	2018	I alt	*
<i>Anlæg</i>							
- Forprojektering og udbud		500				500	
- Byggeri			2.400			2.400	
- Klargøring og godkendelse			100			100	
Anlægsudgifter i alt		500	2.500			3.000	
<i>Afledte serviceudgifter</i>							
- Vedligehold og drift			250	250	250	750	
Afledte serviceudgifter i alt			250	250	250	750	

Byggefasen for det samlede projekt (inkl. udbud) forventes at tage 18-20 måneder og påbegyndes, når alle myndighedsbehandlinger vedrørende lokalplan og miljøgodkendelse er tilvejebragt.

Tabel 3. Tidsangivelse

Tidsangivelse	Måned og år
Anlægsbevilling forventes givet	September 2015
Anlægsprojektet forventes igangsat	Oktober 2015
Forventet ibrugtagningstidspunkt	Maj 2016

Tekniske oplysninger

Risikovurdering

Det overordnede projekt med etablering af Sydhavn Genbrugscenter kan blive forsinket som følge af tilvejebringelse af planforhold og dertilhørende klageprocedure. Forsinkelser i det overordnede projekt medfører forsinkelser i dette projekt, da de hænger sammen. Herunder er det vigtigt at være opmærksom på koordineringen af de to projekters indhold. I dette budgetnotat søges der kun om midler til inventar. Dvs. alt terrænarbejde samt arbejder, der vedrører disponeringen af arealet, foregår som en del af det overordnede projekt. Det betyder, at de to projekter skal sammentænkes under planlægning og udførelse. Da arealet ikke er vejareal forventes arbejde ikke at påvirke fremkommeligheden i området. Den overordnede risikovurdering er derfor middel for projektet, hvor den primære udfordring ligger i tidsplanen i forhold til myndighedsgodkendelser.

Tidligere afsatte midler

Der er ikke tidligere givet midler til formålet med at etablere rekreative faciliteter til Sydhavn Genbrugscenter.

I tilknytning til budgetønsket er der bevilliget 19,8 mio. kr. (affaldstakstmidler) til etablering af Sydhavn Genbrugscenter (Anbefalet i Teknik- og Miljøudvalget den 12. maj 2014 og godkendt i Borgerrepræsentationen den 18. juni 2014). Der er tidligere i 2009 bevilliget anlægsmidler til klarlægning af arealet herunder jordhåndtering på i alt 6,6 mio. kr.

Bestyrelsen for Amager Ressourcecenter har på deres møde den 10. april 2014 besluttet at etablere den del af anlægget, der vedrører genbrugsstationen, som Amager Ressourcecenter finansierer. Borgerrepræsentationen behandler den 18. juni 2014 godkendelsen af etableringen af Sydhavn Genbrugscenter med en anlægsbevilling på 19,8 mio. kr.

Bilag

Bilag 1. Sydhavn Genbrugscenter – Idéoplæg

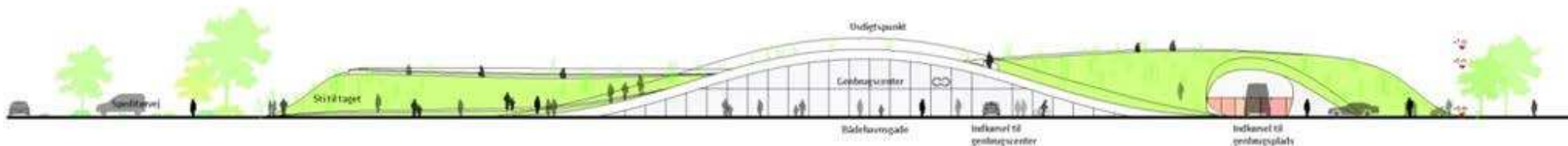
Bilag 1. SYDHAVN
GENBRUGSCENTER
IDÉOPLÆG



Sydhavn Genbrugscenter

- På vej mod et bæredygtigt samfund

Obs! Illustrationerne viser ikke det endelige anlæg. For eksempel arbejdes der i øjeblikket med en indkørsel som ligger mod øst ud mod Bådehavnsgade. Ifølge nedenstående profiltægning betyder det, at indkørslen placeres på den venstre side af huset for genbrugscenteret i stedet for den højre side.



Et af omdrejningspunkterne i det bæredygtige samfund er ressourceeffektivitet. Det betyder, at produktion, håndtering og forbrug af varer og produkter sker på en måde, så de miljømæssige konsekvenser minimeres.

Men også i et bæredygtigt samfund vil der blive produceret affald. Det er derfor nødvendigt at håndtere de ressourcer, som findes i affald bedst muligt. Genbrug er her et vigtigt princip, der vil være medvirkende til, at omstille Danmark til at blive mere bæredygtigt.

Borgere og virksomheder har allerede i dag muligheden for at indlevere visse affaldstyper til genbrug på en af de mange genbrugsstationer, der findes. Der kan f.eks. være tale om inventarer. Det er dog en forsvindende lille del af dette affald, der bliver direkte genbrugt fra en bruger til en anden.

Fordele ved direkte genbrug er flere. For det første kan vi undgå at bruge ressourcer på at forvandle det genbrugte affald til at indgå som del i nye produkter. For det andet kan de eventuelle negative miljømæssige konsekvenser af denne produktion undgås, og sidst så minimerer vi brugen af ressourcer til transport af varerne fra producenter ud til butikker og forhandlere.

Visionen om den affaldsløse by

Med Sydhavn Genbrugscenter er tiden nu kommet til, at Danmark kan få sin første genbrugsstation, der er dedikeret til direkte genbrug.

Genbrugscentret vil være et laboratorium for nye aktiviteter med fokus på direkte genbrug af affald. Centret vil have en stærk lokal forankring, der både favner lokale foreninger såvel som virksomheder, der arbejder med genbrug.

Genbrugscenteret er meget mere end en genbrugsstation. Ved "slusen", som er indgangen til genbrugscenteret, bliver borgerne mødt af en medarbejder, som gør opmærksom på, at det medbragte "affald" måske ikke er affald, men "gode ting til genbrug" og skal placeres i området for direkte genbrug. Især det direkte genbrug af byggematerialer vil der være fokus på at få sorteret ud til direkte genbrug. Genstande, der tages fra, bliver solgt igen i genbrugscenteret eller går til direkte genbrug på anden vis.

Centeret vil, udover slusen, også rumme en række aktiviteter som genbrugsbutik samt værksted til forsøg, reparation og klargøring. Der vil være udstillinger af genbrugskunst, undervisningsfaciliteter, rum til nystartede virksomheder inden for genbrug og en zone for eksperimenter med genbrug af byggematerialer. Derudover vil der være en genbrugscafé, hvor inventaret kan købes.

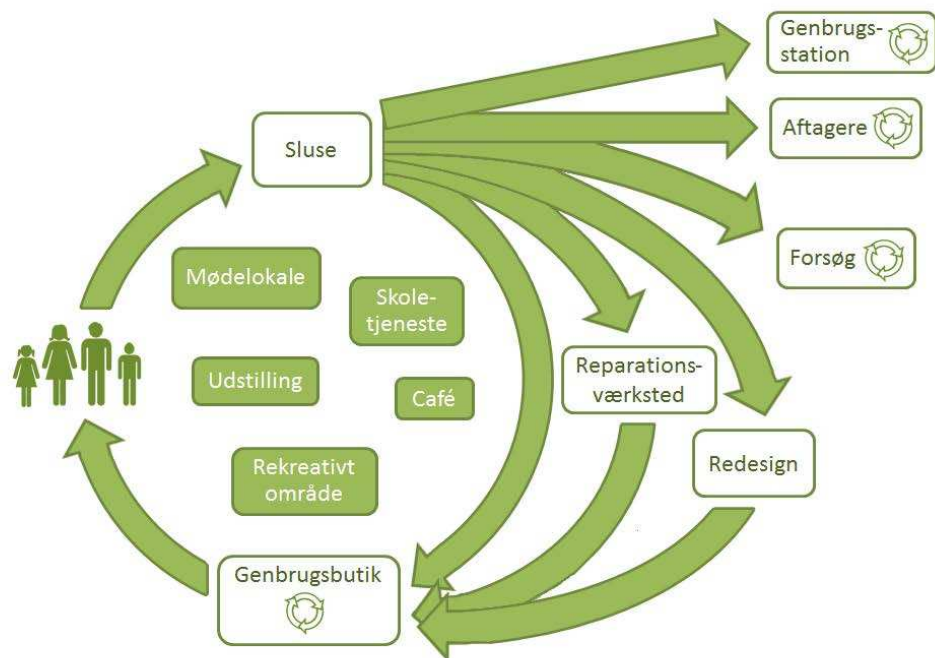
Centeret skal også give mulighed for, at frivillige organisationer kan arbejde med nye genbrugsaktiviteter.

Genbrugscenteret vil give iværksættere nye muligheder for opstart af genbrugsrelateret virksomhed ved samarbejde om udvikling af nye måder at genbruge byggematerialer eller andre genbrugsmaterialer på.

Sociale perspektiver

Forvaltningen udbyder driften af café, butik, værksteder som et partnerskab i samarbejde med ARC, der driver genbrugsstationen. En del af de beskæftigede skal være socialt udsatte borgere, som dermed får mulighed for at indgå i et arbejdende og meningsfuldt fællesskab.

Sydhavn Genbrugscenter er tegnet af tegnestuen BIG, og ved udformningen af anlægget er der lagt vægt på et bæredygtigt design.



Figuren ovenover illustrerer materialernes kredsløb og borgernes muligheder ved etableringen af Sydhavn Genbrugscenter.

En borger ankommer med en genstand i slusen. Hvis genstanden kan genbruges direkte (fx en børncykel) bliver den solgt i butikken til en anden borger. Måske skal den repareres lidt eller kan indgå i et redesign og vil derefter blive solgt i genbrugsbutikken.

Genstanden kan også være fx flamingo, som kan indgå i et forsøg med at genbruge flamingo til isolering. Eller måske er genstanden en trapezplade, som en genbrugsbyggevirksomhed gerne vil aftage. Eller det er nogle gamle ødelagte persienner, som skal ind i jern- og metalcontaineren på genbrugsstationen.

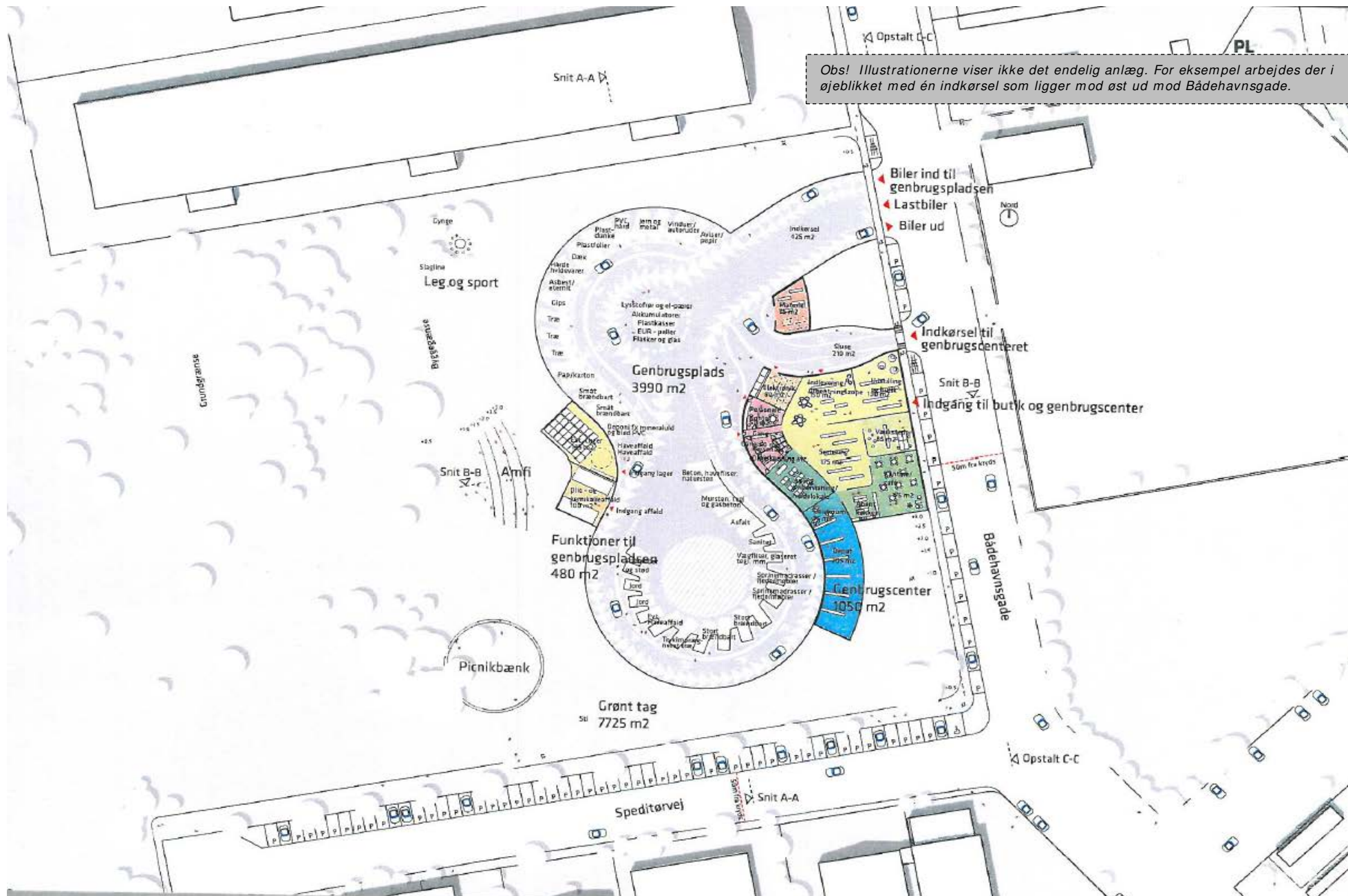


Sydhavn Genbrugscenter er forsøgt indpasset i omgivelserne og særligt er der i udformningen taget hensyn til det nærliggende naturområde "Tippen".

Der vil være fokus på at reducere energiforbruget i bygningen, og belysningen vil blive baseret på ovenlys gennem det græs-dækkede tag.

Ved indretningen af bygningen er det planlagt at anvende brugte materialer, så centret fremstår som et demonstrationsprojekt for genanvendelse af byggematerialer.

Obs! Illustrationerne viser ikke det endelige anlæg. For eksempel arbejdes der i øjeblikket med én indkørsel som ligger mod øst ud mod Bådehavnsgade.









G II. Renovering af pier ved Svanemøllestranden

28. maj 2014

Sagsbehandler
Peter Andreasen



Eksekveringsparat?

	JA / NEJ
Udvalgsbehandlet (TMU)	Nej
Kan igangsættes uden yderligere udvalgsbehandling	Nej

Baggrund

I forbindelse med anlægget af Svanemøllestranden blev der bygget en lang pier – mole – til ophold og som badefacilitet. Efter projektets afslutning er der konstateret en lang række fejl og huller i asfaltbelægningen på pieren. Disse fejl har medført, at belægningen synker, og der er opstået endnu flere huller. Pieren har derfor gentagne gange været afspærret af hensyn til brugernes sikkerhed.

Teknik- og Miljøforvaltningen har vurderet, at der ikke kan gøres krav gældende over for hverken rådgiveren Thing & Wainø eller entreprenøren E. Pihl & Søn, da begge firmaer sidenhen er gået konkurs.

I sommeren 2014 har Teknik- og Miljøforvaltningen som en midlertidig løsning udlagt et trædæk over asfalten. Trædækket er udført med en forventet levetid på to år og sikrer, at pieren kan anvendes, og at der ikke kan ske personskader, såfremt asfaltbelægningen falder yderligere sammen. Løsningen blev behandlet i Teknik- og Miljøudvalget den 16. juni 2014 og behandles i Økonomiudvalget og Borgerrepræsentationen i efteråret.

Indhold

Teknik- og Miljøforvaltningen ønsker at renovere pieren, så skader på pieren i fremtiden kan undgås, og sikkerheden omkring anlægget således kan blive bragt i orden.

I forbindelse med overførselssagen 2013-2014 fik Teknik- og Miljøforvaltningen bevilliget 1 mio. kr. til at få vurderet, hvilke tiltag der kan foretages, hvilken løsning der anbefales og omkostningerne herved. Vurderingen fra det rådgivende ingeniørfirma COWI har følgende konklusioner:

- Årsagen til at belægningen synker, er udsivning af sand fra pieren på grund af utætheder.
- Utætheder kan ikke 100 % undgås, derfor bør det fine sand udskiftes med større sten.
- Overfladen bør være selvbærende, dvs. båret af kantpælene frem for hvilende på pierens fyld.

- En træbelægning vil være velegnet til en sådan opbygning og vil samtidig give en god funktion og æstetik.

Overordnede målsætninger og effekter

En velfungerende pier er en afgørende forudsætning for, at københavnere får den tiltænkte værdi af den nye strand ved Svanemøllen.

Tabel 1. Oversigt over aktiviteter og afledt effekt

(Del)aktivitet	Afledt effekt
Reetablering af pier	- Fuld effekt af den anlagte strand med mere livskvalitet for københavnere til følge. - Ingen afspærrede perioder.
Beskæftigelseseffekt (7,375 mio. kr.)	8,8 årsværk

Note: Beskæftigelseseffekten er beregnet med udgangspunkt i Københavns Kommunes definition, hvor 1 mio. kr. investeret i anlæg resulterer i 1,2 årsværk.

Bydele

Projektet vedrører Østerbro.

Økonomi

I dette budgetnotat søges der om 7,375 mio. kr. i anlægsmidler til renoivering af pieren.

Den foreslåede renoivering er estimeret til i alt 8 mio. kr. Imidlertid blev der bevillet 1 mio. kr. til en forundersøgelse i overførselssagen 2013-2014. Udover rapporten fra det rådgivende ingeniørfirma til 75.000 kr. har Teknik- og Miljøforvaltningen anvendt 300.000 kr. på at anlægge det midlertidige trædæk, som er beskrevet ovenfor. De resterende 625.000 kr. søger Teknik- og Miljøforvaltningen at få overført til projekteringen af renoivering af pieren. Denne sag er godkendt af Teknik- og Miljøudvalget og behandles af Økonomiudvalget og Borgerrepræsentationen i efteråret. Under forudsætning af at indstillingen godkendes, er der derfor et finansieringsbehov på 7,375 mio. kr., som der søges om i dette budgetnotat.

Der er ikke forøgede serviceudgifter ved den foreslåede løsning, da der allerede ved etableringen af stranden og pieren er givet en driftsbevilling.

Tabel 2. Anlægsudgifter

(1.000 kr. – 2015 p/1)	2014	2015	2016	2017	2018	I alt	*
<i>Anlæg:</i>							
- Forprojektering		1.375				1.375	1.375*
- Anlæg		5.000	1.000			6.000	6.000*
Anlægsudgifter i alt		6.375	1.000			7.375	7.375*

Selve anlægsprojektet forventes at tage fire måneder, men da der skal laves en projektering og efterfølgende udbud af opgaven, forventes den renoverede pier ikke at kunne tages i brug før april 2016.

Tabel 3. Tidsangivelse

Tidsangivelse	Måned og år
Anlægsbevilling forventes givet	Oktober 2014
Anlægsprojektet forventes igangsat	August 2015
Forventet ibrugtagningstidspunkt	April 2016

Tekniske oplysninger

Risikovurdering

I dialogen med rådgiveren har Teknik- og Miljøforvaltningen lagt vægt på, at der skal vælges en løsning, som i fremtiden forhindrer nedsynkninger i pieren. Dette er hovedårsagen til valget af den selv bærende overflade. Teknik- og Miljøforvaltningen vurderer ikke, at der er tekniske risici forbundet med projektet, idet der er tale om en simpel og velafprøvet metode. Da der på nuværende tidspunkt er gennemført en undersøgelse af pierens tilstand med konkrete forslag til løsning, vurderer Teknik- og Miljøforvaltningen ikke, at der er risici forbundet med økonomien. En hård vinter med meget frost og storme kan dog have konsekvenser for tidsplanen.

Tidligere afsatte midler

Borgerrepræsentationen bevilligede den 30. august 2007 1,5 mio. kr. til udarbejdelsen af et forslag til badebad i Svanemøllebugten. I budget 2008 blev der afsat 10 mio. kr. til etablering af et badeanlæg i Svanemøllebugten, mens Borgerrepræsentationen den 15. januar 2009 afsatte 4,4 mio. kr. af anlægspuljen i 2008 under Økonomiforvaltningen til projektet.

I overførselssagen 2013-2014 bevilligede Borgerrepræsentationen 1 mio. kr. til en forundersøgelse til en renovering af pieren. Af disse ønskes de 625.000 kr. overført til projekteringen af selve renoveringen.

Tabel 4. Tidligere afsatte midler på området

(1.000 kr. – løbende p/l)	2007	2008	2009	2010	2011	2012	2013	2014
BR 30.08.2007	1.500							
Budgetaftale 2008		10.000						
BR 15.01.2009			4.400					
Overførselssagen for 2013 til 2014								1.000
Afsatte midler i alt	1.500	10.000	4.400					1.000
<i>Heraf forbrøgt</i>	<i>1.500</i>	<i>10.000</i>	<i>4.400</i>					<i>375</i>



GI6. Litauens Plads – Fra sanering til moderne byrum

7. august 2014

Sagsbehandler
Nabil Zacharias Ben Chaabane



Eksekveringsparat?

	JA / NEJ
Udvalgsbehandlet (TMU)	Nej
Kan igangsættes uden yderligere udvalgsbehandling	Nej

Baggrund

Området ved boldbanerne på Litauens Plads har i årevis fremstået som et utrygt område på Vesterbro. Pladsen, der er en asfaltbelagt sanerings-tomt, er lokaliseret i Københavns tætteste beboelsesområde, hvor der bor 8.000 borgere indenfor en radius af 300 meter fra pladsen.

Der er i dag omtrent 700 daglige brugere på Litauens Plads. Ud over de lokale borgere på Vesterbro er der 500 elever fra den nærliggende Oehenschlægersgade Skole, der benytter pladsen til idræt, frikvarterer og udendørsundervisning. Det forventes, at elevtallet på skolen vil stige fra 500 til 700 i de kommende år, og at det samlede antal daglige brugere vil stige til 900. Derudover er den socioøkonomiske virksomhed Settlementet til stede på pladsen med både ansatte og frivilligindsats. Settlementet organiserer daglige gadesportsaktiviteter og en efterskoleordning på pladsen både eftermiddag og aften.

Det er et stærkt lokalt ønske om at skabe attraktive fysiske rammer for de faste daglige brugere af boldbanerne, som tilgodeser de forskellige brugerbehov. Teknik- og Miljøforvaltningen foreslår derfor, at der etableres et moderne, trygt samlings- og opholdssted på Litauens Plads.

Indhold

Områdefornyelsen Centrale Vesterbro har afsat midler til en grundrenovering af boldbanerne. Det indebærer en ny belægning og en sænket boldbane. For at få en samlet løsning, der kan skabe trygge rammer og understøtte idræt, bevægelse og ophold, er der behov for, at projektet tilføres ekstra midler. Disse midler skal anvendes til bedre belysning, forbedrede opholds- og siddepladser, opbevarings- og opholdsløsning samt social forankring af pladsens idrætsaktiviteter.

Overordnede målsætninger og effekter

Borgerne har i samarbejde med rådgivere beskrevet projektet, så der etableres byrumsinventar og belysning, som skaber et trygt byrum med plads til ophold såvel som sport og idræt. I tråd med Københavnerfortællingens visioner og mål vil banerne således være med til skabe bedre

rammer for et sundt liv med sport og leg for borgere i alle aldre.

Vesterbros tæthed og det storbyliv, der karakteriserer området, kræver trygge rammer, der kan bruges ofte. Boldbanerne oplyses i dag af klassiske wireophængte gadelamper. Med dette budgetforslag ønskes der i stedet installeret moderne belysning, der er tilpasset brugernes behov og pladsens nye udformning. Det vil skabe tryghed og øge banernes anvendelighed i de fleste af døgnets timer året rundt.

For fremtiden skal pladsen være et opholdsrum og et rum for bevægelse. Samtidig med at det støtter op om skolens behov for at tilrettelægge undervisning indenfor moderne rammer, og heldagsskolens krav om minimum 45 minutters bevægelse daglig.

Pladsen huser i dag to graffitibemalede skibscontainere. Heri er opbevaret idrætsudstyr til fri afbenyttelse for alle, og de er trods deres triste udtryk de eneste elementer til at støtte op om den frivillige indsats, der foregår på pladsen. Pladsens dynamik og anvendelse efter skoletid afhænger af Settlementets fortsatte mulighed for opbevaring og spontant ophold og aktivitet. Med dette budgetforslag erstattes containere af en tribune og opbevaringsløsning. Den skal forankre den frivillige indsats og skal bruges til både teater og siddepladser, således at en bred målgruppe i fremtiden inviteres til at benytte pladsen.

Tabel 1. Oversigt over aktiviteter og afledt effekt

(Del)aktivitet	Afledt effekt
Øget tryghed på pladsen	Flere borgere vil få mulighed for at opholde sig på og ved pladsen og bidrage til liv og tryghed.
Fornyelse af aktivitetsareal	Alle aldersgrupper får mulighed for at bruge pladsen.
Bedre idræts og sports indretning	800 daglige brugere og 8.000 naboer til pladsen får bedre bevægelsesmuligheder.
Moderne rammer for kultur og ophold	Teater, loppemarkeder og lokale sportsturneringer får bedre vilkår.
Beskæftigelseseffekt (6 mio. kr.)	7,2 årsværk

Note: Beskæftigelseseffekten er beregnet med udgangspunkt i Københavns Kommunes definition, hvor 1 mio. kr. investeret i anlæg resulterer i 1,2 årsværk.

Bydel

Projektet vedrører Vesterbro.

Økonomi

Med områdefornyelsen er der afsat 5,25 mio. kr. til en grundrenovering af belægningen på pladsen. For at opfylde beboere og skoleelevers behov er det nødvendigt med yderligere 6 mio. kr. til anlæg af tryghedsskabende og bevægelsesfremmende elementer på pladsen. Øget aktivitet og brug af pladsen skaber mere affald og øget krav til renhold, ligesom nye faciliteter kræver renholdelse. Der skal som en konsekvens af projektet derved tilføres øgede driftsudgifter på 125.000 kr. årligt fra medio 2016 og frem.

Tabel 2. Anlægsudgifter og evt. afledte serviceudgifter

(1.000 kr. – 2015 p/1)	2014	2015	2016	2017	2018	I alt	*
<i>Anlæg</i>							
- Forprojektering/Rådgivning		1.078	296	66		1.240	1.078*
- Udførelse		2.280	2.189	91		4.760	
Anlægsudgifter i alt		3.358	2.485	157		6.000	1.078*
<i>Afledte serviceudgifter</i>							
- Vedligehold og drift			62	125	125	312	
Afledte serviceudgifter i alt			62	125	125	312	

Tabel 3. Tidsangivelse

Tidsangivelse	Måned og år
Anlægsbevilling forventes givet	Januar 2015
Anlægsprojektet forventes igangsat	Juli 2015
Forventet ibrugtagningstidspunkt	Juni 2016

Tekniske oplysninger

Risikovurdering

Der er udarbejdet et samlet dispositionsforslag for grundrenoveringen af pladsen samt de forbedringer, der søges om midler til i dette budgetnotat. Der er en stærk lokal opbakning til de to projekter.

Grundrenoveringen af pladsen afventer derfor beslutningen i forhold til dette budgetønske, så de to projekter kan koordineres og kan udføres samtidigt til gavn for både tid og økonomi i projekterne. Det betyder, at dette projekt er afhængigt af tidsplanen for projektet om grundrenoveringen af pladsen. Det vurderes, at der kun er en lav risiko for, at projektet vil blive forsinket i forhold til den opstillede tidsplan for projektets gennemførelse.

Det vurderes ligeledes, at der er en lav risiko for overskridelse af økonomien, da anlægsprojektet vurderes at være ukompliceret.

Tidligere afsatte midler

Områdefornyelsen på Centrale Vesterbro har med Kvarterplanen (2012) afsat 5,25 mio. kr. til projektet.

Tabel 4. Tidligere afsatte midler på området

(1.000 kr. – løbende p/1)	2011	2012	2013	2014	2015	2016	2017
Kvarterplan for Centrale Vesterbro 2011-2017, BR 26.01.2012		5.250					
Afsatte midler i alt		5.250					
<i>Heraf forbrugt</i>		<i>600</i>					



G3I. Vedligeholdelse af græsboldbaner – Fortsættelse af bedre boldbaner

21. juli 2014

Sagsbehandler
Peter Andreasen



Eksekveringsparat?

	JA / NEJ
Udvalgsbehandlet (TMU)	Nej
Kan igangsættes uden yderligere udvalgsbehandling	Nej

Baggrund

Teknik- og Miljøforvaltningen driver 50 af Københavns 150 fodboldbaner. Boldbanerne i byens parker er en meget væsentlig del af aktivitetstilbuddet til københavnere og bruges af både klubber, skoler og til uorganiseret, spontant boldspil.

Teknik- og Miljøudvalget besluttede i 2010 at afsætte anlægsmidler til forbedring af græsboldbaner i byens parker som en del af anlægsrammen for 2010-2014. Banerne bliver i dag plejet som såkaldte sportsplæner, hvilket betyder, at banerne holdes plane, gødes, vertikalskæres og eftersås m.v. Denne øgede indsats har haft en positiv effekt på banernes tilstand til glæde for brugerne. De ekstraordinære plejetiltag blev i 2012 fulgt op af yderligere tiltag, da Teknik- og Miljøudvalget godkendte at give ekstra driftsmidler til drift af boldbaner via strategisk prioritering af udvalgets egen ramme.

Når anlægsbevillingen udløber med udgangen af 2014, er der ikke længere tilstrækkeligt med midler til, at Teknik- og Miljøforvaltningen kan opretholde det nuværende niveau. Det er derfor nødvendigt med midler til et fortsat forhøjet vedligeholdelsesniveau, så banerne forbliver jævne og i generel god stand.

Enkelte steder er brugen af naturgræsbanerne imidlertid så stort, at det ikke er tilstrækkeligt med en forøget vedligeholdelse. Det er derfor nødvendigt at anvende andre typer baner. Teknik- og Miljøforvaltningen foreslår derfor, at der anlægges en hybridbane, som består af en blanding af natur- og kunstgræs.

Indhold

Teknik- og Miljøforvaltningen foreslår, at der afsættes midler til at opretholde det nuværende vedligeholdelsesniveau af græsboldbanerne i byens parker. Det nuværende niveau inkluderer gødning, eftersåning, jordluftning, topdressing, høvling og udjævning af lunger, omlægning af enkelte baner og anlæggelse af slidsedræn m.v.

Teknik- og Miljøforvaltningen foreslår endvidere, at der anlægges to 8-mands hybridbaner (en 11-mandsbane opdelt i to) på Klosterfælleden i Fælledparken, hvor de eksisterende baner bruges meget intensivt af børnespillere fra skoler og Fælledklubberne. Der er ikke tale om, at der anlægges nye baner, men at de eksisterende baner ombygges.

Hybridbaner fremstår i funktion og udseende som naturgræsbaner, men de kan bruges langt mere på grund af et indslag af kunstgræs. Teknik- og Miljøforvaltningen forventer, at banerne med den samme pleje, som de øvrige græsboldbaner, vil kunne sikre mere spilletid. Der etableres fortsat ikke hegn og belysning. Teknik- og Miljøforvaltningen kan samtidig anvende hybridbanen til erfaringsindsamling i forhold til anlæg og drift af denne type bane i en park med høj intensitet i brugen som Fælledparken.

Overordnede målsætninger og effekter

Københavnerne skal ifølge Københavns Kommunes sundhedspolitik ”Længe leve København” bevæge sig mere end de gør i dag. Byen skal derfor indrettes, så den indbyder til motion og bevægelse og give københavnernes mulighed for at leve et aktivt liv. I denne sammenhæng er boldbanerne i byens parker er en meget væsentlig del af aktivitetstilbudet til københavnernes.

Tabel 1. Oversigt over aktiviteter og afledt effekt

(Del)aktivitet	Afledt effekt
Forhøjet vedligeholdelsesniveau af græsboldbaner	- Flere kan bruge banerne længere. - Større tilfredshed fra boldklubber og uorganiserede boldspillere. - Øget sundhed og livskvalitet.
Forsøg med hybridbaner	- Vidensindsamling om anlæg og drift af hybridbaner, og i hvor høj grad de muliggør øget intensitet i brugen og øget kvalitet i brugeroplevelsen.
Beskæftigelseseffekt (6,5 mio. kr.)	7,8 årsværk

Note: Beskæftigelseseffekten er beregnet med udgangspunkt i Københavns Kommunes definition, hvor 1 mio. kr. investeret i anlæg resulterer i 1,2 årsværk.

Bydele

Det forhøjede vedligeholdelsesniveau af græsboldbaner vedrører alle bydele i København, mens anlæggelsen af en hybridbane vedrører Østerbro.

Økonomi

Et forhøjet vedligeholdelsesniveau af græsboldbaner har årlige anlægsudgifter på 3 mio. kr. fra 2015 til 2018.

Anlæggelsen af hybridbanen har estimerede anlægsudgifter på 6,5 mio. kr. Der skal ikke tilføres øgede driftsudgifter til vedligeholdelse af hybridbanen, da banen anlægges, hvor der i dag er græs og det vurderes ikke at driftsindsatsen skal forhøjes.

Tabel 2. Anlægsudgifter og evt. afledte serviceudgifter

<i>(1.000 kr. – 2015 p/1)</i>	2014	2015	2016	2017	2018	I alt	*
<i>Anlæg</i>							
- Forprojektering af hybridbane		500				500	500*
- Anlæg af hybridbane		4.000	2.000			6.000	
- Pleje af græsboldbaner		3.000	3.000	3.000	3.000	12.000	
Anlægsudgifter i alt		7.500	5.000	3.000	3.000	18.500	500*

Tabel 3. Tidsangivelse: Vedligeholdelsen af græsboldbaner

Tidsangivelse	Måned og år
Anlægsbevilling forventes givet	Marts 2015, 2016, 2017, 2018
Anlægsprojektet forventes igangsat	Marts 2015, 2016, 2017, 2018
Forventet ibrugtagningstidspunkt	Løbende

Tabel 4. Tidsangivelse: Hybridbane

Tidsangivelse	Måned og år
Anlægsbevilling forventes givet	Juni 2015
Anlægsprojektet forventes igangsat	August 2015
Forventet ibrugtagningstidspunkt	Maj 2016

Tekniske oplysninger

Risikovurdering

I forhold til et permanent forhøjet vedligeholdelsesniveau af græsboldbaner vurderes der ikke at være risici forbundet med driftsprojektets tidsplan og økonomi, da der er tale om kendte teknikker, som Teknik- og Miljøforvaltningen har stor erfaring med.

I forhold til anlæggelsen af hybridbanen vurderes der ikke at være væsentlige risici forbundet med anlægsprojektets økonomi, da der er anlagt andre tilsvarende baner i København, så selve metoden er kendt. Da anlæggelsen af banen kræver Fredningsnævnets godkendelse, kan forlængede sagsbehandlingstider have konsekvenser for projektets tidsplan. Såfremt Fredningsnævnet ikke godkender anlæggelsen af banen, vil midlerne blive tilbageført til kommunkassen.

Tidligere afsatte midler

Der i perioden 2010-2014 afsat midler på Teknik- og Miljøudvalgets anlægsramme til et forhøjet vedligeholdelsesniveau af græsboldbaner.

Tabel 5. Tidligere afsatte midler på området

<i>(1.000 kr. – løbende p/1)</i>	2010	2011	2012	2013	2014	2015	2016
TMU 17.05.2010	4.000	2.000	1.500	2.000	1.700		
Afsatte midler i alt	4.000	2.000	1.500	2.000	1.700		
<i>Heraf forbrugt</i>	<i>4.000</i>	<i>2.000</i>	<i>1.500</i>	<i>2.000</i>	<i>1.700</i>		

Note: De afsatte midler i 2014 er disponeret.