

ARBEJDSMARKEDSSTATUS

BESKÆFTIGELSES- OG INTEGRATIONSUDVALGET

4. KVT. 2006

1. De vigtigste tendenser

- Den sæsonkorrigerede ledighed er nogenlunde stabil i efteråret i København, mens ledigheden på landsplan fortsat er faldende
- Kontanthjælpsgraden er ligeledes fortsat faldende – og faldet er relativt større i København end i landet som helhed.
- Kontanthjælpsgraden for indvandrere i København falder kraftigere end kontanthjælpsgraden for etniske danskere

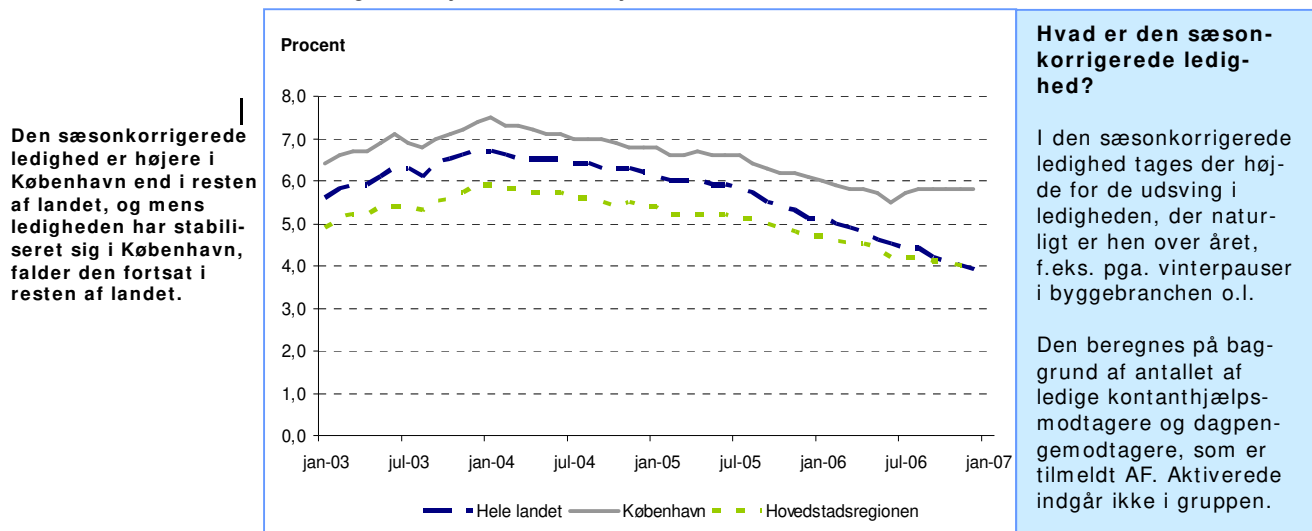
2. Ledighed og beskæftigelse

2.1 Ledigheden

Den sæsonkorrigerede ledighed er en indikator for konjunkturerne på arbejdsmarkedet.

Den sæsonkorrigerede ledighed faldt gennem hele 2006 i landet som helhed og også i hovedstadsregionen, selv om den i 2. halvår 2006 ikke er faldet i København. En baggrund for stabiliseringen i København er bl.a., at flere kontanthjælpsmodtagere bliver tilmeldt AF – og dermed registrerede ledige - end tidligere, samt at aktiveringsgraden er faldet i forhold til tidligere.

Figur 1. Den sæsonkorrigerede ledighed i København, på landsplan og i Hovedstadsregionen, januar 2003 - januar 2007



Kilde: Statistikbanken i Danmarks Statistik (AB612)

På landsplan er den sæsonkorrigerede ledighed faldet med 33.400 personer i 2006. Den sæsonkorrigerede ledighed udgjorde både på landsplan og i hovedstadsregionen 3,9 pct. i januar 2007.

Både Finansministeriet og Det Økonomiske Råd forventer, at ledigheden stabiliserer sig på omkring 4 pct. i de kommende to år¹.

¹ Jf. Finansministeriets prognosesammenligninger, Økonomisk Redegørelse, december 2006 samt Det Økonomiske Råd, Dansk Økonomi - efterår 2006.

ARBEJDSMARKEDSSTATUS

BESKÆFTIGELSE- OG INTEGRATIONSUDVALGET

4. KVT. 2006

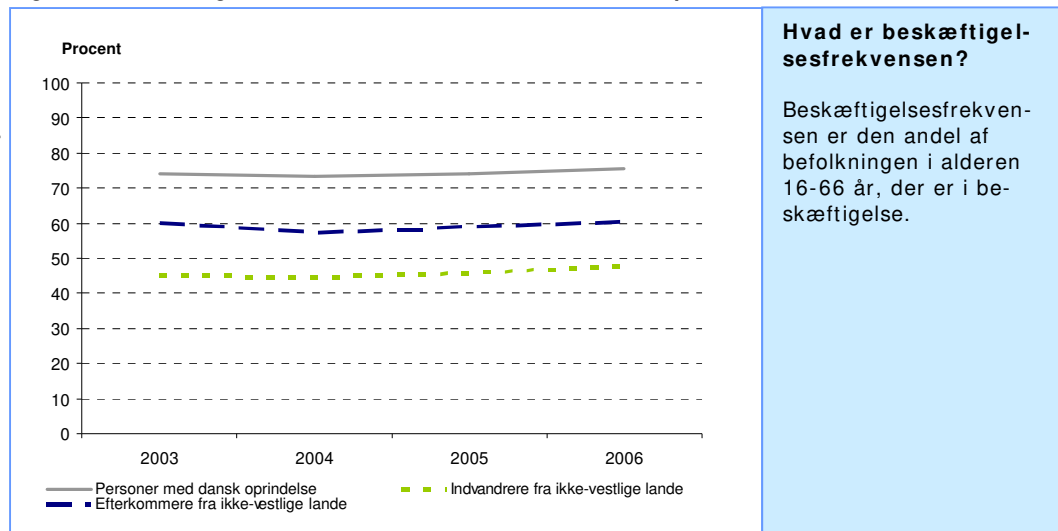
2.2 Beskæftigelsen

Beskæftigelsen har været stigende gennem de senere år – både i København og på landsplan. Det forventes, at beskæftigelsen på landsplan fortsat vil stige lidt i 2007 for at stabilisere sig i 2008².

Siden 2003 er beskæftigelsesfrekvensen – det vil sige den beskæftigede andel af befolkningen – i København steget fra 74,2 pct. til 75,4 pct. for danskere, og fra 44,9 pct. til 47,5 pct. for indvandrere fra ikke-vestlige lande.

Figur 2. Beskæftigelsesfrekvensen i København fordelt på herkomst, 2003-2006

Beskæftigelsesfrekvensen er siden 2003 steget relativt mere for indvandrere end for danskere.



Hvad er beskæftigelsesfrekvensen?

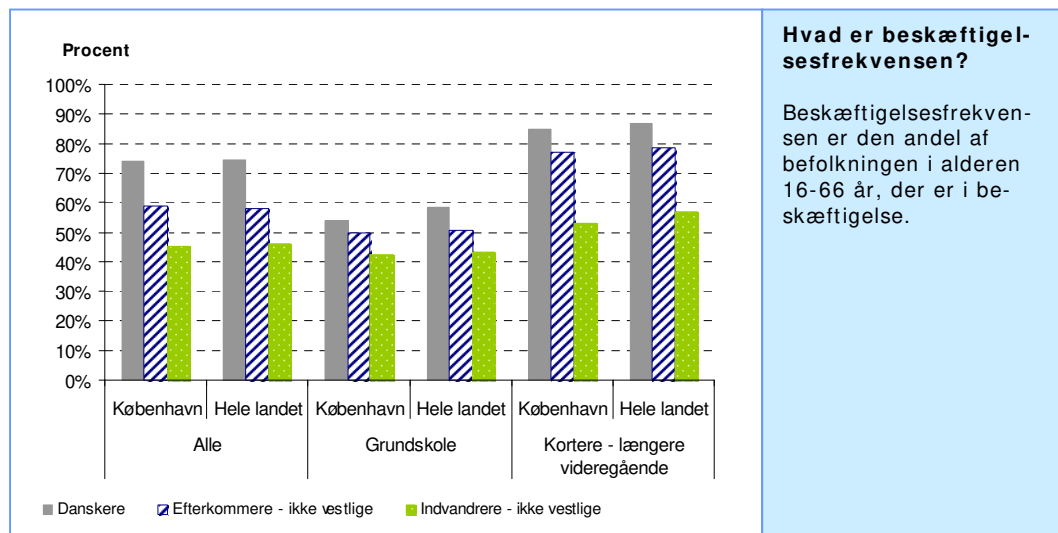
Beskæftigelsesfrekvensen er den andel af befolkningen i alderen 16-66 år, der er i beskæftigelse.

Kilde: Statistikbanken i Danmarks Statistik.

Beskæftigelsesfrekvensen i København var i 2005 stort set den samme som i resten af landet. Dog var beskæftigelsesfrekvensen lidt lavere i København for danskere og for indvandrere i forhold til resten af landet, mens den omvendt var lidt højere i København for efterkommere.

Figur 3. Beskæftigelsesfrekvens i 2005 fordelt på herkomst og på højest fuldførte uddannelse i København og på landsplan

Der er ikke så stor forskel på beskæftigelsesfrekvensen for danskere og indvandrere med kort uddannelse i forhold til danskere og indvandrere med længere uddannelse.



Hvad er beskæftigelsesfrekvensen?

Beskæftigelsesfrekvensen er den andel af befolkningen i alderen 16-66 år, der er i beskæftigelse.

Kilde: Databanken i Jobindsats.dk.

² Jf. Finansministeriets prognosesammenligninger, Økonomisk Redegørelse, december 2006 samt Det Økonomiske Råd, Dansk Økonomi - efterår 2006.

ARBEJDSMARKEDSSTATUS

BESKÆFTIGELSE- OG INTEGRATIONSUDVALGET

4. KVT. 2006

Forskellen mellem beskæftigelsesfrekvensen for indvandrere og danskere var i 2005 næsten halvt så stor for gruppen med grundskole som højeste fuldførte uddannelse set i forhold til gruppen med en kortere eller længere videregående uddannelse.

3. Kontanthjælpsmodtagere i Københavns Kommune

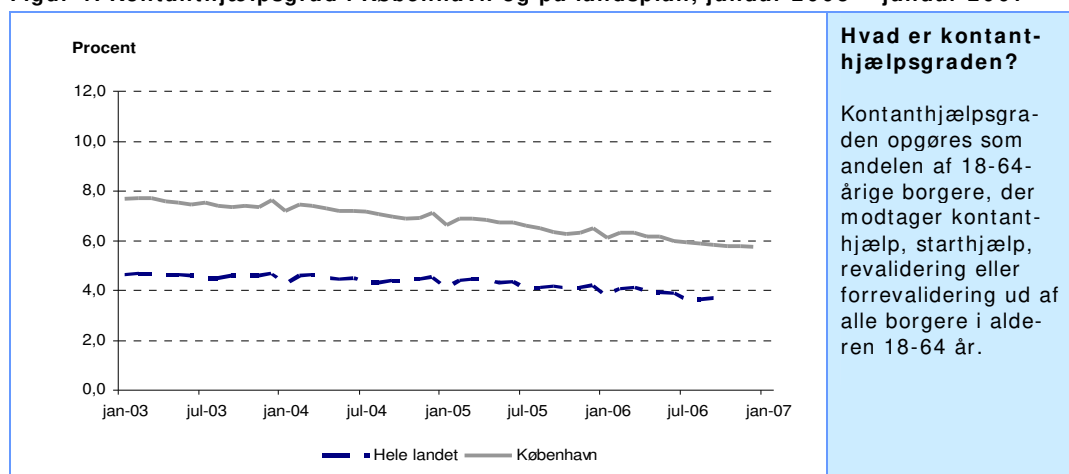
3.1 Kontanthjælpsgraden

Antallet af kontanthjælpsmodtagere falder fortsat i København og i resten af landet. Andelen af borgere på kontanthjælp - det vil sige kontanthjælpsgraden - i København er dog stadig betydeligt højere end på landsplan, selvom forskellen er under indsnævring.

Kontanthjælpsgraden er i København faldet med 24 pct. og udgør 5,8 pct. i september 2006. For hele landet er kontanthjælpsgraden faldet med på 21 pct. til 3,6 pct. i september 2006.

Figur 4. Kontanthjælpsgrad i København og på landsplan, januar 2003 – januar 2007

Kontanthjælpsgraden er relativt set faldet mere i København end i resten af landet.



Hvad er kontanthjælpsgraden?

Kontanthjælpsgraden opgøres som andelen af 18-64-årige borgere, der modtager kontanthjælp, starthjælp, revalidering eller forrevalidering ud af alle borgere i alderen 18-64 år.

Kilde: Statistikbanken i Danmarks Statistik (AKU1 og KONT1) samt egne beregninger.

Der er markant forskel på kontanthjælpsgraden for indvandrere og etniske danskere, men "gabets" er blevet betydelig mindre i de senere år. Kontanthjælpsgraden for indvandrere er faldet fra mere end 25 pct. til mindre end 20 pct. fra 2003 til starten af 2007, mens den for danskere (incl. efterkommere) er faldet fra lige over 5 pct. til lige under 5 pct.

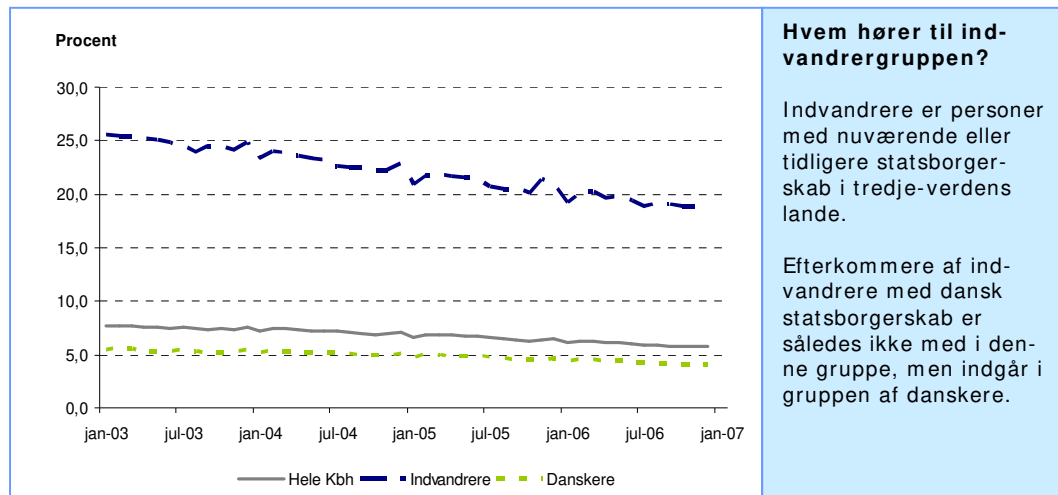
ARBEJDSMARKEDSSTATUS

BESKÆFTIGELSE- OG INTEGRATIONSUDVALGET

4. KVT. 2006

Figur 5. Kontanthjælpsgraden for hhv. indvandrere med ikke-vestlig baggrund og etniske danskere, sammenlignet med den generelle kontanthjælpsgrad i København, januar 2003 – januar 2007

Kontanthjælpsgraden er fortsat faldende i København – både for danskere og indvandrere.



Hvem hører til indvandrergruppen?

Indvandrere er personer med nuværende eller tidligere statsborgerskab i tredje-verdens lande.

Efterkommere af indvandrere med dansk statsborgerskab er således ikke med i denne gruppe, men indgår i gruppen af danskere.

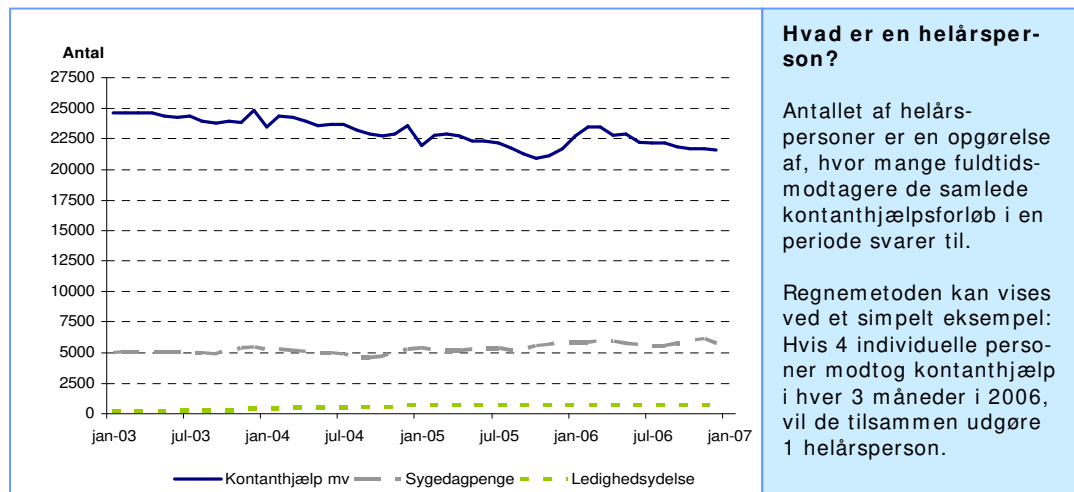
Kilde: Egne opgørelser

3.2 Antallet af helårspersoner på kontanthjælp og sygedagpenge

Figuren viser en jævnt faldende tendens i antallet af helårspersoner på kontanthjælp siden 2003, dog med en stigning fra oktober 2005 til marts 2006.

Figur 6. Antal helårspersoner på kontanthjælp mv., sygedagpenge og ledighedsydelse, januar 2003 – januar 2007

Antallet af kontanthjælpsmodtagere falder, men antallet af sygedagpengemodtagere stiger.



Hvad er en helårsperson?

Antallet af helårspersoner er en opgørelse af, hvor mange fuldtidsmodtagere de samlede kontanthjælpsforløb i en periode svarer til.

Regnemethoden kan vises ved et simpelt eksempel: Hvis 4 individuelle personer modtog kontanthjælp i hver 3 måneder i 2006, vil de tilsammen udgøre 1 helårsperson.

Kilde: BIFs egne opgørelser af helårspersoner.

Antallet af borgere på sygedagpenge er steget med ca. 800 helårspersoner eller ca. 16 pct. siden 2003. Det kan afspejle en stigende beskæftigelse – især siden ultimo 2004 – herunder at relativt svage grupper er kommet ud på arbejdsmarkedet på grund af de gunstige konjunkturer.

Siden 2005 har antallet af borgere på ledighedsydelse ligget nogenlunde konstant mellem 600 og 700 helårspersoner.

ARBEJDSMARKEDSSTATUS
BESKÆFTIGELSE- OG INTEGRATIONSUDVALGET
 4. KVT. 2006

Faktatabel 1. Befolkningen og dens arbejdstilknytning i København, 2005-2006

	Danskere		Indvandrere		Efterkommere		I alt	
	2005	2006	2005	2006	2005	2006	2005	2006
Borgere i København i alderen 16-66	301.768	300.796	63.018	64.202	7.608	8.066	366.199	373.394
Beskæftigelsesfrekvensen	74,1 %	75,4 %	48,7 %	50,9 %	61,2 %	52,5 %	69,6 %	70,9 %
Erhvervsfrekvensen	77,5 %	78,3 %	54,4 %	55,7 %	66,0 %	66,2 %	73,4 %	74,2 %
Arbejdsløshedsprocenten	4,4 %	Tal på vej	Tal på vej	Tal på vej	Tal på vej	Tal på vej	Tal på vej	Tal på vej

Faktatabel 2. Helårsmodtagere af ydelser i København, 2005-2006

	2005	2006	2005-2006
	4. kvrt.*	4. kvrt.*	Ændring i pct.
<i>I alt kontanthjælpsmodtagere mv.</i>	24.156	21.415	-11,3 %
- Aktive kontanthjælpsmodtagere	6.182	5.185	-16,1 %
- Passive kontanthjælpsmodtagere	15.023	13.647	-9,2 %
- Revalidender	2.494	2.211	-11,3 %
- Kontanthjælpsmodtagere på forrevalidering	373	303	-18,8 %
- Introduktionsydelsesmodtager	84	69	-17,9 %
Aktiveringsgraden	37,50%	36,10%	-3,7 %
Sygedagpengemodtagere over 4 uger	Tal på vej	Tal på vej	Tal på vej
Sygedagpengemodtagere over 52 uger	Tal på vej	Tal på vej	Tal på vej
<i>I alt fleks-, skånejob, ledigheds- og orlovsydelse</i>	2.909	2419	-16,8
Personer i fleks- og skånejob	2.092	1628	-22,2
Ledighedsydelsesmodtagere	761	740	-2,8
Personer på orlovsydelse	56	51	-8,9

* kvartalene opgøres som marts, juni, september og decembertal. For 4. kvartal 2005 er der dog anvendt jan 2006-tal i stedet for dec. 2005-tal.

Faktatabel 3. Gennemsnitlige sagsvarigheder i Københavns Kommune, 2005-2006

	2005	2006	2005-2006
	4. kvrt.*	4. kvrt.*	Ændring i pct.
Sagsvarighed for kontanthjælpsmodtagere**	Ej opgjort	10,37 mdr.	Tal på vej
Sagsvarighed for langvarige kontanthjælpsmodtagere	Tal på vej	Tal på vej	Tal på vej
Sagsvarighed for afsluttede sygedagpengeforløb***	7,3 uger	Tal på vej	Tal på vej

** Sagsvarigheden for kontanthjælpsmodtagere (aktive + passive) beregnes rullende inden for de seneste 12 måneder
 *** Kilde: Jobindsats.dk