



## Notat

### Uddrag fra Udmøntningsnotat samt Budgetnotat TM177

Tekst fra Udmøntningsnotat (TMU 22. november 2021)

#### **TM177 Bavnehøj Alle - Trygt, grønt og aktivt byrum og forbindelse Vesterbro og Kgs. Enghave (s. 50)**

*Aftaletekst:* Parterne er enige om at afsætte midler til et byrum på Bavnehøj Alle og en grøn forbindelse og sikker skolevej gennem alleen over kirkegården til Sjælør Boulevard.

Bevilling: Der afsættes:

- 9,3 mio. kr. samlet på anlæg i 2022-2025 til omdisponering af bevilling fra områdefornyelsen.
- 0,3 mio. kr. i 2025 og 0,6 mio. kr. i 2026 på service til afledt drift.

*Bemærkning:* Det bemærkes, at aftaleteksten er udarbejdet på baggrund af Økonomiforvaltningens regneark. Afrundinger bevirker, at det bevilgede beløb er 9,0 mio. kr. Det samlede anlægsprojekt har estimerede anlægsudgifter på i alt 17,5 mio. kr. Der bevilges med budgetaftalen 9,0 mio. kr. i finansiering og anlægsmåltal, og herudover omdisponeres der 8,5 mio.kr. fra områdefornyelsen Bavnehøj for at opnå det fulde beløb.

*Proces:* Af de afsatte anlægsmidler er 6,4 mio. kr. stjernemarkeret og dermed frigivet med Borgerrepræsentationens vedtagelse af Budget 2022.

Teknik- og Miljøudvalget forelægges en indstilling med projektforslag med henblik på frigivelse af midler ultimo 2023. Anlægsprojektet koordineres med skybrudsprojekt på Vestre Kirkegård og forventes i brugtaget i august 2025.

*Budgetnotat:* TM177 Bavnehøj Alle - trygt, grønt og aktivt byrum og forbindelse, Vesterbro-Kgs. Enghave

03-10-2023

Sagsnummer i F2  
2023 - 16581

Dokumentnummer i F2  
106401

Sagsnummer i eDoc  
2023-0392305

Mobilitet, Klimatilpasning og Byvedligehold  
Islands Brygge 37  
2300 København S

EAN-nummer  
5798009809452

## TM177 Bavnehøj Allé – trygt, grønt og aktivt byrum og forbindelse, Vesterbro-Kgs. Enghave



### Baggrund

Der er blevet bestilt et budgetnotat til Budget 2022 på et byrum og en grøn forbindelse på Bavnehøj Allé samt en tryk forbindelse gennem Vestre Kirkegård.

### Indhold

Med dette budgetnotat etableres et byrum på Bavnehøj Allé og en grøn forbindelse gennem alléen over kirkegården til Sjælør Boulevard.

På det grønne areal langs Bavnehøj Allé etableres en række mindre byrum, der skaber mulighed for ophold og gør adgangen til det grønne byrum mere sikker. For enden af Bavnehøj Allé, foran indgangen til Vestre Kirkegård, etableres en plads med mulighed for aktiviteter som eksempelvis markeder. Derudover vil pladsen skabe trafikal tryghed, da rundkørslen omlægges, og det fremover ikke vil være muligt for privatbiler at køre ind på kirkegården fra Bavnehøj Allé.

Der etableres en ny, lettere tilgængelig og sikker indgang til Vestre Kirkegård fra Sjælør Boulevard overfor Sankt Annæ Gymnasium med ramper og trapper, der tilgodeser cyklister, kørestolsbrugere og dårligt gående. Derudover etableres en låge i kirkegårdens hegn ved Nathalie Zahles Vej. De nye indgange til kirkegården vil skabe tryggere skoleveje over Vestre Kirkegård for skoleelever fra Bavnehøj skole, som bor i Valby.

Mellem pladsen på Bavnehøj Allé og den nye indgang til kirkegården fra Sjælør Boulevard vil en bearbejdning af stierne tydeliggøre forbindelsen på tværs af Vestre Kirkegård for fodgængere og cyklister.

Projektet vil blive koordineret med sikker skolevejsprojektet på Bavnehøj Allé og Tranehavevej, som blev besluttet i Budget 2020.

Forvaltningen har i regi af områdefornyelsen udarbejdet et idéoplæg i samarbejde med lokalområdet, som vil danne baggrund for den videre proces (bilag 1).

Projektforslaget forventes forelagt Teknik- og Miljøudvalget ultimo 2023.



### Konsekvenser for træer

Træer i projektområdet før anlægsprojekt	Træer, der fældes (forventet)	Nye træer, der plantes	Træer i projektområdet efter anlægsprojekt
74	4	4-8	74-78

### Overordnede målsætninger og effekter

Projektet vil give mulighed for, at Bavnehøj kvarterets forskellige beboere kan mødes, tiltrække flere københavnere til kvarterets grønne områder og skabe en sikker skolevej for eleverne fra Valby til Bavnehøj Skole.

Projektet bidrager således til at realisere indsatser under Politik for udvikling af Københavns Kommunes fem kirkegårde mod 2065, Arealplan for grønne områder, Politik for Udsatte Byområder samt Kvarterplanen for Områdefornyelse Bavnehøj.

### Økonomi

Anlægsprojektet har estimerede anlægsudgifter på i alt 17,5 mio. kr. i perioden 2022. Idet der allerede i forbindelse med Områdefornyelsen Bavnehøjs kvarterplan er planlagt og afsat finansiering og anlægsmåltal på 8,5 mio. kr. til en lignende indsats kan midlerne omdisponeres fra områdefornyelsen til dette projekt. Der søges således med dette budgetnotat anlægsmidler for 9,0 mio. kr. med tilhørende anlægsmåltal.

Der skal som en konsekvens af anlægsprojektet tilføres afledte driftsudgifter på 0,2 mio. kr. i 2025 og 0,6 mio. kr. årligt fra 2025 og frem. Anlægsprojektet forventes ibrugtaget i august 2025.

Eksekvering af anlægsprojekter i perioden 2022-2025 er afhængig, at der prioriteres anlægsmåltal i de pågældende år.

**Tabel 1. Oversigt over aktiviteter på alle styringsområder**

Aktiviteter i forslaget (1.000 kr. - 2022 p/l)	Styrings-område	2022	2023	2024	2025	2026	I alt
- Anlæg	Anlæg	1.214	2.205	6.729	7.352		17.500
Omdisponering af bevilling fra Områdefornyelsen	Anlæg	-300	-1.000	-3.600	-3.600		-8.500
- Afledt drift og vedligehold	Service				229	550	779
<b>Udgifter i alt (netto)</b>		<b>914</b>	<b>1.205</b>	<b>3.129</b>	<b>3.981</b>	<b>550</b>	<b>9.779</b>

### Risikovurdering

Den overordnede vurdering er, at projektet er relativt kompliceret, og der er derfor afsat 10 % til uforudsete udgifter.



Projektet vil skabe nye indgange til Vestre Kirkegård, hvorfor Stiftsøvrigheden skal godkende anlæg på Vestre Kirkegård. Stiftet kan ønske at blive inddraget af flere omgange, hvilket kan påvirke tidsplan og økonomi.

Projektet skal koordineres med Klimatilpasning af Vestre Kirkegård. Klimatilpasningsprojektet afventer Stiftsøvrighedens godkendelse, hvorfor evt. forsinkelser af klimatilpasningsprojektet kan bevirke, at de to anlægsprojekter bliver sammenfaldende.

Det skal undersøges, om der kan lukes for biltrafik fra Bavnehøj Allé til Vestre Kirkegård, således at kun køretøjer, som varetager kirkelige opgaver eller drift, kan køre ind ad denne indgang.

## Bevillingstekniske oplysninger

**Tabel 2. Udgifter på alle styringsområder**

Anlæg (1.000 kr. - 2022 p/l)	Bevilling	2022	2023	2024	2025	2026	I alt	*
<i>Anlægsudgifter</i>								
- Projektering (ekstern)	2000	1.073	1.950	1.950	700		5.673*	5.673*
- Udførsel (ekstern)	2000			4.000	5.800		9.800	
- Udgifter til bygherreorganisation	2000	141	255	779	852		2.027	*
- Omdisponeres fra bevilling Byfornyelse anlæg til ordinær anlæg	2010	-300	-1.000	-3.600	-3.600		-8.500	
<b>Anlægsudgifter i alt</b>		<b>914</b>	<b>1.205</b>	<b>3.129</b>	<b>3.752</b>	<b>0</b>	<b>9.000</b>	<b>5.673*</b>
<i>Afledte serviceudgifter</i>								
- Vedligehold og afledt drift	1000				229	550	779	
<b>Afledte serviceudgifter i alt</b>					<b>229</b>	<b>550</b>	<b>779</b>	

## Øvrige tekniske oplysninger

### Bydel

Bydækkende					
Bispebjerg	Indre by	Vesterbro/Kgs. Enghave	x	Valby	Amager Øst
Nørrebro	Østerbro	Brønshøj/Husum		Vanløse	Amager Vest

### Høring

Har budgetnotatet været i høring?	Ja	Nej
Ejendomsfaglig høring i TEo/ByK/KEID		X
IT-projekt (KIT)		X

### Tidligere afsatte midler

Der er ikke tidligere givet midler til projektet.

### Bilag

Bilag 1: Idéoplæg til Bavnehøj Allé

**schönherr**

Områdefornyelsen  
Bavnehøj



# IDEOPLÆG TIL BAVNEHØJ ALLÉ

GRØN FORBINDELSE OG BYRUM

26.05.2021

## Indholdsfortegnelse

OVERSIGTSPLAN	3
OMRÅDE A: INDGANG VED SJÆLØR BOULEVARD	4
OMRÅDE B: BAVNEHØJ ALLE	6
OMRÅDE C: MELLEM ENGHAVEVEJ OG JERNBANEBYEN	8

## IDEOPLÆG TIL BAVNEHØJ – grønne forbindelser og nye mødesteder

Dette Ideoplæg tager sit udgangspunkt i de fokusområder der er formuleret i kvarterplansprojekterne: "Bavnehøj Allé", "Sjælør Boulevard" og "Fra nord til syd til øst til vest". Ideoplægget er desuden udviklet på baggrund af ønsket om at skabe nye gode mødesteder og bedre forbindelser gennem kvarteret.

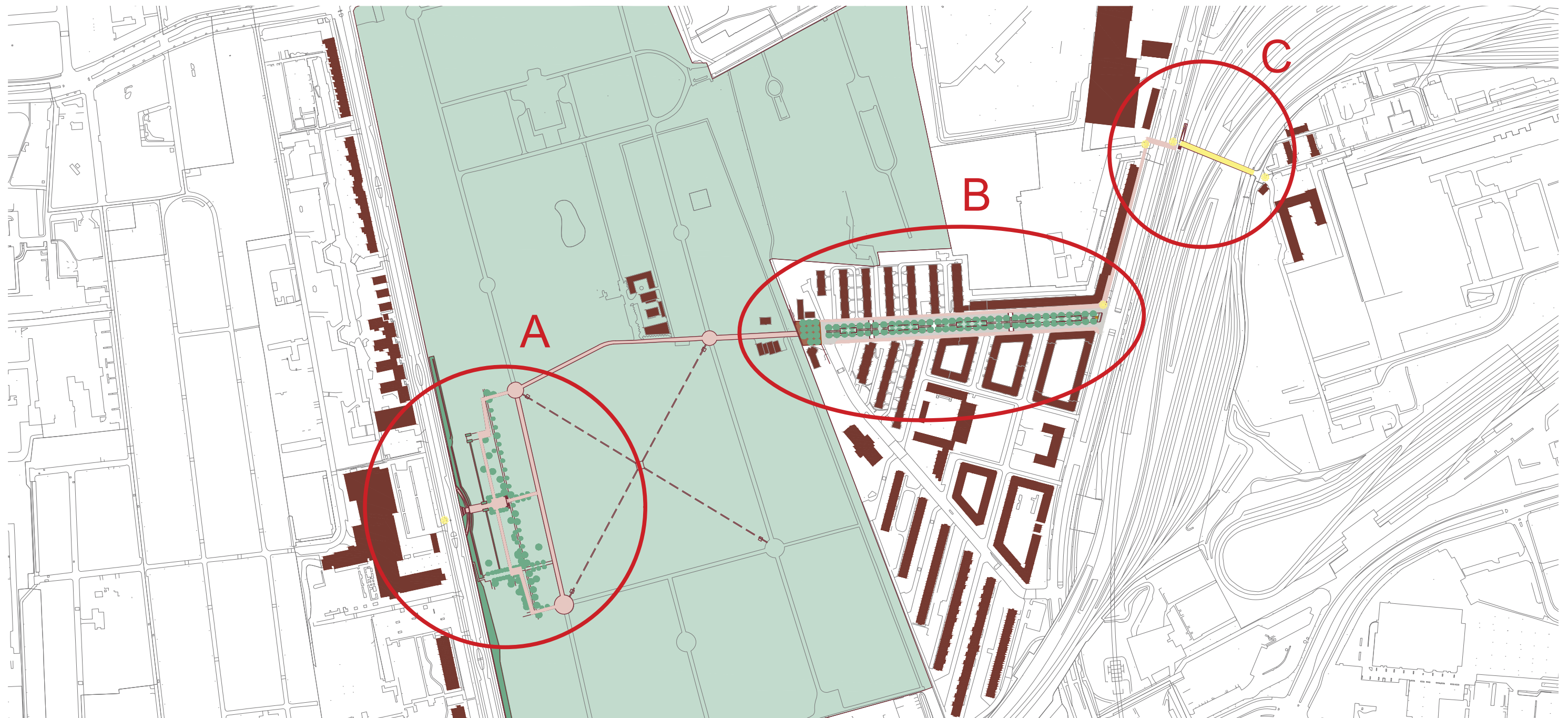
Ideoplægget har fundet sin form gennem grundige diskussioner med områdets lokale beboere og interessenter ved tre workshops. På workshop 2 fremlagde Schönherr en række visioner for en styrkelse af Bavnehøjs identitet, for bedre adgang til, og passage gennem, området, og for en række nye møde- og aktivitetssteder. Ved workshop 3 blev disse visioner fremlagt i en revideret form der vandt bred opbakning blandt workshopens deltagere.

Følgende succeskriterier har været gældende for projektet:

- Mindst to byrum er anlagt på Bavnehøj allé
- Mindst 50% af bavnehøjs beboere benytter jævnligt Bavnehøj allé til ophold, hverdagsliv og fællesaktiviteter
- Der er etableret mindst én ny indgang fra Sjælør Boulevard til Vestre Kirkegård
- Der er udført tiltag, der forbedrer trafikikkerheden foran indgangen til kirkegården på Bavnehøj allé.
- 25% flere bruger øst-vest forbindelsen for cyklister og gående fra Enghavevej til Sjælør Boulevard på tværs af kirkegården.

Ideoplægget er som ønsket opbygget omkring to økonomiske scenarier, hhv. med en ramme på 10 og 20 mio. kr., udtrykt som: Need to have, og Nice to have. Need to have er ideoplæggets basisprojekt, mens elementerne i Nice to have bygger ovenpå, og tilføjer ekstra kvalitet til området.

Vi har valgt at beskrive tiltagene gennem tre områder hhv.: A, B og C.



## schonherr

A – Indgang fra Sjælør Boulevard til Vestre Kirkegård.

Det forekommer oplagt at Vestre Kirkegård skal have en indgang på det lange stræk langs Sjælør Boulevard. Efter at have vurderet fordele og ulemper ved forskellige mulige placeringer, er løsningen blevet, at lægge indgangen over for Sankt Annæ Gymnasium. Der er tre umiddelbare fordele ved denne placering. For det første ligger den tæt på en fodgængerovergang, der forbinder det østlige og vestlige fortov langs Sjælør Boulevard. For det andet er niveauspringet fra fortovet til kirkegården på dette sted overkommeligt, hvilket betyder, at det er muligt at skabe en adgang, der er tilgængelig for alle. Og endelig lægger det nye indgangsparti sig logisk i den eksisterende parkstruktur, både hvad angår logistik og arkitektur.

Undervejs i processen har den rute der er vist i Udviklingsplanen for Vester Kirkegård været undersøgt. Ulemperne ved at vælge denne lidt nordligere

løsning (overfor P-pladsen ved LIDL), er, at terrænforskellen her er noget højere, hvilket vil medføre at en rampe ind i anlægget, skal være længere, og opdeles på to ben. Endvidere er der ikke nogen fodgængerovergang på Sjælør Boulevard på dette sted. Endelig er den eksisterende rampe man skal forcere for at komme længere ind på kirkegården temmelig stejl.

Indgangspartiet opbygges omkring en af kirkegårdens akser. Den udformes med en central trappe flankeret af to let buede ramper. De tre adgangsveje mødes oppe på en fælles repos. Udformningen er lavet med svagt hældende ramper, hvilket tilgodeser cyklister, kørestolsbrugere og dårligt gående. Bag udformningen ligger en intention om at lave en arkitektonisk kobling til trappeanlægget længere inde i anlægget, der er opbygget som et to-fløjet trappeanlæg omkring en halvcirkulær grotte.

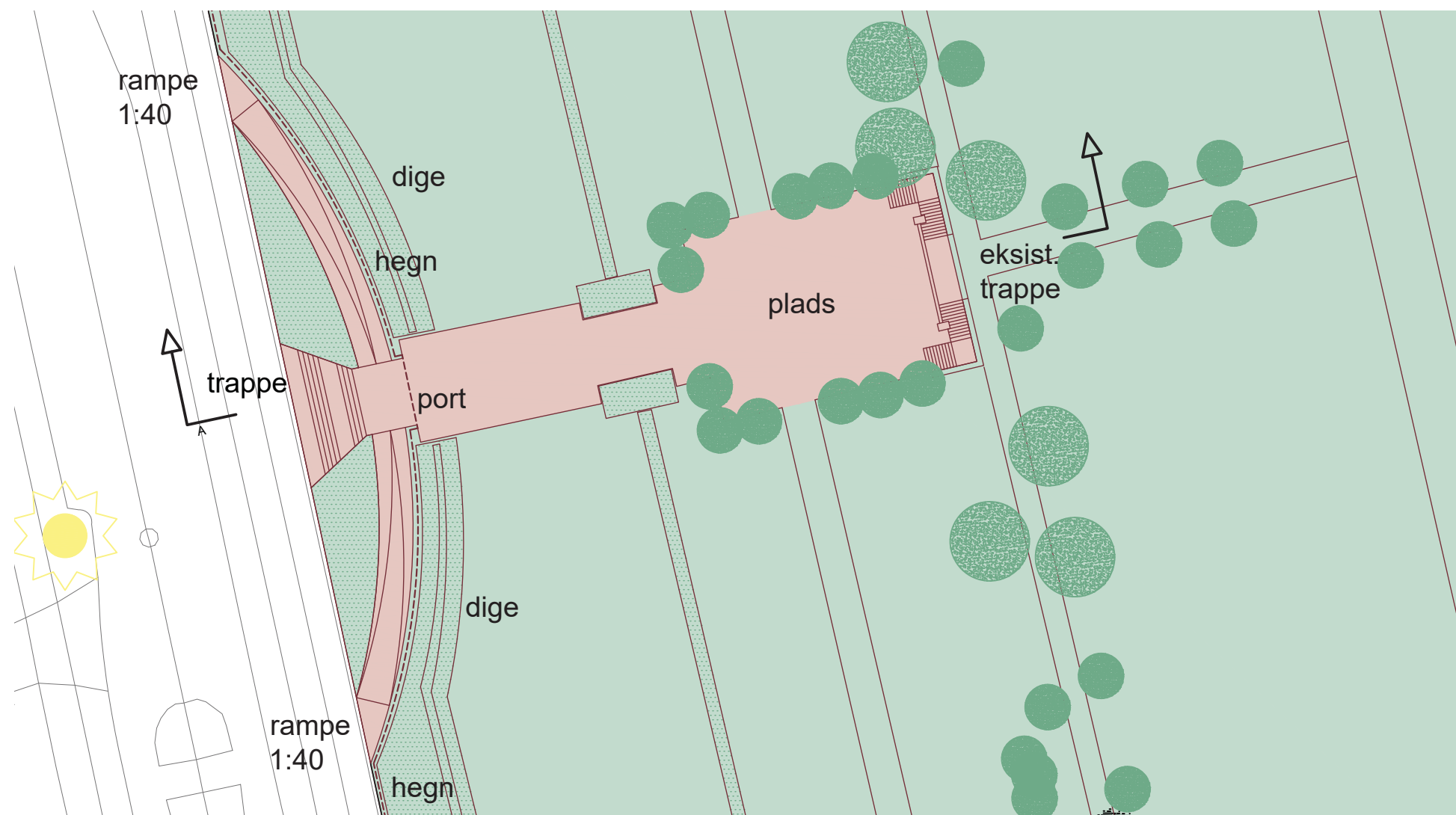
Det nye indgangsparti etableres med lave cortensstålvægge, der danner ryg for ramperne, hvor disse skærer sig ind i terrænet. Selve belægningen på ramperne laves i overfladebehandlet asfalt, der yder en hvis friktion, og

tilskynder til at færdes i et roligt tempo. Trapperne laves enten i granit eller betonelementer af høj kvalitet, og forsynes med håndlister i rustfrit stål.

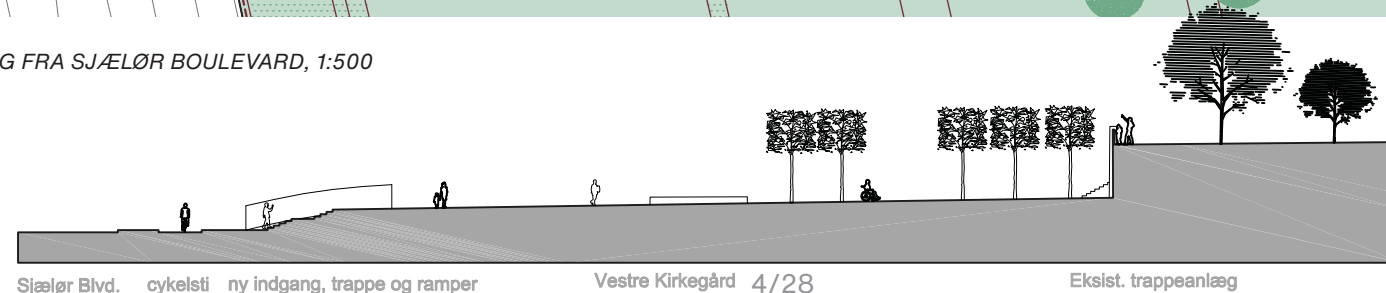
Den eksisterende jordvold føres med ind i anlægget bag ramperne og de lave cortensstålvægge. Hegnet langs Sjælør Boulevard føres ligeledes ind i anlægget placeret bag ramperne, og monteret på cortensstålvæggene. Hegnet laves i en specialudformning der passer til anlægget, og forsynes med en aflåselig port, mellem reposen over anlægget og den videre adgang mod øst.

Terrænet mellem det nye indgangsparti øvre repos og det eksisterende trappeanlæg mod øst bearbejdes som en belagt, let skrånende flade. Ved den videre færden ind i anlægget, kan man, udover at benytte det eksisterende trappeanlæg, opnå adgang via ramper hhv. mod nord og syd. Den sydlige rampe har en yderst moderat stigning, og er derfor fuldt tilgængelig.

Endvidere forslås det at stiforbindelse længere ind i anlægget på kirkegården opgraderes ved udskiftning af belægninger, f.eks. partielt ved "rundkørslerne" og/eller etablering af lysskulpturer.



PLAN OG SNIT, INDGANG FRA SJÆLØR BOULEVARD, 1:500

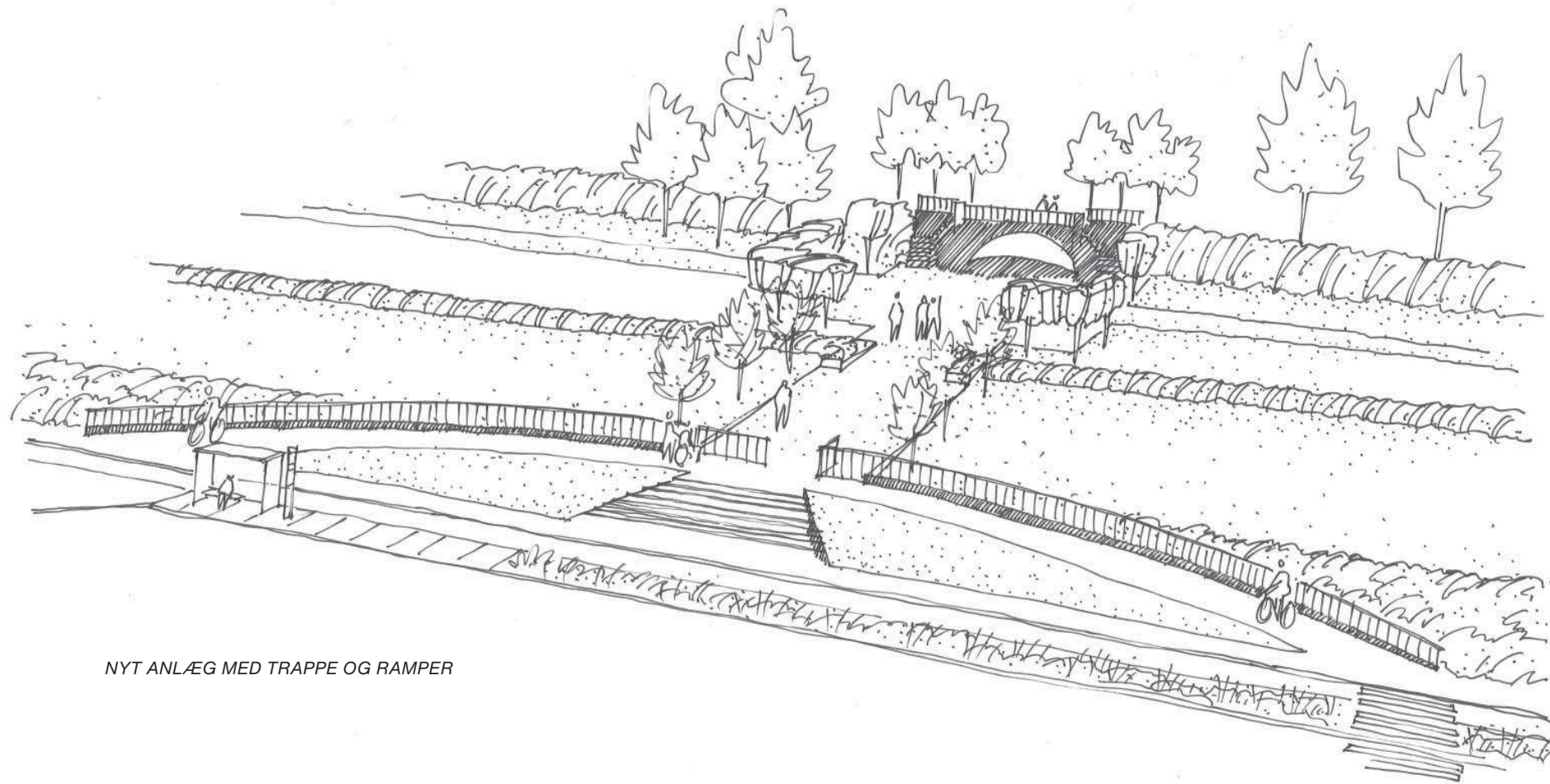


EKSIST. NATURSTENSMURE



EKSIST. TRAPPEANLÆG





NYT ANLÆG MED TRAPPE OG RAMPER

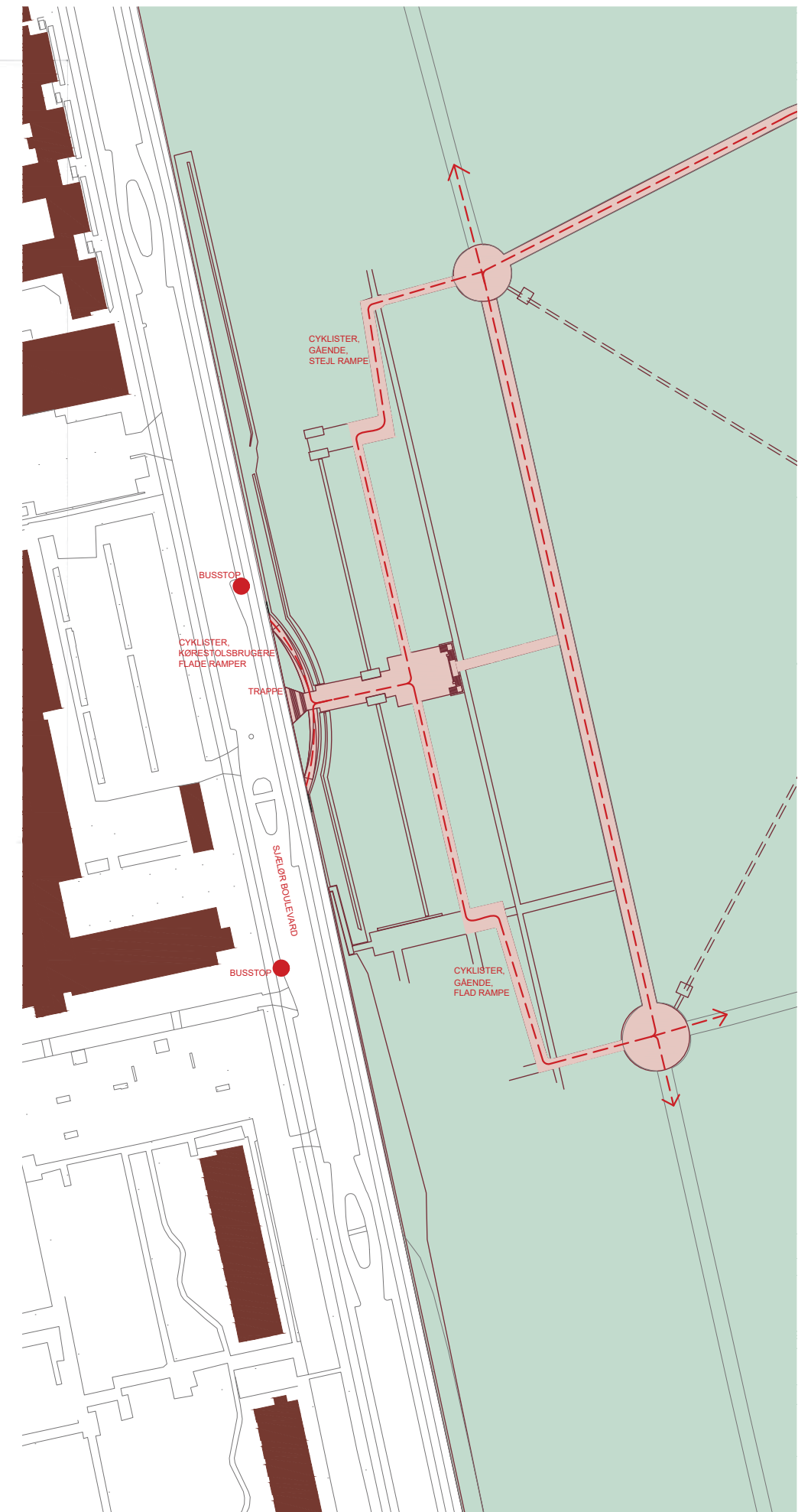


SJÆLØR BOULEVARD, NYT ANLÆG BAG KEGLER



5/28

EKSEMPEL PÅ RAMPE MED SVAG HÆLDNING



DIAGRAM, INDGANG FRA SJÆLØR BOULEVARD, 1:2000

# schönherr

B – Bavnehøj allé

På Bavnehøj Allé foreslås en række tiltag, af hvilke det væsentligste er at etablere en Kvarterplads for enden af alleen foran indgangen til Vestre Kirkegård. Alleen er i dag kvarterets fælles rum, men da rummet mellem træerne er trangt, og der er trafik på begge sider, har alleen svært ved at udfylde den rolle. Den nye Kvarterplads vil blive det naturlige sted at mødes i området, og der vil være mulighed for at etablere markeder af forskellig slags.

Kvarterpladsen etableres også for at løse et trafikalt problem. Som området bruges i dag, som vendeplads for biler, busser og lastbiler, og åben adgangsvvej til og fra kirkegården, genererer stedet utryghed blandt områdets

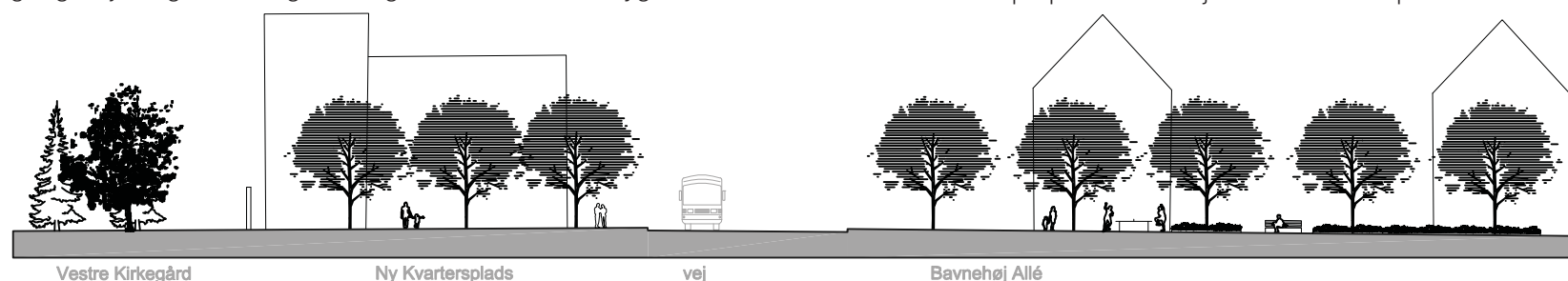
fodgængere. Fremadrettet vil det ikke være tilladt at køre på pladsen, undtagen for kirkegårdens personale, der vil kunne køre gennem porten med servicekøretøjer. Der skal, i den videre projektering af pladsen, tages stilling til, om der kan tillades kørsel ifm. med varelevering til markeder. Desuden skal der arbejdes med, hvordan cykelstien nordfra langs hegnet til kirkegården integreres på en måde, der ikke generer pladsens brugere.

For at kunne etablere pladsen er det nødvendigt at afkorte selve alleen på det vestligste stykke mod kirkegården. De sidste seks træer fjernes, men der plantes et større antal nye træer på pladsen. Det foreslås desuden, at der på pladsen arbejdes med et skulpturelt element, der understreger af-

slutningen af alleens rum og samtidigt fungerer som pladsens ankerpunkt. Det kan ske ved at flytte skulpturen "Hestebevtingeren" til pladsen, fra sin nuværende placering for enden af alleen mod Enghavevej, eller etablere en ny skulptur/byrumselement.

På, og omkring, Bavnehøj allé foreslås en række tiltag. Alleen er i dag kendetegnet ved at den flere steder er gennemskåret af trafik. Fremadrettet skal der kun være en tværpassage for køretøjer der udformes som et hævet felt. Derudover etableres i alt fire hævede felter på de to veje omkring alleen. De hævede felter fungerer både som niveaufri adgangsmulighed mellem fortovet og alleen og som trafikdæmpende bump. Den præcise udformning af disse, og om de eventuelt skal udformes som fodgængerfelter, skal afklares i den videre proces. Endvidere skal det undersøges, om de P-pladser der mistes på grund af de hævede felter, kan genfindes ved etablering af ekstra P-pladser ifm. fortovsudbygninger.

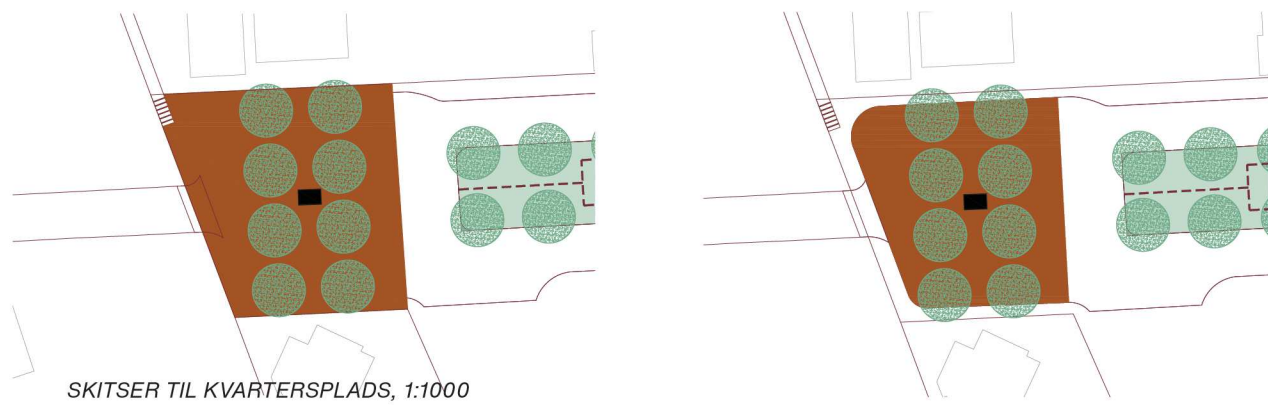
På arealet under træerne i alleen foreslås en række tiltag, idet der er taget højde for, at der kun er knapt ni meter mellem de to træerækker. Derfor foreslås der at etablere mindre pladskrævende aktiviteter som: bordtennis, fitness, petanque og skak. Disse aktiviteter kan suppleres med løg og staudbeplantninger i alleen. Endelig kan der etableres flere opholdsmuligheder for forskellige grupper af brugere, end tilfældet er i dag.



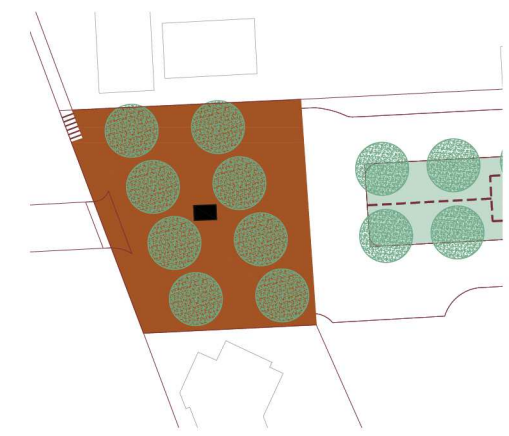
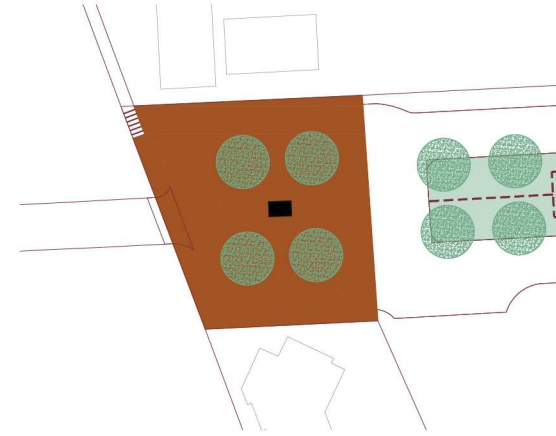
SNIT, BAVNEHØJ ALLE VED KVARTERSPLADSEN, 1:500



PLAN, BAVNEHØJ ALLE, 1:1000



SKITSER TIL KVARTERSPLADS, 1:1000



FREMTIDIG KVARTERSPLADS



MARKED VED TINGSTEDET, VALBY



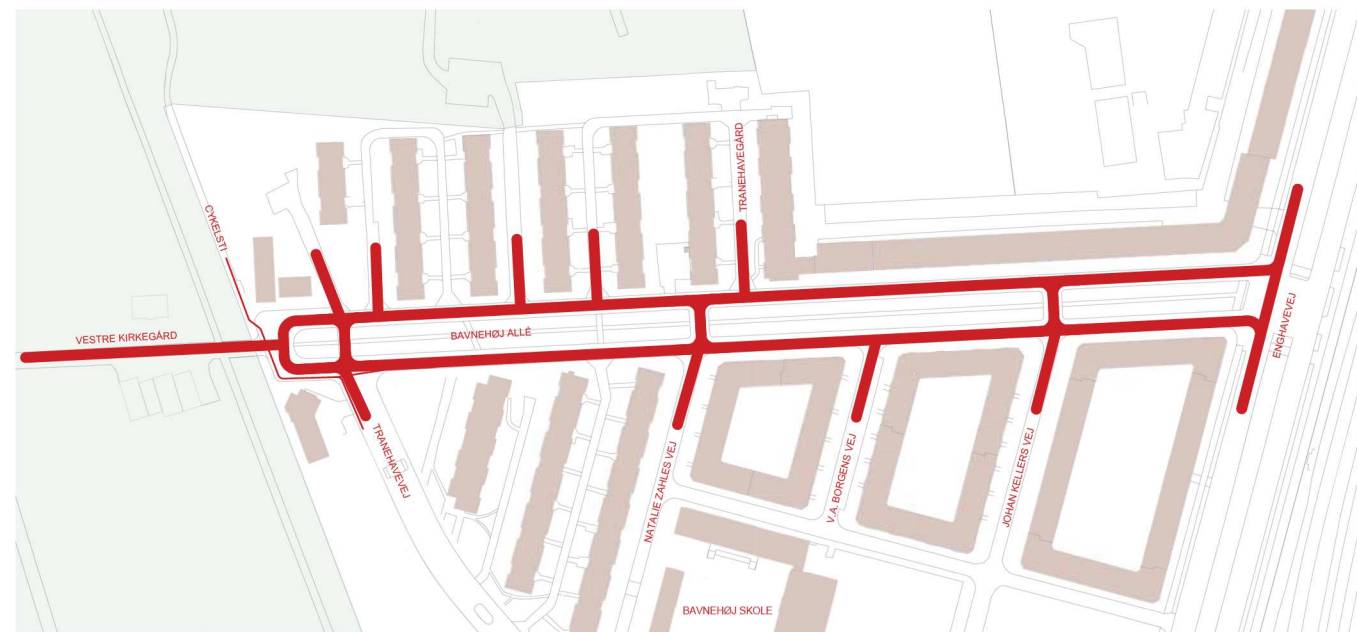
HÆVET FLADE



ROSENS PLADS, SAMSØ



EKSIST. FORHOLD VED FREMTIDIG KVARTERSPLADS



DIAGRAM, NUVÆRENDE TRAFIKAFVIKLING

7/28



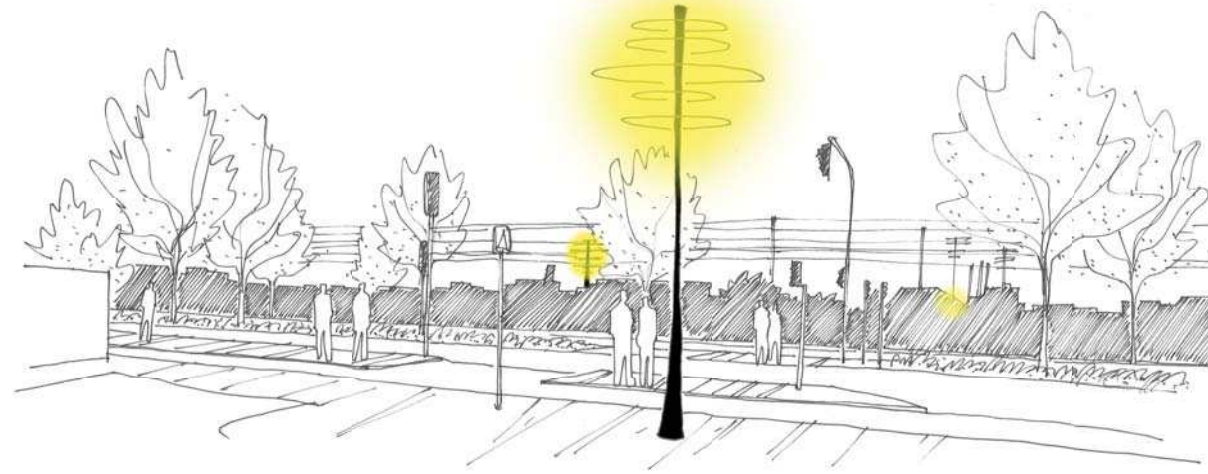
DIAGRAM, FREMTIDIG TRAFIKAFVIKLING

# schonherr

C – Området ved tunnelen fra Enghavevej til Jernbanebyen.

Det umiddelbart største problem ved tunnelen fra Enghavevej til Jernbanebyen, er, at den er svær at få øje på. Derfor foreslås det, at der som det væsentligste tiltag på dette sted, etableres et lyskunstværk der kan give stedet en identitet. Lyskunstværket kan opdeles på flere nedslagspunkter og derved styrke orienteringen ved forbindelsen. Ultimativt kan lyskunstværket udvides med nedslagspunkter langs hele forbindelsen fra Sjælør Boulevard i vest til Jernbanebyen i øst.

For at give stedet ved tunnelen et kvalitativt løft, forstås det desuden at udskifte materialerne på den eksisterende, trappe, rampe og repos, samtidigt med, at værnet mod gaden og gelænderet langs trappen og rampen, også udskiftes med tilsvarende i en højere standard. Disse tiltag, sammen med en bearbejdning af lyset i selve tunnelen, kan medvirke til at mindske utrygheden på stedet.



LYSSKULPTURER



EKSIST. FORHOLD UDEN LYSSKULPTURER



EKSIST. LYSSKULPTURER VED ØSTER KAPEL, DAG



EKSIST. LYSSKULPTURER VED ØSTER KAPEL, AFTEN

