



Studieskolen

Tilsynsrapport for 2. halvår 2023

17. maj 2024

Sagsnummer
2024-0064719

Dokumentnummer
2024-0064719-18

Beskæftigelses- og Integrationsudvalget modtager efter hvert halve år en status om forvaltningens tilsyn med kommunens udbydere af danskuddannelse.

Denne rapport vedrører sprogcentret Studieskolen, der har driftsaftale med Københavns Kommune.

1. Konklusioner

Tilsynet konkluderer, at danskuddannelse på Studieskolen gennemføres i overensstemmelse med lov om danskuddannelse.

Tilsynet vurderer, at sammenhængen mellem pris og kvalitet på sprogcentret er tilfredsstillende.

Studieskolens modultakster ligger på alle tre danskuddannelser væsentligt under landsgennemsnittet. Og Studieskolens resultater må vurderes i forhold til dette.

Kursisternes fremmøde er på niveau med landsgennemsnittet. Det samme er karaktergennemsnit ved de afsluttende prøver.

Beståelsesprocenterne ligger på niveau med landsgennemsnittet ved i Prøve i Dansk 1-3, men ikke ved Studieprøven.

Studieskolen iværksatte efter sommerprøverne 2023 en handlingsplan for at løfte beståelsesprocenten ved Studieprøven. Beståelsesprocenten er steget ved vinterprøven, men ligger fortsat tydeligt under landsgennemsnittet. Der er således fortsat brug for fokus.

Der gennemføres en halvårlig tilfredshedsmåling blandt kursisterne, og denne gang har mere end 1100 kursister svaret på målingen.

Besvarelserne på det første og overordnede spørgsmål viser, at der fortsat er generel tilfredshed med Studieskolens undervisning. Den generelle tilfredshed er målt til knap 84 procent.

Kontor for Økonomi,
Organisation og HR
Bernstorffsgade 17
1577 København V

EAN-nummer
5798009710161

2. Studieskolens andel af danskuddannelses tilbuddet

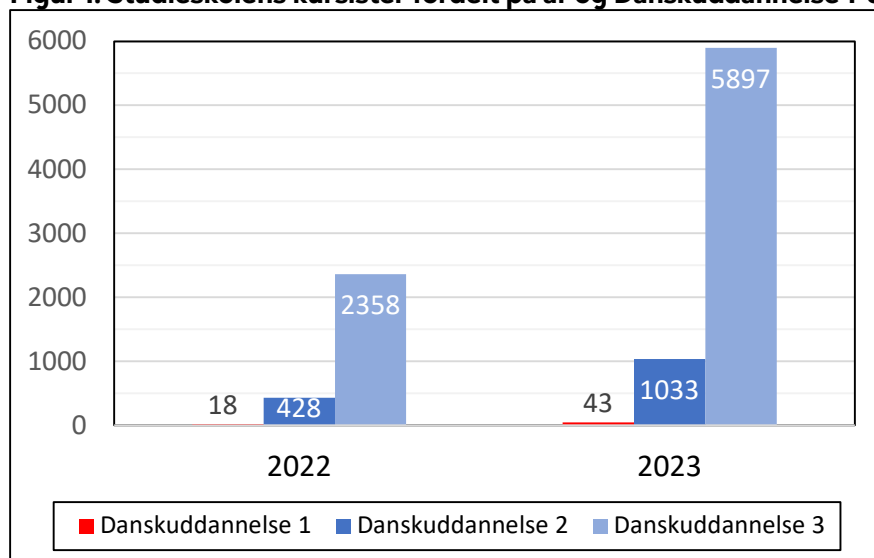
Studieskolen tilbyder ligesom kommunens to andre sprogcentre alle tre danskuddannelser:

- *Danskuddannelse 1* - for kursister med ingen eller ringe skolebaggrund, som ikke har lært at læse og skrive på deres modersmål, samt for kursister, som ikke har lært at læse og skrive det latinske alfabet.
- *Danskuddannelse 2* - for kursister, som normalt har en kort skole- og uddannelsesbaggrund fra hjemlandet og må forventes at have en forholdsvis langsom indlæring af dansk som andetsprog.
- *Danskuddannelse 3* - for kursister, som normalt har en mellem-lang eller lang skole- og uddannelsesbaggrund fra hjemlandet og må forventes at have en forholdsvis hurtig indlæring af dansk som andetsprog.

Studieskolen tilbyder helt overvejende undervisning til selvforsørgede. Det samme gør kommunens andet private sprogcenter, Studieskolen. Det kommunale sprogcenter, Jobcenter København - Danskuddannelse, tilbyder helt overvejende undervisning og anden jobrettet indsats til ledige.

Figuren herunder viser antallet af 'unikke' kursister på Studieskolen i 2022 og 2023 fordelt på de tre danskuddannelser. En person medtæles kun én gang, selvom personen i perioden kan have gået på flere af de 5-6 undervisningsmoduler, som en fuld danskuddannelse består af. Hvis personen har skiftet danskuddannelse i perioden, vil personen dog blive talt med på flere uddannelser. Det sidste forekommer dog sjældent.

Figur 1. Studietskolens kursister fordelt på år og Danskuddannelse 1-3



I 2022 var der 2.804 unikke kursister, der deltog i danskuddannelse på Studieskolen. I 2023 steg antallet til 6.973. Den markante stigning har baggrund i, at Studieskolens kun har tilbudt danskuddannelse for Københavns Kommune siden august 2022. Som tallene viser, har Studieskolen hurtigt fået et solidt fodfæste som tilbud til selvforsørgede borgere.

Fordelingen på de tre danskuddannelser er stort set uændret fra 2022 til 2023. Knap 85 procent af kursisterne deltog i Danskuddannelse 3. Omkring 15 procent deltog i Danskuddannelse 2, og under 1 procent deltog i Danskuddannelse 1

Antallet af kursister på både Danskuddannelse 2 og 3 er stort nok til at imødekomme målgruppernes differentierede behov for både undervisningsniveauer og undervisningstidspunkter, så danskuddannelsen sideløbende kan følges sideløbende med studium eller job. Der er også mulighed for at følge undervisning online.

På grund af det generelt meget lille antal kursister i målgruppen for Danskuddannelse 1 er det derimod en tilbagevendende udfordring for sprogcentrene at opfylde særlige ønsker (om især undervisningstidspunkter). Danskuddannelsesloven giver mulighed for at undervise deltagere på forskellige niveauer sammen, men ønsker om undervisning på særlige tidspunkter kan i nogle tilfælde være vanskeligt for de enkelte sprogcentre at opfylde.

Forvaltningen accepterer på den baggrund, at de to private sprogcentre samarbejder om målgruppen for Danskuddannelse 1 på den måde, at borgerne får mulighed for et smidigere skift af sprogcenter, hvis borger har behov for det. Betingelsen er, at både sprogcentrene og borgeren ønsker det. Samarbejdet indebærer, at det afgivende sprogcenter beholder den såkaldte starttakst på det aktuelle undervisningsmodul, og det modtagende sprogcenter får sluttaksten.

Den henvisende kommune må ifølge reglerne kun betale for starttaksten én gang. Sprogcentrenes aftale sikrer overensstemmelse med reglerne.

Selvforsørgede københavnernes valg af sprogcenter

I 2023 ankom der ca. 18.700 voksne udlændinge til Københavns Kommune. Af disse var knap 80 % mellem 18 og 34 år og altså i den målgruppe. De ti største 'oprindelseslande' var i 2023 (ifølge Danmarks Statistik):

1. USA
2. Tyskland
3. Italien
4. Sverige
5. Spanien

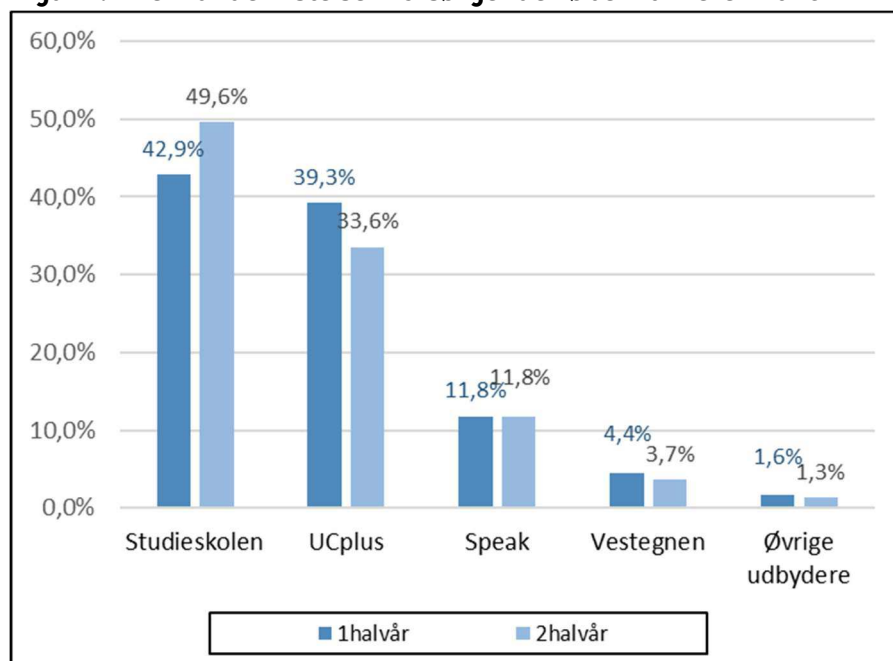
6. Norge
7. Ukraine
8. Indien
9. Storbritannien
10. Frankrig

For at deltage i danskuddannelse (som andet end selvbetaler) skal man henvises af bopælskommunen, der skal henvide for ét undervisningsmodul ad gangen. I forbindelse med hver ny modulhenvisning kan selvforsørgende principielt vælge et andet sprogcenter.

Selvforsørgede har frit valg af sprogcenter (eller anden type udbyder af danskuddannelse) på tværs af kommunegrænser. Valg af udbyder sker derfor typisk ud fra forhold som placering, ønsket tidspunkt for undervisning, indtryk fra hjemmeside og mund-til-mund-markedsføring, dvs. anbefalinger fra bekendte.

Figuren herunder viser modulhenvisninger til selvforsørgede københavnere - i henholdsvis første og andet halvår af 2023 - fordelt på sprogcentre og andre udbydere i og uden for Københavns Kommune.

Figur 2. Hvem underviste selvforsørgede københavnere i 2023



Som det fremgår af figuren, steg Studieskolens andel af modulhenvisninger til københavnere fra første til andet halvår 2023 til knap 50%.

Målt i undervisningsmoduler stod de to private københavnske sprogcentre, Studieskolen og UCplus, i andet halvår for 83,2% af undervisningen til selvforsørgede kursister med bopæl i Københavns Kommune (regnet i undervisningsmoduler).

Udenbys sprogcentre og andre udbydere af danskuddannelse havde i andet halvår 2023 en markedsandel på knap 17%. Det er et tilfredsstillende niveau. Selvforsørgede kursister har som nævnt frit valg af sprogcenter. Og erfaringsmæssigt vælger kursister ofte et sprogcenter, der ligger tæt på arbejdspladsen, for eksempel DTU i Lyngby, hvor sprogcentret Speak har en afdeling.

Tilfredshedsundersøgelse

Som en del af opfyldelsen af kravene i kontrakten gennemfører Studiedskolen hvert halve år en undersøgelse af kursisternes tilfredshed med undervisningen. Tilfredshedsundersøgelsen er udviklet i fællesskab mellem sprogcentre og forvaltningen.

Undersøgelsen har ni spørgsmål. Målsætningen er, at der skal være over 80% tilfredshed for samtlige spørgsmål. Tabel 1 viser resultatet i foråret 2023, sammenlignet med målingen i efteråret 2023.

Tabel 1: Resultaterne af tilfredshedsundersøgelserne i 2023

	Forår 2023	Forår 2023	Forskel
Hvor tilfreds er du generelt med undervisningen?	83,9%	83,7%	-0,2%
I hvor høj grad passer undervisningen på dit modul til dit niveau?	86,0%	84,4%	-1,6%
Hvor tilfreds er du med den sproglige progression i undervisningen?	80,5%	79,3%	-1,1%
Hvor tilfreds er du med omfanget af undervisningsaktiviteter?	81,0%	81,3%	0,3%
Hvor tilfreds er du med den information om din undervisning, som du modtager fra Studiedskolen?	81,8%	81,4%	-0,4%
I hvor høj grad lever undervisningen op til dine forventninger til at lære dansk?	82,9%	83,2%	0,3%
I hvor høj grad lever undervisningens fokus på arbejdsmarked op til din forventning?	72,4%	71,4%	-0,9%
Hvor tilfreds er du med omfanget af inddragelsen af digitale aktiviteter?	81,9%	80,9%	-1,0%
Hvor tilfreds er du med den hjælp, du får til at bruge digitale ressourcer?	81,1%	80,6%	-0,4%

Undersøgelsen i foråret 2023 blev besvaret af 932 kursister og i efteråret af 1147. Det er derfor forvaltningens vurdering, at resultaterne giver et retvisende billede af kursisternes oplevelse af undervisningen på Studiedskolen.

Beregning af tilfredshedsprocenten

Deltagerne i undersøgelsen har for hvert af spørgsmålene kunnet svare enten 'Meget utilfreds', 'Utilfreds', 'Neutral', 'Tilfreds' eller 'Meget tilfreds'. De nævnte svarmuligheder giver i beregningen fra 1 til 5 point, hvor 5 point svarer til 'Meget tilfreds'. En tilfredshedsprocent på 100 % kan kun opnås, hvis alle har svaret 'Meget tilfreds'. En tilfredshedsprocent på mindst 80 %, som er målet ifølge kontrakten, svarer til, at kursisterne i gennemsnit har givet mindst 4 point, svarende til 'Tilfreds'.

I forhold til 7 ud af de 9 spørgsmål viser målingen i efteråret 2023 en faldende tendens i forhold til målingen i foråret 2023. Forrige gang var tendensen imidlertid den modsatte. Der må forventes mindre udsving fra måling til måling.

Desuden viser besvarelserne på det første spørgsmål, at der fortsat er generel tilfredshed med Studieskolens undervisning (en score på knap 84 procent).

Tilfredshedsgraden med "undervisningens fokus på arbejdsmarkedet" ligger væsentligt under 80 procent ved begge målinger. Studieskolen har bemærket, at forventninger til arbejdsmarkedsrettet undervisning ikke indgår som et kriterium i forhold til Studieskolens målgruppe.

Begge de private sprogcentre scorer lavt på dette spørgsmål. Det fremgår af vejledningen om danskuddannelse, at deltagerne i begynderundervisningen skal lære et "arbejdsrettet sprog". Men det er ikke nødvendigvis dette, kursisterne forstår ved "undervisningens fokus på arbejdsmarkedet".

Forvaltningen vil drøfte udfordringen på fællesmøderne med sprogcentrene, herunder en eventuel revision af spørgsmålene i tilfredshedsundersøgelsen, så der om muligt kan spørges mere præcist om tilfredsheden med de formelle mål med undervisningen.

3. Administrativt og økonomisk tilsyn

Administrativt tilsyn

I forbindelse med sagsbehandling af henvisninger bliver det i hvert enkelt tilfælde kontrolleret, at der ikke bliver henvist til moduler, der allerede er bestået, og at kursisten stadigvæk har en gyldig danskuddannelsesperiode, dvs. fortsat har ret til danskuddannelse. Eventuelle divergencer mellem forvaltningens og sprogcentrets oplysninger udredes i dialog med sprogcentret.

I 2023 har forvaltningen modtaget 15.539 ansøgninger om henvisning til danskuddannelse. Ansøgningen indsendes via det ønskede sprogcenter og kommer som tidligere nævnt modul for modul. I 14.340

tilfælde blev der givet en henvisning. Det svarer til en afslagsprocent på 7,7 procent

Erfaringsmæssigt afvises i nærheden af 10% af ansøgningerne på grund af manglende ret til danskuddannelse, flytning til anden kommune (som i givet fald skal henvises), dobbeltansøgning og lignende.

Hvert kvartal gennemføres supplerende et stikprøvebaseret tilsyn med sagsbehandlingen af henvisninger. Det foregår på den måde, at der udvælges en stikprøve på fem henvisninger hvert kvartal. Hvis der findes fejl, undersøges disse nærmere, og de nødvendige tiltag for udbedring implementeres. Der er ikke fundet fejl i de 20 stikprøvesager i 2023. Der er således ikke fundet fejl i den administrative sagsbehandling i 2023.

Tilsynet kan desuden konstatere, at ministeriet har modtaget de kvartalsmæssige indberetninger til Danskundervisningsdatabasen for Studieskolen rettidigt. Ministeriet har konstateret, at der ikke er fejl i dataindberetningerne, og indberetningerne er dermed godkendte.

Økonomisk tilsyn

Det økonomiske tilsyn gennemføres halvårligt og bagudrettet og udføres som en stikprøvekontrol. Det kontrolleres, at borgeren er mødt til det modul og på den dato, som fremgår af betalingstilsagnet, som Københavns Kommune har modtaget fra sprogcentret. I samme tilsyn kontrolleres det, om sprogcentret har opkrævet kursisten for depositum i henhold til kommunens anvisning.

I stikprøvekontrollen udtrækkes 3 % af den samlede målgruppe, dvs. blandt kursisterne på de to private sprogcentre, Studieskolen og UCplus. Kursisterne udvælges tilfældigt.

Kontrollen foregår på den måde, at kursisterne bliver kontaktet via digital post og bliver bedt om at bekræfte de informationer, som forvaltningen har modtaget fra sprogcentret, for eksempel datoen for deres fremmøde, samt om kursisten har foretaget en indbetaling af depositum og er blevet vejledt angående tilbagebetaling af depositum.

I andet halvår 2023 er der sammenlagt taget kontakt til 59 borgere, hvoraf 40 har svaret. Samtlige kursister, der har meldt tilbage, oplyser at være fremmødt på den oplyste dato. Heraf angiver 36 kursister, at de har indbetalt depositum, mens 4 ikke svarer på dette spørgsmål – ingen svarer dog nej til spørgsmålet. Blandt de 40 kursisterne, som har svaret på henvendelsen, angiver 29, at de er blevet vejledt om depositumreglerne, 2 at de ikke er blevet vejledt (en kursist på hvert af de to private sprogcentre), mens 9 ikke svarer på dette spørgsmål.

Hvis tilsynet konstaterer uoverensstemmelser eller informationer, der ikke er korrekte, tages der kontakt til sprogcentret, som bedes redegøre

for fejlen og eventuelt. gennemføre tiltag, der sikrer, at lignende fejl undgås fremover.

Forvaltningen har kontaktet begge private sprogcentre i forhold til de to kursister, der i 2. halvår 2023 har svaret, at de ikke er blevet vejledt om depositum. Sprogcentrene oplyser, at kursisterne generelt bliver vejledt om depositum. Vejledningen er både mundtligt og skriftlig da borgerne får retningslinjerne på, når de er til visitationen på sprogcentret. (Visitation betyder i denne sammenhæng indplacering på det undervisningsniveau, der svarer til borgers forudsætninger og behov).

Studieskolens bestyrelse og direktion behandlede og godkendte den 8. maj 2023 den interne årsrapport for Fonden Studieskolen Business for regnskabsåret 1. januar - 31. december 2022.

BDO Statsautoriseret revisionsaktieselskab har revideret årsregnskabet for Fonden Studieskolen Business for regnskabsåret 1. januar - 31. december 2022. Revisionen omfatter resultatopgørelse, balance, egenkapitalopgørelse, noter og anvendt regnskabspraksis. Årsregnskabet udarbejdes efter årsregnskabsloven.

Det er BDO's konklusion, at årsregnskabet giver et retvisende billede af fondens aktiver, passiver og finansielle stilling pr. 31. december 2022 samt af resultatet af fondens aktiviteter for regnskabsåret 1. januar - 31. december 2022 i overensstemmelse med årsregnskabsloven.

Tilsynet har gennemgået årsregnskabet og har ikke nogen bemærkninger til ledelsesberetningen og/eller årsregnskabet.

Fonden Studieskolen Business har opfyldt rammeaftalens dokumentationskrav i afsnit 8.4 på tilfredsstillende vis.

4. Pædagogisk tilsyn

Formålet med det pædagogiske tilsyn er at besvare disse spørgsmål:

- Er sprogcentrets lokaler egnede til voksenundervisning?
- Har underviserne de rette kvalifikationer?
- Er undervisningen i overensstemmelse med de formelle krav?
- Er kvaliteten af undervisningen tilfredsstillende (se afsnit 5)?

Punkterne uddybes herunder.

Sprogcentrets adresser og lokaler

Det er tilsynet vurdering, at Studieskolen råder over gode og tilfredsstillende undervisningsfaciliteter, der lever op til kravene i lovgivning og udbudsbetingelser.

De fysiske lokationer, der bliver benyttet til danskundervisningen, herunder deres handicaptilgængelighed og ibrugtagelse, fremgår af tabel 2.

Tabel 2: Oversigt over sprogcentrets undervisningsadresser

Undervisningsadresse	Overholder branchevejledning	Tilgængeligt for handicappede	Handicaptolet
Borgergade 12, 1300 Kbh. K	Ja	Ja	Ja
Vesterbro Valdemarsgade 16, 1665 Kbh. V	Ja	Ja	Ja
Nørrebro Hejrevej 26, 2400 Kbh. NV	Ja	Ja	Ja
Vognmagergade 8, 1120 Kbh. K.	Ja	Ja	Ja

Valdemarsgade 16 på Vesterbro er en tidligere kommunal bygning, der har været anvendt både til både folkeskoleundervisning og voksenundervisning. Studieskolen har overtaget bygningen fra det tidligere Københavns Sprogcenter. I efteråret 2023 er der blevet etableret handicaptolet, så adressen nu lever op til nutidige krav.

Undervisernes kvalifikationer

Sprogcentrene indberetter hvert kvartal om udviklingen i undervisernes kvalifikationer. Tilsynet vurderer, at underviserstaben på Studieskolen overholder uddannelsesbekendtgørelsens § 24 om underviserkvalifikationer.

Bekendtgørelse nr. 1089 fra juli 2020 betød en ændring af kvalifikationskravene til underviserne. Fra og med juli 2020 kan en underviser ansættes uden uddannelsen i dansk som andetsprog for voksne (DAV), hvis vedkommende senest et år efter ansættelsen begynder på uddannelsen.

Udbudsbetingelserne af 2021 stillede samtidig som krav, at andelen af uddannede undervisere (dvs. med DAV eller lign.) udgør minimum 60 % af den samlede underviserstab.

Studieskolens underviserstab overholder kravet i udbudsbetingelserne til andelen af uddannede undervisere.

Antallet af ansatte undervisere, der har gennemført, er optaget på uddannelsen til underviser i dansk som andetsprog for voksne eller har dispensation, fremgår af tabel 3.

Tabel 3. Oversigt over underviserkvalifikationer 2022-2023

Uddannelseskvalifikationer	2022, 2. halvår	2023
DAV e.l. gennemført	52-56	63-67
DAV optaget og startet	8-11	15-24
DAV under optagelse, men endnu ikke startet	2-0	
Ansøgt om optagelse på DAV/Ikke formelle kompetencer	0	0
Undervisere med dispensation		
Undervisere i alt	62-67	78-91
Overholdelse af udbudsbetingelser	83,9 - 83,4%	80,8-73,6 %

Det første tal i kolonnen viser antallet af undervisere i starten af året, og det sidste tal viser antallet af undervisere ved afslutningen af året. Starten af 2022 er lig med 3. kvartal, hvor kontraktperioden begynder

Studieskolens underviserstab er i perioden vokset fra 62 personer til 91. Antallet af undervisere, der har gennemført DAV, er i perioden vokset fra 52 til 67.

Andelen af undervisere med gennemført DAV er faldet i perioden. Eventuelt som følge af den hurtige stigning i undervisningens omfang. Men Studieskolen overholder stadig lovgivningen og udbudsbetingelserne..

Observationer af undervisning

I 2023 er der ligesom i foregående år gennemført kvartalsmæssige tilsynsbesøg på hvert af sprogcentrene. Under besøgene observeres undervisning på flere hold, og der er efterfølgende dialog med undervisere og sprogcentrets uddannelsesansvarlige.

Tilsynsbesøgene gennemføres sammen med en ekstern pædagogisk konsulent fra Københavns Universitet - fra den afdeling, der tilbyder uddannelsen til 'underviser i dansk som andetsprog for voksne' (DAV-uddannelsen).

Tilsynet sker gennem observationer af ca. en times varighed for hver undervisningsgang. Efter observationen gennemførtes en opfølgende dialog med underviseren, hvor eventuelle spørgsmål og refleksioner på observationer blev drøftet og afklaret.

Der udarbejdes selvstændige rapporter for hver observation, der består af en præsentation samt læringspunkter for undervisningen. Læringspunkter er i denne sammenhæng anbefalinger fra det pædagogisk

tilsyn til den pædagogiske ledelse om initiativer, der kan medvirke til at understøtte kvaliteten i undervisningen.

Tilsynet har generelt observeret velfungerende undervisning, der opfylder bekendtgørelsens beskrivelser af undervisningens form og indhold.

Vejledning om job og uddannelse

Til støtte for kursister og undervisere stiller forvaltningen en såkaldt udvidet vejlederfunktion til rådighed for sprogcentrene. Formålet med den udvidede vejlederfunktion er at vejlede kursister om beskæftigelse, uddannelse samt danskuddannelse. Der vejledes fortrinsvis såkaldte S-kursister, for eksempel EU-borgere, medfølgende familiemedlemmer og au pair, som er i beskæftigelse eller studerer.

Den udvidede vejlederfunktion er fysisk til stede på Studieskolen på faste dage og klokkeslæt, som er aftalt med sprogcentret. En tilsvarende ordning er aftalt med sprogcentret UCplus.

På sprogcentrene orienteres der typisk om den udvidede vejlederfunktion på holdene, ligesom der er åben vejledning på faste dage og timer. Kursisterne kan desuden henvende sig til den udvidede vejledningsfunktion via postkassen: joboguddannelse@kk.dk

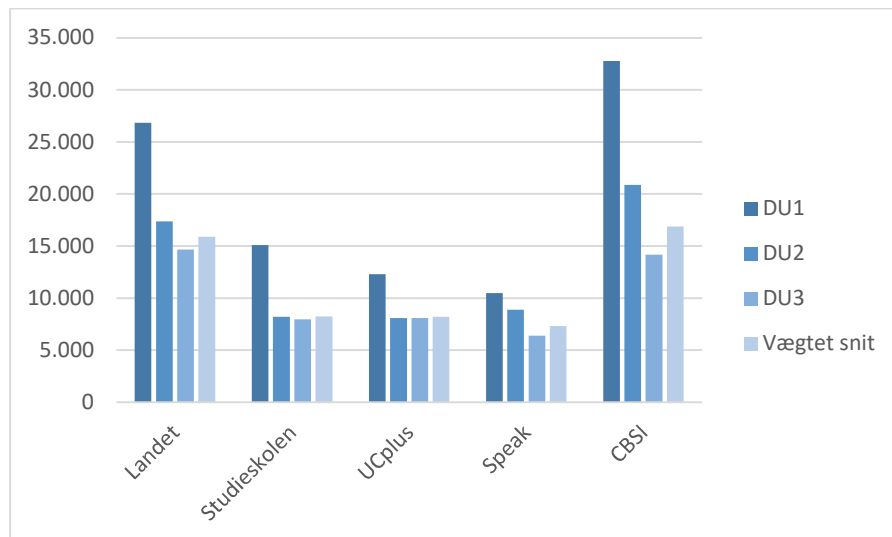
5. Sammenhæng mellem pris og kvalitet

Styrelsen for International Rekruttering og Integration (SIRI) fremhæver i vejledningen til kommunerne om tilsynsopgaven, at kommunen skal have "fokus på sammenhængen mellem pris og kvalitet, herunder om kommunen får den bedst mulige kvalitet til prisen i danskuddannelsesestilbuddet" (vejledningen, side 12).

Prisen

Prisen på danskuddannelse er senest fastlagt ved udbuddet ultimo 2021. Kontraktperioden begyndte 1. august 2022. Kommunen betaler pr. undervisningsmodul. Efter reglerne betales 30 procent af taksten ved modulstart og de resterende 70 procent, når kursisten består modulet.

Figuren herunder viser modultaksterne, der blev fastlagt ved seneste udbud sammenlignet med landsgennemsnittet i 2022. Senere landstal er i skrivende stund ikke offentliggjort. De samtidige modultakster på det kommunale sprogcenter samt sprogcentret Speak vises også. Speak har afdelinger i flere kommuner i Hovedstadsområdet og er det sprogcenter uden for København, der tiltrækker flest københavnere.

Figur 3. Modultakster i 2022

Modultaksternes vægtede gennemsnit er beregnet i forhold til udbuds-betingelsernes forudsætning om fordeling af kursistpopulationen med 3 % på Danskuddannelse 1 (DU1), 32 % på Danskuddannelse 2 (DU2) og 65 % på Danskuddannelse 3 (DU3).

Modultaksterne hos kommunens udbydere af danskuddannelse til selv-forsørgende (Studieskolen og UCplus) er blandt de laveste i landet, når der tages udgangspunkt i det vægtede gennemsnit og den oprindelige fordeling af kursister på uddannelsestrin.

Modultaksterne på det kommunale sprogcenter (dengang CBSI) ligger over landsgennemsnittet. Det skal ses i forhold til, at målgruppen er ledige, der samtidig er i anden form for aktivering.

Kvaliteten

Om kvaliteten af undervisningen er god i relation til prisen vurderes løbende – på flere måder.

Ovenfor er beskrevet det regelmæssige pædagogiske tilsyn, der gennemføres i samarbejde med en ekstern pædagogisk konsulent, samt den også regelmæssige kontrol med lærernes kompetencer. De halvår-lige tilfredshedsundersøgelser er naturligvis også relevante input.

Desuden følger forvaltningen løbende med i nøgletal om undervisnings resultater med videre. I de følgende afsnit vises eksempler på udviklingen i enkelte vigtige nøgletal: fremmødebeståelsesprocent og karaktergennemsnit.

Nøgletallene fra Københavns Kommune kan sammenlignes med resultaterne fra andre kommuner og landsgennemsnit, som staten (SIRI) offentliggør blandt andet på Integrationsbarometer.dk med henblik på kommunernes styring og tilsyn med egne tilbud.

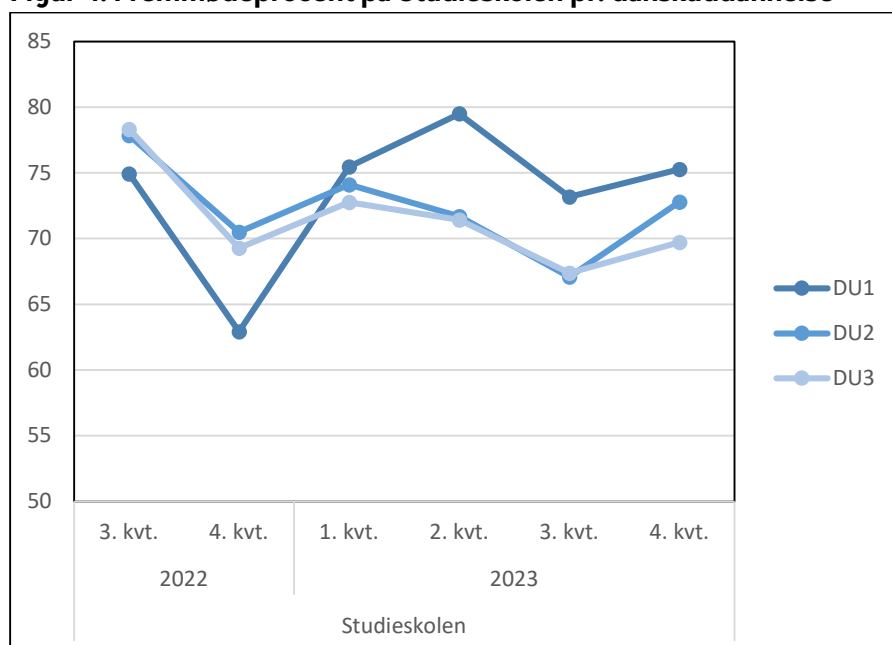
Fremmødet

Fremmødet kan fortælle noget om effektiviteten af uddannelses tilbuddet, specielt i relation til gennemløbshastigheden. Jo højere fremmødeprocenten er, jo bedre bliver tilbuddet om danskuddannelse udnyttet.

Selvforsørgede kursister har ikke pligt til fremmøde og har typisk højere fremmøde end ydelsesmodtagere, men sprogcentrene opfordres til at understøtte et højt fremmøde, da det alt andet lige fremmer udbyttet af undervisningen.

Figuren herunder viser fremmødet på Studieskolen på hver af de tre danskuddannelser fra 3. kvartal 2022 til 4. kvartal 2023.

Figur 4. Fremmødeprocent på Studieskolen pr. danskuddannelse



Som det fremgår af tabellen, svinger fremmødet fra kvartal til kvartal, men fremmødet for alle tre danskuddannelser ligger typisk på 70 % eller derover. Det vurderes som tilfredsstillende, da det er på niveau med landsgennemsnittet.

Den gennemsnitlige fremmødeprocent for landet som helhed var 68,4 % i 2022. Ser man kun på S-kursister (S=Selvforsørgede), som dominerer på Studieskolen, var landsgennemsnittet 66,7%.

Beståelsesprocenter ved Prøve i Dansk 1-3 og Studieprøven

Danskuddannelse 1 og 2 kan afsluttes efter det sjette undervisningsmodul med henholdsvis Prøve i Dansk 1 og 2. Danskuddannelse 3 kan afsluttes efter det femte modul med Prøve i Dansk 3 og efter sjette modul med Studieprøven.

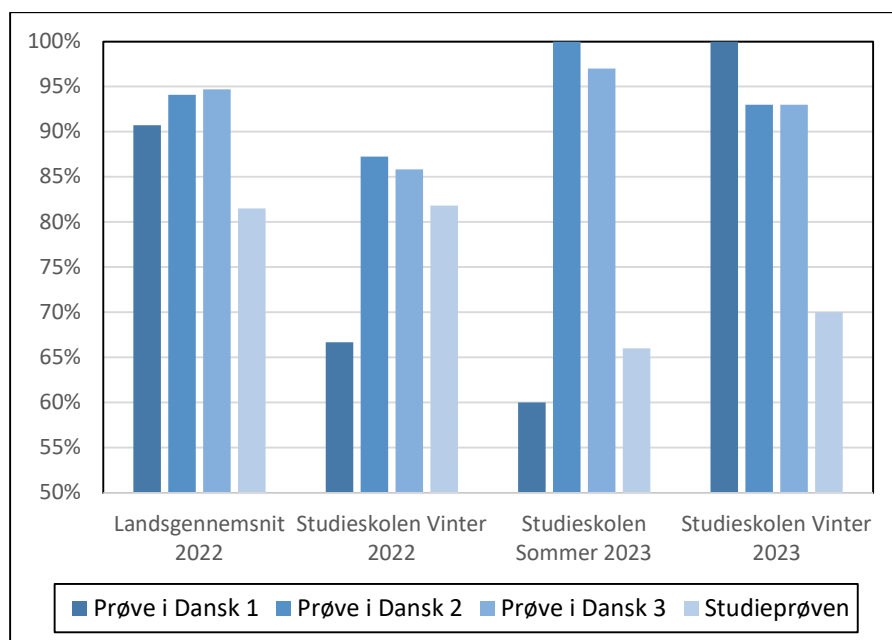
En bestået Prøve i Dansk 3 er som hovedregel en betingelse for at få dansk statsborgerskab. (Alternativt at man har gennemført anden

undervisning til tilsvarende niveau – for eksempel 9-10. klasses afgangseksamen eller studentereksamen). Prøve i Dansk 2 er i nogle tilfælde tilstrækkeligt.

Studieprøven afspejler det dansksproglige niveau, der kræves for at blive optaget på en universitetsuddannelse (hvor undervisningssproget er dansk).

Figuren herunder viser beståelsesprocenterne ved de afsluttende prøver på Studieskolen sammenlignet med landsgennemsnittet. Beståelsesprocenten fortæller, hvor mange af de kursister der gik til prøve, som bestod. Selvstuderende indgår ikke.

Figur 5: Beståelsesprocenten pr. eksamenstermin 2022-23 sammenlignet med landsgennemsnittet for 2022



Beståelsesprocenterne ved *Prøve i Dansk 2 og 3* faldt fra sommeren 2023 til vinteren 2023. Det kan være sæsonudsving. Pointen er, at beståelsesprocenten er på niveau med landsgennemsnittet i 2022. Nyere tal for landsgennemsnittet er endnu ikke offentliggjort.

Beståelsesprocenten for *Studieprøven* er steget siden sommerprøven, men ligger fortsat tydeligt under landsgennemsnittet. Studieskolen iværksatte efter resultatet ved sommerprøverne en handlingsplan for at løfte beståelsesprocenten. Der er dog fortsat rum for forbedring.

Beståelsesprocenten for *Prøve i Dansk 1* svinger drastisk. Forklaringen er det uhyre lille antal, der går til prøven. Ved vinterprøven i 2023 gik kun fem personer til Prøve i Dansk 1. Ved prøven bestod alle fem, hvilket i sig selv er godt, men der kan ikke aflæses en tendens, når tallene er så små.

Antal deltagere ved de øvrige prøver er væsentligt højere end ved Prøve i Dansk 1, men sammenlignet med antallet af deltagere i undervisning ikke så højt. Der var knap 7.000 kursister på Studieskolen i 2023, jævnfør figur 1). Ved vinterprøven i 2023 gik følgende antal kursister til prøve på Studieskolen (fraregnet selvstuderende):

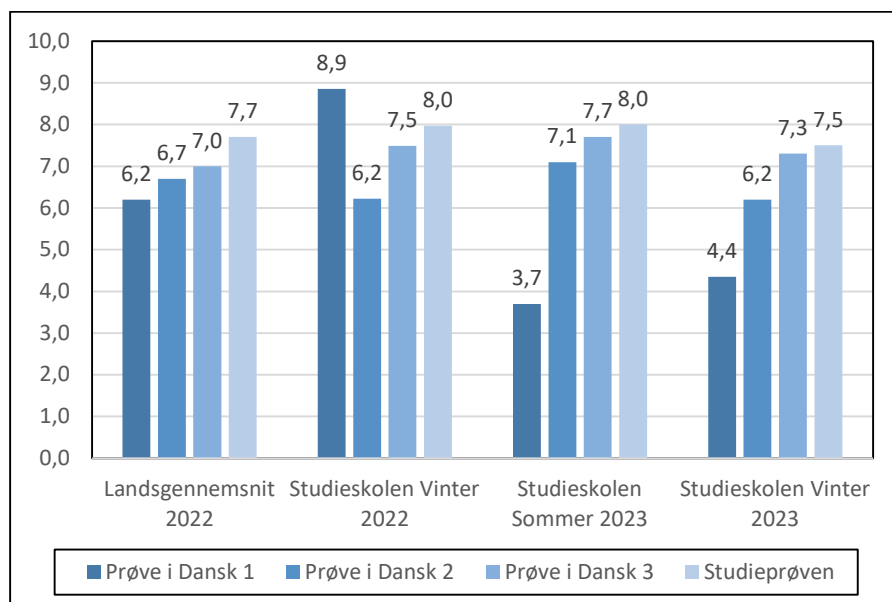
- Prøve i Dansk 1 - 5 kursister
- Prøve i Dansk 2 – 58 kursister
- Prøve i Dansk 3 – 348 kursister
- Studieprøven – 55 kursister

Den lave andel kursister, der ender med at gå til prøve, giver ikke anledning til bekymring. Målgruppen for Studieskolen er overvejende personer, der kommer til landet for at arbejde eller studere i en periode. Mange udvandrer igen. De sigter ikke nødvendigvis mod en fuld danskuddannelse. Det er således alene resultaterne ved Studieprøven, der giver anledning til spørgsmål.

Karaktergennemsnit ved prøver

Figuren herunder viser karaktergennemsnittet på Studieskolen for eksamensterminerne i 2022-23 sammenlignet med landsgennemsnittet for 2022.

Figur 6: Karaktergennemsnittet pr. eksamenstermin 2022-23 sammenlignet med landsgennemsnittet for 2022



Karaktergennemsnittet ved Prøve i Dansk 2 og 3 og Studieprøven er faldet lidt ved vinterprøverne i forhold til sommerprøverne 2023. Men de gennemsnitlige resultater i 2023 er fortsat på niveau med landsresultaterne for 2022. På Danskuddannelse 3 ligger Studieskolen tydeligt over landsgennemsnittet.

Karaktergennemsnittet for Prøve i Dansk 1 er principielt også lavt i forhold til landsgennemsnittet, men som tidligere nævnt opgjort på meget få deltagere.

Sammenfatning - sammenhæng mellem pris og kvalitet

Studieskolen har nogle af landets laveste priser og ligger samtidig på niveau med landsgennemsnittet for så vidt angår fremmødeprocenter, beståelsesprocenter ved Prøve i Dansk 1-3 og karaktergennemsnit.

Tilsynet ser fortsat behov for opmærksomhed på beståelsesprocenten ved Studieprøven.

Tilsynet vurderer samlet set, at sammenhængen mellem pris og kvalitet på Studieskolen er tilfredsstillende.