

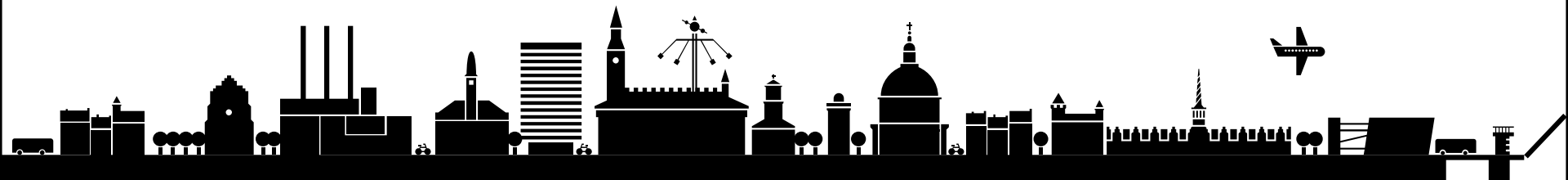


VÆKST GENNEM JOB OG UDDANNELSE

BESKÆFTIGELSES- OG INTEGRATIONSFORVALTNINGEN

RESULTATRAPPORT 1.KVARTAL 2017

FREMLÆGGES PÅ BIU-MØDE D. 12. JUNI 2017





INDHOLDSFORTEGNELSE

Figur 1: Ydelsesmodtagere i pct. af befolkningen	3
Figur 2a: Dagpengemodtagere i pct. af arbejdsløshedsforsikrede, akademikere	4
Figur 2b: Dagpengemodtagere i pct. af arbejdsløshedsforsikrede, ikke-akademikere	4
Figur 3: Jobparate kontanthjælpsmodtagere i pct. af arbejdsstyrken	5
Figur 4: Sygedagpengemodtagere i pct. af befolkningen	5
Figur 5a: Uddannelseshjælpsmodtagere i pct. af ungebefolkningen (18-19 år)	6
Figur 5b: Uddannelseshjælpsmodtagere i pct. af ungebefolkningen (20-29 år)	6
Figur 6a: Udsatte borgere i pct. af befolkningen (14-49 år)	7
Figur 6b: Udsatte borgere i pct. af befolkningen (50-66 år)	7
Figur 7: Ledige til job eller uddannelse i pct. af borgere på ydelsen	8
Figur 8: Antal nulstillende samtaler pr. dag pr. sagsbehandlerårsværk	8
Figur 9: Antal formalitetsklager	9
Figur 10: Antal realitetsklager	9
Figur 11: Samtalerrettidighed, alle relevante målgrupper	10
Figur 12: Rettidighed i ansøgninger om kontanthjælp mv.	10
Figur 13: Rettidighed for ansøgning om førtidspension og øvrige sager	11
Figur 14: Sygefravær	11

Kilder

Opgørelserne i Resultatrapporten bygger dels på data fra kommunens egne sagsbehandlingssystemer, dels på data fra forvaltningens ledelsesinformationssystem BIFLIS, og dels på opgørelser foretaget ved hjælp af Styrelsen for Arbejdsmarked og Rekrutterings elektroniske statistikværktøj på www.jobindsats.dk. Præcis kilde er angivet under de enkelte figurer i statusrapporten.

Data i denne version er opdateret frem til den 8. maj 2017. Data opdateres løbende på jobindsats.dk, så der forekommer efterregistreringer.

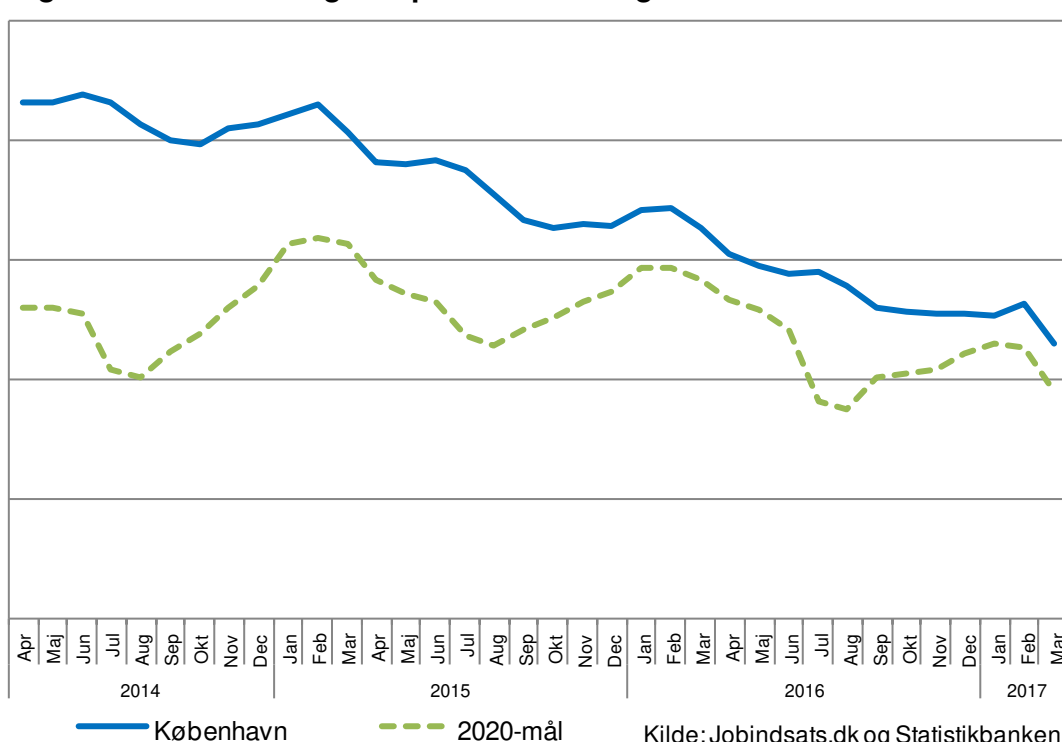


RESULTATRAPPORT

1.KVARTAL 2017

VÆKST GENNEM JOB OG UDDANNELSE

Figur 1: Ydelsesmodtagere i pct. af befolkningen



Mål: København skal være den by blandt sammenlignelige kommuner, der har flest borgere med job og uddannelse

De 56.500 ydelsesmodtagere i Københavns Kommune udgjorde i 1.kvartal 2017 12,5 pct. af befolkningen.

Københavns Kommune er kommet nærmere 2020-målet i forhold til samme kvartal sidste år. Afstanden er reduceret med 0,1 pct.-point. Det betyder, at Københavns Kommune er på rette vej mod målet i Vision 2020. Hvis udviklingen fortsætter som nu opfylder vi målet i visionen.

Opgørelsen inkluderer borgere i aktivering og er opgjort i fuldtidspersoner. Alle ydelsesmodtagere på nær efterløn, SU og folkepension er medregnet. Fleksjob indgår ikke, da de tæller som ordinært beskæftigede

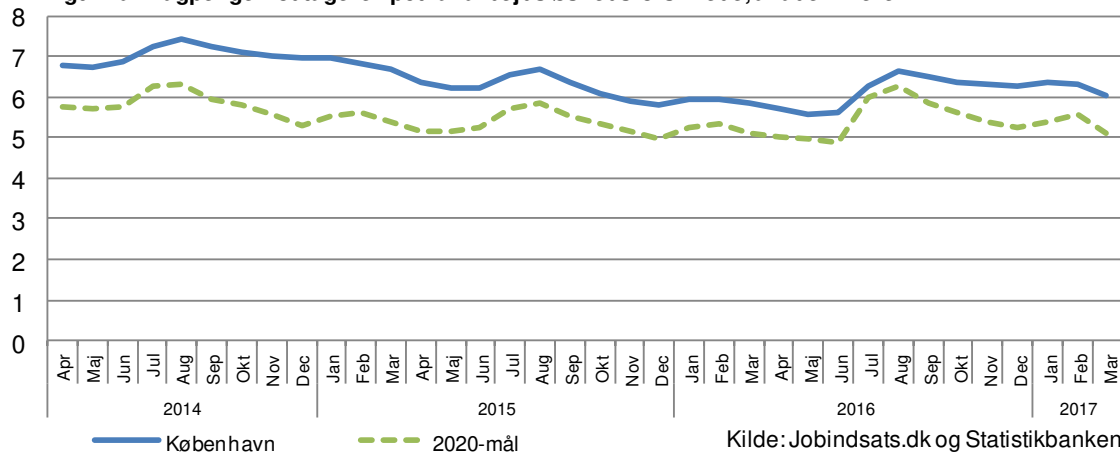


RESULTATRAPPORT

1.KVARTAL 2017

AKADEMIKERE I JOB

Figur 2a: Dagpengemodtagere i pct. af arbejdsløshedsforsikrede, akademikere



Mål: København skal være bedre end Aarhus Kommune

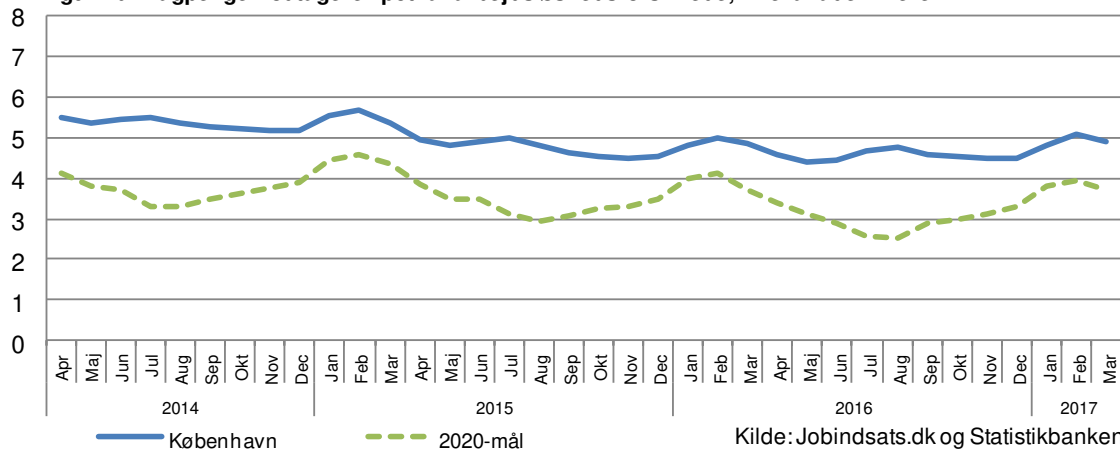
De 5.950 ledige akademikere i Københavns Kommune udgjorde i 1.kvartal 2017 6,3 pct. af de ledige og beskæftigede arbejdsløshedsforsikrede akademikere.

Københavns Kommune er 0,2 pct.-point længere fra 2020-målet i forhold til samme kvartal året før.

Opgørelsen inkluderer borgere i aktivering, er opgjort i fuldtidspersoner og inkluderer personer på arbejdsmarkedsydelse samt kontantydelse.

DAGPENGEMODTAGERE (EKSKL. AC'ERE) I JOB

Figur 2b: Dagpengemodtagere i pct. af arbejdsløshedsforsikrede, ikke-akademikere



Mål: København skal på top 10 blandt sammenlignelige kommuner

De 7.750 ledige dagpengemodtagere (ekskl. akademikere) udgjorde i 1. kvartal 2017 4,9 pct. af de arbejdsløshedsforsikrede (ekskl. akademikere).

Københavns Kommune er 0,2 pct.-point længere fra 2020-målet i forhold til samme kvartal året før.

Opgørelsen inkluderer borgere i aktivering, er opgjort i fuldtidspersoner og inkluderer personer på arbejdsmarkedsydelse samt kontantydelse.

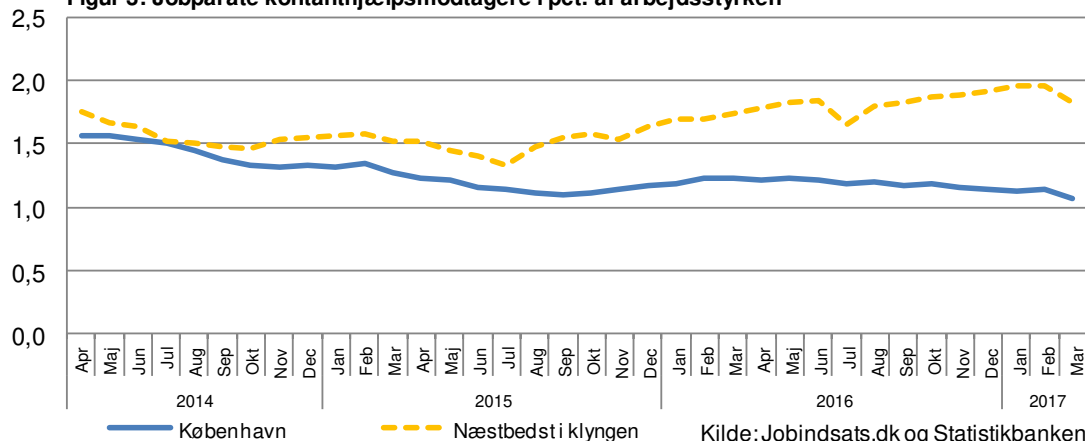


RESULTATRAPPORT

1.KVARTAL 2017

JOBPARATE KONTANTHJÆLPSMODTAGERE I JOB

Figur 3: Jobparate kontanthjælpsmodtagere i pct. af arbejdsstyrken



Mål: København skal bevare sin førerposition blandt sammenlignelige kommuner

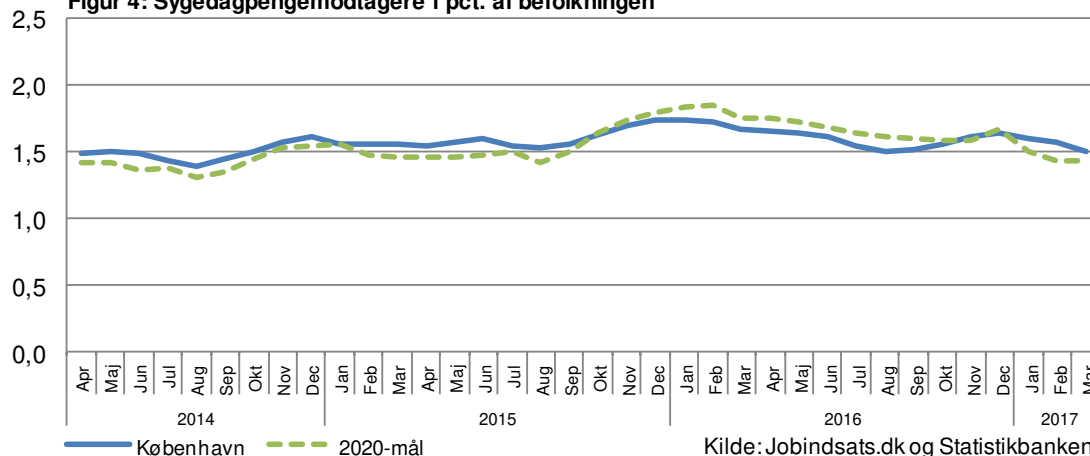
De 3.650 jobparate kontanthjælpsmodtagere i Københavns Kommune udgjorde i 1.kvartal 2017 1,1 pct. af arbejdsstyrken.

København er den bedste kommune i klyngen. Afstanden til den næstbedste kommune i klyngen er øget i forhold til samme kvartal året før.

Opgørelsen inkluderer borgere i aktivering, er opgjort i fuldtidspersoner og inkluderer jobparate integrationsydelsesmodtagere.

SYGEMELDTE HURTIGERE I JOB

Figur 4: Sygedagpengemodtagere i pct. af befolkningen



Mål: København skal være bedst blandt sammenlignelige kommuner

De 7.050 sygedagpengemodtagere i Københavns Kommune udgjorde i 1.kvartal 2017 1,6 pct. af befolkningen (16-66 år).

København og Hørsholm har skiftevis været den bedste kommune i klyngen de seneste par år.

Opgørelsen er opgjort i fuldtidspersoner og inkluderer borgere i jobafklaringsforløb.

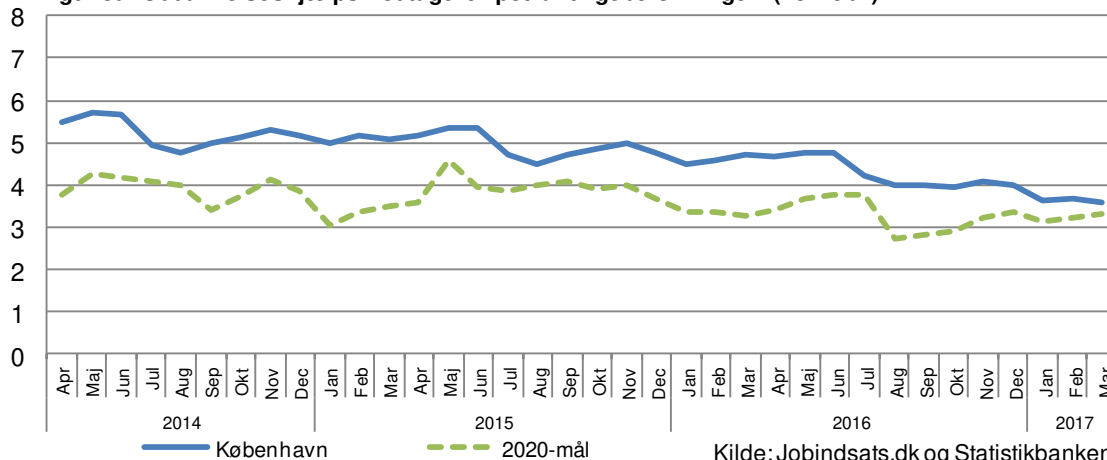


RESULTATRAPPORT

1.KVARTAL 2017

UNGE I UDDANNELSE (18-19 ÅR)

Figur 5a: Uddannelseshjælpsmodtagere i pct. af ungebefolkningen (18-19 år)



Kilde: Jobindsats.dk og Statistikbanken

Mål: København skal være bedst blandt sammenlignelige kommuner

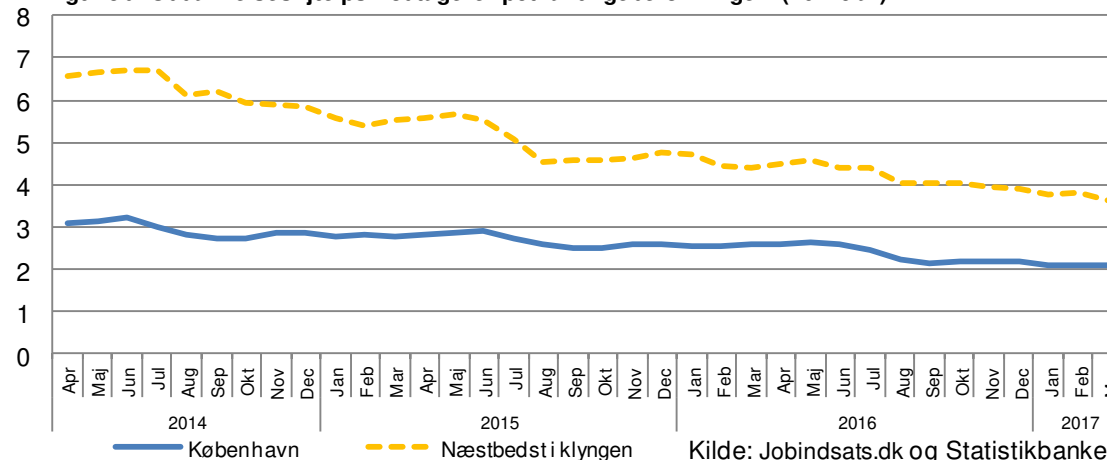
De cirka 400 uddannelseshjælpsmodtagere (18-19 år) i Københavns Kommune udgjorde i 1.kvartal 2017 3,6 pct. af ungebefolkningen (18-19 år).

Københavns Kommune er kommet nærmere 2020-målet i forhold til samme kvartal sidste år. Afstanden er reduceret med 0,9 pct.-point. Det betyder, at Københavns Kommune er på rette vej mod målet.

Opgørelsen inkluderer borgere i aktivering, er opgjort i fuldtidspersoner og inkluderer uddannelsesparate på integrationsydelse samt aktivitetsparate på integrationsydelse i alderen 18-19 år. Der kan være borgere i alderen 16-17 i tælleren, da de ikke kan udskilles på jobindsats.dk

UNGE I UDDANNELSE (20-29 ÅR)

Figur 5b: Uddannelseshjælpsmodtagere i pct. af ungebefolkningen (20-29 år)



Kilde: Jobindsats.dk og Statistikbanken

Mål: København skal bevare sin førerposition blandt sammenlignelige kommuner

De 3.150 uddannelseshjælpsmodtagere (20-29 år) i Københavns Kommune udgjorde i 1.kvartal 2017 2,1 pct. af ungebefolkningen (20-29 år).

København er den bedste kommune i klyngen. Den næstbedste kommune er tættere på i forhold til samme kvartal sidste år.

Opgørelsen inkluderer borgere i aktivering, er opgjort i fuldtidspersoner og inkluderer uddannelsesparate på integrationsydelse samt aktivitetsparate på integrationsydelse i alderen 20-29 år.

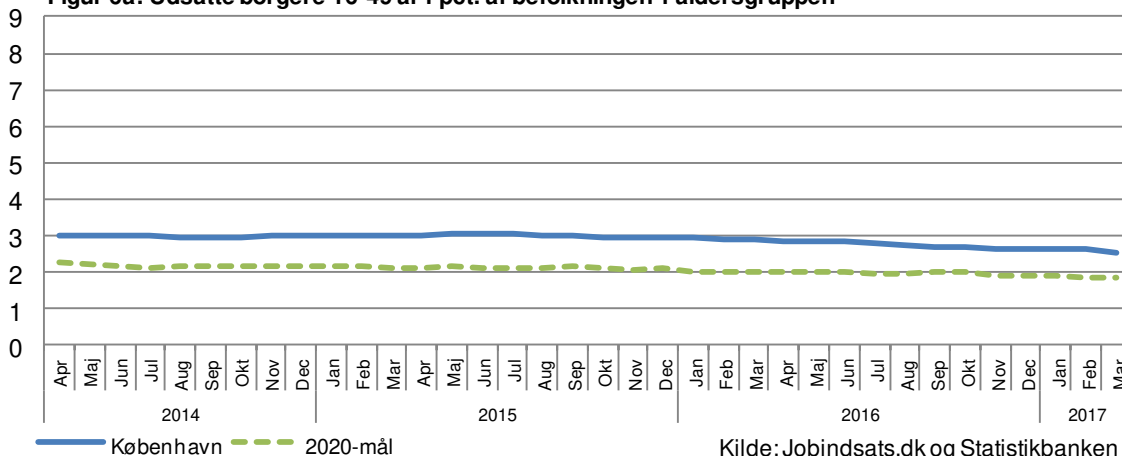


RESULTATRAPPORT

1.KVARTAL 2017

UDSATTE UNDER 50 ÅR I JOB OG UDDANNELSE

Figur 6a: Udsatte borgere 16-49 år i pct. af befolkningen i aldersgruppen



Kilde: Jobindsats.dk og Statistikbanken

Mål: København skal være bedst blandt sammenlignelige kommuner

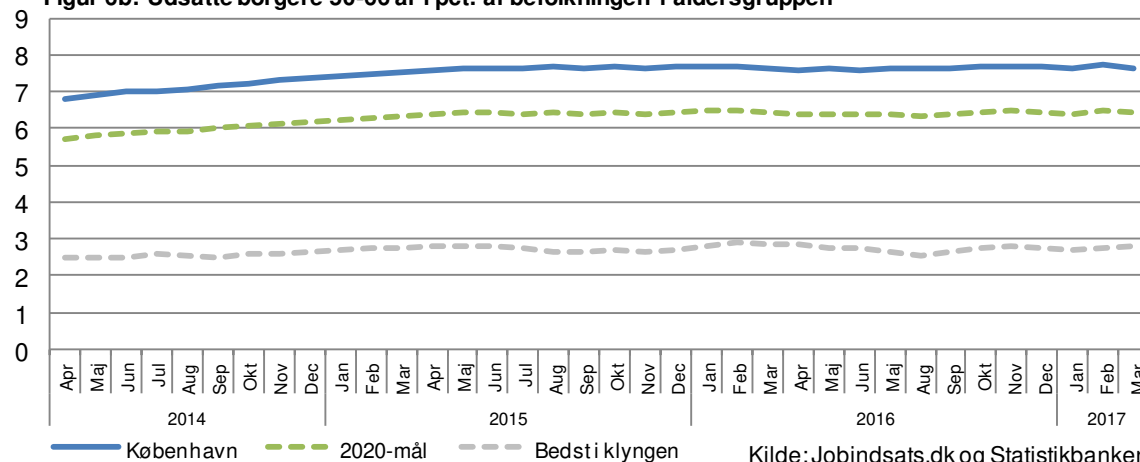
De 9.350 udsatte borgere (16-49 år) i Københavns Kommune udgjorde i 1.kvartal 2017 2,6 pct. af befolkningen (16-49 år).

Københavns Kommune har nærmet sig målet med 0,2 pct.-point i forhold til samme kvartal året før. Med nuværende reduktion vil målet akkurat ikke indfries i 2020.

Opgørelsen inkluderer borgere i aktivering og er opgjort i fuldtidspersoner. Udsatte borgere består af borgere i revalidering, forrevalidering, ressourceforløb, på ledighedsydelse, samt aktivitetsparate kontanthjælpsmodtagere og aktivitetsparate integrationsydelsesmodtagere over 30 år.

UDSATTE OVER 50 ÅR I JOB OG UDDANNELSE

Figur 6b: Udsatte borgere 50-66 år i pct. af befolkningen i aldersgruppen



Kilde: Jobindsats.dk og Statistikbanken

Mål: København skal reducere afstanden til den bedste sammenlignelige kommune med 25 pct.

De 7.100 udsatte borgere (50-66 år) i Københavns Kommune udgjorde i 1.kvartal 2017 7,7 pct. af befolkningen (50-66 år).

Københavns Kommune har samme afstand til 2020-målet som i samme kvartal året før.

Opgørelsen inkluderer borgere i aktivering og er opgjort i fuldtidspersoner. Udsatte borgere består af borgere i revalidering, forrevalidering, ressourceforløb, på ledighedsydelse, samt aktivitetsparate kontanthjælpsmodtagere og aktivitetsparate integrationsydelsesmodtagere over 30 år.

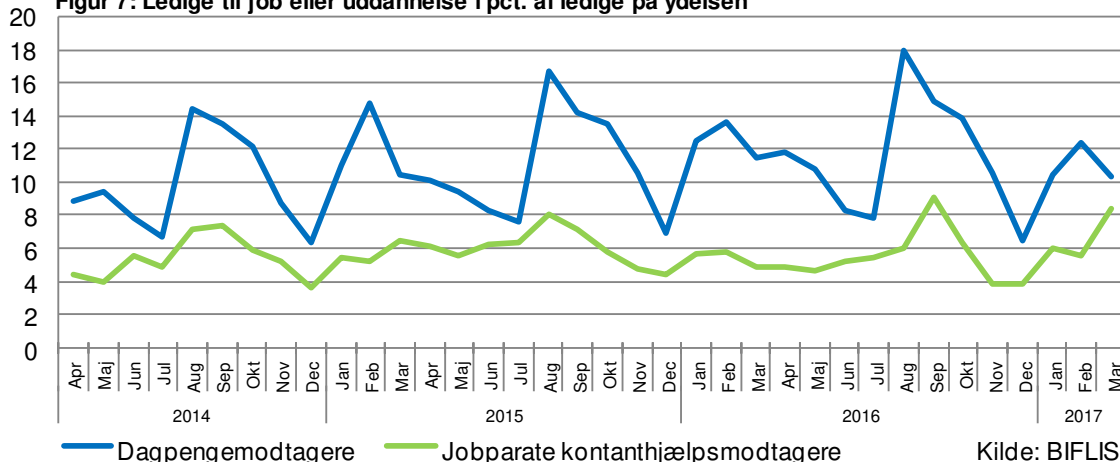


RESULTATRAPPORT

1.KVARTAL 2017

LEDIGE I JOB OG UDDANNELSE

Figur 7: Ledige til job eller uddannelse i pct. af ledige på ydelsen



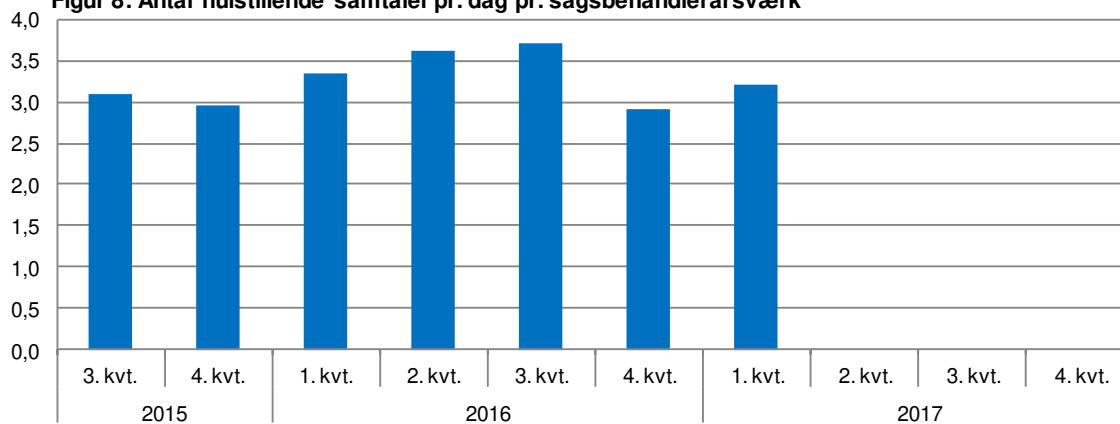
Vækst gennem job og uddannelse

I 1.kvartal 2017 gik 7.650 borgere fra ledighed til job eller uddannelse. Det svarer i gennemsnit til 10,2 pct. af de ledige hver måned. Det er 1 pct.-point lavere end samme kvartal året før.

Opgørelsen inkluderer dagpengemodtagere og jobparate kontanthjælpsmodtagere, som efter ledighedsforløbet er i job eller uddannelse. Data for de seneste 6 mdr. er estimerede og revideres løbende.

DAGLIGE SAMTALER PR. SAGSBEHANDLER

Figur 8: Antal nulstillende samtaler pr. dag pr. sagsbehandlerårsværk



Kilde: Egen opgørelse

Daglige samtaler pr. sagsbehandler

I 1.kvartal 2017 afholdte sagsbehandlerne i jobcentrene i gennemsnit 3,2 samtaler pr. dag.

Den lave samtaleproduktivitet i 4. kvartal 2016 kan henføres til implementeringen af FASIT (uddannelse af medarbejdere, lære nyt system at kende mv.)

Opgørelsen viser jobcentrenes nulstillende samtaler, dvs. samtaler som afholdes som ret og pligt.

I opgørelsen indgår kun medarbejdere, som afholder samtaler. Administrative medarbejdere, som er knyttet til sagsbehandlingen, men som ikke afholder samtaler, indgår ikke i opgørelsen. Antallet af samtaler pr. dag pr. medarbejder inkl. administrativt personale knyttet til sagsbehandlingen er 2,2.

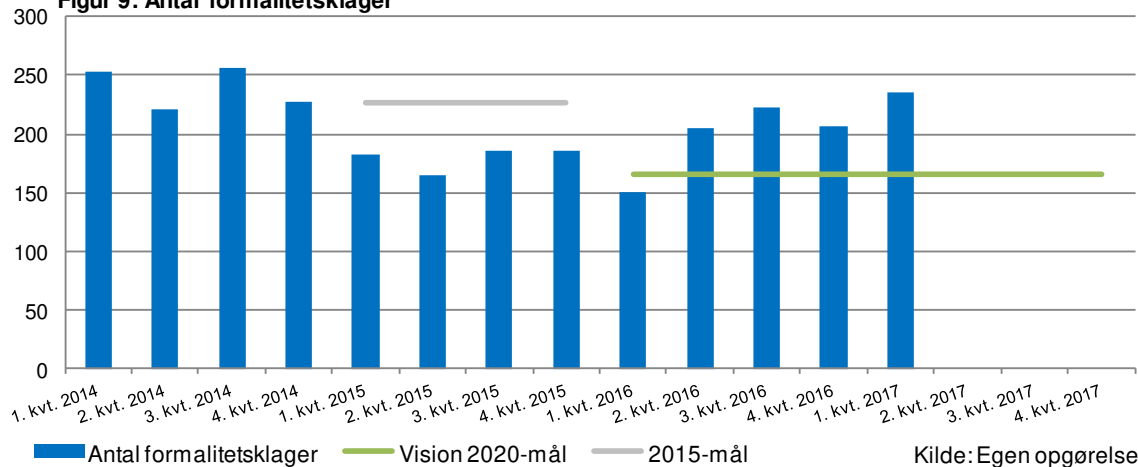


RESULTATRAPPORT

1.KVARTAL 2017

BORGERE FØR SYSTEMET

Figur 9: Antal formalitetsklager



Mål: Maksimalt 660 formalitetsklager om året, hvilket er 165 i kvartalet.

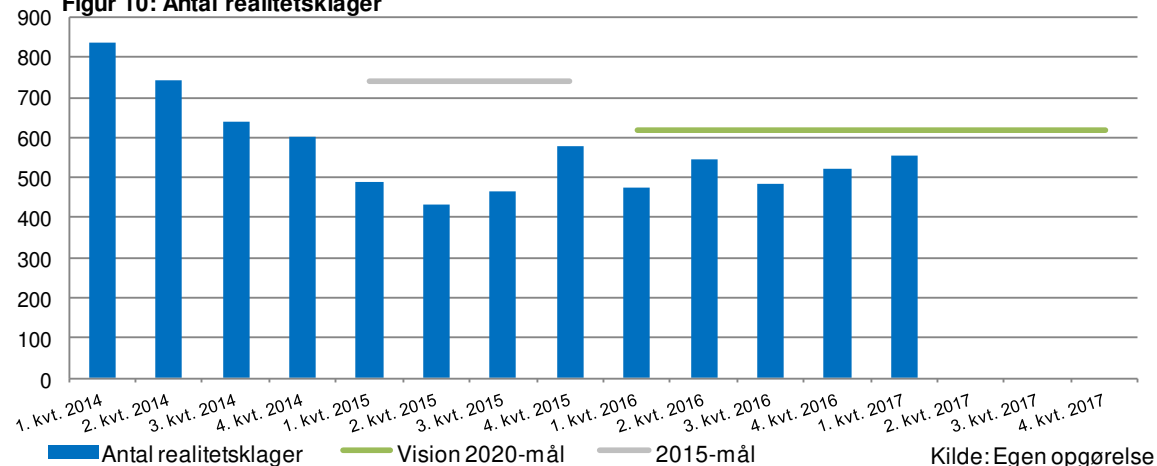
I 1.kvartal 2017 har Beskæftigelses- og Integrationsforvaltningen modtaget 236 formalitetsklagesager. I Vision 2020 er målet for formalitetsklager maksimalt 660 om året. Det svarer til maksimalt 165 klager i kvartalet. Dermed er målet overskredet i 1. kvartal 2017 med en margin på 71 klager.

Formalitetsklager er typisk klager over sagsbehandlingen. Antallet af klager svarer ikke til antal borgere, der har indgivet en klage, da borgere kan klage flere gange.

Kilde: Egen opgørelse

KVALITET I DRIFTEN

Figur 10: Antal realitetsklager



Mål: Maksimalt 2.480 realitetsklager om året, hvilket er 620 i kvartalet.

I 1.kvartal 2017 har Beskæftigelses- og Integrationsforvaltningen modtaget 557 realitetsklagesager. I Vision 2020 er målet for realitetsklager maksimalt 2480 om året. Det svarer til maksimalt 620 klager i kvartalet. Dermed indfries målet i 1.kvartal 2017 med en margin på 63 klager.

Realitetsklager er typisk klager over afgørelser. Antallet af klager svarer ikke til antal borgere, der har indgivet en klage, da borgere kan klage flere gange.

Kilde: Egen opgørelse

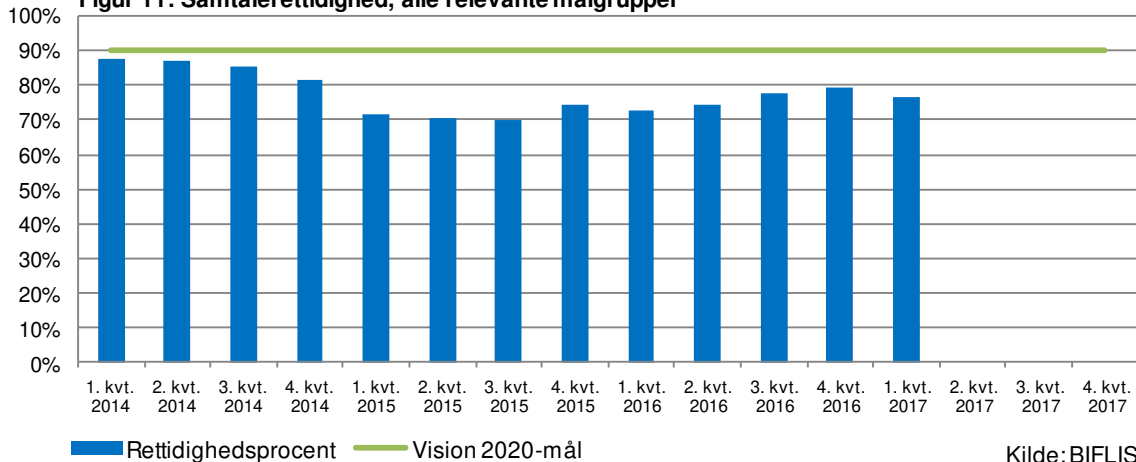


RESULTATRAPPORT

1.KVARTAL 2017

KVALITET I DRIFTEN

Figur 11: Samtalerettidighed, alle relevante målgrupper



Kilde: BIFLIS

Mål: Rettidigheden for jobsamtaler skal være 90 pct.

I 1.kvartal 2017 var rettidigheden for samtaler ca. 77 pct.

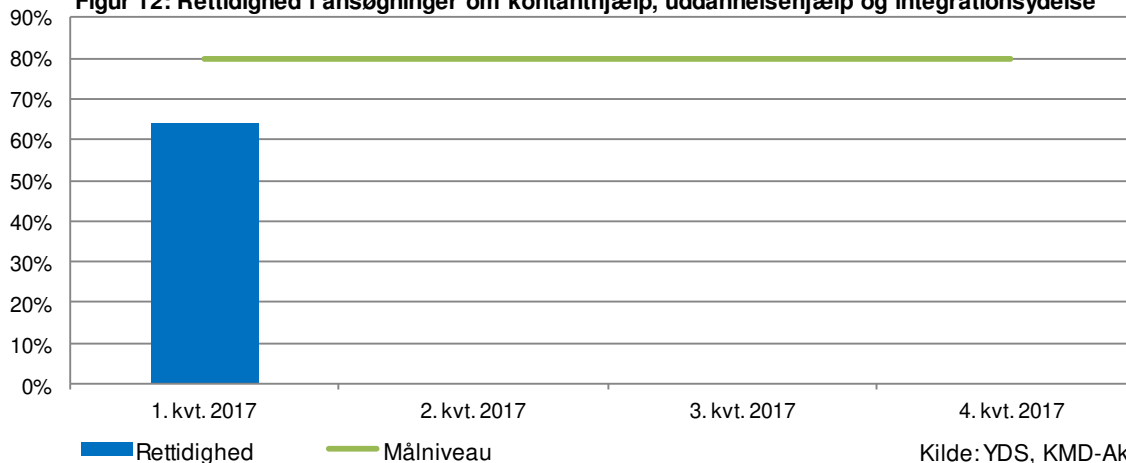
Målet er fastsat af udvalget til minimum 1 samtale i kvartalet. Det er et strengere krav end det lovgivningen foreskriver (4 samtaler om året).

Data for rettidigheden er ikke tilgængeligt for dagpengemodtagere siden 2. kvartal 2015. Derfor er målgruppen også udtaget af opgørelsen tilbage i tid.

Opgørelsen viser den samlede samtalerettidighed for modtagere af kontanthjælp, uddannelseshjælp, sygedagpenge og revalideringsydelse i Københavns Kommune

KVALITET I DRIFTEN

Figur 12: Rettidighed i ansøgninger om kontanthjælp, uddannelseshjælp og integrationsydelse



Kilde: YDS, KMD-Aktiv

Mål: Mindst 80 pct. af ansøgningerne om kontanthjælp, uddannelseshjælp og integrationsydelse skal være behandlet inden for 3 uger.

I 1.kvartal 2017 er 64 pct. af ansøgningerne behandlet inden for 3 uger.

Opgørelsen viser rettidigheden i Ydelsesservice håndtering af ansøgninger om kontanthjælp, uddannelseshjælp samt integrationsydelse.

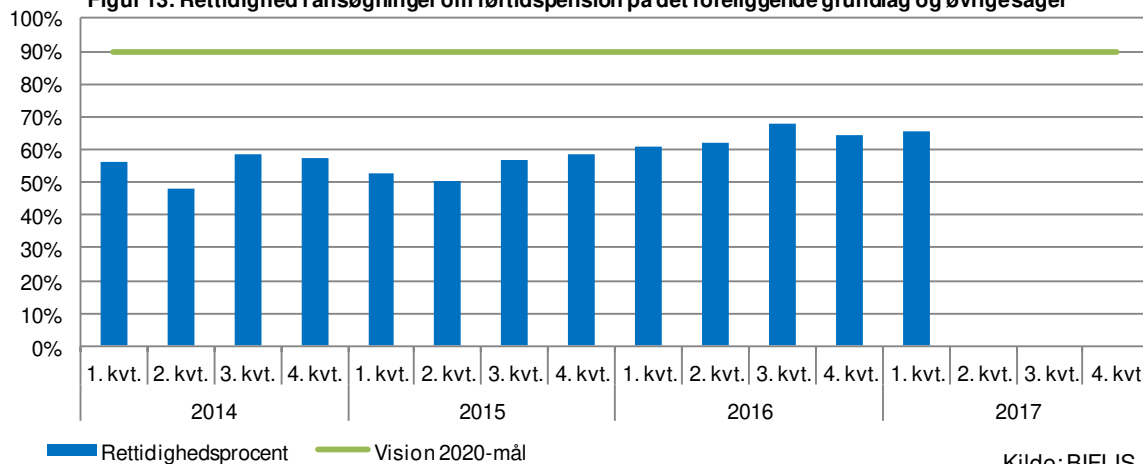


RESULTATRAPPORT

1.KVARTAL 2017

KVALITET I DRIFTEN

Figur 13: Rettidighed i ansøgninger om førtidspension på det foreliggende grundlag og øvrige sager



Kilde: BIFLIS

Mål: 90 pct. af alle sager behandles rettidigt.

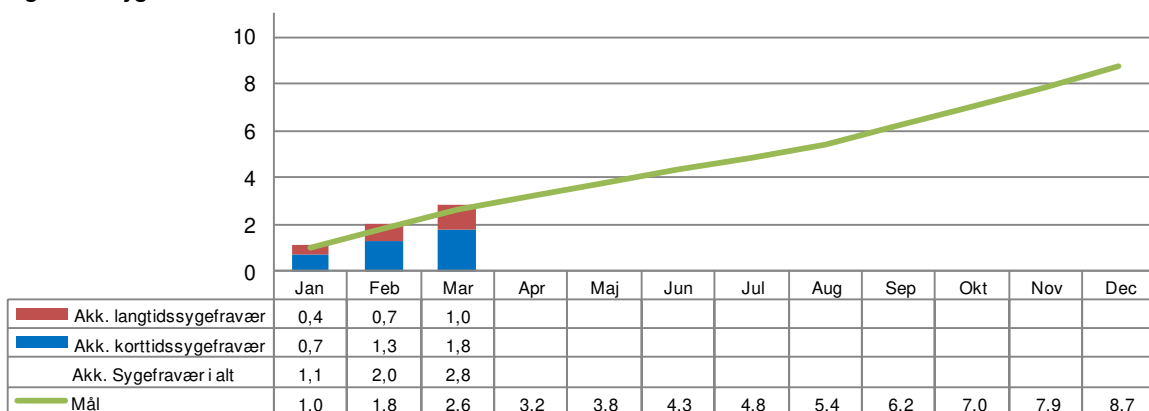
Rettigheden i 1. kvartal er 66 pct. og væsentlig under målet.

Pt. ingen data for ansøgninger om førtidspension på det foreliggende grundlag, som normalt udgør cirka 10 pct. af sagerne. Øvrige sager, herunder fleksjob, ressourceforløb og førtidspension, anses for rettidige når de er behandlet indenfor 23 uger, mens førtidspensionsansøgninger på det foreliggende grundlag er rettidige, når de er behandlet indenfor 8 uger. For øvrige sager er der særligt tre hændelser i forbindelse med rehabiliteringsteammødet, der har betydning for, om sagen er rettidig. Ud af de 34 pct. ikke-rettidige sager i 1. kvartal 2017 fordeler hændelserne sig på følgende:

- Mødet rykkes pga. at borger aflyser eller udebliver (2 pct.)
- Mødet afholdes men borger skal yderligere helbredsafklares (5 pct.)
- Mødet udsættes pga. manglende dokumentation (9 pct.)
- Anden årsag (18 pct.)

SYGEFRAVÆR

Figur 14: Sygefravær



Kilde: RUBIN - PERS

Mål: Forvaltningen skal højst have 8,7 sygefraværsdagsværk pr. fuldtidsansat i 2017

Sygefraværet ligger i 1. kvartal 2017 på 2,8 dagsværk pr. fuldtidsansat akkumuleret over året. Det er 0,2 dagsværk mere end hvad målet foreskriver efter 1. kvartal.