



20. maj 2019

Sagsnr.
2019-0122899

Dokumentnr.
2019-0122899-4

Bilag 4: Beskrivelse af scenarier for konkurrenceudsættelse

Indledning

På baggrund af ændringsforslag ÆF3 vedr. indstilling på TMU-mødet 08.04.2019 og som resultat af Ernest & Youngs budgetanalyse fase 1, har forvaltningen og serviceområde-MED arbejdet på at konkretisere og kvalificere områder til konkurrenceudsættelse.

Udgangspunktet har været at identificere hvilke og hvor store områder, der er behov for at udlicitere for at få en repræsentativ markedstest på effektiviteten.

Formålet med udbudsforslagene bunder endvidere i et sammenligningsgrundlag for forvaltningens egne opgaver som led i en intern optimeringsproces samt til brug i en kontinuerlig benchmark/markedstest.

Forvaltningen og serviceområde-MED's anbefaling

Forvaltningen og serviceområde-MED anbefaler i enighed forslag ”C” til udlicitering (bydelene Brønshøj-Husum og Vesterbro), hvilket forvaltningens hoved-MED (TMF-MED) bakker op om.

Det geografiske område, hvor de nævnte driftsopgaver indstilles konkurrenceudsat, svarer til ca. 13 % af det areal, som forvaltningen har ansvaret for eller drifter og omfatter ca. 40 af forvaltningens medarbejdere på det klassiske driftsområde.

I processen med udvælgelse af område er der lagt vægt på udvalgte kriterier samt en repræsentativ andel af driftens opgaveportefølje, kompleksitet i opgavetyper og områder herunder en arealmæssig volumen, der muliggør markedstest.

Involvering af serviceområde-MED

Forud for anbefalingen er der udarbejdet 7 forslag til udlicitering baseret på forvaltningens faglige viden og ekspertise samt erfaringer fra tidligere udlicitering, hvilket er blevet drøftet indgående og kvalificeret af serviceområde-MED.

Processen for serviceområde-MED's involvering – 2. kvartal 2019.

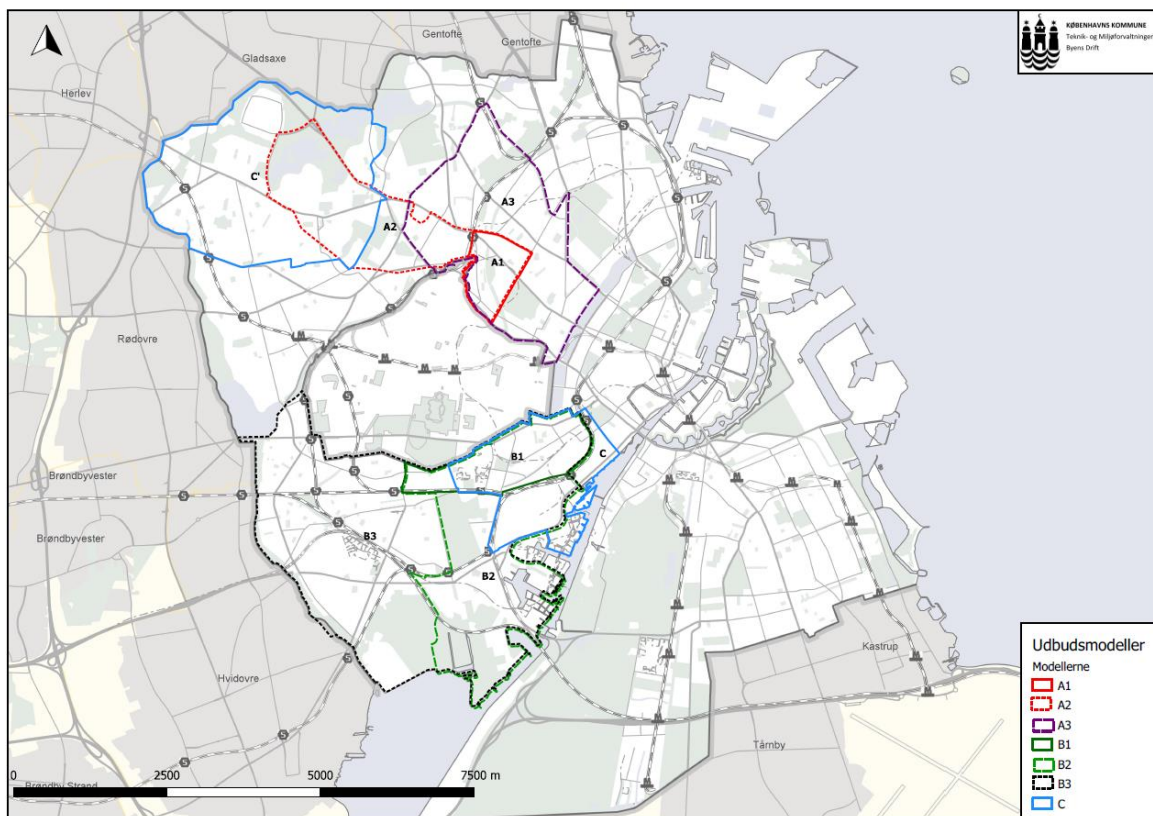
Datoer	Aktiviteter
26. april 2019	Serviceområde-MED workshop om EY's 14 effektiviseringsforslag
2.-3. maj 2019	Serviceområde-MED kommenterer på faglige kriterier for udlicitering
	Serviceområde-MED afleverer 2 forslag til områder til udlicitering
7. maj 2019	Serviceområde-MED deltager i workshop om 2 forslag til udlicitering
7.-10. maj	Forvaltningen foretager faglig kvalificering af forslag til områder til udlicitering samt udarbejder 4 yderligere forslag
10. maj 2019	Serviceområde-MED møde med fortsat drøftelse af de 6 forslag
13. maj 2019	Serviceområde-MED fremsender spørgsmål vedr. kvalificering af områder til udlicitering, proces mm.
13. maj 2019	Forvaltningen udarbejder svar på serviceområde-MED's spørgsmål
15. maj 2019	Serviceområde-MED møde vedr. de 6 forslag. Serviceområde-MED og forvaltningen opnår enighed om et 7. forslag (C)
15. maj 2019	Forvaltningens hoved-MED præsenteres for serviceområde-MED's og forvaltningens anbefaling og anerkender/vedkender dette.

7 forskellige forslag til markedstest

I vurderingen af repræsentativiteten for den eksisterende kommunale drift indgår 7 forskellige forslag.

Disse 7 forslag er (se kort nedenfor):

1. A1: (Udvalgte dele af Nørrebro)
2. B1: (Udvalgte dele af Vesterbro og Valby)
3. A2: (Udvidet A1)
4. B2: (Udvidet B2)
5. A3: (Udvidet Nørrebro inkl. A1 + A2)
6. B3: (Udvidet Vesterbro inkl. B1 + B2)
7. C: (Brønshøj/ Husum + Vesterbro – begge lokaludvalgets grænser)



I nedenstående skemaer fremgår driftsopgaver og andel af den samlede kommunale drift for hver af disse opgavetyper.

	A1		A2		A3		B1		B2		B3	
	enhed	%	enhed	%	enhed	%	enhed	%	enhed	%	enhed	%
Grøn drift og pleje												
Plæner	36358 m ²	0,56	515.473 m ²	7,90	275.216 m ²	4,22	27.366 m ²	0,42	222.999 m ²	3,42	842.850 m ²	12,92
Bevoksninger	5972 m ²	0,21	176.097 m ²	6,13	34.638 m ²	1,21	9.694 m ²	0,34	81.734 m ²	2,85	310.026 m ²	10,8
Træer	1646 stk.	3,50	4.118 stk.	8,75	5.901 stk.	12,53	1.884 stk.	4,00	3.530 stk.	7,5	8.476 stk.	18
Hække	1726 m	3,89	5.968 m	13,47	4.472 m	10,09	1.553 m	3,50	2.623 m	5,92	6.050 m	13,65
Blomster (areal)	781 m ²	0,19	20.759 m ²	5,01	2.658 m ²	0,64	3.696 m ²	0,89	5.847 m ²	1,41	11.810 m ²	2,85
Blomster (punkt)	51 stk.	2,96	130 stk.	7,54	406 stk.	23,56	286 stk.	16,60	448 stk.	26	591 stk.	34,3
Vand	479 m ²	0,02	363.000 m ²	17,95	947 m ²	0,05	1.579 m ²	0,08	4.646 m ²	0,23	28.492 m ²	1,41
Belægninger	34106 m ²	2,70	113.778 m ²	9,01	5.973 m ²	0,47	56.030 m ²	6,28	79.230 m ²	6,28	182.292 m ²	14,44
Tærrenudstyr (areal)	1366 m ²	3,67	5.003 m ²	13,46	2.946 m ²	7,92	2.489 m ²	6,69	2.410 m ²	6,48	5.235 m ²	14,08
Tærrenudstyr (linje)	3032 m	2,51	9.636 m	7,99	11.488 m	9,52	5.484 m	4,55	6.848 m	5,68	17.031 m	14,12
Tærrenudstyr (punkt)	486 stk.	3,31	1.308 stk.	8,90	1.522 stk.	10,35	824 stk.	5,60	1.075 stk.	7,31	2.099 stk.	14,28
Renhold												
Vej- og fortovsareal	328.920 m ²	3,52	696.958 m ²	7,46	1.349.679 m ²	14,44	576.917 m ²	6,17	706.598 m ²	9,9	1.671.474 m ²	17,89
Cykelsti	11.750 m	3,17	30.810 m	8,32	50.168 m	13,55	15.810 m	4,27	37.320 m	10,1	68.649 m	18,54
Affaldskurve	152 stk.	2,90	350 stk.	6,69	643 stk.	12,28	450 stk.	8,6	608 stk.	11,6	1.034 stk.	19,75
Ubemandede toiletter	3 stk.	2,31	10 stk.	7,69	18 stk.	13,85	9 stk.	6,92	10 stk.	7,69	20 stk.	15,38
Areal (m2)	1,82 %		8,41 %		7,44 %		3,02 %		5,88 %		13,58 %	
Linje (m)	3,08 %		8,67 %		12,35 %		4,27 %		8,78 %		17,14 %	
Punkter (stk)	3,39 %		8,59 %		12,33 %		2,28 %		8,23 %		17,74 %	
SAMLET gennemsnit for Grøn drift og Renhold	2,76 %		8,56 %		10,71 %		3,19 %		7,63 %		16,15 %	
Medarbejderestimat	14		36		49		15		49		86	
Pleje af kirkegårde			Brønshøj Kirkegård		Assistensens Kirkegård				Vestre Kirkegård		Vestre Kirkegård	
Græs			9.811 m ²	1,32	106.743 m ²	14,41			300.126 m ²	40,5	300.126 m ²	40,52
Bevoksninger			1.286 stk.	1,10	14.713 stk.	1,99			46.025 stk.	39,4	46.025 stk.	39,42
Træer			200 stk.	1,70	2.519 stk.	21,40			3.450 stk.	29,3	3.450 stk.	29,31
Hække			1.110 m	3,72	2.536 m	8,49			8.637 m	28,9	8.637 m	28,93
Blomster (areal)			450 m ²	1,04	10.691 m ²	1,44			22.173 m ²	51,3	22.173 m ²	51,28
Blomster (punkt)			0 stk.	0,00	0 stk.	0,00			0 stk.	0	0 stk.	0
Vand			0 m ²	0,00	0 m ²	0,00			1.883 m ²	82,5	1.883 m ²	82,52
Belægning			10.774 m ²	4,56	36.150 m ²	4,88			80.599 m ²	34,1	80.599 m ²	34,13
Tærrenudstyr (areal)			17 m ²	1,72	4 m ²	0,00			689 m ²	71,8	689 m ²	71,82
Tærrenudstyr (linje)			709 m	5,11	2.871 m	20,71			4.757 m	34,3	4.757 m	34,33
Tærrenudstyr (punkt)			53 stk.	4,09	188 stk.	1,60			212 stk.	16,4	212 stk.	16,37
Ubemandede toiletter			1 stk.	20,00	1 stk.	20,00			1 stk.	20	1 stk.	20
SAMLET for Kirkegårde			1,48 %		13,89 %				27,65 %		27,65 %	
SAMLET for Grøn drift, Renhold og Kirkegård	2,41 %		7,71 %		12,2 %		2,82 %		6,69 %		15,82 %	

	Nuværende udbud		Vesterbro		Brønshøj-Husum	
	enhed	%	enhed	%	enhed	%
Grøn drift og pleje						
Plæner	220.779 m ²	3,39	45.724 m ²	0,70	809.501 m ²	12,41
Bevoksninger	154.417 m ²	5,38	14.165 m ²	0,49	601.644 m ²	20,96
Træer	9.300 stk.	19,75	1.992 stk.	4,23	4.236 stk.	9,01
Hække	3.433 m	7,75	1.518 m	3,43	6.814 m	15,38
Blomster (areal)	22.537 m ²	5,44	3.662 m ²	0,88	148.588 m ²	35,84
Blomster (punkt)	36 stk.	2,09	275 stk.	15,96	40 stk.	2,32
Vand	43.667 m ²	2,16	1.579 m ²	0,08	572.077 m ²	28,29
Belægninger	61.284 m ²	4,85	56.893 m ²	4,51	138.940 m ²	11,01
Tærrenudstyr (areal)	602 m ²	1,62	2.540 m ²	6,83	6.092 m ²	16,38
Tærrenudstyr (linje)	6.051 m	5,02	6.040 m	5,01	14.101 m	11,69
Tærrenudstyr (punkt)	817 stk.	5,56	1.861 stk.	12,66	1.557 stk.	10,59
Renhold						
Vej- og fortovsareal	1.743.385 m ²	18,65	636.287 m ²	6,81	404.434 m ²	4,33
Cykelsti	102.383 m	27,64	20.727 m	5,60	23.705 m	6,4
Affaldskurve	459 stk.	8,77	462 stk.	8,83	263 stk.	5,02
Ubemandede toiletter	0 stk.	0	9 stk.	6,92	10 stk.	7,69
Areal (m2)	10,00 %		3,39 %		11,93 %	
Linje (m)	20,90 %		5,28 %		8,34 %	
Punkter (stk)	15,41 %		6,01 %		8,48 %	
SAMLET gennemsnit for Grøn drift og Renhold	15,43 %		4,89 %		9,58 %	
Medarbejderestimat	15		14		25	
Pleje af kirkegårde						
					Brønshøj Kirkegård	
Græs					9.811 m ²	1,32
Bevoksninger					1.286 stk.	1,10
Træer					200 stk.	1,70
Hække					1.110 m	3,72
Blomster (areal)					450 m ²	1,04
Blomster (punkt)					0 stk.	0,00
Vand					0 m ²	0,00
Belægning					10.774 m ²	4,56
Tærrenudstyr (areal)					17 m ²	1,72
Tærrenudstyr (linje)					709 m	5,11
Tærrenudstyr (punkt)					53 stk.	4,09
Ubemandede toiletter					1 stk.	20,00
SAMLET for Kirkegårde					1,48 %	
SAMLET for Grøn drift, Renhold og Kirkegård	13,48 %		4,27 %		8,78 %	

De nuværende udbud omfatter:

Renhold Amager, drift af Krogebjergparken, Kagsmosen, Brønshøjparken, Sundbyvesterparken, Ryvangens Naturpark, vejrabatter Amager øst og gadetræer i den nordlige del af byen.

Faglige kriterier for udlicitering

Udliciteringen skal:

1. Give en repræsentativ markedstest af prisniveauet for de enkelte driftsopgaver på effektiviteten i forvaltningen (Byens Drift) dvs. de opgaver der udbydes, skal dække de fleste og vigtigste opgaver, som Byens Drift løser.
2. Give byder ved udbud, i videst muligt omfang, de samme udfordringer og vilkår til opgaveløsningen, som TMF har
3. Sikre at de udbudte opgaver og Byens Drift's egenproduktion løses på samme kvalitetsniveau og efter de samme tilstandskrav.
4. Sikre at de udbudte opgaver har et tilstrækkeligt omfang til at sikre sammenlignelighed med egenproduktionen.
5. Give ny viden på kort og lang sigt om Byens Drift's opgaver.