



Til Økonomiudvalget

14-09-2012

Nøgletal for kriminalitet i København for 1. halvår 2012

Sagsnr.
2012-114276

Borgerrepræsentationen besluttede den 28. januar 2010, at Økonomiudvalget løbende skal forelægges nøgletal for kriminaliteten i København.

Dokumentnr.
2012-610014

Vedlagte nøgletal dækker perioden 1. halvår 2012 sammenlignet med samme periode i 2011. Kriminaliteten i København i 1. halvår 2012 er inden for udvalgte kriminalitetstyper haft en svag stigning på 5 % i forhold til samme periode i 2011. Ser man over en længere periode, 1. halvår 2012 sammenlignet med samme periode 2010, er der dog tale om et fald på 8 %.

Sagsbehandler
Tobias Borup Clausen

Nedenfor beskrives en udvalgte resultater:

- Indbrud er faldet markant med 26 % sammenlignet med samme periode i 2011 mens tyverier har oplevet en stigning på 42 %. Set i forhold til samme periode i 2010 er indbrud forsat stærkt faldende imens tyveri har oplevet en mindre stigning på 14 %.
- Anmeldelser om røveri mod forretning er faldet med 18 % sammenlignet med sidste år, mens kommunen oplever en forsat stigning på 10 % i antallet af anmeldte røverier mod personer.
- I 1. halvår 2012 er der oplevet en samlet stigning i anmeldelser om overtrædelser af våbenloven, "kniv på offentligt sted" svarende til 48 % i forhold til samme periode sidste år. For 1. halvår 2012 sammenlignet med samme periode 2011, er der desuden sket en stigning på anmeldelser, der dækkes af våbenloven, øvrigt på 26 %.
- Anmeldelser af vold er mere eller mindre uændret sammenlignet med samme periode i 2011. Set i forhold til 1. halvår 2010, er der dog tale om et fald på 9 %.

Sigtede personer fra 10-25 år

Antallet af sigtede personer i hele aldersgruppen 10-25 år inden for udvalgte kriminalitetstyper er steget med 8 % i 1. halvår 2012, i forhold til samme periode 2011. Denne udvikling skyldes en stigning indenfor aldersgruppen 14-17 år og 18-25 år på hhv. 6 % og 7 %, samt en stigning inden for aldersgruppen 10-13 år på 38 %, svarende til 5 sigtelser. Ser man dog på perioden sammenlignet med 1. halvår af 2010, er der alene tale om stigning inden for aldersgruppen 18-25 år, idet der er tale om et fald på 36 % for aldersgruppen 14-17 år og et uændret resultat blandt aldersgruppen 10-13 år.

Økonomiudvalget forelægges nøgletal for kriminalitet næste gang i oktober 2012 dækkende udviklingen i 3. kvartal 2012.

Nøgletal for Københavns Kommune vedlagt

1. Antal anmeldelser fordelt på udvalgte typer af kriminalitet for 1. Kvartal 2011 og 1. Kvartal 2012
2. Antal anmeldelser af udvalgte typer af kriminalitet fordelt på kommunens områder.
3. Top 25 for oftest forekomne gerningssteder (gader/pladser) – på udvalgte typer af kriminalitet
4. Antal sager og hændelser (uden færdsel) fordelt på kommunens områder
5. Antal sigtede personer på udvalgte typer af kriminalitet for 10–25-årige (inklusive "sigtelser" for under 14-årige)
6. Antal sigtede personer på udvalgte typer af kriminalitet for 10–25-årige (inklusive "sigtelser" for under 14-årige) fordelt på 3 aldersgrupper.

De udvalgte typer af kriminalitet dækker over følgende gerningskoder

- Indbrud i lejlighed (75212)
- Indbrud i villa og lignende (75211)

- Røveri mod andre (76319)
- Røveri mod forretning (76313)
- Røveri – særligt farligt – mod forretning (76323)
- Røveri – særligt farligt – mod andre (76329)
- Røveri mod tankstation (76314)

- Tyveri fra personbil (75511)
- Tyveri, tricktyveri i beboelse (75580)

- Vold (73241)
- Vold, kvalificeret (73251)

- Våbenloven, skydevåben (84171)
- Våbenloven, §4, stk. 1, kniv på offentligt sted (84172)
- Våbenloven, anden overtrædelse (84173)
- Våbenloven, i øvrigt (84174)



Nøgletal for kriminalitet i Københavns Kommune *1. Halvår 2012*

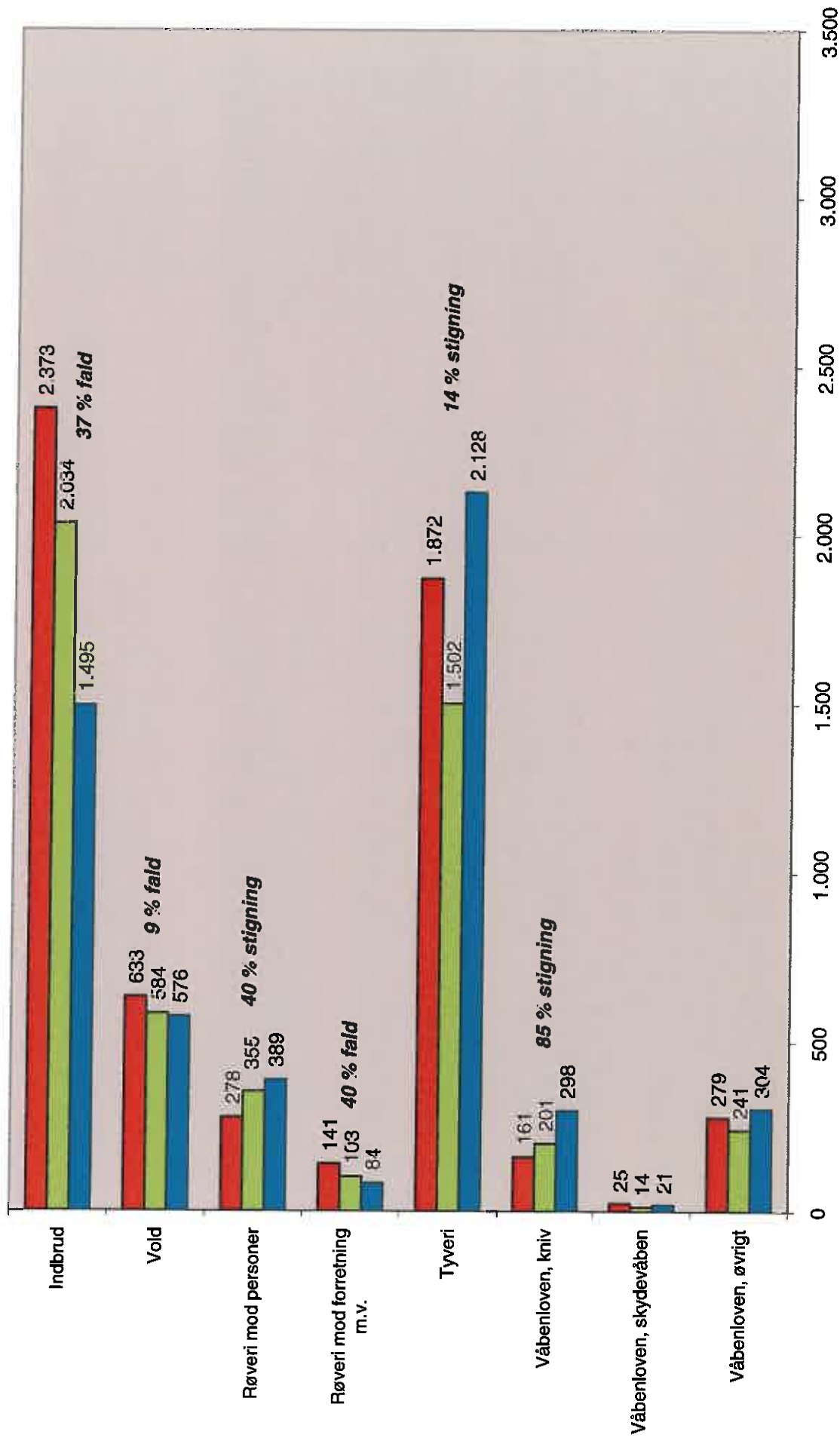


Økonomiudvalget 2. oktober 2012

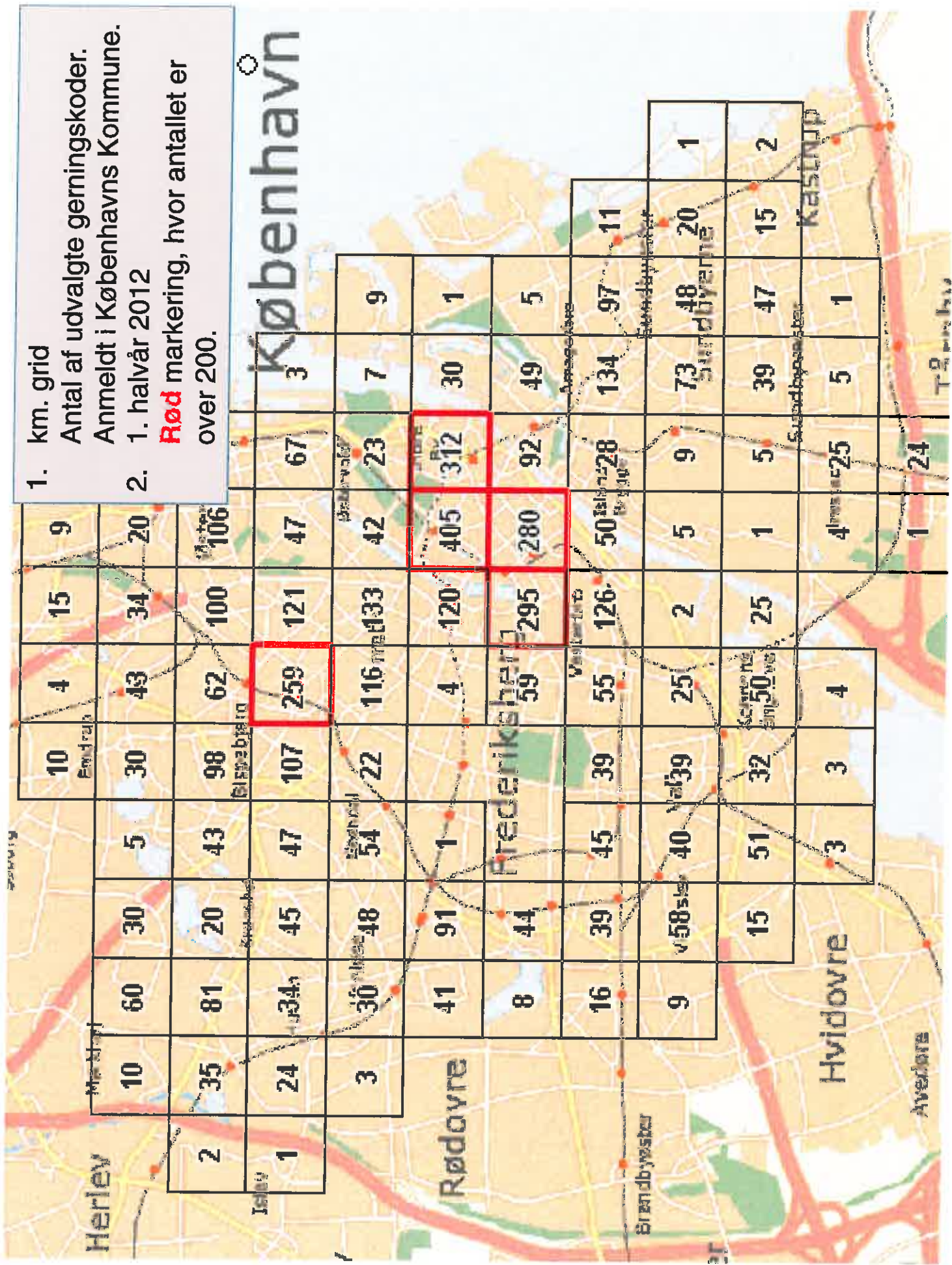
Antal anmeldelser fordelt på udvalgte typer af kriminalitet

Periode 1. halvår 2010, 2011 og 2012 - samlet stigning imellem 1. halvår 2011 og 1. halvår 2012 på 5% - samlet fald imellem 2010 og 2012 på 8%. Den procentvise forskydning viser forskellen i samme periode for hhv. 2010 og 2012.

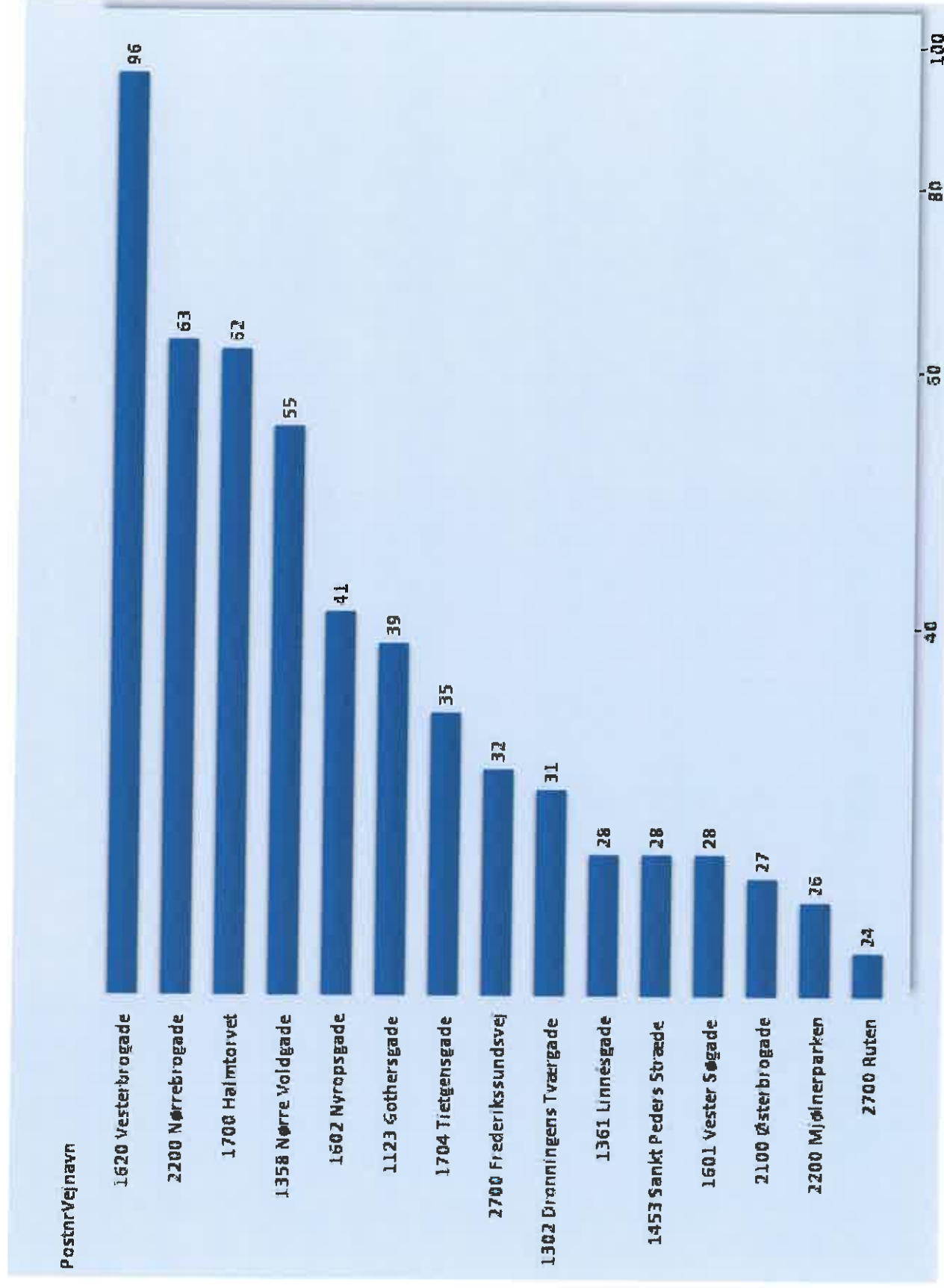
■ 2010 ■ 2011 ■ 2012



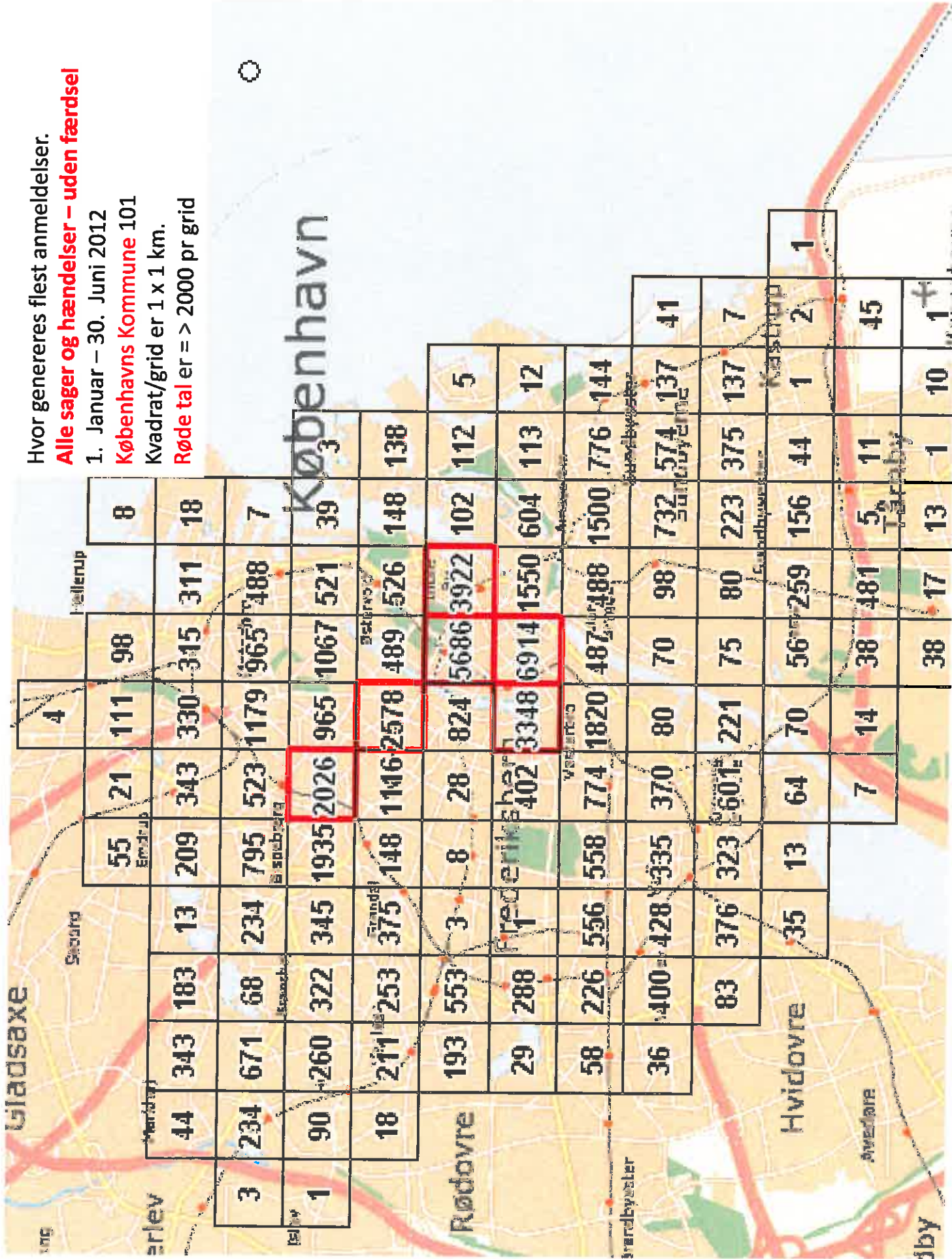
1. km. grid
- Antal af udvalgte gerningskoder.
- Anmeldt i Københavns Kommune.
1. halvår 2012
- Rød** markering, hvor antallet er over 200.



Top 15 for oftest forekomne gerningssteder – udvalgte gerningskoder Københavns kommune 1. halvår 2012

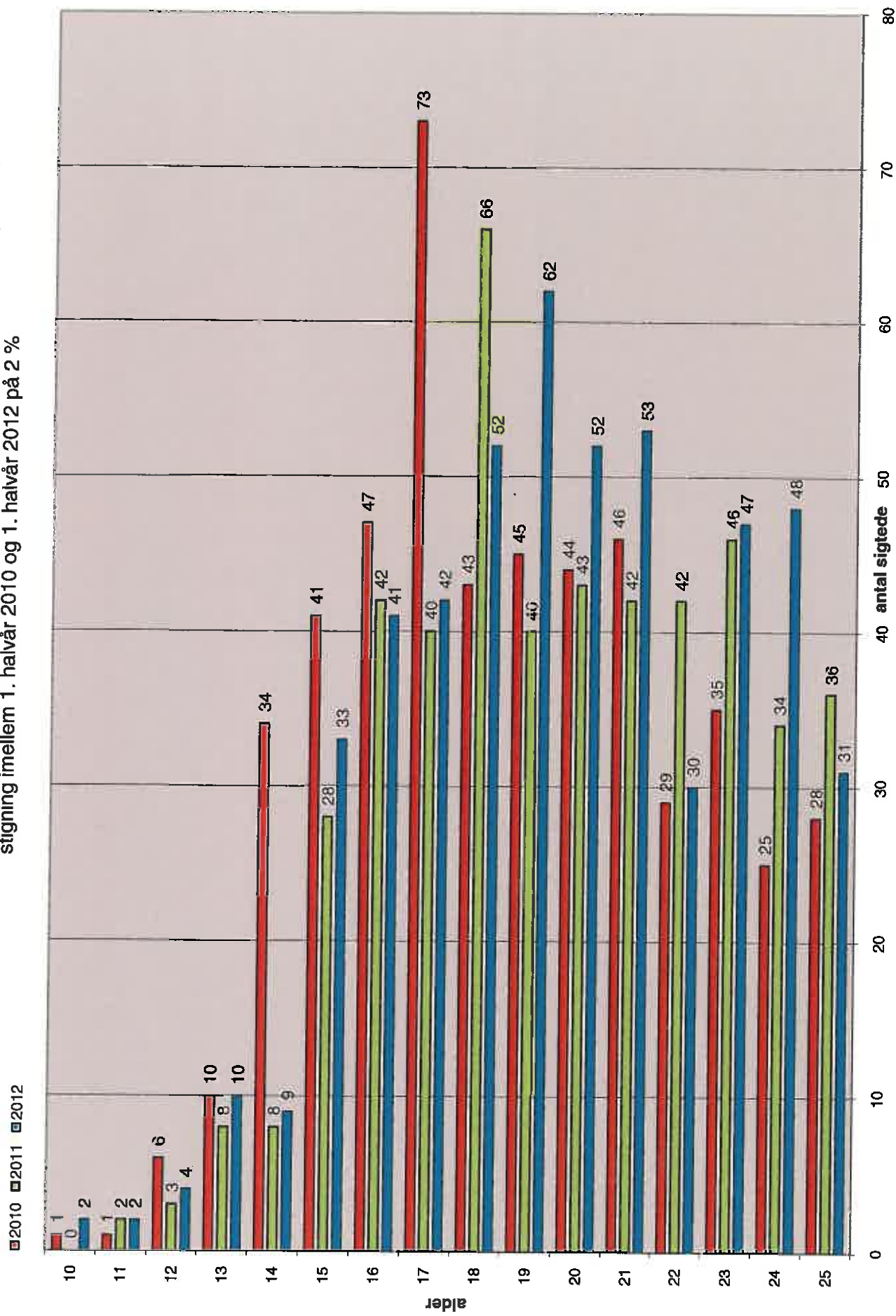


Hvor genereres flest anmeldelser.
Alle sager og hændelser – uden færdsel
 1. Januar – 30. Juni 2012
Københavns Kommune 101
 Kvadrat/grid er 1 x 1 km.
Røde tal er = > 2000 pr grid



Antal sigtede personer på udvalgte typer af kriminalitet fordelt på alder 10 til 25 år

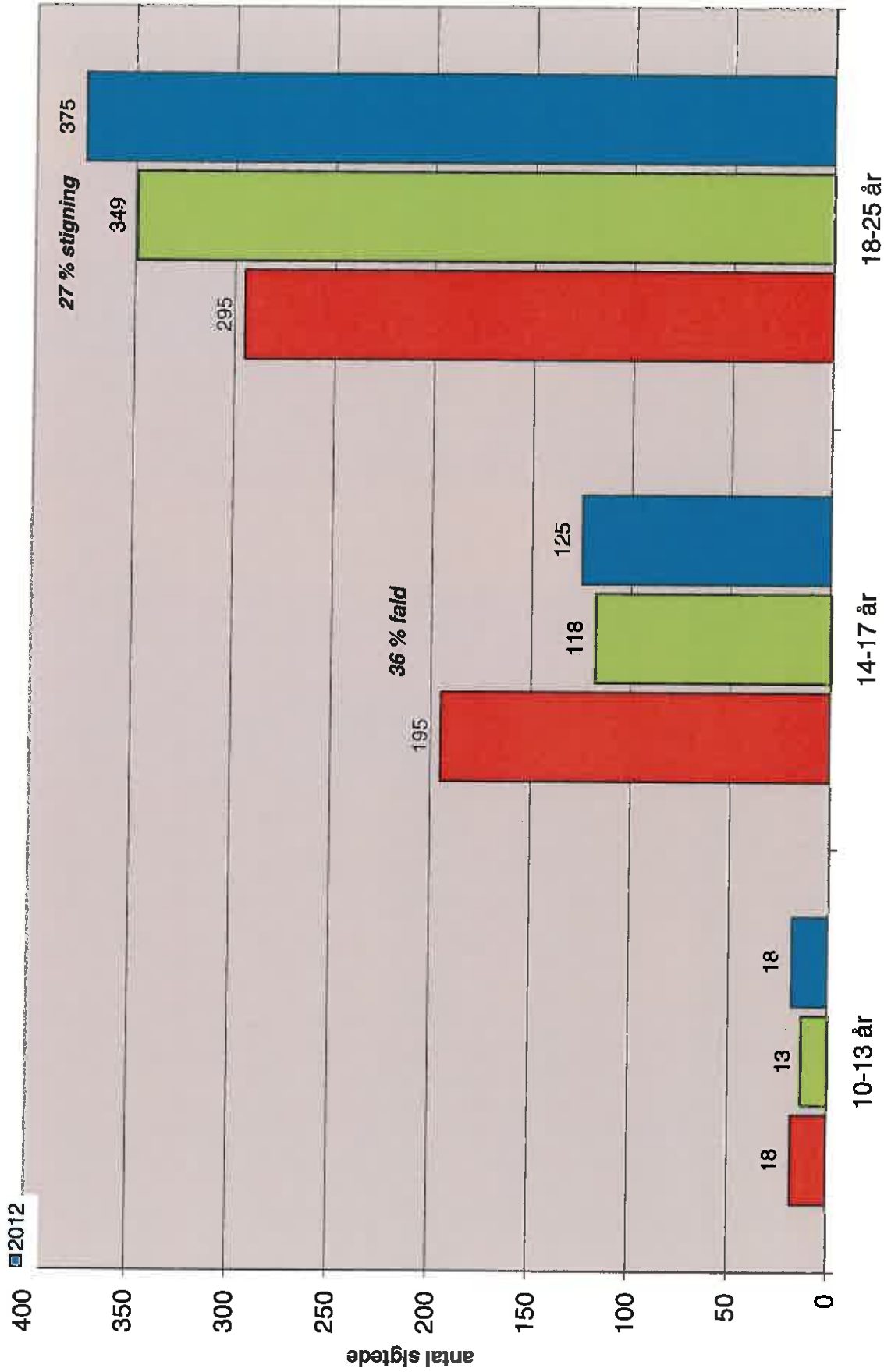
Periode 1. halvår 2010, 2011 og 2012 - samlet stigning imellem 1. halvår 2011 og 1. halvår 2012 på 8 %, - samlet stigning imellem 1. halvår 2010 og 1. halvår 2012 på 2 %



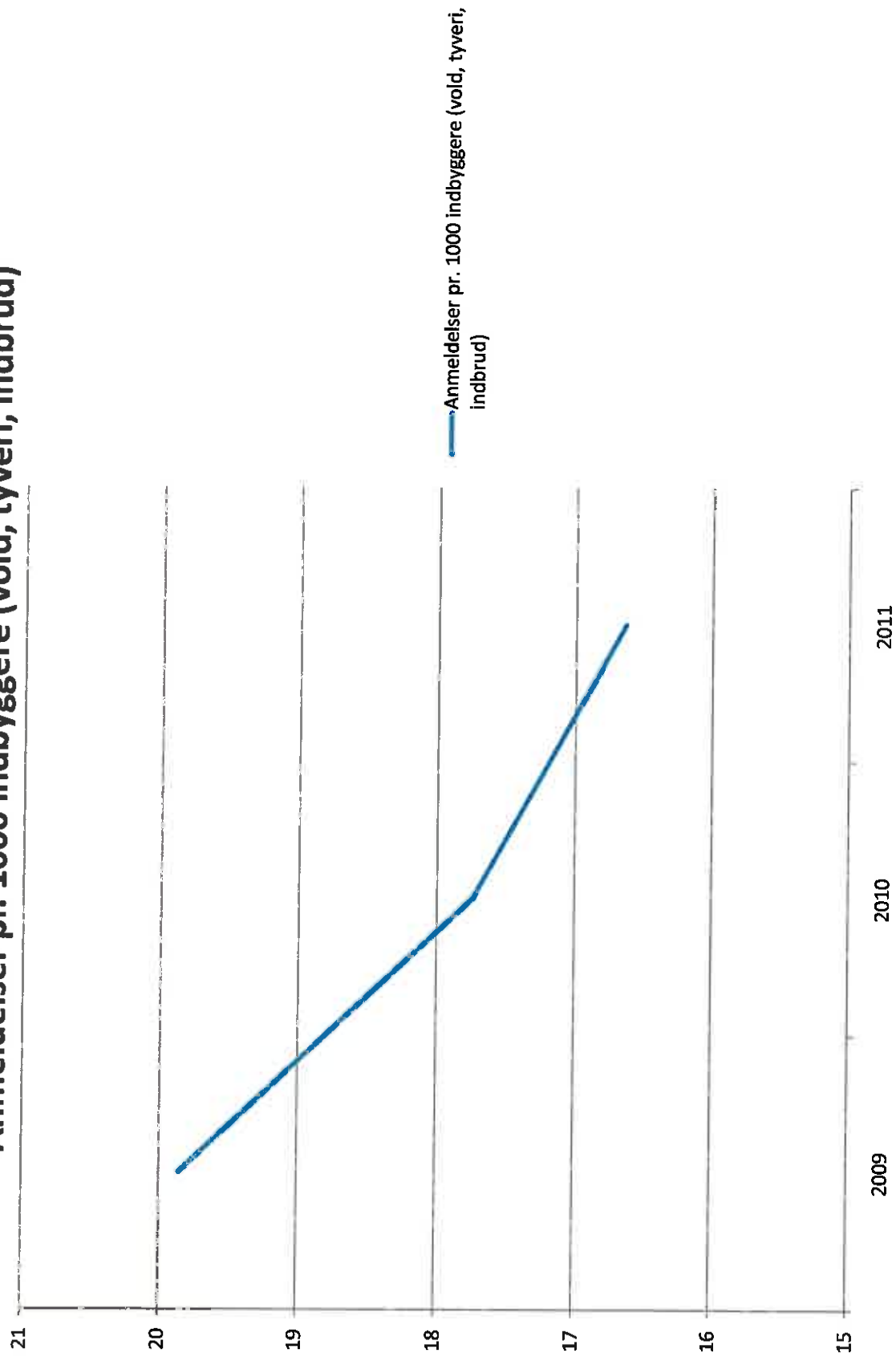
Antal sigtede personer på udvalgte typer af kriminalitet fordelt på 3 aldersgrupper

Periode 1. halvår 2010, 2011 og 2012 - samlet stigning imellem 1. halvår 2011 og 1. halvår 2012 på 8 % - samlet stigning imellem 2010 og 2012 på 2 %. Den procentvise forskydning viser forskellen i samme periode for hhv. 2010 og 2012.

■ 2010
■ 2011
■ 2012

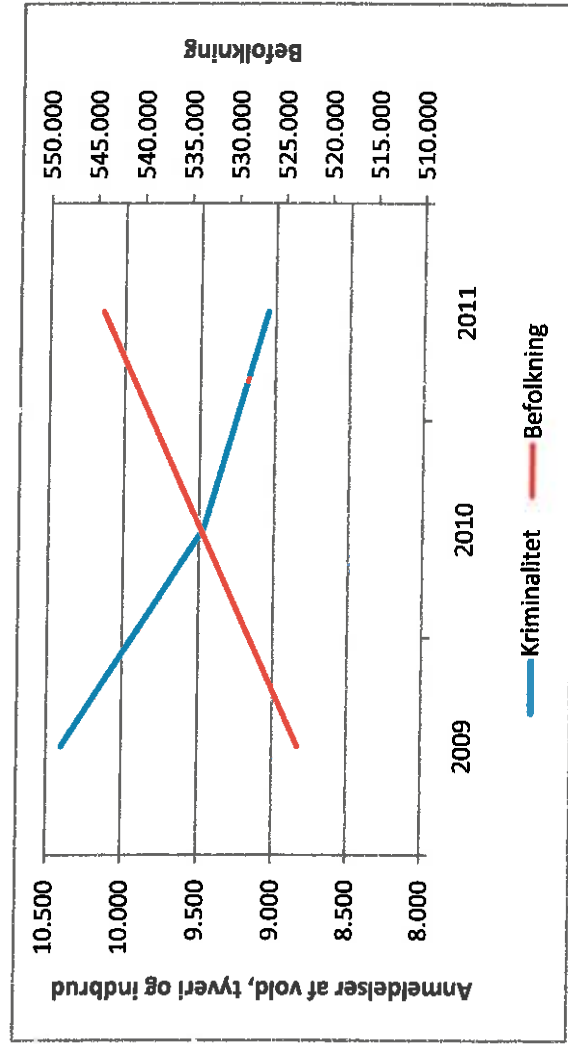


Anmeldelser pr. 1000 indbyggere (vold, tyveri, indbrud)



	2009	2010	2011	2012
Befolkning 1. januar	518.574	528.208	539.542	549.050

	2009	2010	2011
Indbrud	4618	3626	3709
Tyveri	4433	4625	4121
Vold	1343	1220	1225
Kriminalitet	10394	9471	9055
Befolkning	523391	533875	544296



2009 2010 2011
Anmeldelser pr. 1000 ir 19,85896 17,74011 16,63617

Anmeldelser pr. 1000 indbyggere (vold, tyveri, indbrud)

