

Vanløsepuljen 2020

Indhold

Indledning.....	1
Covid-19's påvirkning på puljeansøgninger 2020.....	1
Status på ansøgninger og ansøgere i 2020	2
Størrelse på det ansøgte beløb	4
Målgruppe.....	5
Geografisk placering.....	8
Kategori.....	9

Indledning

Vanløse Lokaludvalg har fra Københavns Borgerrepræsentation fået til opgave at udmønte en pulje til at fremme lokale aktiviteter inden for demokrati, kultur og netværk.

Vanløse Lokaludvalg har til dette formål etableret Vanløsepuljen. Lokaludvalget ønsker med Vanløsepuljen at inspirere Vanløses borgere til at skabe tværgående, bydelsrelaterede, dialogskabende og netværksdannende aktiviteter i Vanløse og for Vanløses borgere. Alle borgere, grupper, foreninger, institutioner m.m. kan søge om økonomisk støtte til aktiviteter og arrangementer, som afvikles i Vanløse eller for borgere i Vanløse.

Puljemidler bevilges som en underskudsgaranti til ansøgeren af Vanløsepuljen efter, lokaludvalget har behandlet og truffet afgørelse om tilsagn.

Behandling af puljeansøgninger sker på baggrund af Vanløse Lokaludvalgs retningslinjer for puljemidler samt de besluttede ansøgningsfrister. Retningslinjer og ansøgningsfrister kan sammen med ansøgnings-, evaluerings- og regnskabsskema findes på lokaludvalgets hjemmeside.

I den følgende rapport gives der status på antallet af ansøgninger og ansøgere i 2020. Desuden skaber rapporten et overblik over, hvordan puljemidlerne er blevet fordelt i forhold til målgruppe, geografi m.m.

Covid-19's påvirkning på puljeansøgninger 2020

Covid-19 har i 2020 sat store begrænsninger på fysiske arrangementer i Vanløse. Større og løbende sundhedsrestriktioner såsom forsamlingsforbud har betydet, at adskillige puljeansøgere, der har modtaget bevillinger fra Vanløsepuljen, enten har måtte tilpasse deres projekt eller aflyse det. Særligt i foråret og vinteren 2020 er flere bevilgede projekter blevet aflyst pga. sundhedsrestriktioner.

I alt er 15 ud af 56 bevilgede ansøgninger aflyst i 2020 pga. Covid-19, og størstedelen af de gennemførte projekter har skulle omstille sig for at imødekomme de daværende sundhedsrestriktioner. Herudover var enkelte ansøgere også nødt til

at trække deres ansøgning tilbage før lokaludvalgets behandling pga. corona-udviklingen.

I 2020 har lokaludvalget målrettet annonceret efter puljeansøgninger med kreative og forsvarlige måder at være sammen på under COVID-19, og ligeledes har sekretariatet haft en løbende dialog med puljeansøgerne omkring afholdelse af det relevante projekt i forhold til sundhedsrestriktioner, udbetaling af støtte m.v.

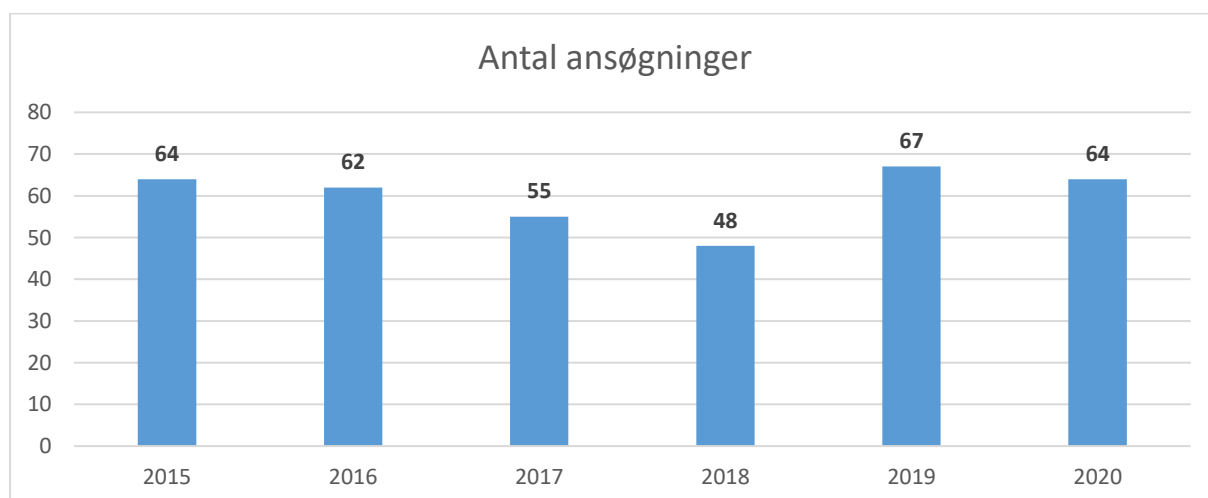
Status på ansøgninger og ansøgere i 2020

I 2020 modtog Vanløse Lokaludvalg 64 ansøgninger til Vanløsepuljen. Dette er et fald på 4 % (3 ansøgninger) i forhold til 2019 (figur 1). Ud af de 64 ansøgninger i 2020 bevilgede lokaludvalget en underskudsbevilling til 56 ansøgninger (87 %). Af de resterende 8 ansøgninger fik 6 ansøgninger afslag og 2 ansøgninger blev trukket tilbage før lokaludvalgets behandling.

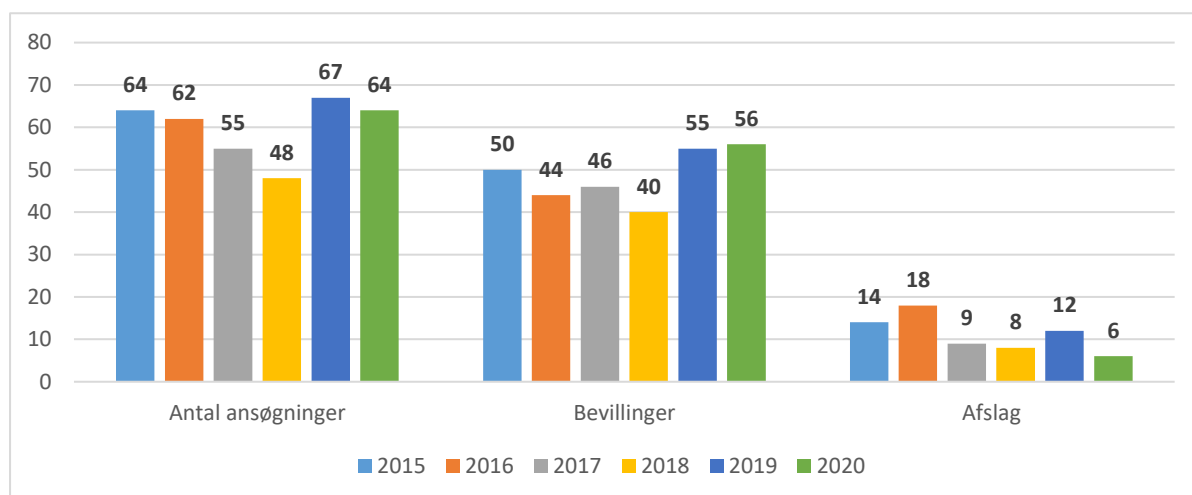
Figur 2 viser antallet af ansøgninger, bevillinger og afslag siden 2015. Variationen af antallet af bevillinger og afslag for det enkelte år kan skyldes flere ting. Udover at 2020 var præget af Covid-19, så kan variationerne også skyldes, at det samlede beløb af puljemidler bevilget til ansøgninger har varieret fra år til år. En anden årsag kan være forskelle på størrelserne af det ansøgte beløb, som varierer fra år til år jf. figur 6.

Hvert år modtager lokaludvalget flere ansøgninger fra den samme ansøger. I 2020 stod 42 ansøgere bag de i alt 64 modtagne ansøgninger til Vanløsepuljen. Antallet af forskellige ansøgere er i 2020 faldet i forhold til antal forskellige ansøgere fra 2019 jf. figur 3, der viser udviklingen af antallet af forskellige ansøgere fra 2015-2020.

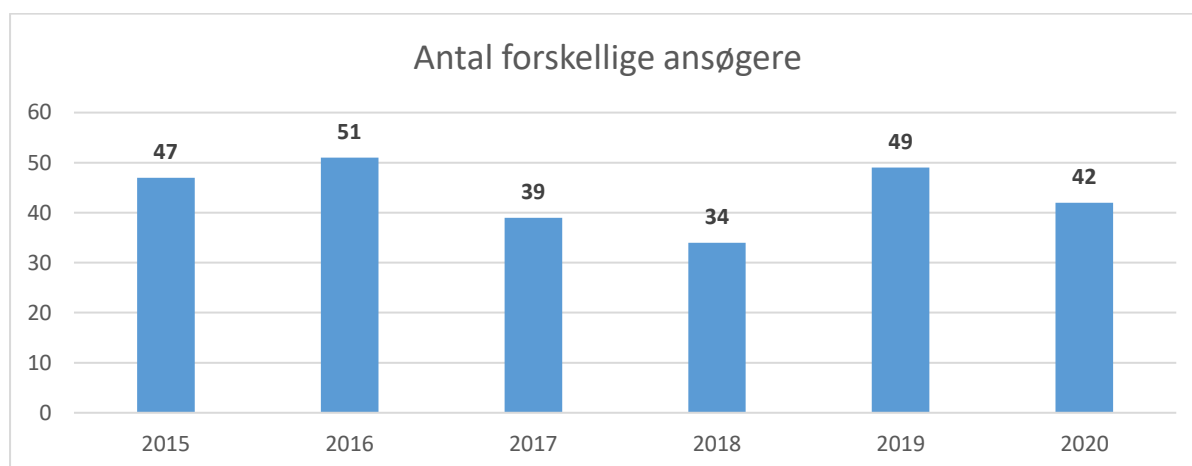
Figur 1: Antal ansøgninger fra 2015-2020



Figur 2: Antal ansøgninger, bevillinger og afslag for 2015-2020



Figur 3: Antal ansøgere fra 2015-2020



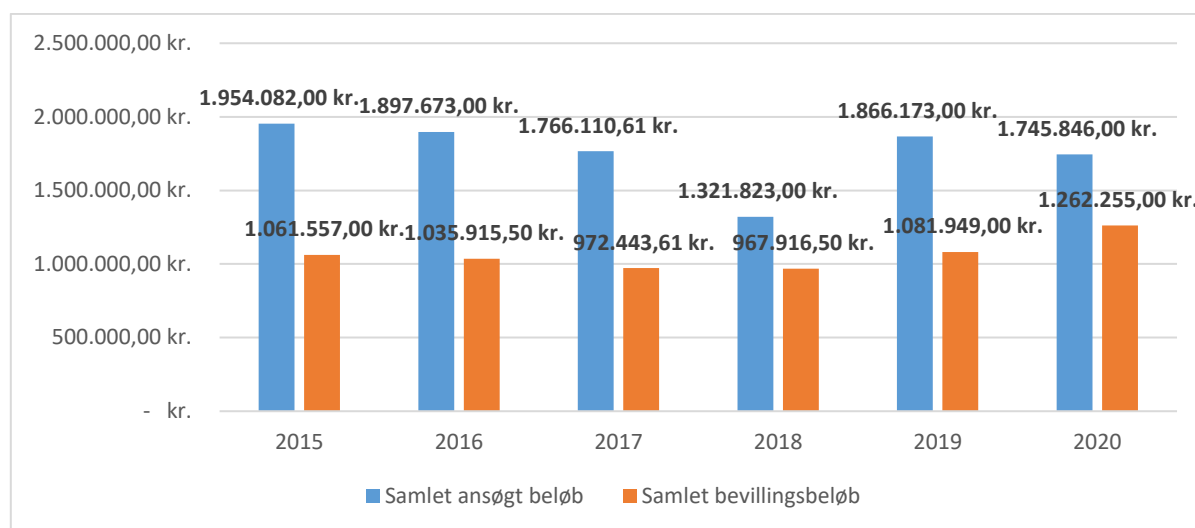
Ligesom der er sket et mindre fald i antallet af ansøgninger i 2020 i forhold til 2019, er det samlede ansøgte beløb faldet med 6 % fra 2019 til 2020. I figur 4 vises det samlede ansøgte beløb og det samlede bevilgede beløb fra 2015 til 2020.

I årene 2015-2020 har lokaludvalget afsat ca. 900.000 kr. til Vanløsepuljen om året, men alle fem år har lokaludvalget bevilget mere end 900.000 kr. til puljeansøgninger. Dette skyldes flere forhold; (1) Lokaludvalget har alle fem år lagt Vanløsepuljen og deres egne interne pulje sammen i løbet af sommer/efterår, hvilket har resulteret i flere puljemidler til bevillinger til puljeansøgere, (2) Flere af de bevilgede puljeansøgninger har ikke brugt deres fulde bevilling (da der er tale om en underskudsbevilling) og overført en del af bevillingen tilbage i Vanløsepuljen, (3) Ved nogle puljeansøgninger kan lokaludvalget få momsrefusion på dets bevilling, hvilket overføres tilbage i Vanløsepuljen.

I 2020 steg det bevilgede beløb med 17 % fra 2019, og denne markante stigning kan i høj grad begrundes med, at mange ansøgere i 2020 har måtte aflyse deres projekter pga. COVID-19, hvorefter bevillingen er sendt tilbage til Vanløsepuljen. Lokaludvalget har i 2020 bevilget 1.262.255 kr. til puljeansøgere, men lokaludvalget

har kun udbetalt 728.404,49 kr. pga. de mange aflysninger eller ændringer i de bevilgede projekter/budgetter.

Figur 4: Samlede ansøgte beløb og samlede bevilgede beløb fra 2015-2020



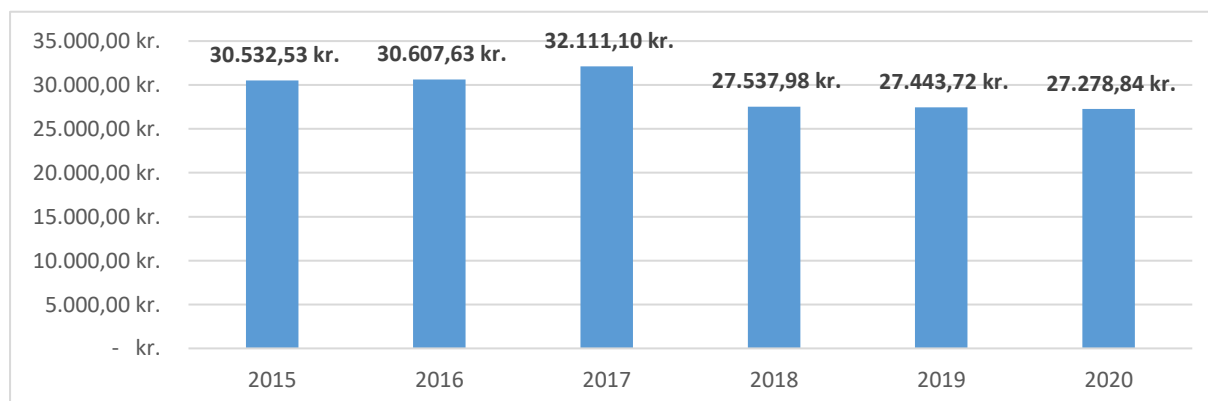
Størrelse på det ansøgte beløb

Puljeansøgningernes ansøgte beløb varierer fra ansøgning til ansøgning, og Vanløsepuljen søges hvert år af både store og små projekter. I det følgende afsnit gives der et indblik i, hvilke beløbsstørrelser, der søges om til Vanløsepuljen.

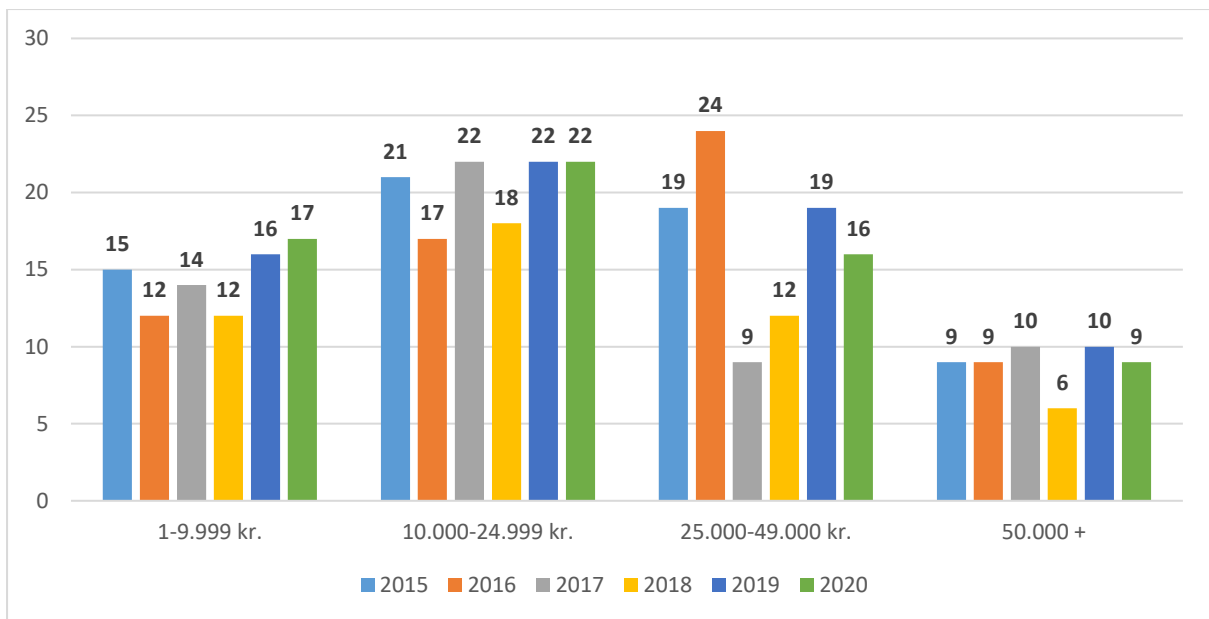
I 2020 var det gennemsnitlige ansøgte beløb til Vanløsepuljen 27.278,84 kr. Dette er nogenlunde det samme i 2019, hvor det gennemsnitlige ansøgte beløb var 27.443,72 kr. jf. figur 5.

Figur 6 og figur 7 inddeler antallet af ansøgningerne til Vanløsepuljen i beløbsintervaller for at give et overblik over størrelserne på de beløb, der bliver ansøgt om til Vanløsepuljen. Figurerne viser, at størstedelen af ansøgninger til Vanløsepuljen fra 2015 til 2020 søger et mellemstort beløb på 10.000 - 49.000 kr.

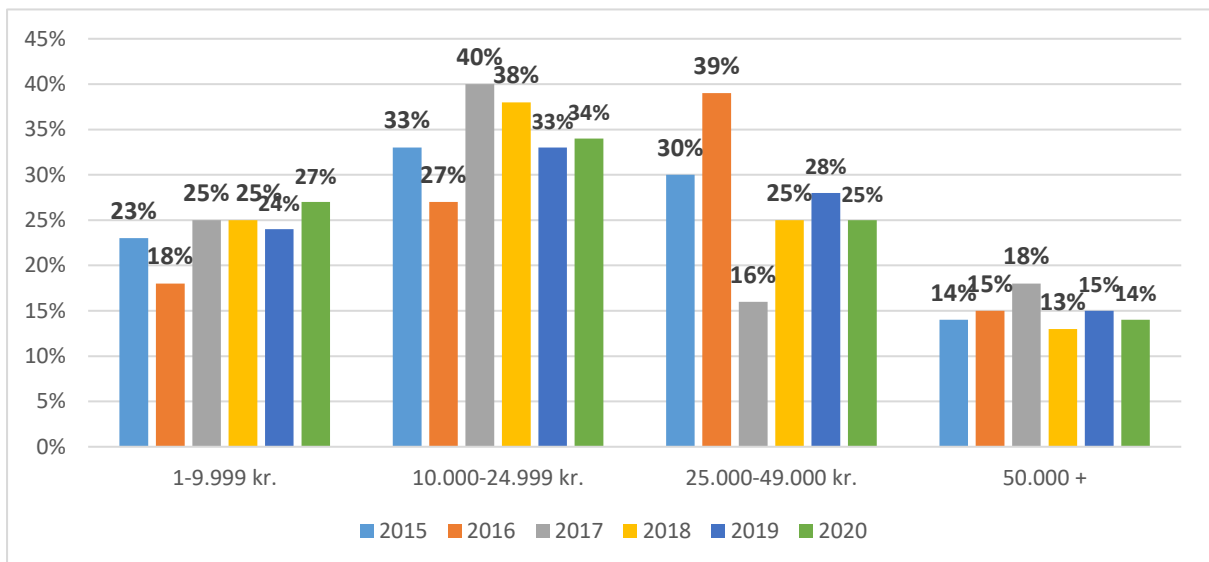
Figur 5: Det gennemsnitlige ansøgte beløb til Vanløsepuljen 2015-2020



Figur 6. Antal af ansøgninger fordelt på størrelsen af det ansøgte beløb



Figur 7. Antal af ansøgninger i procent fordelt på størrelsen af det ansøgte beløb



Målgruppe

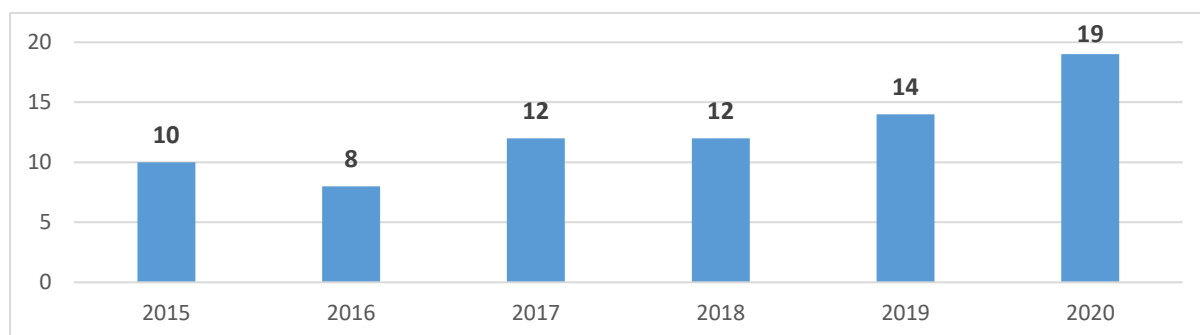
Alle ansøgere præsenterer i sin ansøgning en målgruppe for sit projekt. Dette afsnit giver et overblik over, hvor mange bevilgede ansøgninger, der særligt har prioriteret én af to udvalgte målgrupper; henholdsvis *børn, unge og børnefamilier* samt *seniorer*.

Til alle bevilgede puljeansøgninger stilles der krav om offentlig adgang, og i flere puljeansøgninger beskrives det, at projektet henvender sig til alle målgrupper - ung som gammel. I dette afsnit optælles kun de puljeansøgninger, der i sin ansøgning beskriver en af de to beskrevne målgrupper som en specifik prioriteret målgruppe.

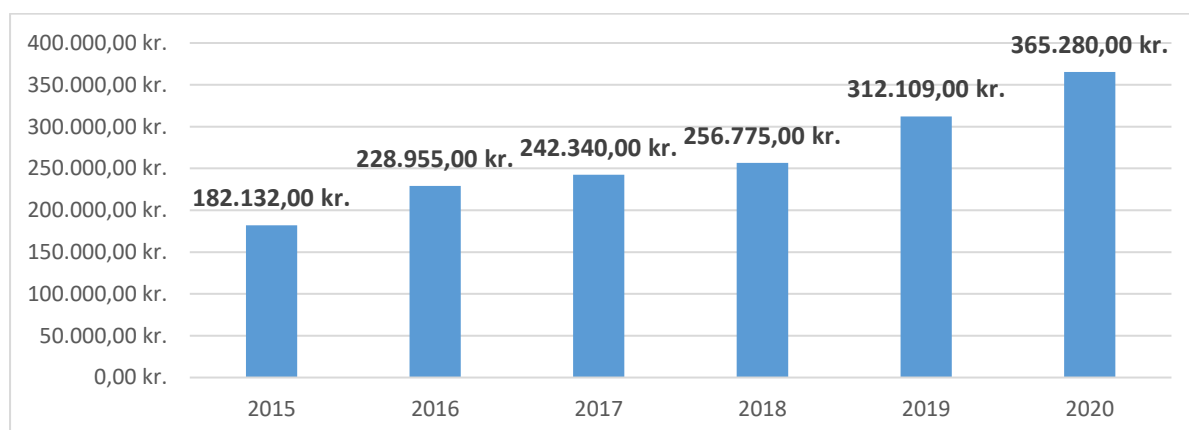
Børn, unge og børnefamilier

I 2020 bevilgede Vanløse Lokaludvalg puljemidler til 19 puljeansøgninger, som særligt henvendte sig til målgruppen *børn, unge og børnefamilier*, hvilket svarer til 33 % af alle 56 bevilgede puljeansøgninger i 2020. Til de 19 puljeansøgninger bevilgede Vanløse Lokaludvalg samlet 365.280 kr., hvilket svarer til 29 % af det samlede bevilgede beløb til puljeansøgninger i 2020.

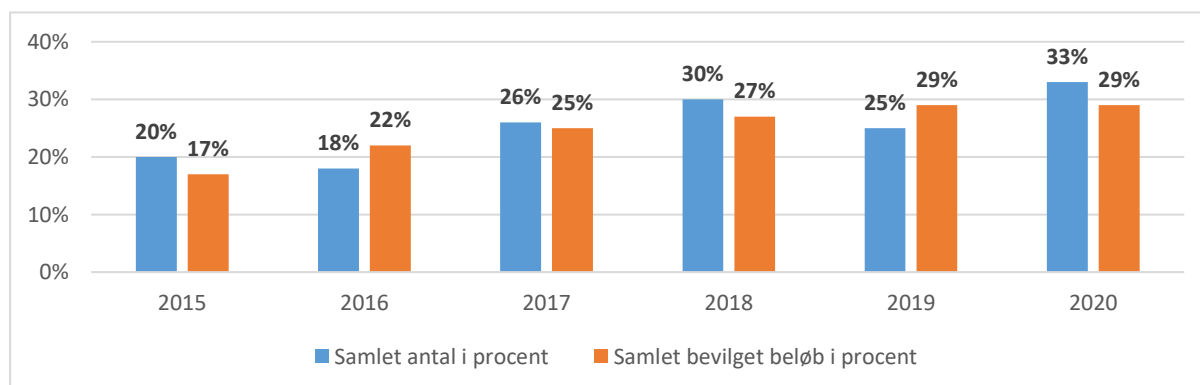
Figur 8: Antal bevilget puljeansøgninger med målgruppen børn, unge og børnefamilier prioriteret



Figur 9: Samlet bevilget beløb til puljeansøgninger med målgruppen børn, unge og børnefamilier prioriteret



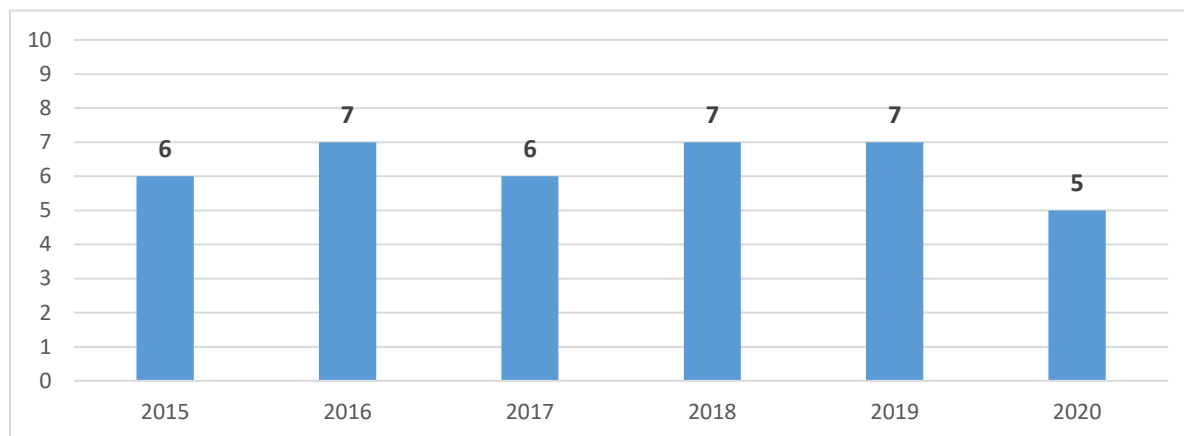
Figur 10: Antal bevilget puljeansøgninger og samlet bevilget beløb i procent til puljeansøgninger med målgruppen børn, unge og børnefamilier prioriteret



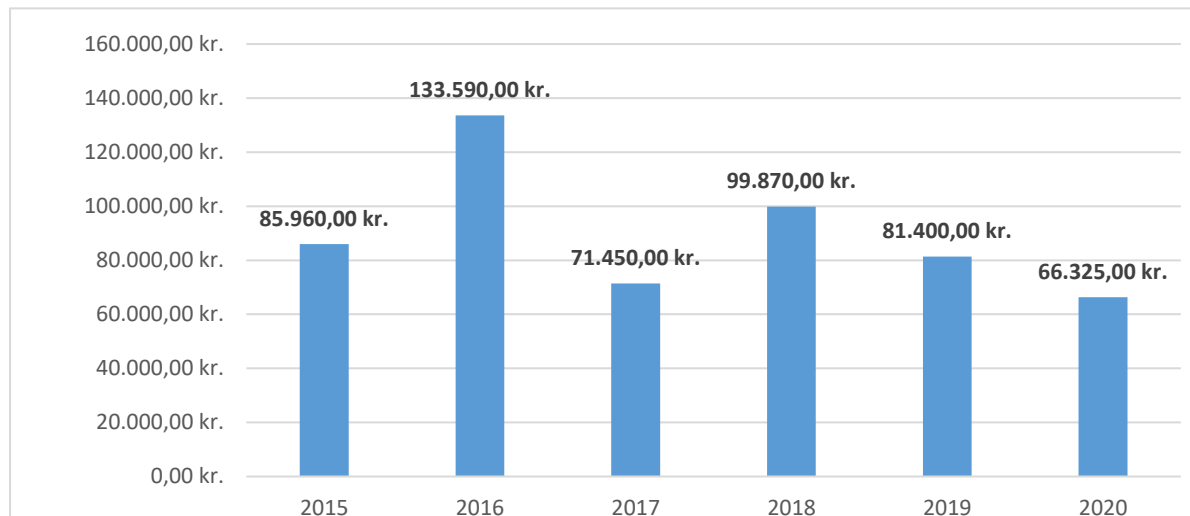
Seniorer

I 2020 bevilgede Vanløse Lokaludvalg puljemidler til 5 puljeansøgninger, som særligt henvendte sig til målgruppen *seniorer*, hvilket svarer til 9 % af alle 56 bevilgede puljeansøgninger i 2020. Til de 5 puljeansøgninger bevilgede Vanløse Lokaludvalg samlet 66.325 kr., der svarer til ca. 5 % af det samlede bevilgede beløb til puljeansøgninger i 2020.

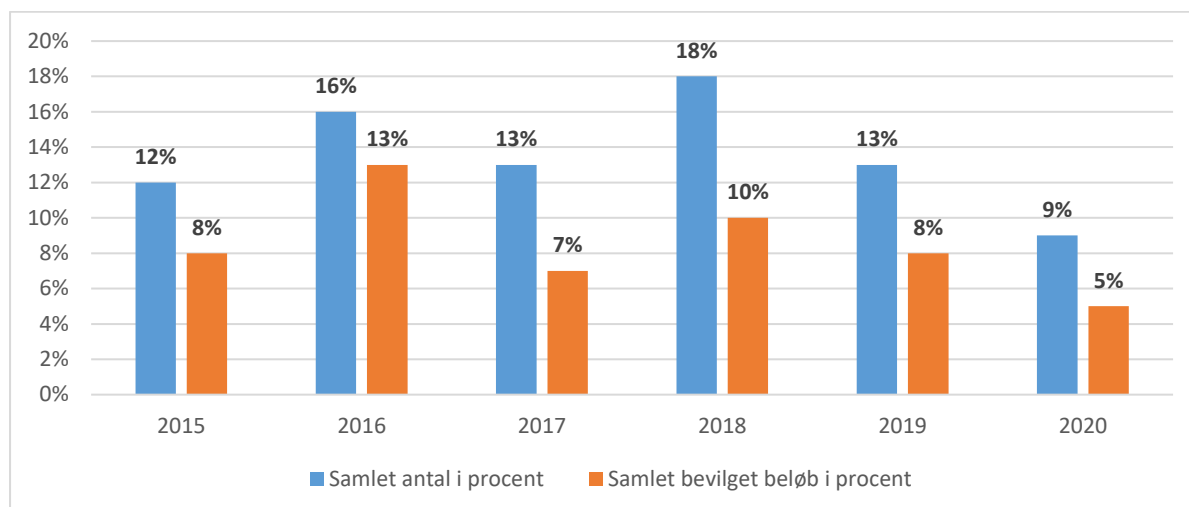
Figur 11: Antal bevilget puljeansøgninger med målgruppen *seniorer* prioriteret



Figur 12: Samlet bevilget beløb til puljeansøgninger med målgruppen *seniorer* prioriteret



Figur 13: Antal bevilget puljeansøgninger og samlet bevilget beløb i procent til puljeansøgninger med målgruppen seniorer prioriteret



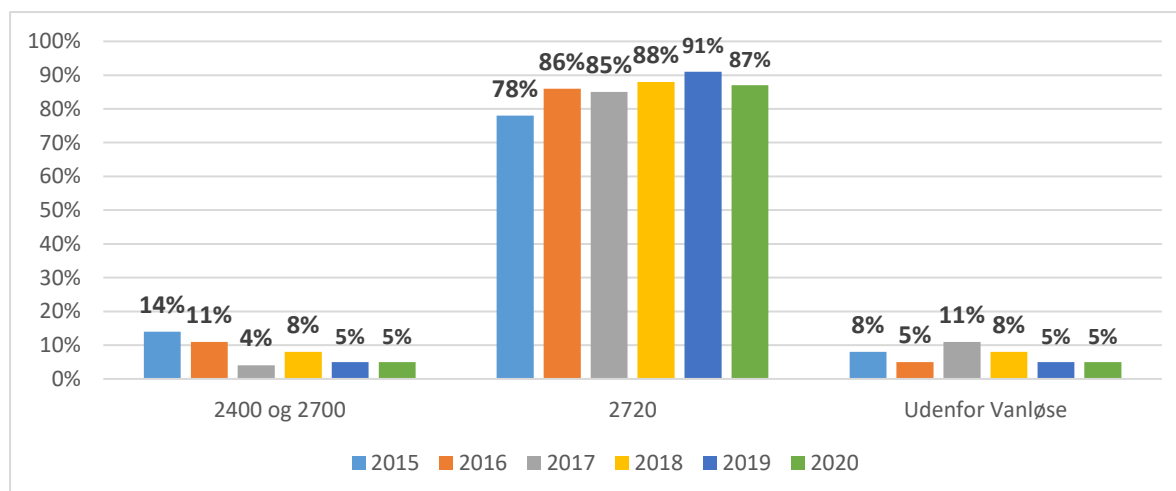
Geografisk placering

Dette afsnit undersøger fordelingen af, hvor i Vanløse de bevilgede projekter er blevet afholdt fordelt på postnumre. Afsnittet indeholder desuden en kategori til de ansøgninger, hvor aktiviteten er afholdt udenfor bydelen. Enkelte ansøgninger har fundet sted på tværs af hele bydelen (postnumrene), hvilket medfører, at tallene ikke summer 100 %.

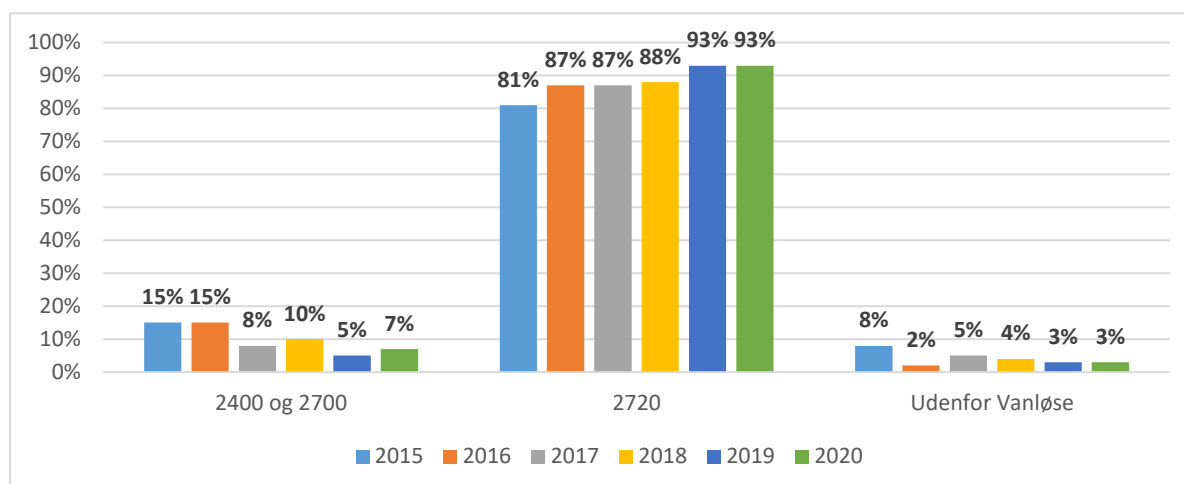
Vanløse bydel har tre postnumre: 2720 Vanløse, 2400 København NV og 2700 Brønshøj. Ca. 5.200 indbyggere bor i postnummer 2400 og ca. 3.400 indbyggere bor i postnummer 2700, hvilket svarer til, at omkring 20 % af vanløseborgerne har et andet postnummer end 2720.

Figur 14 viser, at størstedelen af de bevilgede projekter afholdes i postnummer 2720. I 2020 blev 87% af de bevilgede projekter afholdt i postnummer 2720, og af figur 15 fremgår det, at 93 % af de bevilgede midler er gået til projekter, der er blevet afholdt i postnummer 2720.

Figur 14: Antal bevilget puljeansøgninger i procent fordelt på postnummer



Figur 15: Samlede bevillingsbeløb i procent fordelt på postnummer

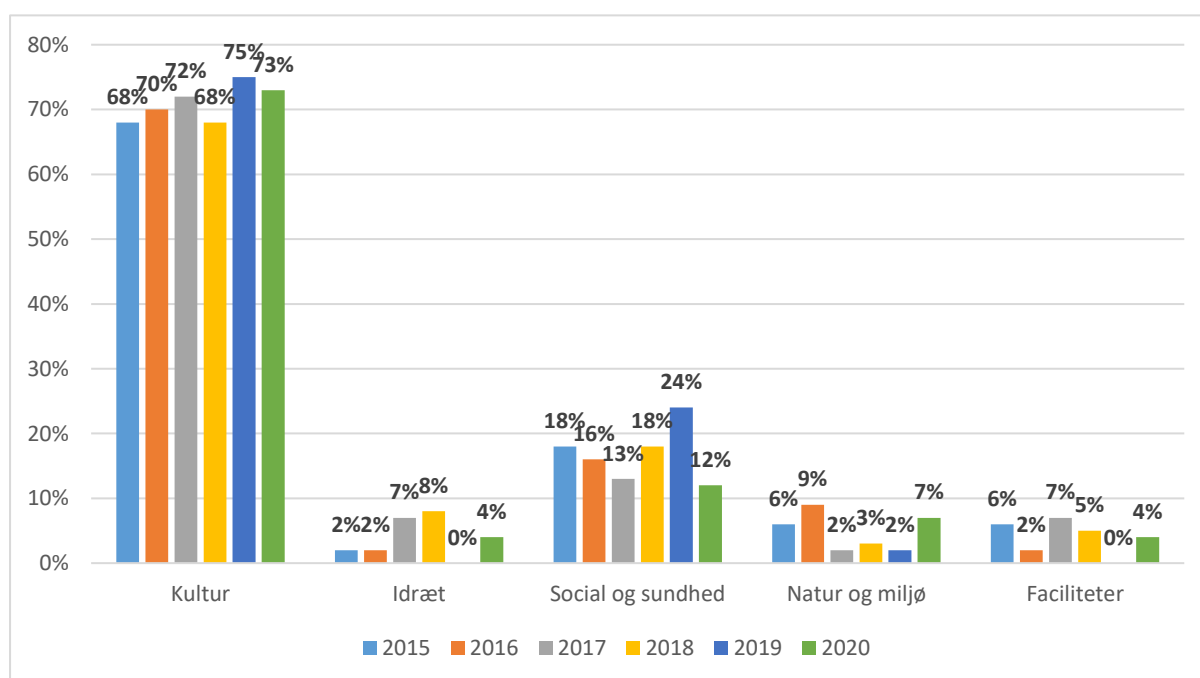


Kategori

Ansøgningerne til Vanløsepuljen dækker hvert år over en bred vifte af forskelligartede projekter – alt fra ansøgninger om koncerter og ældredag til ansøgninger om julemarkeder og byfester. I dette afsnit er de bevilgede projekter inddelt i kategorier for at skabe et overblik over, hvilke typer aktiviteter puljemidlerne er gået til.

Figur 16 og figur 17 viser, at det er kulturprojekter, lokaludvalget har bevilget flest puljemidler til i årene 2015-2020. I 2020 var 73 % af de bevilgede ansøgninger kulturprojekter, og 87 % af det samlede bevillingsbeløb er gået til kulturprojekter. I 2020 er der samtidig sket en stigning blandt antallet af idrætsprojekter og natur- og miljøprojekter i forhold til året forinden.

Figur 16: Antal bevilget puljeansøgninger i procent fordelt på kategori



Figur 17: Samlet bevillingsbeløb i procent fordelt på kategori

