



## **Bilag 6: Prognosemetode på 0-17 års området**

I dette bilag præsenteres prognosemetoderne for udarbejdelse af behovsprognoser på henholdsvis 0-5 års-, skole-, fritidshjem, klub- og specialområdet.

### **Børn og søgning**

Den overordnede metode for alle områderne er prognosen for antallet af børn og unge og søgefrekvenserne og visitation til de kommunale tilbud angiver det forventede antal institutionsbørn, skoleelever, specialskoleelever og fritidsbrugere. Mens søgefrekvenserne er forholdsvis stabile, kan enkelte store årgange efterfulgt af mindre årgange give udsving i prognoserne enkelte år. Således ses et dyk på 0-5 års området i 2013 og derefter igen tilvækst i 2014 og på skoleområdet kommer et abnormt tilvækst i 2016 af denne grund.

### **Prognosemetode på 0-5 års området**

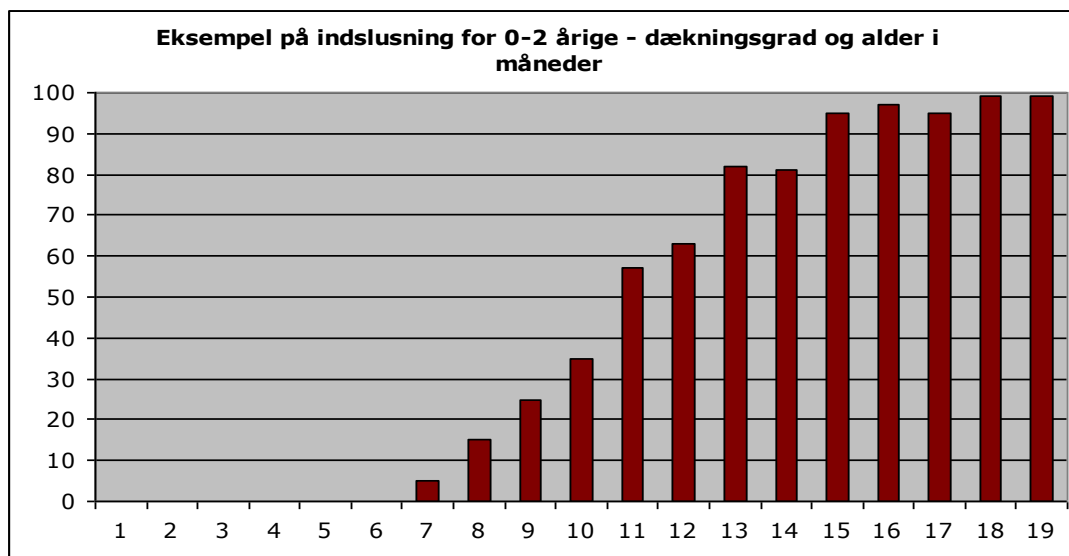
Behovsprognosen på 0-5 års området udarbejdes på baggrund af flere elementer og i samarbejde med en ekstern leverandør Dynasoft. Dynasoft har siden 2003 udarbejdet behovsprognosen på 0-5 års området.

Processen foregår ved, at antallet af børn i de enkelte områder (samt børnenes alder), antal indmeldte på områdeniveau, normeringen i det enkelte område samt befolkningsprognosen leveres til Dynasoft, som herefter benytter en analysemodel, til at udarbejde en behovsvurdering. Dette datasæt sendes til Dynasoft fire gange om året. Modellen er udarbejdet og forfinet over en årrække og anvendes af mange kommuner i Danmark.

Dynasoft udarbejder både behovsvurdering for København som helhed og på de otte områder. I beregningen af behovet for pladser på 0-5 års området anvender Dynasoft en model for hvert enkelt område, som består af tre dele:

- En indslusningsdel (gælder for børn under 17 måneder)
- En kerneårgangsdelen (gælder for børn fra 17 måneder til 5 år)
- En udslusningsdel (gælder for børn fra 5 år)

Ind- og udslusningsdelen tager udgangspunkt i Dynasofts erfaringer med behovsberegninger i andre kommuner tilpasset deres erfaringer fra København de sidste 5 år i forhold til hvert af de 8 områder i København. Indslusningen af børn i vuggestue varierer fra område til område, idet der er forskelle på, hvor tidligt forældrene ønsker deres børn i institution og, hvor længe de er villige til at vente på en bestemt institutionsplads.



I beregningen af behovet indgår endvidere en analyse af krydsbelægningen – dvs. hvor mange forældre, der får passet deres barn i et andet område eller kommune, end den de bor i. Krydsbelægningen er en indikator for, i hvilken grad forældre efterspørger pladser i andre områder og, i hvor høj grad forældre tager imod en ledig plads, i et andet område.

Hvis mange børn fra Amager får tilbudt en garantiplads på Nørrebro, fordi der ikke er pladser tættere på, er dette ikke nødvendigvis et udtryk for en "naturlig" krydsbelægning – men nærmere at forældrene tager i mod pladsen på grund af generelle kapacitetsproblemer. Derfor antages dele af krydsbelægningen at være "naturlig", mens andre dele af krydsbelægningen forventes at blive tilbagerullet, når der er etableret tilstrækkelige pladser til at dække behovet lokalt.

Krydsbelægningen i Københavns Kommune er høj, og generelt kan man sige, at specielt Indre By/Christianshavn traditionelt altid har haft høj krydsbelægning, idet der er mange forældre, der eksempelvis arbejder i Indre By, men bor i andre områder/kommuner. Dette betyder, at efterspørgslen på pladser i Indre By/Christianshavn traditionelt altid er høj og, at udbygning i det centrale byområde kan dække behovet i naboområder.

Endvidere foretages via et CPR-træk en analyse af til- og fraflyttere, som Dynasoft kontrollerer ved løbende at trække data herfor.

Behovsprognosemetoden er illustreret i nedenstående eksempel:

<b>Tabel 1. Eksempel på behovsberegning (0-2 år)</b>				
<b>Data</b>	<b>Antal</b>	<b>Dækningsgrad</b>	<b>Antal behov</b>	<b>Forklaring</b>

Befolkningsprognose 1-2 årige	3000 børn	92 %	2760 pladser	Antallet af 1-2 årige (3000) i forhold til dækningsgraden i det konkrete område (92 % i dette eksempel).
0-årgang (befolkningsprognose)	2000 børn	15 % *	300 Pladser	Antal 0-årige (2000) i forhold til dækningsgraden i det konkrete område (15 % i dette eksempel).
Flyttemønstre	20 børn	15 % *	3 pladser	Justering i forhold til til - og fraflytning.
Samlet befolkningsgrundlag			3063	
Krydsbelægning			150	
Behovsvurdering			<b>Behov for i alt 2913 pladser</b>	
* Det bemærkes, at dækningsgraden for hele målgruppen af 0 årige på 15% er et estimat ud fra en samlet dækningsgrad på 30% for de ½-1 årige.				

Ovenstående viser et metode-eksempel for en behovsprognoseberegning. Behovet på 0-2 års området opgøres ved at tage differencen mellem kapaciteten og det antal børn, som må forventes at efterspørge pasning. I forhold til ovenstående eksempel, så er der et behov for 2913 pladser på 0-2 års området.

**Table 2. Example of calculation of facility requirement/excess of places**

0 -2 årige			
Måned	progn. behov	norm. kapac.	afv.
apr-11	14833	14448	-385
maj-11	14903	14385	-518

In the above example, there was a need for 385 additional places in April 2011, so that Copenhagen Municipality can ensure care within a four-kilometer radius in the target area and at the time point, where the elderly have a need.

In the normalized capacity (in the above example, 14,448 places) all institutional places and day care places are included. In addition, there are included in the capacity the places, which are established and forward-looking, expected in private arrangements, in bus arrangements, in day care and in already adopted infrastructure projects.

The starting point in the demand forecast is, that the normalized capacity is used fully - so that all places are occupied, so that there is no estimated additional need on the background of short-term vacant capacity or similar.

The difference is also an expression of a need, such as:

- Ligger udover alle eksisterende pladser
- Ligger udover alle allerede vedtagne anlægsprojekter fremadrettet
- Ligger udover alle de pladser, man forventer at kunne etablere i fleksible ordninger som for eksempel busordningen

### **Prognosemetode på 5-15 års området**

Behovsprognosen på skoleområdet beregnes på baggrund af børneprognozen og søgefrekvensen til folkeskolerne. Disse to parametre giver et elevtal, der omregnes til et forventet klassetal (spor). Behovet for spor holdes derefter op imod skolernes fysiske kapacitet (bygninger).

### **Forudsætninger**

Behovet for kapacitet er beregnet på baggrund af undervisningspligten (alle børn skal have et tilbud om skolegang) og, at hjemklasseprincippet opfyldes (forstået som, at man kun arbejder med vandreklasser midlertidigt, man bygger ikke permanent kapacitet baseret på en beregning af permanente vandreklasser).

Det vil sige, behovet ses som opfyldt, hvis hjemklasseprincippet overholdes, og de undervisningspligtige børn, der ønsker folkeskolen, kan komme i skole.

Første forudsætning for beregning af behovet er, at skolernes grunddistrikter tilpasses efter behovet, i alle de dele af byen hvor dette er muligt. Det betyder, at hvis elevtallet vokser ved en skole, og der er mulighed for at få eleverne kanaliseret over på en naboskole, der har plads til flere elever, så gøres dette først ved at ændre grunddistrikterne. Det derefter udestående udækkede behov for plads på skolerne, er det behov, som behandles i denne nærværende prognose.

Elementer der ikke indgår i prognosen:

- Udbygning til integration af sprogtestede elever: Der er ikke indlagt sprogtestede børn i beregningerne til f.eks. udbygning af kapacitet i Indre By og Østerbro til integration af sprogtestede børn fra f.eks. Nørrebro. I Budget 2012 blev der afsat midler til udbygning af skolekapaciteten på Østerbro, heraf 1 spor til integration af sprogtestede elever jf. Københavnermodellen 2.0. Sporet ventes at åbne i 2013 og er lagt ind i prognosen som fysisk kapacitet der giver plads til sprogtestede elever, men der er ikke lagt sprogtestede børn ind i prognosen da forvaltningen selvsagt ikke har data på antallet af sprogtestede elever der vil takke ja til tilbuddet om en Østerbro-skole i 2013.
- Udbygning til evt. faldende privatskolefrekvens: Det understreges, at søgefrekvensen til de kommunale folkeskoler holdes konstant. Det vil sige, at der ikke udbygges til, at man kan få en højere andel af børnene til at vælge den kommunale folkeskole i stedet for privatskoler.
- En eventuel kommende Europaskole vil blive håndteret i forbindelse med anlægsplanen i august
- Inklusion på folkeskolerne indgår ikke. Udbygning med plads til øget inklusion på folkeskolerne, som følger af specialreformen, indgår ikke i prognosen.

Det forventede elevtal i børnehaveklassetrinnet omdannes til spor ved hjælp af en planlægningskoefficient på 24 elever i en børnehaveklasse. Planlægningskoefficienten på 24 er deduceret på baggrund af erfaringen fra klassedannelsen på skolerne i København over en årrække. Det har indtil nu vist sig ved test af prognosen, at planlægningskoefficienten på 24 giver det mest præcise bud på behovet. Børne- og Ungdomsforvaltningen tester løbende prognosens nøjagtighed, og justerer derefter koefficienten, ligesom søgefrekvensen kan justeres, hvis dette vurderes at kunne give en mere præcis prognose.

Skolerne forsøger at hæve klassekvotienten så meget som muligt, idet ressourcetildelingsmodellen tilsiger, at høje klassekvotienter er nødvendige for at få driftsøkonomien til at balancere på skolerne. Der er dog grænser for, hvor høj klassekvotienten kan blive, idet folkeskoleloven har et loft på 28 elever. Skoler, der har 28 elever i en klasse, er nødt til at dele klassen op, hvis der kommer en elev mere, og så falder kvotienten igen. Af denne grund kan enkelte skoler enkelte år have enkelte klasser med 28 elever, men næsten alle øvrige skoler har lavere klassekvotienter, idet de har overskredet grænsen på 28. Skolerne har derfor som oftest ikke mulighed for at arbejde med en klassekvotient på lige præcis 28. Den ligger i København p.t. på lige under 22, hvilket er højt i forhold til andre kommuner.

Selvom gennemsnittet for, hvor store skolerne i praksis kan lave de klasser, der etableres ved skoleindskrivning, er mellem 23 og 24, arbejdes der med en planlægningskoefficient på 24, da denne koefficient indtil videre har vist sig at give den mest præcise prognose.

### **Stabilt behov**

Antallet af spor holdes derefter op imod skolernes fysiske kapacitet, målt i antallet af spor. Såfremt der er, og kommer flere spor, end skolerne er bygget til over en årrække, vurderes der at være et behov for udbygning. Et spor er 10 klasser på en skole fra 0. – 9. klassetrin på en skole og bygningsmæssigt er det et børnehaveklasselokale og 9 basislokaler (10 lokaler i alt).

Der foretages en vurdering af behovet over en længere periode, før det vurderes, at behovet er reelt/blivende. Dette betyder, at hvis der et enkelt eller to år mangler et skolespor, bygges der ikke på baggrund af dette korterevarende behov. Hvis der er tale om et behov, der er varigt over en længere årrække, kan der bygges ekstra spor på baggrund af dette.

### **Udskydelse af behov**

På skoleområdet vil der i nogle tilfælde være mulighed for strukturelt at "udskyde et behov". Dette kan forekomme i områder, hvor eleverne i en kortere årrække må leve med, at der ikke er hjemklasselokaler nok på deres skole.

Eksempelvis vil et stigende behov i et område ofte føre til, at eleverne må undvære hjemklasselokaler i en periode indtil skolen udbygges. Dette er ofte forekommet idet skoleudbygningsprojekter tager 3 – 5 år at gennemføre.

Til gengæld kan et gennemført udbygningsprojekt på en skole, midlertidigt afhjælpe behovet på naboskolerne. Dette fordi et udbygningsprojekt giver midlertidig overkapacitet på skolen.

Hvis f.eks. en gennemført udbygning med et spor tilfører skolen 10 lokaler på en gang og f.eks. en nybygget skole på 3 spor har 30 lokaler. Eksempelvis har Gasværksvejens Skole på Vesterbro, medvirket til at dække behovet i dette område midlertidigt i en periode, ligesom Skolen på Islands Brygge har dækket hele behovet i Ørestad, og den nye skole i Ørestad City fremadrettet kan dække en del af behovet på Amager, og skolen i Sydhavn kan dække behovet midlertidigt i Sydhavn, selvom prognosen forudsiger, at den nye skole ikke er stor nok til at dække hele området. Nye skoler, eller nyudbyggede skoler har efter åbningen altid en overkapacitet, der er anvendt midlertidigt til dækning af det øvrige behov for udbygning i disse skolers nærområder.

I andre tilfælde kan classesammenlægninger medføre, at udbygningsbehovet udskydes. Det er ofte i områder med forholdsvis mange tosprogede elever, at denne mekanisme træder i kraft.

### **Fritidshjem/KKFO og Klub**

Behovet for KKFO- og fritidsklubpladser er beregnet med udgangspunkt i, at et skolespor medfører et behov for ca. 112 KKFO- og 70 klubpladser, herunder 40 klubpladser til 10-11 årige og 30 klubpladser til 12-13 årige. De tre seneste udbygningsprojekter har vist, at behovet er ca. 112 pladser pr. spor.

Denne planlægning sikrer overholdelse af pladsgarantien samt etablering af tilstrækkeligt med pladser i nærheden af den folkeskole, som børnene planlægges at gå på.

I enkelte områder er en del af behovet for fritidshjem/KKFO pladser allerede dækket ved udvidelser af eksisterende institutioner udenfor skolen. Ligesom der vil være mulighed for at dække en del af behovet ved at fordele fritidshjemsbørn fra samme skoleklasse ligeligt på alle fritidsinstitutioner i området.

I forhold til integration af sprogtestede børn på skole og fritidshjem/KKFO på Østerbro, i Indre By og Amager lægges 4 grupper fritidshjem oveni de beregnede behov for pladser i disse områder.

### **Specialområdet 0-17 år**

I det nedenstående præsenteres metoden for udarbejdelse af behovsprognose på specialområdet.

### **Specialdagtilbud 0-5 år**

Behovsprognosen på specialdagtilbudsområdet 0-5 år beregnes på baggrund af befolkningsprognosen og visitationen til specialdagtilbudsområdet, herunder indregnes købte og solgte

pladser samt børn på venteliste. Disse parametre giver et forventet børnetal på specialdagtilbudsområdet.

Overordnet deles specialdagtilbudsområdet 0-5 år op efter følgende tre tilbudstyper:

- Særlige dagtilbud
  - o Varig nedsat fysisk og psykisk funktionsevne
- Basispladser
  - o Psykosociale vanskeligheder
  - o Immunsvage
  - o Varig nedsat fysisk og psykisk funktionsevne i lettere grad
- Basisdagpleje
  - o For tidligt fødte

Specialdagtilbuddene er bydækkende, og der vil derfor ikke være behov for at opdele behovsprognosen på specialundervisningsområdet på geografiske områder.

Behovet for kapacitet er beregnet ved at forudsætte, at andelen af børn i de tre hovedkategorier ud af den samlede antal børn i aldersgruppen skal være den samme som i dag i årene fremover.

Specialdagtilbudsområdet er blevet nednormeret i forbindelse med obligatorisk børnehaveklasse og det er forudsat, at disse pladser kan aktiveres, når befolkningstallet i aldersgruppen stiger de kommende år.

Børn med støttepædagog indgår i behovsprognosen på normaldagtilbudsområdet, idet der er tale om børn, som deltager i normaldagtilbuddet, og deres behov afhjælpes ved at tilføre ekstra timer via støttepædagogkorpset eller ekstra driftsbudget, således at institutionen selv kan tilhøre flere timer til et barn med ekstra behov. Der vil således ikke være behov for ændringer i kapaciteten udover det der indgår i justeringerne på almenområdet, så længe det nuværende serviceniveau bibeholdes.

### **Specialundervisning 6-17 år**

Behovsprognosen på specialundervisningsområdet 0-17 år beregnes på baggrund af befolkningsprognosen og visitationen til specialskoler, herunder indregnes købte og solgte pladser samt udbygninger og omstruktureringer. Disse parametre giver et forventet elevtal på specialundervisningsområdet. Modsat normalundervisningsområdet omregnes der ikke til et forventet klassetal (spor). Det skyldes, at klassestrukturen på specialundervisningsområdet er organiseret lidt forskelligt alt efter, hvilken målgruppe, der ses på og udbygninger vil derfor ikke skulle tage udgangspunkt i en bestemt planlægningskoefficient.

Overordnet deles specialskolerne op efter følgende to hovedkategorier

- Inkluderende tilbud (klasserækker)
  - o Indskolingsklasser
  - o Observationsklasser
  - o Skolegrupper
  - o Læseklasser



- Taleklasser
- Segregerede tilbud (specialskoler og klasserækker)
  - Vidtgående generelle indlæringsvanskeligheder
  - Generelle indlæringsvanskeligheder
  - ADHD/autisme
  - Hørehæmmede
  - Bevægehæmmede

Specialundervisningstilbuddene er bydækkende, og der vil derfor ikke være behov for at opdele behovsprognosen på specialundervisningsområdet på geografiske områder.

Behovet for kapacitet er beregnet ved at forudsætte, at andelen af elever i de to hovedkategorier ud af den samlede antal børn i aldersgruppen skal være den samme som i dag i årene fremover.

I 2012 og 2013 er de planlagte udbygninger af specialundervisningsområdet færdiggjort, hvilket er indregnet i kapaciteten fremadrettet. Derudover er det forudsat, at Børne- og Ungdomsudvalget beslutter at omlægge indskolingsklasser, observationsklasser og skolegrupper til fleksible pladser, hvilket vil medføre en mere effektiv udnyttelse af den eksisterende kapacitet.

Følgende elementer indgår ikke i behovsprognosen på specialområdet:

- Undervisningsdelen af dag- og døgnbehandling
- Fritids- og klubdelen af dag- og døgnbehandling
- Særligt Tilrettelagt Ungdomsuddannelse (STU)
- Enkeltintegration
- +18 års klubpladser

Enkeltintegration indgår i behovsprognosen på normalundervisningsområdet, idet der er tale om elever, som deltager i undervisningen på normalområdet, og deres behov afhjælpes ved at tilføre ekstra lærerressourcer via enkeltintegrationsmidler.

For dag- og døgnbehandling, STU og +18 år gælder, at der ikke findes et tilstrækkeligt datagrundlag i dag. Der vil frem mod behovsprognosen for 2013 blive arbejdet på, at datagrundlaget får det nødvendige niveau

### **Specialfritid og -klub 6-17 år**

Behovet for specialfritidshjem og -klub er beregnet med udgangspunkt i den eksisterende kapacitet, og den fastsat dækningsgrad på de enkelte delmålgrupper på specialundervisningsområdet.

Overordnet deles specialfritids- og klubområdet op efter følgende tre tilbudstyper:

- Specialfritidstilbud (0.-7. klasse)
- Specialklubtilbud (8.-10. klasse)
- Basisgrupper
- Støttepædagog

Specialfritids- og klubtilbuddene er bydækkende, og der vil derfor ikke være behov for at opdele behovsprognosen på specialundervisningsområdet på områder.

I 2012 og 2013 er de planlagte udbygninger af specialfritids- og klubområdet færdiggjort, hvilket er indregnet i kapaciteten fremadrettet. Omlægge indskolingsklasser, observationsklasser og skolegrupper til fleksible pladser medføre at der skal udbygges med ekstra fritidshjem og klubpladser, da der ikke er udnyttet fritids- og klubkapacitet til denne målgruppe.