



Sagsnr.  
2012-66367

Dokumentnr.  
2012-381428

## Behovsprognoсе 2012 på specialområdet

En af de centrale indsatser i ” Tidlig indsats og inklusionspakken” er udvikling af behovsprognoсер for specialtilbuddene 0-18(25) år. Målet er, at behovsprognoсерne på specialområdet fremadrettet bliver en integreret del af de samlede behovsprognoсерer for 0-5 år, skole, fritid mv. i Børne- og Ungdomsforvaltningen.

I det følgende præsenteres behovsprognoсерen på de områder af specialområdet, hvor de nødvendige data er til stede.

Behovsprognoсерen er inddelt i 3 hovedområder: Specialdagtilbud 0-5 år, specialundervisning og specialfritid og –klub.

### Særlige dagtilbud 0-5 år

Behovsprognoсерen for specialdagtilbud 0-5 år bygger overordnet på oplysninger vedr. demografiudvikling, indskrevne børn, normering og ventelister for de enkelte tilbud indenfor for følgende pladstyper:

- Særlige dagtilbud til børn med varig nedsat fysisk og psykisk funktionsevne
- Basisgrupper til børn med varig nedsat fysisk og psykisk funktionsevne i lettere grad, psykosociale vanskeligheder og nedsat immunforsvar
- Basisdagpleje til for tidligt fødte børn

I foråret vil der typisk være flest børn på venteliste til specialdagtilbud 0-5 år, mens ventelisterne vil være kortest i august og september måned. Det skyldes, at ventelisterne falder op til skolestart, hvor børn udmeldes af børnehaverne og starter i skole og evt. fritidshjem.

Som det fremgår af tabel 1, vil der allerede i 2012, være behov for flere pladser i særlige dagtilbud i de spidsbelastede måneder. Ved 100 pct. dækning af pladsbehovet i den mest spidsbelastede måned er der i 2015 behov for at udbygge med 34 pladser. Ved 95 pct. dækning af pladsbehovet i den mest spidsbelastede måned er der i 2015 behov for at udbygge med 23 pladser.

### Kapacitetsstyring

Gyldenløvsgade 15, 1. sal  
1502 København V

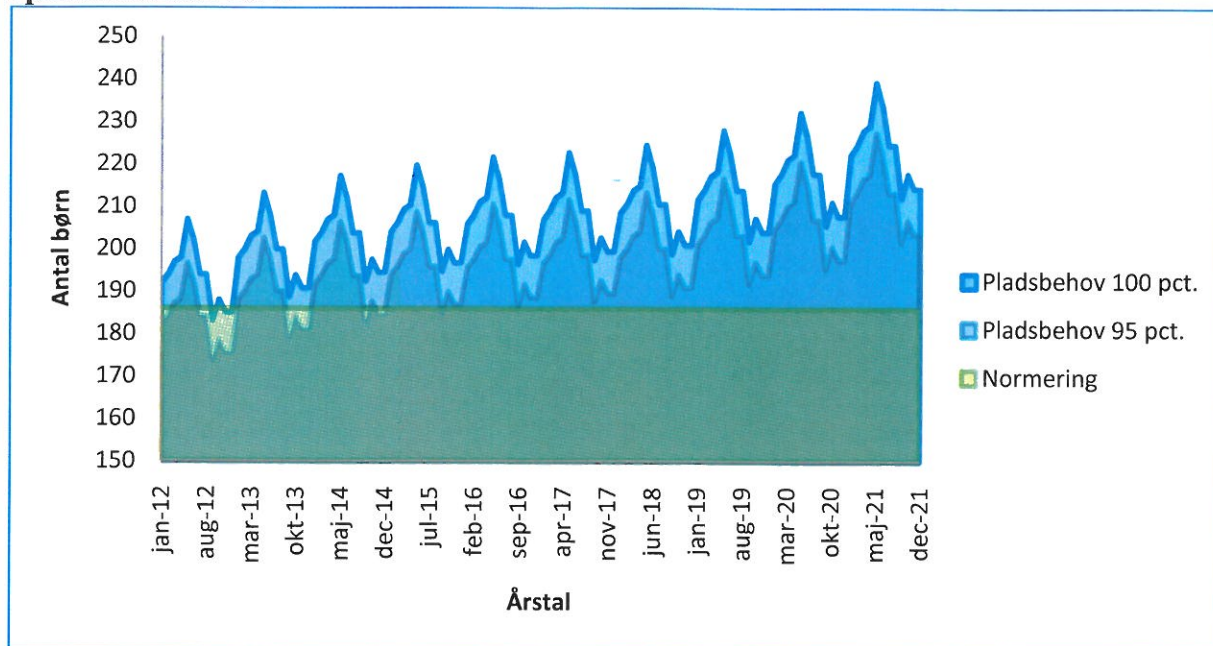
Telefon  
3366 4581

E-mail  
camila@buf.kk.dk

EAN nummer  
5798009386229

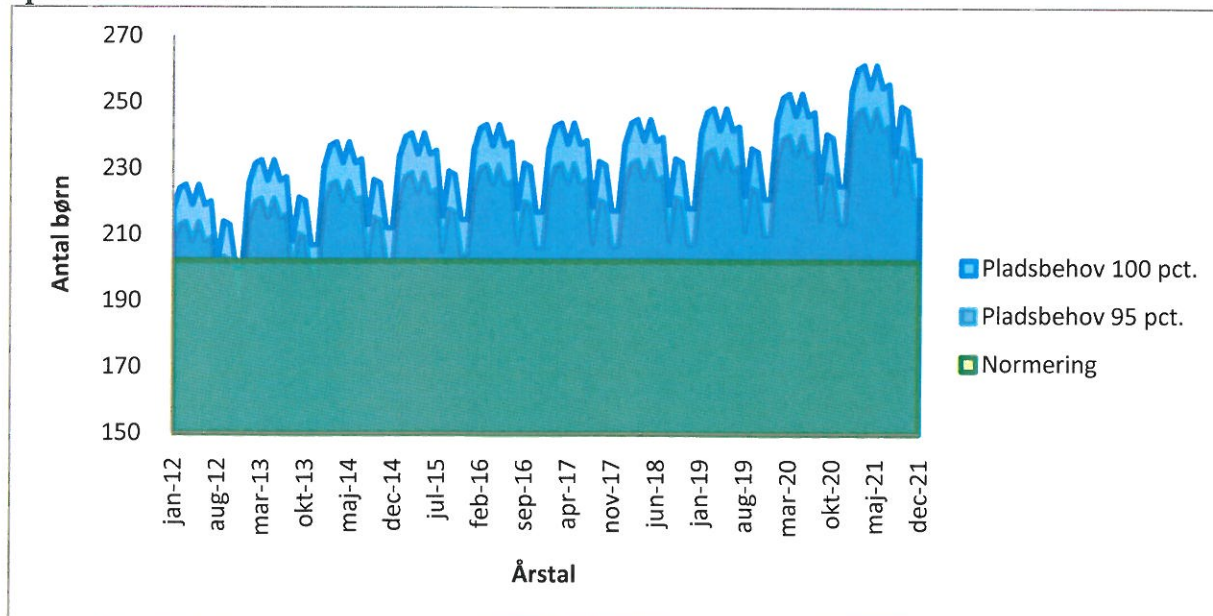
www.kk.dk

**Tabel 1: Udviklingen i forventet pladsbehov for særlige dagtilbud i perioden 2012-2021**



Som det fremgår af tabel 2, vil der allerede i 2012, være behov for flere pladser i basisgrupper i de spidsbelastede måneder. Ved 100 pct. dækning af pladsbehovet i den mest spidsbelastede måned er der i 2015 behov for at udbygge med 39 pladser. Ved 95 pct. dækning af pladsbehovet i den mest spidsbelastede måned er der i 2015 behov for at udbygge med 27 pladser.

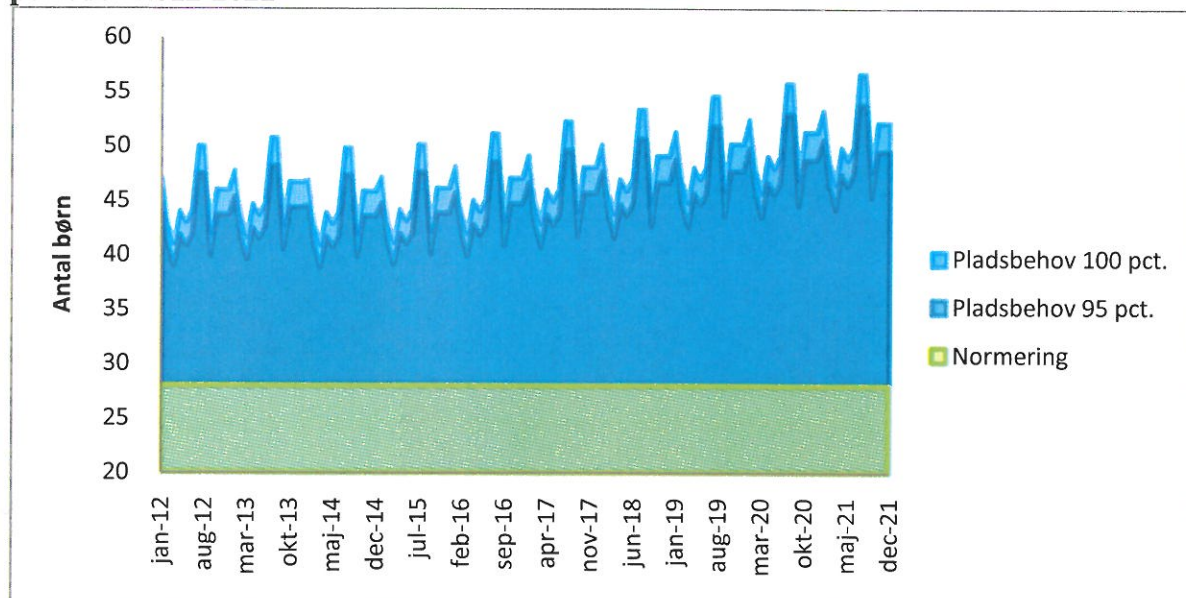
**Tabel 2: Udviklingen i forventet pladsbehov for basisinstitutioner i perioden 2012-2021**



Som det fremgår af tabel 3, vil der allerede i 2012, være behov for flere pladser i basisdagpleje i alle måneder. Pladsbehovet vurderes

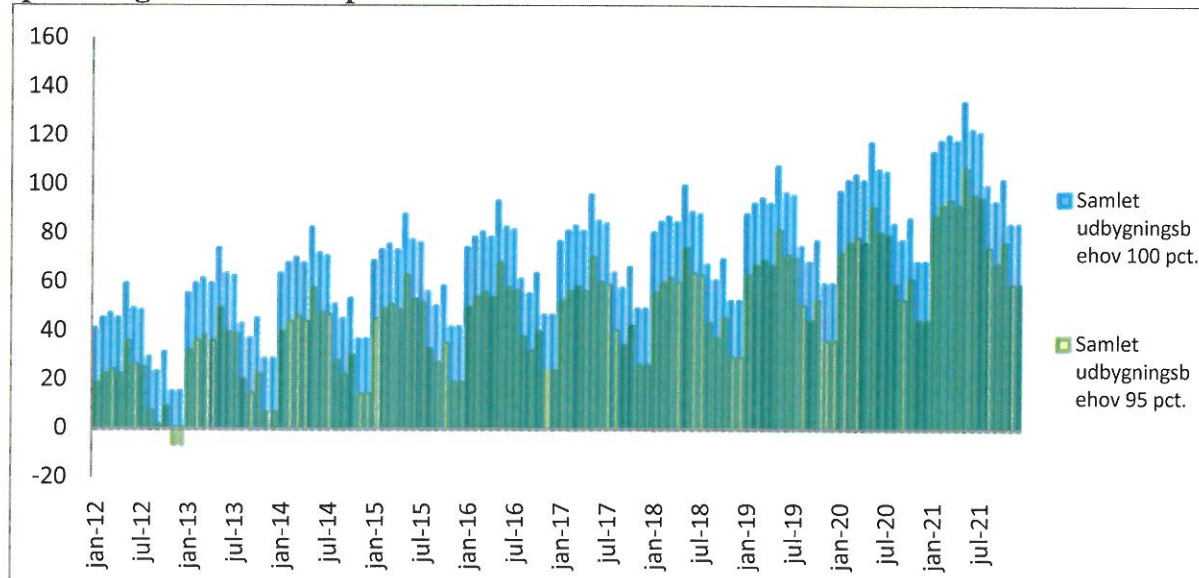
således at skulle udvides med 22 pladser inden 2015, hvis dækningen skal være 100 pct. i de mest spidsbelastede måneder og med 20 plads inden 2015, hvis dækningen skal være 95 pct. i de mest spidsbelastede måneder.

**Tabel 3: Udviklingen i forventet pladsbehov for basisdagpleje i perioden 2012-2021**



Periodevis er der i lighed med institutionerne ledige dagplejepladser for at kunne opfylde pasningsgarantien. Det foreslås, at dagplejepladserne anvises til børn med behov for en basisdagplejeplads. Der er ikke tale om en permanent udvidelse af basispladser i dagplejen, men en midlertidig udvidelse af pladserne, således at det er muligt at indskrive flere basisdagplejebørn.

**Tabel 4: Udviklingen i forventet pladsbehov for alle specialdagtilbud 0-5 år i perioden 2012-2021**



Pladsbehovet vurderes således i alt at skulle udvides med 95 pladser inden 2015, hvis dækningen skal være 100 pct. i de mest spidsbelastede måneder og med 70 pladser inden 2015, hvis dækningen skal være 95 pct. i de mest belastede måneder.

#### Løsning:

I forbindelse med indførelse af obligatorisk børnehaveklasse blev de særlige dagtilbud nednormeret med 17 pladser. 7 af disse pladser sælges pt. til andre kommuner. Over de kommende år skal antallet af solgte pladser reduceres, således at København fremover selv kan udnytte kapaciteten til københavner børn. Dette gælder dog ikke for Centerbørnehaven, hvor der er indgået skriftlige aftaler med andre kommuner om, at der sælges pladser. Lejemålet planlægges udvidet for Centerbørnehaven i løbet af 2012, og derfor vurderes de kapacitetsmæssige udfordringer løst fremadrettet for disse børn.

Børne- og Ungdomsforvaltningen planlægger i 2012 at nedbringe ventelisterne ved at opnormere de særlige dagtilbud med 14 pladser og ved at etablere en ny basisgruppe til 6 børn. Derudover kan der de kommende år opnormeres med yderligere 11 pladser på de særlige dagtilbud. Det betyder, at der er behov for at anlægge 64 pladser på specialområdet 0-5 år inden 2015, hvis dækningen skal være 100 pct. i de mest spidsbelastede måneder og med 41 pladser inden 2015, hvis dækningen skal være 95 pct. i de mest belastede måneder. Det foreslås, at udvidelser sker ved at udvide antallet af basispladser på 0-5 årsområdet, idet det er her behovet er størst, samtidig vil det sikre at en større andel børn inkluderes på almenområdet, hvilket er i overensstemmelse med "Tidlig indsats og inklusionspakken", som udvalget vedtog i sommeren 2011.

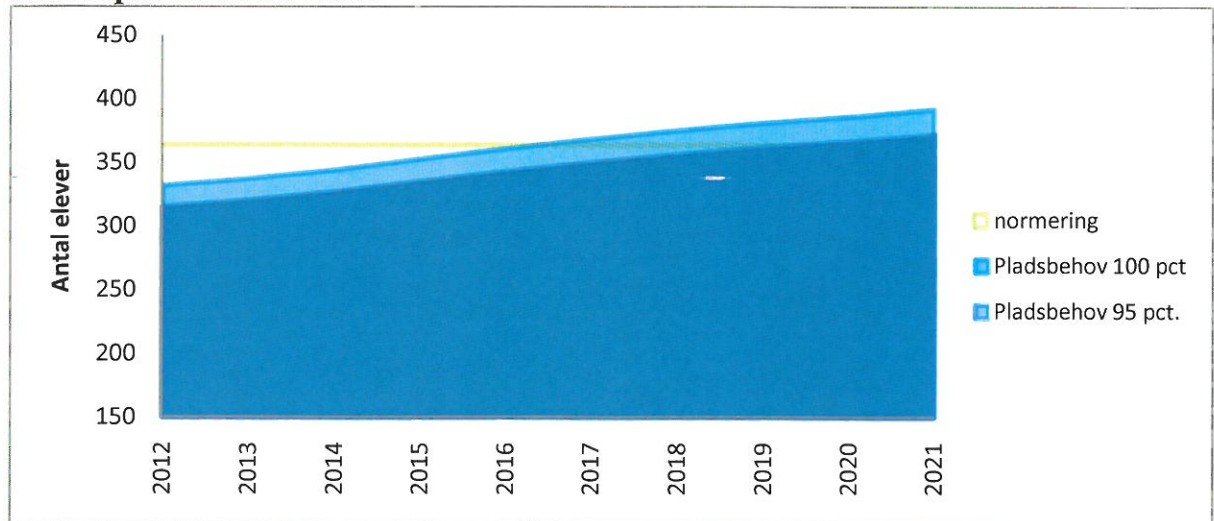
#### **Specialundervisning 6-17 år**

Behovsprognosen for specialundervisning 6-17 år bygger overordnet på oplysninger vedr. demografiudvikling, indskrivning og normering for de enkelte tilbud indenfor følgende pladstyper:

- Specialskoler og –klasserækker til elever med varig nedsat fysisk og psykisk funktionsevne (segregerede tilbud)
- Klasserækker til elever med varig nedsat fysisk og psykisk funktionsevne i lettere grad, herunder elever i læseklasser, taleklasser, observationsklasse, indskolingsklasse og skolegruppe (inkluderende tilbud)

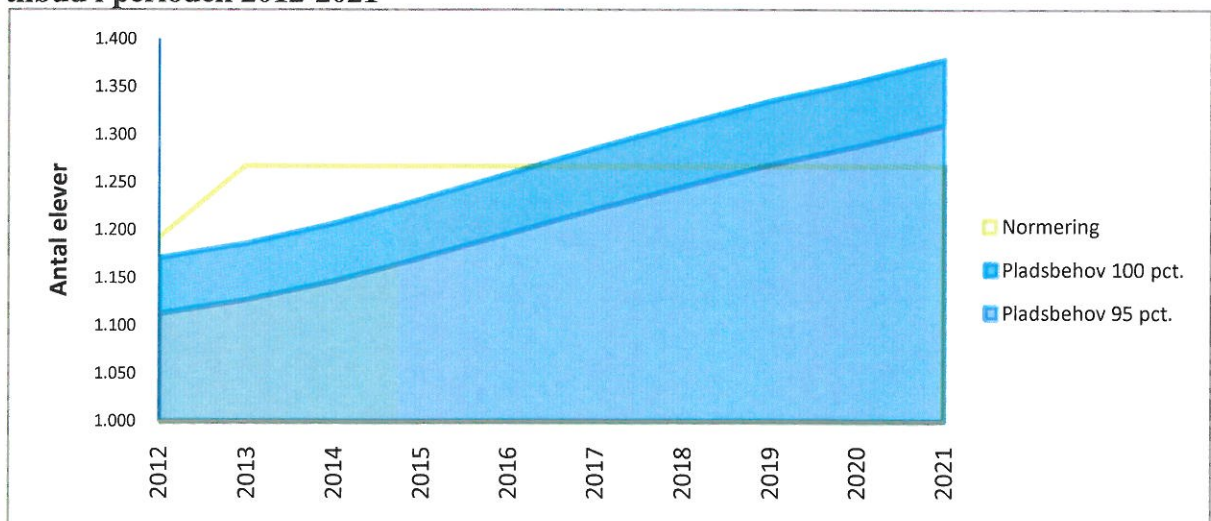
Udnyttet kapaciteten i de inkluderende tilbud omlægges løbende til fleksible pladser de kommende år, hvilket kan imødekomme den demografiske stigning i aldersgruppen for de inkluderende tilbud. Som det fremgår af tabel 5, vil der først, være behov for flere inkluderende specialundervisningspladser i 2016 og 2017 ved 100 pct. dækning og mellem 2019 og 2020 ved 95 pct. dækning.

**Tabel 5: Udviklingen i forventet pladsbehov for inkluderende tilbud i perioden 2012-2021**



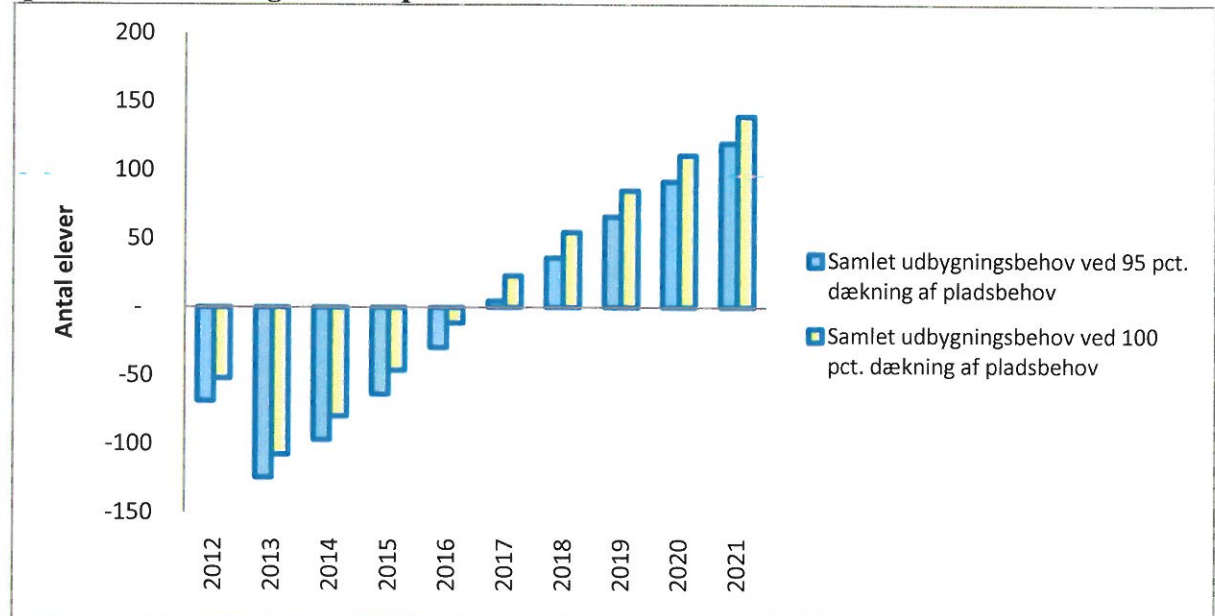
Som det fremgår af tabel 6, vil der først, være behov for flere specialundervisningspladser i segregerede tilbud mellem 2016 og 2017 ved 100 pct. dækning og mellem 2018 og 2019 ved 95 pct. dækning. De planlagte udbygninger af Skolen i Charlottgården, Fensmarksskolen og Øresundsskolen forventes at kunne imødekomme den demografiske vækst i aldersgruppen for de segregerede tilbud.

**Tabel 6: Udviklingen i forventet pladsbehov for segregerede tilbud i perioden 2012-2021**



Udnyttet kapaciteten i de inkluderende tilbud omlægges løbende til fleksible pladser og udbygningen af Frederikssundsvejens Skole, Øresundsskolen og Fensmarksskolen løser demografitilvæksten de kommende år på specialundervisningsområdet. Som det fremgår af tabel 7, vil der først være behov for udbygninger fra 2017 ved 100 pct. dækning af pladsbehovet.

**Tabel 7: Udviklingen i forventet pladsbehov for alle specialundervisningstilbud i perioden 2012-2021**



Grafen viser forskellen mellem den fysiske kapacitet og antallet af børn i disse tilbud. I perioden 2012 – 2016 er der uudnyttet kapacitet og derefter mangler der mangel på kapacitet.

### **Specialfritid og –klub 6-17 år**

Behovsprognoser for specialfritids- og klubområdet 6-17 år tager afsæt i behovsprognosen på specialundervisningsområdet. Dækningsgraderne på fritids- og klubtilbud til børn/unge med særlige behov er uensartet og historisk fordelt. Derfor er der gennemført en analyse af serviceniveauet på specialfritids- og klubområdet som indgår i behovsprognosen. Analysen af specialfritids- og klubområdet viser, at der i dag ikke er tilstrækkeligt med specialklubpladser, hvilket betyder, at en stor andel af eleverne tager en plads på et specialfritidstilbud eller er uden et fritidstilbud.

**Tabel 8: Specialelevernes fordeling på fritids- og klubtilbud i dag (pct.)**

	Segregerede specialundervisningstilbud					Inkluderende specialundervisningstilbud	
	Vidtgående generelle indlæringsvanskeligheder	Generelle indlæringsvanskeligheder	ADHD/autisme	Bevægehæmmede	Hørevanskeligheder	Obs. kl., indskolingskl. og skolegrp.	Enkeltintegration
Specialfritidshjem 6-13 år	83%	51%	77%	72%	98%	0%	0%
Specialklub 14-17 år	2%	0%	5%	12%	3%	0%	0%
Basisgruppe 6-13 år	8%	1%	1%	2%	0%	1%	0%
Normaltilbud med støtte	0%	1%	2%	0%	0%	24%	15%
Normaltilbud uden støtte	1%	18%	7%	0%	0%	52%	54%
Uden tilbud	6%	29%	7%	14%	0%	23%	30%
I alt	100%	100%	100%	100%	100%	100%	100%

I tabel 8 fremgår den gennemsnitlige dækningsgrad på specialfritid og -klubområdet. Dækningsgraden varierer dog inden for de forskellige målgrupper.

**Tabel 9: Specialelevers fordeling på fritids- og klubtilbud (pct.)**

Pct.	Segregerede specialundervisningstilbud					Elev i almenundervisningstilbud	
	Vidtgående generelle indlæringsvanskeligheder	Generelle indlæringsvanskeligheder	ADHD/autisme	Bevægehæmmede	Hørevanskeligheder	Obs. kl., indskolingskl. og skolegrp.	Enkeltintegration
Specialfritidshjem 6-13 år	70	50	70	70	70		
Specialklub 14-17 år	20	20	20	20	20	20	20
Basisgruppe 6-13 år	10			10	10	20	20
Normaltilbud med støtte						20	20
Normaltilbud uden støtte		20	10			30	30
Uden tilbud		10				10	10
I alt	100	100	100	100	100	100	100

I tabel 9 fremgår de foreslåede fremtidige dækningsgrader for specialfritid og -klubområdet. Observationsklasse, indskolingsklasse og skolegrupper omlægges til midler til inkluderende indsatser i almenundervisningen, som fremover udmeldes til skolernes ressourcecenter.

**Tabel 10: Udbygningsbehov for de enkelte målgrupper (antal)**

	Segregerede specialundervisningstilbud					Inkluderende specialundervisnings tilbud		I alt
	Vidtgående generelle indlæringsvanskeligheder	Generelle indlæringsvanskeligheder	ADHD/autisme	Bevægehæmmede	Hørevanskeligheder	Obs. kl., indskolingsskl. og skolegrp.	Enkeltintegration	
Specialfritidshjem 6-13 år	-41	-5	-24	-1	-11	0	0	-81
Specialklub 14-17 år	57	84	46	4	7	26	60	283
Basisgruppe 6-13 år	5	-3	-2	3	4	25	59	91
Normaltilbud med støtte	0	-4	-6	0	0	2	14	6
Normaltilbud uden støtte	-4	6	9	0	0	-13	-73	-75
Uden tilbud	-18	-79	-23	-6	0	-10	-60	-196
I alt	0	0	0	0	0	29	0	29

Af tabel 10 fremgår udbygningsbehovet som følge af ændringen af dækningsgraden fremover på specialfritids og -klubområdet.

### Løsning

Det foreslås, at der fremover udvikles flere egentlige specialklubtilbud adskilt fra specialfritidshjemmet eller -KKFO'en til følgende målgrupper generelle indlæringsvanskeligheder, ADHD/ Autisme og enkeltintegration, mens specialklubtilbuddet integreres i de eksisterende specialfritidshjem eller -KKFO'ere for følgende målgrupper vidtgående generelle indlæringsvanskeligheder, bevægehæmmede og hørehæmmede. Der vurderes at være behov for, at udvide med ca. 250 specialklubpladser til følgende målgrupper: Generelle indlæringsvanskeligheder, ADHD/autisme, observationsklasse, indskolingsklasse og skolegrupper (fremover enkeltintegration) og enkeltintegration.<sup>1</sup>

Udvidelsen af antallet af specialklubpladser kan godt ske ved at samle de unge på få steder. På specialklubben LAVUK mødes unge med forskellige handicap, behov og forudsætninger. Det kan overvejes, om specialklubberne skal etableres i tilknytning til de "klubfællesskaber", som evt. skal etableres på almenområdet. Den eneste ulempe ved at etablere få store specialklubber er, at nogle af de unge på specialområdet vil have svært ved at transporteres sig selv, hvilket skal indgå i de videre overvejelser.

Ved omlægning af skolegrupper, indskolingsgrupper og observationsklasser til fleksible pladser vil de tomme pladser på de inkluderende tilbud på almenområdet fremover blive taget i brug. Det medfører et behov for yderligere støtteressourcer på fritidshjem- og klubområdet eller basispladser. I dag er rigtig mange elever i



skolegrupper, indskolingsgrupper og observationsklasser eller som modtager enkeltintegration uden et fritidstilbud. Det skyldes, at der mangler egnede fritidstilbud til denne målgruppe. Problemet kan løses ved at udvide støttepædagogpuljen eller etablere basisgrupper på normalfritidstilbud. Der vurderes, at være behov for yderligere ca. 50 basispladser til elever med særlige behov, som er inkluderet på almenområdet.

Udvidelsen med 50 basispladser på fritidsområdet skal helst placeres rundt omkring i byen. Basispladser kan være udbygninger til eksisterende normalfritidshjem. På 0-5 årsområdet er der erfaring med at etablere fleksible basispladser, dvs. pladser der ikke er målrettet børn med en bestemt diagnose, men børn med forskellige vanskeligheder blandes i basisgrupperne. Dette sikrer, at befordringen reduceres og at børnene får bedre mulighed for at opbygge venskaber i nærmiljøet og med børn på almenområdet.

### **Samlet anlægsbehov**

I tabel 8 fremgår de samlede anlægsønsker på specialområdet.

**Tabel 8: Samlet anlægsbehov på specialområdet**

	<b>Antal pladser</b>
Specialdagtilbud 0-5 år - basispladser	64
Specialklubtilbud 6-17 år	250
Basisfritidshjempladser	50

<sup>i</sup> I dag er der kun tre specialklub tilbud (Klub Rughaven, Lavuk og Absalon). Klub Rughaven aftager hovedsageligt børn (i dag 17 specialskoleelever), der er tilknyttet Frejaskolen. Lavuk modtager en lille gruppe (i dag 13 specialskoleelever) af elever med vidtgående generelle indlæringsvanskeligheder og bevægehandicap. Absalon er en klub for hørehæmmede som modtager elever fra høreklasserækken ved Langelinieskole (1 specialskoleelev).