

# Bydelsplan for Amager Øst

2017-2020







Fotos: Amager Øst Lokaludvalg

## BYDELSPLAN FOR AMAGER ØST

Redaktion:  
Amager Øst Lokaludvalg

Layout og kort:  
Københavns Kommune  
Økonomiforvaltningen,  
Amager Øst Lokaludvalgs  
sekretariat

Fotos: Se de enkelte fotos  
Illustrationer og omslag:  
Roar Lerche, arkigrafi.com

Foto: Miriam Thybo Møller



” Amager Øst  
- Fællesskabets grønne  
og mangfoldige bydel

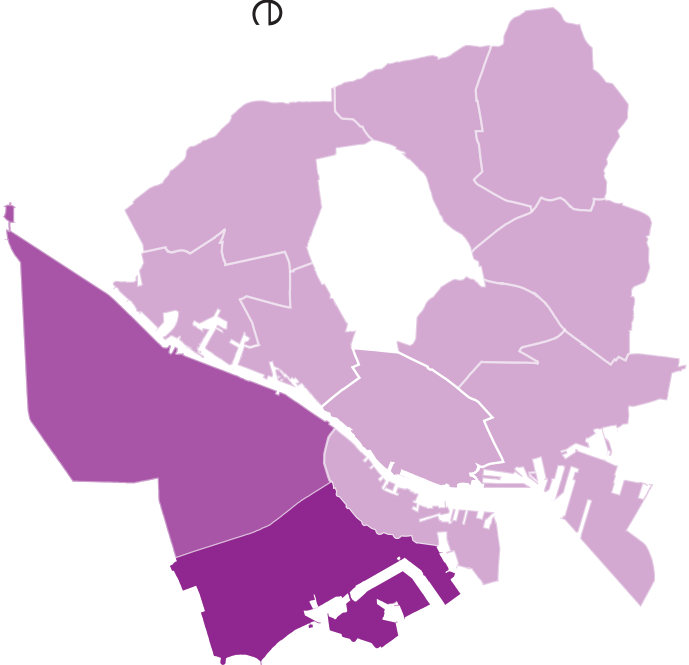


Foto: Amager Øst Lokaludvalg



Foto: Henning Sjøstrøm



# Forord

## fra Amager Øst Lokaludvalgs formand

København udvikler sig hastigt, og det sætter sit præg på alle de Københavnske bydele. I Amager Øst mærkes det i særlig grad ved den byudvikling, der foregår i de gamle industriområder. For at udviklingen i bydelen skal blive en succes, er det hensigtsmæssigt, at borgerne er involverede. Det sker bl.a. gennem den bydelsplanlægning, vi præsenterer her. Det er den tredje bydelsplanlægning lokaludvalget gennemfører sammen med borgerne i bydelen. Formålet er at give politikere og embedsmænd et toptunet værktøj, der kan tages i brug, når tiden er inde. Bydelsplanen indeholder visioner for bydelens udvikling og strategier for, hvordan visionerne kan implementeres, samt konkrete ideer og forslag, der kan anvendes, når kommuneplan, lokalplaner og udviklingsplaner i bydelen skal vedtages.

Borgerne i Amager Øst ønsker en grøn og socialt sammenhængende bydel. Vi vil modvirke enhver form for ghettodannelse, og vi ønsker at også marginaliserede grupper får gavn af udviklingen. En tolerant og imødekommende bydel. Vi vil en bydel, hvor tilflyttere og "De gamle Amagerkanere" samarbejder, og hvor bydelens fintmaskede netværk bliver endnu tættere og samarbejdende. En særlig udfordring i bydelen er trafikken. Vi ønsker en overordnet trafikplan for Amager, en trafikplan hvor borgene bliver motiveret for at benytte mest mulig kollektiv trafik og cyklisme. Vi ønsker en bydel, hvor borgerne føler sig trygge og engagerede. Vi ønsker en bydel, hvor børnene kan

vokse op og blive kompetente samfundsborgere i et samfund, hvor mennesket er i centrum. Vi ønsker en bydel, hvor de unge trives og der er uddannelses- og jobmuligheder for dem. Vi ønsker en bydel, hvor familierne trives, og hvor det er godt at blive ældre. Vi ønsker en bydel, hvor kulturen udvikler sig og udfolder sig som en del af fællesskabet. Vi ønsker en bydel, hvor erhvervslivet har gode vilkår og tager del i og medansvar for bydelens trivsel.

Men alt dette kommer ikke af sig selv. Det kommer gennem samarbejdet mellem bydelens aktive borgere, foreninger, institutioner og erhvervsliv. Det kommer kun ved et øget engagement i bydelens levende demokrati. Bydelsplanen en del af dette aktive demokrati og en åben invitation til Københavns Kommune om at udnytte alle bydelens mange resurser. Vi vil gerne være en aktiv medspiller i Københavns udvikling.

Til sidst en varm tak til alle, der har bidraget til denne bydelsplan. Ikke mindst de mange borgere, der har deltaget i arbejdsgrupper. Også en tak til Økonomiforvaltningen for et godt samarbejde.



Ole Pedersen,  
Formand for Amager Øst Lokaludvalg



---

# Forord

## fra Københavns Kommunes Overborgmester

Flere og flere vil bo i byen, og rigtig mange vil være med til at gøre København til den bedste by at bo i. Derfor er det en stor fornøjelse at se de færdige bydelsplaner 2017-2020. Lokaludvalgene har lagt et stort arbejde i hele processen, og jeg vil gerne takke for den store indsats, de mange borgerinddragende aktiviteter, som udvalgene har stablet på benene og for de meget fine resultater.

Bydelsplanerne er et udtryk for de 12 bydeles særlige identitet og københavnernes store engagement i deres by. Lokaludvalgene og byens borgere har vist stor kreativitet og idérigthed i drøftelserne af bydelens fremtid. Bydelsplanerne er et rigtig godt eksempel på, at nærdemokrati og borgerinddragelse er bærende i arbejdet for at gøre København til en endnu skønnere by for alle københavnere.

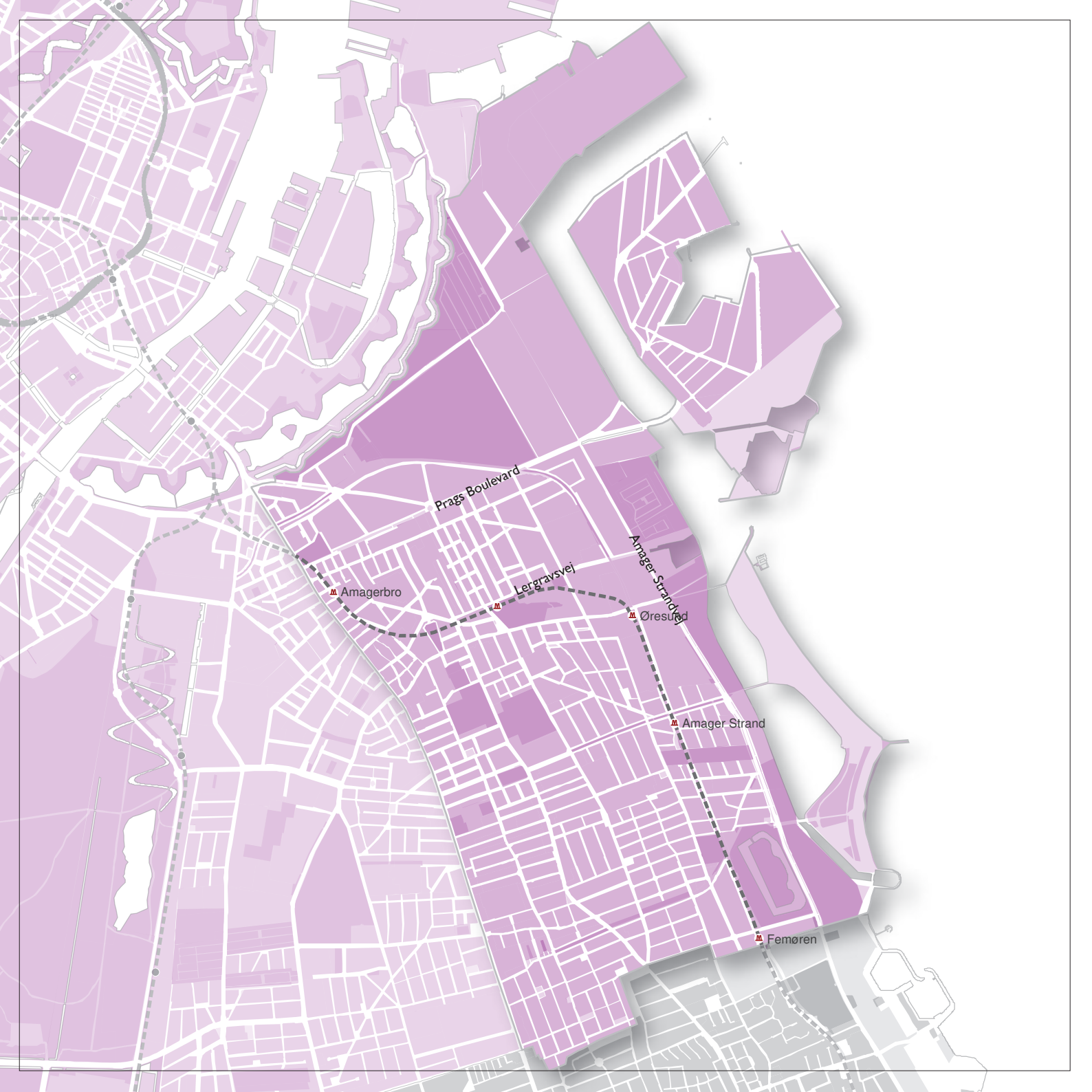
Amager Øst er en bydel under hastig forandring og en bydel, der i disse år får mange nye borgere som resultat af den omfattende byudvikling. Det glæder mig, at bydelsplanen bygger på en bred og omfattende borgerinddragelsesproces, hvor alle har haft mulighed for at bidrage og komme til orde. Jeg er samtidig begejstret over, at planen har stort fokus på at styrke og udvikle lokale fællesskaber på kryds og tværs i bydelen. Det kan være med til at sikre, at Amager Øst også i fremtiden er en inkluderende og mangfoldig bydel med plads til både nye og gamle amagerkanere på

tværs af sociale, etniske og demografiske skel. Med bydelsplanerne får Københavns Kommune sammen med lokaludvalgene også mulighed for at nå nogle centrale målsætninger, eksempelvis ved at indarbejde tiltag i planerne, som skal øge trygheden og sikre, at København er en mangfoldig by med plads til alle. Samtidig får Borgerrepræsentationen og forvaltningerne i Københavns Kommune uvurderlig indsigt i lokalområdernes unikke kendetegn, udfordringer og potentialer. Lokaludvalgene er en betydningsfuld kilde til at finde løsninger på lokale udfordringer og københavnernes ønsker og drømme for deres bydele er med til at vise retningen for kommunens arbejde, og på den måde kan vi i fællesskab sikre, at København fortsat er en af verdens bedste byer at bo og leve i.

Mange tak for indsatsen og de flotte resultater, vi glæder os til at bruge dem i vores arbejde for et bedre København.



Frank Jensen  
Overborgmester



Prags Boulevard

Amagerbro

Lergravsvej

Amager Strand  
Øresund

Amager Strand

Femøren



---

# Indhold

- 8 **Vision - Fællesskabets grønne og mangfoldige bydel**
- 11 **Bydelens Egenart**
- 17 **Lokaludvalgets indsatsområder og arbejdsprogram**
- 19 **Aktive Fællesskaber i Amager Øst**
- 25 **Et Amager Øst med kant – musik, kunst og kultur**
- 31 **Trafik og grøn mobilitet**
- 39 **Byudvikling og boligpolitik i Amager Øst**
- 45 **Erhvervsliv – sammen om vækst og arbejdspladser**
- 51 **Ressourceoptimering i Amager Øst**
- 55 **Bynatur – Den grønne ø**
- 60 **Strategiske retningslinjer for brug af puljemidler**
- 62 **Tilkendegivelser fra forvaltningerne i Københavns Kommune**



Foto: Rikke Colbitz



---

# Vision - Fællesskabets grønne og mangfoldige bydel

Udviklingen i Amager Øst sker med hastige skridt og gamle industriområder forvandles til nye by- og boligområder. Flere og flere mennesker vil derfor i fremtiden komme til at bo i Amager Øst, hvilket stiller store krav til den fremtidige planlægning. Amager Øst Lokaludvalgs vision for bydelen er, at den fremtidige udvikling tager udgangspunkt i mennesker og sociale værdier.

I Amager Øst skal der være skoler, daginstitutioner, uddannelses- og erhvervs muligheder, idræts- og kulturfaciliteter og ældreboliger nok til at dække de lokale behov. De offentlige funktioner anlægges løbende i takt med bydelens udvikling, med udgangspunkt i en veltilrettelagt helhedsplanlægning.

Kultur og idræt vil i fremtidens Amager Øst forefindes i mange former og i alle skalaer som et naturligt tilbud til borgere i alle aldre, ligesom kunst og kultur er fremtrædende i det offentlige rum.

I Amager Øst kan man i fremtiden finde boliger til enhver pris og til enhver befolkningsgruppe. Der opstår også nye boligformer, der tilgodeser et større fællesskab, herunder boliger til enlige, studerende og ældre.

Uligheden i borgernes sundhed er mindre end i dag, og især sundheden blandt marginaliserede grupper og blandt ældre vil være bedre.

Velfungerende og attraktive skoler, daginstitutioner og aktive mødesteder skal sikre en stor grad af social mobilitet. Der er velfungerende netværk, der samler de svageste op, og giver dem en ny chance.

Fremtidens Amager Øst er en bæredygtig bydel. Bydelen har stor biodiversitet, mange grønne lommer, gode klimatilpasningsløsninger og flere borgere er engagerede i aktiviteter, hvor naturen og det grønne styrkes. Den fremtidige trafikafvikling er velfungerende, sikker og miljø- og klimamæssigt forsvarlig.

Cykelstinetet er veludviklet og tilgodeser alle typer af cyklister, og den kollektive trafik er et attraktivt alternativ til privatbilismen. Biler fylder derfor mindre i det offentlige rum end i dag, både når de kører og når de står parkeret.

Et mangfoldigt erhvervsliv vil i fremtiden præge Amager Øst, hvor man ser mange mindre håndværksmæssige virksomheder, kreative erhverv og forskellige serviceerhverv indlejret i boligmassen. De forurenende og farlige industrier er flyttet væk fra bydelen – dette gælder ikke mindst aktiviteterne på Prøvestenen.

Amagerbrogade fremstår som en spændende, pulserende og attraktiv handelsegade, der indbyder til ophold. De mange bopælsnære arbejdspladser bidrager til en bydel, der summer af liv om dagen og om aftenen af udeliv, kultur, idræt og meningsfuldt samvær. Kun om natten falder det meste af bydelen til ro og venter på, at solen atter engang står op i øst.

# Bydelens Egenart

## KVARTERERNE - DET UNIKKE I HELHEDEN

Bydelen dækker den del af Amager, der ligger øst for Amagerbrogade og ud til Øresund, fra Stadsgraven i nord og til kommunegrænsen i syd. Amager Øst er en sammensat bydel, der består af flere mindre kvarterer med hver deres karakteristika. Kvarterernes egenart er eksempelvis kommet til udtryk, når lokaludvalget gennem forskellige borgerinddragende events har mødt borgerne i deres nærområde, hvor behov og udfordringer opleves meget forskelligt, alt efter hvor i bydelen dialogen er foregået. På kortet side 12 ses de enkelte kvarterer markeret.

### **Kyststrækningen langs Øresund**

Den lange kyststrækning ud mod Øresund udgør et stort aktiv for bydelen. Syd for grunden, hvor det tidligere Sundby Gasværk lå, starter et langt rekreativt bånd med kolonihaver, små fiskepladser med bådehuse og broer, Amager Sejlklub, Det Maritime Ungdomshus, Søspejderne, Sundby Kajakklub og Skolehaverne ved Amager Strand. Amager Strandpark er den store attraktion, som Københavns største strand kun 5 km fra centrum.



I den nordlige ende af strandparken findes søbadeanstalten Helgoland, Naturcenter Amager Strand og Den Blå Foreningsby. Amager Strandpark rummer både lagune, bypark og huser masser af aktiviteter året rundt. Strandparken tilbyder næsten enhver form for fritidsbeskæftigelse indenfor det maritime område. Årligt modtager strandparken omkring en 1 mio. gæster. I den sydlige ende af strandparken finder vi livlige aktiviteter som eksempelvis kitesurfing og en dykkerbane og arealerne Femøren og Tiøren danner ramme om mange store folkelige arrangementer.

### **Kløvermarken**

Kløvermarken er Amager Øst's største grønne område, der ligger som et stort åbent fladt landskab med randbevoksning kun ca. 2 km fra Rådhuspladsen. Den tidligere flyveplads er i dag et populært idrætsområde med mange lokale idrætsforeninger. Området er karakteriseret ved det åbne kig i alle retninger. Udsynet mod det indre København giver et indtryk af

byens profil med tårne og spir. Kigger man mod øst, kan man se Prøvestenens siloer og blandede erhvervsbyggeri. Kigger man mod nord, får man øje på den nye skibakke, som er anlagt på det nye forbrændingsanlæg – ARC, på Kraftværkshalvøen. Mellem Kløvermarksvej og Stadsgraven ligger syv haveforeninger. Desuden ligger der langs det tidligere baneareal mellem Uplandsgade og Kløvermarken en stribe kolonihaver. I forlængelse af Kløvermarken ligger Kløvermarkens tennisanlæg, med en relativt ny tennishal. Tæt ved Kløvermarken ligger Københavns Gokart Bane, som blev åbnet i 1961.

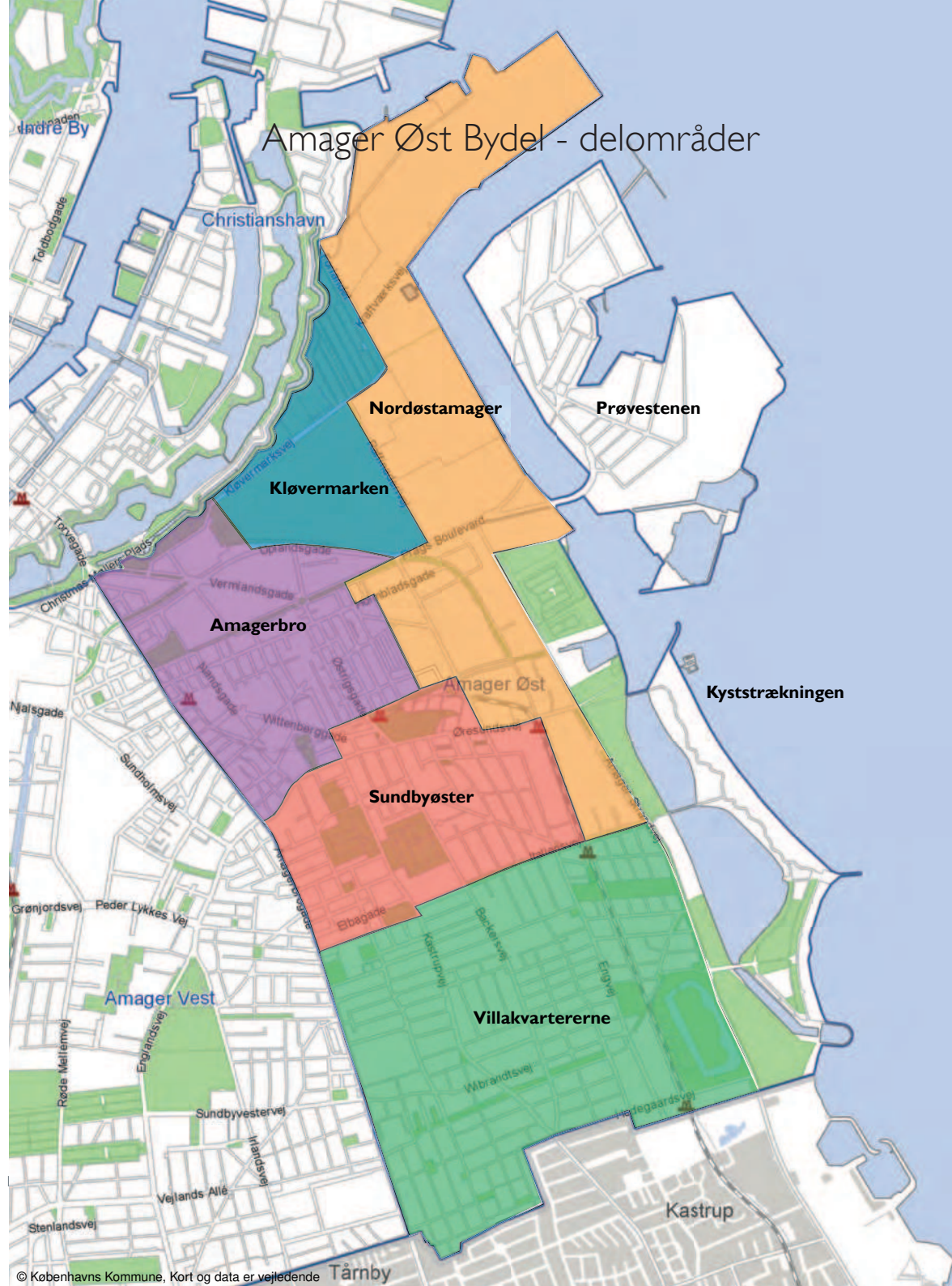
### **Den nordøstlige del**

I dag er den nordøstlige del af Amager Øst fortsat præget af industriområder, som enten er udlagt til ny byudvikling, eller som perspektivområder. I det nordøstlige hjørne er verdens mest moderne og miljørigtige affaldsbaserede energianlæg og rummer herudover en skibakke og andre kreative funktioner.

Foto: Ole Pedersen



# Amager Øst Bydel - delområder





Længere mod syd findes bl.a. Copenhagen Cable Park og Københavns Motorbådsklub, ligesom der i de kommende år er planer for flere midlertidige rekreative tilbud såsom spillested og madmarked. I Nordøstamager er der omkring 6000 arbejdspladser fordelt på 400 virksomheder. Det nuværende lejeniveau, og områdets helt særlige rå karakter, passer godt til iværksættelse, kreative og håndværksmæssige virksomheder.

De tidligere erhvervsområder i området mellem Strandlodsvej og Amager Strandvej omlægges i disse år til blandede by- og boligområder. I 2016 boede der ca. 2000 indbyggere i Nordøstamager. Frem mod år 2026 forventes en stigning i indbyggertallet på ca. 6200 personer. På Strandlodsvej og Krimsvej skyder nye højhuse op side om side og erstatter det gamle industri kvarter med helt nyt bolig- og erhvervsbyggeri. Set fra søsiden giver Krimsvej en helt ny skyline til Amager Øst med byggeri i helt op til 20 etagers højde.

### **Det sydlige område – villakvarterene**

I den sydligste del af bydelen bor ca. 7000 indbyggere. Området er domineret af ældre villabebyggelse fra Amagerbrogade i vest til Amager Strandvej i øst. Ud mod vandet ligger Kastrupfortet, som i dag fungerer som et grønt åndehul for hele bydelen. Desuden er der en del kolonihaver placeret i det sydøstlige hjørne relativt tæt på Kastrupfortet. I området findes desuden mindre virksomheder på Hedegaardsvej og Jorisvej. Herfra grænser bydelen op til Tårnby kommune. I området finder vi den fredede skole Skolen ved Sundet, Friluftsskolen, samt Gerbrandskolen tæt ved Sundbyvester Plads. Langs Engvej findes desuden en del privatskoler og frikirkemenigheder. Området kan betegnes som et stille område, både hvad angår trafik og byliv.

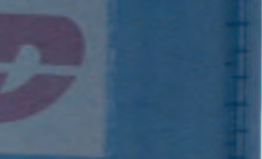


### **Amagerbro**

I kvarteret bor omkring 11.000 indbyggere. Området er præget af blandede boligformer og kvarteret huser således både ejerlejligheder, private udlejningsboliger, almene boliger, ungdomsboliger samt andelsboliger. I kvarteret ligger to store folkeskoler, Lergravsparkens skole og Skolen på Amagerbro. De grønne områder består af haveforeningerne langs volden, der afgrænser bydelen mod nord, Vor Frelsers Kirkegård, samt Prags Boulevard, der er Københavns længste grønne strøg.

Den dominerende gade i området er den 2 kilometer lange Holmbladsgade, som strækker sig fra Amagerbrogade til Ved Amagerbanen. Holmbladsgade er den 2. største butiksgade i bydelen, næst efter Amagerbrogade. Her findes også Kvarterhuset samt idræts- og kulturhuset Prismen, der begge er et resultat af det tidligere kvarterløft i Holmbladsgade, som blev afsluttet i 2004.

På Amagerbros livlige torv finder vi desuden Amager Centret, som er bydelens store indkøbscenter.







Fotos: Ole Pedersen



## Sundbyøster

I kvarteret bor omkring 8.000 indbyggere. Området er kendetegnet ved blandet bebyggelse, karré- og randbebyggelse op langs med Amagerbrogade og villabebyggelse mod Øresund.

Området indeholder desuden den store Sundby Kirkegård, Amager Hospital og ældreboligerne i Sundparken.

Det største samlingssted er Amager Kulturpunkt, som rummer Amager Bio, Beta, Børnekulturhus Ama'r, børne- og ungdomsteatret ZeBU, Loftet samt det overdækkede musiktorv, der er et resultat af Områdefornyelsen i Øresundsvej kvarteret.

I kvarteret findes de grønne åndehuller i form af Lergravsparken og længere sydpå Filipsparken. I den sydligste del af området findes Sundbyøsterhallerne beliggende ved Sundbyøster plads og Sundbyøster skole, samt Bibliotekshuset på Rodosvej, som er et knudepunkt for frivillige aktiviteter.



Foto: Ole Pedersen

## Prøvestenen

Prøvestenen har siden 1930'erne været benyttet til havneanlæg for olie, benzin og lignende. Grundet det store oplag af olieprodukter er hovedparten af Prøvestenen i dag kraftigt forurenset med olie.

Foruden de olieforarbejdende virksomheder er der flere virksomheder, der beskæftiger sig med forarbejdning af brugte byggematerialer og deponeret jord. Den sydligste del af Prøvestenen er i dag udlagt til offentlige rekreative formål, og der er på området opstillet tre vindmøller, hvoraf den ene er ejet af andelshavere.

Området er forberedt til anvendelse som lystbådehavn, men da Prøvestenen benyttes til opbevaring af benzin mv., er der på nuværende tidspunkt en planlægningszone, der medfører begrænsninger i naboarealernes anvendelse, idet risikoen for større uheld skal inddrages i planlægningen indenfor zonen.



Foto: Ole Pedersen

Amager Øst har et areal på 9,11 km<sup>2</sup> og havde i 2016 55.986 indbyggere. Bydelen har dermed det 5. højeste befolkningstal i København og befolkningstætheden er på 5.587 indbyggere pr. km<sup>2</sup>, lidt under gennemsnittet for København.

Middellevetiden i bydelen er i lighed med resten af København steget i de senere år. Den gennemsnitlige middellevetid for kvinder ligger over det københavnske gennemsnit, mens mændenes middellevetid ligger under.

Folketallet er i perioden 2005 til 2015 steget med 13% svarende til 6532 personer. I samme periode er bydelen blevet yngre, idet gennemsnitsalderen er faldet fra godt 38 år i 2005 til godt 35 år i 2015. Den økonomiske forskel mellem de, der tjener mest, og de der tjener mindst, er steget i takt med at flere og flere er flyttet til bydelen.

Udviklingen indikerer, at tilflytterne til bydelen i høj grad er økonomisk ressourcestærke børnefamilier.

Befolkningsprognoser fra 2016 for hele Amager Øst viser, at de seneste års udvikling kan forventes at fortsætte i de kommende år. Således forventes der frem til år 2026 en stigning i indbyggertallet på ca. 9.400 personer.

*Kilde: Københavns Kommune*

# Lokaludvalgets indsatsområder og arbejdsprogram

Bydelsplanen for Amager Øst er resultat af en bred og åben borgerinddragelsesproces, som har taget udgangspunkt i spørgsmålet: "Hvad skal der til for at gøre Amager Øst til en endnu bedre bydel?"

Fotokonkurrencer, elektroniske medier, borgermøder, gademøder, events, byvandring og workshops er blandt de metoder, som lokaludvalget har taget i brug for at nå ud til amagerkanerne.

Der har fra starten af den løbende borgerinddragelsesproces været et løbende samarbejde med en illustratør, som har deltaget på en række borgermøder og "oversat" borgernes input og ideer til byudviklingen for Amager Øst til en række illustrative tegninger. Tegningerne har været en anderledes måde at dokumentere borgernes ønsker, holdninger og ideer på, og de binder visuelt bydelsplanens sammen idet de illustrerer de enkelte temaer i bydelsplanen samt forside og bagside.

Mere end 2000 borgere i alle aldre har ydet store som små bidrag til processen, og indholdet i bydelsplanen er i vid udstrækning prioriteret på baggrund af



borgernes input. Det går igen i svarene, at borgerne prioriterer grønne initiativer, legepladser, gode institutioner for børnene, cykelstier, flere idrætsfaciliteter og mødesteder i bydelen.

I slutningen af 2016 oprettede Amager Øst Lokaludvalg endvidere det elektroniske borgerpanel "Vi Lytter", som indenfor den første måned fik 4000 tilmeldinger. Lokaludvalget spurgte i januar 2017 borgerpanelet om dets syn på parkering. Inputtene herfra er blandt andet indarbejdet i bydelsplanens tema om trafik og mobilitet. Lokaludvalget vil også fremadret-

tet anvende en bred palet af metodiske værktøjer i forhold til at inddrage borgerne i at realisere bydelsplanens temaer og indsatsområder. Ligeledes vil lokaludvalget også fremadrettet indgå i partnerskaber med Københavns Kommune og andre aktører i forhold til at realisere bydelsplanens indhold.

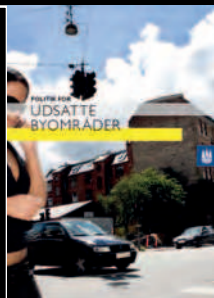
I oversigten på side 20 kan man se, hvorledes bydelsplanens temaer og indsatsområder indarbejder udvalgte strategier og politikker i Københavns Kommune og dermed også relaterer sig til Kommuneplanstrategien 2015.



# SAMSPIL MELLEM BYDELSPLANENS INDSATSOMRÅDER & KØBENHAVNS KOMMUNES MÅLSÆTNINGER OG STRATEGIER



Politikken understøtter indsatsområdet:  
**Aktive fællesskaber**, med fokus på bedre og flere idrætsfaciliteter, samt indsatsområdet:  
**Et Amager Øst med kant**, med fokus på brugerdrevne kultur- og idrætsfaciliteter



Politikken understøtter indsatsområdet:  
**Byudvikling og boligpolitik**, med principperne om, at der skal være plads til alle og at vi skal fastholde og skabe blandede boligområder i bydelen



Visionen understøtter indsatsområdet:  
**Aktive fællesskaber** samt indsatsområdet:  
**Et Amager Øst med kant**, blandt andet med fokus på inddragende byrum, der skaber møder på tværs og en bydel med kant



Strategien understøtter indsatsområdet:  
**Bynatur**, med fokus på at skabe mere bynatur lokalt i byen, flere grønne fællesskaber/partnerskaber samt et øget fokus på klimatilpasning



Politikken understøtter indsatsområdet:  
**Aktive Fællesskaber**, blandt andet med målsætningen om at leve et sundt og aktivt liv hele livet og et øget fokus på brug af byens rum for alle aldersgrupper



Politikken understøtter indsatsområdet:  
**Bynatur**, med fokus på at begrønne bydelen med flere træer, en større mangfoldighed i træarter samt udpegning og bevaring af ikoniske træer



Handleplanen understøtter indsatsområdet:  
**Trafik og grøn mobilitet**, blandt andet med målsætningen om flere cykelstier, flere offentlige transportmidler og bedre fysisk mobilitet og sammenhæng i bydelen og til resten af København



Strategien understøtter indsatsområdet:  
**Bynatur**, med fokus på at udvikle bæredygtige fællesskaber og et aktivt medborgerskab i bydelen i forhold til lokal bæredygtighed, klima og miljø



Politikken understøtter indsatsområdet:  
**Erhvervsliv**, med visionen om, at Amager Øst skal være en kilde til inspiration og en rollemodel for, hvordan der i højere grad tiltrækkes nye virksomheder



Klimaplanen understøtter indsatsområdet:  
**Ressourceoptimering**, med fokus på at gøre Amager Øst til en førende bydel indenfor cirkulær økonomi. Samt indsatsområdet:  
**Bynatur**, med fokus på at stimulere lokale klimatilpasningsmodeller

---

## Borgerne siger

"Vi mangler et ungdomshus, hvor man føler sig tryk og velkommen. Der skal være frihed og rummelighed. De unge skal selv kunne definere rummet."

"Jordbakterier er med til at skabe sunde borgere. Folk med hænderne i jorden bliver mindre syge."

"Flere p-pladser til ladcykler og cykelanhængere ved metrostationer."

"Vi ønsker os MEGET en naturlegeplads i Amager Strandpark. Der skal være aktiviteter for både børn og voksne."

"Jeg ønsker mig flere cykelstier, så jeg kan komme sikkert i skole."

"Der er mange muligheder i de gamle industribygninger. Den historiske værdi i bygningerne gør dem smukke på deres egen måde. Udnyttes de gamle haller, kan det skabe fornyet liv i området, samt en stærk lokal forankring."





# AKTIVE FÆLLESSKABER



Illustration: Roar Lerche, Arkigrafi.com

# Aktive Fællesskaber i Amager Øst

Amager Øst Lokaludvalg vil arbejde for at skabe gode rammer for flere lokale mødesteder og byrum. I Amager Øst ønsker vi at fremme godt naboskab, og at de offentlige rum muliggør positive møder mellem mennesker, på tværs af alder og sociale grupper. Mødestederne kan være inkluderende og befordrende for social mobilitet.

Amager Øst skal være et sted, hvor folk mødes på kryds og tværs, en bydel med sammenhængskraft og en bydel med stærke tværgående etniske og sociale relationer.

Bydelen skal være kendetegnet ved mange lokale og offentligt tilgængelige mødesteder, hvor de som bor her kan mødes i daglige fællesskaber og skabe nye relationer. På cafeen, hvor mødet med andre er det centrale, drikker man sin kaffe eller øl i selskab med andre mennesker.

Andre steder har andre primære funktioner, men fungerer samtidig som et mødested. Det gælder f.eks. skolen, hvor bydelens børn mødes på tværs og hvor forældrene mødes både til arrangementer og i det daglige. Eller på vaskeriet, når naboer tilfældigvis deler en times ventetid, mens de vasker tøj.

Også byrummet, dvs. gader, pladser og parker, er steder, hvor alle borgere færdes og har mulighed for at mødes. Når vi bruger byen, er vi ofte på vej et sted hen og bevæger os uden at stoppe op. Andre gange opsøger vi parken, bænken på pladsen eller legepladsen, hvor vi bevidst eller ubevidst bliver en del af et fællesskab

## Selvorganiserede forsamlingshuse i bydelens forskellige kvarterer

Der skal fokus på, at etablere selvorganiserede borgerdrevne aktiviteter i bydelens forskellige kvarterer. Formålet er at skabe rammer for lokale fællesskaber omkring hverdagsaktiviteter og en højnelse af lokal, folkelig kultur.

Mange borgere efterspørger en nytænkning af landsbysamfundets forsamlingshus. Et sted man kan lave fælleskøkken, spille musik eller starte et frivilligt åbent yogahold. Et brugerdrevent forsamlingshus kan delvist etableres i eksisterende kommunale bygninger, eksempelvis på de lokale folkeskoler, i kulturhuse, daginstitutioner etc. Nogle aktiviteter kræver dog at bygningen ikke har en begrænset adgang, hvorfor der også skal ses på muligheder i andre bygninger i bydelen; herunder gamle industribygninger i de nye byudviklingsområder, hvor forsamlingshusene kan være med til at bringe områdernes historie ind i fremtiden. Ønsket om forsamlingshuse er størst i de sydlige kvarterer, hvor



# Offentlige mødesteder i Amager Øst

- Sundby Boldklub
- Det Maritime Ungdomshus
- Heigoland
- Naturcenter Amager Strand
- Kofoeds Skole
- Nathanaels Kirke
- Prismen
- Fundamentet
- Skolen på Amagerbro
- Nordlyset (skurvogn)
- Kvarterhuset
- N.A.B.O. Center Amager
- Lergravsparken Skole
- Skolen ved Sundet
- Børnekulturhus Ama'r
- Sundbyøsterhal 2
- Sundbyøster Skole
- Sløjfen
- Gerbrandskolen
- Filips Kirke
- Sundby Kirke
- Simon Peters Kirke
- Sundbyøsterhal I
- Bibliotekshuset Rodosvej
- Amager Kulturpunkt
- Loftet





der ikke aktuelt er et stort udbud af kulturelle tilbud og andre offentligt tilgængelige mødesteder.

### **Skoler og institutioner som ramme for fællesskaber og social mobilitet**

Skolen er vigtig som mødested. Hver dag mødes børn, forældre og lærere med skolen som fysisk ramme. Men skolerne skal åbnes endnu mere op, så de i højere grad kan blive aktive mødesteder for det lokalsamfund, som de er en del af.

I Amager Øst skal der arbejdes aktivt med begrebet "Åben Skole", og lokale netværk, erhvervsvirksomheder og foreninger skal være en naturlig og integreret del af skolernes dagligdag. Efter skoletid skal skolerne, både indendørs og udendørs i form af skolegårde og sportsarealer, være åbne for aktiviteter drevet af lokale kræfter. Vi ønsker at skoledistrikterne i bydelen, såfremt dette er hensigtsmæssigt, udformes således, at sammensætningen af børn, etnisk og socialt, spredes mellem de enkelte skoler, for at sikre en bedre global forståelse og integration mellem kulturene i lokalsamfundet.

### **Udlån af udstyr til fælles brug**

Amager Øst Lokaludvalg ønsker i lighed med Kultur- og Fritidsudvalget at fremme deleøkonomi med henblik på at styrke lokale fællesskaber og fremme tættere relationer og tillid mellem mennesker. Lokaludvalget opfordrer desuden til, at Teknik- og Miljøforvaltningen integrerer principperne omkring deleøkonomi i den videre byudvikling – ikke mindst i forbindelse med udviklingen af nye boligområder.

### **Byrum skal opfordre til møder omkring leg og bevægelse**

Muligheden for at bevæge sig og dyrke idræt skal så tæt på borgerne som muligt. Derfor skal muligheden for motion integreres i byens rum, så det bliver en naturlig del af amagerkanernes hverdagsaktiviteter. Hver dag året rundt bruges bydelens store rekreative områder, Amager Strandpark og Kløvermarken, af mange borgere og foreninger. I en lidt mindre skala er også bydelens parker som Lergravsparken, Rødegårdsparken og Filipsparken oplagte som udgangspunkt for idræt og fritidsliv.

#### **FAKTA OM FÆLLESSKABER I AMAGER ØST**

I Amager Øst er der **26 offentligt tilgængelige indendørs mødesteder** (se kort overfor)

Bydelen har **3 bemandede offentlige legepladser og 8 ubemandede offentlige legepladser**

**8,6 %** af borgerne i Amager Øst oplyser, at de ofte er uønsket alene. Det er især ældre og borgere på offentlige ydelser, der føler sig alene

I Amager Øst er der registreret **847 foreninger**. Blandt andet **104 idrætsforeninger, 28 sociale foreninger, 52 kunst- og kulturforeninger og 21 ældreforeninger**

Amager Øst har **5 folkeskoler og 7 privatskoler**

*Kilde: Københavns Kommune*

Foto: Ursula Bach



”

Hvorfor skal vi alle sammen gå i supermarkedet, handle ind og lave mad hver for sig? Hvorfor ikke være fælles om opgaven og spise sammen i stedet?

Foto: Amager Øst Lokaludvalg



Borgercitat, Trafiklegepladsen 2016

Foto: Magnus Bendtsen



Foto: Ursula Bach



Det er vigtigt med et fortsat fokus på at udvikle bydelens offentlige parker og byrum, så de kan danne gode fysiske rammer for ophold, bevægelse og et fritidsliv der motiverer, begejstrer og overrasker – både for det organiserede og det selvorganiserende fritidsliv.

De fysiske rammer skal samtidigt imødekomme nye ønsker og behov fra både bydelens og Københavns voksende befolkning. Det kan være anlæg af nye fleksible legepladser for børn, som suppleres med bevægelsesredskaber for voksne. Det kan ligeledes være anlæggelse af grønne motionsstier på tværs af bydelen, eller åbne pladser, som udstyres med urbane motionsredskaber eller en lille boldbane, hvor også ældre i gå-tempo kan spille fodbold.

### **Idræts- og foreningslivet som udgangspunkt for fællesskaber**

I idræts- og foreningslivet kan såvel unge som gamle mødes på tværs af alder, køn, etnicitet og social baggrund. Lokaludvalget vil arbejde for, at det organiserede foreningsliv udvikles og styrkes, samt samarbejde mellem foreningerne og skoler om idræts- og kulturforeningstilbud bredt.

Idræt og bevægelse i daginstitutioner og skoler skal styrkes, eksempelvis gennem samarbejde med foreningslivet, eller som tilbud om idræt efter skoletid. Lokaludvalgets vision er, at alle børn i bydelen deltager i en foreningsaktivitet i deres fritid. En forudsætning for at flere borgere kan komme til at dyrke idræt og motion er, at der skabes flere indendørs arenaer/ idrætshaller og at man i bydelen skaber yderligere grønne områder, hvor der kan dyrkes idræt og motion.





# AMAGER ØST MED KANT

28



Illustration: Roar Lerche, Arkigrafi.com



---

# Et Amager Øst med kant – musik, kunst og kultur

Amager Øst Lokaludvalg vil arbejde for et Amager Øst, hvor alle borgere har mulighed for at møde kunst og kultur af høj kvalitet i hverdagen. Lokaludvalget vil fremadrettet sætte fokus på vigtigheden af kulturens betydning og forsøge at skaffe såvel kommunale som private midler til at styrke og fremme kunst og kultur i bydelen.

Amager Øst skal ikke være en alt for pæn og velfriseret bydel. Amager Øst skal være en bydel med kant. En dynamisk bydel, hvor nye og spændende kulturelle oplevelser af høj kvalitet opstår i mødet mellem nyt og gammelt, i mødet mellem mennesker, netværk, genrer og på tværs af generationer.

Amager Øst Lokaludvalg arbejder aktivt for at fremme en varieret og voksende kulturel scene i bydelen. Det er vigtigt, at børn og voksne får mulighed for at udvikle et kulturelt medborgerskab. Amager Øst har i dag en stærk musikalsk profil, men er samtidigt en af de bydele i København, der har færrest offentligt tilgængelige kunstværker. Det skal ændres, fordi kunst og kultur skaber identitet, liv og kant i byens rum, og kan være med til at præge steders identitet og give fællesskab.

## **Musikøen Amager**

Amager har en stærk og stolt musiktradition, der bunder i et stort lokalt engagement blandt frivillige borgere, musikere, institutioner og netværk. Lokaludvalget ønsker at understøtte den fortsatte positive udvikling af Musikøen Amager. Der skal sikres gode rammer for både den etablerede og professionelle musik, for den eksperimenterende, unge og nyskabende musik og for de mange lokale musikforeninger.

De større etablerede spillesteder Amager Bio og en fast udendørsscene på Amager Strand kan, i samarbejde med det kommende TAP I på Raffinaderivej samt Danmarks Radios koncertsale og Royal Arena i Ørestaden, i fremtiden tiltrække et stort udefrakommende musikelskende publikum og være med til at cementere Amagers kulturelle status som en levende musikø. Der skal også fremadrettet være fokus på at skabe gode rammer for musiklivet på Amager, så det fortsat vil være attraktivt at tage til Musikøen Amager, hvad enten man er lokal eller besøgende, udøvende musiker, barn eller voksen.

## Kultursamarbejde mellem offentlige og private aktører

Foruden de kommunale kultur- og musiksteder i regi af Amager Kultur, er der mange lokale professionelle og amatører, der arbejder med kunst og kultur på Amager. I bydelen findes bl.a. flere teatre såsom Hotel Pro Forma og Teater Play på Strandlodsvej og ZeBU på Øresundsvej. Derudover er der en lang række øvefællesskaber og studier indenfor lyd-, tv- og filmproduktion.

Lokaludvalget vil fortsat arbejde på at tiltrække og understøtte ikke-kommunale kulturaktører. Samtidigt skal deres viden og erfaring sættes i spil i samarbejde med de kommunale tilbud, og der skal være gode rammer for at kulturinstitutionerne kan udvikle sig i takt med, at vi bliver flere mennesker i bydelen, med nye behov, ønsker og ideer.

Lokaludvalget vil gerne være med til at facilitere et udviklende samarbejde mellem de forskellige kulturaktører i bydelen. På den måde kan vi skabe en mere levende og dynamisk bydel med kant, som afspejler amagerkanernes mangfoldighed i endnu højere grad end i dag.

## Kulturhistoriske spor. Fra det gamle til det nye Amager uden at miste rødderne

Der skal gøres en aktiv indsats for at sikre, at både nye og gamle amagerkanere får mulighed for at opnå kendskab til bydelens kulturhistoriske rødder. Formålet med at arbejde med den kulturhistoriske identitet er

at skabe sammenhængskraft og styrke tilhørsforholdet til bydelen.

Igennem tiderne har mange politiske og kulturhistoriske personligheder eksempelvis haft bopæl i bydelen. Særligt den aktuelle byudvikling, hvor tidligere erhvervsområder omdannes til nye by- og boligområder, skaber grobund for at arbejde med markering og tydeliggørelse af historiske spor og fortællinger med henblik på at skabe bro mellem fortid og fremtid. Der kan eksempelvis arbejdes med at markere ruter og steder af historisk betydning og med digital formidling af lokalhistorisk materiale.

## Kunst på Amagerbrogade

Amager Øst og Amager Vest Lokaludvalg har en fælles vision om, at kunst skal være en væsentlig drivkraft for Ny Amagerbrogade. Lokaludvalgene tror på, at kunstprojekter kan være med til at gøre Amagerbrogade til den levende og pulserende handełsgade, som både handelslivet og borgerne på Amager så længe har drømt om.

Derfor har de to lokaludvalg, på baggrund af inddragelse af borgere og netværk, fået udarbejdet en kunststrategi for Ny Amagerbrogade. En strategi som Københavns Kommune, borgere og kunstnere kan tage udgangspunkt i, når der skal

udvikles kunstprojekter og kunstværker på det mere end tre km lange handelsstrøg.





Foto: Københavns Kommune



”

Vi skal give mulighed for at børn og unge kan udtrykke sig i byens rum. Fx kan man skabe graffitivægge, og lave workshops med professionelle kunstnere.

Citat fra borger 2016



Fotos: Amager Øst Lokaludvalg

Foto: Amager Øst Lokaludvalg



Foto: Ole Pedersen

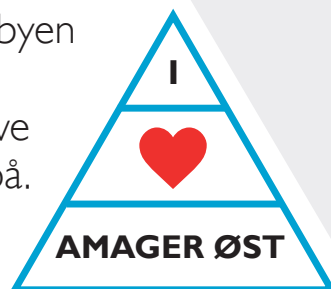
Kunststrategien tager fat i Amagerbrogades egenart. En identitet og en historie, som er stærkt lokalt forankret.

Strategien ønsker at imødekomme amagerkanernes loyalitet over for Københavns længste brogade, mens vi samtidig gerne vil udvikle og forny. Samtidigt er det vigtigt, at vi stadig føler os hjemme i vores gade.

Kunststrategien tager udgangspunkt i et bredt kunstbegreb, og målet er at tiltrække kunst, der indimellem udfordrer den gængse kunstforståelse, men også meget gerne med værker, der har international og blivende karakter, som utallige af de kunstværker man møder ind- og udenlands på pladser og stræder, og som på forunderlig vis bevæger iagttageren uanset, hvor gammelt eller nyt et værk, der er tale om.

” Hvorfor skal vi tage ind til byen for at finde de spændende kulturelle tilbud? Vi skal have flere kulturtilbud tættere på.

Citat fra borgermøde



## FAKTA OM KUNST OG KULTUR I AMAGER ØST

- I Amager Øst er der 3 steder, hvor man må spille op til 60 db i forbindelse med uden-dørs musikarrangementer
- I Amager Øst kan du finde 3 fortidsminder: Oldtidsfund under Amager Strand, fortet på Benzinøen og Kastrup Fort
- Bydelen har kun 7 offentlige monumenter. Der er ingen museer eller springvand.
- I 2016 var der ialt 238 virksomheder indenfor branchebetegnelsen: Kunst og Kultur

*Kilde: Københavns Kommune*





Foto: Amager Øst Lokaludvalg



# TRAFIK & MOBILITET



Illustration: Roar Lerche, Arkigrafi.com



---

# Trafik og grøn mobilitet

Flere borgere bosætter sig i Amager Øst. Det betyder, at trængslen stiger og vejnettet bliver overbelastet. Amager Øst Lokaludvalg ønsker med dette tema at bidrage til kommunens målsætning om, at København skal være CO<sub>2</sub> neutral i 2025 og at mindst 75 % af turene i København skal ske på cykel eller med kollektive transportformer.

Samtidig skal Amager Øst være en sammenhængende og tilgængelig bydel, hvor grøn mobilitet udvikles i takt med bydelens udvikling. Trængslen i bydelen skal mindskes, koordinationen mellem de forskellige trafikformer skal forbedres, trygheden skal øges og antal af uheld skal nedsættes. De tværgående forbindelser på Amager skal styrkes, både når det gælder kollektive forbindelser og forbindelser for cyklister og gående.

Amager Øst Lokaludvalg vil arbejde for en bydel i trafikal balance hvor miljø og klimavenlige transportformer er et naturligt og attraktivt førstevalg

## Udviklingen af ny trafikplan for Amager

I 2002 blev Trafikplan Amager udarbejdet. Efterfølgende er der i bydelen etableret metro, der er kommet flere biler og cyklister, og der er sket ændringer i busnettet. Desuden er der i dag nye tekniske og logistiske løsninger på trafikområdet. Vi vil derfor anbefale, at der i den næste 4 års periode udvikles en ny trafikplan for Amager. Trafikplanen ønskes udarbejdet af Københavns Kommune i samarbejde med lokaludvalg, borgere og virksomheder på Amager samt øvrige relevante interessenter, og lokaludvalgets ønske er, at den på sigt danner rammen om såvel mindre som større trafikale ændringer og tiltag i bydelen. Lokaludvalget ønsker at planen tager udgangspunkt i en overordnet målsætning om at trængslen fra biltrafik skal formindskes og grønne transportformer skal fremmes.

Lokaludvalget ønsker følgende fokusområder for en ny trafikplan:

- Der skal udvikles analyser af, forventninger til og forskellige scenarier for, mængden af trafik på Amager frem imod 2025, set i lyset af den aktuelle og kommende byudvikling og den generelle udvikling i trafikmønsteret i København og region.
- Forskellige offentlige transportformers potentiale for at forbedre den kollektive trafikbetjening skal undersøges (fx metro, letbane, busser).
- Der skal udarbejdes en plan for, hvordan vejnettet bedst muligt kan tilrettelægges med henblik på at skabe en hensigtsmæssig afvikling af trafikken på de overordnede veje på Amager, herunder på Amager Strandvej, Strandlodsvej, Engvej, Amagerbrogade, Backersvej, Kastrupvej, Holmbladsgade, Øresundsvej, Wibrandtsvej og Hedegaardsvej.
- Der skal laves en plan for håndtering og reduktion af trafikken på de lokale veje.

tion af den pendlende biltrafik, således at denne ledes ad trafikkorridorer, der mindst muligt er til gene for borgerne, hvor de bor og arbejder. Der skal ligeledes laves en plan for den tunge trafik, så denne så vidt muligt ledes af udpegede veje og i mindst mulig omfang ledes ind på mindre veje og tæt bebyggede områder i bydelen. Færrest mulige biler skal ledes ind i bydelen.

- Der skal laves en plan for at facilitere en udbygning af delebilsordninger og omstilling til ikke-forurenende biler.
- Der skal udarbejdes forslag til, hvordan cyklismen kan fremmes, bl.a. ved flere sikre cykelstier, separering af hurtige og mere langsomme cyklister samt signalregulering og skiltning, der tilgodeser cyklister. Der skal anvises og prioriteres sikre skoleveje, så flere børn og deres forældre vælger at cykle til og fra skole.

### **Parkering**

Parkering opleves som et stort og stigende problem af borgerne i bydelen. Parkerede biler fylder meget på bydelens veje og gader, og skaber gene for beboere og den øvrige trafik. På baggrund af de mange informative input, der er resultat af den borgerinddragelse som lokaludvalget har foretaget på området i 2016-17, foreslår lokaludvalget følgende konkrete indsatsområder:

- Overfladeparkering skal reduceres
- Løsninger på parkering skal ske ved udvikling af konkrete, fleksible ordninger, der tilgodeser flest mulige borgeres interesser.
- Al parkering i forbindelse med byudvikling skal som hovedregel ske i konstruktionen.
- Der skal udvikles planer for Park and Ride anlæg, der kan formindske biltrafikken ind i bydelen.

- Der skal prioriteres plads til aflæsningszoner til detailhandelen, og udvikles bedre muligheder for omlastning af varer fra varetransport til mindre køretøjer, herunder ladcykler.
- Der skal skabes nødvendig plads til parkering af elbiler, handicappbiler og delebiler mv.

### **Kollektiv trafik**

For at skabe et attraktivt alternativ til privatbilismen er det nødvendigt at styrke den kollektive trafik. Kollektive trafikløsninger er den mest effektive transportform, og vil sammen med en effektivisering af cyklismen kunne få flere borgere til at fravælge bilen. Borgerne i bydelen oplever dels en manglende sammenhæng i forbindelse med skift mellem forskellige kollektive trafikformer, dels at bestemte områder i bydelen ikke er dækket godt nok ind, specielt det nordøstlige Amager. Desuden mangler der effektiv trafikdækning på tværs af Amager - særligt mangler der flere højfrekvente forbindelser fra øst til vest, og videre i sammenhæng med resten af København samt mod Hvidovre Hospital.

Lokaludvalgets strategi for den fremtidige udvikling af kollektiv trafik:

- Der skal som hovedregel være maksimalt 250 meter til det nærmeste busstoppested, eller metrostation for alle borgere i bydelen.
- Der skal være busforbindelser på de væsentligste tværgående korridorer; ved Christmas Møllers Plads, ved Amager Boulevard/Holmbladsgade, ved Englandsvej/Øresundsvej samt ved Wibrandtsvej/Sundbyvestervej eller Vejlands Alle.
- Den kollektive trafik skal forbedres i den nordøstlige del af bydelen, hvor der er kraftig byudvikling.



” Jeg mener, at der er et stort behov for at etablere nye trafikforanstaltninger i Amager Øst ... tanken om at skabe grønne strøg tiltaler mig, men jeg vurderer, at vi får mest ud af at udarbejde en langsigtet strategi, hvor bedre og tryggere trafikale forhold for de bløde trafikanter har førsteprioritet og håndteres inden for nærmeste fremtid.

Input fra borger 2016



Foto: Amager Øst Lokaludvalg



Foto: Amager Øst Lokaludvalg



Foto: Amager Øst Lokaludvalg

- Der skal etableres regelmæssig og hurtig forbindelse til Hvidovre Hospital.
- Der skal etableres forbindelser, der gør det lettere for ældre og gangbesværede, at nå frem til læge, hospital etc. og deltage i aktiviteter i bydelens idræts- og kulturhuse.
- Den kollektive trafik skal leve op til stramme miljøstandarder, herunder særligt i relation til emissionskrav, så borgernes helbred ikke lider skade.

### **Sikre veje omkring skoler og institutioner**

Sikre veje omkring skoler og daginstitutioner er et stort tema for borgerne i Amager Øst. Sikre veje ved skoler og daginstitutioner skaber tryghed for forældre og børn og er med til at skabe grundlag for, at børn kan gå og cykle til og fra skole og daginstitution som et alternativ til kørsel i bil. Dette vil bidrage til en positiv spiral, da det samtidig vil reducere biltrafikken omkring skoler og institutioner.

Talrige borgerinput gør det klart, at i særdeleshed alle bydelens nord-sydgående færdselsårer, der samtidig har en stor andel af gennemkørende trafik, opleves som utrygge veje for børn og deres forældre at færdes ved. Det skyldes mængden af biler, den høje hastighed, samt visse steder manglende belysning og cykelstier. Amager Øst Lokaludvalg ønsker, at trafikken afvikles på en måde, så det bliver nemt og trygt for børn og deres forældre at færdes i bydelen. Vi ønsker et sted, hvor børn og voksne på en sjov og attraktiv måde kan træne børnenes cykelfærdigheder før de kører ud på vejene, eksempelvis i form af en trafiklegeplads.

Lokaludvalgets strategi for Sikre veje omkring skoler og institutioner:

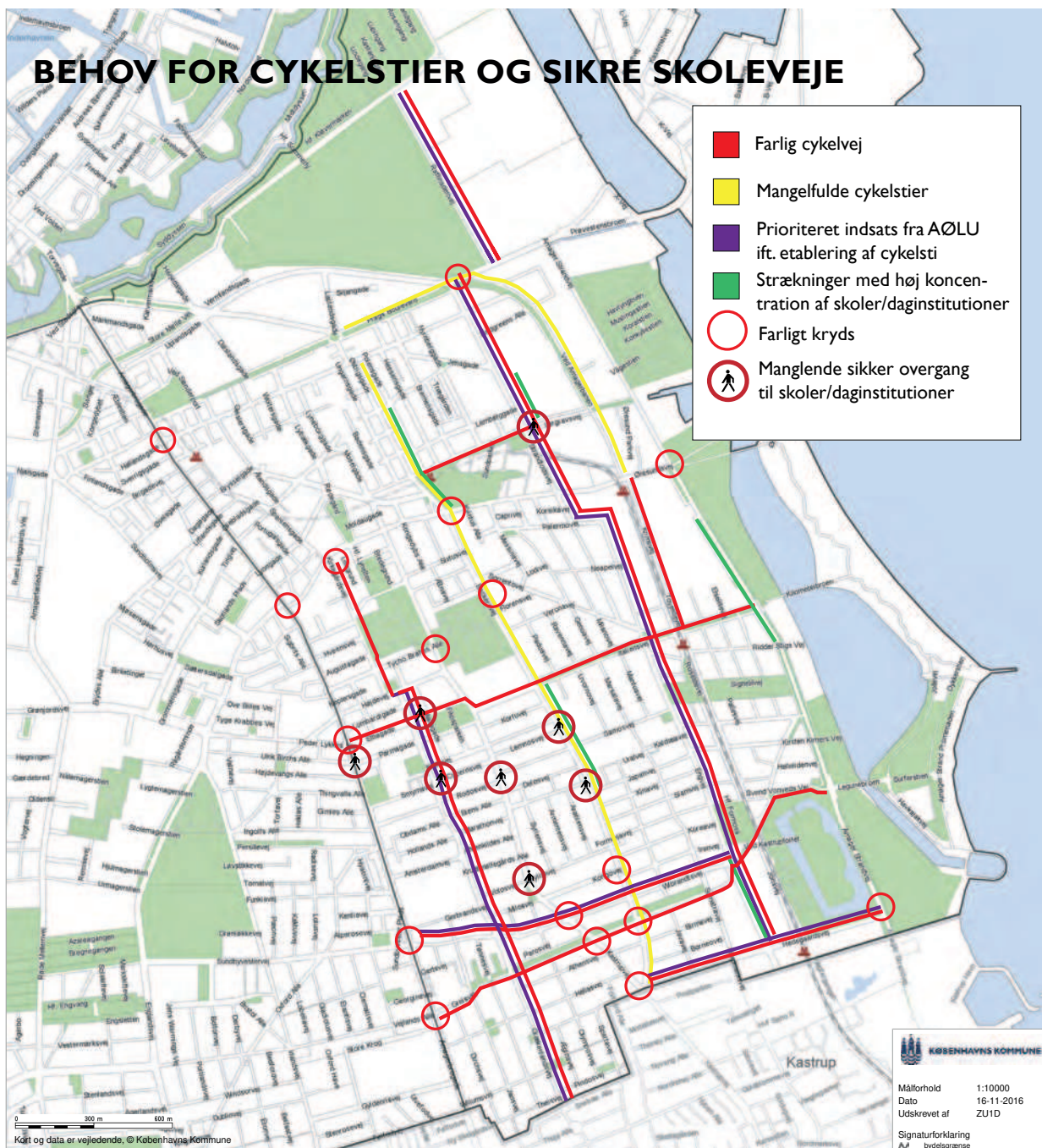
- Prioritering af bløde trafikanter på de nord/sydgående "hovedveje" (Kastrupvej, Østrigsgade/Backersvej, Strandlodsvej/Engvej og Amager Strandvej). Flere fodgængerovergange, cykelstier med kant, beplantning som barriere mellem hårde og bløde trafikanter samt 40 km hastighedsbegrænsning ud for skoler og daginstitutioner på disse veje. Også gerne andre hastighedsdæmpende foranstaltninger.
- Adskillelse af trafikformerne, foreksempel ved at etablere tunneller og broer, samt etablering af stisystemer.
- Tydelig skiltning og belysning omkring offentlige og private skoler og børneinstitutioner, samt langs parker.
- I større omfang at gøre det attraktivt, sjovt og nemt for børn og forældre at vælge cykel eller gang til skole frem for bil.
- Et træningssted for børnecykling i form af en trafiklegeplads

### **Udvikling af cykelstinet**

Borgerne i Amager Øst bydel bruger cyklen. For at nå det politiske mål om, at flere skal vælge cyklen frem for bilen til persontransporten rundt i byen, er det en forudsætning at cykelstinet udvides, da der allerede i dag er trængsel på de primære cykelveje. Lokaludvalget ønsker en kortlægning af de beskæftigedes mobilitetsbehov til og fra større arbejdspladser med henblik på en effektivisering af indsatsen for at bruge cyklen til og fra arbejde.

Ligeledes er det vigtigt med etablering af bedre cykelparkeringsmuligheder ved metrostationer, større trafikknudepunkter, kulturinstitutioner, handlgader og centre.

# BEHOV FOR CYKELSTIER OG SIKRE SKOLEVEJE





Lokaludvalget har i 2016 indhentet borgernes input til, hvilke veje og krydsninger, som ønskes forbedret for at sikre trygge og hensigtsmæssige cykelforbindelser. Vi har på den baggrund udarbejdet et cykelstikort, som viser hvilke strækninger og steder, der opleves som utrygge og utilstrækkelige cykelruter i bydelen. Det fremgår af kortet på forrige side, hvilke strækninger vi ønsker prioriteret i forbindelse med udviklingen af cykelstinet på Amager Øst.

### Varetransport og cykellogistik

Varetransporten til det lokale erhvervsliv er en væsentlig del af den lokale trafik, og bidrager derfor i vid udstrækning til trængsel, støj og luftforurening i bydelen.

Da varetransporten er en vigtig del af bydelens økonomiske og erhvervsmæssige udviklingspotentiale, er det vigtigt at udvikle en smidig varetransport, der sikrer optimal og sikker varelevering.

Potentialet i omlastning af varer fra tung varetransport til lette køretøjer er ikke endeligt udforsket, men en EU-støttet undersøgelse fra organisationen Cyclelogistics vurderer, at op til 25 % af al varetransport med fordel kan foretages på cykel.

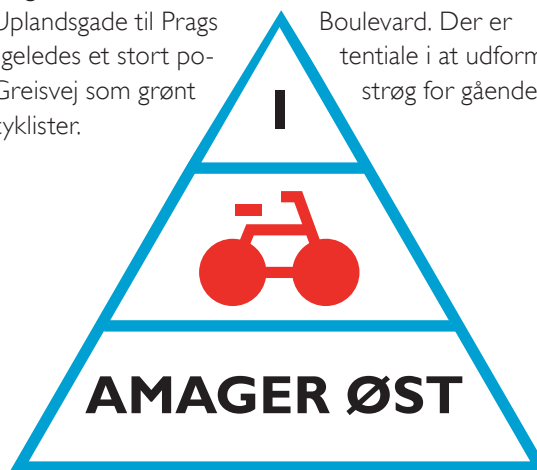
Lokaludvalget ønsker, at potentialet med varetransport på cykel udfoldes og realiseres i Amager Øst, eventuelt ved at gøre bydelen til forsøgsbydel.

Dialog med det lokale erhvervsliv skal danne baggrund for tiltag, der kan fremme varetransporten med lettere køretøjer, både varetransporten til butikkerne og hjem fra butikkerne.

### Grønne stifterbindelser

Lokaludvalget ønsker at det skal være muligt at færdes via stifterbindelser på kryds og tværs i Amager Øst, og at de grønne stifterbindelser skal være det net, der binder bydelen sammen, så også cyklister og gående i alle aldre kan bevæge sig sikkert gennem byen, fra nord til syd og fra det indre Amagerbro og hele vejen ud til Amager Strandpark.

En varieret cykel- og gangrute giver større livsglæde, og en interessant vej, med flere sanseindtryk, kan motivere til at man vælger cyklen frem for bilen, eller får løbeskoene på. De grønne forbindelser kan dermed gavne sundheden. Anlægges de lange strækninger som grønne strøg ved eksempelvis Uplandgade, Amager Strandvej, Italiensvej og Backersvej, kan det bidrage til, at øvrig trafik sænker farten. Fra Prags Boulevard skal der sikres en grøn sammenhæng med adgang ud til vandet og hundestranden, og ligeledes mangler en grøn stifterbindelse fra Kløvermarken over Uplandsgade til Prags Boulevard. Der er ligeledes et stort potentiale i at udforme strøg for gående og cyklister.





## FAKTA OM TRAFIK I AMAGER ØST:

- En gennemsnitlig husstand ejer ialt 2,2 cykler
- 56 % af Amager Øst borgernes fortrukne transportmiddel er cyklen. 20 % tager primært det offentlige og 23% vælger bilen
- I Amager Øst kan du cykle på 4 grønne cykelruter og 1 supercykelsti.
- Der findes ialt ca. 16.600 cykel p-pladser på hele Amager. Til sammenligning findes der kun ca. 2.200 cykel p-pladser i Valby.
- I Amager Øst kan du vælge at parkere cyklen i en af de ialt 3.100 offentlige cykel p-pladser.
- 65 % af borgerne i Amager Øst har ved en rundspørge oplyst, at de dagligt har behov for at parkere et motorkøretøj
- Offentlig transport: I Amager Øst er der 5 Metrostationer og 9 forskellige buslinjer.

Statistisk Kilde: Københavns Kommune



# BYUDVIKLING & BOLIGPOLITIK

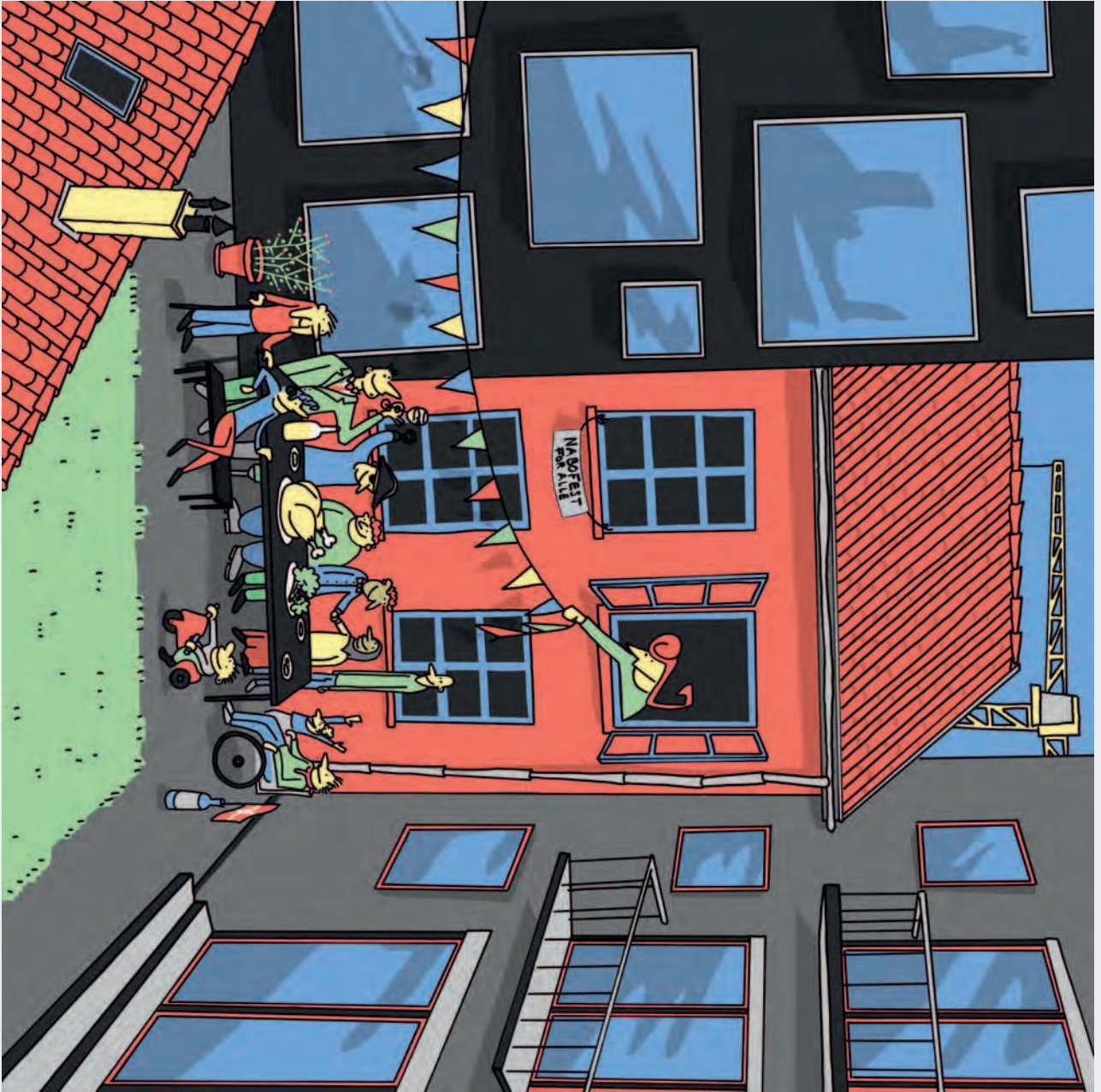


Illustration: Roar Lerche, Arkigrafi.com



# Byudvikling og boligpolitik i Amager Øst

Amager Øst Lokaludvalg vil arbejde for at byudviklingen i Amager Øst sker med udgangspunkt i, og med respekt for, bydelens historie og identitet og med fokus på at sikre, at Amager Øst forbliver en bydel med plads til alle. Byudviklingen skal både på kort og på lang sigt tage afsæt i lokale ønsker og behov og med en stærk og tidlig inddragelse af lokale interessenter.

Bydelen vokser med op mod 10.000 nye indbyggere frem mod 2026 og særligt de tidligere industriområder på Nordøstamager er under hastig udvikling og omformes i disse år fra industriområder til boligområder.

Visionen om at fastholde Amager Øst som en bydel med plads til alle forudsætter en afbalanceret byudviklings- og boligpolitik, der både skaber plads til de mange nye borgere og fastholder Amager Øst som en mangfoldig bydel.

Bydelen skal vedblive at være socialt bæredygtig, hvor der også er boliger til mennesker med særlige behov eksempelvis psykisk sårbare, hjemløse og udviklingshæmmede. Der bør derfor bygges boliger til forskellige gruppers behov med henblik på fremme social sammenhængskraft.

## Byfornyelse

Boligmassen i Amager Øst er præget af relativt mange ældre ejendomme, hvoraf mange fremstår nedslidte og med stort energiforbrug.

Særligt i området omkring Sundbyøster Plads er der en del ældre boliger med installationsmangler. Mange af boligerne lever således ikke op til gældende energikrav og den ældre boligmasse står for en væsentlig del af CO<sub>2</sub>-udledningen.

Det er derfor relevant at se på bygningsfornyelse, tætning og renovering af vinduer, tage og facader og optimering af varme- og vandforbrug.

Der bør investeres mere i nye gårdhaver og grønne friarealer i den eksisterende boligmasse, idet en del baggårde er utidssvarende i forhold til et godt hverdagsliv og et godt naboskab. Etableringen af nye

gårdhaver kan ligeledes bidrage til at gøre bydelen mere grøn og afhjælpe bydelens store problemer med håndtering af skybrud. I bebyggelser med små og på andre måder uegnede gårdmiljøer, skal det sikres, at der bevares og/eller etableres grønne og rekreative arealer i nærheden.

### **Fællesanlæg og etablering af nye offentlige funktioner**

Lokaludvalget ønsker, at der i fremtidige lokalplaner stilles krav om, at fællesanlæg i nyt boligbyggeri udgør mindst tre procent af etagearealet. Fællesanlæg kan være beboerlokaler, beboerværksteder, fritids-, idræts- og sundhedsfremmende funktioner og lignende beboerstyrede funktioner. Det skal ligeledes sikres, at daginstitutioner, skoler og kultur- og fritidsområdet direkte tænkes ind ved planlægningen af nye byområder, og etableres samtidigt med nybyggeri af boliger. Idræts- og fritidslivet fungerer generelt godt i Amager Øst, men der er behov for flere faciliteter – både inde og ude, for at imødekomme den store efterspørgsel for fysiske faciliteter i bydelen. Amager Øst er således bagud på indendørs idrætsfaciliteter i forhold til København generelt.

### **Et varieret boligudbud og boliger til udsatte grupper**

Lokaludvalget ønsker, at bydelen også fremadrettet tilbyder boliger til borgere, der ikke har mulighed for at erhverve sig en ejerbolig eller betale en husleje på markedsvilkår. Planlægningen bør derfor sikre opførelsen af flere billige leje- og andelsboliger, ungdomsboliger samt almene boliger, som kan sikre, at bydelen er for alle. Desuden ønsker vi, at der i stigende omfang udvikles boliger, der indbyder til fællesskab mellem familier, generationer og enkeltindivider. Boligmassen

bør have forskellig størrelse, så man imødekommer forskellig behov for plads blandt enlige og børnefamilier. Amager Øst Lokaludvalg mener, at den almene boligandel med fordel kan øges, og ønsker, at Københavns Kommune stiller krav om minimum 25 % almene boliger i forbindelse med alt nybyggeri, uanset byggeriets størrelse. En del af de almene boliger bør reserveres til socialt udsatte grupper som "skæve boliger". Lokaludvalget ønsker ikke, at udsatte og fattige borgere presses ud af bydelen på grund af de stigende boligpriser. Der bør derfor bygges boliger med lav husleje, som målrettes unge hjemløse/unge i risiko for at blive hjemløse.

### **Ungdomsboliger**

Befolkningsudviklingen i Amager Øst betyder, at generationen mellem 19 og 29 år forventes at vokse med godt 1.000 unge frem mod 2020. Det er en stigning på godt 8 procent, der vil medføre en øget efterspørgsel efter boliger til unge. Lokaludvalget støtter derfor etableringen af ungdomsboliger i Amager Øst. Lokaludvalget ønsker, at ungdomsboligerne primært anlægges som almene ungdomsboliger med henblik på at sikre et prisniveau, som imødekommer en studieøkonomi. Der bør ligeledes bygges flere basisboliger til unge med behov for støtte til at komme godt i gang med voksenlivet.

### **Bevaringsværdige bygninger**

Byudvikling i Amager Øst skal finde sted med respekt for historien og bydelens kulturarv. Lokaludvalget ønsker, at eksisterende bygninger i videst muligt omfang bevares og tænkes ind i forbindelse med den fremtidige byudvikling. Det gælder primært huse med en SAVE værdi fra 1-3, men også i enkelte tilfælde huse med en mindre SAVE værdi, der anses som bevarings-

”

Jeg følger med stor iver med i, hvad der sker ved Amager Strand, da jeg både bor og arbejder her. Mine børn går i skole her, og vi har hele netværket og venner her. Derfor har jeg den største interesse i, at området udvikler sig til det bedste sted i hele København.

Beboer ved Amager Strandpark



Fotos: Amager Øst Lokaludvalg



værdige af bydelens borgere. Dette princip gælder ikke mindst i de områder af Nordøstamager, der i disse år undergår en udvikling fra erhverv til boligområder. Københavns Kommune bør her have særlig fokus på at sikre, at de bygninger, der er bevaringsværdige i nye lokalplanområder, ikke får lov at stå og forfalde, for at der efterfølgende kan gives dispensation til nedrivning.

### Perspektivområderne

De nordligste dele af Amager Øst er i kommuneplanen kategoriseret som perspektivområder, og vil derfor i udgangspunktet ikke blive udviklet inden 2027. Dog har det eksempelvis i forbindelse med planlægningen af den nye skole på Nordøstamager stået klart, at man kan havne i en situation, hvor det indenfor en kortere tidshorisont end først antaget, bliver nødvendigt at fremme udviklingen.

Amager Øst Lokaludvalg ønsker, at der i den kommende planperiode igangsættes drøftelser, der skal pege i retning af den fremtidige udvikling af perspektivområderne. Amager Øst Lokaludvalg ser i denne sammenhæng gerne, at Københavns Kommune igangsætter en diskussion af, hvordan aktiviteterne på Prøvestenen ad åre kan afvikles med henblik på at sikre, at der skabes gode vilkår i områderne for mennesker og miljø.

### FAKTA OM BOLIGUDVIKLING I AMAGER ØST

Priserne på villa/rækkehuse og ejerlejligheder i områder med Københavns S-postnummer er steget med 274 procent fra 1995 til 2015 - når der tages højde for inflationen. På landsplan har stigningen i samme periode været på 200% (Kilde: Boliga)

- I Amager Øst er der 132 andelsboligforeninger
- Der er 39 almene boligafdelinger i Amager Øst
- I Amager Øst var der i 2016 nul plejehjem og 3 idrætshaller
- Frem mod 2027 vurderer Københavns Kommune, at der i bydelen er behov for blandt andet: 2 nye idrætshaller, en ny kunstgræsbane, 2 fodboldbaner og et bibliotek og kulturhus (jvf. oversigten på næste side)

*Statistisk kilde: Københavns Kommune*

Oversigt modsat side fra "Byen vokser - hvordan sikrer vi m<sup>2</sup> til kommunale formål?", Københavns Kommune.

# Københavns Kommunes udbygningsbehov på Amager frem til 2027



# ERHVERVSLIV



Illustration: Roar Lerche, Arkigrafi.com





# Erhvervsliv – sammen om vækst og arbejds- pladser

Amager Øst Lokaludvalg vil arbejde for en levedygtig og aktiv bydel, med boliger og erhverv i balance. For at fremme visionen om en bydel i balance, ønsker lokaludvalget at bakke op om kommunens strategi for at sikre gode betingelser for erhvervslivet i de lokale miljøer.

Lokaludvalget vil i forlængelse heraf arbejde for, at der er et bæredygtigt og frugtbart samspil mellem bolig og erhverv i såvel de nye som eksisterende by- og boligområder.

Amager Øst skal være en bydel, som er karakteriseret ved et stærkt, ikke-forurenende erhvervsliv, præget af en bred vifte af forskellige store som små virksomheder, der tager medansvar for bydelen og klimaet.

Det at drive virksomhed i Amager Øst skal være noget særligt både for bydelen og i lige så høj grad for den individuelle virksomhed. Det skal samtidigt være attraktivt at starte virksomhed i Amager Øst, både for de små og mindre virksomheder, kreative erhverv, produktionsvirksomheder, detailhandlende og for non-profit virksomheder.

Amager Øst Lokaludvalg opfordrer virksomhederne i bydelen til at tage flere lærlinge og i øvrigt stille flere uddannelsespladser til rådighed for bydelens unge.

Et bredtfaavnende lokalt forankret erhvervsliv, der skaber arbejdspladser i bydelen, vil gavne både den lokale selvforståelse, som en bydel med liv og udvikling, samt den enkelte borger. Der skal være et rigt udbud af arbejdspladser, således at det bliver lettere for borgerne at finde arbejde i nærområdet. Bopælsnære arbejdspladser er også medvirkende til at imødekomme ønsket om en bydel, der summer af liv, uden trængsel på pendlerruterne ud og ind af bydelen. Dermed reduceres bydelens CO<sub>2</sub>-fodaftryk. Et blomstrende erhvervsliv, vil i dagtimerne kunne skabe liv i bydelen, både i form af handel, flere frokostgæster på caféer og restauranter, samt ved bevægelse rundt i bydelen, når borgerne skal til og fra arbejde. De publikumsorienterede serviceerhverv vil sammen med fritids- og kulturtilbud kunne være med til at trække folk ud i gaderne i aften- og nattetimerne, og dermed styrke bydelens vækst, økonomi og trykthed.

## En erhvervspolitik for Amager Øst

Henover de næste 4 år ønsker lokaludvalget, i samarbejde med det lokale erhvervsliv og øvrige lokale interessenter, at udarbejde en strategi for erhvervspolitikken i bydelen. Hensigten med en lokal erhvervspolitik er blandt andet, at lokaludvalget og kommunen får en rettesnor for sit arbejde med erhvervslivet og udviklingen af nye perspektiver i bydelen, samt at sende et klart signal til resten af København om, at man i bydelen ønsker en aktiv erhvervsudvikling, samt i hvilken retning denne udvikling ønskes.

## Erhvervsbarometeret

For at lokaludvalget kan realisere en erhvervspolitik for Amager Øst, er det nødvendigt at lokaludvalget opnår en dybere forståelse for det eksisterende erhvervsliv i bydelen. Derfor ønsker lokaludvalget at der af flere omgange udarbejdes et erhvervsbarometer over erhvervslivet i bydelen. Et sådant barometer har både til hensigt at beskrive erhvervslivet i bydelen, således at lokaludvalget har det rette grundlag for sit fremtidige arbejde, samt at opstille en række målbare indikatorer, således at udviklingen af bydelens erhvervsliv kan følges af lokaludvalget og Københavns Kommune, og at den tilsigtede erhvervspolitik kan understøttes empirisk. Samtidigt kan erhvervsbarometeret være med til at inspirere og tiltrække nye virksomheder, der ønsker at etablere sig i bydelen.

## Virksomhedsinddragelse

Amager Øst Lokaludvalg har god erfaring i at arbejde med inddragelse af borgere og netværk. Fremadrettet ønsker Amager Øst Lokaludvalg også at øge opmærksomheden på at styrke inddragelsen af virksomheder, blandt andet via facilitering af en række erhvervsdage i bydelen for både veletablerede som for potentielle

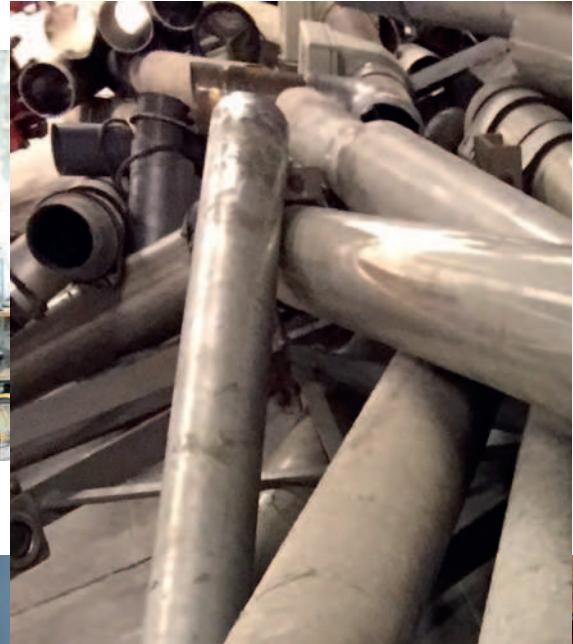
nye virksomheder, der ønsker at slå sig ned i bydelen. Lokaludvalget vil ligeledes arbejde med at inddrage bydelens virksomheder via digitale værktøjer tilsvarende det digitale borgerpanel. Det er lokaludvalgets forventning, at der via disse aktiviteter ikke bare opnås en bredere og mere systematiseret dialog med erhvervslivet i bydelen, men at det også kan medvirke til at styrke forbindelsen mellem erhvervslivet og Københavns Kommune.

## Styrkelse af det private initiativ og kreative zoner

Det private initiativ dækker både de etablerede virksomheder, såvel som ildsjæle i foreningslivet, og lokale iværksættere. Når lokaludvalget arbejder for at styrke det private initiativ, er det med en erkendelse af, at fx det frivillige markedsliv kan være grobund for nye ideers modning og videre udvikling til at kunne danne fundament for kommercielle virksomheder. Derfor skal der tiltrækkes kreative kræfter, der kan skabe inspirerende miljøer og ikke-forurenende virksomheder, som bydelen kan være stolt af.

Amager Øst Lokaludvalg arbejder allerede i dag med at understøtte lokale ildsjæle. Fremadrettet ønsker Lokaludvalget, gennem en målrettet indsats, at styrke fremdriften for og antallet af lokale iværksættere, så iværksætteri kan blive en bærende kraft for bydelen, og udviklingen af denne.

Det skal ske via samarbejde mellem lokaludvalget og iværksættere på alle planer. Gennem netværksskabende arrangementer kan der opbygges en lokal kultur, som støtter udviklingen af nyt erhvervsliv i et godt samspil med beboere, skoler og institutioner. Lokaludvalget ønsker at arbejde videre i dialog med kommunen om udvikling af den kreative zone, der er afgræn-



Fotos: Amager Øst Lokaludvalg

” Hvordan kan man skabe en bevægelse og starte noget nyt op fra bunden?

Citat fra erhvervsdrivende i Amager Øst



Foto: Miljøpunkt Amager





set af Prags Boulevard, Uplandsgade og Siljangade. Amager Øst Lokaludvalg ser gerne, at zonen udvides til også at dække det område, der er afgrænset af Uplandsgade, Vermlandsgade og Laplandsgade. Lokaludvalget vil gerne lægge op til, at Københavns Kommune i samarbejde med lokaludvalget får udarbejdet en grundig analyse af erfaringer fra kreative zoner og midlertidige zoner, med henblik på at skabe et solidt grundlagt for at videreudvikle disse muligheder for at understøtte lokaludvalgets ønske om at skabe en erhvervsvenlig bydel.

### **Forhold mellem bolig og erhverv**

Med henblik på at bevare lokale arbejdspladser og et varieret bymiljø er det vigtigt at bevare balancen mellem bolig og erhverv i Amager Øst.

Lokaludvalget ønsker, at den overordnede fordeling mellem erhverv og bolig i bydelen fastholdes fremadrettet, og at bydelens erhvervsdemografi også i fremtiden bliver ved med at være blandet. Det betyder, at der skal gøres en indsats for at bevare de eksisterende erhvervszoner, så ikke yderligere erhvervslejemål omdannes til rene boligområder.

Udvalgte industrizoner skal således bevares, men i en form der giver plads til håndværk og mindre produktionsvirksomheder, der ikke er til gene for boligerne, men kan være med til at servicere og give arbejdspladser til borgerne i Amager Øst.

Amager Øst Lokaludvalg ønsker, at Københavns Kommune bruger de værktøjer, der er i kommuneplanen, i forhold til at sikre en fornuftig fordeling mellem boliger og forskellige typer af erhverv. Lokaludvalget ønsker

endvidere en udvikling, hvor bolig og erhverv i højere grad bliver blandet, også i eksisterende by, og at de potentielle dynamikker, der kan opstå i blandede bolig og erhvervsområder, bliver udnyttet optimalt.

### **FAKTA OM ERHVERVSLIVET I AMAGER ØST**

- I Amager Øst er der i alt **3.823 virksomheder**
- **1428 af virksomhederne i Amager Øst har en eller ingen ansatte**
- **2 virksomheder har mere end 500 medarbejdere**
- I Amager Øst var der i 2016 ialt **16.400 personer med en årlig indkomst på mellem 200.000 og 399.000 kroner om året**
- Der er **565 virksomheder indenfor handel, og 11 indenfor landbrug, skovbrug og fiskeri**
- På Amagerbrogade er der **44 frisører og 14 cykelhandlere**

*Statistisk Kilde: Københavns Kommune*





# RESSOURCEOPTIMERING



Illustration: Roar Lerche, Arkigrafi.com



# Ressource- optimering i Amager Øst

Lokaludvalget vil arbejde for at udbrede tanken om cirkulær økonomi så projekter i videst mulig udstrækning kan realiseres i Amager Øst. Det drejer sig i særlig grad om udnyttelse af overskudsressourcerne fra husholdninger og det lokale erhvervsliv, til direkte genanvendelse og recirkulation i lokalsamfundet.

Amager Øst skal være en bæredygtig bydel med en høj grad af ressourceudnyttelse til gavn for mennesker og miljø.

Gennem en øget recirkulation af ressourcer, indenfor en række forskellige brancher, skabes der muligheder for en værdiforøgelse og reduceret ressourcepild. Lokaludvalget vil gerne støtte lokale virksomheders

viden og indsigt i den cirkulære økonomis potentialer. De findes i særlig grad i de mere ressourcetunge brancher, som foreksempel byggeri, nedrivning, metalindustri, fremstilling af elektrisk udstyr og maskinindustri. Ligeledes er der, indenfor eksempelvis design, møbler, kontorudstyr, emballering og fødevareproduktion, potentialer for optimeret ressourceanvendelse og dermed reducerede produktionsomkostninger. Men der findes også eksempler på virksomheder, der har kunnet skabe nye produkter fra f.eks. genanvendt plastik fra den almindelige husholdning, der beviser, at der er potentialer for udvikling og vækst for selv mindre virksomheder, når bare viden og tilgang til ressourcerne udbredes.

Det er derfor lokaludvalgets ambition, at virksomheder og myndigheder i Amager Øst forenes i videns- og ressourcefællesskaber, hvor cirkulære økonomiske processer i praksis undersøges, realiseres og nye erhvervs muligheder identificeres.

Lokaludvalget ønsker at understøtte en bred tilgang til den cirkulære økonomi, der, udover virksomhedernes inddragelse, også involverer borgernes direkte deltagelse i recirkulationen af ressourcerne. Det drejer sig dels om bedre muligheder for affaldsforebyggelse og affaldssortering, dels etablering af lokale ressourcefællesskaber, der muliggør en direkte genanvendelse, eksempelvis i form af reparationscaféer og byttestationer.

## **Kortlægning af potentialer for en lokal cirkulær økonomi**

Lokaludvalget ønsker, at Københavns Kommune som affaldsmyndighed i større udstrækning går i dialog med det lokale erhvervsliv og interessenetværk, om recir-

kulering og ressourcelogistik. På en række specifikke ressourcefraktioner er det oplagt, at kommunen tager initiativ til at iværksætte:

- Oversigt over specifikke ressourcestrømme, på grundlag af geografisk og branchemæssig kortlægning.
- Kortlægning af eksisterende modtageanlæg, projekter og andre interessenter med adgang til ressourcefraktioner.
- Oversigt over omkostningsforskellen i prisen på råstoffer og transport kontra bearbejdning af overskudsressourcer.
- Undersøgelse af samarbejdsmuligheder med genanvendelsesvirksomheder.

### Etablering af lokale netværk og matchmaking

Der er allerede i bydelen foreninger, beboere og virksomheder, der er interesserede i at indgå i processer omkring cirkulær ressourceoptimering. Amager Øst Lokaludvalg ønsker, at det skal være lettere for forskellige aktører at finde hinanden, med henblik på lokal ressourceoptimering. Lokaludvalget ønsker derfor, at der oprettes en lokal byttebørs for virksomheder og private. På den måde kan et restprodukt fra den ene aktørs produktion være en værdifuld råvare for en anden aktør. Den lokale byttebørs kan eksempelvis oprettes i forbindelse med Amager Ressourcecenter.

Lokaludvalget ønsker, at der arbejdes for etablering af reparations- og upcyclingsværksteder, i direkte samarbejde med den lokale genbrugsstation og fremtidige nærgenbrugsstationer. Disse værkstedsfaciliteter giver bedre mulighed for direkte genanvendelse af værdifulde ressourcer, og kan samtidig understøtte kreative og innovative design- og produktionsvirksomheder lokalt.

### Genbrugspladser skal yderligere fraktioneres

Amager Øst Lokaludvalg opfordrer til, at Københavns Kommune både på genbrugsstationer og i private husholdninger udvider affaldssortering i flere fraktioner, og at der arbejdes målrettet med at fremme løsninger til sortering af affald, som det eksempelvis er tilfældet med Københavns Kommune og Amager Ressourcecenters nyligt indviede forsøgstestcenter til sortering af plastaffald.

En større indsats for renere og mere opdelt affaldssortering er en nødvendighed, hvis også den helt lokale ressourcegenanvendelse skal kunne udnyttes optimalt. Hvis det skal blive en succes med direkte genanvendelse fra genbrugsstationer, kræver det en lovgivningsmæssig ændring, som lokaludvalget opfordrer kommunen til at presse på for.

### RESSOURCEOPTIMERING I AMAGER ØST

- **88,7 % af de materialer, der afleveres på genbrugsstationerne i København bliver genanvendt**
- **I Amager Øst er der fra 2017 igangsat et midlertidigt forsøg med sortering af plastaffald**
- **På Vermlandsgade har der været 168.000 besøg i 2016 (Samlet ca. 1 mio. besøgende på de 10 genbrugsstationer)**
- **Der sorteres i 34 fraktioner på genbrugsstationen**

Kilde: Københavns Kommune

” I en verden, der har udsigt til stigende ressourceknaphed, vil et samfunds evne til at genbruge, genanvende og recirkulere ressourcerne blive et internationalt konkurrenceparameter.

Citat: Miljøpunkt Amager



Foto: Kompostbudene.dk



Foto: Koføeds Skole/ Per Bix



# BYNATUR



Illustration: Roar Lerche, Arkigrafi.com



# Bynatur – Den grønne ø

Amager Øst Lokaludvalg vil arbejde for en grønnere bydel, hvor der er kort til naturoplevelser, hvad enten det er ved vandets blå element, med hænderne i en byhaves jord, eller blot som tilskuer til leg i parkerne. De grønne elementer skal kobles med klimaløsninger, så alle borgere i Amager Øst bliver bevidste om vores fælles klimaansvar og sammenhængen mellem by og natur.

De grønne områder i Amager Øst skal være der, man søger hen for at restituere, mødes, lege, dyrke idræt og mærke græsset gro mellem tæerne.

De grønne byrum findes både i stor skala, som eksempelvis på Kløvermarken, men også i en mindre skala, hvor enkeltstående træer, alléer, buske og græsplæner markerer og understreger områdernes særpræg og

potentialer. Variation i løvet skal give farve til bydelen, og fortælle om årstidernes særpræg. Forskellig beplantning giver mulighed for en øget biodiversitet og forskellige sanseindtryk, der kan skabe en oplevelsesrigdom og derigennem styrke sundheden, både mentalt og fysisk.

En omfattende begrønning er samtidig et vigtigt bidrag til løsninger på de stigende klimaudfordringer. Udviklingen af grønne elementer i bydelen kan derfor på en meningsfuld måde kobles sammen med planlagte skybrudsplaner, til gavn for natur, økonomien og for borgerne i bydelen.

## Byhaver

Med fælles byhaver styrkes det lokale fællesskab og naboskab. Beboere i lejligheder kan med byhaver få et udendørs tilhørssted, hvor voksne og børn kan blive nysgerrige på dyrkning af grønt, og få viden om klima og miljø. Regnvandsopsamling kan udnyttes til havevanding, og ved større byhavekomplekser kan der etableres mindre kompostanlæg.

Byhaver kan med fordel bruges til aktivering af midlertidige byrum, hvor man eksempelvis gennem partnerskabsaftaler mellem grundejere og borgere får ansvar for pasning og vedligeholdelse.

Mange områder i bydelen rummer potentialer for byhaver, både på allerede etablerede mindre grønne strøg, på byggetomter eller andre ubenyttede arealer. På stenbelagte pladser kan byhaver etableres i enten højbede eller midlertidige drivhuse, der samtidig kan fungere som overdækket mødested. Sideløbende kan der udvikles foredrag og undervisning om bæredygtigt havebrug.

” Natur, natur, natur – her tænker jeg ikke så meget i parker, men steder hvor græsset kan få lov at vokse, vilde blomster og træer – Det er SÅ skønt – både for voksne og især for børn!

Citat fra deltager på Parking Day, 2016



Fotos: Amager Øst Lokaluvalg





---

### **Bæredygtighed og klimatilpasning - på kort sigt**

Projekter om bæredygtighed og klimatilpasning i den store målestok, på kommunalt og regionalt niveau, skal gå hånd i hånd med mindre indsatser på bydelsniveau. Lokaludvalget vil arbejde for, at der skabes lokale initiativer og en øget bevidsthed om bæredygtighed og klimatilpasning.

Derfor ønsker lokaludvalget at fremme mindre såvel permanente som midlertidige klimaprojekter vel vidende, at større projekter om nogle år vil erstatte det midlertidige. Det kan eksempelvis være projekter så som grøfter eller etablering af forsinkelsesbassiner.

### **Variere træer i bybilledet**

Lokaludvalget støtter op om kommunens strategi for 100.000 nye træer, og har i samarbejde med borgerne igangsat et projekt til udpegning af egnede områder til plantning af nye træer. Lokaludvalget ønsker at styrke variationen i sammensætning af træer i bydelen, og vægter derfor udpegning af arealer til beplantning af forskellige arter. Eksempelvis frugttræer, magnoliatræer med smukke blomster, kastanjetræer der inspirerer til leg og kreativitet, løvtræer med fyldige trækroner, der giver skygge og læ, og nåletræer af forskellig art.

På gamle industrigrunde samt ved trafiktunge transportkorridorer, kan der, for en styrket indsats mod grundvands- og partikelforurening, med fordel plantes træer og planter med forureningsbindende og partikelrensende effekt.

### **Grønne byrum**

I takt med at bydelen udvikles arbejder vi for, at der skabes flere inviterende grønne byrum, designet så de giver mulighed for ophold, fordybelse og leg.

Det skal være et princip, at alle huller mellem husene eller pladser, der står ubenyttede hen, skal begrønnes. De grønne elementer kan binde bydelen sammen og opbløde byens skarpe linjer mellem transportkorridorer og ophold.

For cyklister og gående vil rolige grønne strækninger betyde et attraktivt alternativ til de stærkt trafikerede gader. Hvor der i dag er asfalt og flisebelagte strækninger, kan der med fordel plantes buske, vejtræer og blomster, eventuelt i højbede.

Grønne byrum kan også være strøg, lunde og korridorer, hvor forskellig beplantning og sanseindtryk kan give oplevelser for de forbipasserende.

I de grønne byrum skal der være fokus på at skabe lege- og siddepladser. Der kan eksempelvis være blomsterbede med en kant, der er egnet til at sidde på, labyrinter af pileflet, en naturlegeplads og/ eller picnicborde.

Uanset om det er midlertidige eller permanente opholdsrum, skal de designes, så der er mulighed for at alle borgere kan tage ejerskab til byrummet. Det gælder også de udsatte borgere, hvor man med fordel kan etablere læskure til glæde for blandt andet friluftsdrikkere.

### **Amager Strandpark**

Amager Strandpark er bydelens blå element, der hver sommer trækker københavnere ud i bydelen for at nyde den friske luft og Øresund. Lokaludvalget ønsker at strandparken udvikles i tæt dialog med de lokale borgere og brugere af stranden.

Dette skal ske i respekt for det naturlige udtryk som den fredede del af stranden har, hvor nye anlæg til ophold og leg skal etableres i naturmaterialer, der passer til området.

### **Begrønning af pladser, tage og vertikale facader**

Flere steder i bydelen er der mulighed for at skabe et mere spændende udtryk ved en begrønning med planter og træer.

Hvor bygningsfacaderne tårner sig op, uden vinduer eller andet, der bryder fladen, kan der med fordel etableres grøn facadekunst, eksempelvis i form af hængende haver. Lokaludvalget er inspireret af blandt andet hollandske storbyer, der i stigende grad benytter vertikale flader til at få det grønne ind i byen, og herigennem vise årstidernes skifte.

Også grønne tage skal etableres, hvor det er muligt. På pladser kan mindre træer eller pergolaer plantes, og således skabe et grønt intimt rum, der foreksempel kan simulere et skovmiljø.

Skulpturelle kar med vilde blomster, kan få tankerne hen på en eng. Ved brug af aromatiske planter i bunden og varierende højde i bevoksningen, skabes samlet set en sanseoplevelse.

Hvor der i dag er rækværk og mure, der omkranser grønne byrum og parker, skal der i det omfang det er muligt, etableres grønne gennemgange af fx pergolaer og espaliers, der åbner op og inviterer ind i de grønne byrum. På belagte pladser kan der etableres indendørs rum, eksempelvis drivhuse, som kan fungere som et grønt mødested, så det grønne kan nydes og opleves

i længere tid og gerne hele året. For at fremme fugle- og insektlivet kan der rundt i bydelen sættes redekasser op, eller laves insekthoteller.

### **FAKTA OM BYNATUR I AMAGER ØST**

- I Amager Øst er der ialt 1.528.422 kvm offentlig tilgængelige grønne områder
- Det svarer til ialt 27 kvm grønt areal pr. indbygger i Amager Øst
- I 2016 havde Amager Øst 966 gadetræer, svarende til 5,7% af Københavns 17.083 gadetræer
- Ialt 11 % af Amager Øst's samlede areal er dækket af trækroner  
-til sammenligning er i alt 24 % af Amager Vests samlede areal dækket af trækroner
- 84 % af byens fyrretræer står i Amager Øst
- I Amager Øst er der registreret 20 haveforeninger og 5 offentligt tilgængelige parker
- På Amager Strand kan du både finde det nye Naturcenter Amager Strand, samt den over 100 år gamle søbadeanstalt Helgoland

*Statistisk Kilde: Københavns Kommune*







# Strategiske retningslinjer for brug af puljemidler

Amager Øst Lokaludvalg har en målsætning om at anvende puljemidlerne strategisk. Der har løbende været gjort en indsats for, at identificere de aktiviteter i bydelen, hvor puljemidlerne i højest mulig grad kommer borgerne til gode. Dette gælder eksempelvis projekter, der er udviklet i samarbejde med borgerne, herunder projekter fra tidligere bydelsplaner.

Lokaludvalget ønsker fortsat at anvende puljemidlerne til at kunne understøtte aktiviteter og projekter, der kommer direkte fra borgere og fra foreninger og institutioner i bydelen. Vi ønsker gennem puljemidlerne at udvikle det aktive medborgerskab, at fremme projekter og aktiviteter, der skaber merværdi for lokalsamfundet, og til projekter, der styrker borgernes evner og lyst til at være aktive medskabere af bydelens identitet og kultur.

Lokaludvalget vil fortsat foretage den nødvendige prioritering på grundlag af ovenstående retningslinjer. Det betyder også, at vi vil understøtte projekterne i bydelsplan 2017, som netop er skabt på grundlag af en omfattende borgerinddragelse.

Mange lokale projekter, eksempelvis flere af dem der er beskrevet i bydelsplanen, kræver ekstern finansiering for at kunne lykkes. Derfor ønsker lokaludvalget en øget mulighed for at indgå i partnerskaber med eksterne aktører, herunder udvidet mulighed for at puljemidler kan anvendes som kommunal medfinansiering i forbindelse med ansøgninger til fonde, eller som supplement til dette.

Lokaludvalget ønsker ligeledes mulighed for at puljemidlerne kan anvendes strategisk til mindre anlægsprojekter, både i forbindelse med de visioner og projekter der er nævnt i bydelsplanen, såvel som til nye projekter, der opstår på grundlag af henvendelser fra borgerne i bydelen.



Foto: Amagerbanens Venner



Foto: Naturcenter Amager Strand



Foto: Henning Sjøstrøm

# Tilkendegivelser fra forvaltningerne i Københavns Kommune

Lokaludvalgenes bydelsplaner har været i forvaltningshøring i kommunens syv forvaltninger. Formålet med bydelsplanerne er, at de både skal være et visionspapir for det enkelte lokaludvalg og en måde at omsætte centralt besluttede politikker og målsætninger fra Københavns Borgerrepræsentation til virkelighed. Samtidig skal bydelsplanerne være en mulighed for Borgerrepræsentationen og kommunens forvaltninger til at få inspiration fra bydelene til overordnede politikker og konkrete løsninger. Forvaltningernes høringssvar skal understøtte dette. Høringssvarene har derfor fokus på at påpege de ideer og tanker, som forvaltningerne finder interessante og evt. oplagte at arbejde videre med, samt på at påpege, hvis bydelsplanerne indeholder forslag, der strider mod kommunens centralt besluttede politikker og målsætninger. Forvaltningerne har ikke kvalificeret økonomi i projektforslag medmindre andet konkret fremgår.

Forvaltningernes høringssvar giver en vurdering af:

- Nye ideer /forslag der i høj grad understøtter vedtagne planer og politikker, som forvaltningen derfor vil arbejde videre med.
- Visioner/ forslag der allerede arbejdes på i forvaltningen, og som naturligt indpasses heri.
- Stillingtagen i øvrigt til forslag og ideer i bydelsplanerne.
- Desuden påpeges hvis ideer/ ønsker er i modstrid med politikker og planer, der er vedtaget i Borgerrepræsentationen.

Flere forvaltninger har en række generelle bemærkninger til bydelsplanerne. De generelle bemærkninger fra forvaltningerne er samlet i et særskilt notat, der vedlægges som bilag til indstillingen til Borgerrepræsentationen den 12. okt. med godkendelse af bydelsplanerne. De konkrete høringssvar fra forvaltningerne til de enkelte bydelsplaner er indarbejdet i nedenstående kapitel.



## HØRINGSSVAR FRA ØKONOMIFORVALTNINGEN

Økonomiforvaltningen må rose bydelen og bydelens lokaludvalg for det stærke sociale engagement. Herunder for ønsket om at udvikle flere almene boliger, 'skæve boliger' og boliger, der indbyder til øget fællesskab. Dette er i tråd med kommuneplanens intentioner, der blandt andet indeholder bestemmelser om almene boliger og såkaldte 'særlige boformer' som eksempelvis bofællesskaber.

Amager Øst lægger i bydelsplanen vægt på ønsket om, at Prøvestens nuværende aktiviteter udfases, og at arealerne i stedet ønskes brugt til andre mere bymæssige formål. Økonomiforvaltningen oplyser, at anvendelsen af Prøvestenen er fastlagt i Fingerplanen (af Staten). Kommunen har i forbindelse med revision af Fingerplanen fremlagt ønske, om at få kommunal kompetence til at udarbejde zoner af områder til særligt forurenende virksomheder som på Prøvestenen. Herved ville virksomhederne f.eks. kunne fordeles indenfor områderne, så de mest belastende kom til at ligge længst væk fra følsomme aktiviteter som f.eks. boliger. Forslaget er dog blevet afvist.

Økonomiforvaltningen ser frem til fortsat dialog med lokaludvalget vedr. den fremtidige byudvikling i bydelen. Herunder om udvikling af perspektivområder og udvikling af kreative zoner, som kan blive aktuel i forbindelse med udvikling af Københavns Kommuneplan 2019.

Lokaludvalget ønsker, at forskellige transportformers potentiale for at forbedre den kollektive trafik i bydelen undersøges. En sådan undersøgelse vil blive gennemført som led i Københavns Kommunes igangværende undersøger vedr. de langsigtede muligheder for at udbygge den kollektive trafik i hovedstaden (KIK II). Udover arbejdet med at tilpasse busnettet til Cityringen indgår her også overvejelser om busbetjeningen af Amager Øst. Borgerrepræsentationen har besluttet, at en plan herfor vil blive sendt i høring hos lokaludvalgene, ældrerådet og handicaprådet i starten af 2018.

Økonomiforvaltningen bakker fuldt op om lokaludvalgets ønske om, at den kollektive trafik skal leve op til stramme miljøstandarder. Borgerrepræsentationen har sammen med miljøministeriet og Movia afstedkommet, at 299 busser i København i 2015 blev opgraderet til nyeste miljøklasse med hensyn til partikel- og NOx-udledning (EURO-

norm 6). Fra april 2017 er der indsat CO<sub>2</sub>-neutrale biogasbusser på linje 5C og i alle busudbud med driftstart fra 2019 og frem. Herefter vil Movia på foranledning af Københavns Kommune, så vidt muligt stille krav om elbusser eller busser med tilsvarende miljø- og støjegenskaber. Busserne indføres gradvist frem til omkring 2030 i forbindelse med, at de enkelte buslinjer skal i udbud.

Økonomiforvaltningen har fokus på at koble beskæftigelsespolitik og erhvervs politik. Økonomiforvaltningen bifalder derfor, at Amager Øst opfordrer virksomhederne i bydelen til at tage flere lærlinge og i øvrigt at stille flere uddannelsespladser til rådighed for bydelens unge. Økonomiforvaltningen vil gerne indgå i dialog med lokaludvalget, om udvikling af en erhvervs politik for bydelen, for at sikre synergi med erhvervs politikken i resten af byen.

### **HØRINGSSVAR FRA TEKNIK- OG MILJØFORVALTNINGEN**

Lokaludvalget ønsker adskillelse af trafikformerne fx ved at etablere tunneller og broer samt stisystemer. Teknik- og Miljøforvaltningen skal oplyse, at broer og tunneller traditionelt bliver benyttet i meget begrænset omfang - særligt hvis de ikke er anlagt som en helt naturlig del af en rute – og det er vigtigt, at særligt tunneller er meget lyse og åbne.

Videre opfordrer lokaludvalget til, at kommunen "... som affaldsmyndighed går i dialog med det lokale erhvervsliv og interessenetværk om recirkulering og ressourcelogistik ...". Dette arbejde er allerede i gang på bygge- og anlægsområdet, hvor Teknik- og Miljøforvaltningen samarbejder med virksomheder og netværk omkring mulighederne for at skabe en højere grad af recirkulering og genanvendelse. Forvaltningen har også aktiviteter i gang, der undersøger muligheder for genbrug af byggematerialer fra genbrugsstationerne (Guldminen og forsøg med Lendager om genbrug af træ til nyt hegn).

I bydelsplanen ønskes en lokal byttebørs fx i forbindelse med Amager Ressourcecenter (ARC) samt reparations- og upcylingsværksteder. Teknik- og Miljøforvaltningen vil gerne samarbejde om disse initiativer, undersøge mulighederne i forbindelse med ARC og arbejde for mere direkte genanvendelse fra genbrugsstationerne. Til orientering tester forvaltningen sammen med Vesterbro Lokaludvalg tre forskellige model-

ler med lokale byttebørser – bl.a. en offentligt opstillet ubemandet byttestation på Sønder Boulevard.

Lokaludvalget ønsker at udarbejde en kunststrategi for Ny Amagerbrogade, som tager udgangspunkt i Amagerbrogades egenart, og forvaltningen er inviteret til at deltage i arbejdsgruppen omkring det. Forvaltningen har ingen midler til indkøb af kunst, og alle midler til kunstværker skal findes ved privat finansiering. Det betyder, at alle kunstværker betragtes som gaver, og derfor skal de forelægges Teknik- og Miljøudvalget og Borgerrepræsentationen, inden de kan endelig etableres i byrummet.

I forbindelse med Teknik- og Miljøforvaltningens arbejde med skybrudsprojekter vil vi, i det omfang det er muligt, medvirke til at støtte op om at skabe en Grøn Ø på Amager Øst.

Vedrørende stormflodsplanen vil Teknik- og Miljøforvaltningen tilsvarende, i det omfang det er muligt, medvirke til, at stormflodssikring af Amagers Østkyst sker i respekt for landskab, natur og i forhold til byens brug af arealerne.

## **HØRINGSSVAR FRA KULTUR- OG FRITIDSFORVALTNINGEN**

Lokaludvalget ser et udviklingspotentiale i at tænke folkeskoler som samlingspunkt for lokale borgeres kulturelle aktiviteter og idrætsdeltagelse. Dette ligger i tråd med Kultur- og Fritidspolitikken og i planlægningen af den kommende folkeskole på Holmbladsgade, hvor der arbejdes for, at skolen åbnes op mod lokalsamfundet og bliver særlig attraktiv for fritidsbrugere – både idrætsforeninger og aftenskoler.

Som en del af skolen kommer en fuld størrelse idrætshal. Derved styrkes rammerne om idrætslivet i området og imødekommer en del af den nuværende efterspørgsel på indendørs idrætsfaciliteter. Det spiller samtidig positivt sammen med lokaludvalgets ambitiøse vision om, at alle børn i bydelen skal deltage i en foreningsaktivitet i deres fritid. Foruden udbygning af faciliteter vil et styrket samarbejde med Kultur- og Fritidsudvalgets indsatser (FritidsGuiderne og FerieCamp) hjælpe indsatsen på vej.

Der er et potentiale i tanken om forsamlingshusene, og der gøres i den forbindelse opmærksom på, at der ligger en række gevinster i at gøre dem tilgængelige for for-



eninger og aftenskoler. Dette blandt andet fordi der er stor efterspørgsel på faciliteter til undervisning og foreningsaktiviteter.

### **HØRINGSSVAR FRA BØRNE- OG UNGDOMSFORVALTNINGEN**

I bydelsplanen understreges behovet for at åbne skolerne endnu mere op, så de i højere grad kan blive aktive mødesteder for det lokalsamfund, som de er en del af. Efter skoletid skal skolerne, både indendørs og udendørs i form af skolegårde og sportsarealer, være åbne for aktiviteter drevet af lokale kræfter.

Børne- og Ungdomsforvaltningen støtter op om en øget anvendelse af kommunale faciliteter på tværs af forvaltningsområder hen over dagen, herunder også åbne skoleaktiviteter.

Bydelsplanen fremhæver desuden et ønske om, at skoledistrikterne i bydelen, såfremt dette er hensigtsmæssigt, udformes således, at sammensætningen af børn, etnisk og socialt, spredes mellem de enkelte skoler for at sikre en bedre global forståelse og integration mellem kulturene i lokalsamfundet.

Hertil bemærker Børne- og Ungdomsforvaltningen, at forvaltningen løbende lader sig inspirere af andre kommuner i forbindelse med forslag til udformning af skoledistrikterne.

### **HØRINGSSVAR FRA SUNDHEDS- OG OMSORGSFORVALTNINGEN**

Ingen specifikke bemærkninger til Amager Øst Lokaludvalgs bydelsplan.

### **HØRINGSSVAR FRA SOCIALFORVALTNINGEN**

Socialforvaltningen ser positivt på lokaludvalgets vision om, at der også i fremtiden skal være boliger til alle, herunder borgere med en lav betalingsevne.

Bydelsplanen har fokus på godt naboskab og fællesskaber i det offentlige rum som en vej til inklusion og social mobilitet. Derudover lægger lokaludvalget vægt på rummelighed og plads til mennesker med psykisk sårbarhed, hjemløse og mennesker med handicap. Alt dette finder Socialforvaltningen positivt.

Lokaludvalget foreslår konkret, at Københavns Kommune stiller krav om minimum 25 % almene boliger i forbindelse med nybyggeri. Socialforvaltningen bemærker, at dette

er i overensstemmelse med kommunens politik på området. Forvaltningen bakker i øvrigt op om, at der er behov for boliger til unge hjemløse og andre udsatte.

### **HØRINGSSVAR FRA BESKÆFTIGELSE- OG INTEGRATIONS- FORVALTNINGEN**

Beskæftigelses- og Integrationsforvaltningen bifalder, at der efterspørges flere praktikpladser i de mindre virksomheder i Amager Øst. Dog er hovedudfordringen på erhvervsuddannelsesområdet ikke manglende praktikpladser, men at der er for få unge, der vælger en erhvervsuddannelse. Man kunne derfor opfordre til, at muligheden for at vælge en erhvervsuddannelse blev mere synlig for de unge, ved at man rettede en indsats mod de unge og deres forældre. Det er Beskæftigelses- og Integrationsforvaltningens oplevelse, at private virksomheder i stigende grad ansætter lærlinge, hvis der er plads til det i virksomhedens økonomi.

### **Bilag**

1. Samlet oversigt over borgerinput
2. Arbejdsplan for Amager Øst Lokaludvalg 2017-18

Bilagene kan findes på Amager Øst Lokaludvalgs hjemmeside [www.aoelu.dk](http://www.aoelu.dk) under Bydelsplan

