

Godkendt af Hovedstadens Beredskabs Bestyrelse
13. januar 2016

Bilag 3

NOTAT

Notat vedrørende kriseledelsesorganisation

Det er en ambition at sikre befolkningen og virksomhederne tryghed i såvel hverdagen som i krisesituationer. Dette betyder blandt andet, at ejerkommunerne skal have en robusthed, der gør dem i stand til at opretholde eller hurtigst muligt reetablere drifts- og serviceniveauerne uanset hvilke hændelser, der indtræffer. Store og/eller alvorlige hændelser kan gå på tværs af ejerkommunerne. Derfor er der et behov for at sikre, at ejerkommunerne både alene og i samarbejde er i stand til at bidrage til en helhedsorienteret håndtering af de konkrete trusler, der kan opstå mod det politisk fastsatte serviceniveau.

Planlægningsgrundlag

Bestyrelsen for Hovedstadens Beredskab vedtager en fælles beredskabspolitik med henblik på at skabe en fremtidssikret ramme for, hvordan ejerkommunernes eksisterende og fremtidige beredskabsopgaver skal løses. Beredskabspolitikken tydeliggør det ansvar, der påhviler ejerkommunerne og relevante forvaltninger.

Som supplement til den fælles beredskabspolitik udarbejder Hovedstadens Beredskab en fælles beredskabsplan (plan for fortsat drift), som konkretiserer, hvorledes de enkelte ejerkommuner inden for en 4-årig periode skal udmønte beredskabspolitikken samt fastlægger, hvordan ejerkommunerne skal samarbejde ved hændelser, der på tværs påvirker det kommunale serviceniveau.

Mens den fælles beredskabspolitik danner rammen for beredskabsarbejdet i Hovedstadens Beredskab og i ejerkommunerne, er den fælles plan for fortsat drift værktøjet som anvendes, når ejerkommunerne enkelvis eller på tværs rammes af en eller flere uønskede hændelser.

For at sikre at den fælles plan for fortsat drift altid er opdateret, udarbejdes der i regi af Hovedstadens Beredskab løbende, og mindst en

13. januar 2016

Sagsnr.
2015-0288488

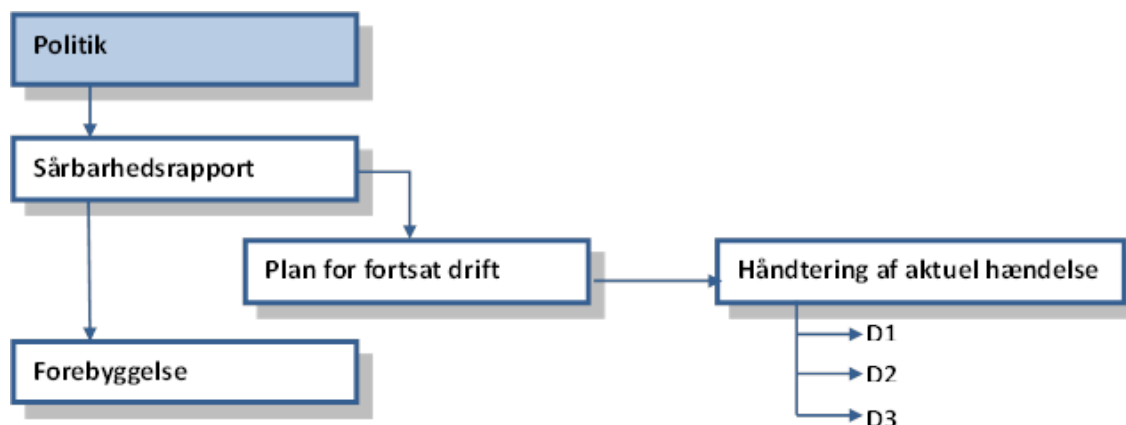
Dokumentnr.
2015-0288488-3

Bestyrelsesmøde 01/2016
Bilag til pkt. 13

gang årligt, sårbarhedsvurderinger, som identificerer ejerkommunernes kritiske funktioner samt indeholder analyse af hyppighed og konsekvens af truslerne imod disse funktioner. Endvidere vil der blive afholdt minimum to årlige øvelser i tværgående kriseledelse.

I forhold til beredskabsplanlægningen i den enkelte kommune vil afsættet være den fælles beredskabspolitik og fælles plan for fortsat drift, hvor den enkelte ejerkommune supplerer dette med de nødvendige delplaner.

Hovedstadens Beredskab har pr. 1. januar 2016 etableret et specialistområde, der skal koordinere og understøtte ejerkommunernes arbejde med beredskabsplanlægning.



Krisestyring i praksis

I tilfælde af en hændelse, der medfører aktivering af en eller flere ejerkommuners beredskabsplan vil Hovedstadens Beredskab ligeledes aktivere den operative ledelse med tilhørende faciliteter for bedst muligt at understøtte krisehåndteringen i den eller de berørte kommuner.

Hovedstadens Beredskab har udarbejdet en liste til ejerkommunerne med ressourcpersoner for de enkelte ejerkommuner i relation til eget plankompleks samt krisehåndtering. Her er det tilstræbt, at den enkelte ejerkommuner får tilknyttet en kontaktperson, som har et forudgående kendskab til ejerkommunens beredskabsplanlægning og krisestyring. Listen administreres af Hovedstadens Beredskabs Operative ledelse.

Operativ Ledelse i Hovedstadens Beredskab

Hovedstadens Beredskab har en 24/7 operativ ledelsesbemandning til at understøtte og koordinere håndteringen af ekstraordinære hændelser

Gold

Strategisk niveau

VBC

Vagthavende
chef

Gold-Silver-Bronze

Inspireret af organiseringen af den operative ledelse i London Fire Brigade, der har mange erfaringer med håndtering af store hændelser.

Silver

Operationelt niveau

SC

Vagthavende
stabschef

OC

Vagthavende
operationschef

IC

Vagthavende
indsatschef

Bronze

Taktisk niveau

ISL

Vagthavende
indsatsleder

ISL

Vagthavende
indsatsleder

ISL-D

Indsatsleder
Dragør

ISL

Vagtfri
indsatsleder

Krisestyring i kommunerne

Hovedstadens Beredskab koordinerer den overordnede krisestyring. For at sikre den bedst mulig koordinering kommunerne imellem vil krisestyningen ske med udgangspunkt i Hovedstadens Beredskabs krisestyingsfaciliteter. Hovedstadens Beredskab vil sikre, at der er uddannede stabschefer samt personale fra området Civil Sektors Beredskab, der har viden om, og kan understøtte ejerkommunerne i forhold til krisestyningen.

Konkret vil kriseledelsen kunne opdeles på følgende måde 1) i den enkelte kommune 2) på tværs af kommuner. Forskellen består i graden af koordination og naturligvis i forhold til den endelige ansvarsfordeling. Det fremgår af vedtægterne for Hovedstadens Beredskab I/S, at "Interessentskabets formål er at varetage interessenternes beredskabsopgaver i henhold til beredskabsloven og bekendtgørelser udstedt i medfør heraf, herunder det operative og forebyggende beredskab samt myndighedsopgaver omfattet af loven", jf. vedtægternes afsnit 5.1. Videre, at det er den fælles beredskabskommissions ansvar at varetage de opgaver, der er henlagt til interessentskabet, jf. vedtægternes punkt 9.1.

Kriseledelse i den enkelte kommune

Hovedstadens Beredskab har det formelle ansvar for at koordinere beredskabsopgaven, også i forhold til den enkelte kommune. Ejerkommunens kriseorganisation jf. beredskabsplanen fastholdes. Dog vil Hovedstadens Beredskab medvirke med en

koordinerede stabschef og samtidigt tilbyde mulighed for at anvende Hovedstadens Beredskabs krisestyringsfaciliteter, mv.

Kriseledelsesorganisation ved hændelse i en kommune:

Politisk niveau

Kommunalbestyrelsen/ Borgerrepræsentationen

Økonomiudvalget

Politisk ledelsesniveau

Kriseledelsen

- Borgmester/Overborgmester
- Udvalgsformand/Borgmester (Teknisk område)
- Udvalgsformand/Borgmester (Sundhedsområdet)

D3
Driftsniveau 3

Strategisk niveau
"Gold"

Krisestaben

- Kommunaldirektør/Adm. direktør (ØKF)
- Direktør/Adm. direktør (Teknisk område)
- Direktør/Adm. direktør (Sundhedsområdet)
- Beredskabsdirektøren
- Kommunikationsansvarlig/kommunikationschef (ØKF)

Operationelt niveau
"Silver"

Den administrative stab

- Stabschef (Hovedstadens Beredskab)
- Repræsentant fra hvert center/forvaltning
- Hovedstadens Beredskab
- Region Hovedstaden
- Politiet

D2
Driftsniveau 2

Taktisk niveau
"Bronze"

Beredskabsgrupper

| | | | | | |
|--------|---------|--------|--------|------|-------------|
| Teknik | Sundhed | Social | Kultur | Børn | Integration |
|--------|---------|--------|--------|------|-------------|

D1
Driftsniveau 1

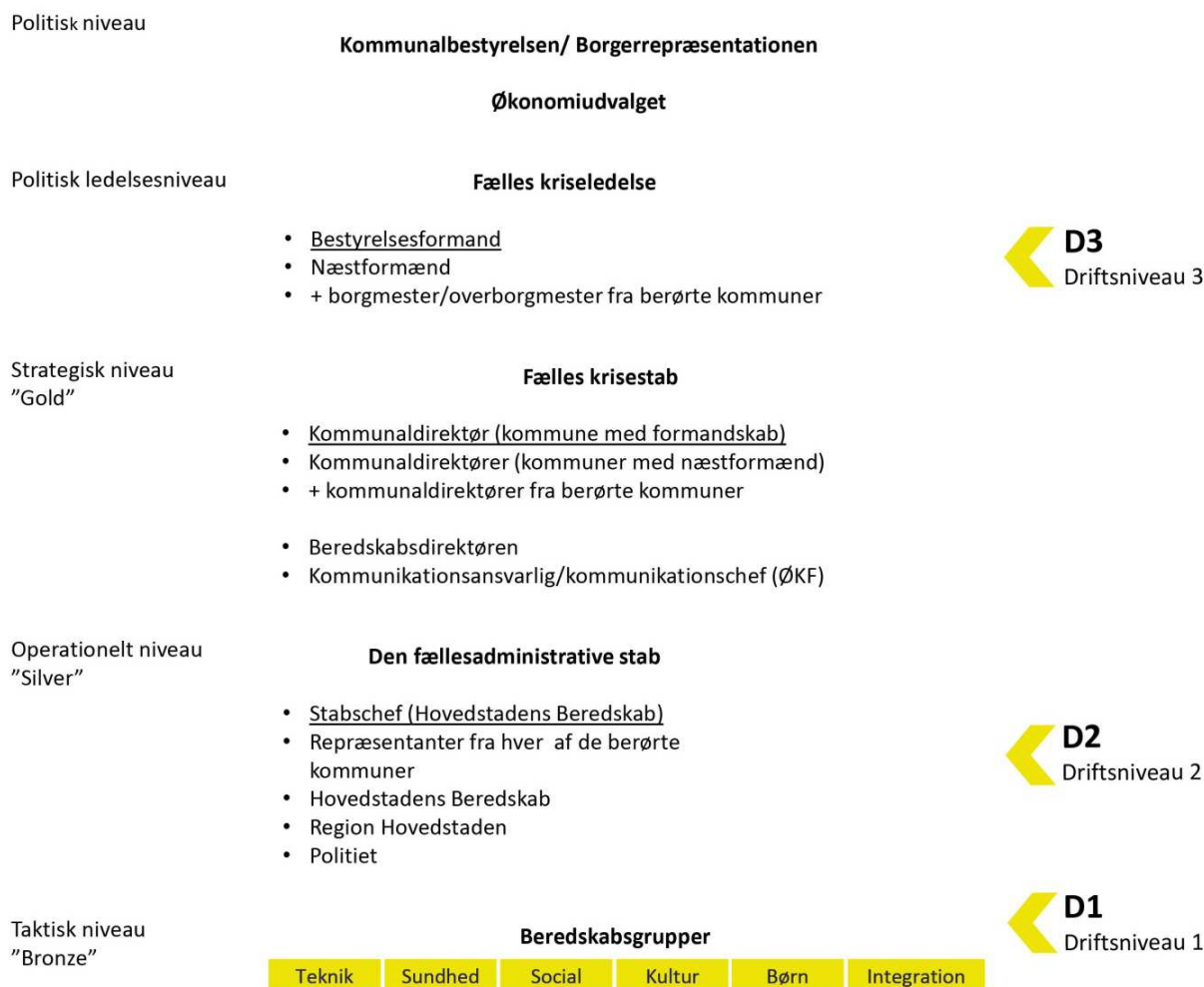
Krisestyring på tværs

Det er bestyrelsen for Hovedstadens Beredskabs ansvar at varetage de opgaver, der er henlagt til interessentskabet, jf. vedtægternes punkt 9.1. og dermed også, at håndteringen af kriser ved hændelser skal kunne løses i en fælles krisestyringsorganisation.

Konkret vil Hovedstadens Beredskab koordinere den overordnede krisestyring for kommunerne med udgangspunkt i Hovedstadens Beredskabs krisestyringsfaciliteter. Der vil i forhold til en hændelse, der berører flere ejerkommuner, blive udar-

bejdet et koncept, der beskriver, hvordan der kan fastholdes en central koordinering gennem kommunalt udpegede repræsentanter fra de lokale krisestyingsorganisationer i den fællesadministrative stab.

Kriseledelsesorganisation ved hændelse på tværs af flere kommuner:



Fordelene er, at der skabes en fælles ramme for koordination og anvendelsen af beredskabets samt kommunernes ressourcer. Det giver sig selv, at der ikke kan disponeres på vegne af de enkelte kommuner på områder, der ligger udover beredskabsområdet.

Det skal bemærkes, at der fortsat udestår en endelig afklaring fra KL i forhold til om der er forhold, der skal iagttages omkring kriseledelsen på tværs af ejerkommunerne som konsekvens af etableringen af de fælles beredskabsenheder. Indtil denne afklaring foreligger fra KL, vil Hovedstadens Beredskab fortsat koordinere på tværs af ejerkommunernes individuelle beredskabsplankompleks og krisestyingsorgani-

sationer. Når afklaringen foreligger, vil der fremsendes en endelig version af det fælles beredskabskompleks og krisestyringsorganisationen samt fælles plan for fortsat drift.