



# **Tillægspakke med supplerende indsatser for øget genanvendelse og genbrug**

Ressource- og Affaldsplan 2024, Cirkulær København



# Indhold

<b>Indledning</b>	<b>4</b>
<b>Tema 07 Hjælp til sortering</b>	<b>5</b>
7.1 Skraldemænd giver feedback og vejledning	5
7.2 Pulje til anskaffelse af indendørssorteringssystem	5
7.3 Telefonlinje for viceværter, affaldsansvarlige og borgere	6
7.4 Digital information og læring	6
7.5 Boligforeninger bliver cirkulære	7
7.6 Grønne nabofællesskaber med fokus på affald og cirkulær økonomi	7
<b>Tema 08 Prioritering af genanvendeligt affald</b>	<b>8</b>
8.1 Omlægning eller lukning af skakte	8
8.2 Beholdervolumen i gårdene tilpasses 70 % genanvendelse	8
8.3 Stop for fremtidige mobilsug til restaffald	9
<b>Tema 09 Bedre indsamlingsmuligheder</b>	<b>10</b>
9.1 Flere mikrobiler til bedre dækning med alle affaldsfraktioner	10
9.2 Fleksible tømningfrekvenser	10
9.3 Stålcontainere til restaffald afskaffes	11
<b>Tema 10 Nye indsamlingsordninger</b>	<b>12</b>
10.1 Henteordning for haveaffald, pottemuld og dyrestreelse	12
10.2 Henteordning for keramik og porcelæn	12
<b>Tema 11 Mere genbrug</b>	<b>13</b>
11.1 Genbrugspottere på alle genbrugsstationer	13
11.2 Etablering af to nye nærgenbrugsstationer	13
11.3 Udvidet åbningstid på alle nærgenbrugsstationer	14
<b>Tema 12 Kommunikation</b>	<b>15</b>
12.1 Understøttende og tværgående kommunikationsindsats	15
12.2 Faktasite om affaldshåndtering	15

---

# Indledning

Københavns Borgerrepræsentation godkendte Ressource- og Affaldsplan 2024, Cirkulær København i december 2018 med tre målsætninger:

- 70 % af husholdningsaffaldet og det lette erhvervsaffald indsamles til genanvendelse
- 59.000 tons CO<sub>2</sub>-reduktion
- 3-dobling af genbrug

Forventningen - på baggrund af midtvejsevalueringen af Cirkulær København - er, at genanvendelsen af husholdningsaffald i 2024 vil være ca. 63 %.

Den primære årsag til dette er, at det planlagte anlæg til sortering af restaffald beliggende ved ARC ikke når at levere det forventede bidrag til målopfyldelsen.

Tillægget består af i alt 19 nye indsatser. 14 indsatser, fordelt på fire temaområder, som samlet set forventes at bidrage til at nå målsætningen om 70 % genanvendelse i 2024 og tre indsatser, samlet i ét temaområde, som vil firedoble genbruget fra 2018 til 2024. Derudover er der to tværgående indsatser, samlet i et kommunikations-tema, som skal understøtte de øvrige indsatser og bidrage til målopfyldelsen.

## **Konsekvenser af regeringens Handlingsplan for en grøn affaldssektor og cirkulær økonomi**

Siden Borgerrepræsentation vedtog Ressource- og Affaldsplan 2024, Cirkulær København har regeringen indgået en aftale, som påvirker affaldsområdet i Danmark.

Det skete i juni 2020 med aftalen Handlingsplan for en grøn affaldssektor og cirkulær økonomi. Aftalen skal ensrette affaldsordningerne i Danmark, så alle kommuner og alle erhverv med husholdningslignende affald skal kildesortere i de samme ti affaldsfraktioner og benytte ens piktogrammer til affaldsfraktionerne.

Ensretningen skal gøre det lettere at sortere rigtigt, fordi borgerne møder samme krav og forventninger på tværs af landet, og uanset om man er derhjemme, i skole eller på arbejde.

Principperne omkring ensretning af affaldssorteringen samt udvidelse til ti fraktioner er allerede en del af Cirkulær København.

Konsekvensen af regeringens aftale er, at ordningen for mad- og drikkekartonaffald er blevet fremskyndet i forhold til den oprindelige plan i Cirkulær København.

Siden sommeren 2021 har mad- og drikkekartonaffald i Københavns Kommune skulle sorteres sammen med plastaffald.

Med regeringens Handlingsplan for en grøn affaldssektor og cirkulær økonomi er det præciseret, at kommuner ikke må eje anlæg til behandling af genanvendeligt affald. Det betyder, at det planlagte bynære anlæg til håndtering af madaffald ikke bliver etableret. I stedet håndteres københavnernes madaffald på et privatejet anlæg i Vestsjælland.

Af regnetekniske årsager kan CO<sub>2</sub>-reduktionsbidraget fra madaffaldet ikke regnes med i KBH 2025 Klimaplanen og dermed bidrage til at gøre København til den første CO<sub>2</sub>-neutrale hovedstad i verden i 2025. Det gælder dog kun regneteknisk, for CO<sub>2</sub>-reduktionen er den samme - det regnes blot ikke med i Københavns klimaregnskab.

CO<sub>2</sub>-reduktioner fra ressource- og affaldsområdet vil fremover opgøres som en del af afrapporteringen på KBH 2025 Klimaplanen, således at målsætningen udgår af Ressource- og Affaldsplan 2024, Cirkulær København.

I Cirkulær København er der en indsats, der handler om etablering af et sorteringsanlæg til restaffald, som skal sikre udsortering af de sidste genvendelige dele inden affaldsforbrænding på ARC.

Med Handlingsplanen for en grøn affaldssektor og cirkulær økonomi er der sået tvivl om kommunernes muligheder for at etablere et sorteringsanlæg til restaffald. På nuværende tidspunkt er det ikke afklaret, om København Kommune får lov at etablere et sorteringsanlæg, men forventningen er, at dette afklares i løbet af 2022.

## Tema 07

# Hjælp til sortering

### 7.1 SKRALDEMÆND GIVER FEEDBACK OG VEJLEDNING

#### Udfordring

Skraldemændene oplever hver dag, hvor gode borgerne er til at sortere deres affald, og hvordan affaldsskuret ser ud. I dag har skraldemændene imidlertid ikke mulighed for at give feedback på borgernes sortering, og derfor går skraldemændenes observationer uudnyttet hen i stedet for, at de kommer københavnernes til hjælp.

#### Løsning

Som en del af deres arbejdsrutine skal skraldemændene give individuelt feedback til alle ejendommene, når de har tømt beholderne.

Skraldemændene kan have diverse flyers og klistermærker til feedback med på deres rute rundt i byen. Ved hvert besøg skal de aflevere minimum et feedback-element efter endt tømning. Det kunne eksempelvis være feedback med budskabet "Tak for god sortering", "Husk at bestille ekstra tømning ved overfyldning", "Mælke- og drikkekartoner skal i plast", "Skal på genbrugsstationen" eller "Vi tømmer nu plastbeholderen oftere, så der er bedre plads til dit sorterede affald".

I etageejendommene kan skraldemændene tillige indgå i dialog med viceværterne om at fremme affaldssorteringen.

#### Effekt

Ved at give borgerne feedback på sorteringen af affaldet og skabe en relation mellem skraldemændene og fx viceværterne, imødekommes misforståelser om affaldssortering og affaldssystemet, hvilket hjælper københavnernes til at sortere bedre og dermed øge genanvendelsen.

### 7.2 PULJE TIL ANSKAFFELSE AF INDENDØRS-SORTERINGSSYSTEM

#### Udfordring

Undersøgelser viser, at et af de vigtigste skridt til at sortere affaldet i hjemmet er at få indrettet ordentlige sorteringssystemer i fx køkkenet.

#### Løsning

Københavns Kommune har tidligere haft en pulje, hvor københavnernes kunne søge penge til anskaffelse af et sorteringssystem. Alle midler blev uddelt og dækkede 25.000 boligenheder. Som en del af de nuværende indsatser i Cirkulær København arbejdes der fortsat med en pulje, der med tillægspakken her opskaleres, så flere københavnere får mulighed for at gøre brug af den.

Med indsatsen tilbydes tilskud på 400 kr. per boligenhed til et indendørs sorteringssystem. Målet er, at tilskuddet benyttes af 25.000 boligenheder, hvilket sammen med den nuværende pulje svarer til 13 % af de samlede boligenheder i København.

Der fokuseres i første omgang på de ejendomme, som ønsker et samarbejde og kan hjælpe med installering af sorteringssystemet. Dermed forventes effekten at blive større.

#### Effekt

Ved at flere københavnernes får opsat et sorteringssystem indendørs, bliver det nemmere at etablere vaner og praksis i derhjemme, hvor affaldet opstår, hvilket øger genanvendelsen.



### 7.3 TELEFONLINJE FOR VICEVÆRTER, AFFALDS-ANSVARLIGE OG BORGERE

#### Udfordring

Københavns Kommunes kontaktcenter modtager hvert år ca. 10.000 forespørgsler om affald. Men hverken viceværter, affaldsansvarlige eller borgere kan i dag komme i direkte kontakt med affaldsfaglige medarbejdere og få svar med det samme. Fx er det nødvendigt med en hurtig respons, når der er tale om overfyldning af beholdere og behov for ekstra tømning. Når beholderen til genanvendeligt affald er fyldt, risikerer man, at beboerne i stedet for smider sorterede mængder i restaffaldsbeholderen.

#### Løsning

Der åbnes en telefonlinje og mailboks til spørgsmål om affald fra viceværter, affaldsansvarlige og borgere. Denne skal dække både spørgsmål om sortering, afhentning og behandling af affald. Flere sager vil blive behandlet hurtigere, og det vil påvirke københavnernes opfattelse af affaldssystemet positivt.

#### Effekt

Hurtigere hjælp til sortering og afhentning af affald kan øge genanvendelsen hos borgerne, og de kan bidrage til at sprede viden om affaldssortering i deres sociale netværk.

### 7.4 DIGITAL INFORMATION OG LÆRING

#### Udfordring

Københavnerne befinder sig i dag forskellige steder i forhold til, hvor meget de ved om affaldssortering. Nogle er ikke kommet i gang og andre er i gang, men står ofte med tvivlsspørgsmål om, hvordan noget skal sorteres. Og andre igen er superbrugere, men vil gerne engagere sig yderligere.

Der er et stort potentiale for i højere grad at anvende digitale værktøjer og læringselementer. Disse kan bidrage til, at københavnerne opnår en større forståelse for affaldshåndtering og forbedre sorteringsvaner i husstandene eller i andre fællesskaber.

#### Løsning

Københavnerne skal nemt kunne finde digital information og opnå mere viden om, hvordan affaldet skal sorteres og hvordan de selv og andre i husstanden kan ændre sorteringsvaner. Materialet skal bidrage til vidensopbygning og kunne besvare de spørgsmål, som borgerne har. Derudover skal det undersøges, hvilke digitale værktøjer der henvender sig til forskellige typer af københavnere, for derved at tilpasse lærings- og informationselementerne og nå ud til flest muligt københavnere.

Der skal fokuseres på forskellige typer/niveauer af information og læringselementer. Det kan fx handle om at:

- Udvikle materiale til dem, der hurtigt vil have adresseret gængse tvivlsspørgsmål om, hvordan noget skal sorteres.
- Oprette digitale værktøjer, som indeholder fx interaktive læringselementer om affaldssortering og genbrug, der kan aktivere og motivere københavnerne til at ændre eller fastholde deres gode sorteringsvaner.
- Fokuserer på, hvordan dårlige sorteringsvaner kan ændres og på, hvordan de nye vaner fastholdes i husstanden eller i andre fællesskaber.

#### Effekt

Bedre og mere formidling af viden om affaldssortering og -behandling vil bidrage til at øge genanvendelsen hos københavnerne.





## 7.5 BOLIGFORENINGER BLIVER CIRKULÆRE

### Udfordring

I dag er boligforeninger oftest ikke organiseret internt på en måde, som understøtter forbedret sortering og fællesskaber om sortering, genanvendelse og cirkulær økonomi.

### Løsning

Forskellige typer af boligforeninger skal have tilbud om at indgå i samarbejdsforløb, der vil opbygge kompetencer og gøre dem i stand til bedre at indrette deres affaldsløsninger både indendørs og udendørs. Desuden skal boligforeningerne være involverede i kampagner om at nedbringe deres affaldsmængder.

Ved at bruge boligorganisationerne kan der nås ud til mange borgere. Via bestyrelserne vil beboere i de deltagende boligforeninger få tilbud om samarbejdsforløb, som skal give beboere engagement og motivation til at blive bedre til at sortere og genbruge.

Som led i forløbet kan hver enkelt boligforening sætte egne mål for, hvad de ønsker at opnå inden for affald og cirkulær økonomi, som en kernegruppe i boligforeningen vil få ansvar for at praktisere. Disse mål kan sidenhen fremvises for andre boligforeninger i kvarteret eller for hele byen i en kampagne.

### Effekt

Det forventes, at beboerne i de berørte boligforeninger øger sorteringen af affald, hvilket øger genanvendelsen.

## 7.6 GRØNNE NABOFÆLLESSKABER MED FOKUS PÅ AFFALD OG CIRKULÆR ØKONOMI

### Udfordring

Analyser og erfaringer viser, at typisk 3-5 % af en befolkningsgruppe driver op imod 85 % af samtalerne. Ved at indgå i samarbejde med disse nøglepersoner vil de kunne engagere flere borgere i grønne aktiviteter med fokus på affald og cirkulær økonomi.

### Løsning

Særligt interesserede københavnere inviteres til samarbejde om at facilitere grønne nabofællesskaber. Dette kan fx ske ved at invitere til 'husmøder' i deres netværk og lokalområde og anvende andre teknikker, der skaber fællesskaber.

Der skal udarbejdes et handlekatalog, som peger på hvilke handlinger, der har den bedste sorteringseffekt, skaber den højeste genanvendelse og giver mest miljø for pengene. Med inspiration fra handlekataloget kan københavnere selv beslutte, hvilke handlinger man sammen ønsker at udføre lokalt.

Derefter involveres yderligere lokale knudepunkter som fx medborgerhuse, biblioteker, idrætsforeninger, vejlaug, gårdlaug, repair-caféer m.m. De mange grønne nabofællesskaber kan lede til "stormøder", hvor større indsatser og kampagner kan planlægges i fællesskab og hvor man kan dele visioner og mål for affaldssortering og cirkulær økonomi. Indsatsen gennemføres med involvering af bl.a. Miljøpunkter og Lokaludvalg.

### Effekt

Indsatsen skal aktivere en lang række københavnere og lokalsamfund til handling ift. affald og cirkulær økonomi.



## Tema 08

# Prioritering af genanvendeligt affald

### 8.1 OMLÆGNING ELLER LUKNING AF SKAKTE

#### Udfordring

Omkring 30 % af dem, der bor i etageejendom, har adgang til skakt. Det svarer til 20 % af alle københavnere. Affaldsskaktene er i dag til restaffald og ikke til genanvendelige fraktioner. Undersøgelser viser, at de 20% af københavnere med adgang til skakt i mindre udstrækning sorterer madaffald end de øvrige borgere. Også for dem, der trods skakt sorterer madaffald, har skakten en negativ adfærdspåvirkning, da den gør det nemt at komme af med genanvendelige affaldsfraktioner usorteret i skakten.

#### Løsning

Det skal undersøges, om de eksisterende affaldsskakte kan omlægges til madaffald eller plastaffald. Det gør det lettere at komme af med disse typer affald og motiverer dermed flere borgere til at sortere. Ændringerne kan gennemføres med hjælp fra affaldskonsulenter, der skal bidrage til at afklare, om affaldsskaktene kan omlægges eller eventuelt lukkes, så de ikke kan anvendes. Det skal tillige vurderes, hvad en omlægning eller stop for brug af skakte betyder for den samlede affaldsløsning, herunder hvad det kræver af eventuelt ekstra kapacitet i terræn/gården. Med henblik på at optimere arbejdsgangene kan det være relevant at etablere samarbejde med de almene boligforeninger eller andre større foreninger/boligselskaber, der selv ønsker at få omlagt eller lukket affaldsskakte. Som en del af indsatsen er det intentionen, at der fremover ikke gives byggetilladelse til etablering af affaldsskakte til restaffald i nybyggeri.

#### Effekt

Ved at fjerne muligheden for at komme af med restaffald via skakten, kan der opnås en bedre sortering af det genanvendelige affald.

### 8.2 BEHOLDERVOLUMEN I GÅRDENE TILPASSES 70 % GENANVENDELSE

#### Udfordring

Beholdervolumen hos den enkelte etageejendom er i dag typisk fastsat efter eksisterende behov og sorteringsgrad i ejendommen. Det betyder, at fordelingen af beholdere til restaffald og genanvendelige fraktioner ikke nødvendigvis animerer beboerne til at sortere affaldet korrekt. Tværtimod kan det give indtryk af, at det ikke er nødvendigt at sortere affaldet yderligere, hvorved kommunens mål om 70 % genanvendelse ikke nås.

#### Løsning

Alle etageejendomme får tilpasset deres affaldsvolumen, så det for hele byen svarer til ca. 70 % genanvendelse. Samtidig nedsættes affaldsvolumen tilsvarende for restaffald til 30-40 %.

Nedjusteringen af restaffaldsvolumen skal motivere københavnere i retning af at sortere mere, da der ikke er plads i restaffaldsbeholderen.

Samtidig skal det sikres, at der altid er plads i beholderne til de genanvendelige fraktioner, og at københavnere dermed bliver opfordret til, at sortere mere affald til genanvendelse.

Omlægningen kan forventes at give udfordringer i en overgangsperiode. Derfor testes indsatsen i mindre skala for at opnå erfaringer med, hvordan ordningen bedst driftes, inden det rulles ud i hele byen.

#### Effekt

Genanvendelsen øges ved at forhindre overfyldning i de genanvendelige fraktioner og lade beholdervolumen afspejle målsætningen.





### 8.3 STOP FOR FREMTIDIGE MOBILSUG TIL RESTAFFALD

#### Udfordring

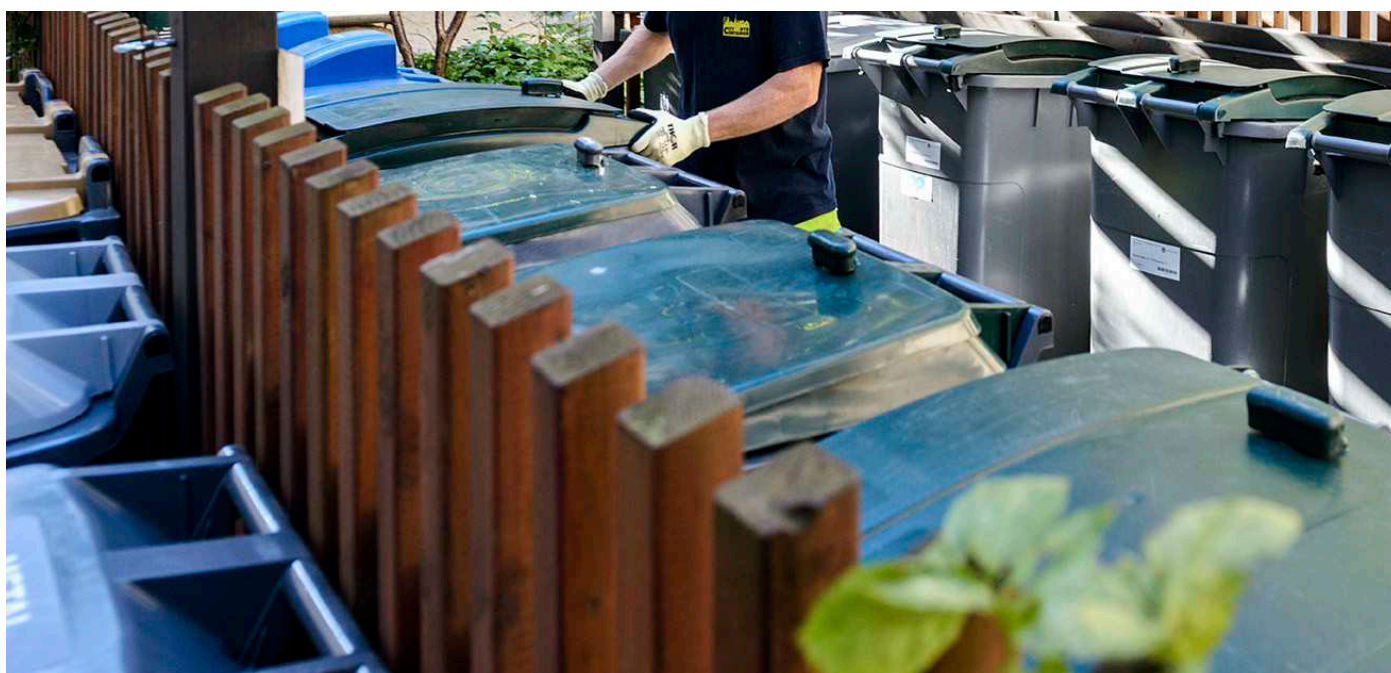
Der er omkring 250 mobilsug i København, som anvendes til at indsamle/tømme restaffald. I mange etageejendomme med mobilsug er det nemmere at komme af med restaffaldet end med genanvendeligt affald, fordi mobilsuget er knyttet op på ejendommens skaktanlæg. Det har en negativ virkning på beboernes villighed til at sortere affaldet, fordi det alt andet lige er nemmere at komme af med restaffaldet end med de genanvendelige fraktioner.

#### Løsning

Der stoppes med at gives byggetilladelser til mobilsug til restaffald, hvis det pågældende anlæg er knyttet til affaldsskakte.

#### Effekt

Det er forventningen, at indsatsen fremadrettet kan øge genanvendelsen af affald. Der er ikke indregnet effekt i planperioden, da indsatsen alene omfatter fremtidige byggerier – ikke eksisterende mobilsuganlæg.



## Tema 09

# Bedre indsamlingsmuligheder

### 9.1 FLERE MIKROBILER TIL BEDRE DÆKNING MED ALLE AFFALDSFRAKTIONER

#### Udfordring

Hos en række ejendomme i især den indre by er det vanskeligt at indsamle alle affaldsfraktioner pga. begrænsede adgangsforhold – enten på selve ejendommen eller ude på vejen – og fordi der ikke anvendes mikrobiler til alle affaldsfraktioner. Pt. bruges der kun mikrobiler til indsamling af restaffald, madaffald, papir og batterier.

Ejendommene vil fremover som et supplement kunne benytte de offentlige sorteringspunkter, som giver mulighed for at komme af med flere forskellige genanvendelige affaldsfraktioner.

#### Løsning

En mere udbredt brug af mikrobiler til flere forskellige affaldsfraktioner vil gøre det nemmere at komme frem til ejendomme med begrænsede adgangsforhold. Sorteringspunkterne vil ligeledes kunne mikrobilbetjenes i et vist omfang, og dermed er det muligt at placere flere punkter og med flere fraktioner.

#### Effekt

Flere mikrobiler giver bedre mulighed for at sortere i alle affaldsfraktioner ved flere ejendomme, hvilket øger genanvendelsen.

### 9.2 FLEKSIBLE TØMNINGSFREKVENSER

#### Udfordring

Tømmefrekvensen er i dag fastsat ud fra en gennemsnitlig hverdagsdrift, der i udgangspunktet er ens for alle ejendomme – også selv om der kan være forskellige behov afhængig af beboersammensætning, fysiske forhold m.m. Hos den enkelte ejendom kan der hen over året også være forskellige behov for at få tømt affaldsbeholderne. Særlige begivenheder som fest, oprydning, flytning mv. skaber typisk større affaldsmængder end til hverdag og øger risikoen for overfyldte beholdere og heraf dårligere sortering.

#### Løsning

Med afsæt i de konkrete behov skal der skabes bedre mulighed for at øge tømningssfrekvenserne for forskellige typer af genanvendeligt affald i de gårde, hvor der er begrænset plads og hvor det synes mest optimalt ift. kapaciteten. Det skal ligeledes undersøges, om der kan indføres mulighed for, at den enkelte ejendom kan bestille ekstra tømning med kort varsel. Tilgangen vil være, at det skal koste den enkelte ejendom et ekstra gebyr at bestille ekstra afhentning af restaffald, men ikke når det gælder ekstratømning af de genanvendelige fraktioner.

#### Effekt

En bedre tilpasning af tømningssfrekvensen for de forskellige affaldsfraktioner forventes at øge genanvendelsen.



### **9.3 STÅLCONTAINERE TIL RESTAFFALD AFSKAFFES**

#### **Udfordring**

I dag er der i alt ca. 90 stålcontainere til restaffald forskellige steder i kommunen. Problemet med store containere med stort indkast er, at det er fristende at aflevere store emner i dem - emner som burde være bragt til genbrugsstationen. En stor volumen tilskynder desuden ikke til sortering af affaldet, da det opleves som let og uproblematisk at smide blandet afald i de store containere.

#### **Løsning**

Der iværksættes en indsats med at fjerne de 90 stålcontainere og erstatte dem med mindre beholdere. Enkelte stålcontainere er privatejede, og der skal også findes en løsning for fjernelse af disse.

Når de store containere ikke længere er tilgængelige, vil der i højere grad være en anledning til at tage på genbrugsstationen med store elementer, hvor affaldet kan sorteres korrekt og genanvendes i stedet for at ende til forbrænding. Containerne vil blive fjernet i dialog med de enkelte ejendomme, hvor de er placerede.

#### **Effekt**

Fjernelsen af de store stålcontainere forventes at skubbe københavnere i retning af at kildesortere mere, hvorved genanvendelsen øges.

## Tema 10

# Nye indsamlingsordninger

### 10.1 HENTEORDNING FOR HAVEAFFALD, POTTEMULD OG DYRESTRØELSE

#### Udfordring

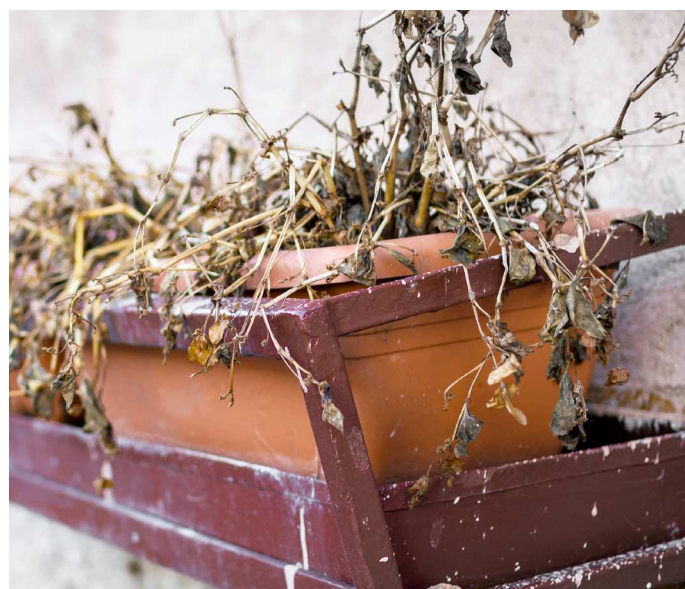
I dag kan man aflevere haveaffald på genbrugsstationerne, mens dyrestrøelse ender i restaffaldet. En undersøgelse viser, at restaffaldet i Københavns Kommune indeholder 2.500 ton kattegrus og andet dyrestrøelse mens der er et potentiale på 3.000 ton haveaffald fra etageboliger.

#### Løsning

Der etableres en henteordning for haveaffald, pottemuld og dyrestrøelse, som kan komposteres sammen.

#### Effekt

Udsortering af dyrestrøelse og øget udsortering af haveaffald øger genanvendelsen.



### 10.2 HENTEORDNING FOR KERAMIK OG PORCELÆN

#### Udfordring

Der er 1.200 tons keramik og porcelæn i restaffaldet og 400 tons i storskraldet, som kan sorteres til genanvendelse. Keramik og porcelæn er uønskede materialer i glasordningen, da det ødelægger maskineriet i glassmelterier. Keramik og porcelæn bliver i dag anvendt som fx vejfyld og tæller ikke med i genanvendelsen i København.

#### Løsning

Der etableres en henteordning for keramik og porcelæn som supplement til genbrugsstationerne, da mange københavnere ikke tager på genbrugsstationerne med ødelagte tallerkener og kopper.

Det skal afklares, hvilken henteordning, der er mest hensigtsmæssig. Det kunne evt. være som en separat hylde i skabet til farligt affald, i en boks eller som del af farligt affald-boksen eller en anden løsning.

Nye behandlingsmetoder betyder, at porcelæn kan anvendes til stenuldsproduktion, mens keramik kan anvendes i beton.

#### Effekt

Udsortering af keramik og porcelæn øger genanvendelsen.





## Tema 11

# Mere genbrug

### 11.1 GENBRUGSPOTTERE PÅ ALLE GENBRUGSSTATIONER

#### Udfordring

En del af de genstande, der afleveres på genbrugsstationerne, er egnet til genbrug. Mange borgere er måske ikke bevidste om den potentielle værdi af genstandene, og kender måske ikke mulighederne for genbrug. Det betyder, at en del værdifulde genstande mistes i stedet for at få et forlænget liv.

#### Løsning

Der ansættes flere genbrugspottere til kommunens genbrugsstationer på baggrund af gode erfaringer fra Bispeengen Genbrugsstation. Genbrugspotterne skal hjælpe og vejlede brugerne, og de skal være med til at udvikle og forbedre rammerne for øget genbrug på genbrugsstationerne.

#### Effekt

Genbrugspotterne kan hjælpe borgerne med at udvælge og aflevere genstande til genbrug i stedet for genanvendelse på genbrugsstationerne.

### 11.2 ETABLERING AF TO NYE NÆRGENBRUGSSTATIONER

#### Udfordring

Københavns Kommunes nærgenbrugsstationer fremmer direkte genbrug, giver borgerne større kapacitet til affaldssortering og mulighed for at sortere deres affald i flere forskellige affaldsfraktioner. På nærgenbrugsstationerne tilbydes desuden information om genanvendelse og genbrugsmuligheder. I en del byområder findes der i dag ikke en nærgenbrugsstation.

#### Løsning

Inden for planperioden etableres yderligere to nærgenbrugsstationer ud over de allerede planlagte tre permanente nærgenbrugsstationer.

#### Effekt

Først og fremmest vil nærgenbrugsstationerne øge genbruget ved at tilbyde borgerne - primært i lokalområdet - nye byttemuligheder. Nærgenbrugsstationer kan være et lokalt samlingspunkt for aktiviteter omkring cirkulær økonomi. Indsatsen bidrager desuden til at øge genanvendelsen ved at tilbyde muligheden for at sortere større mængder.



### 11.3 UDVIDET ÅBNINGSTID PÅ ALLE NÆRGENBRUGS-STATIONER

#### Udfordring

I dag har nærgenbrugsstationerne begrænsede åbningstider og åbningstider. Det betyder, at borgerne risikerer at gå forgæves til en nærgenbrugsstation og fx ikke kan få adgang til bytteordningerne.

#### Løsning

Indsatsen sikrer, at alle nærgenbrugsstationer i kommunen holder åbent alle ugens syv dage og at åbningstiderne i videst muligt omfang ensrettes.

#### Effekt

Øget åbningstid giver bedre service - især på weekend-dage. Ensartede åbningstidspunkter er lettere at huske. Øget åbning af nærgenbrugsstationerne bidrager til øget genbrug og kan samtidig sikre bedre kildesortering af affald.





# Tema 12

## Kommunikation

### 12.1 UNDERSTØTTENDE OG TVÆRGÅENDE KOMMUNIKATIONSINDSATZ

#### Udfordring

De nye indsatser i tillægspakken stiller nye krav og giver nye muligheder til københavnernes, som de skal være opmærksomme på, forstå meningen med og som de skal benytte.

#### Løsning

Der gennemføres en længerevarende og tværgående kommunikationsindsats i forbindelse med implementering af de nye tiltag. Gennem strategisk og målrettet kommunikation skal indsatsen understøtte de nye tiltag og bidrage til, at tiltagene kan lykkes med at nå sine mål for genanvendelse og genbrug. Indsatsen skal understøtte den samlede fortælling om, at mest muligt skal sorteres til genanvendelse og at brugte ting så vidt muligt skal genbruges. Der vil være tale om en to-årig kommunikationsindsats i to spor.

I det ene spor vil der gennem strategisk og målrettet kommunikation til københavnernes, sigtes mod at skabe opmærksomhed og kendskab til ændringerne i affaldshåndteringen. Kommunikationen kan fx handle om at lede borgerne derhen, hvor de kan finde hjælp og vejledning til at ændre vaner eller forbedre deres sorteringspraksis. Og det kan handle om at styrke motivationen gennem fortællinger om, hvorfor københavnernes skal ændre deres vaner.

Det andet spor skal sikre, at den rette hjælp og viden er lettilgængelig med henblik på nemmere at implementere de nye vaner. Dette spors primære fokus er, hvordan man som københavnere skal håndtere sit affald.

#### Effekt

Kommunikationsindsatsen styrker københavnernes viden om og motivation til at sortere samtidig med, at den understøtter de øvrige tiltag, hvorved genanvendelse øges.

### 12.2 FAKTASITE OM AFFALDSHÅNTERING

#### Udfordring

Københavnernes tillid til kommunens affaldshåndtering svækkes, når der i pressen opstår negative historier om affald. Det kan have negativ indflydelse på københavnernes udsortering i husstandene.

I tilfælde, hvor sådanne generelle - og nogle gange forkerte - historier om affald opstår, efterspørger både københavnere og pressen et svar på, om samme problemer gør sig gældende i København. I dag findes der imidlertid ikke et offentligt overblik, som dokumenterer håndteringen af københavnernes affald fra indsamling til behandling.

#### Løsning

Der etableres en webside med fakta om, hvad der sker med affaldet. Denne indsats har til formål at lave en faglig og oplysende beskrivelse af, hvordan affaldet fra københavnernes bliver håndteret til brug for proaktiv presse og oplysning til interesserede borgere. Ved pressehenvendelser skal der kunne henvises til disse oplysninger.

Formålet er at opbygge troværdighed og sætte fokus på nogle af de gode historier, der gemmer sig i arbejdet med affald. Sitet har fokus på behandlingsmetoder hos aftagerne og skal dokumentere, hvor høj genanvendelsen er for de enkelte affaldsfraktioner. Der kan desuden gives indblik i mulige CO<sub>2</sub>-besparelser ved sortering af affaldet, herunder også betydningen af transport og behandlingen af affaldet.

#### Effekt

Faktasitet forventes ikke i sig selv at øge genanvendelsen, men vil i stedet kunne bidrage til at opretholde genanvendelsesprocenten på trods af eventuelle negative historier i pressen.

