



Dato

Uffe Andreasen, enhedschef Almene Boliger, TMF

Aftaledokumenter

Det er et krav, at der udarbejdes en **strategisk samarbejdsaftale** for at opnå Landsbyggefondens støtte til boligsocial indsats. Aftalen forpligter kommune og boligorganisationer i forhold til samarbejde, herunder formulering og opfyldelse af fælles mål for indsatsen.

Ændringer i den strategiske samarbejdsaftale skal godkendes af Landsbyggefonden.

Konkrete aftaler om specifikke aktiviteter mellem den boligsociale indsats og de lokale kommunale institutioner, foreninger eller andre aktører skal fastlægges i særskilte **delaftaler** for hvert indsatsområde, der hører under den strategiske samarbejdsaftale.

Bestyrelsen for den boligsociale indsats skal i den forbindelse sikre, at delaftalerne til hver en tid understøtter den strategiske samarbejdsaftale samt afspejler de aktiviteter og samarbejder, der gennemføres i boligområdet. Ajourførte delaftaler skal til enhver tid kunne rekvireres af Landsbyggefonden.

Følgende dokumenter skal vedlægges denne strategiske samarbejdsaftale og uploades på <http://driftsstoette.lbf.dk>:

- En delaftale for hvert af de valgte indsatsområder udarbejdet i skabelonerne fra <http://driftsstoette.lbf.dk>
- Et budget udarbejdet i skabelonen fra <http://driftsstoette.lbf.dk>
- Et organisationsdiagram
- Et kommissorium for bestyrelsen
- Et bilag med Boligsociale Data for boligområdet på tilsagnstidspunktet hentet fra <https://lbf.dk/selvbetjening/boligsociale-data/>
- En beredskabsplan jf. regulativets § 6 udarbejdet i skabelonen fra <http://driftsstoette.lbf.dk>
- En milepælsplan
- Aktivitetsskemaer udarbejdet i <http://driftsstoette.lbf.dk>

1. Formål med og rammer for den boligsociale indsats**Den boligsociale indsats i København**

Den boligsociale helhedsplan skal arbejde indenfor rammerne af kommuneplan 2015 og Politik for Udsatte Byområder. Den boligsociale indsats skal bidrage til at løfte Københavns udsatte byområder og medvirke til at opfylde ambitionen om, at alle boligområder i København er levende, trygge og gode rammer om livskvalitet og bidrager til at bryde den negative sociale arv.

Den boligsociale helhedsplan skal understøtte de fælles ambitioner i Hovedaftalen mellem BL – Danmarks Almene Boliger, 1. kreds og Københavns Kommune om 1) Et København med plads til alle, 2) En sammenhængende by med trygge og socialt velfungerende boligområder og 3) Bæredygtige og veldrevne almene boliger med lav husleje.

Den boligsociale helhedsplan

Boligforeningen 3B, SAB og Boligforeningen AAB har siden 2011 samarbejdet om gennemførelsen af en boligsocial helhedsplan på Bispebjerg i København, 'Beboerprojekt Puls'. Organisationerne ønsker at videreføre det gode samarbejde i en ny boligsocial helhedsplan, der skal omfatte 3B's afdelinger Sangergården 1 + 2, SABs afdeling Fynshuse, AAB's afdeling 8-24, 33 og 49. Herudover omfatter den nye helhedsplan to nye AKB, København-afdelinger – Bispevænget og Oldermansgården. De 8 afdelinger har til sammen 2.430 lejemål og 4.170 beboere.

Som det fremgår af kortet nedenfor, er afdelingerne fordelt over to områder, der fysisk er placeret i hver sin ende af bydelen.



AKB, Københavns afdelinger, Bispevænget og Oldermansgården, samt AAB's afdeling 33 ligger i området omkring Frederiksborgvej og har i alt 1.355 lejemål og 2.279 beboere. Området har i flere år båret præg af synlig kriminalitet og høj utryghed blandt beboerne.

I Fuglekvarteret ligger de resterende afdelinger: 3B's Sangergården 1 og 2, SAB's afdeling Fyns Huse samt AAB's afdelinger 8-24 og 49. Et slidt, men umiddelbart roligt område, hvor utrygheden ikke er synlig på gadeplan.



Bydelen Bispebjerg er i Københavns Kommunes Politik for Udsatte Byområder udpeget som et udsat byområde. Udpegningen er baseret på fem objektive udpegningskriterier, der kombineret repræsenterer fysisk og social udsathed. Området har – sammenlignet med resten af byen – en stor andel af borgere, som er uden for arbejdsmarkedet, har lav indkomst, ingen uddannelse og ikke-vestlig herkomst. Området er ligeledes karakteriseret ved, at det gennemsnitlige boligareal pr. beboer ligger under gennemsnittet for Københavns Kommune. Herudover er området omkring Stærevej med års mellemrum på Regeringens liste over særligt udsatte boligområder. Senest i 2016, men er dog ikke at finde på listen i år.

Bydelen er altså en af de hårdest belastede i Københavns Kommune. Ud over den fysiske og sociale udsathed, der fremgår af udpegningsindikatorerne i Politik for Udsatte Byområder, er bydelen karakteriseret ved dårligere sundhed end i størstedelen af de øvrige bydele i København. Herudover er der mange socialt udsatte børn og unge, psykisk syge og misbrugere. Ifølge Københavns Kommunes tryghedsundersøgelse, er den oplevede utryghed i bydelen endvidere én af de højeste i København.

I de ni afdelinger er mange af disse problemkomplekser en særlig størrelse, som danner grundlaget for en række sociale udfordringer i afdelingerne.

Med afsæt i områdets problemkompleks, skal den boligsociale helhedsplan først og fremmest øge beboernes trivsel og tryghed samt nedbryde negativ social arv og styrke forældrekompetencer. Boligorganisationerne og Københavns Kommune lægger derfor op til, at der skal arbejdes indenfor alle fire indsatsområder: Tryghed og trivsel, Kriminalpræventiv indsats, Uddannelse og beskæftigelse samt Forebyggelse og forældreansvar.

Helhedsplanen vil igangsætte initiativer, der bidrager til at afhjælpe områdets aktuelle udfordringer og forebygge at nye sociale problemstillinger opstår. Dette vil i nogen grad ske ved at bygge oven på udvalgte igangværende indsatser, så helhedsplanen kan gøre brug af de gode resultater, der allerede er opnået, men helhedsplanen vil også igangsætte nye initiativer, der kan afhjælpe og understøtte områdets aktuelle udfordringer.

Særligt relationsarbejdet med beboerne giver et godt fundament for en ny helhedsplan. Derfor skal den nye helhedsplan fastholde og ikke mindst udbygge de gode samarbejdsrelationer, der allerede eksisterer med en bred vifte af samarbejdsparter, som fx de kommunale forvaltninger, driften på ejendomskontorerne og afdelingsbestyrelserne.

De overordnede mål med helhedsplanen er:

- At udsatte voksne tager større ansvar for egen dagligdag og derigennem får ressourcer til at bidrage til fællesskabet
- At både børn og voksne er trygge, der hvor de bor
- At flere børn og unge støttes i at have et aktivt fritidsliv og introduceres til uddannelse og arbejdsmarked
- At flere forældre tager større ansvar for deres børns trivsel og skolegang

De primære målgrupper i helhedsplanen er:

- Udsatte familier og voksne
- Udsatte børn og unge



2. Organisering

Parterne bag den strategiske samarbejdsaftale skal etablere en projektorganisation med en ansvarlig **bestyrelse** for gennemførelsen af den boligsociale indsats, således at en **éntydig og kompetent ledelse** kan sikre koordinering og styring af den lokale indsats og prioritere på tværs af alle niveauer og organisationer - herunder boligorganisationer, boligafdelinger og kommune jf. regulativets § 6, stk. 6.2.

Under bestyrelsen kan der etableres en eller flere (tematiske/geografiske) følgegrupper.

Beskrivelsen af organiseringen skal suppleres med et organisationsdiagram. Endvidere skal det beskrives i kommissoriet, hvordan sekretariatsbetjening af bestyrelsen vil foregå.

Den boligsociale helhedsplan indgår i den styringsstruktur, som er aftalt mellem boligorganisationerne og Københavns Kommune for de boligsociale helhedsplaner (Organisationsdiagram i bilag).

Der er etableret en fælles boligsocial bestyrelse, som har fokus på den strategiske prioritering på tværs af de boligsociale helhedsplaner i København og sikrer det fornødne samspil med de kommunale indsatser på området. Deltagere er alle boligorganisationer i København (involveret i en boligsocial helhedsplan) samt alle kommunale forvaltninger. Alle deltager på direktørniveau. Mødefrekvensen er to gange årligt.

Herudover er der etableret 5 decentrale bydelsbestyrelser (heraf en for Bispebjerg), der har fokus på udvikling, fremdrift og lokal koordinering af det boligsociale område på byområdeniveau, herunder ansvar for fremdriften af de strategiske aftaler og delaftaler. Deltagere på Bispebjerg er repræsentanter fra fsb, KAB, 3B og AAB samt relevante kommunale, decentrale chefer fra BIF, BUF, KFF, ØKF, TMF og SOF (BBU og BCV). Mødefrekvensen er to gange årligt.

Endeligt er der etableret et tværgående boligsocialt sekretariat (BSK), der betjener både den boligsociale bestyrelse og de fem bydelsbestyrelser. Sekretariatet er uafhængigt, men er fysisk forankret i fsb.

For at sikre, at helhedsplanen - som dækker et meget stort geografisk område og et stort antal beboere - kan optimere indsatsen i alle de omfattede boligafdelinger, og for at beboerne får kendskab til- og mulighed for indflydelse på de lokale aktiviteter, etableres to fora: Et med fokus på driften af helhedsplanen, som består af et koordinationsudvalg og et med fokus på inddragelse af beboere/afdelingsbestyrelser. Det sidste består af to lokale følgegrupper: Én i området omkring Frederiksborgvej og én i området omkring Stærevej).

Koordinationsudvalget:

I koordinationsudvalget deltager helhedsplanens projektleder, boligsociale konsulenter fra KAB, 3B og AAB (de tre boligorganisationer) samt 6 ejendomsledere: En fra AKB, Bispevænget/Oldermannsgården, en fra SAB, Fynshuse, en fra 3B, Sangergården, en fra AAB, afdeling 33, en fra AAB, afdeling 8-24 og en fra afdeling 49. (Hvis det ønskes kan AKB og 3B stille med én fra hver afdeling også). Herudover deltager en beboerrepræsentant for de to følgegrupper. Formålet med koordinationsudvalget er at sikre samarbejde med driften og de mange forskellige lokalkontorer og ejendomskontorer samt udveksle idéer og vidensdele, således at erfaringer og vellykkede aktiviteter kan



bruges på kryds og tværs af de enkelte afdelinger. Herudover er det også koordinationsudvalget opgave evt. at indstille ændringer i helhedsplanen til bydelsbestyrelsen. Dog ikke uden, at disse også er søgt drøftet i følgegrupperne forinden. Helhedsplanens projektleder indkalder til møder 2-4 gange årligt. Der udarbejdes et kommissorium for udvalgets arbejde.

Følgegrupper:

Der lægges op til etablering af om muligt to følgegrupper – hhv. én for afdelingerne omkring Frederiksborgvej og én for afdelingerne i Fuglekvarteret. I de to følgegrupper deltager interesserede beboerdemokrater og beboere fra de enkelte afdelinger. Deltagerne her få viden om - og indflydelse på - de lokale aktiviteter. Helhedsplanens projektleder er ansvarlig for indkaldelse til møder 2-4 gange om året, for udarbejdelse af dagsordener samt for at bære evt. forslag og tilkendegivelser videre til koordinationsudvalget og til bydelsbestyrelsen. Der udarbejdes et kommissorium for følgegruppernes arbejde.

Der afholdes et årligt fællesseminar, hvor fagpersoner og beboere har mulighed for at følge med i udviklingen af de enkelte aktiviteter i helhedsplanen.

Herudover har helhedsplanens projektleder ansvaret for at involvere relevante ressourcepersoner i projektet og skal løbende have fokus på, hvornår det giver mening at etablere praksisnetværk omkring indsatser og aktiviteter med repræsentanter for boligorganisationer, foreninger, virksomheder etc. Det vil blandt andet kunne være relevant i forhold til familiekurser, de sociale viceværter arbejde samt bydelsmødrene og fædreaktiviteten.

Organiseringen vil blive evalueret efter det 1. år med henblik på eventuelle justeringer.

3. Samspil med øvrige tiltag og indsatser i lokalområdet

Områdefornyelsen Nordvest

Områdefornyelsen er en helhedsorienteret indsats, der i fem år arbejder med fysiske, sociale og kulturelle indsatser i Nordvest. Der er afsat 60 millioner kroner til indsatsen. Områdefornyelsen har som mål blandt andet at:

- Øge tryghed på veje og i byrum
- Flere unge kommer i beskæftigelse og uddannelse
- Udvikle og synliggøre den kreative zone på Rentemestervej
- Skabe nyt lokalt samlingspunkt for vækst og medborgerskab
- Bidrage til etablering af flere lokale fællesskaber

Alt dette taler tydeligt ind i helhedsplanens indsatsområder og helhedsplanen har allerede et tæt samarbejde og dialog med områdefornyelsen om en række projekter, herunder videreudvikling af aktiviteterne på plænen ved Frederiksborgvej (kaldet Grønningen Nordvest), opkvalificering af lokalt ansatte med fokus på at reducere antallet af ensomme i bydelen.

Tryghedspartnerskab

I regi af Områdefornyelsen Nordvest, er der etableret et tryghedspartnerskab, der består af repræsentanter for beboere, kommunale forvaltninger, Politi, SSP, Områdefornyelse Nordvest, Bispebjerg Lokaludvalg og de to boligsociale helhedsplaner, Beboerprojekt Bispebjerg og Beboerprojekt Puls.



Tryghedspartnerskabet bygger på grundideen om, at man bedst fremmer tryghed i kvarteret ved at styrke den lokale dialog, samarbejde, netværk og det forebyggende arbejde. Men også ved at alle relevante myndigheder og aktører er til stede, og reagerer hurtigt, når der sker utryghedsskabende episoder i kvarteret. Der bygges på erfaringer fra partnerskaber i Tingbjerg og Urbanplanen. Som noget nyt er partnerskabet i Nordvest indarbejdet som en del af områdefornyelses organisering, så tryghedsfremmende aktiviteter går hånd i hånd med de fysiske indsatser i kvarteret.

Beboerprojekt Bispebjerg

Den boligsociale helhedsplan Beboerprojekt Bispebjerg inkluderer ni fsb-afdelinger på Bispebjerg. De to helhedsplaner har blandt andet haft et tæt samarbejde om børn- og ungeaktiviteter omkring Frederiksborgvej 'Sammen på plænen', samarbejde om fælles temadage for driften, Bydelsmødrenes uddannelsesforløb og generel sparring omkring indsatser på Bispebjerg for at sikre koordinering. Samarbejdet forventes intensiveret i den nye helhedsplansperiode, hvor de to helhedsplaner flytter sammen på Smedetoften i et fælles sekretariat. De to helhedsplaner har en lang række enslydende aktiviteter og fælles samarbejdspartnere, hvilket giver en unik mulighed for at samarbejde på tværs, 'dele' beboere, hvor det giver mening samt sparre på tværs af medarbejdere.

Sekretariatet på Smedetoften er fysisk placeret mellem helhedsplanens to områder. Helhedsplanens medarbejdere er vant til at håndtere den udfordring det er at være synligt tilstede og tilgængelig i de afdelinger, der ikke ligger tæt på sekretariatet. I forhold til at yde beboerrådgivning, vil helhedsplanen derfor fortsat samarbejde med afdelingernes lokale drift og afdelingsafdelinger med henblik på at låne lokaler til dette. Herudover vil helhedsplanen i forhold til de bredere beboerrettede aktiviteter som hidtil være tilstede i de udendørs gård- og fællesrum, ligesom flere af dem også vil blive afholdt i sekretariatets nye lokaler.

Fysiske helhedsplaner og infrastrukturprojekter

En række af helhedsplanens afdelinger er i gang med eller står foran – større eller mindre - fysiske renoveringer. Det drejer sig om AAB's afdeling 49, AKB, Københavns Bispevænget og 3B's Sangergården. Herudover er der et infrastrukturprojekt under udvikling i Fuglekvarteret, der strækker sig fra AAB's afdeling 49 i den ene ende til 3B's Sangergården i den anden ende og som har til formål at åbne området op og skabe bedre forbindelser ud og ind af det.

Helhedsplanen vil i det omfang, at det er relevant, samarbejde med boligorganisationerne omkring disse projekter. Konkret kan helhedsplanens aktiviteter fungere som informationsplatforme for projekterne – og omvendt. Herudover vil de sociale viceværter kunne bistå med vigtig viden om og eventuelt støtte til sårbare og udsatte beboere i afdelingerne i forbindelse med eksempelvis genhusning. Helhedsplanen kan i begrænset omfang også understøtte beboerinddragelsesprocesserne i de forskellige afdelinger. Omvendt kan renoveringerne eventuelt give mulighed for praktikpladser, lommepenge- eller fritidsjobs til helhedsplanens unge.

4. Boligsociale Data – Tværgående målinger (centralt genererede målinger)

Landsbyggefonden indhenter årligt en status på en række målinger på relevante indikatorer for hvert enkelt boligområde. Målingerne er tilgængelige for bestyrelsen for den enkelte boligsociale indsats via <https://lbf.dk/selvbetjeninger/boligsociale-data/>.



Der er tale om registerbaserede målinger, der går på tværs af alle boligsociale indsats på landsplan, som modtager støtte fra 2015 til 2018-midlerne.

Målingerne giver en karakteristik af udfordringerne i boligområdet - herunder de målgrupper, som indsatsen skal skabe forandringer for. Det samlede billede af målingerne er et udtryk for en "temperaturmåling" for området og således et redskab til den løbende monitorering.

Målingerne kan evt. indarbejdes i den strategiske samarbejdsaftale og dermed få status af resultatmål for indsatsen.

Det er en forudsætning for tildeling af midler fra Landsbyggefonden, at bestyrelsen for den boligsociale indsats løbende følger, hvordan disse målepunkter udvikler sig.

5. Indsatsområder

I dette afsnit skal det fremgå, hvilke af de fire mulige indsatsområder der indgår i den boligsociale indsats.

Under hvert indsatsområde skal **problemkomplekset** for indsatsområdet, det overordnede **formål** samt de konkrete **mål** for indsatsområdet beskrives. Herudover skal det angives, hvilke **succeskriterier** (lokalt opstillede målinger) parterne i fælleskab fastsætter for den boligsociale indsats samt **datakilden** for disse. Målene skal sættes for den fireårige periode, hvor den boligsociale indsats forløber.

Mål og succeskriterier skal primært vedrøre forandringer for boligområdet/udvalgte målgrupper, men kan også inkludere fx styrket samarbejde og metodeudvikling. Succeskriterier kan være af såvel kvantitativ som kvalitativ art.

Bestyrelsen har ansvar for at følge op på mål og succeskriterier inden for de valgte indsatsområder samt de Boligsociale Data. Som en del af den årlige revision i forbindelse med regnskabsaflæggelse skal boligorganisationen over for revisionen dokumentere, at der løbende følges op på dette (jf. vejledningen side 7, ad.1).

Den konkrete beskrivelse af indsatsområderne med aktiviteter fastlægges i særskilte delaftaler – én delaftale pr. indsatsområde. Indholdet i delaftalerne skal således lede hen imod de opsatte formål og mål i nærværende strategiske samarbejdsaftale samt fastlægge den indbyrdes ansvars- og rollefordeling mellem de parter, der er involveret i indsatsen.

5.1 Tryghed og trivsel

Problemkompleks for indsatsområdet

I relation til indsatsområdet 'Tryghed og trivsel', er koncentrationen af meget udsatte beboere i området den absolut væsentligste udfordring.



	Område 1 Frederiksborgvej		Område 2 Fuglekvarteret		Helhedsplan i alt		Københavns Kommune
	Antal	%	Antal	%	Antal	%	%
Antal beboere	2.279		1.893		4.172		
0-6 år	180	8,6	108	6,2	288	7,1	8,6
7-17 år	175	6,9	137	6,7	312	6,8	9,0
18-29 år	518	22,6	681	33,6	1199	29,5	26,4
30-49 år	674	29,8	507	28,7	1181	29,1	32,1
50-64 år	402	17,1	309	17,7	711	17,5	13,7
65 og derover	330	14,8	151	7,1	481	10	10,3
Indvandrere/efterkommere fra ikke vestlige lande	41,8		41,2		41,5		23,9
Enlige uden børn	57		54,7		55,9		44,7
Gns. husstandsindkomst	311.356		306.494		308.925		484.222
Husstandsindkomst pr. person	181.904		174.549		178.226		241.708
Andel offentligt forsørgede 18-29 år	10,9		10,6		10,8		5,4
Andel offentligt forsørgede 30-64 år	50,2		48,1		49,2		17,5
Andel kontanthjælpsmodtagere 18-64 år	12		10,4		11,2		2,8
Andel førtidspensionsister 18-64 år	15,8		12,7		14,3		4,8

Som det fremgår af tallene ovenfor, udgøres 55,9 % af husstandene i helhedsplanen af enlige voksne (44,7 % i Københavns Kommune). En stor andel af disse er på offentlig forsørgelse, kontanthjælp eller førtidspension.

Socialforvaltningen vurderer, at de målgrupper, der fortsat har de største sociale udfordringer i Beboerprojekt Puls, er enlige mænd og udsatte familier, herunder borgere med psykisk sygdom og misbrugsproblematikker. Boligrådgiverne har kun få sager i Oldermannsgården. Anderledes forholder det sig med Bispevænget. Her kommer de ofte. Der er etableret et godt samarbejde med ejendomskontoret, så der er noget at bygge på. Boligrådgiverne kommer der i alle slags sager og i nogle af sagerne er der brug for at brobygge til andre indsatser som fx støttekontaktperson. Målgruppen er tung, der er kontakt med en del enlige mænd og udsatte børnefamilier.

Hvad angår det eksisterende område i Puls oplyser boligrådgiverne at de fortsat får en del henvendelser, især fra Stærevej, og at henvendelsesmønsteret og antal henvendelser er uændret. Samarbejdet er godt, men området er fortsat meget belastet og der er brug for en fortsat stor indsats.

De to sociale viceværter, der er ansat i helhedsplanen i dag, har kontakt med mange beboere, som af forskellige årsager har brug for hjælp til at håndtere deres egen hverdag og trivsel. I 2016 blev der således gennemført i alt 387 rådgivninger. De mest udsatte beboere har meget begrænset kontakt til det offentlige system og ringe viden om kommunale tilbud. Derfor sker det ofte at de går glip af tilbud og økonomiske tilskud fra kommunen.

Dette gælder både de enlige og udsatte voksne, men i høj grad også de voksne, der lever med børn. Helhedsplanen huser mange udsatte familier, der er præget af komplekse problemstillinger og hvor både børn og voksne har ganske begrænsede livsmuligheder. Næsten halvdelen (47,1 %) af helhedsplanens børn vokser op med enlige forsørgere, mens dette kun er tilfældet 25,3 % af børnene i Københavns Kommune i øvrigt. Ofte har forældrene et lavt uddannelsesniveau og ingen tilknytning til arbejdsmarkedet, hvilket naturligt har den konsekvens, at husstandsindkomsten er lav.

Til trods for den lave gns. husstandsindkomst, viser opgørelser fra boligorganisationerne, at antallet af udsættelser fra 2014-2016 er blevet reduceret fra 19 til 7 i de afdelinger, der har deltaget i den hidtidige indsats. I de to nye afdelinger har der i 2016 været 7 udsættelser i alt. Alle 7 har fundet sted i AKB, Københavns afdeling Bispevænget.



Helhedsplanen har gennem flere år arbejdet med at begrænse antallet af restanceudsættelser og det skønnes at antallet af udsættelser ville være væsentligt højere, uden den målrettede indsats.

Andre parametre, der bidrager til at illustrere beboernes udsathed er antallet af husordenssager samt tab ved fraflytninger.

Også for afdelingernes ejendomsdrift er den dårlige trivsel blandt en del af områdets beboere en del af hverdagen. Det kommer, udover fagedudsættelserne, bl.a. til udtryk gennem en del nabokonflikter, udfordringer omkring skimmelsvamp og utøj i boligerne og tab ved fraflytninger. Særligt udfordringer omkring psykisk syge beboere er tidskrævende og vanskelige at håndtere for driftspersonalet.

Antallet af husordenssager lå i AAB's 3 afdelinger i 2016 på 15. Tallet dækker kun de sager, der er nået ind til juraafdelingen i AAB. Forinden har afdelingsbestyrelserne selv skulle påtale forholdet 2 gange og det er således vurderingen, at antallet af sager er væsentligt højere end de 15. For KAB's tre afdelinger er det samlede antal sager 52, hvoraf de 41 er fra Bispevænget. 3B opgør ikke antallet af husordenssager, men skønner at antallet af sager har været 20-25 i 2016. Dermed er det samlede antal husordenssager for helhedsplanens afdelinger i 2016 på min. 87.

Størrelsen på afdelingernes samlede tab ved fraflytning, kan også fungere som en indikator på beboernes sociale udsathed, da tabet opstår ved, at den fraflyttende beboer ikke kan betale de omkostninger, som er forbundet med at sætte lejemålet i stand.

Tab ved fraflytning 2015-16 i 1000 kr. i de deltagende afdelinger fremgår af tabellen nedenfor.

	2015	2016
8/24	117	278
33	566	659
49	271	332
Fyns huse	137	118
Sangergården	113	122
Bispevænget	365	425
Oldermandsgården	115	20
I alt	1.684 t. kr.	1.954 t. kr.

Pr. lejemål	736 kr.	854 kr.
--------------------	----------------	----------------

Til sammenligning viser tal fra LBF's regnskabsdatabase, at tab ved fraflytning pr. lejemål i Københavns Kommune som helhed var på 522 kr. pr. bolig i 2015 og 507 kr. i 2016.

Graden af social udsathed blandt helhedsplanens beboere afspejles også i den generelle tryghedssituation i området. Således fremgår det af Københavns Kommunes tryghedsundersøgelse fra 2017, at andelen af utrygge beboere på Bispebjerg er steget betydeligt, så den nu er den højeste i København. 18 % af beboerne føler sig utrygge, mens tallet i 2016 var på 12 %. Københavnergennemsnittet for samme år er på 6 % Andelen af beboere, der er utrygge i aften- og nattetimer er også højere end



gennemsnittet for København som helhed (28 % på Bispebjerg, 24 % i København i 2016).

Selvom en stor del af undersøgelsens parametre kan henledes til kriminalitetsbilledet i bydelen, knytter nogle af dem også an til gener, der kan relateres til bydelens beboersammensætning.

Beboerne på Bispebjerg bekymrer sig blandt andet for 'Ballade på gaden' (46 %), 'Støjgener fra naboer' (41 %), 'Misbrugere på gaden' (39 %), 'Gener fra grupper' (38 %), 'Tilråb på gaden' (35 %), 'Narkotikagener' (34 %) og 'Salg af hash' (33 %).

Formål og mål

For at styrke trygheden og trivlsen i området, sætter den boligsociale helhedsplan under indsatsområdet **tryghed og trivsel** fokus på aktiviteter, der har til formål at:

- At bidrage til at reducere den oplevede utryghed
- At styrke trivlsen blandt de udsatte familier og voksne samt brobygge til de rette tilbud – kommunale som private
- At fastholde det lave antal af restanceudsættelser
- At reducere antallet af husordenssager
- At reducere tab ved fraflytninger

Målgruppe: Primært udsatte familier og voksne. Sekundært øvrige beboere.

Succeskriterier (lokalt opstillede målinger):	Datakilde:
Reducere andelen af utrygge beboere i bydelen fra 18 % i 2017 så den nærmer sig gennemsnittet i Københavns Kommune i 2021 (9 % i 2017)	Københavns Kommunes Tryghedsundersøgelse
Reducere antallet af restanceudsættelser fra 14 pr. år (2016 niveau) til max 10 i 2021	Data fra KAB, 3B og AAB
Reducere antallet af husordenssager med 20 % i 2021 (87 sager i 2016)	Data fra KAB, 3B og AAB
Reducere niveauet for tab ved fraflytninger med 10 % om året fra 870 kr. pr. bolig i 2016 så det nærmer sig gennemsnittet i Københavns Kommune i 2021 (522 kr. pr. bolig i 2016)	Data fra KAB, 3B, AAB samt LBF's regnskabsdatabase

5.2 Kriminalpræventiv indsats

Problemkompleks for indsatsområdet

Området omkring Frederiksborgvej har i flere år båret præg af en høj grad af utryghed. Københavns Kommunes seneste tryghedsundersøgelse fra 2017 viser da også, at andelen af utrygge beboere på Bispebjerg er steget betydeligt, så den nu er den højeste i



København. 18 % af beboerne føler sig utrygge, mens tallet i 2016 var på 12 %, og københavnergennemsnittet er 6 % i 2017. Andelen af beboere, der er utrygge i aften- og nattetimer er også højere end gennemsnittet for København som helhed (28 % på Bispebjerg, 24 % i København).

I efteråret 2016 indførte Københavns Politi visitationszone på Bispebjerg på baggrund af flere skudepisoder mellem konfliktende grupperinger. I skrivende stund (juni 2017) er visitationszonen genindført. I de senere år har især Frederiksborgvej og Magistervej været præget af utryghed forårsaget af handel med hash, utryghedsskabende unge og hasarderet kørsel med biler og knallerter. I en Megafonundersøgelse blandt 300 borgere på Bispebjerg foretaget for Områdefornyelse Nordvest udpeges Frederiksborgvej som et af kvarterets mest utrygge steder. De utryghedsskabende unge rykker rundt mellem AAB afdeling 33, Bispebjerg Skole, Shell Tanken og Tagensbo Skole. Nogle af de unge er stærkt kriminelle, mens andre er børn og unge, som er i risiko for at blive rekrutteret af de kriminelle netværk. Især AAB afdeling 33 er plaget af situationen. Områdefornyelsen bliver løbende orienteret om trusler, overfald og truende adfærd i området. Af samme årsag igangsatte SSP i 2015 et beredskab i området for at forhindre uro og samtidig virke konfliktdæmpende mellem de unge og de øvrige borgere. Beredskabet fortsatte initiativerne til og med slutningen af 2015. I 2016 har SSP haft indsatser med ungegrupperinger på Bispebjerg.

Antallet af SSP-sager på Bispebjerg er også højt i absolutte tal. I alt 174 sager i 2016 fordelt på 140 på niveau 1 og 2 og 34 på niveau 3 og 4¹, svarende til hhv. 13,5 % og 17 % af det samlede antal sager i Københavns Kommune. Til sammenligning udgør de 10-19 årige 6,7 % af befolkningen på Bispebjerg, mens de 10-19 årige udgør 7,9 % af befolkningen i Københavns Kommune som helhed.

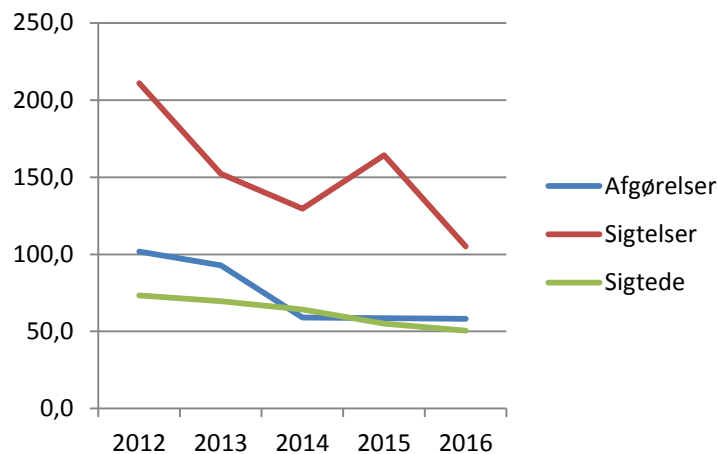
Der foregår en løbende indsats for at få borgere til at anmelde episoder til politiet, men såvel helhedsplanens medarbejdere som Områdefornyelsen er bekendt med, at flere borgere ikke anmelder episoder enten af frygt for repressalier eller af manglende tillid til, at politiet har ressourcer til at reagere på henvendelser. Antallet af anmeldelser er således også væsentligt lavere i bydelen end i København generelt (38 pr. 1000 indb. på Bispebjerg/72,5 pr. 1000 indb. i København i 2017).

Det er imidlertid vurderingen, at de unge, der skaber uro og begår kriminalitet i området omkring Frederiksborgvej for en stor parts vedkommende kommer udefra og ikke er rodfæstet i området, hvilket også bekræftes af LBF's boligsociale data. Tallene viser, at andelen af 10-17 årige bosiddende i området og som er blevet sigtet mindst én gang for overtrædelser straffeloven, våbenloven eller lov om euforiserende stoffer, stort set er på niveau for København og ligger på 1,8 % (1,5 % i København) svarende til kun 4 unge². Det er dog værd at nævne, at tallene de foregående år har været væsentligt højere og ligger med et gennemsnit på 3 % for de seneste 5 år.

Den samme udvikling afspejles i antallet af dømte, sigtelser og sigtede pr. 1000 beboere over 15 år, der er højt i relative tal for begge helhedsplanens områder, men som har været væsentligt højere i de foregående år.

¹ SSP opererer med 4 niveauer, hvor 1 er "bekymrende adfærd", 2 er "Førstegangskriminalitet", 3 er "gentagen alvorlig kriminalitet" og 4 er "personfarlig kriminalitet".

² Den positive udvikling kan formentligt tilskrives, at SSP har arbejdet målrettet på at tage de småkriminelle i opløbet inde de ender i kriminalitetsstatistikken. Derfor de mange sager på niveau 1 og 2.



Derfor bliver det primære fokus for helhedsplanen at fastholde den positive udvikling ved at bidrage til at bryde fødekæden til det kriminelle miljø. Således fortsættes blandt andet samarbejdet med SSP, ligesom at flere børn/unge skal understøttes i at blive del af det etablerede klub-/fritids- og foreningsliv. Tal fra Danmarks Statistik understøtter behovet for denne indsats, da 4 ud af 10 børn ml. 6-9 år ikke har nogen tilknytning til de kommunale fritidsordninger, men ofte er overladt til sig selv i fritiden og mangler viden om og støtte til at indgå i positive fritidsaktiviteter og fællesskaber.

For at imødekomme det massive kriminalitetsbillede, der præger gadebilledet i den nordlige ende af bydelen og for at undgå, at de unge fylder negativt og "hænger ud", vil helhedsplanen fortsat indgå aktivt i det forebyggende samarbejde om at ændre byrummets kriminalitetsbillede. Politiet har gentagne gange opfordret beboerne/borgerne til at "tage gaden tilbage", lave events og aktiviteter, bruge byrummene og skabe miljøer, der ikke er attraktive for de ulovligheder, der foregår.

Et mål med indsatsområdet er i forlængelse heraf sammen med Områdefornyelsen og alene at involvere børn og voksne i aktiviteter på gadeplan. Det at være synlige i gaderummet, at skabe nye måder at bruge gaderummet på, at sætte nye synlige spor og sikre, at beboerne ikke blot bliver bag lukkede døre og nedrullede gardiner, skal være med til at øge trygheden i området.

Formål og mål

For at støtte børn og unge i at vælge en anden vej end en kriminel løbebane, vil den boligsociale helhedsplan under indsatsområdet **kriminalpræventiv indsats** have fokus på aktiviteter, der har til formål at:

- At bidrage til at reducere den oplevede utryghed
- At fastholde og styrke det lokale samarbejde ift. udsatte og uroskabende børn og unge
- At guide og fastholde børn og unge i positive fritidsaktiviteter

Målgruppe: Børn og unge med ingen eller ringe tilknytning til det etablerede klub- og foreningsliv og deres forældre



Succeskriterier (lokalt opstillede målinger):	Datakilde:
Reducere andelen af utrygge beboere i bydelen fra 18 % i 2017 så den nærmer sig gennemsnittet i Københavns Kommune i 2021 (9 % i 2017)	Københavns Kommunes Tryghedsundersøgelse
Fastholde den lave andel af 10-17-årige, som er blevet sigtet mindst én gang for overtrædelser straffeloven, våbenloven eller lov om euforiserende stoffer på 2017-niveau (1,8 %)	Landsbyggefondens boligsociale data
Reducere andelen af 6-9 årige, som ikke er fritidsordning fra 40 % i 2015 ³ så den nærmer sig gennemsnittet i Københavns Kommune i 2021 (26,9 % i 2015)	Tal fra Danmarks Statistik
Fastholde det høje antal af børn/unge, der indmeldes i det etablerede foreningsliv på min. 50 nye pr. år (2017 niveau), og sikre, at 50 % af de børn/unge, der indmeldes i foreninger, fortsat er medlem ved sæsonafslutning hvert år	Helhedsplanens opgørelse

5.3 Uddannelse og beskæftigelse

Problemkompleks for indsatsområdet

Til trods for, at udfordringerne, hvad angår beboernes uddannelses- og beskæftigelsesniveau, ikke er lige så udtalte som i andre af de københavnske helhedsplaner, kommer en stor andel af helhedsplanens unge ikke desto mindre fra uddannelses- og beskæftigelsesfremmede hjem. Dette skaber risiko for, at de ikke får den nødvendige støtte og hjælp hjemmefra i forhold til deres skolegang, uddannelse og fritidsliv.

I 2015 havde 24,9 % af de 15-64 årige beboere ingen anden uddannelse end grundskolen, hvilket betyder, at andelen er mere end dobbelt så høj som i Københavns Kommune i øvrigt (BL-tal). Hertil kommer, at kun 52,6 % af de voksne beboere er i beskæftigelse mod 70,7 % i kommunen.

Tal fra Københavns Kommune og Danmarks Statistik viser da også, at det umiddelbart er svært for de unge at bryde den negative sociale arv.

Udfordringerne relateret til dette indsatsområde, viser sig allerede i løbet af børnenes skolegang. En meget høj andel af helhedsplanens børn går på de to lokale folkeskoler – Tagensbo og Grøndalsvænge. Således gik 71,4 % af eleverne i 0. klasse på disse skoler, mens det samme tal for de øvrige helhedsplaner i kommunen er 47,3 % Skolefraværet

³ Især i to af de mest børnerige afdelinger i helhedsplanen – afd. 49 og Sangergården – er andelen af 6-9 årige, der går i fritidsordning væsentligt lavere end gennemsnittet for Københavns Kommune (hvh. 48,2 % og 43,5 % mod 73,1 % i kommunen i 2015).



blandt skolernes elever er højt. I skoleåret 2014/2015 var det 9,1 %, hvilket var et af de højeste for alle helhedsplaner i Københavns Kommune. I 2015/2016 var det faldet til 8,7%. Det er dog fortsat væsentligt højere end det københavnske gennemsnit på 7%.

Overgangen fra folkeskole til ungdomsuddannelse er også vanskelig for helhedsplanens unge. Således viser tal fra BUF fra skoleåret 2014/15, at 34,4 % af de unge ikke er i gang med en ungdomsuddannelse 15 måneder efter de har afsluttet 9. klasse. Det samme tal er for Københavns Kommune som helhed 14,5 % En stor andel af disse kommer dog videre sidenhen.

Der boede i februar 2017 468 unge mellem 15 og 24 år i helhedsplanens område, hvilket svarer til 5,8 % af alle unge i de københavnske helhedsplaner. 44 af disse tilhører restgruppen, der hverken er i gang med en uddannelse eller er i beskæftigelse, svarende til 9,4 %

BIF har herudover opgjort andelen af unge ml. 15-29 år i helhedsplanerne, der er tilknyttet BIF på den ene eller anden måde. Det vil sige, at der er oprettet et kontaktføløb borgeren i relation til eksempelvis dagpenge, kontanthjælp, sygedagpenge eller lign. Der bor i alt 1.119 unge i den aldersgruppe i helhedsplanens afdelinger. 16 % af disse var i 2016 tilknyttet BIF, svarende til 179 unge. Til sammenligning gælder det for 8,9 % af de øvrige unge i kommunen.

Tallene bliver dog væsentligt mere alarmerende jo ældre beboerne bliver. Således viser boligsociale data fra LBF, at 23,1 % af de 30-34 årige – svarende til 119 personer - som har grundskole som højeste fuldførte uddannelse ikke er i gang med en uddannelse, mens det kun gælder for 7,7 % i samme aldersgruppe i Københavns Kommune.

Formål og mål

For at styrke uddannelses- og beskæftigelsesniveauet blandt helhedsplanens beboere vil den boligsociale helhedsplan under indsatsområdet **uddannelse og beskæftigelse** have fokus på aktiviteter, der har til formål:

- At understøtte børns skolegang og skole/hjem-samarbejdet, således at bl.a. skolefravær reduceres og forebygges
- At introducere de unge til arbejdsmarkedet via fritidsjob og give dem den støtte det kræver for at fastholde jobbet
- At brobygge unge uden uddannelse og job til kommunale tilbud og bidrage til, at flere unge kommer i uddannelse

Målgruppe: Udsatte unge ml. 6-24 år fra uddannelsesfremmede hjem.

Succeskriterier (lokalt opstillede målinger):	Datakilde:
At nedbringe skolefraværet fra 8,7% i 2015/2016 så det nærmer sig gennemsnittet i Københavns Kommune i 2021 (7 % i 2015/2016)	KK data
Andelen af unge, der ikke er i gang med en ungdomsuddannelse 15 mdr. efter endt 9. klasse, er faldet fra 34,4 % i 2016 så den nærmer sig gennemsnittet i Københavns Kommune i 2021 (14,5 % i 2016)	KK data
Andelen af unge ml. 15-24 år, der hverken er i uddannelse eller beskæftigelse er faldet fra 9,4 % i 2017 så den nærmer sig gennemsnittet i	KK data



Københavns Kommune i 2021 (7,2 % i 2017)	
--	--

5.4 Forebyggelse og forældreansvar

Problemkompleks for indsatsområdet

Der bor 600 børn og unge ml. 0-17 år i helhedsplanens afdelinger. Som tidligere nævnt vokser mange af disse børn og unge op i udsatte familier præget af komplekse problemstillinger og med ganske begrænsede livsmuligheder. Ofte har forældrene ingen tilknytning til arbejdsmarkedet, uddannelsesniveaet er lavt, og det samme gælder husstandsindkomsten. Samtidig er andelen af børn af enlige forsørgere næsten dobbelt så høj som i København (47,1 % i helhedsplanen mod 25,3 % i Københavns Kommune i 2016).

Da der også er mange beboere med ikke-vestlig baggrund, vokser børn op i familier, hvor forældrenes dansk kundskaber som regel er ringe, og hvor forældrene mangler kendskab til og forståelse for det danske samfund.

SOF BBU på Bispebjerg oplever mange såkaldte multiproblemfamilier, altså familier hvor der optræder en række sociale problematikker samtidigt. På Bispebjerg er der såvel i etniske danske som i de ikke-etniske danske familier en generel manglende viden om, og redskaber til at møde sit barn hensigtsmæssigt for at understøtte barnet bedst muligt. Det kan blandt andet skyldes, at flere familier har et sparsomt netværk. Derudover er mange af de familier SOF har kontakt med ramt af fattigdom og fysisk eller psykisk skrøbelighed, der medvirker til at begrænse de ressourcer, som er til stede i den enkelte familie for at kunne overkomme de udfordringer, de møder.

SOF udgifter på børneområdet rangeret på røde-niveau afslører, at belastningsgraden i den røde, der dækker to af helhedsplanens tre afdelinger i området omkring Frederiksborgvej, er ekstrem høj og en af de allerhøjeste i byen. Således har afdeling 33 og Oldemandsgården en belastningsgrad på 413, hvor indeks 100 er det gennemsnitlige forbrug i Københavns Kommune. Belastningsgraden viser således, hvor mange midler SOF BBU bruger på børn og unge i området.

I tillæg hertil, lå antallet af børnefaglige undersøgelser, § 50 og § 51 undersøgelser, i 2014 og 2015 væsentligt over gennemsnittet for Københavns Kommune som helhed (hhv. 4,8 % og 5,6 % for helhedsplanens område, mens tallene er 1,8 % og 1,9 % for KK). Antallet af undersøgelser i 2015 var det absolut højeste for alle helhedsplaner. I 2016 er tallet faldet til 3,08 % (19 sager i alt)⁴, og helhedsplanens opgave bliver således at bidrage til at fastholde den positive udvikling.

Endelig er tilslutningen til dagtilbud for de mindste børn lav, hvilket er problematisk ift. børn fra udsatte og uddannelsesfremmede hjem. Københavns Kommunes tal, opgjort i februar 2017, viser, at 11,7 % af de 1-5 årige ikke er i nogen form for pasning. Værst ser det ud for de 1-2 årige, hvor hver 5. ikke er i en pasningsordning.

Udfordringerne afspejles også i børnenes skolegang, hvor karaktergennemsnittet på de to lokale folkeskoler er relativt lavt, også sammenlignet med folkeskolerne i andre udsatte boligområder. Helhedsplanens afgangselever havde i 2014/2015 således et gennemsnit på 4,5, mens gennemsnittet i kommunen var 6,6. I 2015/16 var gennemsnittet dog øget

⁴ Det kan ikke endeligt verificeres, at de nye afdelinger indgår i dette tal.



væsentligt til 6,1, hvilket kun er en smule lavere end i Københavns Kommune som helhed, hvor gennemsnittet var 6,8.

Samtidig er skolefraværet relativt højt, men alligevel faldende (9,1 % for skoleåret 2014/2015, hvilket var et af de højeste for alle helhedsplaner i Københavns Kommune, mod 8,7% for skoleåret 2015/16). Det er dog væsentligt højere end det københavnske gennemsnit på 7%. Bemærk i øvrigt, at tal fra de nye afdelinger i helhedsplanen ikke indgår i denne opgørelse.

Tal fra Danmarks Statistik viser, at 4 ud af 10 børn ml. 6-9 år ikke har nogen tilknytning til de kommunale fritidsordninger, hvorfor mange af dem ofte er overladt til sig selv i fritiden og mangler viden om og støtte til at indgå i positive fritidsaktiviteter og fællesskaber.

Især i to af de mest børnerige afdelinger i helhedsplanen – afd. 49 og Sangergården – er andelen af 6-9 årige, der går i fritidsordning væsentligt lavere end gennemsnittet for Københavns Kommune (hhv. 48,2 % og 43,5 % mod 73,1 % i kommunen i 2015).

For at imødekomme en del af disse udfordringer har SOF BBU på Bispebjerg i samarbejde med de boligsociale helhedsplaner i området, derfor i en årrække målrettet arbejdet med tidlig indsats rettet mod børnefamilierne i området for derigennem at sikre en tidlig opsporing og afhjælpning af familiernes problematikker. Indsatsen har særligt haft fokus på forældrenes ansvar og kompetencer samt at styrke forældrerens ansvar for at sikre en stabil skolegang såvel som at sikre, at børnene i området er skoleparate.

Der er også i de kommende år behov for et stadig større fokus på den tidlige opsporing og indsats, samt inddragelse af frivillige og civilsamfundet for at kunne løfte opgaven.

Formål og mål

For at styrke de udsattes forældreevner og bryde den negative sociale arv vil den boligsociale helhedsplan under indsatsområdet **forebyggelse og forældreansvar** have fokus på aktiviteter, der har til formål:

- At udvikle forældrekompetencer ift. at støtte op om børns udvikling og skolegang
- At bidrage til at andelen af børn i dagtilbud øges
- At medvirke til at nedbringe antallet af §50/51 undersøgelser

Målgruppe: Udsatte forældre og deres børn

Succeskriterier (lokalt opstillede målinger):	Datakilde:
Reducere andelen af 1-2 årige, som ikke er i pasningsordning fra 20,2 % i 2017, så den nærmer sig gennemsnittet i Københavns Kommune i 2021 ⁵	KK data
Reducere andelen af 6-9 årige, som ikke er fritidsordning fra 40 % i 2015 så den nærmer sig gennemsnittet i Københavns Kommune i 2021 (26,9 % i 2015)	Tal fra Danmarks Statistik

⁵ Gennemsnitstallet for Københavns Kommune som helhed er ikke opgjort i 2017, men forventes med i kommende datapakke fra kommunen.



Nedbringe andelen af børn med børnefaglig undersøgelse (§50/51 undersøgelser) fra hhv. 3,1 % i 2016, så den nærmer sig gennemsnittet i Københavns Kommune i 2021 (1,8 % i 2016) ⁶	KK data
At nedbringe skolefraværet fra 8,7 i 2015/2016 så det nærmer sig gennemsnittet i Københavns Kommune i 2021 (7 % i 2015/2016)	KK data

6. Lokal evaluering og løbende opfølgning

Der er i helhedsplanen ikke planlagt lokale evalueringer og opfølgning udover de, der stilles krav om fra Landsbyggefondens samt de, der finder sted som afrapportering til bydelsbestyrelsen og den boligsociale bestyrelse.

7. Ressourcer i den boligsociale indsats

I skemaet nedenfor anføres hovedtallene fra finansieringsdelen af budgettet for den boligsociale indsats.

Organisation	Finansiering
Landsbyggefondens	11.308.000
Lokal medfinansiering	3.827.000
Samlet budget for den boligsociale indsats	15.135.000

9. Underretning

Der er etableret et tæt samarbejde mellem helhedsplanen og de kommunale forvaltninger om at løfte området boligsocialt. Det er derfor også et fælles ansvar at sikre helhedsplanens fremdrift.

I forlængelse heraf, forpligter helhedsplanens parter sig til at underrette hinanden om væsentlige organisatoriske ændringer og forhold, som kan have betydning for samarbejdet og for helhedsplanens gennemførelse og fremdrift.

Underretninger om væsentlige ændringer på bydelsniveau sker til bydelsbestyrelsen, hvor alle parter, der er omfattet af strategiaftalen, er repræsenteret. Her vil parterne i fællesskab forsøge at finde alternativer, hvis ændringerne har konsekvenser for helhedsplanens gennemførelse og fremdrift.

Underretning om væsentlige ændringer på overordnet niveau sker til den boligsociale bestyrelse, hvor alle parter er repræsenteret. Her vil parterne i fællesskab forsøge at finde alternativer, hvis ændringerne har konsekvens for udviklingen og fremdriften af det

⁶ Det kan vise sig at blive en udfordring at reducere antallet af §50 og §51 undersøgelser, da KK beder skolerne om at blive endnu bedre til at lave flere underretninger., hvilket kan få antallet af sager til at stige. Skulle dette vise sig at være tilfældet, bør problematikken drøftes i bydelsbestyrelsen mhp. evt. justering af succeskriteriet.



boligsociale arbejde i København.

10. Konfliktbehandling

Samarbejdet bygger på konsensus mellem parterne. Hvis en eller flere parter kommer i konflikt er de forpligtiget til via deres egen ledelse at inddrage relevante parter i dialog om konflikten og afklaring af løsningsmuligheder.

- Konflikter af principiel karakter kan rejses i den Boligsociale bestyrelse.
- Konflikter af specifik karakter kan rejses i Bydelsbestyrelsen og/eller på styringsdialogen og/eller ved møder mellem kommunen og den enkelte boligorganisation.
- Interne konflikter i kommunen eller boligorganisationerne afklares i de respektive parters egne fora.

Det påhviler hver part straks at gøre opmærksom på ethvert forhold, som man bliver bekendt med, og som må antages at være af betydning for samarbejdets fortsatte gennemførelse. Underretningerne kan vedrøre konkrete forhold i det boligsociale arbejde og oplysninger om planlægning af aktiviteter, der helt eller delvist har berøring med det bolig-sociale arbejde i bydelen.

11. Revision af samarbejdsaftalen

Revision af den strategiske samarbejdsaftale kræver godkendelse i Landsbyggefonden

**Delaftale for indsatsområdet *Tryghed og trivsel***

Bestyrelsen for den boligsociale indsats har ansvar for, at denne delaftale til hver en tid understøtter målsætningerne i den strategiske samarbejdsaftale samt afspejler de aktiviteter og samarbejder, der gennemføres i boligområdet.

Navn på den boligsociale indsats, som delaftalen vedrører:

Beboerprojekt Puls 2018-2021

Aftalens parter:

Beboerprojekt Puls 2018-2021
Leder af den boligsociale helhedsplan
Henrik Mønsted Larsen: 24916616 / hla@aab.dk

Socialforvaltningen (SOF)
Områdechef for Bolig og Beskæftigelsesenheden, Borgercenter voksne
Susanne Grøn: 26734899 / dt85@sof.kk.dk

Socialforvaltningen (SOF)
Udviklingschef, Socialpsykiatrisk Center, NV
Erland Hansen: 30454748 / V208@sof.kk.dk

Københavns Politi
Områdeleder af lokalpoliti Bispebjerg
Riad Tolba: RTO001@politi.dk

WeShelter
Projektleder
Lise Larsen: 29168072 / ll@weshelter.dk

Ansgar Kirke
Menighedsrådsformand
Karsten Thystrup: 91752729 / karstenthstrup@gmail.com

Problemkompleks for indsatsområdet:

I relation til indsatsområdet 'Tryghed og trivsel', er koncentrationen af meget udsatte beboere i området den absolut væsentligste udfordring.

	Område 1 Frederiksborgvej		Område 2 Fuglekvarteret		Helhedsplan i alt		Københavns Kommune
	Antal	%	Antal	%	Antal	%	%
Antal beboere	2.279		1.893		4.172		
0-6 år	180	8,6	108	6,2	288	7,1	8,6
7-17 år	175	6,9	137	6,7	312	6,8	9,0
18-29 år	518	22,6	681	33,6	1199	29,5	26,4
30-49 år	674	29,8	507	28,7	1181	29,1	32,1
50-64 år	402	17,1	309	17,7	711	17,5	13,7
65 og derover	330	14,8	151	7,1	481	10	10,3
Indvandrere/efterkommere fra ikke vestlige lande		41,8		41,2		41,5	23,9
Enlige uden børn		57		54,7		55,9	44,7



Gns. husstandsindkomst	311.356	306.494	308.925	484.222
Husstandsindkomst pr. person	181.904	174.549	178.226	241.708
Andel offentligt forsørgede 18-29 år	10,9	10,6	10,8	5,4
Andel offentligt forsørgede 30-64 år	50,2	48,1	49,2	17,5
Andel kontanthjælpsmodtagere 18-64 år	12	10,4	11,2	2,8
Andel førtidspensionsister 18-64 år	15,8	12,7	14,3	4,8

Som det fremgår af tallene ovenfor, udgøres 55,9 % af husstandene i helhedsplanen af enlige voksne (44,7 % i Københavns Kommune). En stor andel af disse er på offentlig forsørgelse, kontanthjælp eller førtidspension.

Socialforvaltningen vurderer, at de målgrupper, der fortsat har de største sociale udfordringer i Beboerprojekt Puls, er enlige mænd og udsatte familier, herunder borgere med psykisk sygdom og misbrugsproblematikker. Boligrådgiverne har kun få sager i Oldermannsgården. Anderledes forholder det sig med Bispevænget. Her kommer de ofte. Der er etableret et godt samarbejde med ejendomskontoret, så der er noget at bygge på. Boligrådgiverne kommer der i alle slags sager og i nogle af sagerne er der brug for at brobygge til andre indsatser som fx støttekontaktperson. Målgruppen er tung, der er kontakt med en del enlige mænd og udsatte børnefamilier.

Hvad angår det eksisterende område i Puls oplyser boligrådgiverne at de fortsat får en del henvendelser, især fra Stærevej, og at henvendelsesmønsteret og antal henvendelser er uændret. Samarbejdet er godt, men området er fortsat meget belastet og der er brug for en fortsat stor indsats.

De to sociale viceværter, der er ansat i helhedsplanen i dag, har kontakt med mange beboere, som af forskellige årsager har brug for hjælp til at håndtere deres egen hverdag og trivsel. I 2016 blev der således gennemført i alt 387 rådgivninger. De mest udsatte beboere har meget begrænset kontakt til det offentlige system og ringe viden om kommunale tilbud. Derfor sker det ofte at de går glip af tilbud og økonomiske tilskud fra kommunen.

Dette gælder både de enlige og udsatte voksne, men i høj grad også de voksne, der lever med børn. Helhedsplanen huser mange udsatte familier, der er præget af komplekse problemstillinger og hvor både børn og voksne har ganske begrænsede livsmuligheder. Næsten halvdelen (47,1 %) af helhedsplanens børn vokser op med enlige forsørgere, mens dette kun er tilfældet 25,3 % af børnene i Københavns Kommune i øvrigt. Ofte har forældrene et lavt uddannelsesniveau og ingen tilknytning til arbejdsmarkedet, hvilket naturligt har den konsekvens, at husstandsindkomsten er lav.

Til trods for den lave gns. husstandsindkomst, viser opgørelser fra boligorganisationerne, at antallet af udsættelser fra 2014-2016 er blevet reduceret fra 19 til 7 i de afdelinger, der har deltaget i den hidtidige indsats. I de to nye afdelinger har der i 2016 været 7 udsættelser i alt. Alle 7 har fundet sted i AKB, Københavns afdeling Bispevænget.

Helhedsplanen har gennem flere år arbejdet med at begrænse antallet af restanceudsættelser og det skønnes at antallet af udsættelser ville være væsentligt højere, uden den målrettede indsats.

Andre parametre, der bidrager til at illustrere beboernes udsathed er antallet af husordenssager samt tab ved fraflytninger.

Også for afdelingernes ejendomsdrift er den dårlige trivsel blandt en del af områdets beboere en del af hverdagen. Det kommer, udover fagedudsættelserne, bl.a. til udtryk gennem en del nabokonflikter, udfordringer omkring skimmelsvamp og utøj i boligerne og



tab ved fraflytninger. Særligt udfordringer omkring psykisk syge beboere er tidskrævende og vanskelige at håndtere for driftspersonalet.

Antallet af husordenssager lå i AAB's 3 afdelinger i 2016 på 15. Tallet dækker kun de sager, der er nået ind til juraafdelingen i AAB. Forinden har afdelingsbestyrelserne selv skulle påtale forholdet 2 gange og det er således vurderingen, at antallet af sager er væsentligt højere end de 15. For KAB's tre afdelinger er det samlede antal sager 52, hvoraf de 41 er fra Bispevænget. 3B opgør ikke antallet af husordenssager, men skønner at antallet af sager har været 20-25 i 2016. Dermed er det samlede antal husordenssager for helhedsplanens afdelinger i 2016 på min. 87.

Størrelsen på afdelingernes samlede tab ved fraflytning, kan også fungere som en indikator på beboernes sociale udsathed, da tabet opstår ved, at den fraflyttende beboer ikke kan betale de omkostninger, som er forbundet med at sætte lejemålet i stand.

Tab ved fraflytning 2015-16 i 1000 kr. i de deltagende afdelinger fremgår af tabellen nedenfor.

	2015	2016
8/24	117	278
33	566	659
49	271	332
Fyns huse	137	118
Vestergårdsvej	8	155
Sangergården	113	122
Bispevænget	365	425
Oldermandsgården	115	20
I alt	1.692	2.109

Pr. bolig	698 kr.	870 kr.
------------------	----------------	----------------

Til sammenligning viser tal fra LBF's regnskabsdatabase, at tab ved fraflytning pr. bolig i Københavns Kommune som helhed var på 522 kr. pr. bolig i 2015.

Graden af social udsathed blandt helhedsplanens beboere afspejles også i den generelle tryghedssituation i området. Således fremgår det af Københavns Kommunes tryghedsundersøgelse fra 2017, at andelen af utrygge beboere på Bispebjerg er steget betydeligt, så den nu er den højeste i København. 18 % af beboerne føler sig utrygge, mens tallet i 2016 var på 12 %. Københavnergennemsnittet for samme år er på 6 %. Andelen af beboere, der er utrygge i aften- og nattetimer er også højere end gennemsnittet for København som helhed (28 % på Bispebjerg, 24 % i København i 2016).

Selvom en stor del af undersøgelsens parametre kan henledes til kriminalitetsbilledet i bydelen, knytter nogle af dem også an til gener, der kan relateres til bydelens beboersammensætning.

Beboerne på Bispebjerg bekymrer sig blandt andet for 'Ballade på gaden' (46 %), 'Støjgener fra naboer' (41 %), 'Misbrugere på gaden' (39 %), 'Gener fra grupper' (38 %), 'Tilråb på gaden' (35 %), 'Narkotikagener' (34 %) og 'Salg af hash' (33 %).



Formål, mål og succeskriterier for indsatsområdet:	
Formål og mål:	
For at styrke trygheden og trivlsen i området, sætter den boligsociale helhedsplan under indsatsområdet tryghed og trivsel fokus på aktiviteter, der har til formål at:	
<ul style="list-style-type: none">• At bidrage til at reducere den oplevede utryghed• At styrke trivlsen blandt de udsatte familier og voksne samt brobygge til de rette tilbud – kommunale som private• At fastholde det lave antal af restanceudsættelser• At reducere antallet af husordenssager• At reducere tab ved fraflytninger	
Målgruppe: Primært udsatte familier og voksne. Sekundært øvrige beboere.	
Succeskriterier (lokalt opstillede målinger):	Datakilde:
Reducere andelen af utrygge beboere i bydelen fra 18 % i 2017 så den nærmer sig gennemsnittet i Københavns Kommune i 2021 (9 % i 2017)	Københavns Kommunes Tryghedsundersøgelse
Reducere antallet af restanceudsættelser fra 14 pr. år (2016 niveau) til max 10 i 2021	Data fra KAB, 3B og AAB
Reducere antallet af husordenssager med 20 % i 2021 (87 sager i 2016)	Data fra KAB, 3B og AAB
Reducere niveauet for tab ved fraflytninger med 10 % om året fra 870 kr. pr. bolig i 2016 så det nærmer sig gennemsnittet i Københavns Kommune i 2021 (522 kr. pr. bolig i 2016)	Data fra KAB, 3B, AAB samt LBF's regnskabsdatabase
Aktiviteter, som skal bidrage til indfrielse af formål, mål og succeskriterier:	
<ol style="list-style-type: none">1. Sociale viceværter - Beboerrådgivning, brobygning og forebyggelse af udsættelser og klagesager2. Beboercafé3. Netværk og opkvalificering af lokalt ansatte	
Medarbejderressourcer for indsatsområdet:	
<p><u>Projektleder</u> Timeforbrug: 30 % af en fuldtidsstilling Aktiviteter: Overordnet ledelse af alle aktiviteter og medarbejdere. Dertil hovedansvarlig for aktiviteten: Netværk/opkvalificering af lokalt ansatte</p> <p><u>Social vicevært 1 – ansat i SOF</u> Timeforbrug: 100 % af en deltidsstilling på 30 timer om ugen Målgruppe: Enlige udsatte voksne og familier Aktiviteter: Forebyggelse af udsættelser og beboerrådgivning/brobygning, beboercafé</p>	

**Social vicevært 2 – ansat i AAB**

Timeforbrug: 40 % af en fuldtidsstilling på 30 timer om ugen

Målgruppe: Enlige udsatte voksne og familier

Aktiviteter: Forebyggelse af udsættelser og beboerrådgivning/brobygning

Sammenhæng med den kommunale indsats i boligområdet:

Den sociale vicevært er i udgangspunktet en metode til at få kontakt og skabe relationer til udsatte beboere, og brobygge disse til etablerede tilbud, som beboeren af forskellige årsager ikke selv er i stand til at opsøge. Dette kan skyldes mange forhold. Ofte har beboeren isoleret sig og afskåret kontakt til familie og/eller netværk og har dårlige erfaringer med eller svært ved at indordne sig i etablerede tilbud. Dette kan skyldes misbrug, psykisk sårbarhed og tab af livsindhold som job, ægteskab og sociale netværk.

De sociale viceværter ansættes i et samarbejde med bolig- og beskæftigelsesenheden (SOF), og er dermed en fortsættelse af det metodeudviklingsprojekt vi har haft i helhedsplansperioden 2014-2017.

Socialforvaltningens boligrådgivere arbejder allerede i området, så metodeudviklingsprojektet har skabt erfaringer med at arbejde ovenpå forvaltningens erfaringer og indsatser, skabe et tættere samarbejde med og en mere fleksibel adgang/tilgang mellem Socialforvaltningen og boligorganisationerne, blandt andet med henblik på at reducere antallet af fagedudsættelser.

I den kommende periode ønsker vi at videreføre de gode erfaringer og udvikle indsatsen yderligere, så der skabes nye tilgange til at arbejde med udsatte beboere i området.

Fordelene ved SOF-AAB ansættelsen:

- Den SOF-ansatte sociale vicevært får adgang til de administrative systemer, som boligrådgiverne arbejder under, og kommer tættere på boligorganisationernes administrationssystemer (de sociale viceværter kan dermed samlet set arbejde mere koordineret og effektivt)
- De sociale viceværter kan bruges både af boligrådgivere, Støtte-kontaktpersoner (SKP'ere), hjemmevejleder og SOF's øvrige medarbejdere til hurtigere behandling, når der er spørgsmål og opgaver som ikke falder ind under deres opgaver. Funktionen kan bruges af boligorganisationens medarbejdere (inkasso, opkrævning og jura), når der er spørgsmål som de har svært ved at forstå/tage sig af.
- De to ansatte sociale viceværter har adgang til hinandens viden, både fagligt og i organisationerne, hvilket giver synergi, når der er ændringer i SOF-systemet eller i boligsidens systemer, som gør arbejdet mere fleksibelt og hurtigere at navigere i.
- De tætte samarbejdsrelationer mellem boligorganisation og den kommunale indsats på medarbejderniveau bidrager til en forståelse af de forskellige arbejdsfelter vi bevæger os i og giver en større viden ved opgaver hvor begge instanser er påkrævet, f.eks. ved risiko for fagedudsættelser, klage- og husordenssager.
- Lokalt ansatte driftspersonaler opkvalificeres nemmere via den sociale vicevært, som både fungerer som sparring og brobygger mellem driften og boligrådgiverne. Dette giver både lokale driftskontorer større tryghed, men også nemmere dialog



og adgang til driften for SOF medarbejderne.

- Dertil har samarbejdet den fordel at de øvrige medarbejdere i helhedsplanen har adgang til viden om det kommunale system indefra, ligesom det på sigt kan overvejes om indsatsen kan sikre en adgang til kommunens øvrige forvaltninger (eks. BIF)

Udover samarbejdet omkring ansættelse af de sociale viceværter, har socialpsykiatrien stillet sig til rådighed for opgangsmøder, når det er relevant, samtidig med at aktiviteter og væresteder for borgere med sindslidelser generelt også vil spille sammen med beboercaféen og de aktiviteter som de sociale viceværter kommer til at arbejde med.

Indsatsområdets økonomi i henhold til budget (Her anføres finansiering for dette indsatsområde som oplyst i det vedlagte budget for den boligsociale indsats):

Organisation	Finansiering
<i>Landsbyggefondens</i>	1.579.000
<i>Lokal medfinansiering</i>	1.608.000
Samlet budget for indsatsområdet	3.187.000

Konflikthåndtering og underretning:

Samarbejdet bygger på konsensus mellem parterne. Hvis en eller flere af parterne kommer i konflikt er de forpligtet til, via deres egen ledelse, at inddrage relevante partner i dialog om konflikten og afklaring af løsningsmuligheder.

- Konflikter af principiel art rejses i den Boligsociale bestyrelse.
- Konflikter af specifik karakter kan rejses i Bydelsbestyrelsen og/eller på styringsdialogen og/eller ved møder mellem kommunen og de involverede boligorganisationer
- Interne konflikter i kommunen eller mellem boligorganisationerne afklares i de respektive parters egne fora.

Det påhviler hver part straks at gøre opmærksom på ethvert forhold, som man bliver bekendt med, og som må antages at være af betydning for samarbejdets fortsatte gennemførelse. Underretningerne kan vedrøre konkrete forhold til det boligsociale arbejde og oplysninger om planlægning af aktiviteter, der helt eller delvist har berøring med det boligsociale arbejde i bydelen.

Revision af delaftalen (Eventuelle reviderede aftaler skal ikke fremsendes til Landsbyggefondens, men fonden skal om nødvendigt til enhver tid kunne rekvirere ajourførte delaftaler):

Ændringer og revision af delaftalen skal godkendes i Bydelsbestyrelsen for Bispebjerg.

Delaftalen gælder fra - til:

01.01.2018 – 30.06.2021

**Aktiviteter, som skal bidrage til indfrielsen af mål for indsatsområdet (tilføj skemaer - ét skema pr. aktivitet):**

(Nedenstående skal også fremgå af aktivitetsskemaet i driftsstøtte. Det er en fordel at orientere sig i de tilgængelige lister over aktivitetskategori, formål og målgruppe, der er tilknyttet aktivitetsskemaet i driftsstøtte, før udarbejdelsen af nedenstående påbegyndes.)

Aktivitetsnavn:
1. Sociale viceværter - Beboerrådgivning, brobygning og forebyggelse af udsættelser og klagesager Aktiviteten svarer til 'Sociale viceværter', 'Økonomisk rådgivning og forebyggelse af udsættelser' og 'Konflikthåndtering og -mægling' jf. CFBU's videnskatalog.
Indhold og praksis (aktivitetsbeskrivelse):
Opsøgende arbejde, beboerrådgivning og brobygning <p>Opgaverne i denne aktivitet varetages primært af social vicevært 1, der bruger 80 % af sin tid på dette. Social Vicevært 2 bidrager også, men kun med 40 % af sin tid.</p> <p>De sociale viceværter modtager bekymringshenvendelser om udsættelsestruede lejere fra boligorganisationerne 1 gang om måneden. De sociale viceværter kontakter de berørte beboere, og bliver ved, indtil de får fat på vedkommende.</p> <p>De sociale viceværter har udover kontakten med boligorganisationerne andre metoder til at få kontakt til beboere med økonomiske og andre vanskeligheder. De sociale viceværter kontaktes af lokalt ansatte varmemestre eller øvrige ejendomsfunktionærer, af bekymrede naboer/medbeboere, af bestyrelser eller de opsøger selv beboere, hvis de får kendskab til bekymrende hændelser. (f.eks. arbejdsløshed, ændringer i husstand, ser dem skralde, ser ændret adfærd eller andet).</p> <p>Endvidere deltager den sociale vicevært skiftevis i afdelingernes varmemestres åbningstid, hvor det er muligt at være opsøgende i forhold til beboere i målgruppen der "spottes"/informerer om den sociale viceværts tilbud eller komme i kontakt med andre beboere der kan have kendskab til beboere eller hændelser af relevans for den social vicevært.</p> <p>Den sociale vicevært tilbyder en Råd og vejledningssamtale, hvor beboerens situation beskrives, det kortlægges om beboeren er den del af det kommunale system. Dette sker som udgangspunkt for en henvisning til et økonomisk rådgivningstilbud (Gældsrådgivningen i SOF, Frivilligcenter SR- Bistand eller anden aktør), hvis det er økonomien der er problematisk, et tilbud om en besøgsven (eksempelvis via WeShelter), hvis det er ensomhed der er problemet, hjælp til læsning af kommunale breve, kontakt til familie, hjælp til oprettelse af nemID eller andet.</p> <p>Den sociale vicevært ved, at beboere ofte har mangeartede problematikker, og tilbyder derfor rådgivning om andre forhold eller brobygning til andre tilbud, hvis der er behov.</p> <p>De sociale viceværter deltager i diverse fora for at være opdateret på nyeste viden om indsatser. Bl.a. deltager de sociale viceværter, sammen med unge koordinatorene i BIFs årlige halvdags møde for boligsociale helhedsplaner hvor medarbejderne klædes på til bedre at kunne brobygge til kommunale tilbud inden for beskæftigelses- og</p>



uddannelsesområdet.

Opgangsmøder – som forebyggelse af (nabo)konflikter

Et andet element i udsættelsessager er beboerklager og nabokonflikter, der kan resultere i udsættelser, hvis de får lov at eskalere. Den sociale vicevært modtager ofte gentagne henvendelser fra beboere, varmemestre eller en bestyrelse om en beboer, der gentagne gange bliver klaget over fra naboer. Det kan være en ældre nabo, der synes, at børnene i lejemålet ovenpå støjer. Det kan være en PTSD-ramt beboer, der føler sig generet af støj fra flere lejemål omkring sig. Det kan være en børnefamilie, der føler sig chikaneret af en nabo, eller det kan være andre problematikker, hvor beboerne føler, at de står alene med deres problem uden nogen form for hjælp. Bestyrelserne/driftskontorerne sender klagerne ind i deres respektive boligorganisationer, men sagsbehandlingstiden kan føles lang, og der er behov for en indsats.

Den sociale vicevært kan i denne periode tilbyde at understøtte et opgangsmøde.

Når den sociale vicevært modtager henvendelsen undersøges det evt. i samarbejde med boligorganisationens konfliktmægler, om der er grundlag for et opgangsmøde, hvor hele opgaven inviteres med. Hvis den pågældende boligorganisations konfliktmægler håndterer sagen, kan den sociale vicevært deltage og støtte op om dialogmødet. Ofte er der involverede beboere som har en tillidsfuld relation til den sociale vicevært, som dermed vil fungere som katalysator for mødedeltagelsen. Hvis det handler om en beboer der har en psykisk lidelse, kan den sociale vicevært invitere socialpsykiatriens samarbejdspartnere med til mødet.

Socialpsykiatrisk Center støtter op om mødet, hvor der gives viden om og foretages dialog, ud fra peer to peer metoden.

Den sociale vicevært sikrer, at der efter opgangsmødet, følges op på, at konflikten er nedtrappet, eller sikrer, at der er en løsning i det videre forløb.

Velkomstindsats

For at komme i dialog med beboere så tidligt som muligt, laves velkomstmøder med/for nye beboere. I tæt samarbejde med driftskontoret vurderes, hvilke nytilflyttede beboere/familier der kan have behov for en særlig opmærksomhed. Det kan være at driftskontoret ved indflytning har set, at det er en familie med sprogbarrierer, at der er mange børn, nyskilte, unge mødre eller andre der kan have behov for en særlig hjælp.

De enkelte nytilflyttede beboere kontaktes i forbindelse med indflytningssyn. Den nye beboer/familie bydes velkommen og tilbydes ekstra information om deres bolig, områdets institutioner og fritidsmuligheder, hvor de kan få hjælp hvis de får behov for det og hvilke aktiviteter der foregår i helhedsplanens regi, som de kan benytte for at komme i kontakt med helhedsplanens medarbejdere og kommunale parter.

Indsatsen er målrettet familier med børn i første omgang, men kan udvides til voksne enlige/par uden børn.

Formål og mål:

- At forebygge fagedudsættelser
- At håndtere nabokonflikter og forebygge husordenssager
- At understøtte beboere med forskellige udfordringer
- At brobygge til relevante parter, så beboerne får den nødvendige støtte



• At forebygge ensomhed	
Målgruppe(r):	
Målgruppe 1: Udsatte enlige voksne Målgruppe 2: Udsatte familier med børn	
Succeskriterier og datakilde for aktiviteten:	
Succeskriterier:	Datakilde:
Min. 30 socialt udsatte beboere (unikke) får økonomisk vejledning af den sociale vicevært pr. år	Den sociale viceværts registreringer
Min. 75 socialt udsatte beboere (unikke) gør brug af mulighederne for støtte og vejledning af de sociale viceværter pr. år	Den sociale viceværts registreringer
Min. 50 socialt udsatte beboere (unikke) henvises eller brobygges videre pr. år	Den sociale viceværts registreringer
Min. 5 nabostridigheder afværges pr. år, inden de udvikler sig til en husordenssag	Den sociale viceværts registreringer
Ansvars- og rollefordeling:	
Helhedsplan Helhedsplanen har det overordnede ansvar for udvikling, igangsættelse og koordinering af aktiviteten, herunder: <ul style="list-style-type: none">• Tæt kontakt til driftspersonale i boligorganisationer• Tæt kontakt til samarbejdspartnere• Kommunikation og formidling af tilbuddet• Rekruttering af målgruppen• Afholdelse af råd og vejledningssamtaler med målgruppen• Opsøgende indsats overfor de nye beboere i forhold til velkomstindsatsen• Indkaldelse og gennemførelse af koordineringsmøder med relevante kommunale parter• Stiller lokaler til rådighed for velkomstindsats og vejledning <p><i>Ressourceforbrug: 80 % af en deltidsstilling (Social vicevært 1) på 30 timer om ugen. Og 40 % af en deltidsstilling (social vicevært 2) på 30 timer om ugen.</i></p> SOF (Bolig og Beskæftigelse) SOF's bolig- og beskæftigelsesenhed understøtter aktiviteten ved følgende: <ul style="list-style-type: none">• Ansættelse, ledelse og faglig sparring til medarbejder (social vicevært 1), løbende dialog med helhedsplanens projektleder, løbende dialog med boligrådgivere, SKP'ere og andre parter internt.• Sparring omkring målgruppen generelt• Brobygning til boligrådgivere, SKP'ere m.fl. ved behov <p><i>Ressourceforbrug: 60 timer om året plus IT, telefon og andet der følger en arbejdsplads.</i></p>	

**SOF (Socialpsykiatrisk Center Nord-Vest)**

Socialpsykiatrisk Center yder støtte til aktiviteten ved følgende:

- Sparring til de sociale viceværter ved beboere med psykiatriske lidelser
- Formidling af tilbud til sindslidende fra det socialpsykiatriske system

Ressourceforbrug: 20 timer om året på faglig sparring og dialogmøder

Andre samarbejdspartnere:

Boligorganisationernes driftskontorer

Boligorganisationernes administrationer (inkasso, restance, huslejeafdelinger mm.)

Aktivitetsnavn:**1. Beboercafé**

Aktiviteten svarer til 'værested for udsatte beboere', jf. CFBU's videnskatalog.

Indhold og praksis (aktivitetsbeskrivelse):

Aktiviteten indeholder to elementer: Beboercafé og besøgsvenner, der begge handler om, at reducere ensomhed blandt de udsatte beboere, skabe rammer for nye fællesskaber og skabe større trivsel.

Beboercafé

Beboercaféen er et redskab til at kommunale tilbud, NGO'ere og private aktører kan komme i kontakt med og brobygge til tilbud i forhold til udsatte enlige voksne. I den nuværende helhedsplan har de sociale viceværter brugt beboercaféen som et redskab, hvor de kunne få ensomme beboere uden netværk, og ofte uden kontakt til familie, med i nye fællesskaber med ligestillede, yde rådgivning og brobygge til særligt målrettede tilbud. I beboercaféen tilbydes et måltid mad (tilberedt af frivillige), der tilbydes Nada (øreakupunktur) ved FriNoVa (Socialpsykiatrisk Center, NV), desuden tilbydes rådgivning og brobygning ved de sociale viceværter. Beboercaféen er startet op af de sociale viceværter og den drives i dag (2017) i et samarbejde med frivillige fra WeShelter og den lokale kirke i Fuglekvarteret (Ansgar kirke).

Beboerprojekt Puls ønsker fortsat at beboercaféen eksisterer som et tilbud i Fuglekvarteret, gennem et samarbejde mellem helhedsplanen og WeShelter og hvor WeShelters frivillige koordinerer og afholder cafeen. WeShelter rekrutterer og uddanner de frivillige. Puls' rolle er at støtte de frivillige og cafeen er en mulighed for fortsat at henvise ensomme beboere til tilbuddet, og koble relevante samarbejdspartnere med tilbuddet. Socialpsykiatrisk center ved FriNoVa vil stadig være en del af tilbuddet, hvorfor cafeen kan formidle kontakt til socialpsykiatriens tilbud.

Aktiviteten fungerer ved, at den sociale vicevært henviser enlige udsatte voksne til beboercaféen. Evt. går de med derover den første gang og viser beboeren tilrette. Den sociale viceværts funktion er at henvise, men også at sparre med WeShelters frivillige og hjælpe til, at nye samarbejdspartnere får adgang til caféen, hvis der er behov. Samtidig er den sociale vicevært tilgængelig i cafeens åbningstid sådan at de frivillige har en professionel at kontakte i tilfælde af akut behov.

**Besøgsvenner**

I et nyt initiativ, taget af WeShelter, samarbejder Beboerprojekt Puls med WeShelter i et projekt der skal matche ensomme voksne med frivillige besøgsvenner. Projektets omdrejningspunkt er, at matche ensomme voksne med frivillige der har den særlige kompetence det kræver at være sammen med målgruppen. I Puls har vi erfaret, at besøgsvenner fra andre NGO'er ikke altid er et godt match med målgruppen. Derfor er samarbejdet med WeShelter kærkomment, idet WeShelter har specialiseret sig i voksne enlige som målgruppe. En besøgsven kan være døråbner for den ensomme voksne til andre fællesskaber i lokalområdet,

I praksis fungerer samarbejdet på den måde, at den sociale vicevært henviser til WeShelters frivilligindsats, når der er ensomme beboere med behov for en besøgsven.

Samspil med øvrige indsatser

Både beboercafeen og besøgsvenner hænger tæt sammen med aktiviteten "Forebyggelse af udsættelser og beboerrådgivning/brobygning"

Formål og mål:

- At forebygge ensomhed
- At understøtte beboere med forskellige udfordringer
- At brobygge til relevante parter, så beboerne får den nødvendige støtte
- At støtte frivilliges indsats for beboerne i vores områder

Målgruppe(r):

Målgruppe 1: Udsatte enlige voksne

Succeskriterier og datakilde for aktiviteten:**Succeskriterier:**

Min. 20 udsatte enlige voksne brobygges til beboercaféen pr. år

Min. 10 ensomme voksne bliver en del af en besøgsvensordning pr. år

Datakilde:

Den sociale viceværts registreringer

Den sociale viceværts registreringer og WeShelter

Ansvars- og rollefordeling:**Helhedsplan**

Helhedsplanen har det overordnede ansvar for koordinering af aktiviteten, herunder:

- Tæt kontakt og sparring med WeShelter og de frivillige herunder afholde møde med WeShelters frivilligkoordinator 4 gange årligt
- Tæt kontakt til samarbejdspartnere
- Kommunikation og formidling af tilbuddet
- Rekruttering af målgruppen
- Opsøgende indsats overfor nye beboere i forhold til formidling af tilbuddet

Ressourceforbrug: 20 % af en deltidsstilling (Social vicevært 1 SOF ansat) på 30 timer om ugen.

**WeShelter**

WeShelter understøtter aktiviteten ved følgende:

- Sikrer at der fortsat er frivillige til at drive beboercaféen
- Uddannelse af frivillige
- Sikrer at der fortsat er frivillige som fungerer som besøgsvenner
- Sparring og dialog med den sociale vicevært ved behov
- Frivilligkoordinator deltager i møde med helhedsplanen 4 gange årligt

Ressourceforbrug: 5 timer om ugen til rekruttering af frivillige, matchning og administration af beboercaféen.

Ansgar Kirke

Ansgar Kirke støtter fortsat aktiviteten ved følgende:

- Stiller lokale til rådighed for beboercaféen

Ressourceforbrug: Lokale til rådighed 3 timer om ugen.

Socialpsykiatrisk Center, NV

Understøtter aktiviteten ved følgende:

- Tilbyder fortsat Nada ved beboercaféens åbningstider
- Formidler og brobygger til egne tilbud via beboercaféen

Ressourceforbrug: 2 timers Nada om ugen. Dertil 5 timers sparring og dialog med boligsocial medarbejder om året.

Aktivitetsnavn:**2. Netværk og opkvalificering af lokalt ansatte**

Aktiviteten svarer til 'Blå ressourcer', jf. CFBU's videnskatalog.

Indhold og praksis (aktivitetsbeskrivelse):

Beboerprojekt Puls har i projektperioden 2014-2017 haft et tæt samarbejde med lokalt ansatte varmemestre og øvrige driftsansatte. Puls har erfaret, at der kan være problematikker, som de lokalt ansatte kan have svært ved at adressere, f.eks. Utryghedsskabende/kriminel aktivitet. Dertil har de lokalt ansatte ofte udfordringer med beboere, eller bekymringer for en beboer, og mangler viden om, hvad de forskellige lokale aktører kan hjælpe og støtte beboerne med.

Aktiviteten har to elementer : Primært opkvalificering af viden om håndtering af særlige udfordringer i afdelingerne og sekundært netværk og videndeling mellem de lokalt ansatte om håndtering af identiske problemstillinger.

Netværksdannelse og opkvalificering af lokalt ansatte

Ved faste kvartalsmøder inviterer projektleder for helhedsplanen de lokalt ansatte til



fælles møde på tværs af afdelingerne. Der tales om status i afdelingerne, hvad varmemestre og driftspersonalet oplever. Ved hvert møde vil der være et tema, og en relevant samarbejdspartner inviteres med. Det kan være politiet, familierådgivningen, en person fra socialpsykiatrien, en bydelsmor eller anden person med specialviden indenfor et område der optager de lokalt ansatte.

Tryghedspartnerskabet planlægger, at gennemføre møder for alle driftskontorer i lokalområdet (de nordlige afdelinger + afdelinger der indgår i helhedsplanen beboerprojekt Bispebjerg). Helhedsplanen indgår gerne i dette samarbejde og deltager også gerne i planlægning og gennemførelsen af dem.

Samspil med øvrige aktiviteter

Netværk/opkvalificering af lokalt ansatte er i tråd med aktiviteten "rådgivning/brobygning", og "beboercafé", da lokalt ansatte henviser til de sociale viceværter og dennes aktiviteter. Derudover har de lokalt ansatte god kontakt til øvrige af helhedsplanens medarbejdere, og henviser til disses tilbud samt støtter op hvor de kan.

Formål og mål:

- At opkvalificere lokalt ansatte
- At sikre vidensdeling på tværs af afdelingerne

Målgruppe(r):

Målgruppe 1: Varmemestre og driftsansvarlige

Målgruppe 2: Øvrige ejendomsfunktionærer

Succeskriterier og datakilde for aktiviteten:

Succeskriterier:

Der afholdes 4 netværks- og temamøder med lokalt ansatte pr. år

Driftspersonale fra min. 75 % af afdelingerne deltager hver gang

Datakilde:

Registrering via helhedsplanens projektleder

Registrering via helhedsplanens projektleder

Ansvars- og rollefordeling:

Helhedsplan

Helhedsplanen har det overordnede ansvar for udvikling, igangsættelse og koordinering af aktiviteten, herunder:

- Tæt kontakt til driftspersonale i boligorganisationer
- Tæt kontakt til samarbejdspartnere
- Sparring og udvikling af aktiviteten i Tryghedspartnerskabet
- Planlægning og gennemførelse af et møde pr. kvartal
- Stille lokaler til rådighed for netværksmøder

Ressourceforbrug: 10 % af en fuldtidsstilling (projektleder)



SOF (Bolig og Beskæftigelse)

SOF's medarbejdere (boligrådgiverne) understøtter aktiviteten ved følgende:

- Deltager i møder og fortæller om deres tilbud samt sparrer med lokalt ansatte når det er relevant.

Ressourceforbrug: Op til 4 møder om året til faglig sparring og dialog (20 timer om året)

Socialpsykiatrisk Center, NV

Understøtter aktiviteten ved følgende:

- Deltager i møder og fortæller om deres tilbud samt sparrer med lokalt ansatte når det er relevant.

Ressourceforbrug: Op til 1 møde om året til faglig sparring og dialog (5 timer om året)

Københavns Politi

Understøtter aktiviteten ved følgende:

- Deltager i møder og fortæller om deres tilbud samt sparrer med lokalt ansatte når det er relevant.

Ressourceforbrug: Op til 4 møder om året til faglig sparring og dialog (10 timer om året)

Øvrige

Andre private eller kommunale videncentre med relevant specialviden.

**Delaftale for indsatsområdet *Kriminalpræventiv indsats***

Bestyrelsen for den boligsociale indsats har ansvar for, at denne delaftale til hver en tid understøtter målsætningerne i den strategiske samarbejdsaftale samt afspejler de aktiviteter og samarbejder, der gennemføres i boligområdet.

Navn på den boligsociale indsats, som delaftalen vedrører:

Beboerprojekt Puls 2018-2021

Aftalens parter:

Beboerprojekt Puls
Leder af den boligsociale helhedsplan
Henrik Mønsted Larsen: 2491 6616 / hla@aab.dk

Teknik- og Miljøforvaltningen (TMF)
Enhedschef
Uffe Andreasen: 2011 6806 / BW27@tmf.kk.dk

Kultur- og Fritidsforvaltningen (KFF)
Chef for Kultur og Fritid Nord
Jan Lindboe: 3033 4673 / janlin@kff.kk.dk

Børne- og Ungdomsforvaltningen (BUF)
Områdechef for Nørrebro/Bispebjerg (skoler og sundhedsplejen)
Mikala Jørgensen: 2720 4344 / mijoer@buf.kk.dk

SSP København
Konsulent område Bispebjerg
Ole Lauridsen: 3366 1577 / DE31@sof.kk.dk

Problemkompleks for indsatsområdet:

Området omkring Frederiksborgvej har i flere år båret præg af en høj grad af utryghed. Københavns Kommunes seneste tryghedsundersøgelse fra 2017 viser da også, at andelen af utrygge beboere på Bispebjerg er steget betydeligt, så den nu er den højeste i København. 18 % af beboerne føler sig utrygge, mens tallet i 2016 var på 12 %, og københavnergennemsnittet er 6 % i 2017. Andelen af beboere, der er utrygge i aften- og nattetimer er også højere end gennemsnittet for København som helhed (28 % på Bispebjerg, 24 % i København).

I efteråret 2016 indførte Københavns Politi visitationszone på Bispebjerg på baggrund af flere skudepisoder mellem konfliktende grupperinger. I skrivende stund (juni 2017) er visitationszonen genindført. I de senere år har især Frederiksborgvej og Magistervej været præget af utryghed forårsaget af handel med hash, utryghedsskabende unge og hasarderet kørsel med biler og knallerter. I en Megafonundersøgelse blandt 300 borgere på Bispebjerg foretaget for Områdefornyelse Nordvest udpeges Frederiksborgvej som et af kvarterets mest utrygge steder. De utryghedsskabende unge rykker rundt mellem AAB afdeling 33, Bispebjerg Skole, Shell Tanken og Tagensbo Skole. Nogle af de unge er stærkt kriminelle, mens andre er børn og unge, som er i risiko for at blive rekrutteret af



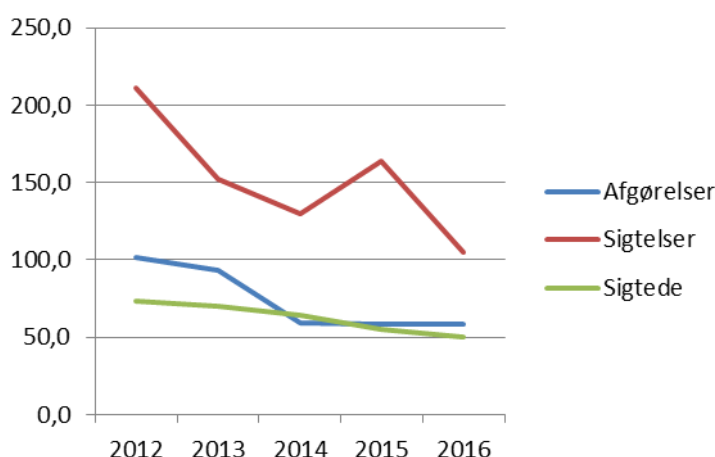
de kriminelle netværk. Især AAB afdeling 33 er plaget af situationen. Områdefornyelsen bliver løbende orienteret om trusler, overfald og truende adfærd i området. Af samme årsag igangsatte SSP i 2015 et beredskab i området for at forhindre uro og samtidig virke konfliktdæmpende mellem de unge og de øvrige borgere. Beredskabet fortsatte initiativerne til og med slutningen af 2015. I 2016 har SSP haft indsatser med ungegrupperinger på Bispebjerg.

Antallet af SSP-sager på Bispebjerg er også højt i absolutte tal. I alt 174 sager i 2016 fordelt på 140 på niveau 1 og 2 og 34 på niveau 3 og 4¹, svarende til hhv. 13,5 % og 17 % af det samlede antal sager i Københavns Kommune. Til sammenligning udgør de 10-19 årige 6,7 % af befolkningen på Bispebjerg, mens de 10-19 årige udgør 7,9 % af befolkningen i Københavns Kommune som helhed.

Der foregår en løbende indsats for at få borgere til at anmelde episoder til politiet, men såvel helhedsplanens medarbejdere som Områdefornyelsen er bekendt med, at flere borgere ikke anmelder episoder enten af frygt for repressalier eller af manglende tillid til, at politiet har ressourcer til at reagere på henvendelser. Antallet af anmeldelser er således også væsentligt lavere i bydelen end i København generelt (38 pr. 1000 indb. på Bispebjerg/72,5 pr. 1000 indb. i København i 2017).

Det er imidlertid vurderingen, at de unge, der skaber uro og begår kriminalitet i området omkring Frederiksborgvej for en stor parts vedkommende kommer udefra og ikke er rodfæstet i området, hvilket også bekræftes af LBF's boligsociale data. Tallene viser, at andelen af 10-17 årige bosiddende i området og som er blevet sigtet mindst én gang for overtrædelser straffeloven, våbenloven eller lov om euforiserende stoffer, stort set er på niveau for København og ligger på 1,8 % (1,5 % i København) svarende til kun 4 unge². Det er dog værd at nævne, at tallene de foregående år har været væsentligt højere og ligger med et gennemsnit på 3 % for de seneste 5 år.

Den samme udvikling afspejles i antallet af dømte, sigtelser og sigtede pr. 1000 beboere over 15 år, der er højt i relative tal for begge helhedsplanens områder, men som har været væsentligt højere i de foregående år.



Derfor bliver det primære fokus for helhedsplanen at fastholde den positive udvikling ved

¹ SSP opererer med 4 niveauer, hvor 1 er "bekymrende adfærd", 2 er "Førstegangskriminalitet", 3 er "gentagen alvorlig kriminalitet" og 4 er "personfarlig kriminalitet".

² Den positive udvikling kan formentligt tilskrives, at SSP har arbejdet målrettet på at tage de småkriminelle i opløbet inde de ender i kriminalitetsstatistikken. Derfor de mange sager på niveau 1 og 2.



at bidrage til at bryde fødekæden til det kriminelle miljø. Således fortsættes blandt andet samarbejdet med SSP, ligesom at flere børn/unge skal understøttes i at blive del af det etablerede klub-/fritids- og foreningsliv. Tal fra Danmarks Statistik understøtter behovet for denne indsats, da 4 ud af 10 børn ml. 6-9 år ikke har nogen tilknytning til de kommunale fritidsordninger, men ofte er overladt til sig selv i fritiden og mangler viden om og støtte til at indgå i positive fritidsaktiviteter og fællesskaber.

For at imødekomme det massive kriminalitetsbillede, der præger gadebilledet i den nordlige ende af bydelen og for at undgå, at de unge fylder negativt og "hænger ud", vil helhedsplanen fortsat indgå aktivt i det forebyggende samarbejde om at ændre byrummets kriminalitetsbillede. Politiet har gentagne gange opfordret beboerne/borgerne til at "tage gaden tilbage", lave events og aktiviteter, bruge byrummene og skabe miljøer, der ikke er attraktive for de ulovligheder, der foregår.

Et mål med indsatsområdet er i forlængelse heraf sammen med Områdefornyelsen og alene at involvere børn og voksne i aktiviteter på gadeplan. Det at være synlige i gaderummet, at skabe nye måder at bruge gaderummet på, at sætte nye synlige spor og sikre, at beboerne ikke blot bliver bag lukkede døre og nedrullede gardiner, skal være med til at øge trygheden i området.

Formål, mål og succeskriterier for indsatsområdet:

Formål og mål:

For at støtte børn og unge i at vælge en anden vej end en kriminel løbebane, vil den boligsociale helhedsplan under indsatsområdet **kriminalpræventiv indsats** have fokus på aktiviteter, der har til formål at:

- At bidrage til at reducere den oplevede utryghed
- At fastholde og styrke det lokale samarbejde ift. udsatte og uroskabende børn og unge
- At guide og fastholde børn og unge i positive fritidsaktiviteter

Målgruppe: Børn og unge med ingen eller ringe tilknytning til det etablerede klub- og foreningsliv og deres forældre

Succeskriterier (lokalt opstillede målinger):

Datakilde:

Reducere andelen af utrygge beboere i bydelen fra 18 % i 2017 så den nærmer sig gennemsnittet i Københavns Kommune i 2021 (9 % i 2017)

Københavns Kommunes Tryghedsundersøgelse

Fastholde den lave andel af 10-17-årige, som er blevet sigtet mindst én gang for overtrædelser straffeloven, våbenloven eller lov om euforiserende stoffer på 2017-niveau (1,8 %)

Landsbyggefondens boligsociale data



Reducere andelen af 6-9 årige, som ikke er fritidsordning fra 40 % i 2015 ³ så den nærmer sig gennemsnittet i Københavns Kommune i 2021 (26,9 % i 2015)	Tal fra Danmarks Statistik
Fastholde det høje antal af børn/unge, der indmeldes i det etablerede foreningsliv på min. 50 nye pr. år (2017 niveau), og sikre, at 50 % af de børn/unge, der indmeldes i foreninger, fortsat er medlem ved sæsonafslutning hvert år	Helhedsplanens opgørelse
Aktiviteter, som skal bidrage til indfrielse af formål, mål og succeskriterier:	
<ol style="list-style-type: none">1. Udendørs beboeraktiviteter2. Tryghedssamarbejde – SSP og Tryghedspartnerskab3. Fritidsguide	
Medarbejderressourcer for indsatsområdet:	
<u>Projektlederleder</u> Timeforbrug: 30 % af en fuldtidsstilling Aktiviteter: Overordnet ledelse og ansvarlig for tryghedssamarbejdet.	
<u>Social vicevært (AAB ansat)</u> Timeforbrug: 20 % af en deltidsstilling Aktiviteter: Udendørs beboeraktiviteter	
<u>Ungekoordinator</u> Timeforbrug: 60 % af en deltidsstilling Aktiviteter: Fritidsguidning og udendørs beboeraktiviteter	
<u>Familie- og netværkskoordinator</u> Timeforbrug: 35 % af en deltidsstilling Aktiviteter: Udendørs beboeraktiviteter og deltager i tryghedssamarbejdet	
<u>Familie- og frivilligkoordinator</u> Timeforbrug: 20 % af en deltidsstilling Aktiviteter: Udendørs beboeraktiviteter	
Sammenhæng med den kommunale indsats i boligområdet:	
Indsatsområdets aktiviteter er alle koordineret i tæt samspil med kommunale indsatser. De tryghedsskabende aktiviteter i helhedsplanen er affødt af Puls deltagelse i Tryghedspartnerskabet og i SSP. Helhedsplanen ønsker at afsætte timer til at være med	

³ Især i to af de mest børnerige afdelinger i helhedsplanen – afd. 49 og Sangergården – er andelen af 6-9 årige, der går i fritidsordning væsentligt lavere end gennemsnittet for Københavns Kommune (hhv. 48,2 % og 43,5 % mod 73,1 % i kommunen i 2015).



til mødedeltagelse og til at sikre, at der er aktiviteter som kommer helhedsplanens beboere til gode, således at tryghedspartnerskabet og SSPs aktiviteter ikke kun bliver helt overordnet for bydelens beboere.

Aktiviteten udendørs beboeraktiviteter handler både om at skabe en platform for helhedsplanens og samarbejdspartners møde med beboere, men også om at følge den opfordring, som politi og tryghedspartnerskabet gentagne gange har anbefalet: Aktiviteter, hvor beboere i områderne viser, at de "tager gaden tilbage" ved at være synlige i gadebilledet.

Fritidsguidning er et vigtigt redskab til at komme i kontakt med børn og unge fra bydelen som har udfordringer med at udvikle positive fritidsaktiviteter, eller ikke kommer i fx kommunale institutioner og fritidstilbud. Skolerne på Bispebjerg og SOF's Ungerådgivningen har meget fokus på fritidsguidning for de børn, unge og familier, de kommer i kontakt med. I den nuværende helhedsplan er der allerede etableret et godt samarbejde med disse samarbejdspartnere omkring fritidsguidning, hvor helhedsplanen går i dialog med dem omkring hvilke børn og unge der har det største behov for at bliver guidet videre til nye fritidsaktiviteter.

Indsatsområdets økonomi i henhold til budget (Her anføres finansiering for dette indsatsområde som oplyst i det vedlagte budget for den boligsociale indsats):

Organisation	Finansiering
<i>Landsbyggefonden</i>	3.051.000
<i>Lokal medfinansiering</i>	604.000
Samlet budget for indsatsområdet	3.655.000

Konflikthåndtering og underretning:

Samarbejdet bygger på konsensus mellem parterne. Hvis en eller flere af parterne kommer i konflikt er de forpligtet til, via deres egen ledelse, at inddrage relevante partner i dialog om konflikten og afklaring af løsningsmuligheder.

- Konflikter af principiel art rejses i den Boligsociale bestyrelse.
- Konflikter af specifik karakter kan rejses i Bydelsbestyrelsen og/eller på styringsdialogen og/eller ved møder mellem kommunen og de involverede boligorganisationer
- Interne konflikter i kommunen eller mellem boligorganisationerne afklares i de respektive parter's egne fora.

Det påhviler hver part straks at gøre opmærksom på ethvert forhold, som man bliver bekendt med, og som må antages at være af betydning for samarbejdets fortsatte gennemførelse. Underretningerne kan vedrøre konkrete forhold til det boligsociale arbejde og oplysninger om planlægning af aktiviteter, der helt eller delvist har berøring med det boligsociale arbejde i bydelen.

Revision af delaftalen (Eventuelle reviderede aftaler skal ikke fremsendes til Landsbyggefonden, men fonden skal om nødvendigt til enhver tid kunne



rekvirere ajourførte delaftaler):
Ændringer og revision af delaftalen skal godkendes i Bydelsbestyrelsen for Bispebjerg.
Delaftalen gælder fra - til:
01.01.2018 – 30.06.2021

Aktiviteter, som skal bidrage til indfrielsen af mål for indsatsområdet (tilføj skemaer - ét skema pr. aktivitet):

(Nedenstående skal også fremgå af aktivitetsskemaet i driftsstøtte. Det er en fordel at orientere sig i de tilgængelige lister over aktivitetskategori, formål og målgruppe, der er tilknyttet aktivitetsskemaet i driftsstøtte, før udarbejdelsen af nedenstående påbegyndes.)

Aktivitetsnavn:
1. Udendørs beboeraktiviteter Aktiviteten svarer til 'Fritidsaktiviteter i boligområdet' og 'Aktiviteter til styrkelse af naboskab og sammenhængskraft', jf. CFBU's videnskatalog.
Indhold og praksis (aktivitetsbeskrivelse):
<p>Som en del af indsatsen "Kriminalpræventiv indsats" vil Beboerprojekt Puls afholde udendørs beboeraktiviteter. De udendørs beboeraktiviteter skaber tryghed i området, da aktiviteterne gennemføres på steder der er udvalgt efter at de giver størst mulig synlighed for områdets beboere. Aktiviteterne er en del af det kriminalpræventive arbejde som politiet efterlyser som at skabe liv i områderne og "tag gaden tilbage" aktiviteter, som skal fremme at beboere kommer ud af lejlighederne og skaber liv og ikke lader udearealer henstå til kriminel adfærd.</p> <p>Områderne skal være levende og beboerne skal føle sig trygge ved at bruge og færdes i deres lokalområde og nye fællesskaber skal opstå og blive bærende for fremtidige tiltag.</p> <p>Aktiviteterne skal have et kriminalpræventivt sigte, og de konkrete output skal alle samlet set give området et tryghedsløft, både på individ- og fællesskabsniveau, og resultere i følgende:</p> <ol style="list-style-type: none">1. Brobygning. Børn og unge der er i risiko for at tilslutte sig ældre unges kriminelle adfærd, brobygges til alternative positive fællesskaber og vælger en anden vej.2. Tag gaden tilbage aktiviteter. Aktiviteterne fremmer fællesskaber på tværs af frivillige initiativer og skaber tryghed i områderne.3. Rekrutteringsbase for Puls' øvrige aktiviteter. Da beboerprojekt Puls har stærkt begrænsede adgang til beboerlokaler, er de udendørs aktiviteter en vigtig ramme for rekruttering til de forskellige aktiviteter og indsatser i øvrigt. Der afsættes derfor en del medarbejdertimer til de udendørs beboeraktiviteter, som får karakter af at være den samlede fælles aktivitet og samtidig udgangspunktet for mange af Puls (og samarbejdspartneres) øvrige indsatser. Ligeledes skal timerne bruges til udendørs beboeraktiviteter både i området i nord og i Fuglekvarteret i syd.



Udendørs beboeraktiviteter på Grønningen i nord

Grønningen er et stort kommunalt ejet græsareal der ligger imellem AABs afdeling 33, AKB, Københavns afdeling Bispevænget og Tagensbo skole. Beboerprojekt Puls og Børne- og Ungdomsforvaltningen (BUF) vil flytte Street Box (idrætscontainer) fra afdeling 49, hvor den har stået hidtil, til Grønningen. Street Box skal være omdrejningspunktet for den ugentlige aktivitet. Idrætscontaineren er synlig, midlertidig og fungerer som udgangspunkt. De boligsociale medarbejdere er tovholdere på aktiviteten, mens medarbejdere fra Fritidscenter Bispebjerg Syd vil være til stede ad hoc, når der er særlig mange i målgruppen.

Fra Tagensbo skole og fritidsklubben Uglen vil der være medarbejdere, der vil deltage ad hoc, således at der sikres en brobygning til skolen og fritidsklubben, og at forældre kan få viden og introduceres til skoletilbuddet.

Områdefornyelsen Nordvest vil ligeledes deltage i aktiviteten ad hoc, da en af opgaverne her er at forskønne og aktivere Grønningen. Dermed ønsker Områdefornyelsen at komme i kontakt med beboere og få deres ideer og behov i forhold til hvordan området skal se ud i fremtiden.

Tryghedspartnerskabet vil også bidrage til aktiviteten. I skrivende stund arbejdes der på at etablere en udendørs "café" som skal være et mødested, hvor beboere kan komme og tale med hinanden og med lokale aktører om oplevede udfordringer i området. Dette som en del af en synlighedsstrategi og for at få viden om, hvad der rører sig i området. Dette skal dog foregå primært ved Frederiksborgvej. Alligevel vil denne aktivitet være en god kombination med Puls' udendørs beboeraktivitet på Grønningen, hvormed Puls kan sikre, at der koordineres med øvrige af Puls' aktiviteter, og at beboernes stemme høres.

Ift. Aktiviteter på grønningen skal der skabes sammenhæng til aktiviteten Fædre i Fokus – dette sker ved at Familie og netværksmedarbejderen med fokus på fædre også har andel i aktiviteten på Grønningen. Der arbejdes i denne aktivitet mod at fædrene i stigende grad initierer og driver aktiviteter i området.

Ud over selv at initiere aktiviteter på Grønningen bakker medarbejderne i helhedsplanen op om andre aktøres aktiviteter i området når aktiviteterne understøtter helhedsplanens kriminalpræventive formål ved at bidrage til rekruttering af udsatte unge. Det kan være når skolen arrangerer motionsløb for børn eller idrætsudbydere eller andre der laver åbne aktiviteter i området.

Udendørs beboeraktiviteter i syd – Fuglekvarteret

I området i syd – Fuglekvarteret, vil Puls være til stede i de forskellige afdelinger og være med i aktiviteter i gårdene. Helhedsplanen laver en udendørs aktivitet en fast dag om ugen fordelt mellem de forskellige gårde.

Ligesom med den udendørs aktivitet i nord, er formålet at skabe kontakt til beboere og rekruttere til de forskellige aktiviteter, men også at bevare den synlighed og udendørs profil som Beboerprojekt Puls har haft siden opstarten i 2011. Det at være synlig i det udendørs miljø har været et effektivt redskab til at komme i kontakt med beboerne. Vi har erfaret, at det at komme ud til beboerne, hvor de er, er den mest effektive måde at skabe relationer og nye fællesskaber på.

Aktiviteten skal desuden bruges som platform for at samarbejdspartnere som KFF (Kultur og Fritid Nord) kan støtte op og være med på særlige udvalgte dage, hvor der laves



ekstra "happenings" i form af gadeteater ved teatergruppen Batida, en danseforestilling ved Dansekapellet eller anden kulturinstitution der kommer med ud og skaber opmærksomhed for deres tilbud.

Sampil med øvrige aktiviteter

For aktiviteterne i både nord og syd gælder, at de er tænkt sammen med helhedsplanens øvrige aktiviteter som redskaber til at komme i kontakt med beboere der ellers er vanskelige at komme i kontakt med. Alle aktiviteter i helhedsplanen skal have mulighed for at udnytte det potentiale der ligger i udendørsaktiviteterne, ikke mindst er det væsentligt at den sociale vicevært lave opsøgende arbejde og rekruttere og gøre opmærksom på deres tilbud. I forhold til aktiviteten Fædre i fokus skal fædre inddrages i aktiviteterne og bl.a. være med til at påvirke indholdet.

Formål og mål:

- At øge trygheden i området
- At sikre, at børn og unge får del i foreningstilbud, der giver dem et positivt og aktivt fritidsliv
- At forebygge, at børn og unge hænger ud med negative og kriminalitetstruede børn og unge
- At nye fællesskaber opstår
- At kriminalpræventive foranstaltninger/tilbud har en platform, hvorfra de kan nå ud til beboerne
- At beboerne bliver aktive brugere af deres fælles områder og tager ansvar for at skabe aktiviteter og tryghed

Målgruppe(r):

Målgruppe 1: Børn og unge med gadeorienteret livsstil

Målgruppe 2: Forældre til børn fra målgruppe 1

Målgruppe 3: Alle beboere

Succeskriterier og datakilde for aktiviteten:

Succeskriterier:

Min. 200 børn og voksne deltager i udendørsaktiviteterne på Grønningen pr. år

Min. 150 børn og voksne deltager aktiviteter i Fuglekvarteret pr. år

Min. 10 voksne deltager i planlægning og gennemførelse af aktiviteter på hhv. Grønningen eller i Fuglekvarteret pr. år

Datakilde:

Helhedsplanens opgørelser via logbog

Helhedsplanens opgørelser via logbog

Helhedsplanens opgørelser via logbog

Ansvars- og rollefordeling:



Helhedsplan

Helhedsplanen har det overordnede ansvar for udvikling, igangsættelse og koordinering af aktiviteten, herunder:

- At sikre gennemførelse af ugentlige aktiviteter på Grønningen og i Fuglekvarteret i størstedelen af året
- At skabe platformen for mødet med beboere der kan være svære at komme i kontakt med
- At formidle og rekruttere til helhedsplanens øvrige aktiviteter
- At få viden om trygheden i områderne og bruge denne viden aktivt i udvikling af tryghedspartnerskabet
- At brobygge til relevante tilbud i øvrigt
- Tæt kontakt til samarbejdspartnere omkring aktiviteter
Kommunikation og formidling af tilbuddet til beboere

Ressourceforbrug: 10 % af en fuldtidsstilling (Ungekoordinator), 20 % af en deltidsstilling (social vicevært, AAB ansat), 20 % af en deltidsstilling (Familie- og frivilligkoordinator) samt 30 % af en deltidsstilling (Familie- og netværkskoordinator)

BUF – Tagensbo skole, fritidshjem og klubber

Understøtter aktiviteten ved følgende:

- Deltagelse i udendørs beboeraktiviteter med henblik på opsøgende arbejde og brobygning til lokale klub- og fritidshjemstilbud
- Planlægning og gennemførelse af aktiviteter på tværs af helhedsplanens børn og unge og klubtilbuddene

Ressourceforbrug: 10 timer om måneden til deltagelse i udendørs aktiviteter. Udlån af idrætscontainer.

KFF - Kultur- og Fritidsforvaltningen

Understøtter aktiviteten ved følgende:

- Deltagelse i udendørs beboeraktiviteter med henblik på formidling og brobygning til kulturtilbud
- Planlægning og gennemførelse af aktiviteter på tværs af helhedsplanens beboere

Ressourceforbrug: 5 timer om måneden til deltagelse i udendørs aktiviteter.

TMF – Teknik- og Miljøforvaltningen

Områdefornyelsen Nordvest understøtter aktiviteten ved følgende:

- Sikrer at der koordineres med Tryghedspartnerskabets aktiviteter
- Sikrer at der indhentes godkendelser til flytning af Street Box til fx Grønningen
- Sparring og koordinering i forhold til arbejdet med Områdefornyelsens aktiviteter i øvrigt

Ressourceforbrug: 2 timer om måneden.



Aktivitetsnavn:
2. Tryghedssamarbejde
Indhold og praksis (aktivitetsbeskrivelse):
<p>På grund af den høje utryghed i området (Den nordlige del af helhedsplanen), er der sat forskellige tiltag i værk. SSP er en del af det kriminalitetsforebyggende arbejde, men med den nyligt op startede Områdefornyelse er også et større tryghedspartnerskab nedsat.</p> <p>Både SSP og Tryghedspartnerskabet består af forskellige lokale aktører, der har til formål at forebygge kriminalitet blandt børn og unge samt øge trygheden generelt i området. De boligsociale helhedsplaner er inviteret med, både fordi mange af de utryghedsskabende beboere bor i vores afdelinger, men også for at vi kan være med til at kvalificere de aktiviteter der gennemføres, og for at sikre vidensdeling som grundlag for hurtigere handlinger.</p> <p>Tryghedspartnerskabet</p> <p>Tryghedspartnerskab Nordvest er initieret af Områdefornyelsen Nordvest. Partnerskabet består af lokale aktører som Københavns Politi, SSP København, Københavnerteamet (udegående opsøgende indsats), Socialpsykiatrisk Center, Beskæftigelses- og integrationsforvaltningen, Børne – og ungdomsforvaltningen, Bispebjerg Lokaludvalg, Økonomiforvaltningen (Sikker by) og de boligsociale helhedsplaner. Formålet er at styrke det lokale samarbejde om tryghed og kriminalitetsforebyggelse. Dette skal ske ved en række forskellige aktiviteter de kommende år.</p> <p>Tæt koordinering og samarbejde. Helhedsplanen vil med den afsatte ressource kunne sikre at helhedsplanen kan bakke fuldstændig op om partnerskabets mødeaktivitet og indsatser hvad enten akutte eller planlagte.</p> <p>Tryghedspartnerskabet vil blandt andet gennemføre temamøder for ansatte i lokalområdet, såsom hjemmevejledere, udekørende sygehjælpere, hjemmeplejen, varmemestre mm. i bydelen, hvor Socialpsykiatrisk Center, Center for Sikker By, Lokaludvalg og Politi sammen vil give lokalt ansatte viden om området og indgå i samarbejder og dialog om at håndtere udad reagerende beboere på mere hensigtsmæssige måder og evt. lave nye tryghedsskabende aktiviteter. Aktiviteten er inspireret af en lignende aktivitet i tryghedspartnerskabet i Tingbjerg. Aktiviteten ligner Beboerprojekt Puls´ "Netværk/Opkvalificering af lokalt ansatte", beskrevet under indsatsområde Tryghed og Trivsel, men har et bredere fokus, idet den handler om at skabe specifik tryghed for beboere og ansatte i området Nord. Disse møder vil blive afholdt 1-2 gange om året, og supplerer således den aktivitet Puls har om netværk og opkvalificering af lokalt ansatte i afdelingerne. Helhedsplanen skal ved at indgå aktivt i denne aktivitet sikre at der skabes synergi mellem møderne.</p> <p>En anden aktivitet har overskriften "Fællesskaber i Nordvest". Det handler om at skabe inkluderende netværk blandt beboere, foreninger og lokale aktører, samt understøtte et positivt fællesskab omkring områdets to folkeskoler. Det er endnu ikke afklaret, hvilke konkrete tiltag der skal udvikles, foreløbig er der tale om en "café" i området omkring Frederiksborgvej. Som tidligere nævnt, er formålet med denne "café" at kommunale parter skiftes til at holde åbent et par timer en dag om ugen, med henblik på at få viden om området og den oplevede utryghed, men også at få ideer til hvad der kan gøres. Helhedsplanen skal ved at indgå aktivt i udviklingen af disse aktiviteter sikre at der</p>



skabes synergi med helhedsplanens aktiviteter i området og beboernes deltagelse heri.

SSP

SSP er et kriminalpræventivt samarbejde hvor lokalpoliti, skoler, ungerådgivning, socialforvaltning, bibliotek, de boligsociale helhedsplaner og andre der arbejder med eller har snitflader med børn og unge mødes og videndeler, sparrer og sætter aktiviteter i værk.

SSP København arbejder med tematikker som: Tidlig forebyggelse 10-15 årige, gruppedannelse, overgang fra barn til voksen (18-25 årige), kommunikation og metoder.

SSP består af to elementer: En aktueltgruppe, hvor Station Bellahøj, Ungehuset, SOFs ungegruppe og Bispebjerg Ungerådgivning behandler enkeltsager, samt en lokaludvalgsgruppe, der består af en bredere kreds: biblioteket, skoler, Fritidstilbud, Ungdomsskole og boligsociale helhedsplaner.

Beboerprojekt Puls deltager i lokaludvalgsmøderne, hvor der udveksles viden, erfaringer og arbejdes med at lave et fælles sprog og udgangspunkt for at arbejde kriminalpræventivt med børn og unge i områderne. Beboerprojekt Puls har deltaget i forskellige arbejdsgrupper såsom et større screeningsarbejde på Bispebjerg, hvor den boligsociale medarbejder har været med til at afdække klubløse børn og unges tilstedeværelse på Bispebjerg, omkring afdelinger i helhedsplanen.

. Det er ligeledes i SSP at helhedsplanen får viden, når der er grupper vi skal holde et særligt øje med, eller når der er nye metoder i det kriminalpræventive arbejde. Ligesom SSP bruges som fora, hvor helhedsplanen kan fortælle om oplevelser i afdelingerne, der kan være relevante for øvrige deltagere i SSP samarbejdet.

I den kommende periode vil Beboerprojekt Puls fortsat deltage i SSP samarbejdets månedsmøder og deltage i en årlig arbejdsgruppe. Aktuelt er nedsat en "visionsgruppe" der skal afdække hvad de forskellige parter kan bidrage med i de næste par år. Beboerprojekt Puls deltager med en medarbejder i "visionsgruppen", som er 1-2 timers arbejde om måneden.

Formål og mål:

- At sikre at SSP samarbejdet kvalificeres bedst muligt i forhold til at nå kriminalitetstruede børn og unge i helhedsplanens afdelinger
- At færre børn og unge oplever kriminelle handlinger blandt andre børn og unge
- At øge trygheden i den nordlige del af helhedsplanen

Målgruppe(r):

Målgruppe 1: Alle beboere

Målgruppe 2: Kriminalitetstruede børn og unge

Succeskriterier og datakilde for aktiviteten:

Succeskriterier:

Helhedsplanen deltager i og bidrager til alle

Datakilde:

Helhedsplanens opgørelser via logbog



relevante aktiviteter i regi af Tryghedspartnerskabet	
Helhedsplanen deltager i SSP-arbejdsgruppe 10 gange om året	Helhedsplanens opgørelser via logbog
Ansvars- og rollefordeling:	
<u>Helhedsplan</u>	
<p>Helhedsplanen sikrer at afdelingerne er stærkt repræsenteret og får fuldt udbytte af aktiviteterne til fordel for beboerne, herunder:</p>	
<ul style="list-style-type: none">• Deltager i tryghedspartnerskabets møder• Deltager i planlægning og gennemførelse af tryghedspartnerskabets aktiviteter, hvor det er relevant• Deltager i udarbejdelse af eventuelle fondsansøgninger i tryghedspartnerskabets regi• Sikrer at der formidles kontakt til beboere• Sikrer at lokalt ansatte i driften inviteres med til relevante møder• Deltager i de udvalgsmøder der planlægges af SSP København• Deltager i det årlige SSP møde• Er aktiv videndeler i SSP	
<p>Har funktion af tovholder og bindeled mellem helhedsplanens parter og tryghedspartnerskabet, og sikrer at bestyrelser og lokale driftsmedarbejdere er klædt på og har en stemme i de aktiviteter der igangsættes.</p>	
<p><i>Ressourceforbrug: 10 % af en fuldtidsstilling (projektleder) samt 2 timer om måneden fra lokalt ansatte fra driften i afdeling 33, Oldermansgården og Bispevænget til deltagelse i Tryghedspartnerskabet. Dertil 5 % af en deltidsstilling til deltagelse i SSP (Familie- og netværkskoordinator).</i></p>	
<p><i>I det omfang, at der skal bruges ressourcer på aktiviteter i regi af Tryghedspartnerskabet, udover ovenstående, vil disse blive allokert fra de udendørs beboeraktiviteter.</i></p>	
<u>Områdefornyelsen Nordvest</u>	
<ul style="list-style-type: none">• Er tovholder på tryghedspartnerskabet og samarbejder med relevante aktører i området• Indkalder til møder i tryghedspartnerskabet samt og bidrager til et højt gensidigt informationsniveau mellem Områdefornyelse og helhedsplan• Understøtter tryghedsfremmende aktiviteter i boligområdet (nordlige del af helhedsplanen)	
<u>SSP - København</u>	



Understøtter aktiviteten ved:

- At samarbejde med helhedsplanen om tryghedssamarbejdet samt løbende sparring og vidensdeling.
- At samle helhedsplaner 1-2 gange årligt og drøfte snitflader, samarbejde og den aktuelle situation i København.

Aktivitetsnavn:**3. Fritidsguidning**

Aktiviteten svarer til 'Brobygning til foreningsliv', jf. CFBU's videnskatalog.

Indhold og praksis (aktivitetsbeskrivelse):

Beboerprojekt Puls har arbejdet aktivt med fritidsguidning i helhedsplanen 2014-2017 og har oplevet stor søgning til guidning. Behovet vurderes at være større i en kommende helhedsplan vurderet på baggrund af den aktuelle venteliste (+ 30 børn) . Mange af de børn og unge som Puls har kontakt med har det til fælles, at de kommer fra hjem, hvor der er mange barrierer for et aktivt og positivt fritidsliv. Det kan fx være børn og unge som ikke er vokset op med foreningslivet som en selvfølge, eller børn og unge fra familier, hvor det er svært at få ressourcerne og overskuddet til et aktivt fritidsliv. Der ligger både mentale, kulturelle og økonomiske barrierer til grund for det manglende engagement.

Derudover vokser de op i udsatte boligområder, hvor eksponering og kontakt med barske miljøer påvirker børnenes normalitetsforståelse. Dermed risikerer børnene at blive en del af sociale fællesskaber præget af kriminelle handlinger og uroskabende adfærd. Denne indsats gør det muligt at præsentere børn og familier for alternative fællesskaber, hvor kriminalitet er afløst af bevægelse, kunstnerisk udfoldelse, musik eller andet.

Et aktivt fritidsliv for børn- og unge i Puls' afdelinger, har flere positive virkninger. Særligt sikrer et aktivt fritidsliv et sundt alternativ til en mere gadeorienteret livsstil. Mange børn- og unge fra området har en opvækst med mange søskende i små lejligheder, forældre med få ressourcer og en mangel på rollemodeller i deres liv. Det kan resultere i, at mange af de unge søger ud i boligområdet og finder plads og fællesskaber i et gadeorienteret miljø. Nogle af disse unge kan komme ind på et skævt spor, hvor lettere eller svær kriminalitet bliver en del af de unges liv. Fritidstilbud bidrager hermed til, at unge får øjnene op for andre fællesskaber og rollemodeller i det lokale foreningsliv. Indsatsen tiltænkes dermed, at kunne have en kriminalpræventiv virkning i boligområdets afdelinger.

Aktivitetsbeskrivelse

Fritidsguiderne er frivillige, der arbejder for at give udsatte børn- og unge et aktivt fritidsliv. Projektet er udbredt i 12 bydele, og er en del af et større samarbejde mellem Københavns Kommune, Red Barnet og en række forankringssteder, såsom biblioteker og helhedsplaner. Kultur- og Fritidsforvaltningen er blandt andet ansvarlig for central koordinering af projektet, hjemmeside, kommunikation, materialer mm. Red Barnet står for frivilligrekruttering til projektet.

Beboerprojekt PULS har ansat en fritidsguidekoordinator, hvis primære opgave er at



understøtte de frivilliges arbejde, så de kan udføre deres frivilligopgave på en tilfredsstillende måde – for både familierne og de frivillige. Det handler om at sikre kvalitetsmæssige forløb, hvor familierne oplever en tryk og bæredygtig brobygning til foreningslivet. Det er fritidsguidekoordinatorens rolle, at rekruttere børn, unge og familier som har behov for viden og brobygning til lokale foreninger. Herefter videreformidler fritidsguidekoordinatoren familierne til de frivillige og sørger for der er en god overlevering, hvad angår historik om familien, særlige hensyn etc. Det er også koordinatorens rolle at sørge for at følge op på forløbene og sparre med de frivillige om deres oplevelser.

Udviklingsprojekt

Forenings- og fritidsguiden oplever, at der er et stort behov fra familierne til at få hjælp til andre ting som familien også "slås med". Det er derfor ikke nok at guide et barn 2-3 gange og derefter "slippe" det, men ofte skal der et længerevarende forløb til, hvor også forældrene inddrages, eller opfølgning i meget højere grad end det har været lagt op til hidtil.

Beboerprojekt Puls vil i en kommende periode afprøve nye måder at imødekomme de behov familierne har i forhold til at bo i et udsat boligområde. Udviklingsprojektet bygger ovenpå den eksisterende model ved at søge at indgå et samarbejde med professionshøjskolen Metropols socialrådgiveruddannelse om at inddrage opsøgende arbejde og foreningsguidning i et af uddannelsens moduler. I forlængelse af kursusforløbet vil de studerende kunne indgå som frivillige i korpset af fritidsguider koordineret af helhedsplanen. Samarbejdet er for indeværende ved at blive godkendt på ledelsesniveau på metropol. Forventet opstart er foråret 2018 og udvikling af samarbejdet vil ske løbende gennem helhedsplansperioden 2018-2021.

Samarbejdet vil løse den udfordring den eksisterende model har ift. at rekruttere frivillige til at guide. Ydermere tilføjer denne model en faglighed, hvori hele familien kan rummes og støttes. På den korte bane vil det betyde nye muligheder for indsigt i udsatte familiers livsverden for de deltagende socialrådgiverstuderende. For beboerne vil det betyde hurtigere guideforløb og større mulighed for helhedsorienteret støtte i hele processen. På den lange bane er det håbet at flere børn er blevet en del af nye meningsfulde fællesskaber, der peger mod uddannelse og positivt fritidsliv frem for kriminalitet. Ambitionen er også at give kommende socialrådgivere større indsigt i udsatte familiers komplekse problemstillinger, så denne viden kan inddrages i deres fremtidige virke.

Aktiviteten indebærer følgende:

En ungekoordinator fra Beboerprojekt Puls tager kontakt til Metropol og får sammen med en underviser og et hold studerende etableret et forløb som strækker sig over 4-6 uger. Indholdet handler om at være opsøgende og undersøgende og hjælpe familien med de forhold der skaber barrieren for barnets positive fritidsliv. Efter endt kursusforløb vil de studerende kunne indgå i korpset af frivillige foreningsguider.

Ungekoordinatoren er kontaktperson til holdet, og planlægger sammen med underviseren opsøgende arbejde med de studerende.

De studerende får, individuelt eller i grupper, en kontaktfamilie, som de støtter og hjælper med brobygning til den aktivitet deres børn ønsker at deltage i.

Ungekoordinatoren yder løbende sparring til de studerende, og er tovholder på



<p>aktiviteten.</p> <p>Der evalueres i slutningen af forløbet, hvorefter de af de studerende der har lyst til at fortsætte som frivillige med kontakt til 1-2 familier fortsætter, mens resten afsluttes i deres forløb.</p> <p>De studerende bidrager med den viden de har fået, både for at give Beboerprojekt Puls og KFF viden tilbage om, hvad der skal til, for at rekruttere frivillige med socialrådgiver eller lignende baggrund som fritidsguide, viden om hvordan særligt udfordrede familier bedst kan støttes ift., at støtte op om børns positive fritids- og foreningsliv, samt om hvad der skal til for at fastholde frivillige i aktiviteten.</p> <p>Udviklingsprojektet kan endvidere give viden til KFF og andre forvaltninger om det udvidede potentiale i fritids- og foreningsguidning ift. arbejdet med udsatte familier og ift. samarbejdet mellem uddannelsesinstitutioner, kommune og boligorganisationer.</p>	
Formål og mål:	
<ul style="list-style-type: none">• Formålet med aktiviteten er at sikre, at børn og unge får del i foreningstilbud, der giver dem et positivt og aktivt fritidsliv.• Det er dertil målet at forældrene inddrages og får indsigt, viden og forståelse for, hvorfor det er vigtigt for deres børn, og hvordan de som forældre kan tilgå disse tilbud og støtte op om dem.	
Målgruppe(r):	
Målgruppe 1: Børn og unge udenfor etablerede fritidstilbud	
Målgruppe 2: Forældre til børn og unge udenfor etablerede foreningstilbud	
Succeskriterier og datakilde for aktiviteten:	
Succeskriterier:	Datakilde:
Min. 50 børn og unge er startet i en organiseret fritidsaktivitet pr år.	Helhedsplanens opgørelse der anvendes i den samlede kommunale fritidsguide indsats
I min. 50 % af forløbene deltager forældrene aktivt	Medarbejderens samlede vurdering af forældrenes deltagelse i forløbet ud fra optegnelser i logbog.
Der er gennemført et udviklingsprojekt med en uddannelsesinstitution om fritidsguidning, hvor studerende deltager i guideforløb	Samarbejdsaftale og skriftlig evaluering af samarbejde foreligger
Ansvars- og rollefordeling:	
<u>Helhedsplanen</u>	
Helhedsplanen har det overordnede ansvar for gennemførelse af aktiviteten, herunder følgende:	
<ul style="list-style-type: none">• Fortsat kontakt og støtte til de familier der allerede er kendt i Beboerprojekt Puls	



- Fortsat kontakt og støtte til de frivillige der allerede er en del af projektet
- Udvikling af samarbejder med Metropol eller anden uddannelsesinstitution om et skoleforløb og rekruttering af frivillige. I tilfælde af at samarbejdet med Metropol, mod forventning, ikke kan realiseres forpligter helhedsplanen sig til at finde alternative samarbejdspartnere til gennemførelse af udviklingsprojektet.
- Koordinering af opsøgende arbejde for at få synliggjort tilbuddet for målgruppen
- Koordinering med underviser om forløb
- Indhentning af viden og brobygning til relevante foreninger og/eller andre parter der er behov for undervejs
- Stiller lokaler og udendørs rum til rådighed for aktiviteten

Der skal afholdes koordinerende møder med uddannelsesinstitution og foreninger for at planlægge forløbet. Det er helhedsplanen der sikrer opfølgning og har tæt kontakt til de studerende og til de frivillige.

Ressourceforbrug: 50% af en fuldtidsstilling (ungekoordinator) samt timer fra projektleder til at støtte og guide denne.

Professionshøjskolen Metropol (Socialrådgiveruddannelsen)

Under forudsætning af ledelsesgodkendelse (planlagt til afklaring ultimo september) understøtter professionshøjskolen Metropol udviklingsprojektet ved at

- Stille forløb med socialrådgiverstuderende til rådighed for udviklingsprojektet og er ansvarlig for undervisningsmål og indhold
- Deltage i og støtte udvikling af guidningsdelen af uddannelsen
- Deltager i månedlige opfølgingsmøder med helhedsplanen

Ressourceforbrug: Op til 10 timer om måneden i de måneder planlægning, gennemførelse og evaluering af forløbet med studerende forløber

Kultur- og fritidsforvaltningen

- Understøtter Fritids- og foreningsguidning efter den generelle model.
- Indgår i dialog om udviklingsprojektet med sparring.

Ressourceforbrug: Op til 5 timer pr. måned ud over den generelle indsats ifm. Fritids guider



Delaftale for indsatsområdet *Uddannelse og beskæftigelse*

Bestyrelsen for den boligsociale indsats har ansvar for, at denne delaftale til hver en tid understøtter målsætningerne i den strategiske samarbejdsaftale samt afspejler de aktiviteter og samarbejder, der gennemføres i boligområdet.

Navn på den boligsociale indsats, som delaftalen vedrører:

Beboerprojekt Puls 2018-2021

Aftalens parter:

Beboerprojekt Puls
Leder af Beboerprojekt Puls
Henrik M. Larsen: 2491 6616 / hla@aab.dk

Børne- og Ungdomsforvaltningen (BUF)
Områdechef for Nørrebro/Bispebjerg (Skoler, fritidstilbud og sundhedsplejen)
Mikala Jørgensen: 2720 4344 / mijoer@buf.kk.dk

Problemkompleks for indsatsområdet:

Til trods for, at udfordringerne, hvad angår beboernes uddannelses- og beskæftigelsesniveau, ikke er lige så udtalte som i andre af de københavnske helhedsplaner, kommer en stor andel af helhedsplanens unge ikke desto mindre fra uddannelses- og beskæftigelsesfremmede hjem. Dette skaber risiko for, at de ikke får den nødvendige støtte og hjælp hjemmefra i forhold til deres skolegang, uddannelse og fritidsliv.

I 2015 havde 24,9 % af de 15-64 årige beboere ingen anden uddannelse end grundskolen, hvilket betyder, at andelen er mere end dobbelt så høj som i Københavns Kommune i øvrigt (BL-tal). Hertil kommer, at kun 52,6 % af de voksne beboere er i beskæftigelse mod 70,7 % i kommunen.

Tal fra Københavns Kommune og Danmarks Statistik viser da også, at det umiddelbart er svært for de unge at bryde den negative sociale arv.

Udfordringerne relateret til dette indsatsområde, viser sig allerede i løbet af børnenes skolegang. En meget høj andel af helhedsplanens børn går på de to lokale folkeskoler – Tagensbo og Grøndalsvænge. Således gik 71,4 % af eleverne i 0. klasse på disse skoler, mens det samme tal for de øvrige helhedsplaner i kommunen er 47,3 %. Skolefraværet blandt skolernes elever er højt. I skoleåret 2014/2015 var det 9,1 %, hvilket var et af de højeste for alle helhedsplaner i Københavns Kommune. I 2015/2016 var det faldet til 8,7%. Det er dog fortsat væsentligt højere end det københavnske gennemsnit på 7%.

Overgangen fra folkeskole til ungdomsuddannelse er også vanskelig for helhedsplanens unge. Således viser tal fra BUF fra skoleåret 2014/15, at 34,4 % af de unge ikke er i gang med en ungdomsuddannelse 15 måneder efter de har afsluttet 9. klasse. Det samme tal er for Københavns Kommune som helhed 14,5 %. En stor andel af disse kommer dog videre sidenhen.



Der boede i februar 2017 468 unge mellem 15 og 24 år i helhedsplanens område, hvilket svarer til 5,8 % af alle unge i de københavnske helhedsplaner. 44 af disse tilhører restgruppen, der hverken er i gang med en uddannelse eller er i beskæftigelse, svarende til 9,4 %.

BIF har herudover opgjort andelen af unge ml. 15-29 år i helhedsplanerne, der er tilknyttet BIF på den ene eller anden måde. Det vil sige, at der er oprettet et kontaktføreløb med borgeren i relation til eksempelvis dagpenge, kontanthjælp, sygedagpenge eller lign. Der bor i alt 1.119 unge i den aldersgruppe i helhedsplanens afdelinger. 16 % af disse var i 2016 tilknyttet BIF, svarende til 179 unge. Til sammenligning gælder det for 8,9 % af de øvrige unge i kommunen.

Tallene bliver dog væsentligt mere alarmerende jo ældre beboerne bliver. Således viser boligsociale data fra LBF, at 23,1 % af de 30-34 årige – svarende til 119 personer – som har grundskole som højeste fuldførte uddannelse ikke er i gang med en uddannelse, mens det kun gælder for 7,7 % i samme aldersgruppe i Københavns Kommune.

Formål, mål og succeskriterier for indsatsområdet:

Formål og mål:

For at styrke uddannelses- og beskæftigelsesniveauet blandt helhedsplanens beboere vil den boligsociale helhedsplan under indsatsområdet **uddannelse og beskæftigelse** have fokus på aktiviteter, der har til formål:

- At understøtte børns skolegang og skole/hjem-samarbejdet, således at bl.a. skolefravær reduceres og forebygges
- At introducere de unge til arbejdsmarkedet via fritidsjob og give dem den støtte det kræver for at fastholde jobbet
- At brobygge unge uden uddannelse og job til kommunale tilbud og bidrage til, at flere unge kommer i uddannelse

Målgruppe: Udsatte unge ml. 6-24 år fra uddannelsesfremmede hjem.

Succeskriterier (lokalt opstillede målinger):	Datakilde:
At nedbringe skolefraværet fra 8,7% i 2015/2016 så det nærmer sig gennemsnittet i Københavns Kommune i 2021 (7 % i 2015/2016)	KK data
Andelen af unge, der ikke er i gang med en ungdomsuddannelse 15 mdr. efter endt 9. klasse, er faldet fra 34,4 % i 2016 så den nærmer sig gennemsnittet i Københavns Kommune i 2021 (14,5 % i 2016)	KK data
Andelen af unge ml. 15-24 år, der hverken er i uddannelse eller beskæftigelse er faldet fra 9,4 % i 2017 så den nærmer sig gennemsnittet i Københavns Kommune i 2021 (7,2 % i 2017)	KK data

Aktiviteter, som skal bidrage til indfrielse af formål, mål og succeskriterier:

1. Styrket skolegang og forældresamarbejde



2. Fritidsjob og ungevejledning

Medarbejderressourcer for indsatsområdet:Projektleder

Timeforbrug: 20 % af en fuldtidsstilling

Aktiviteter: Overordnet ledelse og sparring på alle aktiviteter

Familie- og frivilligkoordinator

Timeforbrug: 40 % af en deltidsstilling på 32 timer

Aktiviteter: En styrket skolegang og forældresamarbejde

Ungekoordinator

Timeforbrug: 40 % af en deltidsstilling på 37 timer

Aktiviteter: Fritidsjobindsats

Sammenhæng med den kommunale indsats i boligområdet:

Uddannelse og beskæftigelse er kerneydelse for en lang række aktører og indsatser i bydelen. Med de valgte aktiviteter bliver det centralt at aktiviteterne i helhedsplanen gennemføres i tæt samarbejde med bl.a. UU vejledere, klubber og beboerprojekt Bispebjerg, der har tilsvarende om end en del mere omfattende, aktiviteter indenfor dette indsatsområde. Særligt er det centralt at koordinere indsatserne omkring Tagensbo skole, da begge helhedsplaner ønsker at samarbejde med de samme aktører; skolen, fritidshjem og klubberne.

Skolerne, Tagensbo og Grøndalsvænget, er centrale samarbejdspartnere ift. helhedsplanens mulighed for at støtte op om skole-hjem-samarbejdet, men også fritidsklubber og fritidshjem er væsentlige aktører.

UU vejledere, såvel grundskolevejlederne på skolerne og ungevejleder yder en indsats ift. at få flere til at begynde på og gennemføre en uddannelse. Grundskolevejlederen har særlig fokus på de ikke uddannelsesparathed vurderede unge, der stadig går i grundskole mens ungevejlederne arbejder med de unge uden job og uddannelse.

Beskæftigelses- og Integrationsforvaltningen arbejder med fritidsjob gennem et bydækkende tilbud fra Jobcenter København – Ungecentret (JKU) som helhedsplanen kan henvise til. Endvidere understøtter BIF kommunale fritidsjob og øvrige beskæftigelses- og uddannelsesindsatser.

Bydelsmødrene og helhedsplanens øvrige aktiviteter skal indgå som ressourcer ift. at støtte forældre ift. skole-hjemsamarbejdet, og helhedsplanens aktiviteter skal bruges som rekrutteringsplatform ift. fritidsjobindsatsen.

Indsatsområdets økonomi i henhold til budget (Her anføres finansiering for dette indsatsområde som oplyst i det vedlagte budget for den boligsociale indsats):

Organisation	Finansiering
Landsbyggefonden	2.037.000
Lokal medfinansiering	263.000



Samlet budget for indsatsområdet	2.430.000
Konflikthåndtering og underretning:	
<p>Samarbejdet bygger på konsensus mellem parterne. Hvis en eller flere af parterne kommer i konflikt er de forpligtet til, via deres egen ledelse, at inddrage relevante partner i dialog om konflikten og afklaring af løsningsmuligheder.</p> <ul style="list-style-type: none">• Konflikter af principiel art rejses i den Boligsociale bestyrelse.• Konflikter af specifik karakter kan rejses i Bydelsbestyrelsen og/eller på styringsdialogen og/eller ved møder mellem kommunen og de involverede boligorganisationer• Interne konflikter i kommunen eller mellem boligorganisationerne afklares i de respektive parters egne fora. <p>Det påhviler hver part straks at gøre opmærksom på ethvert forhold, som man bliver bekendt med, og som må antages at være af betydning for samarbejdets fortsatte gennemførelse. Underretningerne kan vedrøre konkrete forhold til det boligsociale arbejde og oplysninger om planlægning af aktiviteter, der helt eller delvist har berøring med det boligsociale arbejde i bydelen.</p>	
Revision af delaftalen (Eventuelle reviderede aftaler skal ikke fremsendes til Landsbyggefonden, men fonden skal om nødvendigt til enhver tid kunne rekvirere ajourførte delaftaler):	
Ændringer og revision af delaftalen skal godkendes i Bydelsbestyrelsen for Bispebjerg.	
Delaftalen gælder fra - til:	
01.01.2018 – 30.06.2021	

Aktiviteter, som skal bidrage til indfrielsen af mål for indsatsområdet (tilføj skemaer - ét skema pr. aktivitet):

(Nedenstående skal også fremgå af aktivitetsskemaet i driftsstøtte. Det er en fordel at orientere sig i de tilgængelige lister over aktivitetskategori, formål og målgruppe, der er tilknyttet aktivitetsskemaet i driftsstøtte, før udarbejdelsen af nedenstående påbegyndes.)

Aktivitetsnavn:
1. Styrket skolegang og forældresamarbejde Aktiviteten svarer til kategorien 'Brobygning mellem skole og forældre' i CFBUs videnskatalog.
Indhold og praksis (aktivitetsbeskrivelse):
Mange børn fra helhedsplanens to folkeskoler; Tagensbo skole og Grøndalsvængets skole, har et højt fravær fra deres skolegang, og et lavt engagement generelt. Dertil er der en del forældre som ikke engagerer sig i skole-hjem-samarbejdet.



Beboerprojekt Puls vil desuden, sammen med Bydelsmødrenes Landsorganisation, lave en indsats sammen med lærere fra kommende 0. klasser eller på tværs af en årgang, hvor bydelsmødrene kobles med aktiviteten. Bydelsmødrene taler mange sprog og har fået undervisning i skolegang, institutionsliv, børns udvikling, det danske samfund mm. Alt sammen emner, der er relevante for kommende forældre, og som kan sættes i spil i forhold til aktiviteten.

Helhedsplanen vil i en kommende helhedsplansperiode samarbejde med de to skoler, og udvikle et koncept, hvor forældre til børn i indskolingen (0.-3. klasse) får hjælp til at forstå og støtte deres børn bedst muligt i deres skolegang. Fokus på familier med børn i indskolingen sker ud fra skolernes erfaringer med, at det er i indskolingen forældres gode vaner med at støtte op om barnets skolegang lægges.

Aktiviteten indebærer følgende:

- Tæt dialog og kontakt med lærere i indskolingen på de to skoler om de særlige udfordringer de oplever med forældreopbakning
- Udvikling af et forældreinddragende koncept, der tager udgangspunkt i lærernes oplevelser af forældres manglende engagement, og som kan involvere bydelsmødre som brobyggere mellem skolen og de forældre, der i mindre grad bakker op om skole-hjem-samarbejdet
- At medarbejdere i helhedsplanen samt bydelsmødre understøtte skole-hjem-samarbejdet fx ifm. forældremøder, skole-hjem-samtaler, skolearrangementer mm. Fx via opslag i afdelingerne, følgeordninger eller lignende
- Afvikling af temamøder med temaer relevante for forældre, fx brug af forældreintra, søvn, lektielæsning mm.
- Koordinering og møder med bydelsmødrene, hvor disse "klædes på" til opgaven (jf. aktiviteten "Bydelsmødre under delaftalen Forebyggelse og forældreansvar)
- Kvindenetværket og forældrecaféen (aktivitet under Forebyggelse og forældreansvar) bruges bl.a. til at informere om skoleaktiviteter
- Koordinering af aktiviteten med Områdefornyelsen Nordvest og med Beboerprojekt Bispebjerg, der også har skolesamarbejde som indsatsområde i området omkring Tagensbo skole.
- Mulighed for at brobygge til andre tilbud i og udenfor helhedsplanen

Samarbejdet udvikles løbende

Formål og mål:

- Flere forældre deltager i skole-hjem-samarbejdet og til forældremøder
- Elever motiveres bedre til deres skolegang
- Elevers fravær mindskes

Målgruppe(r):



<ul style="list-style-type: none">• Børn i alderen 6-10 år• Forældre til børn i alderen 6-10 år	
Succeskriterier og datakilde for aktiviteten:	
Succeskriterier:	Datakilde:
Min. 20 familier er støttet i skole-hjem-samarbejdet via en af aktiviteterne pr. år	Helhedsplanens opgørelse via logbog
Min. 10 bydelsmødre er aktive i samarbejde mellem skole og helhedsplan pr. år	Helhedsplanens opgørelse via logbog
Der udarbejdes et årshjul pr. år for skole-hjem-aktiviteter, som helhedsplanen kan understøtte gennem aktiviteten	Der foreligger et årshjul udarbejdet mellem skole og helhedsplan
Ansvars- og rollefordeling:	
<u>Helhedsplanen</u>	
Helhedsplanen har det overordnede ansvar for aktiviteten dvs.:	
<ul style="list-style-type: none">• Koordinering af aktiviteten med relevante samarbejdspartnere• Sikre dialog med skolerne om at adressere de konkrete udfordring med skole-hjem-samarbejde• Understøtte skole-hjem-samarbejde via indsatser ift. forældreintra, forældremøder, fællesaktiviteter, kommunikation til afdelingernes familier om skolernes aktiviteter• Rekruttere forældre og børn til og deltager i uddannelsesmesse en gang årligt• Udvikle koncept så bydelsmødre kan være en aktiv del af forbedringen af skole-hjem-samarbejde.	
<i>Ressourceforbrug: 40 % af en deltidsstilling fra familie- og frivilligkoordinator.</i>	
<u>BUF</u>	
<u>Grøndalsvænget og Tagensbo skoler understøtter aktiviteten ved:</u>	
<ul style="list-style-type: none">• Sparring med helhedsplanen om målgruppen generelt (sårbare familier), og udsatte børn og unge fra helhedsplanens boligafdelinger, som har brug for en særlig indsats• Formidling til helhedsplanen omkring skolernes informationsaftner, forældreintra mm., så helhedsplanen kan viderebringe oplysninger til familier• Samarbejde omkring indsatser drevet af helhedsplanen ift. forbedret skole-hjem-samarbejde• Deltager i koordineringsmøder	
<i>Ressourceforbrug: Op til 20 timer om året til faglig sparring og dialog + muligheden for at</i>	



bruge lokaler til aktiviteter, der understøtter skole-/hjem samarbejdet 2 gange årligt.

Aktivitetsnavn:**2. Fritidsjob og ungevejledning**

Aktiviteten svarer til kategorien 'Fritidsjobprojekter' og 'Uddannelsesvejledning for unge' i CFBUs videnskatalog.

Indhold og praksis (aktivitetsbeskrivelse):

Unge med fritidsjob har større chance for at gennemføre en ungdomsuddannelse end unge der ikke har haft et job. Fritidsjob er med til at give den unge nye kompetencer, større ansvar og praktiske erfaringer, der skaber mulighed for at de klare en uddannelse. For at understøtte de unge i helhedsplanen og det nye fokus på uddannelse og beskæftigelse vil Beboerprojekt Puls i helhedsplansperioden 2018-2021 hjælpe unge og fastholde unge i fritidsjob, indtil de er afklaret ift. uddannelsesvalg. Vi ved fra en tidligere indsats, og fra samarbejdspartnere, at vi har mange børn og unge, der ønsker, og som kan have behov for et fritidsjob for at komme videre i uddannelse

En kombineret fritidsjob og uddannelsesunderstøttende indsats skal indeholde en opsøgende indsats overfor unge (13-24) år, der har behov for et fritidsjob eller studiejob. Ungekoordinatoren skal brobygge til den kommunale fritidsjobindsats i BIF (BIF JKU-Erhvervsafdelingen) samt koordinere med øvrige fritidsjobindsatser i området. Både Tagensbo og Grøndalsvænget skoler har indsatser i udskolingen målrettet uddannelse og beskæftigelse (fx valgfag), der kan understøttes af helhedsplanen fx ved at deltage i valgfag med oplæg.

Særligt i helhedsplanens nordlige afdelinger, området omkring Tagensbo skole, skal indsatserne koordineres, da der er mange aktører omkring fritidsjob-indsatser og ungevejledning. Den endelige indsats i dette område udvikles derfor løbende gennem projektperioden. Koordineringen sker bl.a. ved, at ungekoordinatoren kobles på det igangværende samarbejde mellem Klub Smedetoften, Ungerådgivningen og Beboerprojekt Bispebjerg omkring åben rådgivning i Klub Smedetoftens lokaler.

I den sydlige del af helhedsplanen (Fuglekvarteret) vil en fritidsjobindsats indeholde en opsøgende indsats overfor virksomheder, der kunne tænke sig at have en ung i arbejde, og en opsøgende indsats overfor unge, der har behov for et fritidsjob. Rekruttering af unge sker både ved ungekoordinatorens selvstændige arbejde og gennem helhedsplanens øvrige aktiviteter.

Ungekoordinatoren skal primært brobygge til eksisterende fritidsjobindsatser (kommunale og ordinære fritidsjob) og når aftalen mellem en ung og en virksomhed er indgået, skal ungekoordinatoren følge op på aftalen og bidrage til en succesfuld fastholdelse af den unge i fritidsjobbet og en videre dialog om uddannelsesparathed og uddannelsesvalg. Dette sker gennem opfølgning med den unge og arbejdspladsen efter aftale mellem parterne.

Kommunale fritidsjob

Der etableres kommunale fritidsjob i lokale eller nærliggende institutioner, typisk afgrænsede opgaver indenfor institutionens kernerdrift som bogopstilling på bibliotek, i en tidsbegrænset periode på 6 måneder, indtil den unge vurderes parat til et ordinært



fritidsjob. BIF laver aftaler om job i de lokale institutioner, dækker lønsummen og varetager lønudbetaling. Helhedsplanen understøtter efter aftale med BIF, hvordan den kan bidrage til at skabe kommunale fritidsjob.

Ordinære fritidsjob

BIF varetager fritidsjobformidlingen, dvs. sikrer at jobcentrets virksomhedskontakt udnyttes til at aftale fritidsjob. Der etableres så vidt muligt en bred vifte af fritidsjob, overvejende i private virksomheder.

Ungekoordinatoren bidrager til match, herunder efter behov bisidderrolle under jobsamtalen og opfølgning indtil stabilt forløb, herunder efter behov kontakt til forældre.

Ungekoordinatoren anvender primært BIF's fritidsjobformidling, men kan også anvende egen virksomhedskontakt.

Efter afklaring af BIFs ungeindsats fra 2018 og frem søger parterne at indgå formaliseret samarbejde. Indtil da og hvis der ikke kan indgå formaliseret samarbejde vil helhedsplanen søge at understøtte den valgte model med de ressourcer, der er afsat i helhedsplanen.

Understøttelse af uddannelsesvalg

For at sikre at fritidsjobbet har en effekt på den unges senere tilknytning til uddannelse og arbejde afholder ungekoordinatoren mindst én samtale med den unge om fremtidigt uddannelsesvalg. Endvidere følger ungekoordinatoren op på den unges valg af uddannelse gennem helhedsplanens løbetid. I kontakten med de unge er det oplagt at brobygge til den kommunale UU vejleders tilbud (ungevejleder eller grundskolevejleder) hvis det skønnes relevant. Der skal derfor indgås en aftale med UU om en sådan brobygning.

Endelig samarbejder ungekoordinatoren med UU om skolernes deltagelse i uddannelsesmesse i Bella center. Ungekoordinatoren skal arbejde for at forældre til børn med fritidsjob deltager.

Indsatsen skal gennemføres og løbende udvikles i et samarbejde med relevante aktører, som virksomheder og erhverv, jobcenter, UU vejledningen m.fl. Særligt ift. UU søges der løbende at indgå aftaler om konkrete aktiviteter, hvor UU og helhedsplanens aktiviteter understøtter hinanden. UU kan for indeværende ikke indgå forpligtigende samarbejde og ønsker at aftaler om konkrete enkeltstående aktiviteter aftales løbende. Helhedsplanen vil søge at indgå en samarbejdsaftale med UU så snart UU melder sig klar, men vil ellers søge samarbejde med UU om konkrete enkeltstående aktiviteter og om sparring.

Formål og mål:

- Unge får fritidsjob og introduceres til arbejdsmarkedet
- Unge fastholder deres fritidsjob

Målgruppe(r):

Målgruppe 1: Unge 13-24 år

Succeskriterier og datakilde for aktiviteten:

Succeskriterier:

Datakilde:



Min. 12 unge indgår aftale om et fritidsjob, kommunalt eller ordinært pr. år	Helhedsplansmedarbejderens opgørelser i logbog
Min. 6 unge fastholdes i fritidsjob mindst 6 måneder pr. år	Helhedsplansmedarbejderens opgørelser i logbog

Ansvars- og rollefordeling:Helhedsplanen

Helhedsplanen har det overordnede ansvar for gennemførelsen af aktiviteten, herunder:

- Opsøgende arbejde overfor målgruppen af unge
- Hjælp til jobsøgning og brobygning til fritidsjob og øvrige uddannelses- og beskæftigelsesindsatser i hhv. JKU og UU
- Fastholdelse af de unge fritidsjobbere
- Understøtter de unge fritidsjobbere i uddannelsesvalg

Ressourceforbrug: 40 % af en fuldtidsstilling på 37 timer om ugen (ungekoordinator).

Børne- og Ungdomsforvaltningen (Tagensbo og Grøndalsvænget skoler)

Skolerne understøtter indsatsen ved

- At informere helhedsplanen om skolernes konkrete tiltag ift. fritidsjob og uddannelsesfremmende aktiviteter på skolerne på 1-2 møder årligt
- At søge samarbejde med helhedsplanen om konkrete uddannelsesvalgs- og (fritids)jobfremmende aktiviteter.

UU vejledningen

Efter afklaring af organiseringen af UU og BIF's ungeindsats i årene 2018 og frem, afsøger partnerne mulighederne for at indgå mere formaliserede og konkrete samarbejder. Bydelsbestyrelsen vil blive involveret som foreskrevet i kommissorium for bydelsbestyrelsens arbejde.

BIF – Jobcenter København Ungecentret - Erhvervsafdelingen

Efter afklaring af organiseringen af UU og BIF's ungeindsats i årene 2018 og frem, afsøger parterne mulighederne for at indgå mere formaliserede og konkrete samarbejder. Bydelsbestyrelsen vil blive involveret som foreskrevet i kommissorium for bydelsbestyrelsens arbejde.

**Delaftale for indsatsområdet *Forebyggelse og forældreansvar***

Bestyrelsen for den boligsociale indsats har ansvar for, at denne delaftale til hver en tid understøtter målsætningerne i den strategiske samarbejdsaftale samt afspejler de aktiviteter og samarbejder, der gennemføres i boligområdet.

Navn på den boligsociale indsats, som delaftalen vedrører:

Beboerprojekt Puls 2018-2021

Aftalens parter:

Beboerprojekt Puls
Leder af den boligsociale helhedsplan
Henrik Mønsted Larsen: 24916616 / hla@aab.dk

Socialforvaltningen (SOF BBU Bispebjerg)
Afdelingsleder for Borgercenter Børn og Unge
David Nielsen: 27111406 / DJ58@sof.kk.dk

Kultur- og Fritidsforvaltningen
Chef for Kultur og Fritid Nord
Jan Lindboe: 30334673 / janlin@kff.kk.dk

Børne- og Ungdomsforvaltningen
Områdechef for Nørrebro/Bispebjerg
Mikala Jørgensen: 27204344 / mijoer@buf.kk.dk

Bydelsmødrenes Landsorganisation
Chefkonsulent
Mai-Britt Haugaard Jeppesen: 30177803 / mai-britt@socialtansvar.dk

Problemkompleks for indsatsområdet:

Der bor 600 børn og unge ml. 0-17 år i helhedsplanens afdelinger. Som tidligere nævnt vokser mange af disse børn og unge op i udsatte familier præget af komplekse problemstillinger og med ganske begrænsede livsmuligheder. Ofte har forældrene ingen tilknytning til arbejdsmarkedet, uddannelsesniveaue er lavt, og det samme gælder husstandsindkomsten. Samtidig er andelen af børn af enlige forsørgere næsten dobbelt så høj som i København (47,1 % i helhedsplanen mod 25,3 % i Københavns Kommune i 2016).

Da der også er mange beboere med ikke-vestlig baggrund, vokser børn op i familier, hvor forældrenes danskundskaber som regel er ringe, og hvor forældrene mangler kendskab til og forståelse for det danske samfund.

SOF BBU på Bispebjerg oplever mange såkaldte multiproblemfamilier, altså familier hvor der optræder en række sociale problematikker samtidigt. På Bispebjerg er der såvel i etniske danske som i de ikke-etniske danske familier en generel manglende viden om, og redskaber til at møde sit barn hensigtsmæssigt for at understøtte barnet bedst muligt. Det kan blandt andet skyldes, at flere familier har et sparsomt netværk. Derudover er



mange af de familier SOF har kontakt med ramt af fattigdom og fysisk eller psykisk skrøbelighed, der medvirker til at begrænse de ressourcer, som er til stede i den enkelte familie for at kunne overkomme de udfordringer, de møder.

SOF udgifter på børneområdet rangeret på rode-niveau afslører, at belastningsgraden i den rode, der dækker to af helhedsplanens tre afdelinger i området omkring Frederiksborgvej, er ekstrem høj og en af de allerhøjeste i byen. Således har afdeling 33 og Oldemandsgården en belastningsgrad på 413, hvor indeks 100 er det gennemsnitlige forbrug i Københavns Kommune. Belastningsgraden viser således, hvor mange midler SOF BBU bruger på børn og unge i området.

I tillæg hertil, lå antallet af børnefaglige undersøgelser, § 50 og § 51 undersøgelser, i 2014 og 2015 væsentligt over gennemsnittet for Københavns Kommune som helhed (hhv. 4,8 % og 5,6 % for helhedsplanens område, mens tallene er 1,8 % og 1,9 % for KK). Antallet af undersøgelser i 2015 var det absolut højeste for alle helhedsplaner. I 2016 er tallet faldet til 3,08 % (19 sager i alt)¹, og helhedsplanens opgave bliver således at bidrage til at fastholde den positive udvikling.

Endelig er tilslutningen til dagtilbud for de mindste børn lav, hvilket er problematisk ift. børn fra udsatte og uddannelsesfremmede hjem. Københavns Kommunes tal, opgjort i februar 2017, viser, at 11,7 % af de 1-5 årige ikke er i nogen form for pasning. Værst ser det ud for de 1-2 årige, hvor hver 5. ikke er i en pasningsordning.

Udfordringerne afspejles også i børnenes skolegang, hvor karaktergennemsnittet på de to lokale folkeskoler er relativt lavt, også sammenlignet med folkeskolerne i andre udsatte boligområder. Helhedsplanens afgangselever havde i 2014/2015 således et gennemsnit på 4,5, mens gennemsnittet i kommunen var 6,6. I 2015/16 var gennemsnittet dog øget væsentligt til 6,1, hvilket kun er en smule lavere end i Københavns Kommune som helhed, hvor gennemsnittet var 6,8.

Samtidig er skolefraværet relativt højt, men alligevel faldende (9,1 % for skoleåret 2014/2015, hvilket var et af de højeste for alle helhedsplaner i Københavns Kommune, mod 8,7% for skoleåret 2015/16). Det er dog væsentligt højere end det københavnske gennemsnit på 7%. Bemærk i øvrigt, at tal fra de nye afdelinger i helhedsplanen ikke indgår i denne opgørelse.

Tal fra Danmarks Statistik viser, at 4 ud af 10 børn ml. 6-9 år ikke har nogen tilknytning til de kommunale fritidsordninger, hvorfor mange af dem ofte er overladt til sig selv i fritiden og mangler viden om og støtte til at indgå i positive fritidsaktiviteter og fællesskaber.

Især i to af de mest børnerige afdelinger i helhedsplanen – afd. 49 og Sangergården – er andelen af 6-9 årige, der går i fritidsordning væsentligt lavere end gennemsnittet for Københavns Kommune (hhv. 48,2 % og 43,5 % mod 73,1 % i kommunen i 2015).

For at imødekomme en del af disse udfordringer har SOF BBU på Bispebjerg i samarbejde med de boligsociale helhedsplaner i området, derfor i en årrække målrettet arbejdet med tidlig indsats rettet mod børnefamilierne i området for derigennem at sikre en tidlig opsporing og afhjælpning af familiernes problematikker. Indsatsen har særligt haft fokus på forældrenes ansvar og kompetencer samt at styrke forældrerens ansvar for at sikre en stabil skolegang såvel som at sikre, at børnene i området er skoleparate.

¹ Det kan ikke endeligt verificeres, at de nye afdelinger indgår i dette tal.



Der er også i de kommende år behov for et stadig større fokus på den tidlige opsporing og indsats, samt inddragelse af frivillige og civilsamfundet for at kunne løfte opgaven.

Formål, mål og succeskriterier for indsatsområdet:**Formål og mål:**

For at styrke de udsattes forældreevner og bryde den negative sociale arv vil den boligsociale helhedsplan under indsatsområdet **forebyggelse og forældreansvar** have fokus på aktiviteter, der har til formål:

- At udvikle forældrekompetencer ift. at støtte op om børns udvikling og skolegang
- At bidrage til at andelen af børn i dagtilbud øges
- At medvirke til at nedbringe antallet af §50/51 undersøgelser

Målgruppe: Udsatte forældre og deres børn

Succeskriterier (lokalt opstillede målinger):**Datakilde:**

Reducere andelen af 1-2 årige, som ikke er i pasningsordning fra 20,2 % i 2017, så den nærmer sig gennemsnittet i Københavns Kommune i 2021²

KK data

Reducere andelen af 6-9 årige, som ikke er fritidsordning fra 40 % i 2015 så den nærmer sig gennemsnittet i Københavns Kommune i 2021 (26,9 % i 2015)

Tal fra Danmarks Statistik

Nedbringe andelen af børn med børnefaglig undersøgelse (§50/51 undersøgelser) fra hhv. 3,1 % i 2016, så den nærmer sig gennemsnittet i Københavns Kommune i 2021 (1,8 % i 2016)³

KK data

At nedbringe skolefraværet fra 8,7 % i 2015/2016 så det nærmer sig gennemsnittet i Københavns Kommune i 2021 (7 % i 2015/2016)

KK data

Aktiviteter, som skal bidrage til indfrielse af formål, mål og succeskriterier:

1. Familiekurser (De Utrolige År (DUÅ))
2. Fædre i fokus
3. Kvindenetværk & forældrecafé
4. Bydelsmødre

Medarbejderressourcer for indsatsområdet:Projektleder:

Timeforbrug: 20 % af en fuldtidsstilling

Aktiviteter: Overordnet ledelse og primær sparringspartner i forbindelse med alle helhedsplanens aktiviteter og medarbejdere.

Familie- og netværkskoordinator:

Timeforbrug: 65 % af en deltidsstilling på 32 timer

² Gennemsnitstallet for Københavns Kommune som helhed er ikke opgjort i 2017, men forventes med i kommende datapakke fra kommunen.

³ Det kan vise sig at blive en udfordring at reducere antallet af §50 og §51 undersøgelser, da KK beder skolerne om at blive endnu bedre til at lave flere underretninger., hvilket kan få antallet af sager til at stige. Skulle dette vise sig at være tilfældet, bør problematikken drøftes i bydelsbestyrelsen mhp. evt. justering af succeskriteriet.



Målgruppe: Forældre
Aktiviteter: Fædre i fokus

Social vicevært 2 – ansat i AAB:

Timeforbrug: 40 % af en deltidsstilling på 30 timer

Målgruppe: Forældre

Aktiviteter: Kvindenetværk

Familie- og frivilligkoordinator:

Timeforbrug: 20 % af en fuldtidsstilling

Målgruppe: Forældre

Aktiviteter: Bydelsmødre

Sammenhæng med den kommunale indsats i boligområdet:

Indsatsområdet har flere snitfald med de kommunale indsatser i området.

Borgercenter Børn og Unge Bispebjerg (SOF BBU) arbejder med mange udsatte familier på Bispebjerg. SOF BBU Bispebjerg tilbyder samtaleforløb og rådgivning til familier med børn fra 0-18 år omkring fx families trivsel, børneopdragelse, mm. Udover den samtalebaserede familierådgivning har SOF BBU Bispebjerg en række gruppetilbud fx en pigeklub, et kommunikationskursus som styrker dialog internt i familien, og andre kurser omkring forældreansvar.

Beboerprojekt Puls har en god tradition for at samarbejde med SOF BBU Bispebjerg, der tidligere har deltaget i både forældrecaféer, temacaféer og uddannelse af bydelsmødre. Ved at samarbejde omkring familiekurser (DUÅ), får både SOF BBU øget kendskab til udsatte familier i helhedsplanens afdelinger, og der bygges bro til forvaltningens tilbud og kernetrift.

Bydelsmødrene supplerer den eksisterende kommunale indsats i området ved at opnå kontakt til nogle af de kvinder/familier, som de kommunale medarbejdere ellers har svært ved at komme i kontakt med. Bydelsmødrene uddannes af relevante lokale aktører. Det betyder at både sundhedsplejen og SOF BBU underviser bydelsmødrene og giver dem indsigt i børne- og ungeproblematikker samt viden om, hvor bydelsmødrene kan henvise familier med trivselsproblemer.

Indsatsområdets økonomi i henhold til budget (Her anføres finansiering for dette indsatsområde som oplyst i det vedlagte budget for den boligsociale indsats):

Organisation	Finansiering
Landsbyggefonden	3.221.000
Lokal medfinansiering	450.000
Samlet budget for indsatsområdet	3.671.000

Konflikthåndtering og underretning:

Samarbejdet bygger på konsensus mellem parterne. Hvis en eller flere af parterne kommer i konflikt er de forpligtet til, via deres egen ledelse, at inddrage relevante parter i dialog om konflikten og afklaring af løsningsmuligheder.



- Konflikter af principiel art rejses i den Boligsociale bestyrelse.
- Konflikter af specifik karakter kan rejses i Bydelsbestyrelsen og/eller på styringsdialogen og/eller ved møder mellem kommunen og de involverede boligorganisationer
- Interne konflikter i kommunen eller mellem boligorganisationerne afklares i de respektive parter egne fora.

Det påhviler hver part straks at gøre opmærksom på ethvert forhold, som man bliver bekendt med, og som må antages at være af betydning for samarbejdets fortsatte gennemførelse. Underretningerne kan vedrøre konkrete forhold til det boligsociale arbejde og oplysninger om planlægning af aktiviteter, der helt eller delvist har berøring med det boligsociale arbejde i bydelen.

Revision af delaftalen (Eventuelle reviderede aftaler skal ikke fremsendes til Landsbyggefonden, men fonden skal om nødvendigt til enhver tid kunne rekvirere ajourførte delaftaler):

Ændringer og revision af delaftalen skal godkendes i Bydelsbestyrelsen for Bispebjerg.

Delaftalen gælder fra - til:

01.01.2018 – 30.06.2021

Aktiviteter, som skal bidrage til indfrielsen af mål for indsatsområdet (tilføj skemaer - ét skema pr. aktivitet):

(Nedenstående skal også fremgå af aktivitetsskemaet i driftsstøtte. Det er en fordel at orientere sig i de tilgængelige lister over aktivitetskategori, formål og målgruppe, der er tilknyttet aktivitetsskemaet i driftsstøtte, før udarbejdelsen af nedenstående påbegyndes.)

Aktivitetsnavn:

1. Familiekurser (DUÅ)

Aktiviteten svarer til 'Rekruttering og brobygning til kommunale familieprogrammer', jf. CFBU's videnskatalog.

Indhold og praksis (aktivitetsbeskrivelse):

Med udgangspunkt i problemkomplekset for dette indsatsområde, ønsker helhedsplanen at understøtte udsatte voksnes forældre ved at tilbyde familiekurset DUÅ.

Familiekurset "De Utrolige År" (DUÅ) er et internationalt anerkendt evidensbaseret forældreprogram, der har fokus på at styrke børns tilknytning og at skabe positivt samspil mellem forældre og deres børn. Socialforvaltningens Borgercenter Børn og Unge (SOF BBU) benytter DUÅ og anbefaler dele af programmet som en del af aktiviteterne i Beboerprojekt Puls afdelinger.

Med metoden er fokus forebyggende og kurserne skal, via de gruppebaserede undervisningssessioner, klæde forældre bedre på i deres forældrerolle. Formålet er at



forældre får forståelse for deres børns sociale og følelsesmæssige kompetencer, og får viden, forståelse og redskaber til at tackle uhensigtsmæssig adfærd. Forældrene skal med andre ord via samtale og kurser støttes i udviklingen af deres forælderoller, så der opbygges trygge relationer og nye positive måder at håndtere egne børn på.

Der findes forskellige DUÅ-programmer målrettet børn i forskellige aldre og med forskellig etnisk baggrund. Et gennemgående træk ved kurserne er, at der er fokus på opdragelse og kommunikation i familien og på at bygge bro til det kommunale system (fx skoler) og andre aktører, som kommer i berøring med børnefamilier i helhedsplanens afdelinger på Bispebjerg.

I helhedsplanens område findes der mange udsatte familier med både dansk baggrund og anden etnisk baggrund end dansk og med børn i alle aldersgrupper. Det er helhedsplanens vurdering, at målgruppen for kurserne primært skal være målrettet familier med førskolebørn eller børn i indskoling, således, at denne aktivitet og de øvrige aktiviteter i helhedsplanen bedst muligt understøtter hinanden. Det er dog endnu ikke endeligt besluttet om kurserne skal være for forældre med dansk baggrund eller med anden etnisk baggrund end dansk. Denne beslutning vil blive truffet med udgangspunkt i en konkret vurdering i løbet af 2018 og 2019 samt i samarbejde med SOF BBU.

Aktiviteten kræver følgende:

Den boligsociale medarbejder, der afsættes til denne aktivitet, bruger 15 timer om ugen til forberedelse, afholdelse og evaluering af kurset. Dette timeforbrug gælder for de 19 uger kurset løber over. I 2 måneder op til gruppestart afsættes ca. 10 timer om ugen til rekruttering, studietid og planlægning sammen med gruppeleder-makker fra SOF BBU.

SOF BBU på Bispebjerg har oplyst, at de ikke har mulighed for at gennemføre DUÅ-forløb i regi af helhedsplanen uden frikøb af en kommunal medarbejder. Aftalen er derfor, at helhedsplanen frikøber en medarbejder til deltagelse i to DUÅ-forløb i løbet af helhedsplanen, formentligt i 2019 og 2020.

Udover at afsætte medarbejderressourcer til gennemførelse af kurserne, understøtter helhedsplanen også forløb med forplejning, lokaler, igangsættelse af sideaktiviteter for børnene (børnene deltager ikke på kurset), og har en medarbejder til stede for at fastholde kontakten til forældrene under hele kursusforløb.

Derudover spiller helhedsplanen en stor rolle mht. rekruttering og opsøgende arbejde for at finde deltagere til kursusforløbet, samt understøtte gruppens netværk for at sikre, at de møder op hver gang.

I forbindelse med hvert kursusforløb bliver der foretaget opfølgning/evaluering på 3 mdr., 6 mdr. og så 12 mdr. efter kursets igangsættelse for at følge op med, hvordan forældre bruger deres nye viden.

Herudover gennemfører SOF BBU egne DUÅ-forløb, hvor både rekruttering og gennemførelse varetages af forvaltningens egne medarbejdere. Deltagere er familier både i og udenfor helhedsplanens område, men helhedsplanen stiller lokaler til rådighed og der fyldes op på holdene med familier fra helhedsplanen, såfremt der er ledige pladser. Helhedsplanen deltager i rekruttering af familier til eventuelt ledige pladser.

I det omfang, at det er relevant og muligt, kan DUÅ-forløbene eventuelt gennemføres i samarbejde med Beboerprojekt Bispebjerg, der også afholder lignende kursusforløb. Det



kan give god mening at fylde op med familier fra den anden helhedsplan, såfremt det viser sig vanskeligt selv at kunne rekruttere – og omvendt.	
Formål og mål:	
<ul style="list-style-type: none">• At udvikle forældrekompetencer ift. at støtte op om børns udvikling og skolegang• At nedbringe andelen af børn med børnefaglig undersøgelse (§50/51 undersøgelser)	
Målgruppe(r):	
Målgruppe 1: Udsatte forældre med børn mellem 3-6 år (DUÅ førskole målgruppe)	
Succeskriterier og datakilde for aktiviteten:	
Succeskriterier:	Datakilde:
Der er i 2018 udarbejdet liste over potentielle deltagere til kurser	Der foreligger en liste med kontaktoplysninger på potentielle deltagere.
Der deltager min. 10 forældre på hvert DUÅ-forløb (i 2019 og 2020)	Helhedsplans medarbejderens logbog
75% af deltagerne i familiekurser DUÅ oplever at have fået øgede kompetencer og praksisviden ved kursets afslutning	Evalueringskemaer ved hvert kursusforløb (registrering via SOF BBU Bispebjerg og helhedsplanens medarbejder)
Ansvars- og rollefordeling:	
Helhedsplan	
Helhedsplanen har det overordnede ansvar for gennemførelse af aktiviteterne, herunder for udvikling, igangsættelse og koordinering:	
<ul style="list-style-type: none">• Kommunikation og synliggørelse af den pågældende aktivitet• Rekruttering af målgruppen• Koordinering og sparring på lokal tilpasning af DUÅ kurser målrettet familier af anden etnisk herkomst end dansk i samarbejde med Familierådgivning• Brobygning til relevante kommunale samarbejdspartnere• Stille lokaler til rådighed	
Der skal afholdes koordineringsmøder med samarbejdspartnere ift. at definere og afgrænse målgruppen, planlægge temaer og sikre den nødvendige brobygning. Helhedsplanen har ansvar for at indkalde hertil og sikre opfølgning og at der kommunikeres til relevante afdelingsbestyrelser.	
<i>Ressourceforbrug: 20 % af en deltidsstilling (familie- og frivilligkoordinator)</i>	
SOF BBU Bispebjerg	
BBU Bispebjerg understøtter aktiviteten via:	
<ul style="list-style-type: none">• Koordinering af familiekurser DUÅ i tæt samarbejde med helhedsplanen• Stiller relevant gruppeleder til rådighed for DUÅ kursusforløb• Koordinerer familiekurset DUÅ i tæt samarbejde med helhedsplanen	



Ressourceforbrug: 1 planlægningsmøde pr. DUÅ forløb. 15 timer pr. gruppeleder for DUÅ kursus mens kursusforløbet er i gang. Dertil 10 timers faglig sparring og dialog.

Aktivitetsnavn:**2. Fædre i fokus**

Aktiviteten svarer til kategorien 'Fædreindsatser' og 'Temaarrangementer for forældre' i CFBUs videnskatalog.

Indhold og praksis (aktivitetsbeskrivelse):

Både i Tryghedspartnerskabet og i Beboerprojekt Puls vurderes det, at der er et potentiale for at lave en fædreindsats i området, da det er erfaringen, at når fædrene er engagerede i lokalområdet og i deres børns liv, øges børnenes institutionstilknytning og uønskede gadeorienterede aktiviteter blandt børnene mindskes. Endvidere er det oplevelsen, at fædrene besidder uudnyttede ressourcer. En fædreindsats, der skaber netværk, øger videndeling, skaber relation mellem fædre og professionelle samt tilfører viden og færdigheder, har potentiale til at bringe fædrenes ressourcer i spil, så de eksempelvis kan spille en større rolle ift. at skabe tryghed i området samt ift. at støtte op om børnenes institutions- og fritidsliv.

Fædreindsatsen skal være en kombination af en opkvalificering af forælderrollen samt være en indsats, der også skaber tryghed i området (særligt i de nordlige afdelinger). Aktiviteten vil derfor primært rekruttere og gennemføre aktiviteter i den nordlige del af helhedsplanens område, hvor utryghedsproblemerne er størst.

Aktiviteten skal i foråret og sommeren kobles med Puls' aktivitet "udendørs beboeraktiviteter" nævnt i indsatsområde "Kriminalpræventiv indsats". Disse aktiviteter foregår i det udendørs synlige rum, og består af aktiviteter, der både er praktiske og hands on. Aktiviteterne fungerer både som rekrutteringsrum og rum for, at fædrene kan deltage sammen med deres børn og som medarrangører.

Om efteråret og vinteren er aktiviteten en indendørsaktivitet, der er et afgrænset forløb hvor fædrene:

- 1) Møder institutioner og fagfolk fra steder hvor deres børn færdes, dvs. skoler, daginstitutioner men også kulturinstitutioner, idrætsforeninger mv. og skaber relationer hertil. Kendskab og relation til lokalområdets skoler, fritidshjem/klubber og daginstitutioner samt kultur og fritidstilbud, øger fædrenes muligheder for at virke som rollemodeller for deres børn samt for at støtte børnene i valg af en ikke gadeorienteret livsstil.
- 2) Deltagerne videndeler omkring det at være far i bred forstand og støtter hinanden ift. emner, der optager dem. I denne del af forløbet inddrages relevante fagpersoner med oplæg. At videndele og tilegne sig viden og færdigheder øger kompetencer og sætter fokus på egne ressourcer og kompetencer. At støtte andre øger egen oplevelse af handlekompetence.
- 3) Deltager i tilrettelæggelse af aktiviteter i foråret. At være medskabere og aktivt involveret i at skabe aktiviteter øger respekten fra børnene og styrker fædrenes handlekompetence.



Forløbet ser således ud:

Foråret 2018: Den boligsociale medarbejder laver opsøgende arbejde og igangsætter en praktisk aktivitet i det udendørs rum ved Grønningen (de nordlige afdelinger).

Efteråret 2018: Fædre mødes 3 timer hver 14. dag i en 3 måneders periode i vinterhalvåret. Den boligsociale medarbejder faciliterer disse møder, og sikrer, at relevante fagpersoner deltager. Aktiviteten tager afsæt i inspiration fra Baba-uddannelsen, fædreindsatsen på Amager samt nogle af de gode erfaringer, der findes med tryghedsambassadører. For at gøre aktiviteten så relevant som muligt, er fædre selv med til at definere indhold og metode i forløbet. Forløbet vil bl.a. indeholde besøg på relevante institutioner, fx skolen/fritidshjem, og/eller daginstitution. Hver mødegang vil indeholde en praktisk/hands-on aktivitet samt en del med videndeling/refleksion/oplæg fx fra UU om unge og uddannelsesvalg.

Vinter 2018/2019: Fædre inviteres til at være med til at planlægge aktiviteter i udendørs arealer, for at skabe synlighed og konkret handling. Hvad der laves skal fædrene/mændene definere selv, mens den boligsociale medarbejder støtter op med viden og netværk.

Aktiviteten gentages 5 gange i helhedsplanens periode, hvoraf op til to af dem kan være i helhedsplanens sydlige område (Fuglekvarteret). Der vil således køre 1 forløb i 18/19, 2 i 19/20 og 2 i 20/21. Forløbet i 18/19 bruges som pilot for de efterfølgende forløb.

Der sigtes mod at etablere et aktivt netværk af fædre i hhv. nord og syd.

Formål og mål:

- At fædre tilegner sig viden om deres egen forældrerolle og kan anvende denne viden i deres eget forældreskab
- At fædres deltagelse i skole/hjemsamarbejdet stiger
- At mænd og fædre skaber trygheds- og trivselsfremmende aktiviteter i lokalområdet
- At fædre støtter andre fædre i deres forældrerolle
- At der etableres et netværk af aktive fædre i nord og syd

Målgruppe(r):

Målgruppe 1: Fædre med børn i alderen 0-18 år
Målgruppe 2: Øvrige fædre

Succeskriterier og datakilde for aktiviteten:

Succeskriterier:	Datakilde:
Min. 50 fædre deltager i alt (10 i 1. år 20 de efterfølgende)	Registrering via helhedsplanens medarbejder
Min. 60 % af fædrene, der har skolesøgende børn, deltager i skole/hjem samtaler efter forløbet	Registrering via helhedsplanens medarbejder



Min. 50 % af mændene/fædrene deltager i udendørsaktiviteterne efter endt forløb	Registrering via helhedsplanens medarbejder
Ansvars- og rollefordeling:	
<u>Helhedsplan</u>	
Helhedsplanen har det overordnede ansvar for udvikling, iværksættelse og koordinering af aktiviteterne, herunder følgende:	
<i>Ressourceforbrug: 65 % af en 32 timers stilling (familie- og netværkskoordinator)</i>	
<u>BUF (Tagensbo Skole og Grøndalsvænget skole)</u>	
BUF (Tagensbo skole og Grøndalsvængets skole) deltager med følgende:	
<ul style="list-style-type: none">• Deltager i 1 -2 dialogmøder årligt med helhedsplanen, hvor der peges på, hvilke årgange og klasser, der er særligt udfordrede ift. fædres manglende deltagelse i skole-/hjemssamarbejdet• Deltager med 1 oplæg årligt om skole/hjem samarbejde fx ved en rundvisning på skolen	
<u>SOF BBU Bispebjerg</u>	
SOF BBU Bispebjerg understøtter aktiviteten via:	
<ul style="list-style-type: none">• Oplæg/workshop (f.eks. familieliv, kønsroller i familien, teenageres problematikker, børns rettigheder)• Deltager i planlægningsmøde• Sparring med helhedsplanens medarbejdere	
<i>Ressourceforbrug: Max. 12 timer pr. år</i>	
Ressourceforbruget drøftes én gang årligt.	
<u>KFF (Kultur og Fritid Nord)</u>	
Institutioner under Kultur og Fritid Nord (f.eks. idrætstilbud, biblioteket, Dansekapellet, Sokkelundlille m.fl.) deltager med følgende:	
<ul style="list-style-type: none">• Rundvisning på kulturinstitutioner og synliggørelse af tilbud. Endvidere oplæg om det frivillige foreningsarbejde og den danske foreningsmodel	
<i>Ressourceforbrug: 12 timer pr. år</i>	

Aktivitetsnavn:
3. Kvindenetværk og forældrecafé
Aktiviteten svarer til kategorien 'Temaarrangementer for forældre', 'Rådgivning og brobygning til kommunale aktører for sårbare forældre' og 'Rekruttering og brobygning til kommunale familieprogrammer' i CFBU's videnskatalog.

**Indhold og praksis (aktivitetsbeskrivelse):**

Beboerprojekt Puls har siden starten i 2011 brugt tid på at opsøge beboere og samarbejdspartnere og oprette forældrecaféer og andre typer af arrangementer som platforme for mødet med beboere, der har forældrerolle og udfordringer hermed. Igennem den nuværende helhedsplan har samarbejdet affødt flere erfaringer, og blandt andet har forældrecaféer været afholdt på forskellig vis.

Ét af de initiativer, der har været ganske brugbare, og som Beboerprojekt Puls vil videreføre, er aktiviteten "kvindenetværk". I kvindenetværket deltager en række af boligafdelingernes kvinder. Kvinderne kommer fast én gang om ugen, eller de kommer når der er spørgsmål eller problematikker der trænger sig på. Kvindenetværkets brugere er alle mødre, de er primært kvinder af anden etnisk herkomst end dansk, aldersmæssigt spænder de bredt, de fleste er udenfor arbejdsmarkedet, de forstår dårligt dansk og mange af dem føler sig ikke vel integreret i det danske samfund.

Disse kvinder har det tilfælles, at de har et behov for et sted, hvor de kan mødes og tale med hinanden, men også et sted, hvor de kan møde en social vicevært, der kan hjælpe dem med spørgsmål omkring det danske samfund, danske institutioner, lovgivning, det at bo alment og en lang række af spørgsmål vedrørende familie- arbejds- og fritidslivet.

Planlægning og gennemførelse af kvindenetværket sker i samarbejde med fx sundhedsplejen, ungerådgivningen, familierådgivningen, UU og andre relevante parter, der bidrager med oplæg. Kvinderne får hjælp og vejledning, og de henvises til relevante tilbud, når de har spørgsmål. Ligeledes kan den sociale vicevært hjælpe kvinderne, hvis de har brug for at få læst et brev op, har brug for sparring eller en snak om et emne der optager dem fra deres familie eller andet. Kvindenetværket har dermed både funktion af at være et netværk, et sted, hvor deltagerne får ny viden, men også et sted, hvor de kan blive hjulpet videre i spørgsmål, der handler om deres families trivsel.

Den sociale vicevært skal videreføre kvindenetværket min. to gange om måneden, og dertil oprette en forældrecafé for udsatte forældre i de nordlige afdelinger.

Aktiviteten indebærer følgende:

- Opsøgende arbejde, formidling og rekruttering af udsatte forældre i de nordlige afdelinger til forældrecafé.
- Planlægning af temaer i samarbejde med samarbejdspartnere og kvinder i netværket
- Fastlægge program for forældrecafé
- Gennemføre forældrecaféer
- Yde brobygning, rådgivning og hjælp til de forældre, der deltager, og som har behov
- Generel evaluering og opfølgning på aktiviteterne i samarbejde med samarbejdspartnere og deltagere.

Formål og mål:

- Formålet med aktiviteten er at styrke forældrenes kompetencer, så de får viden og ny forståelse for deres børns situation og adfærd samt redskaber til at tackle disse



udfordringer på nye og mere hensigtsmæssige måder. <ul style="list-style-type: none">• Det er dertil målet at forældrene og hele familien trives bedre	
Målgruppe(r):	
Målgruppe 1: Udsatte forældre	
Succeskriterier og datakilde for aktiviteten:	
Succeskriterier:	Datakilde:
Der afholdes kvindenetværk og/eller forældrecafé i gns. min. 2 gange pr. måned	Registrering via helhedsplanens medarbejder
Min. 50 beboere (unikke) deltager årligt i kvindenetværk og forældrecafé	Registrering via helhedsplanens medarbejder
Min. 5 kvinder, der har deltaget i kvindenetværket eller forældrecaféen, deltager i bydelsmoruddannelse	Registrering via helhedsplanens medarbejder
Ansvars- og rollefordeling:	
Helhedsplan	
<p>Helhedsplanen har det overordnede ansvar for gennemførelse af aktiviteterne, herunder for udvikling, igangsættelse og koordinering:</p> <ul style="list-style-type: none">• Kommunikation og synliggørelse af den pågældende aktivitet• Rekruttering af målgruppen• Koordinering og gennemførelse af forældrecaféer i samarbejde med kommunale parter• Koordinering og sparring med bydelsmødrene i forbindelse med afholdelse af temacaféerne• Brobygning til relevante kommunale samarbejdspartnere• Stille lokaler til rådighed for temacaféer i Fuglekvarteret <p>Der skal afholdes koordineringsmøder med samarbejdspartnere ift. at definere og afgrænse målgruppen, planlægge temaer og sikre den nødvendige brobygning. Helhedsplanen har ansvar for at indkalde hertil og sikre opfølgning, og at der kommunikeres til relevante afdelingsbestyrelser.</p> <p><i>Ressourceforbrug: 40 % af en deltidsstilling (social vicevært 2, AAB ansat)</i></p> <p>SOF BBU Bispebjerg</p> <p>SOF BBU Bispebjerg understøtter aktiviteten via:</p> <ul style="list-style-type: none">• oplæg/workshop• deltagelse i planlægningsmøde• sparring med helhedsplanens medarbejdere <p><i>Ressourceforbrug: Max. 12 timer pr. år</i></p>	



Ressourceforbruget drøftes én gang årligt.

BUF (Sundhedsplejen)

Aftalen er under afklaring.

Sundhedsplejen understøtter aktiviteten via:

- oplæg/workshop
- deltagelse i planlægningsmøde
- sparring med helhedsplanens medarbejdere

Ressourceforbrug: 6 timer pr. år

Aktivitetsnavn:

4. Bydelsmødre

Indhold og praksis (aktivitetsbeskrivelse):

Bydelsmødrene hjælper og støtter andre kvinder, så kvinderne kan tage styringen over eget liv. Bydelsmødrene deler viden og information, de bygger bro og de skaber netværk. Bydelsmødrene er frivillige kvinder, primært med etnisk minoritetsbaggrund, som gør en frivillig indsats i området for at støtte isolerede, sårbare kvinder, de møder eller opsøger.

Bydelsmødrene består af følgende elementer: Rekruttering af kvinder, der har ressourcerne til at gennemgå en grunduddannelse. Planlægning af uddannelsesforløb og gennemførelse heraf. Derefter afholdelse af månedsmøder for gruppen, hvor disse styrkes i deres rolle og identitet som bydelsmor samt rekruttering af, og samtaler med, kvinder som får gavn af den hjælp og indsigt, som bydelsmødrene, der har gennemgået uddannelsen, tilbyder.

Beboerprojekt Puls har en stabil bydelsmorgruppe (19 personer i alt) som er uddannet i perioden 2014-2017. Denne gruppe er nu forankret som selvstændig gruppe, hvormed Puls' rolle nu er at være støtte og kontaktperson til gruppen. Beboerprojekt Puls ønsker at fortsætte med at have en tæt kontakt til gruppen, da bydelsmødrene er en kæmpe ressource for området og vores beboere.

Beboerprojekt Puls vil derfor deltage i bydelsmødrenes månedsmøder, når det er relevant. Månedsmøderne skal give faglig sparring, åbne op for nye måder at lave opsøgende arbejde på, så det primært er beboere fra helhedsplanen, der modtager bydelsmødrenes hjælp, og bydelsmødrenes identitet med deres frivillige opgave fortsat styrkes. Bydelsmødrene har været en selvstændig gruppe uden en koordinator fra Puls i ca. 1 år nu. Der er et behov for, at en medarbejder fortsat yder støtte og kontakt til det store netværk, som Puls repræsenterer.

Dertil anbefaler Bydelsmødrenes Landsorganisation, at der uddannes et hold mere i løbet af perioden. Dette fordi det er forventeligt at flere bydelsmødre vil springe fra i løbet af de næste år, da frivillige naturligt finder andre steder at lægge deres kræfter. Landsorganisationen anbefaler, at der uddannes et hold, som kan supplere den



eksisterende gruppe, således at gruppen fortsat tilføres nye kræfter. Beboerprojekt Puls vil følge Landsorganisationens anbefaling og uddanne et hold i 2018. Da er det 3 år siden det sidste hold blev uddannet.

Et særligt indholdsmæssigt element bliver at styrke fokus hos bydelsmødre ift. at understøtte skole-/hjemssamarbejde hos udsatte familier. Dette sker dels gennem uddannelse af det nye hold bydelsmødre, dels gennem dialog på de månedlige sparringsmøder. For at styrke denne del søges der derfor et samarbejde med UU om at deltage med oplæg i bydelsmøderuddannelsen.

Formål og mål:

- At styrke kvinders viden og kompetencer vedrørende problematikker i familien, sundhed, lokale aktører, der kan henvises til, børneopdragelse, skolegang og uddannelse mm.
- At styrke flere bydelsmødre som rollemodeller og brobyggere i lokalområdet

Målgruppe(r):

Målgruppe 1: Udsatte kvinder med fx sproglige barrierer og/eller uden netværk

Målgruppe 2: Frivillige kvinder, der hjælper med brobygning til kommune mm.

Succeskriterier og datakilde for aktiviteten:

Succeskriterier:	Datakilde:
Bydelsmødrene guider min. 100 kvinder pr. år	Bydelsmødrenes aktivitetsskemaer
Der afholdes 1 nyt uddannelsesforløb for bydelsmødre i 2018	Registrering via helhedsplanens medarbejder
15 kvinder deltager i uddannelsesforløbet	Registrering via helhedsplanens medarbejder
Min. 13 kvinder er aktive bydelsmødre efterfølgende	Registrering via helhedsplanens medarbejder

Ansvars- og rollefordeling:

Helhedsplan

Helhedsplanen har det overordnede ansvar for udvikling, iværksættelse og koordinering af aktiviteterne, herunder følgende:

- Rekruttering via opsøgende arbejde
- Kontaktperson og støtte til eksisterende bydelsmødre
- Facilitering, rekruttering, planlægning og gennemførelse af bydelsmødre grunduddannelse
- Brobygning til relevante kommunale samarbejdspartnere

Ressourceforbrug: 20 % af en fuldtidsstilling (familie- og netværkskoordinator)



BUF (Sundhedsplejen)

Aftalen er under afklaring.

Sundhedsplejen understøtter aktiviteten via:

- Deltagelse i uddannelsen af bydelsmødrene
- Formidling af bydelsmødrenes aktiviteter

Ressourceforbrug: 2 møder pr. år i alt plus 5 timers faglig sparring, rekruttering og formidling.

SOF (Borgercenter Voksne)

SOF's Borgercenter Voksne understøtter aktiviteten via:

- Sparring med helhedsplanen omkring målgruppen generelt (sårbare familier), og kvinder fra helhedsplanens afdelinger, som har brug for en særlig indsats
- Understøttelse af Bydelsmødrenes månedsmøder via oplæg/workshop (fx voksne med sociale- og psykiske problemstillinger) med henblik på at styrke SOF's kontakt til målgruppen
- Understøttelse af Bydelsmødrenes uddannelsesforløb via oplæg/workshop (fx voksne med sociale- og psykiske problemstillinger)
- Formidling til helhedsplanen omkring SOF's aktiviteter
- Brobygning til helhedsplanens øvrige aktiviteter

Ressourceforbrug: 1 møde som oplægsholder + deltagelse i relevante uddannelsesmoduler + 5 timer om året til faglig sparring og dialog.

SOF BBU Bispebjerg

SOF BBU Bispebjerg understøtter aktiviteten via:

- Sparring med helhedsplanen omkring målgruppen generelt (sårbare familier), og familier fra helhedsplanens afdelinger, som har brug for en særlig indsats
- Understøttelse af Bydelsmødrenes månedsmøder via oplæg/workshop med henblik på at styrke SOF's kontakt til målgruppen
- Understøttelse af Bydelsmødrenes uddannelsesforløb via oplæg/workshop (fx voksne med sociale- og psykiske problemstillinger)
- Formidling til helhedsplanen omkring SOF's aktiviteter
- Brobygning til helhedsplanens øvrige aktiviteter

Ressourceforbrug: Max. 1 møde som oplægsholder + deltagelse i relevante uddannelsesmoduler + 5 timer om året til faglig sparring og dialog.

Ressourceforbruget drøftes én gang årligt.

KFF (Kultur og Fritid Nord)

Institutioner under Kultur og Fritid Nord (fx BIBLIOTEKTET, Børnekulturhuset Sokkelundlille, Dansekapellet) understøtter aktiviteten via:

- Rundvisninger for Bydelsmødre for at øge deres kendskab til lokale tilbud
- Brobygning til helhedsplanens øvrige aktiviteter



Ressourceforbrug: Max 10 timer årligt

Bydelsmødrenes Landsorganisation

Bydelsmødrenes Landsorganisation understøtter aktiviteten via:

- Bidrag til grunduddannelse for nye Bydelsmødre herunder konceptudvikling, samt løbende kurser og faglig sparring
- Formidling til helhedsplanen omkring Bydelsmødrenes LO's aktiviteter og tiltag

Budgetark for boligsocial indsats inden for 2015-18-midlerne (OBS: hele tusinde kr. i t.kr.)

Start boligsocial indsats

01-01-2018

Slut boligsocial indsats

30-06-2021

Boligområde/områdenavn

Beboerprojekt Puls

Jnr: 103713

Udgiftsposter	Projektperiode					Samlede udgifter	Finansiering						
	2018	2019	2020	2021	2022		LBF	Medfinansiering boligorganisation(er)		Medfinansiering kommune		Evt. anden lokal medfinans.	
								Kontant	Timer, lokaler	Kontant	Timer, lokaler		
Tværgående administrationsudgifter													
Udgiftspost	Udgiftstype												
Udarbejdelse af helhedsplan	4. Konsulentbistand fra boligorg.	75				75			75				
Økonomistyring (1)	1. Administrativ bistand fra boligorg.	40	41	42	22	145	46		99				
Personaleadministration (2)	1. Administrativ bistand fra boligorg.	72	73	75	38	258	148		110				
Projektledelse og sparring (3)	4. Konsulentbistand fra boligorg.	90	92	94	48	324	324						
Revision	7. Revision	7	7	7	7	28	28						
IT (4)	5. Lokale adm.udgifter, kontorhold mv.	30	31	31	16	108	108						
Kontorhold	5. Lokale adm.udgifter, kontorhold mv.	35	36	36	18	125	125						
Konferencer og temadage	8. Temadage/ erfaringsudveksling	25	26	27	13	91	60	31					
KK Koordinering (1,9 %)	3. Mødedeltagelse fra kommunen	78	80	81	41	280					280		
Boligsocialt sekretariat	9. Andet (efter aftale med LBF)	201	201	201	101	704	527		88		89		
Mødeudgifter (5)	5. Lokale adm.udgifter, kontorhold mv. (Vælg udgiftstype)	15	15	16	8	54	54						
	(Vælg udgiftstype)					0							
	(Vælg udgiftstype)					0							
Sum		668	602	610	312	0	2.192	1.420	31	372	0	369	0
1. Tryghed og trivsel													
Projektleder 30%	Andel af projektlederløn	219	199	203	103	724	619	105					
Husleje, forbrug (el, vand, varme), rengøring	Andel af udgifter til leje & drift af lokaler	44	45	46	23	158	158						
Kursusudgifter 1,7 medarbejdere	Andel af udgifter til kurser /efteruddannelse	19	19	20	10	68	68						
	Andel af løn til lokal administrativ medarbejder					0							
Social vicevært 1 (SOF) 100 %		450	408	416	212	1.486	70	16		1.400			
Social vicevært 2 (AAB) 40 %		180	163	166	85	594	556	38					
Supervision 1,7 medarbejdere		14	14	14	7	49		49					
Aktiviteter		30	30	32	16	108	108						
						0							
						0							
						0							
						0							
						0							
						0							
						0							
						0							
Sum		956	878	897	456	0	3.187	1.579	208	0	1.400	0	0
2. Kriminalpræventiv indsats													
Projektleder 30%	Andel af projektlederløn	219	199	203	103	724	619	105					
Husleje, forbrug (el, vand, varme), rengøring	Andel af udgifter til leje & drift af lokaler	44	45	46	23	158	158						
Kursusudgifter 1,4 medarbejdere	Andel af udgifter til kurser /efteruddannelse	16	16	17	8	57	57						
	Andel af løn til lokal administrativ medarbejder					0							
Familie- og netværkskoordinator 35 %		187	170	173	90	620	521	99					
Familie- og frivilligkoordinator 20 %		107	97	99	50	353	296	57					
Ungekoordinator 60 %		371	337	343	175	1.226	1.031	195					
Social vicevært 2 (AAB) 20 %		90	82	83	42	297	279	18					
Supervision 1,4 medarbejdere		11	11	12	6	40		40					
Aktiviteter		50	51	52	27	180	90	90					
						0							
						0							
						0							
						0							
						0							
						0							
Sum		1.095	1.008	1.028	524	0	3.655	3.051	604	0	0	0	0

Udgiftsposter	Projektperiode					Samlede udgifter	Finansiering			
	2018	2019	2020	2021	2022		LBF	Medfinansiering boligorganisation(er)	Medfinansiering kommune	Evt. anden lokal medfinans.
3. Uddannelse og beskæftigelse										
Projektleder 20% <i>Andel af projektlederløn</i>	147	133	135	69		484	414	70		
Husleje, forbrug (el, vand, varme), rengøring <i>Andel af udgifter til leje & drift af lokaler</i>	44	45	46	23		158	158			
Kursusudgifter 1,2 medarbejder <i>Andel af udgifter til kurser /efteruddannelse</i>	13	13	13	7		46	46			
						0				
Ungekoordinator 40 % <i>Andel af løn til lokal administrativ medarbejder</i>	247	224	229	117		817	687		130	
Familie- og frivilligkoordinator 40 %	214	194	198	101		707	594	113		
Supervision 1,2 medarbejder	10	10	10	5		35		35		
Aktiviteter	51	52	53	27		183	138	45		
						0				
						0				
						0				
						0				
						0				
						0				
Sum	726	671	684	349	0	2.430	2.037	263	0	130
4. Forebyggelse og forældreansvar										
Projektleder 20% <i>Andel af projektlederløn</i>	147	133	135	69		484	414	70		
Husleje, forbrug (el, vand, varme), rengøring <i>Andel af udgifter til leje & drift af lokaler</i>	44	45	46	23		158	158			
Kursusudgifter 1,6 medarbejdere <i>Andel af udgifter til kurser /efteruddannelse</i>	17	17	18	9		61	61			
						0				
Familie og frivilligkoordinator 40 % <i>Andel af løn til lokal administrativ medarbejder</i>	214	194	198	101		707	594	113		
Familie og netværkskoordinator 65 %	347	315	321	164		1.147	964	183		
Social vicevært 2 (AAB) 40 %	180	163	166	85		594	556	38		
Supervision 1,6 medarbejdere	13	13	13	7		46		46		
Aktiviteter	65	185	188	36		474	474			
						0				
						0				
						0				
						0				
						0				
Sum	1.027	1.065	1.085	494	0	3.671	3.221	450	0	0
Lokal evaluering										
						0				
						0				
						0				
						0				
I alt	0	0	0	0	0	0	0	0	0	0
Fordeling af medfinansiering i alt								1.556	372	1.530
Total	4.472	4.224	4.304	2.135	0	15.135	11.308	1.928	1.899	0

Balance 0

Medfinans. 25 %

Indsatsområde	Udgiftstype	Beskrivelse
Tværgående_admin.udgifter	<p data-bbox="486 279 664 300">(Vælg udgiftstype)</p> <ol style="list-style-type: none"> <li data-bbox="486 310 839 331">1. <i>Administrativ bistand fra boligorg.</i> <li data-bbox="486 390 789 411">2. <i>Mødedeltagelse fra boligorg.</i> <li data-bbox="486 457 813 478">3. <i>Mødedeltagelse fra kommunen</i> <li data-bbox="486 516 804 537">4. <i>Konsulentbistand fra boligorg.</i> <li data-bbox="486 579 863 600">5. <i>Lokale adm.udgifter, kontorhold mv.</i> <li data-bbox="486 653 694 674">6. <i>Lokale anskaffelser</i> <li data-bbox="486 705 590 726">7. <i>Revision</i> <li data-bbox="486 747 813 768">8. <i>Temadage/ erfaringsudveksling</i> <li data-bbox="486 814 783 835">9. <i>Andet (efter aftale med LBF)</i> 	<p data-bbox="1228 310 2169 363">Denne kategori bruges til udgifter til en central administration af den boligsociale indsats, såsom administrationsbidrag til boligorganisationen, IT-support, lønadministration mv.</p> <p data-bbox="1228 390 2353 443">Her anføres boligorganisationens deltagelse i styre- og følgegrupper i den boligsociale indsats, såfremt dette indgår som en del af medfinansieringen.</p> <p data-bbox="1228 453 2383 506">Her anføres kommunens deltagelse i styre- og følgegrupper i den boligsociale indsats, såfremt dette indgår som en del af medfinansieringen.</p> <p data-bbox="1228 516 2347 569">Denne kategori bruges til udgifter til løbende faglig rådgivning fra en boligsocial koordinator i boligorganisationen, herunder også evt. udgifter til koordinatorens bistand ifm. udarbejdelse & implementering af helhedsplanen.</p> <p data-bbox="1228 579 2368 632">Denne kategori bruges til den boligsociale indsats' udgifter til <u>lokal</u> administration og kontorhold. Kategorien bruges dog IKKE til husleje og dertil knyttede udgifter.</p> <p data-bbox="1228 663 1730 684">Lokale anskaffelser, eksempelvis pc, skrivebord mv.</p> <p data-bbox="1228 747 2288 800">Denne kategori bruges til udgifter til helhedsplanens <u>afholdelse</u> af overordnede/tværgående temadage eller erfaringsudveksling med ekstern deltagelse.</p> <p data-bbox="1228 810 2347 863">Denne kategori kan KUN efter aftale med LBF bruges til særlige omkostninger, som ikke falder ind under de øvrige kategorier.</p>

Økonomistyring

1. Omfatter oprettelse af helhedsplan i AABs økonomistyringssystem, bogføring af helhedsplanens indtægter og udgifter, afstemning af bank og kasse, udarbejdelse af fire årlige budgetopfølgninger, udarbejdelse af regnskab og reguleringskontoopgørelse til LBF (101 timer pr. år a 398 kr., hvilket svarer til 50 % af den reelle timesats, som i AAB's ydelseskatalog er på 796 kr. AAB medfinansierer restbeløbet).

Personaleadministration

2. Omfatter udarbejdelse af ansættelseskontrakt, etablering af pensionsordning, lønudbetaling og alle øvrige almindelige opgaver forbundet med personaleadministration, udgiften er 12.000 kr. pr. medarbejder pr. år svarende til 15 t pr. medarbejder til en timepris på 796 kr.

Projektledelse og sparring

3. Omfatter faglig konsulentbistand i forbindelse med udarbejdelse af funktionsbeskrivelser, kompetenceprofil og stillingsopslag, løbende faglig rådgivning og sparring til projektlederen, personaleadministration og -ledelse, varetagelse af samarbejdsrelationer til kommune, LBF og øvrige samarbejdspartnere, forberedelse af møder i styregrupper etc. (19,5 timer pr. mdr. a 398 kr., hvilket svarer til 50 % af den reelle timesats, som i AABs ydelseskatalog er på 796 kr. - AAB medfinansierer restbeløbet

IT

4. Udgiften dækker udelukkende særlige licencer samt evt. indkøb af it-udstyr. Alle andre udgifter forbundet med IT medfinansierer AAB.

Mødeudgifter

5. Til afholdelse af møder i følgegrupper, koordinationsudvalg samt årlig workshop

Aktiviteter					
Aktivitet: Opkvalificering af lokalt ansatte	15	15	16	8	54
Aktivitet: Beboercafé	15	15	16	8	54
Aktivitet: Tag gaden tilbage-aktiviteter	50	51	52	27	180
Aktivitet: Fritidsjobindsats	51	52	53	27	183
Aktivitet: DUÅ		120	120		240
Aktivitet: Temacafeer	20	20	21	11	72
Aktivitet: Bydelsmødre	20	20	21	11	72
Aktivitet: Fædreindsats	25	26	26	13	90

Boligsocial beredskabsplan

Område for beredskabsplan

Beboerprojekt Puls:

Boligforeningen AAB – afdeling 8-24, 33, 49

Samvirkende boligselskaber – 3008 Fynshuse

Boligselskabet AKB, København, 1036-9 (Oldermandsgården) og 1028-8 (Bispevænget)

Boligforeningen 3B – 6063 Sangergården 1, 6067 Vestergårdsvej, 6081 Sangergården 2

Kontaktpersoner

Lederen af den boligsociale helhedsplan: Henrik Mønsted Larsen, e-mail: hla@aab.dk, tlf.: 24 91 66 16

SSP kontakt for området: Ole Lauridsen, e-mail: de31@sof.kk.dk, tlf.: 33 66 15 77

Formål

Den boligsociale beredskabsplan skal medvirke til, at akut opstået uro håndteres på en hurtig, hensigtsmæssig og velkoordineret måde. Den boligsociale beredskabsplan sikrer, at den boligsociale helhedsplan har en konkret plan at handle ud fra, hvis en akut situation skulle opstå.

Beredskab

I København beskriver SSP akutberedskabet (vedhæftet), der dækker hele kommunen, en organisering af, hvordan akut opstået uro konkret håndteres.

SSP Bestyrelsen, SSP Sekretariatet eller den lokale SSP Ledergruppe kan samle SSP netværket til en drøftelse og vurdere behov for en akutberedskabsplan eller akutberedskabsmøder. Alle parterne i SSP kan via SSP sekretariatet eller den lokale ledergruppe bede om, at der indkaldes til et akutberedskabsmøde. Fremadrettet vil lederen af den boligsociale helhedsplan indgå som fast og ligeværdig ekstern part i en akutberedskabsplan, hvis drøftelserne ikke indeholder personfølsomme oplysninger. Helhedsplanen orienteres efterfølgende, såfremt der indgås aftaler, som har relevans for beboere eller fagpersoner.

I tilfælde af akut opstået uro i Beboerprojekt Puls

I tilfælde af akut opstået uro i Beboerprojekt Puls aktiveres SSP akutberedskabet af SSP.

Ved akut opstået uro oplevet af helhedsplanen, skal lederen af den boligsociale helhedsplan kontakte SSP Sekretariatet, der sammen med lederen vurderer, om situationen kræver, at der iværksættes et akutberedskab.

Uanset hvordan akutberedskabet er aktiveret, indkalder SSP den ansvarlige leder af den boligsociale helhedsplan til akutberedskabsmødet og efterfølgende møder.

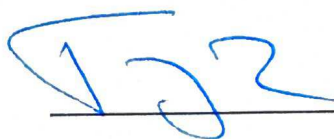
På akutberedskabsmødet skal det aftales/klarlægges:

- Hvilken rolle helhedsplanen skal spille i den konkrete akutberedskabsplan, herunder hvilke forventninger SSP har til helhedsplanen, og hvilke forventninger helhedsplanen har til SSP i forbindelse med akutberedskabsplanen.
- Hvilken information helhedsplanen kan inddrages i eller være ansvarlig for.
- Hvem der håndterer kontakt til pressen og øvrige henvendelser, herunder hvem helhedsplanen skal videresende henvendelser til, og hvad helhedsplanen helt overordnet kan svare personer, der har henvendt sig.
- Hvem helhedsplanen skal kontakte/hvilke netværk der skal aktiveres. Helhedsplanen har i forbindelse med dette et ansvar for at have et nedskrevet overblik over deres relevante kontaktpersoner, herunder driften i området
- Hvem helhedsplanen konkret kan kontakte med spørgsmål eller relevant information.
- Hvem SSP konkret kan kontakte med spørgsmål eller relevant information.

Vurderer SSP, at en situation ikke kræver, at der iværksættes en beredskabsplan, drøfter SSP og helhedsplanen kort, hvordan helhedsplanen kan forholde sig til situationen, herunder hvordan helhedsplanen kan håndtere eventuelle henvendelser.

Teknik- og Miljøforvaltningen sørger for, at SSP altid har aktuelle kontaktoplysninger på projektlederen for helhedsplanen, og at helhedsplanen altid har aktuelle kontaktoplysninger til SSP. Teknik- og Miljøforvaltningen og det boligsociale sekretariat sikrer, at bestyrelsen for helhedsplanen er opdateret omkring Akutberedskabet, herunder evt. situationer hvor beredskabet ikke er blevet aktiveret.

Underskrifter



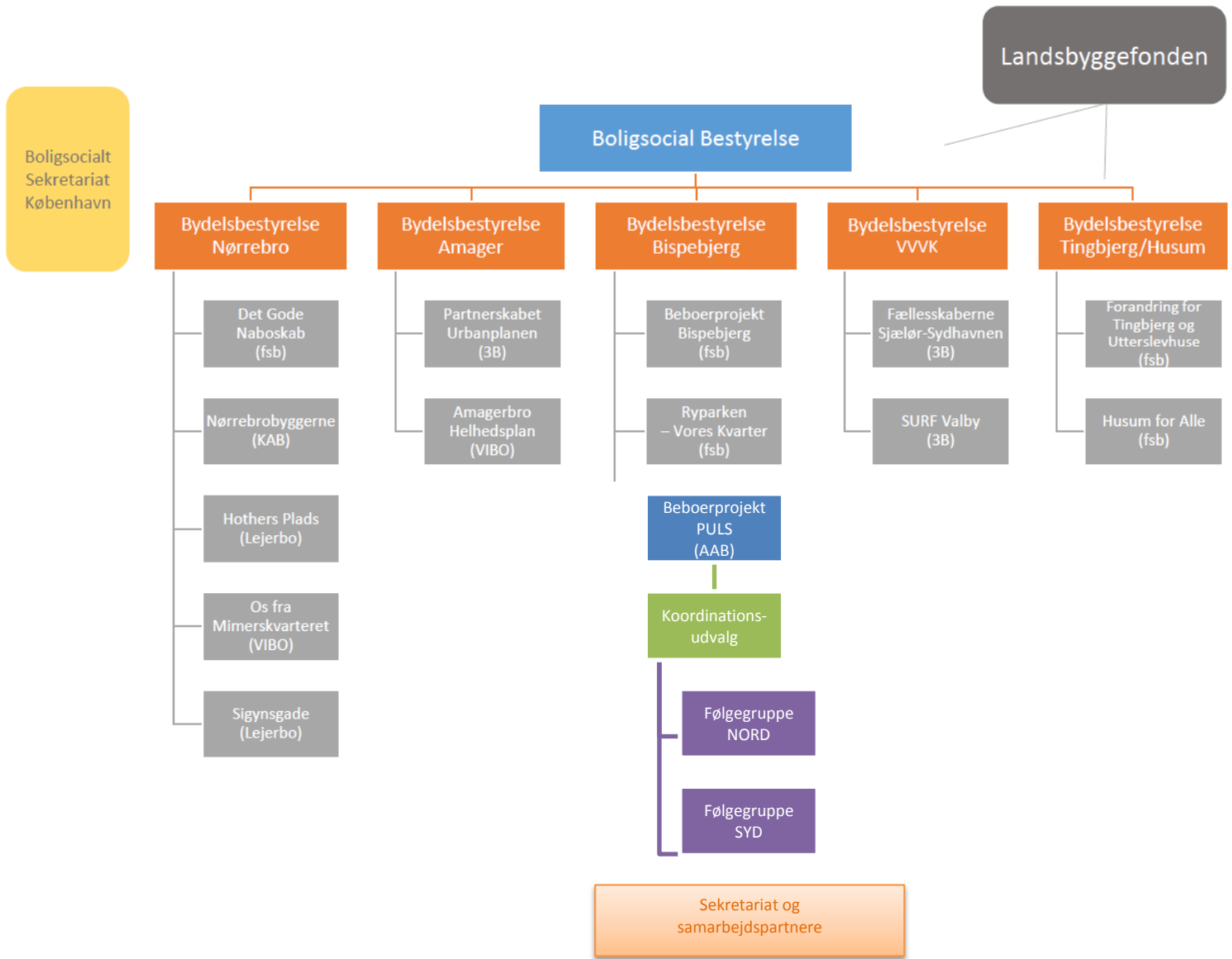
Sekretariatschef SSP København

Tommy Laursen



Lederen af den boligsociale helhedsplan

Henrik Mønsted Larsen



Organisationsdiagram – Beboerprojekt PULS

