



Skal vi have køer i Højmosen ?

Bispebjerg Lokaludvalg og Utterslev Mose Naturplejelaug vil gerne arbejde for at få et borgerdrevet kogræsserlaug til Højmosen.

Vi vil gerne have naturen ind i byen.

Udover boldbaner og gangstier består store dele af Højmosen af krat, sumpede områder, paddesøer og tilgroede arealer med invasive arter. Køer er rigtig gode til at holde nogle af disse uønskede invasive planter nede, holde områderne lysåbne og forhindre at paddesøerne gror til. Herudover kan køer være en helt unik oplevelse tæt på byen og danne baggrund for et nyt fællesskab med naturen, sociale arrangementer og godt hjemmeproduceret kød som omdrejningspunkt. Danmarks Naturfredningsforening og Dansk Ornitologisk Forening bakker op. Københavns Kommune har endnu ikke afgjort om der kan gives tilladelse til etablering af et kogræsserlaug.

Vil du vide mere?

Kom til naturplejearrangement i Højmosen søndag d. 21. august kl. 10-13. Her kan du prøve at slå med le og få en snak om fordele og ulemper ved at have køer i Højmosen

Sæt også et kryds i kalenderen mandag d. 5. september kl. 19-21 i Streyf, Rådvaadsvej 69. Vi holder informationsmøde, hvor du kan få svar på spørgsmål, høre mere om køer, det administrative og hvordan man driver en kogræsserforening.

Vil du være med i en opstartsgruppe?

Vi vil gerne samle en gruppe af borgere som vil arbejde videre med ideen. Melder du dig ind i arbejdsgruppen kan du være med til at forme det kommende kogræsserlaug. DN står til rådighed for faglige sparring og Bispebjerg Lokaludvalg hjælper med processen frem til foreningen er etableret. Kontakt Tanja Møller Jensen på ZM9U@okf.kk.dk hvis du gerne vil være med.

Lidt om køer og Højmosen:

Vil hele Højmosen så blive indhegnet, så vi ikke kan gå tur i mosen længere?

Nej, tanken er at respektere de stier som allerede benyttes. Køerne skal gå i de områder, som er sværest tilgængelige pga vegetation.

Kommer der mange fluer i haverne hvis der skal være køer i Højmosen?

Nej, den type fluer som er omkring fritgående kvæg, søger ikke hen til mennesker.

Er køerne aggressive?

Til Højmosen vælges en fredelig race, og kun kvier – ingen tyre eller kalve.







Hvad bidrager projektet med i lokalmiljøet?

- Holder invasive arter nede i et område som er svært tilgængeligt med maskiner
- Mange aktive og mange på venteliste
- Forventet modstand er udeblevet
- Stor ny attraktion mosen
- Sociale arrangementer, deltagelse i Mosetræf

MILJØPUNKT AMAGER

LÆRING FRA
ELEKTRONIKVÆRKSTEDET





Forår 2017
Idéudvikling og søge fonde



TUBØRG
FONDEN



Inddragelse/rekruttering af frivillige og klargøring af lokalet



13. april 2018
Åbning af Elektronikværkstede



Fokus på indlevering og reparation. Sideløbende læringsworkshops



Juni 2019
Skifter koncept - kun fokus på reparationsværksted

Forår/sommer 2021
Flytte til den nye alternative nærgenbrugsstation i Urbanplanen

Oktober 2020
Udflytning og midlertidigt lokale i Kvarterhuset

LÆRINGSPUNKTER

HVAD VIRKER

- Faglig værkstedsansvarlig
- Månedlige workshops
- Fællesskaber om reparation
- Nye kompetencer
- Gratis lokale

UDFORDRINGER

- Indlevering af elektronik
- Mangel på frivillige
- Mangel på kompetencer
- Udgifter til lokale



Naturplejeprojekter Utterslev Mose

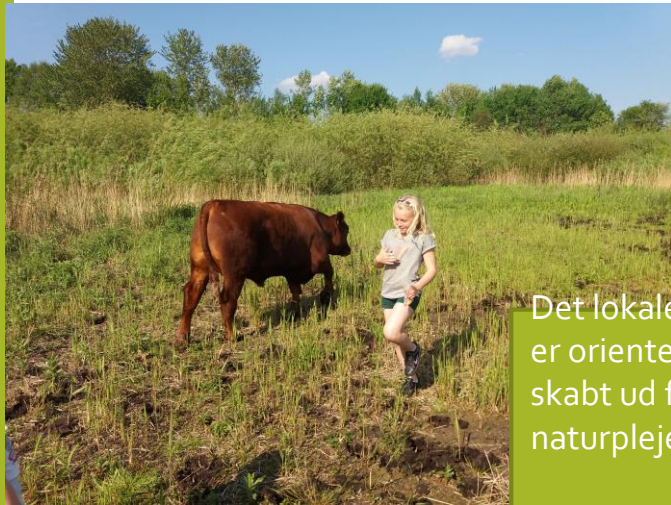
Præsenteret af Brønshøj-Husum Lokaludvalg

Miljøgruppen v. Pia Nyholm Rasmussen



I mosen er der et kogræsserlaug, et fåregræsserlaug og et hestelaug et bilaug og naturpleje laug med leslåning snart også et sejlede naturplejelaug





Vild med vilje bynatur-pleje

Det lokale miljøarbejde i Brønshøj-Husum er orienteret mod at skabe fællesskaber skabt ud fra engagement i lokale naturplejeprojekter og miljø løsninger.



Vi bidrager i lokale aktiviteter på tackling af den accelererende naturkrise og ikke mod direkte CO₂- fortrængende aktiviteter

man finde ro og bruge kroppen, nyde dyrelivet lige fra små insekter til store landbrugsdyr – som kan lade sig gøre i kraft af det store engagement og



ikke mindst i kraft af



Miljøarbejdet på Vesterbro

Natur- og miljøformidling i Træstubben

Workshops for børn

- Affaldsstafet
- Genbrugsjulepynt

Workshops for voksne

- Grønne tage
- Urban permakulturskovhave



KLIMA-INITIATIVER I SYDHAVNEN

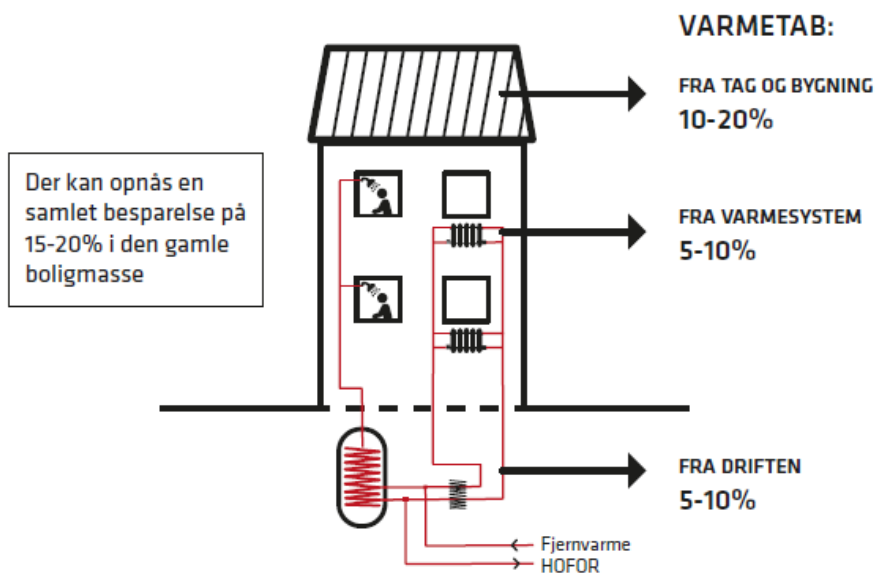
Områdefornyelsen Sydhavnen

- Tilstedeværelse i 5 år med mange projekter med mulighed for borgerdeltagelse.
- Nogle eksempler på projekter der har klima-relevans er:
 - Varmeoptimerede bygninger
 - Karens minde akse (Skybrudssikring og grønt område)
 - Scandiagade (Skybrudssikring og grønt udeområde)
 - Pioparken (grøn skolegård og bypark)

PRÆSENTERET AF NINA SVANE-MIKKELSEN, DELTAGER FRA KGS ENGHAVE LOKALUDVALG



ENERGIFORUM SYDHAVN: VARMEOPTIMEREDE BYGNINGER



Figur 13 - Bygningen og energisystemet skal ses som en helhed, hvis man vil opnå besparelser

- 'Energiforum Sydhavn'
- Undersøgelse i 5 ældre etageejendomme i Sydhavnen i 2018
- 'Lokale partnerskaber til fremme af energieffektivisering og fleksibelt forbrug'
- Relativt begrænsede investeringer i varme anlægget nedbringer varme forbruget med 5-10%.
- Det handler om at optimere varmecentralen og sikre en god drift

Figur: "Varmeoptimerede bygninger. Baggrundsanalyse for samspil mellem bygning og fjernvarmesystem", s. 39

HER KAN DU FINDE MERE INFORMATION:

I dag er Områdefornyelse Bavnehøj i vort område:

-
- <https://www.kk.dk/omraadefornyelsebavnehoej>
 - <https://www.facebook.com/Omraadefornyelsebavnehoej>

De sidste 5 år var det Områdefornyelse Sydhavnen:

- <https://www.kk.dk/omraadefornyelsesydhavnen> (ikke længere aktiv, men fungerer som arkiv)
- <https://www.facebook.com/omraadefornyelsesydhavnen> (ikke længere aktiv, men fungerer som arkiv)
- <https://byfornyelsesdatabasen.dk/omraadefornyelse/0/5/7819292>
- Kvarterplanen https://byfornyelsesdatabasen.dk/file/556104/Omraadefornyelsesprogram_Det_groenne_Sydhavnen_Koebenhavns_Kommune.pdf
- Fin lille oversigt nogle af områdefornyelsens projekter i Sydhavnen:
<https://www.facebook.com/omraadefornyelsesydhavnen/posts/1575441385941855>
- Slutrapport; https://kk.sites.itera.dk/apps/kk_pub2/index.asp?mode=detalje&id=2030
- <https://ugeavisen.dk/valby/artikel/sydhavnen-sparer-p%C3%A5-vand-og-varme>
- <https://www.kk.dk/sites/default/files/edoc/83a186af-4bc0-4e05-a351-6dd92f96365d/142c1f9d-2071-47b5-bce9-3af15aa16531/Attachments/12259035-13410980-1.PDF>
- <https://www.facebook.com/events/karens-minde-kulturhus/informationsm%C3%B8de-vedr-varmeoptimerede-bygninger/1047958108915371/>

Bytte marked



i Kulturstationen Vanløse
Frode Jakobsens Plads 4, 1. sal



Kom og byt dine gode og brugbare ting; bl.a. sko, tøj, bøger, køkkengrej og potteplanter. Alt er gratis, og vi bytter til fordel for dig, miljøet, klimaregnskabet og din nabo.

cph
volunteers

GRØNT BLOD


VANLØSE LOKALUDVALG



BYTTSTATION

MUSIK

BØGER

BYTTSTATION
LIVSØK - BYTTSTATION - LIVSØK

The text on the sign is small and difficult to read, but it appears to contain information about the station's location and hours.



A. Byttestationen på Helga Larsens Plads i Vanløse. Dec. 2018



D. Plakat med informationer og gode råd om brug af byttestationen.



B. Skab med boghylder og skydedøre i plast.



C. Ét af fire skabe, med børnetøj og legetøj.

KØBENHAVNS KOMMUNE

Byttestationer i København,
December 2018

Målførhold 1:36283
Dato 27-12-2018

Signaturforklaring
 Byttestation

KONKURRENCE OM GRØN KLIMAVEJ

Kriterier:

- A. Reel klimatilpasning på en konkret vej
- B. Realistisk projekt der realiseres på en privat fælles vej
- C. Værdi for beboerne på den konkrete vej
- D. Et fælles projekt i grundejer- foreningen, vej- eller gadelaug



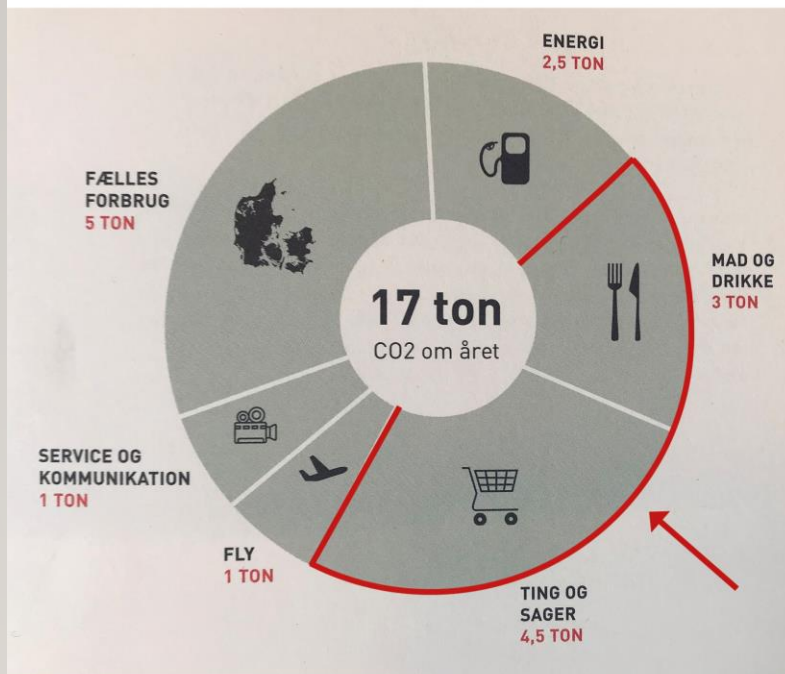
FREDENS BO GFVINDER



DUBLINVEJ
NOV
2020



FRA KLIMA-ANGST TIL HANDLEKRAFT



MILJØPUNKT
ØSTERBRO



STERBRØ
LOKALUDVALG

GENERATION VERDENSBORGER

ET TEORETISK, PRAKTISK OG KREATIVT UNDERVISNINGSFORLØB



- **Målsætning:** At inspirere til klimavenlige valg og til og aktivisme på demokratisk vis
- **Fokus:** Handlings- og løsningsmuligheder
- **Temaer:** Tøj- og elektronikforbrug

FORNEMMELSE FOR MAD MADSPILD PÅ SKOLESKEMAET



- Ca. 5.000 skoleelever har indtil dato deltaget i Miljøpunktets forskellige undervisningsforløb
- Ca. 70 virksomheder har involveret sig i projekterne
- Ekstern evaluering viser, at eleverne tager viden med hjem

MILJØPUNKT
ØSTERBRO



ØSTERBRO
LOKALUDVALG

Hvordan engagere vi Københavnerne i 2025-målene

konference den 20. november 2020

Hvad: Luftforurening fra taxaer og busser i Indre By og på Christianshavn 2016-2019

Hvorfor: Vores sundhed, miljø og klima påvirkes af biltrafikken, men vi mangler viden, virkemidler og handling

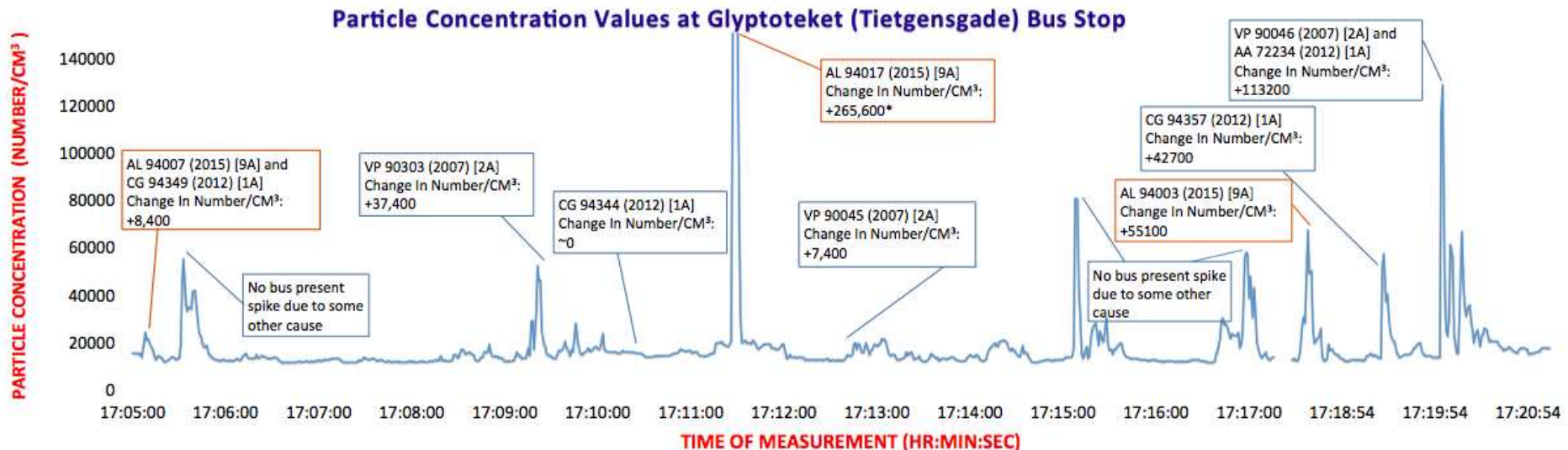
- I 2016 målte Miljøpunkt Indre By & Christianshavn, at de offentlige busser forurenedede med op til 500.000 ultrafine partikler (UFP, PM 0,1), især 5 A busser – skabte stort fokus i pressen
- I 2017 blev 5 A buslinjen skiftet ud til biogasbusser, 5 C
- I 2017 observerede Miljøpunktet, at flere af de gamle 5 A busser nu kørte på 2 A ruten, med eftermonteret filter. Målinger viste, at filteret virkede effektivt ift. UFP
- I 2018 viste flere målinger, at flere 2 A busser (de gamle 5 A) forurenedede med UFP i væsentlig grad, og det kunne lugtes. Andre målinger viste, at også nyere dieselmotorer, og større personbiler, udsendte en del UFP, trods nyere filter-teknologi
- I 2018/2019 besluttede Miljøpunktet, i samarbejde med Indre By Lokaludvalg, at lave et oplæg til studieprojekt, WPI, hvor vi bad amerikanske studerende om hjælp til at undersøge, og bekræfte, udfordringerne med filterteknologien, se på sundhedsaspektet og komme med forslag til handlingsorienteret forebyggelse, på lokalt plan



Målinger og indsamling af data om luftforurening fra busser

- ❑ Undren over måleresultater fra luftmålinger og observationer i 2018 – drøftelse med Indre By Lokaludvalg
- ❑ Projektoplæg fra Miljøpunktet med tidligere data og rapporter, EU revisionsret , DK – fra USA
- ❑ Hjælp om faglig viden fra studerende fra Worcester Polytechnic Institute (1/2 år + 7 uger)

Resultat: Nye målinger bekræfter udfordringer med filtre, ser på årsag, lovgivning og handlemuligheder – også lokalt



Anbefalinger fremadrettet

- Flere handlingsorienterede indsatser for og med lokale borgere og erhverv
- Prioriter skift til emissionsfri transport
- Arbejde for at fremme til mere grøn mobilitet – ladcykler, deleordninger mm. (potentiale)
- Tilskynd til elektriske køretøjer og alternative grønne løsninger
- Håndhæve strengere regulering af dieselemmissioner – politiet kontrollerede ikke i 2019 (interview)
- Udvid miljøzonen til alle dieselbiler, også personbiler
- Eftermonter alle køretøjer med Euro 6-emissionsækvivalente DPF'er
- Standardiser tilstrækkelig emissionstest for at sikre, at DPF-teknologi forbliver funktionel, herunder TSI PET-test for tunge og lette dieselbiler – mål partikler, også UFP – ikke gastest – lovgivning
- Vejlede om egen test af diselkøretøj – med hvid klud; [Information om partikelforurening og test af UFP](#)
- Flere trafikøer

Bilag: Euro 5 og 6 filtre skal vedligeholdes – når de kører i byen

	Diesel Vehicle	Effective Date Factory/Sale	Particle Mass Limits	Particle Number Limits
Euro 1	Passenger Car	1992/1993	140 mg/km	--
Euro 2	Passenger Car	1996/1997	100 mg/km	--
Euro 3	Passenger Car	2000/2001	50 mg/km	--
	Truck/Bus	2000/2001	100 mg/km	--
Euro 4	Passenger Car	2005/2006	25 mg/km	--
	Truck/Bus	2005/2006	20 mg/km	--
Euro 5	Passenger Car	2009/2010	5 mg/km	6e11 part./km
	Truck/Bus	2009/2010	20 mg/km	--
Euro 6	Passenger Car	2014/2015	5 mg/km	6e11 part./km
	Truck/Bus	2013/2013	10 mg/km	8e11 part./kWh

Euro filtre – og effekt ift. partikelmasse

Euro Norm	License Plate Number	Particle Count (Number/cm ³)
Euro 6	AL 94007	8,400*
	AL 94021	42,900*
	AL 94003	55,100
	AL 94013	208,100
	AL 94017	265,600

*Indicates the measurement was the result of combined emissions (Euro 5 bus also present at bus stop)

Link til alt materiale og rapporter: <https://a21.dk/projekter/ren-luft/>

Rapport 2019: <https://a21.dk/wp-content/uploads/2019/10/Clean-Air-Final-Report-Booklet.pdf>

Præsentation: <https://a21.dk/wp-content/uploads/2019/10/Pr%C3%A6sentation-CleanAirCPH-Oct10-2019-med-noter.pdf>

Flyer og egenkontrol: <https://a21.dk/wp-content/uploads/2020/03/Partikelforurening-i-K%C3%B8benhavn-folder.pdf>

Rapport 2018, med anbefalinger til nye undersøgelser og studieprojekt: <https://a21.dk/wp-content/uploads/2016/11/Ma%CC%8Alinger-af-ultrafine-partikler-pa%CC%8A-udvalgte-lokaliteter-i-Indre-By-2018-enderlig.-1.pdf>

Yderligere spørgsmål kan rettes til: Centerleder Marianne Spang Bech, marianne.spang@a21.dk, 3393 2121/29110030

Flerfunktionelle affaldsløsninger på Christianshavn 2018-2019 -?

Vores klima og miljø afhænger af, at vi genanvender langt flere ressourcer end vi gør i dag og vi har travlt. Men hvor og hvordan finder vi pladsen?

- I 2018 spurgte Københavns Kommune Christianshavns Lokaludvalg om hjælp til forsøg, afprøvning og demonstration af, hvordan affaldsløsninger kan fungere i det offentlige rum.
- Der blev nedsat en gruppe af lokale, frivillige (genbrugsgruppen).
- De ønskede sig en Flerfunktionel løsning, som kunne rumme flere funktioner end affaldssortering – og give lyst til og mulighed for ophold – og passe ind i lokalområdet.
- Anlægget skulle gerne placeres i kort afstand fra beboelsesejendomme, som ikke har plads til at sortere affald på egen grund.
- Der blev set på flere, mulige lokaliteter, men manglende plads i byrummet og nej til inddragelse af parkeringspladser, gjorde opgaven om placering af flerfunktionelle affaldsløsninger svær. Det gav en længere proces end ventet.



Flerfunktionelle affaldsløsninger til genanvendeligt affald og lokalt liv og nærvær



Overgaden neden Vandet mod syd



Frokostpause i april 2019



Forsøget om flerfunktionelle affaldsløsninger er lavet i samarbejde mellem Christianshavns Lokaludvalg, Miljøgruppen og Genbrugsgruppen (frivillige, lokale borgere), Københavns Kommune, TMF ved Anne Christine Eskildsen og Martin Tilsted og Miljøpunkt Indre By & Christianshavn

På Overgaden neden Vandet mod nord ved Bådsmadsstræde



Bogskabet bruges flittigt



Sedum på taget





Resultater, læring og anbefalinger på Christianshavn



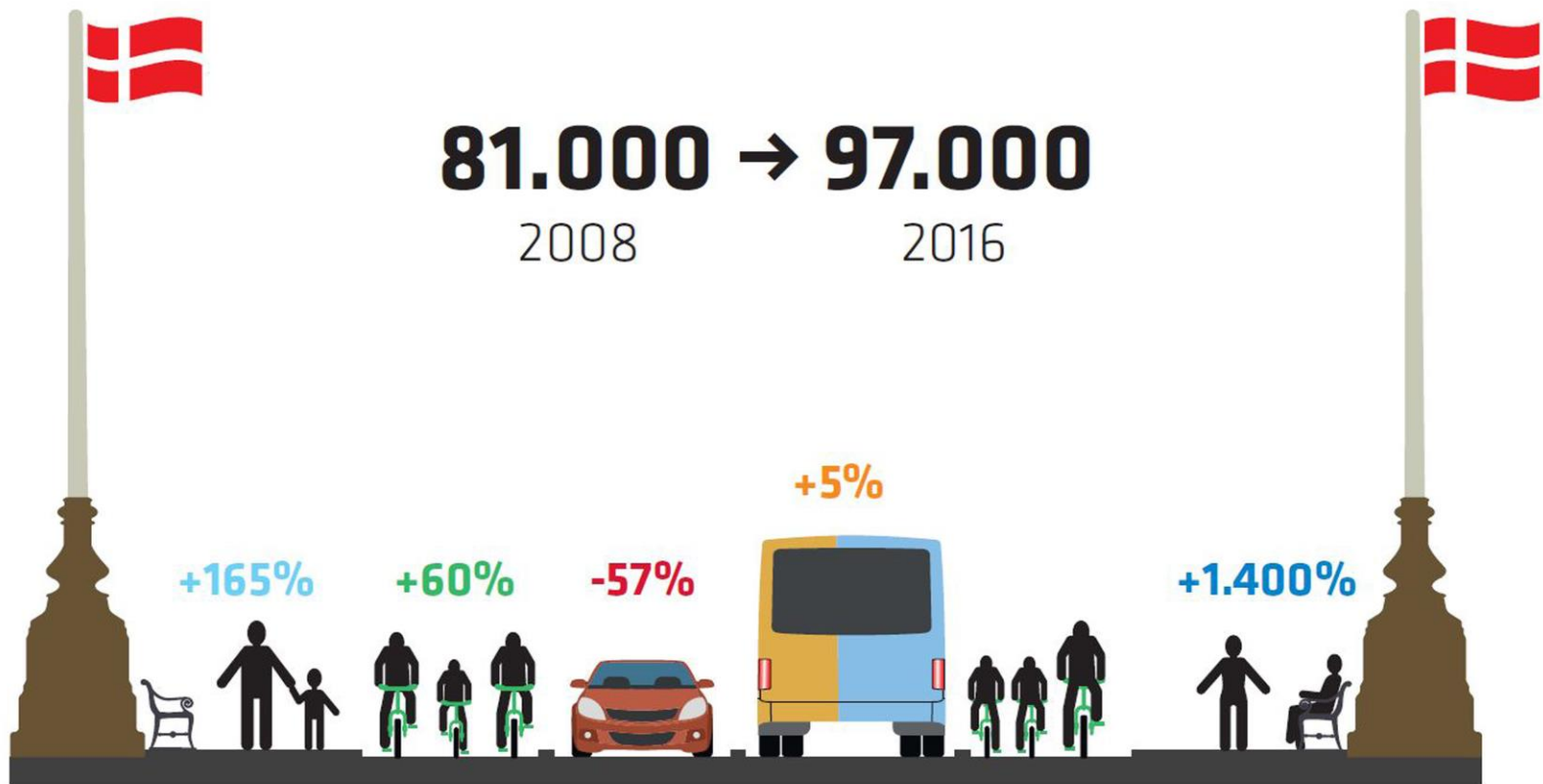
- De to løsninger blev indviet 6. oktober 2018. Forsøget sluttede officielt oktober 2019. Der er 4 fraktioner af affald: Plast, Papir, Metal og Plast. Begge har grønne sedumplanter på taget. Farverne og materialet er tilpasset området. Begge har bænke. Den røde havde et bord indbygget. Den sorte har også et bog-bytteskab indbygget.
- De to røde, flerfunktionelle løsninger blev fjernet allerede i foråret 2019, da naboerne klagede over, at affaldet ikke blev sorteret korrekt og fordi der var påkørsler af dem.
- Den sorte løsning står der endnu og bruges flittigt, både til affald til genanvendelse, bænken og bogskabet. Naboerne står for pasning og pleje.

Læring og anbefalinger - Det er vigtigt med lokale, frivillige kræfter – de har energi og lyst til at bidrage i processen og har lokalkendskab. Sammen med de lokale ildsjæle og beboere fra de lokale beboelsesejendomme, vil det være nemmere at finde flere lokaliteter til genanvendelsesløsninger, blot vi får lettere adgang til P-pladser ☺) Husk den sociale værdi i at være med i et bæredygtigt projekt, i fritiden, og undgå for lange procesforløb. Det er også en fordel med grønt ift. biodiversitet.





Trafikøer skaber
levesteder



Vækst i personer per transportform på Dronning Louises Bro fra 2008-2016.



Bispeengbuen 2020



Bispeengbuen 2025



Valby Reparationsnetværk startede december 2018

Vi har mødested i Valby Kulturhus

Vi mødes 1 aften hver måned (ikke juli) kl. 17-19

Vi har kunder i alle aldre 5-80 år

Vores fixere er både yngre og ældre med forskellige evner og erfaringer





Vi har cirka 7-10 fixere mm. til hvert arrangement:
2 tøjfixere
4 elektronikfixere
1 mekanikfixer
1 koordinator, som fordeler opgaverne
1 til det praktiske – kaffe mm. - og hjælp til fixere

Vi er

- støttet af Valby Lokaludvalg: hjælpemidler - særligt til tøjfixere, kaffe mm. - desuden miljømedarbejderens timer
- sponsoreret af BauHaus, som har givet os en hel del værktøj og hjælpemidler
- medlem af RepairCafe Danmark, som har forsikringer, uddannelse af fixere mm., hjælp til diverse udfordringer – uddeler nyt og brugt værktøj

Vi opfordrer "kunderne" til at have kage el.lign. med til fixerne – og til de andre kunder, der venter

Vi har ca. 20 "genstande" til reparation hver gang.

Ved de sidste 3 møder har vi set på 54 ting:

Elektronik: 38 ting

Sy: 10 ting

Andet: 6 ting

40 ting er ordnet

14 er ikke ordnet – 4 er ikke nået

Vi har mange kunder i kø.

Nogle gange kan kunderne i køen hjælpe hinanden

Vi har samlet set fikset ca. 60% af alle de ting, vi har fået ind.



Vores princip er, at vi ikke reparerer for kunderne. De bliver inddraget og medvirker ofte. Mange går af sted med en bemærkning om, at næste gang kan de selv klare problemet.

HØR mere – lær af vores erfaringer. Kontakt miljømedarbejder Asger – gn7s@kk.dk